

Fiche communale

Montigny-le-Tilleul



Édition 2023

Fiche communale

Montigny-le-Tilleul

Editeurs responsables

Stéphanie DURY
Hainaut développement
Parc scientifique Initialis
Boulevard Initialis 22 – 7000 Mons
Tél.: +32 65 342 612 – Fax: +32 65 342 603

Helen BARTHE BATSALLE
Observatoire de la Santé du Hainaut
Rue de Saint-Antoine 1 – 7021 Havré
Tél.: +32 65 879 600 – Fax: +32 65 879 679

Récolte, structuration des données – Rédaction

HAINAUT DEVELOPPEMENT
Système d'Information stratégique
Arnaud FLEURQUIN
Parc scientifique Initialis
Boulevard Initialis 22 – 7000 Mons
Tél.: 0800 15 500 – Fax: +32 65 342 566

OBSERVATOIRE DE LA SANTE DU HAINAUT
Rue de Saint-Antoine 1 – 7021 Havré
Tél.: +32 65 879 635 – Fax: +32 65 879 679

Email: hainaut.stat@hainaut.be

"Hormis les exceptions explicitement prévues par la loi, aucun extrait de cette publication ne peut être reproduit, introduit dans un fichier de données automatisé, ni diffusé, sous quelque forme que ce soit, sans l'autorisation expresse et préalable de l'éditeur".

Sommaire

Éléments marquants.....	4
1. Territoire.....	5
2. Population.....	6
2.1. Population et évolution.....	6
2.2. Age de la population.....	7
Vieillessement de la population.....	7
2.3. Mouvements de population.....	8
2.4. Ménages.....	9
2.5. Perspectives de population et des ménages.....	9
3. Espérance de vie et mortalité.....	10
3.1. Espérance de vie.....	10
3.2. Mortalité.....	10
3.3. Causes de décès.....	11
4. Etat de santé.....	12
4.1. Etat de santé.....	12
4.2. Dépistage du cancer du sein.....	13
4.3. Comportements de santé.....	13
5. Logement.....	14
5.1. Logements et années de construction des bâtiments.....	14
5.2. Immobilier.....	14
Prix de l'immobilier.....	14
Pression immobilière.....	15
5.3. Logements publics.....	15
6. Services à la population.....	16
6.1. Offre médicale.....	16
6.2. Petite enfance.....	16
6.3. Aînés.....	16
Maisons de repos.....	16
6.4. Nombre d'implantations scolaires.....	17
6.5. Population scolaire.....	17
7. Formation.....	18
7.1. Niveau d'instruction.....	18

8.	Emploi	19
8.1.	Emploi salarié.....	19
8.2.	Emploi indépendant	19
8.3.	Taux d'emploi/Taux de chômage	20
	Taux d'emploi.....	20
	Taux de chômage	20
8.4.	Mobilité des travailleurs	21
	Mobilité des travailleurs résidents	21
	Mobilité des travailleurs occupés.....	21
9.	Revenus.....	22
9.1.	Revenus médians et déclarations.....	22
9.2.	Revenus d'intégration sociale (RIS)	22
10.	Tissu économique.....	24
10.1.	Entreprises.....	24
10.2.	Agriculture	25
	Sources.....	26

Éléments marquants...

Avec 665 hab./km², la commune de Montigny-le-Tilleul a une densité de population plus élevée que celles du Hainaut et de la Wallonie.

Elle présente une proportion d'étrangers (6,7 %) inférieure à celles du Hainaut et des autres régions du pays ; 47,2 % des résidents étrangers de Montigny-le-Tilleul sont de nationalité italienne et 16,1 % française.

A Montigny-le-Tilleul, compte-tenu des marges d'erreur, l'espérance de vie des hommes ne diffère pas des moyennes hainuyère et wallonne. Elle est inférieure à la moyenne belge. L'espérance de vie des femmes ne diffère pas des moyennes hainuyère, wallonne et belge.

A Montigny-le-Tilleul, si l'on prend la situation hainuyère comme référence (indice 100), compte-tenu des marges d'erreur, la mortalité des hommes est inférieure à la moyenne hainuyère. La mortalité des femmes ne diffère pas de la moyenne hainuyère.

La mortalité prématurée des femmes et des hommes ne diffère pas de la moyenne hainuyère.

A Montigny-le-Tilleul, le nombre de personnes souffrant d'au moins une maladie chronique impliquant une certaine dépendance est identique à celui du Hainaut et supérieur à celui de la Wallonie.

Les prix médians pour une maison 2, 3, 4 façades et plus à Montigny-le-Tilleul sont supérieurs aux prix médians du Hainaut et de la Wallonie.

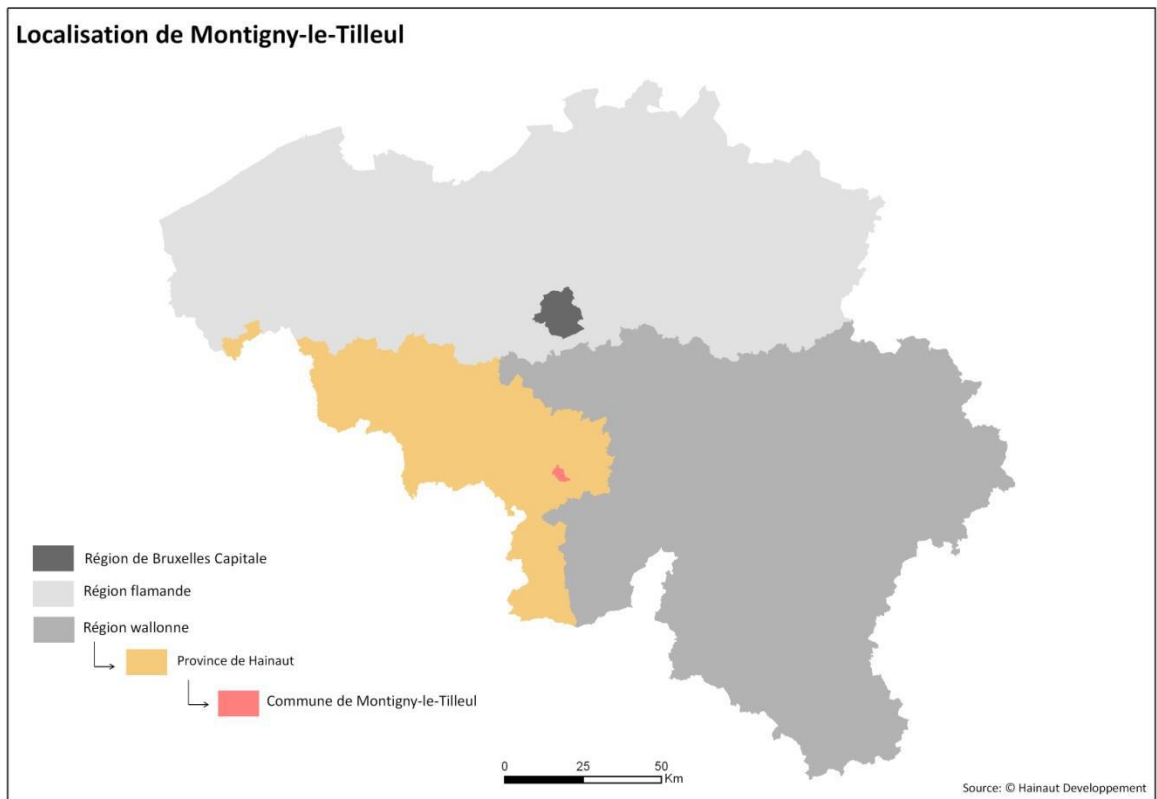
La commune recense sur son territoire 133 places d'accueil pour la petite enfance. Montigny-le-Tilleul dispose de 3 maisons de repos qui totalisent 192 lits.

La commune présente une proportion plus élevée de diplômés de l'enseignement supérieur que celles du Hainaut et de toutes les régions du pays.

Le taux d'emploi de Montigny-le-Tilleul est supérieur aux taux du Hainaut et de la Wallonie. Le taux de chômage est inférieur aux taux du Hainaut et de la Wallonie. Les taux de création et de cessation d'entreprises sont inférieurs aux autres régions du pays.

1. Territoire

La commune de Montigny-le-Tilleul se localise dans l'est de la province du Hainaut. Elle appartient à l'arrondissement de Charleroi et s'intègre dans la région "Charleroi – Sud Hainaut".



Le territoire de Montigny-le-Tilleul fait partie de l'ensemble paysager appelé de la "Haine et de la Sambre" qui se structure dans l'axe de ces deux cours d'eau (avec une altitude croissante et progressive d'ouest en est).

La commune actuelle est composée de 2 entités : Montigny-le-Tilleul et Landelies. Au total, l'entité s'étend sur une superficie de 1 523 ha pour une population de 10 125 habitants, ce qui correspond à une densité moyenne de 665 hab./km².

2. Population

2.1. Population et évolution

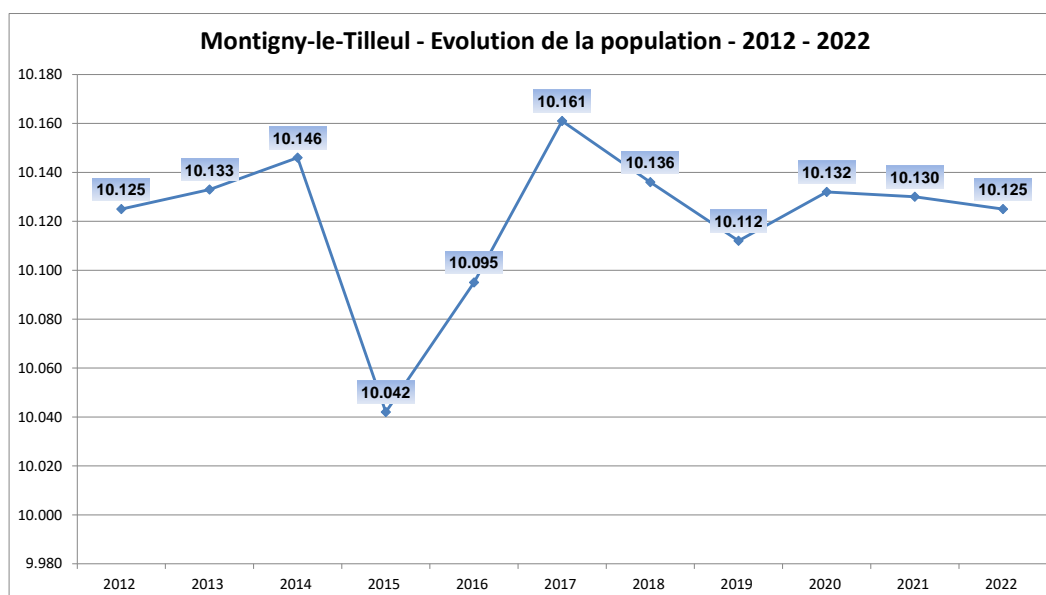
Au 1^{er} janvier 2022, la commune de Montigny-le-Tilleul comptait 10 125 habitants (52,9 % de femmes et 47,1 % d'hommes) soit une densité de population de 665 hab./km².

Territoire	Population			Densité - hab.Km ²	Population étrangère		Part homme/femme	
	Hommes	Femmes	Total		Valeurs absolues	Pourcentage	Hommes	Femmes
Montigny-le-Tilleul	4.772	5.353	10.125	665	682	6,7%	47,1	52,9
Hainaut	658.615	692.512	1.351.127	353	167.325	12,4%	48,7	51,3
Wallonie	1.792.010	1.870.485	3.662.495	216	386.668	10,6%	48,9	51,1
Flandre	3.316.611	3.382.265	6.698.876	488	658.270	9,8%	49,5	50,5
Belgique	5.708.902	5.875.106	11.584.008	375	1.483.675	12,8%	49,3	50,7

Montigny-le-Tilleul est la quinzième commune du Hainaut en termes de densité de population. Sa densité est supérieure à celles du Hainaut, de la Wallonie, de la Flandre et de la Belgique.

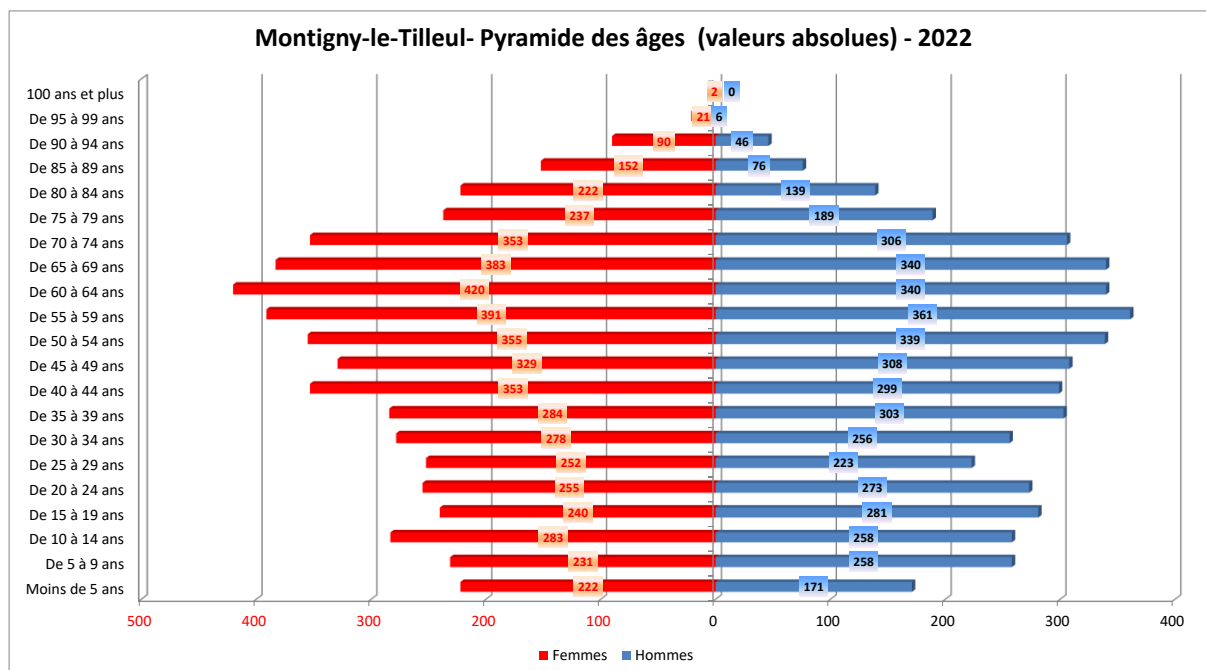
En 2022, les résidents étrangers de Montigny-le-Tilleul représentaient 6,7 % de la population totale, ce qui est inférieur aux taux observés pour le Hainaut, la Wallonie, la Flandre et la Belgique. La grande majorité des personnes étrangères rencontrées à Montigny-le-Tilleul est de nationalité italienne (47,2 % de l'ensemble de la population étrangère). Vient ensuite la nationalité française (16,1 %).

En 10 ans, Montigny-le-Tilleul a connu une stabilisation de la taille de sa population alors qu'en parallèle, les évolutions positives observées pour le Hainaut (+ 2,2 %), la Wallonie (+ 3,3 %), la Flandre (+ 5,5 %) et la Belgique (+ 5 %) sont bien supérieures. Le graphique suivant montre qu'après une chute relativement importante de la population en 2015, une reprise s'est opérée jusqu'en 2017. A partir de 2018, la population chute à nouveau pour se stabiliser depuis 2019.



2.2. Age de la population

La population âgée de 25 à 49 ans représente à Montigny-le-Tilleul 28,5 % des habitants, ce chiffre est de 31,7 % pour la province.



Globalement, les femmes sont plus nombreuses que les hommes et l'écart se creuse davantage dans les tranches d'âges supérieures.

La pyramide des âges apporte diverses informations. Notamment, elle montre l'impact actuel de l'arrivée des "baby-boomers" dans la catégorie des 55 ans et plus entraînant un vieillissement non négligeable de la population. On observe que 25,3 % de la population montagnarde est âgée de 65 ans et plus. La base de la pyramide est, par ailleurs, particulièrement étroite ce qui indique une natalité faible à Montigny-le-Tilleul.

Vieillesse de la population

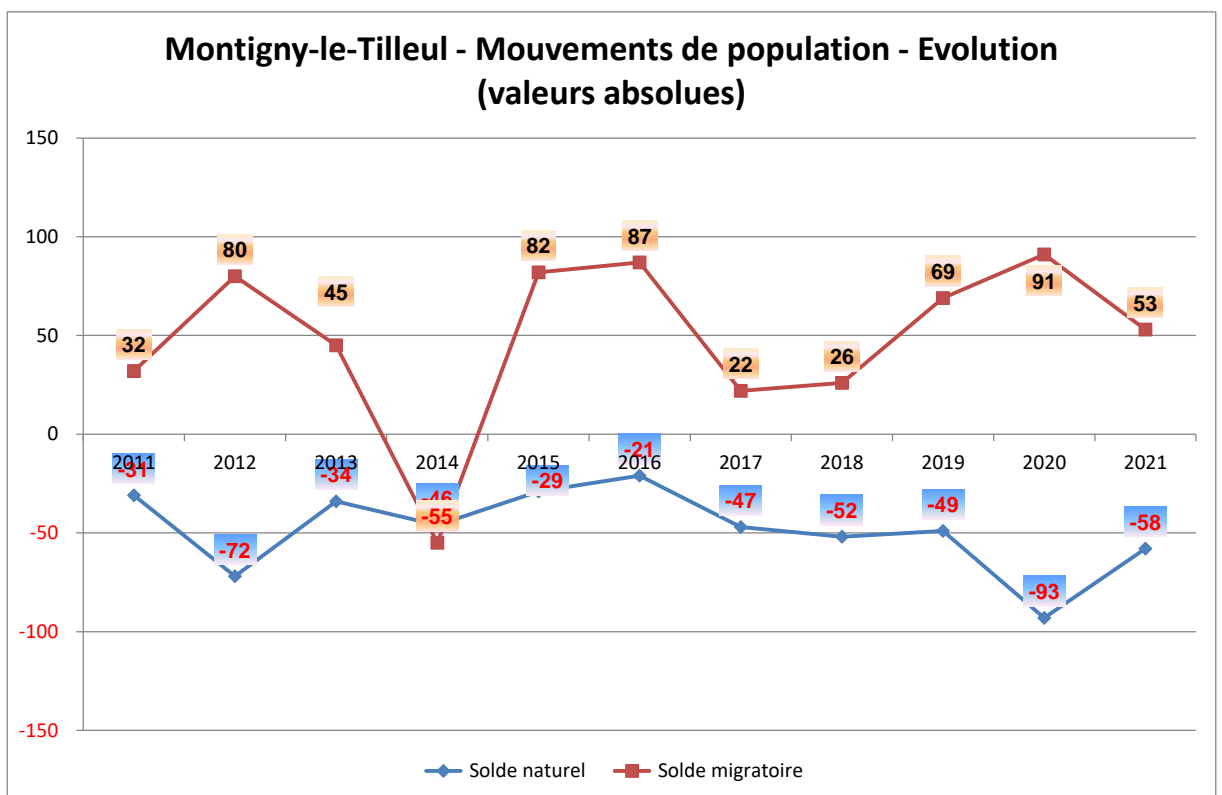
Pour l'année 2022, à Montigny-le-Tilleul, les moins de 20 ans représente 19,2 % de la population totale et les 65 ans et plus, 25,3 %. La tendance pour la population des moins de 20 ans est proportionnellement inférieure à celles en Hainaut et en Wallonie. Les 65 ans et plus sont proportionnellement plus nombreux à Montigny-le-Tilleul qu'en Hainaut ou en Wallonie.

Phénomène récurrent dans les pays occidentaux, le vieillissement de la population touche également la commune. Pour 2022, le ratio entre la population âgée de 65 ans et plus et celle des moins de 20 ans est estimé à 1,32. Cela signifie qu'il y a à Montigny 132 personnes âgées de 65 ans et plus pour 100 jeunes de moins de 20 ans.

Le ratio de dépendance (rapport entre la population inactive (enfants de 0 à 14 ans et personnes âgées de 65 ans et plus) et la population active (population de 15 à 64 ans) est de 0,65 pour la commune. Cela signifie qu'à Montigny, il y a 100 personnes actives censées pouvoir s'occuper de 65 personnes pour leur vie quotidienne. Ce ratio est identique pour le Hainaut et pour la Wallonie.

2.3. Mouvements de population

L'évolution de la population de la commune ces dernières années est liée à la fois au solde naturel et au solde migratoire. Le solde naturel de la commune de Montigny-le-Tilleul est resté dans des valeurs négatives tout au long de la période considérée (2011-2021). Le solde migratoire a quant à lui connu plusieurs variations au cours de la période avec un solde négatif relevé en 2014. Une diminution plus importante de la population est par ailleurs observée cette année-là (cfr graphique précédent sur l'évolution de la population à Montigny-le-Tilleul). A partir de 2015, le solde migratoire est redevenu positif avec une valeur dépassant celle du solde naturel (négatif) ce qui a entraîné une augmentation totale de la population montagnarde. En 2017, 2018 et 2020, 2021 la population a de nouveau connu une diminution, les valeurs du solde naturel (négatif) dépassant les valeurs du solde migratoire (positif).



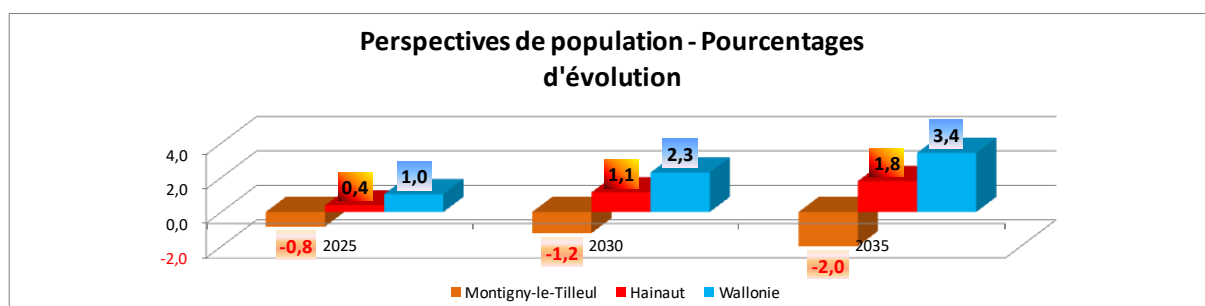
2.4. Ménages

En 2022, le pourcentage de ménages isolés à Montigny-le-Tilleul est de 34,7 %, soit une proportion inférieure à celles du Hainaut et de la Wallonie.

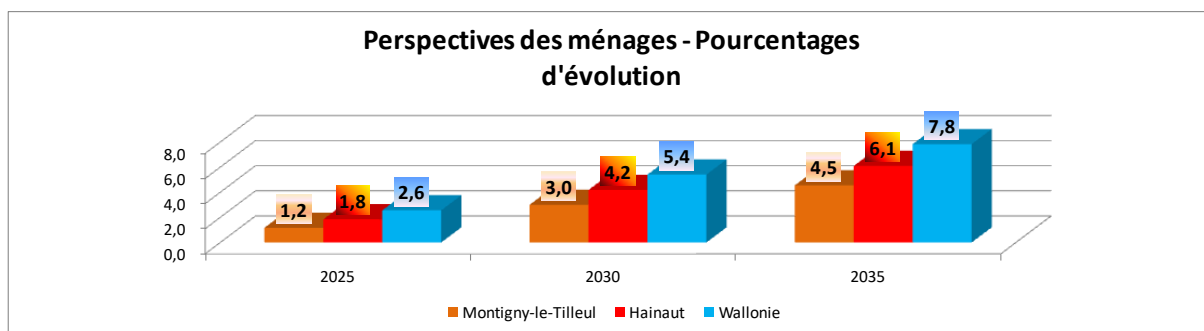
Territoire	Type de ménage													
	Isolés		Couples mariés sans enfants		Couples mariés avec enfant(s)		Couples cohabitant sans enfant		Couples cohabitant avec enfant(s)		Familles mono-parentales		Autres types de ménages privés	
	Nombre	%	Nombre	%	Nombre	%	Nombre	%	Nombre	%	Nombre	%	Nombre	%
Montigny-le-Tilleul	1.586	34,7	910	19,9	748	16,4	304	6,7	409	9,0	516	11,3	94	2,1
Hainaut	221.776	37,1	92.020	15,4	96.263	16,1	36.183	6,1	60.440	10,1	79.019	13,2	11.779	2,0
Wallonie	596.782	37,0	254.436	15,8	274.964	17,0	103.633	6,4	156.883	9,7	196.396	12,2	29.880	1,9
Flandre	948.532	32,8	636.661	22,0	594.167	20,5	195.915	6,8	224.854	7,8	237.743	8,2	53.619	1,9
Belgique	1.809.200	35,7	941.884	18,6	972.429	19,2	330.105	6,5	410.244	8,1	499.621	9,9	104.864	2,1

2.5. Perspectives de population et des ménages

D'après les estimations du Centre de Recherche en Démographie et Sociétés de l'UCL et de l'IWEPS sur les perspectives de population et des ménages pour les communes wallonnes, la population de Montigny-le-Tilleul devrait diminuer de 0,8 % entre 2020 et 2025, de 1,2 % à l'horizon 2030 et de 2,0 % à l'horizon 2035. Cette tendance est nettement moins soutenue que celles attendues ailleurs, en province et en Région wallonne.



Territoire	Population				Ménages			
	2020	2025	2030	2035	2020	2025	2030	2035
Montigny-le-Tilleul	10.132	10.046	10.007	9.930	4.529	4.582	4.665	4.735
Hainaut	1.346.840	1.352.014	1.362.136	1.370.968	591.089	601.998	615.846	627.136
Wallonie	3.645.243	3.683.045	3.728.894	3.770.204	1.591.591	1.632.302	1.677.676	1.716.238
Territoire	Evolution de la population (%age)				Evolution des ménages (%age)			
		2020-2025	2020-2030	2020-2035		2020-2025	2020-2030	2020-2035
Montigny-le-Tilleul		-0,8	-1,2	-2,0		1,2	3,0	4,5
Hainaut		0,4	1,1	1,8		1,8	4,2	6,1
Wallonie		1,0	2,3	3,4		2,6	5,4	7,8



Les perspectives d'évolution des ménages suivent une tendance plus soutenue que celles prédites pour la population. La commune de Montigny-le-Tilleul devrait observer une augmentation du nombre de ménages de 1,2 % entre 2020 et 2025, de 3,0 % d'ici 2030 et de 4,5 % d'ici 2035.

3. Espérance de vie et mortalité

3.1. Espérance de vie

Dans son analyse de l'espérance de vie par commune du Hainaut, l'Observatoire de la Santé a mis en lumière un lien entre l'espérance de vie des hommes et le revenu médian du ménage : si l'on compare deux communes hainuyères dont l'une a un revenu plus élevé que l'autre, celle au revenu supérieur indiquera une espérance de vie plus importante.

A Montigny-le-Tilleul, compte-tenu des marges d'erreur, l'espérance de vie des hommes ne diffère pas des moyennes hainuyère et wallonne. Elle est inférieure à la moyenne belge. L'espérance de vie des femmes ne diffère pas des moyennes hainuyère, wallonne et belge.

Territoire	Espérance de vie à la naissance	
	Hommes	Femmes
Montigny-le-Tilleul	77,2	81,4
Hainaut	75,1	80,8
Wallonie	76,3	81,4
Belgique	80,0	84,1

3.2. Mortalité

La mortalité est un élément important pour évaluer l'état de santé d'une population. Elle peut être mise en relation avec les conditions de vie, les comportements de santé ou les performances du système de soins. A Montigny-le-Tilleul, si l'on prend la situation hainuyère comme référence (indice 100), compte-tenu des marges d'erreur, la mortalité des hommes est inférieure à la moyenne hainuyère. Les mortalités masculines wallonnes et belges sont inférieures à la mortalité masculine hainuyère (respectivement -8 % et -22 %).

La mortalité des femmes ne diffère pas de la moyenne hainuyère. Les mortalités féminines wallonnes et belges sont inférieures à la mortalité féminine hainuyère (respectivement -4 % et -14 %).

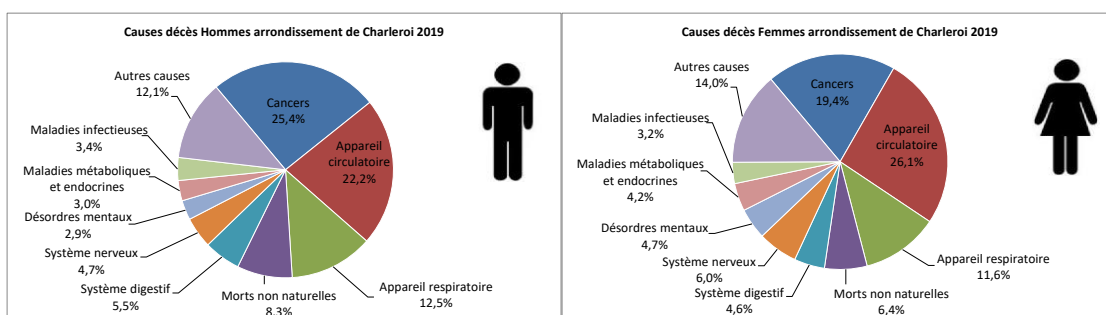
La mortalité prématurée des hommes ne diffère pas de la moyenne hainuyère. Les mortalités prématurées masculines wallonnes et belges sont inférieures à la mortalité prématurée masculine hainuyère (respectivement -14 % et -34 %).

La mortalité prématurée des femmes ne diffère pas de la moyenne hainuyère. Les mortalités prématurées féminines wallonnes et belges sont inférieures à la mortalité prématurée féminine hainuyère (respectivement -10 % et -16 %).

Territoire	Mortalité Totale		Mortalité prématurée (<65 ans)	
	Hommes	Femmes	Hommes	Femmes
Montigny-le-Tilleul	85,0	93,1	83,8	74,9
Hainaut	100,0	100,0	100,0	100,0
Wallonie	91,7	96,3	86,3	90,8
Belgique	78,3	85,8	66,0	73,5

3.3. Causes de décès

Le recensement annuel des causes de décès permet de mesurer l'impact des maladies et/ou traumatismes sur la santé de la population et de prendre les mesures qui s'imposent en tentant d'intervenir sur les facteurs de risques et les déterminants des maladies (information, éducation, motivations, offre alimentaire, environnement, etc.). De manière classique, dans l'arrondissement de Charleroi, les deux principales causes de décès en 2019 concernaient l'appareil circulatoire (26,1 % chez les femmes et 22,2 % chez les hommes par rapport à l'ensemble des décès) et les cancers (19,4 % chez les femmes et 25,4 % chez les hommes).



4. Etat de santé

4.1. Etat de santé

Les analyses montrent que l'état de santé des individus est fortement corrélé à l'échelle sociale. Ainsi, en cas de situation moins favorable, de revenus plus faibles, on observe une estime de soi moins bonne ce qui influence négativement l'état de santé déclaré. Selon l'enquête nationale de santé de 2018, 71 % des Hainuyers contre 77 % des Belges se déclarent en bonne ou très bonne santé. D'autre part, environ 34 % de la population hainuyère interrogée dit souffrir d'une ou plusieurs maladies chroniques. Des données à l'échelon communal ne sont pas disponibles car l'échantillon de population interrogé est insuffisant.

Territoire	Etat de santé déclaré	
	Santé perçue bonne ou très bonne (%)	Présence de maladie(s) chronique(s) (%)
Hainaut	71,0	33,9
Wallonie	73,8	32,7
Belgique	77,0	29,3

L'enquête nationale de santé de 2018 montre que le taux d'excès de poids des hommes (66,1 %) et des femmes (51,2 %) du Hainaut se situe dans des niveaux supérieurs aux moyennes belges mais ne sont pas significativement différents de la Wallonie. Quant à l'obésité, elle touche 27,2 % des hommes et 21,9 % des femmes du Hainaut. Ce surpoids et/ou cette obésité constitue(nt) un important facteur de risque de maladies chroniques telles que les pathologies cardiovasculaires, le diabète, les troubles musculo-squelettiques et certains cancers. D'où l'importance d'une bonne prévention en privilégiant le message d'une alimentation équilibrée et d'une activité physique régulière.

Territoire	Fréquence du surpoids et de l'obésité chez les 18 ans et plus			
	Excès de poids total (IMC>25)		Obésité (IMC>30)	
	Hommes	Femmes	Hommes	Femmes
Hainaut	66,1	51,2	27,2	21,9
Wallonie	57,8	46,3	18,8	17,2
Belgique	55,3	43,4	16,7	15,0

A Montigny-le-Tilleul, la part des personnes souffrant d'au moins une maladie chronique impliquant une certaine dépendance est identique à celle du Hainaut et supérieure à celle de la Wallonie. De même, la part de bénéficiaires de l'assurance maladie soignés pour des problèmes de diabète est moins importante qu'en Hainaut et en Wallonie.

Territoire	Pourcentage de personnes ayant au moins une maladie chronique impliquant une dépendance (2021)	Part pour mille de personnes soignées pour diabète (2021)
Montigny-le-Tilleul	5,4	72
Hainaut	5,4	81
Wallonie	5,0	82
Belgique	5,0	68

4.2. Dépistage du cancer du sein

Dépister c'est détecter une pathologie avant que des symptômes soient manifestes. Une détection précoce de certains cancers favorise souvent des traitements moins lourds et offre des chances de guérison plus importantes. Le programme national de dépistage du cancer du sein permet aux femmes de 50 à 69 ans d'être dépistées gratuitement tous les deux ans au moyen d'un mammotest. En dehors de ce programme, de nombreuses femmes ont recours à un dépistage opportuniste par mammographie classée "diagnostique". Pour information, les femmes de Flandre ont tendance à privilégier le mammotest à la mammographie diagnostique, ce qui explique les chiffres nationaux élevés. A Montigny-le-Tilleul, 1 % des habitantes ont recours au mammotest, soit un taux inférieur à celui en Hainaut ou en Wallonie. La mammographie diagnostique concerne 54,6 % des Montagnardes de 50 à 69 ans.

Territoire	Dépistage du cancer du sein (femmes de 50 à 69 ans)		
	par mammotest (%)	par mammographie diagnostique	Couverture totale
Montigny-le-Tilleul	1,0	54,6	55,7
Hainaut	4,0	44,1	48,0
Wallonie	4,0	43,4	47,4
Belgique	30,3	25,8	56,1

4.3. Comportements de santé

En Hainaut, en 2018, la consommation quotidienne de fruits et de légumes ne montre pas de différence significative avec la Wallonie et la Belgique. On observe plus de fumeurs quotidiens (22 %) dans le Hainaut que dans l'ensemble de la Belgique (19,4 %). Le nombre de Hainuyers consommateurs réguliers déclarant boire plus de 14 verres d'alcool par semaine chez les femmes et 21 verres chez les hommes est proche des moyennes wallonne et belge. On n'observe pas de différence significative entre le Hainaut, la Wallonie et la Belgique quant à la proportion de personnes à risque de dépendance alcoolique. Enfin, la population à risque par manque d'activité physique est plus élevée dans le Hainaut qu'en Wallonie. De plus, la différence entre les hommes et les femmes est importante, ces dernières étant plus sédentaires que les hommes.

Territoire	Consommation quotidienne (%) de fruits (jus exclus)	Consommation quotidienne (%) de légumes	Surconsommation d'alcool (>14 verres/semaine Femmes et >21 verres/semaine Hommes) (%)	Part (en %) de dépendants à l'alcool	Consommation quotidienne ou occasionnelle de tabac (%)	Part (en %) de la population à risque par manque d'activité physique
Hainaut	46,6	71,7	5,7	13,2	22,0	40,6
Wallonie	52,3	71,7	6,6	13,9	22,1	36,7
Belgique	57,2	75,8	5,9	14,0	19,4	28,8

5. Logement

5.1. Logements et années de construction des bâtiments

En 2022, Montigny-le-Tilleul compte 4 934 bâtiments sur son territoire communal.

Territoire	Bâtiments	Année de construction des bâtiments										Nombre de logements
		Avant 1946		De 1946 à 1981		De 1982 à 2001		De 2002 à 2011		Après 2011		
		Nombre	%	Nombre	%	Nombre	%	Nombre	%	Nombre	%	
Montigny-le-Tilleul	4.934	1.955	39,6	2.021	41,0	651	13,2	153	3,1	154	3,1	4.955
Hainaut	662.470	368.408	55,6	181.418	27,4	62.712	9,5	27.569	4,2	22.363	3,4	651.482
Wallonie	2.718.714	720.075	26,5	1.089.568	40,1	520.789	19,2	203.240	7,5	185.042	6,8	3.316.778
Flandre	1.693.328	813.236	48,0	504.828	29,8	205.721	12,1	93.508	5,5	76.035	4,5	1.766.263
Belgique	4.606.757	1.661.358	36,1	1.647.489	35,8	734.286	15,9	300.155	6,5	263.469	5,7	5.680.956

A l'instar du Hainaut et de la Wallonie, la commune se voit caractérisée par un parc de bâtiments relativement anciens. Parmi les bâtiments présents sur le territoire communal, 39,6 % ont été érigés avant 1946. Ce pourcentage est inférieur à celui du Hainaut et supérieur à celui de la Wallonie.

13,2 % des bâtiments de Montigny-le-Tilleul ont été construits entre 1982 et 2001, ce qui est supérieur au pourcentage du Hainaut et inférieur à celui de la Wallonie.

3,1 % des bâtiments datent de la période 2002-2011, soit plus faible qu'en Hainaut et en Wallonie.

Depuis 2011, 154 bâtiments ont été construits à Montigny-le-Tilleul.

5.2. Immobilier

Prix de l'immobilier

En 2021, le prix de vente médian d'une maison 2 ou 3 façades à Montigny-le-Tilleul s'élève à 192 000 €. Il est de 276 000 € pour les 4 façades. Ces prix sont supérieurs aux prix médians du Hainaut et de la Wallonie. Le prix médian d'un appartement à Montigny-le-Tilleul n'est pas disponible pour cause de secret statistique.

Entités administratives	Revenu médian par déclaration(€)	prix médian(€) maisons Maisons avec 2 ou 3 façades	Pression immobilière maisons Maisons avec 2 ou 3 façades	prix médian(€) Maisons avec 4 ou plus de façades	Pression immobilière Maisons avec 4 ou plus de façades	prix médian(€) appartements	Pression immobilière appartements
Montigny-le-Tilleul	28.686	192.000	5,3	276.000	8,7	0	0,0
Hainaut	23.501	143.000	5,7	250.000	10,1	140.000	5,7
Wallonie	24.808	155.000	6,2	254.000	10,2	155.000	6,2
Flandre	28.286	165.000	9,7	273.000	12,3	165.000	7,4
Belgique	26.412	235.000	8,2	337.000	11,9	219.000	7,7

En 10 ans, les prix des maisons et des villas ont particulièrement augmenté: + 39,1 % pour les maisons 2 ou 3 façades et + 20 % pour les 4 façades. L'évolution du prix des appartements n'est par contre pas disponible pour cause de secret statistique (nombre de ventes trop faible en 2021).

Sur la même décennie (2011-2021), le nombre de transactions immobilières sur Montigny-le-Tilleul a augmenté de 8 % pour les maisons 2 ou 3 façades et a diminué de -23,6 % pour les maisons 4 façades.

Pression immobilière

En 2020 à Montigny-le-Tilleul, il fallait 5,3 fois le revenu imposable annuel d'un ménage pour acquérir une maison 2 ou 3 façades et 8,7 fois pour une maison 4 façades.

A Montigny-le-Tilleul, la pression immobilière pour les maisons 2 ou 3 façades est moins élevée que celles du Hainaut et de la Wallonie. La pression immobilière pour les maisons 4 façades est quant à elle plus faible à Montigny-le-Tilleul par rapport au Hainaut et la Wallonie. De manière générale, les pressions immobilières pour les différents types de biens sont plus élevées à l'échelle belge.

5.3. Logements publics

Au 1^{er} janvier 2020, 5,2 % des ménages montagnards vivent dans un logement public (SLSP¹). La commune compte 236 logements publics SLSP. La part de logements inoccupés est indisponible.

¹ SLSP: Société de logement de service public

6. Services à la population

6.1. Offre médicale

En 2021, le poids de la patientèle par médecin généraliste à Montigny-le-Tilleul correspond à 1 médecin généraliste pour 779 habitants, ce qui est moins lourd qu'en Hainaut, en Wallonie. A noter que seuls les médecins généralistes ayant comptabilisé au moins 500 contacts patients pendant l'année ont été pris en compte.

Territoire	Nombre d'habitants pour un médecin généraliste actif	Nombre d'habitants pour un dentiste	Nombre d'habitants pour un(e) infirmier(ère)	Nombre d'habitants pour un kiné
Montigny-le-Tilleul	779	920	50	139
Hainaut	1.020	1.622	82	305
Wallonie	985	1.165	97	243
Flandre	nd	1.130	108	308
Belgique	nd	1.067	110	284

Montigny-le-Tilleul dispose de deux structures hospitalières sur son territoire: le CHU André Vésale et le Centre hospitalier de revalidation Léonard de Vinci (CHU Charleroi).

6.2. Petite enfance

En 2021, Montigny-le-Tilleul compte 133 places d'accueil dédiées aux enfants âgés de 0 à 2,5 ans. Le taux de couverture s'élève ainsi à 72,1 %. Ce taux est supérieur aux moyennes du Hainaut et de la Wallonie.

Territoire	Total des places	Taux de couverture de la petite enfance
Montigny-le-Tilleul	133	72,1
Hainaut	10.828	32,2
Wallonie	33.527	37,7

6.3. Aînés

Maisons de repos

En 2022, la commune de Montigny-le-Tilleul recense 3 maisons de repos agréées INAMI pour une capacité totale de 192 lits. Ramené à la population des 75 ans et plus, le taux de couverture obtenu est de 16,3 %, soit un taux inférieur à celui du Hainaut.

Territoire	Maisons de repos	Total Lits	Pop. 75 ans et +	Offre de lits
Montigny-le-Tilleul	3	192	1.180	16,3
Hainaut	221	19.918	113.193	17,6
Wallonie	542	48.433	310.906	15,6

6.4. Nombre d'implantations scolaires

Montigny-le-Tilleul compte 5 implantations scolaires sur son territoire: 4 établissements dédiés à l'enseignement maternel et primaire et 1 établissement dédié au secondaire.

Territoire	Maternel	Maternel et Primaire	Maternel, Primaire et Secondaire	Primaire	Secondaire	Supérieur	Total général
Montigny-le-Tilleul	0	4	0	0	1	0	5
Arrondissement de Charleroi	8	152	3	18	48	8	237
Hainaut	197	709	5	137	108	39	1.195

6.5. Population scolaire

Le tableau suivant montre la répartition des élèves et étudiants résidant à Montigny-le-Tilleul en fonction du type d'établissement scolaire (maternel, primaire, etc.). Dans le cas présent, les établissements scolaires ne se limitent pas uniquement à ceux de la commune de Montigny-le-Tilleul.

Commune (Lieu de résidence)	Maternel	Primaire	Secondaire	Total année scolaire 2020-2021
Montigny-le-Tilleul	293	601	760	1.654
Arrondissement de Charleroi	16.559	32.866	36.692	86.117
Hainaut	47.062	95.491	109.967	252.520

Ce deuxième tableau rend compte du nombre d'élèves et d'étudiants qui sont scolarisés dans les différents types d'établissements (maternel, primaire, etc.) basés sur le territoire communal. Cette fois-ci, la population scolaire n'est pas uniquement composée des résidents de la commune de Montigny-le-Tilleul.

Commune (Lieu de scolarisation)	Maternel	Primaire	Secondaire	Total général année scolaire 2020-2021
Montigny-le-Tilleul	477	867	257	1.601
Arrondissement de Charleroi	16.279	32.133	32.545	80.957
Hainaut	47.966	97.938	115.071	260.975

Les données concernant la population scolaire pour l'enseignement supérieur ne sont malheureusement plus disponibles en raison de fournisseurs statistiques distincts.

Les données ne reprennent pas les élèves de l'enseignement de promotion sociale, écoles d'art, écoles privées et enseignement à domicile.

7. Formation

7.1. Niveau d'instruction

36,8% des habitants âgés de 18 ans et plus de Montigny-le-Tilleul ont un diplôme de l'enseignement supérieur.

Territoire	Inconnu		Secondaire inférieur		Secondaire supérieur		Supérieur	
	Valeurs absolues	Pourcentage	Valeurs absolues	Pourcentage	Valeurs absolues	Pourcentage	Valeurs absolues	Pourcentage
Montigny-le-Tilleul	431	5,7	2.257	29,7	2.118	27,9	2.797	36,8
Hainaut	95.813	10,1	362.431	38,3	278.857	29,5	209.340	22,1
Wallonie	255.195	10,0	880.839	34,6	741.233	29,1	671.697	26,4
Flandre	434.346	9,2	1.478.299	31,2	1.388.992	29,4	1.429.324	30,2
Belgique	952.931	11,8	2.550.156	31,5	2.274.149	28,1	2.318.583	28,6

29,7 % ne dépassent pas le stade des études du cycle secondaire inférieur et pour 5,7 % d'entre eux, le niveau du diplôme n'est pas connu.

En comparaison, la commune présente un taux de diplômés de l'enseignement supérieur plus élevé qu'en Hainaut et à l'inverse un taux de diplômés du primaire plus faible.

8. Emploi

8.1. Emploi salarié

Au 31 décembre 2021, Montigny-le-Tilleul compte 3 467 travailleurs salariés (assujettis à l'ONSS), ce qui représente 56,5 % de la population communale âgée entre 15 et 64 ans. La part des travailleurs salariés à Montigny-le-Tilleul est supérieure à celle du Hainaut et à celle de la Wallonie.

Territoire	NbTotal (dec 2021)	Pop. 15-64 ans (jan 2022)	Part Trav. Pop. 15-64 ans
Montigny-le-Tilleul	3.467	6.140	56,5
Hainaut	438.599	863.364	50,8
Wallonie	1.173.423	2.342.486	50,1
Flandre	2.465.832	4.216.590	58,5
Belgique	4.060.601	7.389.470	55,0

L'administration publique et défense ; sécurité sociale obligatoire est le secteur d'activité qui emploie le plus de travailleurs (605 travailleurs soit 17,5 %). Viennent ensuite les secteurs de l'enseignement (469 travailleurs soit 13,5 %), des activités pour la santé humaine (450 travailleurs soit 13 %) et du commerce de détail (243 travailleurs soit 7 %).

8.2. Emploi indépendant

Au 31 décembre 2021, Montigny-le-Tilleul compte 1 111 travailleurs indépendants. Cela représente 1 % des travailleurs indépendants du Hainaut. Rapportée à la population des 15 ans et plus, la part des indépendants s'élève à 12,8 %.

Territoire	Total 2021	Pop. 15 ans et +	Part des indépendants dans la population de 15 ans et +
Montigny-le-Tilleul	1.111	8.702	12,8
Hainaut	106.142	1.123.853	9,4
Wallonie	332.386	3.048.697	10,9
Flandre	760.688	5.619.579	13,5
Belgique	1.171.728	9.658.786	12,1

Parmi les travailleurs indépendants, 3,2 % se retrouvent dans le secteur primaire, 16,7 % dans le secteur secondaire et 80,1 % dans le secteur tertiaire.

Les professions libérales et le commerce sont les deux secteurs qui emploient le plus de travailleurs indépendants au sein de la commune, respectivement 45,2 % et 28,8 %. L'industrie suit avec 16,7 % des travailleurs indépendants.

8.3. Taux d'emploi/Taux de chômage

Taux d'emploi²

En 2019, le taux d'emploi de la commune s'élève à 63,6 %. Il est supérieur aux taux d'emploi hainuyer et wallon et similaire à celui de la Belgique.

Entre 2009 et 2019, Montigny-le-Tilleul a connu une légère augmentation du taux d'emploi (passant de 61,2 % à 63,6 %).

Communes	Taux d'emploi 2019	Taux de chômage 2022
Montigny-le-Tilleul	63,6	8,5
Hainaut	57,1	10,8
Wallonie	59,9	9,5
Flandre	69,8	3,9
Belgique	65,0	6,7

Taux de chômage

Pour l'année 2022, le taux de chômage dans la commune est de 8,5 %. Bien qu'en dessous du taux de chômage calculé pour le Hainaut et la Wallonie, il reste supérieur aux taux de chômage de la Flandre et de la Belgique.

Entre 2021 et 2022, le taux de chômage a sensiblement diminué à Montigny-le-Tilleul, passant de 8,9 % à 8,5%.

² En raison de l'indisponibilité des données auprès de nos fournisseurs statistiques, la mise à jour 2022 n'est pas possible.

8.4. Mobilité des travailleurs

Mobilité des travailleurs résidents

La part des travailleurs domiciliés à Montigny-le-Tilleul et qui vont travailler dans une autre commune est de 91,5 %.

Lieu de résidence	Occupés dans la commune	Sortant de la commune de résidence	Total	Part des travailleurs sortant de la commune
Montigny-le-Tilleul	279	3.009	3.288	91,5
Hainaut	117.395	311.669	429.064	72,6
Wallonie	291.249	908.341	1.199.590	75,7
Flandre	676.210	1.772.055	2.448.265	72,4
Belgique	1.026.499	2.984.369	4.010.868	74,4

Mobilité des travailleurs occupés

La part des travailleurs occupés à Montigny-le-Tilleul et qui proviennent d'une autre commune s'élève à 83,6 %.

Lieu de travail	Domiciliés dans la commune	Venant d'une autre commune	Total	Part des travailleurs domiciliés dans une autre commune
Montigny-le-Tilleul	279	1.426	1.705	83,6
Hainaut	117.395	254.643	372.038	68,4
Wallonie	291.249	761.079	1.052.328	72,3
Flandre	676.210	1.633.136	2.309.346	70,7
Belgique	1.026.499	2.948.980	3.975.479	74,2

9. Revenus

9.1. Revenus médians et déclarations

Le revenu médian par déclaration à Montigny-le-Tilleul est de 28 686 € en 2021.³ Il est supérieur aux revenus médians du Hainaut (+ 5 185 €), de la Wallonie (+ 3 878 €), de la Flandre (+ 400 €) et de la Belgique (+ 2 274 €).

Territoire	Revenu médian par déclaration
Montigny-le-Tilleul	28.686
Hainaut	23.501
Wallonie	24.808
Flandre	28.286
Belgique	26.412

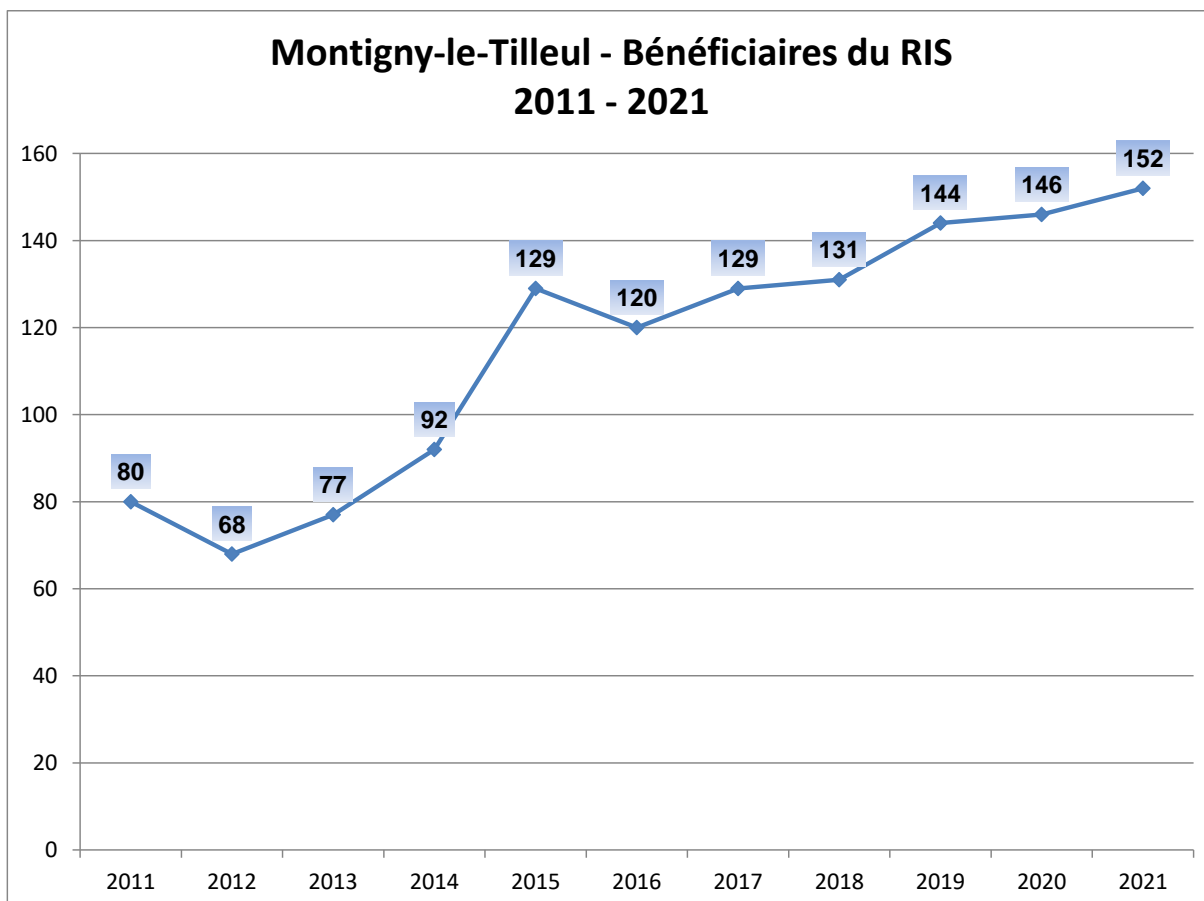
En termes de déclarations des revenus de 2021, 22 % des ménages de la commune de Montigny-le-Tilleul ont rentré une déclaration supérieure à 50 000 € et 10,5 % ont renseigné moins de 10 000 €.

Territoire	Total	< 10.000 EUR	de 10.001 jusqu'à 20.000 EUR	de 20.001 jusqu'à 30.000 EUR	de 30.001 jusqu'à 40.000 EUR	de 40.001 jusqu'à 50.000 EUR	plus que 50.000 EUR
Valeurs absolues							
Montigny-le-Tilleul	6.013	631	1.129	1.393	949	588	1.323
Hainaut	756.524	88.354	213.155	180.114	104.874	60.607	109.420
Wallonie	2.048.541	251.569	517.269	465.770	282.275	173.307	358.351
Flandre	3.753.640	401.900	752.474	845.514	571.557	355.207	826.988
Belgique	6.417.960	753.651	1.449.613	1.444.360	928.873	572.404	1.269.059
Pourcentages							
Montigny-le-Tilleul	100	10,5	18,8	23,2	15,8	9,8	22,0
Hainaut	100	11,7	28,2	23,8	13,9	8,0	14,5
Wallonie	100	12,3	25,3	22,7	13,8	8,5	17,5
Flandre	100	10,7	20,0	22,5	15,2	9,5	22,0
Belgique	100	11,7	22,6	22,5	14,5	8,9	19,8

9.2. Revenus d'intégration sociale (RIS)

Ramenée à la population des 18 à 64 ans, la part des bénéficiaires du RIS à Montigny-le-Tilleul s'élève à 2,6 %. Elle est de 5,5 % en Hainaut, 4,5 % en Wallonie et 3,1 % en Belgique.

³ Cela signifie que 50 % des déclarations sont supérieures à 28 686 € et 50 % sont en dessous de 28 686 €.



Entre 2011 et 2021, le nombre de bénéficiaires du RIS (152 en 2021) a augmenté de 90 % à Montigny-le-Tilleul. Cette augmentation est de 47,7 % en Hainaut, 38,2 % en Wallonie et 37,8 % en Belgique. Sur le graphique précédent, on peut voir une augmentation marquée du nombre de RIS de 2012 à 2015. La crise économique apparue dès 2008 et la réforme des allocations de chômage en 2015 sont des facteurs pouvant influencer de manière non négligeable le nombre de bénéficiaires du RIS. Une légère baisse est constatée en 2016, ensuite une hausse constante est affichée jusqu'en 2021.

10. Tissu économique

10.1. Entreprises

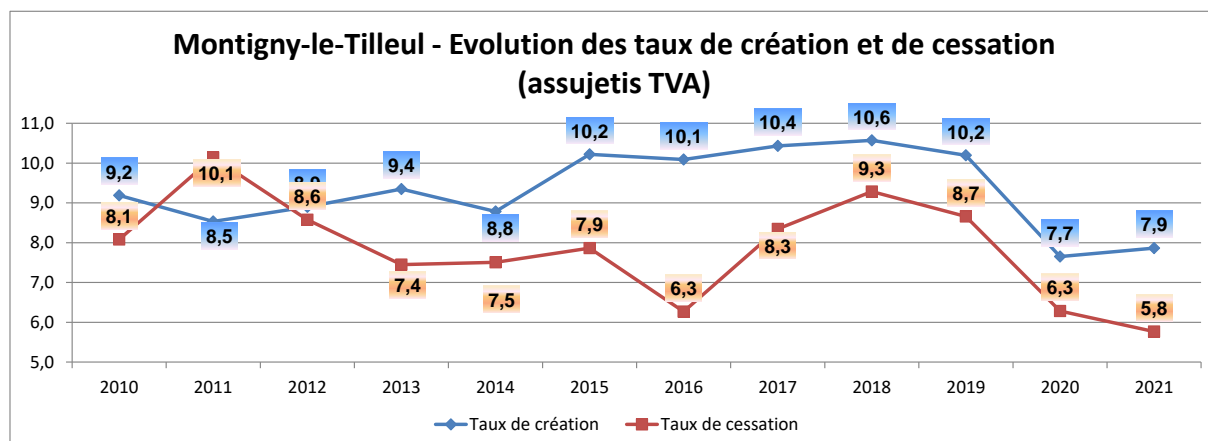
En décembre 2020, la commune de Montigny-le-Tilleul compte 199 établissements assujettis à l'ONSS. Ces entreprises constituent 0,7 % des établissements du Hainaut.

Territoire	Etablissements	Travailleurs
	Décembre 2020	
Montigny-le-Tilleul	199	3.792
Hainaut	28.476	378.892
Wallonie	90.780	1.070.039
Flandre	170.006	2.347.686
Belgique	298.350	4.060.601

Parmi ces entreprises, 82,9 % appartiennent au secteur tertiaire, 16,6 % au secteur secondaire et 0,5 % au secteur primaire. C'est le secteur du commerce de détail qui concentre le plus grand nombre d'entreprises à Montigny-le-Tilleul (25), suivi par les secteurs des travaux de construction spécialisés (22) et de la restauration (20).

Les 199 établissements occupent 3 792 travailleurs, soit 1 % des travailleurs hainuyers.

Le taux de création d'entreprises à Montigny-le-Tilleul en 2021 est de 7,9 %. Le taux de création est moins élevé que ceux du Hainaut (9,7 %), de la Wallonie (9,4 %) et de la Belgique (10,5 %).



Le taux de cessation est quant à lui de 5,8 % à Montigny-le-Tilleul, soit inférieur à ceux du Hainaut (6,1 %), de la Wallonie (5,9 %) et de la Belgique (6,5 %).

En effectuant le calcul : "taux de création – taux de cessation", on en arrive à un chiffre de 2,1 pour Montigny-le-Tilleul, 3,6 pour le Hainaut, 3,5 pour la Wallonie et 4 pour le pays. En 2021 à Montigny-le-Tilleul, il y a donc eu davantage de créations que de cessations d'entreprises.

Depuis 2010, les taux de création et de cessation ont varié au cours des années avec une valeur maximale du taux de création relevée en 2018. Le

taux de cessation a connu des variations plus fortes que le taux de création, au cours de la période considérée.

10.2. Agriculture

Le recensement agricole de 2021 n'inventorie aucune exploitation agricole sur le territoire communal de Montigny-le-Tilleul.

Sources

- I. Territoire**
Hainaut Développement et OSH
CPDT – Atlas des paysages - communes couvertes par les Atlas
(<https://cpdt.wallonie.be/atlas-des-paysages-communes-couvertes-par-les-atlas>)
- II. Population**
Statistics Belgium (<http://statbel.fgov.be/>):
- Population 01/01/2012-2022
 - Population étrangère au 01/01/2022
 - Structure des ménages 2022
- Perspectives de population (2025-2030-2035) et des ménages (2025-2030-2035) – Wallonie – Centre de Recherche en Démographie et Sociétés de l'UCL – IWEPS
- III. Espérance de vie et mortalité**
Statistics Belgium (<http://statbel.fgov.be/>):
- Espérance de vie à la naissance 2017-2021 – Calculs OSH
 - Indice comparatif de mortalité 2017-2021 – Calculs OSH
- IV. Etat de santé et comportement de santé**
Sciensano – HIS - 2018:
- Santé Subjective
 - Comportement de Santé
- Agence Inter mutualiste IMA-AIM:
- Maladies chroniques 2021
 - Diabète 2021
 - Dépistage du cancer du sein 2020
- Sciensano – HIS - 2018:
- Etat de santé déclaré
 - Fréquence de surpoids et de l'obésité chez les 18 ans et plus
- V. Logement**
Statistics Belgium (<http://statbel.fgov.be/>):
- Parc des bâtiments 2022
 - Ventes immobilières (maisons 2, 3 et 4 façades) – 2021 – Statistiques fiscales des revenus – Exerc. 2021 – Rev 2020
 - Pression immobilière 2020: ventes immobilières (maisons 2, 3 et 4 façades) – 2020 – Statistiques fiscales des revenus – Exerc. 2021 – Rev 2020
- IWEPS – Walstat - 01/01/2020:
- Logements publics
- VI. Services à la population**
AVIQ – 31/12/2021
Statistics Belgium (<http://statbel.fgov.be/>):
- Population 01/01/2022
- Hôpitaux: SPF Santé publique, Sécurité de la Chaîne alimentaire et Environnement - 31/12/2021
- ONE – 31/12/2021
- Accueil de la petite enfance
- AVICQ – 01/09/2022
- Maisons de repos et maisons de repos et de soins

- VII. Formation**
Census – 2017:
▪ Primaire, secondaire, supérieur
- Fédération Wallonie-Bruxelles - Implantations de l'enseignement fondamental et spécialisé - 2019-2020
- Fédération Wallonie-Bruxelles - Etablissements et implantations de l'enseignement secondaire et supérieur / Enseignement supérieur (Les Hautes Ecoles) - 2019-2020
- VIII. Emploi**
ONSS - 31/12/2020 (emploi au lieu de travail) et 31/12/2021 (emploi au lieu de résidence):
▪ Salariés
- INASTI - 31/12/2021
▪ Indépendants
- ONEM - Juin 2021 - Juin 2022
▪ Taux de chômage
- Steunpunt WSE:
▪ Taux d'emploi 2019
▪ Mobilité des travailleurs 2019
- IX. Revenus**
Statistics Belgium (<http://statbel.fgov.be/>):
▪ Statistique fiscale des revenus - Exerc. 2021 - Rev. 2020
- SPP Intégration sociale, Lutte contre la Pauvreté, Economie sociale et Politique des Grandes villes - Chiffres et RIS - 2011-2021 - www.mi-is.be/be-fr/etudes-publications-et-chiffres/revenu-dintegration-sociale-ris
- X. Tissu économique**
ONSS - 31/12/2020 :
▪ Entreprises
- Statistics Belgium (<http://statbel.fgov.be/>):
▪ Résultats de l'enquête agricole - 2021