

DE WESTHOEK, VAN DE BERGEN NAAR DE ZEE



1. INLEIDING

1.1 DE WESTHOEK: EEN VERHAAL VAN MENS EN NATUUR

De Westhoek is sinds jaar en dag een begrip in Vlaanderen. De Westhoek spreekt tot de verbeelding, het is dat stukje Vlaanderen waar oorlog en vrede samengaan, dat stukje waar in één zin over polders en heuvels kan gesproken worden, maar zeker ook dat stukje waar de landbouwsector primeert boven vele andere sectoren als beheerder van de open ruimte. De Westhoek is niet alleen één van de toeristische topregio's van Vlaanderen maar ook op vele andere beleidsdomeinen vormt de Westhoek een eenheid, van de bergen tot de zee. Het schetst hoe in de streek een wisselwerking is ontstaan tussen cultuur en natuur, waarbij doorheen de geschiedenis en tot op vandaag de één niet los kan worden gezien van de andere. Deze wisselwerking zorgde voor de specifieke en kenmerkende samenhang van landschapstypes die de Westhoek tekent.

Bovenstaande schets van de Westhoek speelt in op de definitie van een 'Landschapspark' zoals deze in het oproepreglement werd meegegeven: *'Een Landschapspark is een geografisch afgebakend gebied van voldoende grote omvang waar de langdurige wisselwerking tussen mens en natuur heeft geleid tot een specifiek landschap met een onderscheidende kwaliteit en belangrijke ecologische, abiotische, biotische, culturele of landschappelijke waarden.'* Daarbij beoogt de erkenning van een landschapspark de versterking van de landschappelijke identiteit en kwaliteit tot een landschapspark met internationale uitstraling.

Met deze conceptnota wordt de uitdrukkelijke wens uitgesproken om voor de Westhoek een door de gebiedscoalitie gedragen en geïntegreerd Masterplan (perspectief 20 jaar) uit te werken en in de nabije toekomst te realiseren. Deze nota zal daarom in meer detail aangeven waarom de Westhoek in aanmerking komt voor deze erkenning.

30 jaar streekontwikkeling!

Bijna 30 jaar geleden, in 1992, werd het Regionaal Landschap West-Vlaamse Heuvels opgericht als een van de eerste in Vlaanderen. Met vallen en opstaan startte het kersverse Regionaal Landschap met het samen 'werken' aan het landschap van de toekomst. In 1994 startte het Westhoekoverleg, waarmee de kiem gelegd werd voor een versterkte samenwerking op het niveau van de gemeenten van de Westhoek. Met de eeuwwisseling werd in 2000 in het gloednieuwe auditorium van Flanders Language Valley 'De Verbeelding van de Westhoek'¹ voorgesteld. Een boek met 36 verhalen over de verbeelding van de regio, die ook de rijke historiek in de verf zet en van daaruit optimistisch naar de toekomst kijkt. Het vooruitgangsoptimisme kreeg een jaar later al een grote knauw, maar het belette de levende krachten van de streek niet om de afgelopen jaren op tal van vlakken grote stappen vooruit te zetten. Bijvoorbeeld op vlak van samenwerking, gedragen door het Westhoekoverleg en het provinciebestuur. Er kwam een nieuw Regionaal Landschap IJzer en Polder en beide Regionale Landschappen fuseerden in 2018 tot het huidige Regionaal Landschap Westhoek. Sindsdien kan deze organisatie inzetten op het regioniveau van de Westhoek en investeren in een landschap waar meer biodiversiteit, meer hagen

¹ De Verbeelding van de Westhoek, red. Niek De Roo, 2000

en meer bomen kwamen. Er werd in de streek gepionierd met landbouwverbredingsinitiatieven, er werd voorzichtig aan de waterkwaliteit gewerkt, de regio investeerde in en verwierf een grote toeristische naamsbekendheid, met het streekplatform en later RESOC werd ook verder aan de economische ontwikkeling van de streek gebouwd, vele dorpskernvernieuwingen zagen het licht uitgewerkt in samenspraak met de bewoners... De ligging aan de grens zorgde dan weer voor een sterke grensoverschrijdende samenwerking tot op de dag van vandaag, ook op vlak van landschapsontwikkeling en dorpenbeleid. Tegelijkertijd kan en kon de Westhoek ook beroep doen op talrijke andere Europese programma's zoals LEADER, Interreg, 5B en 5B Phasing out...

Daarnaast bereidde de streek een grootse herdenking voor. De Grote Oorlog die het Westhoeklandschap zo getekend heeft kreeg een waardig eeuwfeest tussen 2014 en 2018 en zorgde voor een grote stroom aan investeringen, extra bezoekers, maar ook waardering en aandacht voor het vele erfgoed en het landschap als laatste getuige. De herdenking begon groots met een indrukwekkend Lichtfront en werd symbolisch afgerond met de aanplant van Olmen langsheen de vroegere frontlijn, waardoor je nu van Nieuwpoort tot Mesen een blijvende zichtbare herinnering ziet in het landschap. De grote oorlog zit nog meer onlosmakelijk in het DNA van de Westhoek. Met Westhoek Vredeshoek wordt nu resoluut ingezet op een actieve vredeswerking².

In 2017 vierde De Westhoek dan weer het afsluiten van 25 jaar Landinrichting De Westhoek. Een enorme inspanning met tal van investeringen in de Noordelijke Westhoek door diverse partners. Bij de afsluit werd echter ook meteen de vinger op een wonde gelegd. Het beheer en het onderhoud van het landschap vergt blijvend enorm veel inspanningen en middelen. Er werd in een door diverse partners ondertekende intentieverklaring opgeroepen om nieuwe manieren te zoeken op hier mee om te gaan³.

In 2020 tot slot werd het Landschapfonds Westhoek boven de doopvont gehouden. Een fonds gespijsd door structurele partners, maar vooral ook door de eigen inwoners voor acties in eigen buurt. Een innovatieve manier om extra landschap te creëren en draagvlak te verkrijgen!⁴

1.2 BESCHRIJVING VAN DE WESTHOEK

De Westhoek heeft een uitgesproken identiteit. Volgende elementen maken integraal onderdeel uit van het Westhoek-DNA en worden zowel intern als extern (h)erkend⁵:

- De verscheiden landschappen ('van de bergen naar de zee')
- Het thema oorlog en wederopbouw
- De kleinschaligheid en – daaruit volgend – de traditie van samenwerking
- Ondernemerschap en innovatie met een sterke aanwezigheid van landbouw
- De grensligging ('De schreve')
- De authenticiteit van de regio met overwegend 'stille doeners'

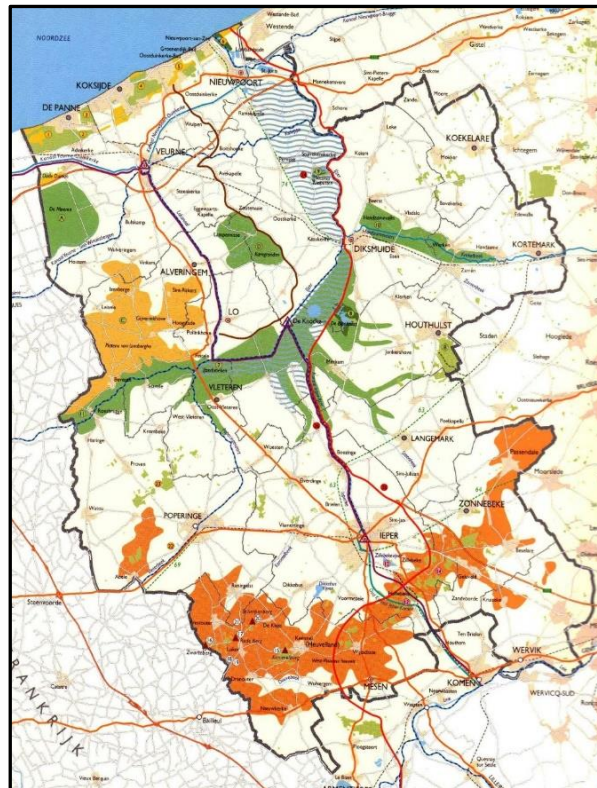
² www.westhoekvredeshoek.be

³ 25 jaar landinrichting in de Westhoek. Een open blik op omgevingskwaliteit, 2017

⁴ <https://www.rwesthoek.be/landschapfonds/>

⁵ Westhoek Slim Onderweg, oktober 2020

Deze elementen bieden kansen om in aanmerking te komen voor een erkenning als landschapspark: de mix aan landschappen, van de bergen naar de zee, verbonden door water, bezaaid met charmante dorpen en gekoppeld aan het rijk aanwezige erfgoed uit de eerste Wereldoorlog (maar ook uit de middeleeuwen en sporen uit de Gallo-Romeinse periode bv.) zorgt voor een sterke USP.



Figuur 1: Kaart van De Westhoek met daarop alle relevante troeven. (De Verbeelding van de Westhoek, Niek De Roo, 2000)

Het Frontzonelandschap dat een strook omvat met de frontlijnen uit 1914-1918, en vandaag gemarkeerd door ruim 300 frontbomen, loopt van Noord naar Zuid, van Nieuwpoort naar Mesen, doorheen de Westhoek. De traditie van samenwerking zorgt er dan weer voor dat een gebiedscoalitie in De Westhoek niet van nul moet beginnen, integendeel. Werken aan ondernemerschap en innovatie, de voor- en nadelen van de grenslijging en de authenticiteit bieden veel aanknopingspunten om de komende 20 jaar op verder te werken in het Masterplan én om van de Westhoek echt De Nieuwe Wereld te maken!⁶

Enkele cijfers en feiten:

De Westhoek is een enorm uitgestrekt en uitgesproken open, landelijk gebied van 116.300 ha groot. Daarvan is ongeveer 10% erkend als natuur en 30% erkend als landschappelijk geheel. 94% van de totale oppervlakte is open ruimte wat De Westhoek tot het grootste open ruimtegebied van Vlaanderen maakt.

De Westhoek omvat 3 arrondissementen en 17 gemeenten⁷. Op 1 januari 2021 telde de Westhoek 201.300 inwoners en 90.284 huishoudens. De gemeente met de meeste inwoners is de stad Ieper (35.000) en met de minste is de stad Mesen (1.050). De bevolkingsdichtheid bedraagt gemiddeld 173 inwoners per km², gaande van 52 inwoners per km² in Lo-Reninge tot 434 inwoners per km² in Koksijde. Daarmee blijft men in de volledige regio ver onder het gemiddelde dat op 487 inwoners per km² ligt⁸. De laatste jaren wordt vastgesteld dat de bevolking eerder stagneert dan groeit en dat er een verschil groeit tussen het Noordoosten (groei aan inwoners) en het Zuidwesten (verlies aan inwoners). Bovendien is de bevolking gemiddeld iets ouder dan de rest van (West)-Vlaanderen. Ook zijn er beduidend minder inwoners met een niet-Belgische afkomst dan de rest van (West)-Vlaanderen. Net als in veel streken is er ook een sterke vergrijzing van de bevolking bezig, een tendens tot sterke groei van alleenstaanden en stokt de vergroening.

Socio-economisch gezien boert de Westhoek lang niet slecht. De activiteitsgraad bedroeg in 2019 75% en de werkloosheidsgraad slechts 4,1%. Ten opzichte van Vlaanderen springen de volgende sectoren met een hogere tewerkstellingsgraad in het oog: landbouw, bouw, voeding, metaal en zorg. 78% (90.881 ha) van de oppervlakte is bestemd voor landbouw. Ongeveer twee derde van het landbouwareaal is grasland (27%), maïs (21%) en granen (15%). Het aantal varkens neemt af, het aantal runderen stijgt lichtjes, maar vooral de enorme toename aan pluimvee valt op: + 72% de afgelopen 10 jaar, terwijl dit voor West-Vlaanderen slechts 36% en voor Vlaanderen 44% is. Qua aantal bedrijven (2.940) blijft de landbouwsector voor de Westhoek enorm belangrijk met een hoog aantal landbouwbedrijven per km². De daling van het aantal bedrijven is alvast minder sterk dan de rest van Vlaanderen. Het aantal hoeveproducenten blijft ook in de Westhoek stijgen, terwijl het aantal zorgboerderijen licht afnam. In het Agro business complex werken 8.057 loontrekkenden, dat is 12% van het totaal aantal loontrekkenden. Daarvan is slechts 1,1% binnen de land- en tuinbouw zelf, de rest zit bij industrie en diensten.

Maar ook de toeristische sector is van groot belang. Zo zorgde de sector in 2019 voor werk voor 1400 VTE, kwamen er 2,5 miljoen dagtoeristen, waren er 419.000 euro inkomsten en bijna een miljoen overnachtingen in de 14.000 bedden. Corona zorgde ook hier voor grote problemen. Zo ziet de sector nu ondanks een heropleving, maar ook versterkt door de Brexit 20% van de aankomsten wegvallen bij de Britten.

Het gemiddeld inkomen ligt gemiddeld lager dan West-Vlaanderen of Vlaanderen en ook de fiscale inkomsten van besturen liggen lager dan de rest. Dit zorgt onder meer voor problemen op vlak van bestuurskracht.

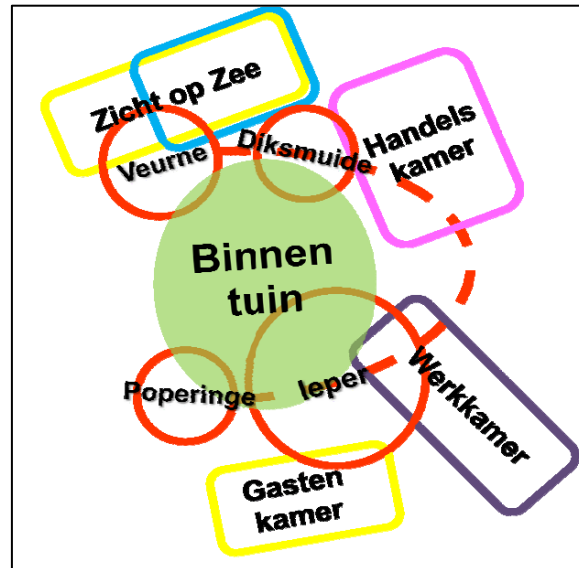
De Westhoek is een heel diverse regio die ook al vergeleken werd met een Romeinse villa, een huis met vele kamers⁹. Elke kamer heeft z'n eigen karakter én eigen uitdagingen en draagt bij aan het geheel Westhoek. Vier kleinstedelijke gebieden Ieper, Poperinge Diksmuide en Veurne zijn de motor van de Westhoek en vormen een arcade met daarin een grote open 'binnentuin' gevormd door de IJzervallei, het plateau van Izenberge en het Hoppeland en de open ruimte van Alveringem, Lo-Reninge en Vleteren. Buiten de arcade zien we 4 kamers met elk een eigen karakter, waarbij werkgelegenheid gedomineerd wordt door een of enkele sectoren. Aan zee zien we drie sterk stedelijke kustgemeenten,

⁷ In de beslissing rond de Regiovorming van de Vlaamse Overheid begin dit jaar werd de 18^{de} gemeente, Wervik als grensgemeente toegevoegd aan de regio Zuid West-Vlaanderen. Daarom werd hier Wervik ook niet mee genomen.

⁸ Statbel.fgov.be/nl/thema's/bevolking/bevolkingsdichtheid

⁹ Westhoek: een integrale geografische analyse, KULeuven, Valerie Decraene en Maarten Loopmans, 2011

in de villa een kamer met zicht op zee. In het oosten zien we een Handelskamer rond Kortemark, Houthulst en Koekelare en een werkkamer rond Ieper, Zonnebeke, Langemark-Poelkapelle. In het zuiden is er dan een sterke gastenkamer met het gevarieerde landschap van het Heuvelland, Poperinge, Ieper en Mesen. De Westhoek heeft geen centrumstad, hoewel Ieper de facto die rol wel vervult, maar wel veel uitgestrekte kleine landelijke gemeenten. Veel kmo's, een sterke landbouw en toeristische sector, de vele zorgorganisaties en een beperkter aantal grote bedrijven kenmerken de volledige streek.



Figuur 2: Syntheseschets ruimtelijke structuur: Westhoek, een huis met vele kamers (KULeuven)

2. DE OMVANG EN DE SAMENHANG VAN DE WESTHOEK

De Westhoek vormt de meest westelijke uithoek van de provincie West-Vlaanderen en is de regio waarin twee geografische streken onlosmakelijk met elkaar verbonden zijn. Enerzijds zijn er de kust en de polders die gevormd werden door quataire zeeafzettingen en een eerder open karakter hebben. Anderzijds zijn er de iets verder landinwaartse delen van de Westhoek met het golvende Heuvelland en het Houtland van West-Vlaanderen die vorm kregen door de terugtrekkende Diestiaanzee. Het is de IJzer die beide onderdelen doet samensmelten en die zowel ruimtelijk als cultuurhistorisch vaak de gemene deler in het gebied vormt.

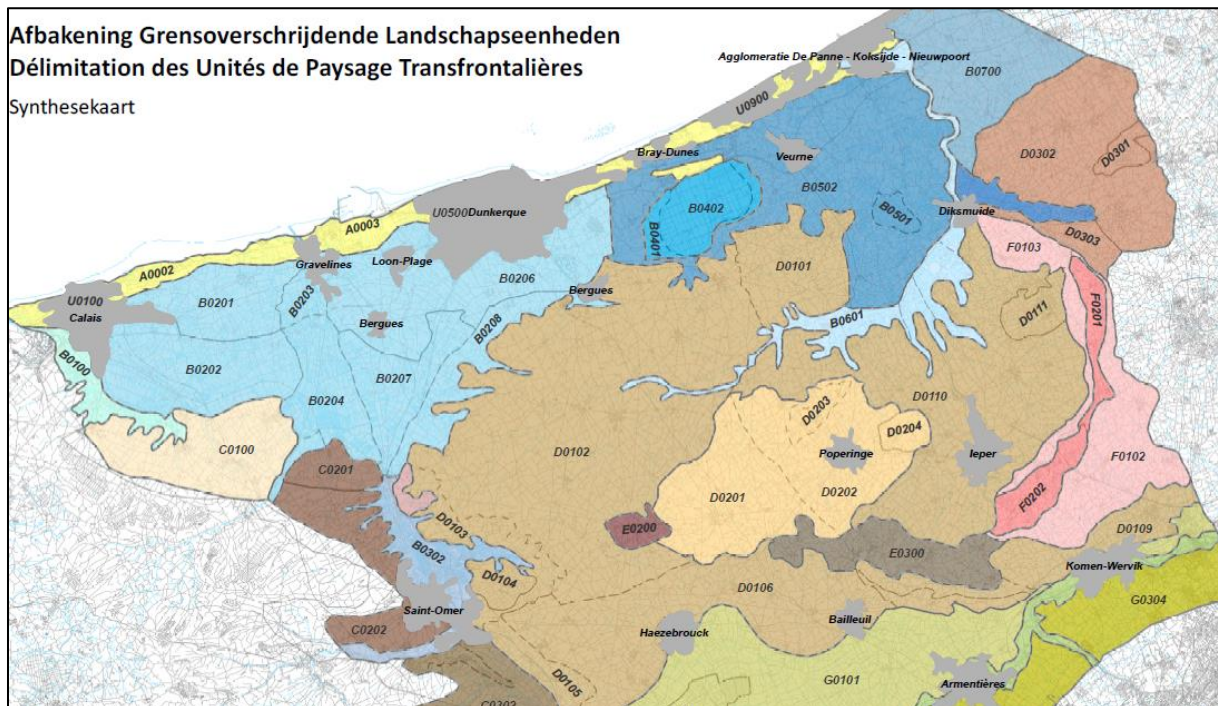
De Westhoek (en ook de Franse Westhoek) is vorm gegeven door de volgende grote landschappelijke streken¹⁰:

- De Duinengordel van de Noordzee en De polders in het Noorden
- De landschappen van het Houtland in het midden
- De Rug van Westrozebeke in het Oosten
- De Vlaamse Heuvels en de Leievlakte in het Zuiden

¹⁰ UGent, Landschapseenheden Grensoverschrijdende Westhoek, 2015

De **Polders** als streek is onderverdeeld in diverse landschappelijke systemen: de Oostelijke poldervlakte van de IJzer, De IJzervallei, De Westelijke poldervlakte van de IJzer, De Handzamevallei en De Moeren. De landschappen van het **Houtland** zijn onderverdeeld in Het Houtland van het Westland, Het Hoppeland en Het Houtland van Torhout. De **Rug van Westrozebeke** bestaat uit de Heuvelrij Goudberg-Parnassusberg en de Flanken van de rug van Westrozebeke. De **Vlaamse Heuvels** verzamelt de Wattenberg, Cassel-Recolletteberg en de heuvelrij Catsberg-Kemmelberg

We gebruiken deze kaartlaag dan ook als onderlegger voor de voorlopige afbakening van het landschapspark.



Figuur 2: Synthesekaart Afbakening grensoverschrijdende Landschapseenheden, UGent, 2015

Voorstel afbakening Landschapspark Westhoek¹¹:

Door de traditie aan samenwerking met 17 gemeenten én de landschappelijke verbondenheid was er een wens om de Westhoek in z'n geheel in te dienen als kandidaat Landschapspark. Omwille van de opgelegde criteria, maar ook omwille van grote bezorgdheden over dit nieuwe concept bij bepaalde sectoren én lokale besturen was dit nu niet haalbaar.

Na toepassing van de criteria en rekening houdend met het engagement van de partners, komt een werkgebied in beeld van **61.448 ha.** aaneengesloten open ruimte. Het kandidaat landschapspark Westhoek omvat (delen van) de volgende 14 gemeenten: De Panne, Veurne, Diksmuide, Koekelare, Kortemark, Houthulst, Lo-Reninge, Vleteren, Poperinge, Heuvelland, Zonnebeke, Langemark-Poelkapelle, Mesen en Ieper.

¹¹ Bij een selectie moet het mogelijk zijn om de afbakening te kunnen verfijnen

Met dit voorstel van afbakening focussen we op die landschappen met voldoende natuur, open ruimte, waardering als landschappelijk geheel en waarbinnen een grote verwevenheid met landbouw aanwezig is (zie selectiecriteria 2: landschapskwaliteit):

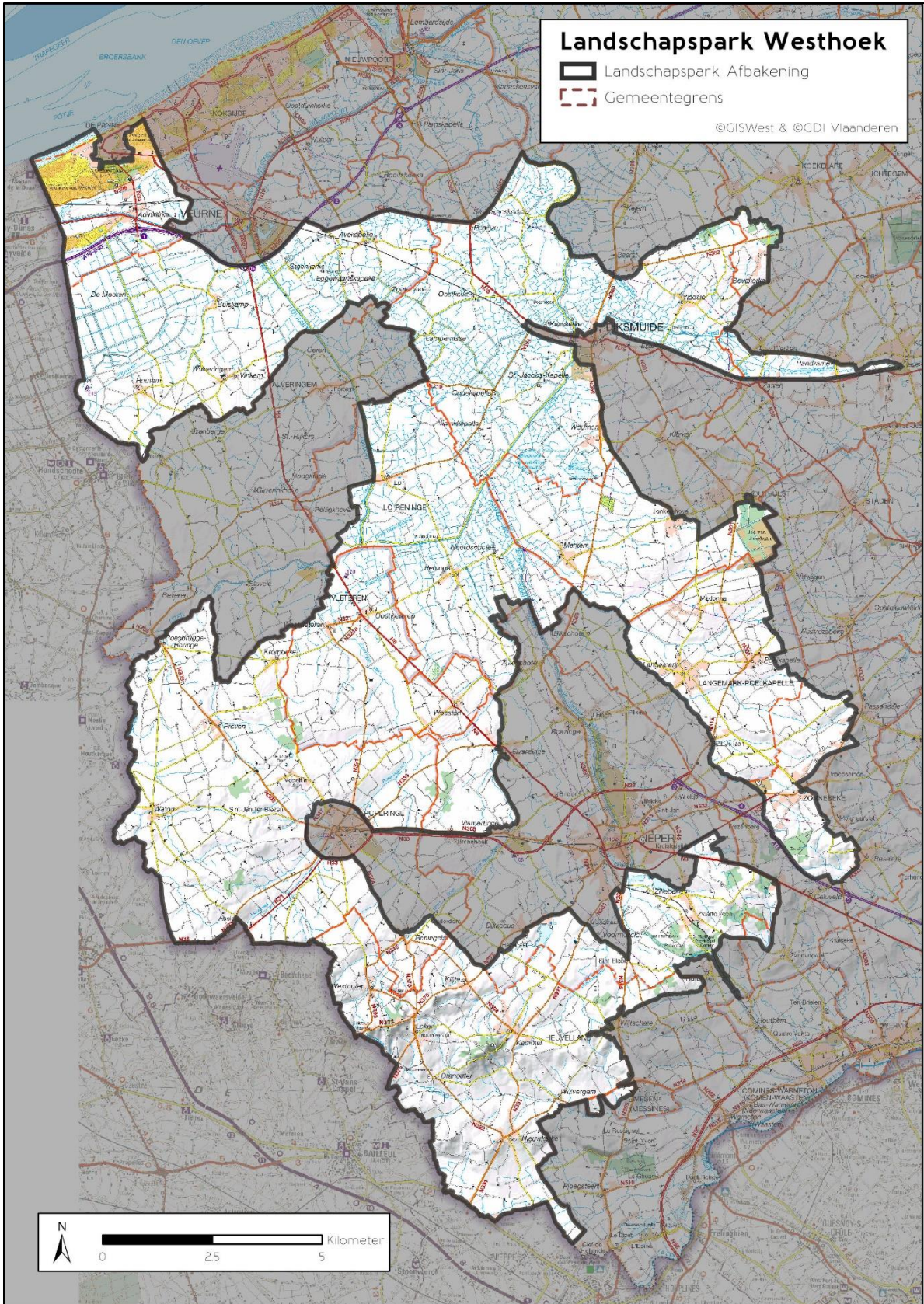
- De Vlaamse Heuvels
 - Heuvelrij Catsberg - Kemmelberg
- Rug van Westrozebeke
 - De Heuvelrij Goudberg – Parnassusberg (met de bossen van de Ieperboog en de Hoogte van Staden – Passendale)
- Het Hoppeland
 - Hoppeland van Poperinge
 - Bossen rond Proven
 - Galgebossen
- Landschappen van het Houtland
 - Bossen rond Houthulst
- De Polders
 - De Moeren
 - De Westelijke poldervlakte van de IJzer (Kom van Lampernisse en Noordwatering van Veurne)
 - De IJzervallei
 - De Handzamevallei
- De Duinengordel van de Noordzee

Water is hét verbindend element tussen de diverse landschapstypes met de IJzer en het IJzerbekken in een cruciale rol. Het hemelwater stroomt via diverse beken en vaarten van de Vlaamse Heuvels in Vlaanderen en Noord-Frankrijk (Catsberg en Casselberg) rechtstreeks naar de IJzer (Heidebeek, Vleeterbeek/Poperingevaart...) of naar de vijvers rond Ieper en zo naar het Kanaal Ieper-IJzer waarna het in Nieuwpoort in de zee uitmondt. Ook in het Oosten stroomt het water van de Rug van Westrozebeke richting het IJzerbekken. In het Noorden voert het Kanaal Duinkerke-Nieuwpoort Frans water af naar zee in Nieuwpoort. En dan is er nog het complexe afwateringsstelsel in de polders!

Het water is alomtegenwoordig in De Westhoek en van levensbelang, zowel voor mens (drinkwaterproductie in de vijvers van Ieper, het Blankaartbekken en de Duinen) als voor fauna en flora en dus ook voor de land- en tuinbouwsector. Het is duidelijk dat bedachtzaam omspringen met water, ruimte geven aan water (voor bufferen en sparen ifv gebruik) en het verbeteren van de waterkwaliteit bij de topprioriteiten zal zitten in het masterplan.

Het geselecteerde gebied biedt potenties naar uitbreiding in de toekomst, niet alleen intern, maar ook richting Noord-Frankrijk waar al een samenwerking loopt rond de Vlaamse duinen in kader van het Interreg V project VEDETTE. Ook richting de IJzervallei en de Vlaamse Heuvels kan in de Franse Westhoek uitgebreid worden en lopen de eerste gesprekken. Gezien de korte tijdsspanne wordt nu geopteerd om die pistes verder te verkennen bij een mogelijke selectie als kandidaatgebied in het begeleidingstraject.

KAART VOORLOPIGE AFBAKENING:



3. LANDSCHAPSKWALITEIT

3.1 LANDSCHAPPELIJK ERFGOED

Het voorgestelde Landschapspark Westhoek herbergt de meest waardevolle en kwalitatieve landschappelijke ensembles van de Westhoek. Als basis hiervoor werden de landschappelijke gehelen gebruikt uit de Vlaamse Wetenschappelijke Inventaris voor Landschappelijk erfgoed. Het aandeel landschappelijk erfgoed in het landschapspark kan zo berekend worden op **47%**.

Het Landschapspark omvat zo delen van de volgende **17 landschappelijk gehelen** (zie tabel):

Duinengordel van de Noordzee
Westhoekduinen, duinen van Cabour, De Moeren en Plateau van Izenberge
Westerlijke poldervlakte van de Ijzer
Poldergebied van Lampernisse en omgeving
IJzervallei
Vallei van de Heidebeek met dorpskern Watou
IJzervallei tussen Roesbrugge-Haringe en Elzendamme en de vallei van de Poperingevaart
IJzervallei tussen Elzendamme en Woumen en Lovaart bij Pollinkhove
IJzervallei tussen Diksmuide en Stuivekenskerke
Houtland van het Westland
Houthulstbos
Houtland van Torhout
Koekelarebos, Praatbos en kasteeldomein Ter Heyde
Handzamevallei
Vallei van de Handzamevaart
Ieperboog
Ieperse vestingen en omgeving (verdronken weiden), bossen ten zuiden en heuvelrug Wijtschate-Mesen
Polygoonbos en Reutelbeekvallei
Slagveld Passendale
Hoppeland
Galgebossen en kasteeldomeinen van Elverdinge en Vlamertinge
Bossen tussen Sint-Jan-ter-Biezen en Sint-Sixtusabdij
Helleketelbos en omgeving
Vallei van de Vleterbeek en omgeving
De Vlaamse Heuvels
West-Vlaamse heuvels en omgeving

Kenmerkend voor het landschapspark is de samenhang tussen de verschillende cultuurhistorische landschapstypes die de regio rijk is. Hierbij speelt het open en landelijke karakter van de Westhoek een cruciale rol. Van noord naar zuid komen de duinen, polders en het Houtland, natte valleigebieden en het heuvelachtige landschap van de West-Vlaamse Heuvels en Ieperboog aan bod.

Speciale aandacht gaat naar de in het uiterste noordwesten gelegen landschappelijke eenheden van de jonge duinen van De Panne, de polders van Adinkerke met een aansluiting op de Cabourduinen en de Moeren in het zuiden. Belangrijk hierbij is dat in deze zone deze eenheden bijna onzichtbaar in elkaar overlopen. Het zijn vooral de jonge duinen in De Panne die door hun gaafheid en unieke natuurlijke processen die er nog steeds over een grote oppervlakte plaatsvinden uniek zijn in Vlaanderen. Dit geldt omwille van andere redenen ook voor De Moeren. Deze zijn uniek omwille van hun locatie als historisch wadgebied (5000 – 6500 jaar geleden) waar als enige locatie langs de Vlaamse kustvlakte geen veen werd afgezet. Ze tonen de sporen van een systematisch ontginningspatroon dat startte in de 17^e eeuw met een zeer verspreide bewoning. Het veengebied rondom de Moeren werd vanaf de 13^{de} eeuw ontgonnen, dit zorgde niet alleen voor de typische ontwatering dat we vandaag nog kennen rondom het gebied maar ook voor de ontwikkeling van de dorpen die net buiten de Moeren gelegen zijn (bv. Bulskamp). Eén van de belangrijkste waterafvoergeulen uit de Moeren wordt gevormd door de Bergenvaart, ten zuiden hiervan begint het overgangsgebied richting het Plateau van Izenberge waar zandige leemgronden en ware poelgronden elkaar afwisselen.

Verder zuidwaarts vormen de uiterwaarden van de IJzer de grens van het Plateau en het Landschapspark. Hier zijn de IJzervallei en de Poperingevaart karakteriserend. In het stroomafwaartse deel van dit gebied zijn de grachten die loodrecht op beide waterwegen lopen beeld- en structuurbepalend. Samen met de bomenrijen die de IJzerdijk afbakenen vormen ze de gekende beelden op de grens tussen de polders en het zandlemige gebied. De valleien zelf overstromen in de winter regelmatig en zijn dan ook unieke open ruimte gebieden in de regio. De hoeves of andere bewoning liggen net op de rand en vormen de ijkpunten in een voor de rest door akkerland ingepalmd landschap. Kenmerkend hier zijn de dorpen die langs beide zijden van de IJzer ontstaan zijn aan bruggen over de rivier (Roesbrugge aan de Dode IJzer, Elzendamme en West- en Oost-Vleteren). Het is Elzendamme aan de samenvloeiing tussen Poperingevaart en de IJzer die historisch de verbinding tussen Veurne en Ieper vormde met zijn brug over de IJzer. Vandaag zijn van dit belangrijke handelsvoordeel nog steeds relictten terug te vinden in de vorm van statige hoeves in het landschap.

De IJzervallei vormt ook de noordelijke grens van het Hoppeland rond Poperinge. Naast de hoppevelden zijn ook de kasteeldomeinen en bossen rondom Poperinge hier beeldbepalend. De kam ten noordoosten van Poperinge was volledig bebost tijdens de middeleeuwen en vandaag kennen de relictbossen nog steeds een hoge diversiteit aan soorten van lagere en hogere planten. De kam hier wordt gekenmerkt door de dalhoofden van enkele beken zoals de Haringe- en Hollebeek die het domein van het Kasteel de Lovie doorsnijden of de Klijtebeek die het bos nabij Kasteel Couthof doorkruist. Karakteriserend voor dit deelgebied is dat het wegenpatroon nog sterk lijkt op het wegenpatroon dat ook zichtbaar is op de Ferrariskaart en vooral te linken is aan de wijze waarop deze gronden werden ontgonnen. De wegen vormen een breed uitwaaiend dambordpatroon dat enerzijds loodrecht op de beken staat en er anderzijds parallel mee loopt. De taluds en houtkanten langsheen de wegen geven hier relictten weer van hoe deze zuidelijke delen van de Westhoek er moeten uitgezien hebben voor de Eerste Wereldoorlog. Andere typische kenmerken van de landschappelijke gehelen in dit deelgebied zijn de kleine kapelletjes met individueel houtig erfgoed naast zich. Als toeristische trekpleister in dit deel van het park kan de Sint-Sixtusabdij worden bezocht, deze in 1831 gestichte trappistenabdij is nog steeds één van de belangrijkste en meest unieke plaatsen waar trappist wordt gebrouwen in Vlaanderen.

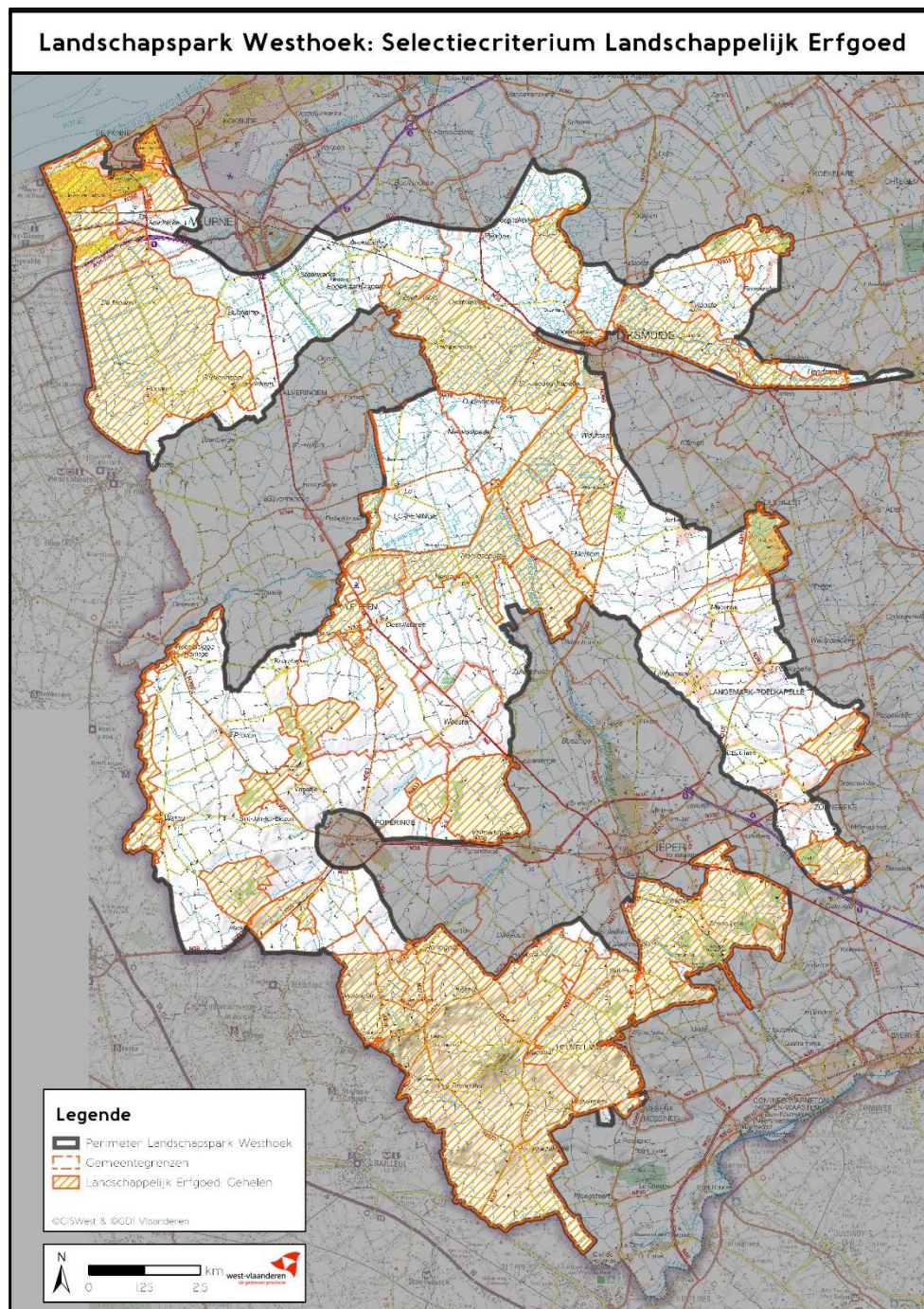
Relicten van het typische Hoppeland van Poperinge zijn het best zichtbaar langsheen het landschappelijk geheel Vleterbeek. Daar wisselen de hoog opgroeiende hopstaken in de zomer af met de kale leidraden in de winter. Ook Lyssenthoek Cemetery, een grote Britse militaire begraafplaats, is hier te vinden. De begraafplaatsen komen overal in het landschapspark verspreid voor in alle vormen en maten, sommige zoals Lyssenthoek, spelen een cruciale rol in het landschapskarakter van de Westhoek.

Verder naar het Zuiden en op de overgang naar het afstroomgebied naar de Leie liggen de West-Vlaamse Heuvels. De getuigenheuvels Zwarte berg, Vidaigneberg, Rodeberg, Scherpenberg en Monteberg/ Kimmelberg in het noorden van het heuvellandschap worden gescheiden door de vallei van de Douvebeek van de heuvels nabij Nieuwkerke. Gezien de strategische ligging van dit gebied en de aansluiting op de Ieperboog in het noordoosten vormde dit deelgebied het toneel voor heel wat gevechten en veldslagen tijdens de Eerste Wereldoorlog. De Kimmelberg vormt hier het speerpunt in de ruimere omgeving en is tevens ook onderdeel van een Beschermd cultuurlandschap. Deze heuvel vormt één van de oudste woongebieden van de Westhoek en de oudste vondsten dateren hier van het laat paleolithicum (35.000 BC). Ook vondsten nabij de Breemeersen in het uiterste zuiden van het gebied tonen paleolitische en neolitische bewoning aan. Hier is het verhaal van het begin van de landbouw en sedentariteit kan hier perfect geïllustreerd worden. Het is evenwel de Eerste Wereldoorlog die hier de grootste impact heeft gehad. Het huidige landschapsbeeld wordt nog steeds bepaald door 'de bergen' en de fysische opbouw met de centrale heuvelrij. De grote variaties van droog naar nat zijn eveneens afleesbaar in voorkomende vegetaties en bepalen tevens het gevarieerde landschapsbeeld; van het droge dalhoofd met hakhoutstructuren over droge tot matig vochtige weilanden naar natte kwelzones met rietvelden en poelen. Deze landschapsrelicten zijn kenmerkend voor de valleisystemen in de bovenloop van de Broekelzenbeek, Scherpenbergbeek, Rozenhillebeek, Sulferbergbeek-Brandersbeek, Douvevallei, Hillebeek, Lindebeek, Kimmelbeek en Willebeek en worden tevens gekenmerkt door het voorkomen van waardevolle graslanden gekoppeld aan bronniveaus en kwel- en stuwwatergronden. Een goed voorbeeld van een gaaf bewaarde middeleeuwse dorpsstructuur is de dries als centraal grasplein te Kimmel. De verdere ontwikkeling van het dorp met onder andere een opper- en neerhofstructuur met een site van het voormalig kasteel zijn eveneens nog herkenbaar te Kimmel. De dorpsontwikkelingen in Nieuwkerke, Westouter en Reningelst vormen ook goed bewaarde voorbeelden van een opper- en neerhofstructuur.

Verder naar het zuidoosten wordt het interfluvium tussen IJzer en Leie gevormd door de Ieperboog. Een kamlijn die grosso modo doorloopt van de West-Vlaamse heuvels via Zonnebeke en Passendale naar het noordelijk gelegen Westrozebeke (net buiten de afbakening). De heuvelkam vormt behalve de waterscheiding tussen het IJzer- en Leiebekken, tevens de bodemkundige grens tussen de zandleem- en de leemstreek. Voor een deel weerspiegelt de geologische opbouw zich in het reliëf en de hydrografie van het gebied, die op hun beurt in nog grote mate het landgebruik in dit gebied bepalen. Ook hier zorgde de strategische ligging van het gebied in de omgeving van Ieper ervoor dat dit gebied het toneel en de inzet was van verschillende gevechten gedurende de Eerste Wereldoorlog. De interfluviale heuvelkam was al in het neolithicum bewoond, de uitgesproken hoogteligging was een belangrijke aantrekkingspool voor vroege bewoningsvormen. De archeologische sporen (neolithische bewoning en Gallo-Romeinse voorwerpen) aangetroffen op bijvoorbeeld de heuvel van Wijtschate (zilveren muntschat te Wijtschate), wijzen op de lange bewonings- en occupatiegeschiedenis van de heuvelkam. Alhoewel er al verschillende Germaanse nederzettingen zijn, bleef het gebied in hoofdzaak

bedekt door bos. Het ontstaan van de meeste bewoningskernen wordt gesitueerd tussen de 12^{de} en de 13^{de} eeuw. Het gebied kwam dus vooral in de volle middeleeuwen definitief in ontginning.

Deze kam wordt in het noorden begrensd door de Handzamevallei, een zijarm van de IJzer. De Handzamevallei vormt een lange tongvormige polderinsnijding die de grens vormt tussen zandig Vlaanderen ten noorden en zandlemig Vlaanderen ten zuiden ervan. Het historisch permanent graslandgebruik en het vochtige milieu zorgen voor een zeer rijke vochtminnende flora van lagere plantensoorten. Tegelijk vormen deze uitgestrekte graslanden een belangrijk biotoop voor avifauna dankzij de waterrijke omgeving en de natuurlijkheid van het systeem. Door de afwezigheid van bebouwing en perceelsrandbegroeiing heeft men in de vallei een uitgesproken open landschap dat sterk contrasteert met het meer gesloten en bebouwde landschap aan de valleigrenzen.



3.2 NATUUR

De Westhoek wordt gekenmerkt door de afwisseling tussen de duinen aan de Noordzee overgaand in de polders met de IJzervallei in het noorden en het meer heuvelachtige zuiden van de streek. Deze afwisseling komt nog beter tot uiting bij het analyseren van de rijke diversiteit aan soorten en verschil in natuurtypes tussen de natte gronden rond de IJzer en de Handzamevaart en de drogere gronden van het Heuvelland en de Ieperboog en het zandige duinengebied. Binnen het Landschapspark is vandaag **9.293 ha** erkend als natuur of habitat-en vogelrichtlijngebied wat neerkomt op **15%** van de totale oppervlakte van het park.

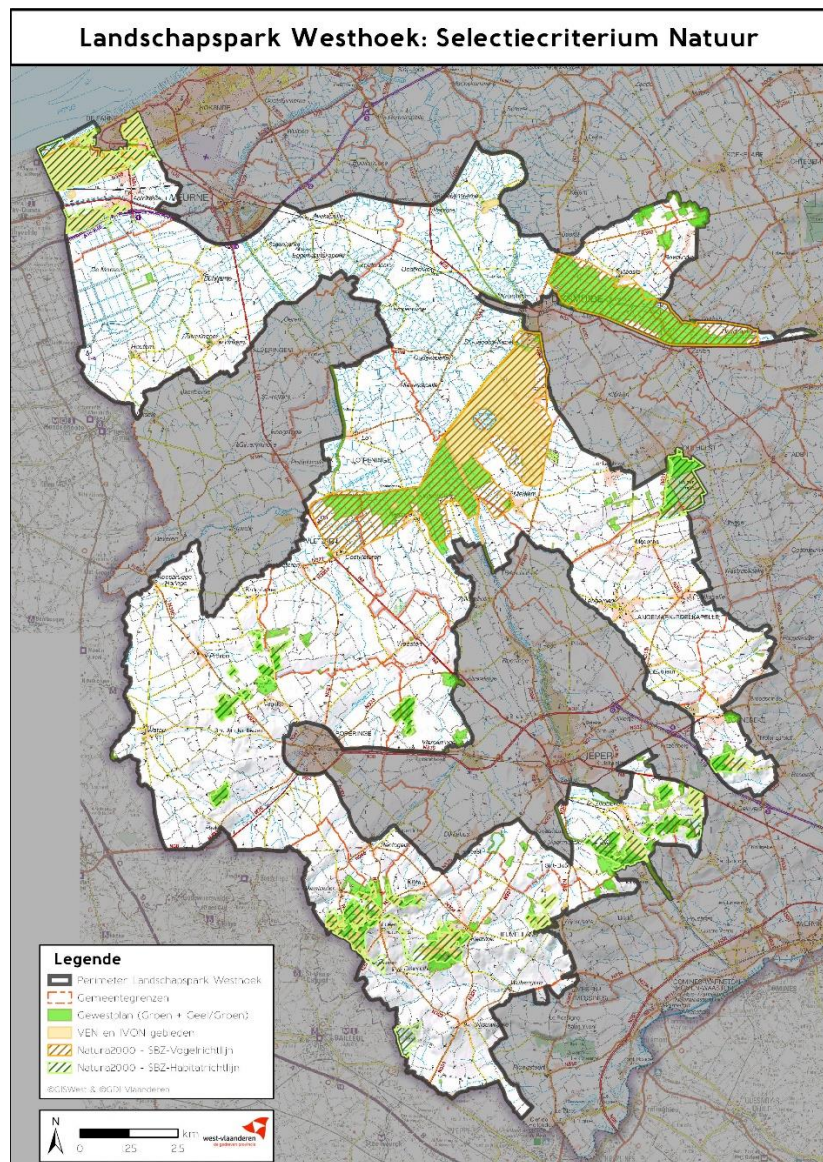
In het landschapspark zit nu het oudste natuurreserveaat van Vlaanderen 'De Westhoek duinen'. In 1957 ontving dit gebied als allereerste Vlaamse natuurgebied het statuut van staatsnatuurreserveaat. Vandaag zijn de Westhoek duingebieden als onderdeel van de speciale beschermingszone voor hun habitats beschermd onder het label van Natura 2000 (SBZ-H) 'De duingebieden inclusief IJzermonding en Zwin'. De belangrijkste troeven van dit gebied (en voor een groot stuk ook geldig voor de rest van het duinengebied) is de variatie en de biodiversiteitswaarde. Variatie van soorten dus maar ook van duinsoorten zelf, zeereepduinen, loopduinen, paraboolduinen, grijze en gele duinen allen met hun eigen typische kenmerken en soortenrijkdom. Ook komen hier duinengraslanden, verspreide kalkmoerassen en duinpannes voor met dan weer hun eigen vegetatietypes. De voorbije jaren kwamen er voor tal van deze duingebieden beheerplannen en werd ook werk gemaakt van vrij intensieve herstelwerken (oa. herstel van loopduinen).

Verder naar het zuidwesten zijn de Moeren onderdeel van een Natura 2000 Beheergebied voor de Grauwe Kiekendief en nog verder zuidwaarts komt vooral de IJzer- en Handzamevallei in belangrijke mate aan bod wanneer het gaat om de natuurwaarden van dit Landschapspark. Het geheel van de IJzervallei, de vallei van de Handzame en de valleien van de Poperingevaart, de Kemmelbeek, Ieperlee en Martjevaart-Sint-Jansbeek (allen aansluitend op de IJzervallei) vormt een aaneengesloten valleilandschap gevormd door het overstromingsgevoelige gebied met natuurlijke graslanden. De IJzervallei is ook de naam van de speciale beschermingszone als vogelrichtlijngebied (SBZ-V) 'IJzervallei'. Dit gebied zit voor het overgrote deel in het Landschapspark. De verwevenheid tussen natuur en landbouw komt hier ook sterk naar voor tijdens het doorkruisen van de regio. De natuurwaarde van het gebied zit hem in zowel de rietvegetatie en de oevervegetatie, maar ook hooilandvegetatietypes en ruigte types zijn er frequent te vinden. In veel van deze voor natuur belangrijke gebieden vinden we landbouw in diverse vormen (van klassieke landbouw tot beheerslandbouw). Ook worden een aantal rode lijst soorten aangetroffen in het gebied zoals oa. fonteinkruid. Naast zijn typische flora kent het gebied een rijke (avi)fauna. Vooral de weidevogels zoals de kwartelkoning, paapje of grutto en andere; moerasvogels (Bruine kiekendief, blauwborst en rietzanger...); watervogels (Dodaars, slobbeend, krakeend) en bos- en struweelvogels (tortel, geelgors, uilen) komen voor in het gebied. Maar ook voor zoogdieren zoals verschillende muizensoorten en hazen vormen de broeken uitstekende foerageergebieden. De verschillende beken en waterlichamen zelf vormen ook de uitgelezen habitats voor vissen zoals paling, riviergrondel, blankvoorn, baars...

De IJzerbroeken vormen een uitgestrekte, open vlakte, hoofdzakelijk bestaande uit hooilanden en –weiden. Graasweiden treft men vooral aan dicht bij de hoeves, op de overgang naar de zandleemstreek. De broeken worden doorsneden door tal van sloten die voor de afwatering instaan en als perceelscheiding dienst doen, zij het in steeds mindere mate. Akkerbouw werd vroeger enkel toegepast op enkele pleistocene donken en de zandleemstreek. Tegenwoordig zijn echter ook

lagergelegen percelen als akker in gebruik. Dit is mogelijk geworden door een sterkere bemaling van de broeken. Toch is de opbrengst van deze akkers minder gegarandeerd door hogere risico's op water. De IJzervallei is ook een Ramsar-gebied wat het belang aan kan tonen van dit gebied als toonaangevend drasland als woongebied voor watervogels.

Tussen de IJzervallei en het meer heuvelachtige zuiden liggen enkele bosgebieden die als onderdeel van de speciale beschermingszone (SBZ-H) 'West-Vlaams Heuvelland' als habitatrictlijngebieden worden meegenomen. Onder andere de op heuvelruggen gelegen Helleketelbos en de Sixtusbossen vallen hieronder. Deze bossen bieden onder andere schuilplaatsen voor reeën en voor de nachtelijke vleermuizen. Ze vormen kernen in een netwerk van biodiversiteit in een eerder landbouwgericht subgebied van het Landschapspark, maar maken een belangrijke verbinding voor de soortenrijkdom tussen IJzervallei en de West-Vlaamse Heuvels. De Sixtusbossen zijn dan weer de laatste restanten van een middeleeuws bos dat om en bij de 1.100ha bos aaneensloot. Vandaag geven de opgesplitste bossen plaats aan verschillende soorten die ook de leeftijd van de bossen in de verf zetten zoals dubbelloof en hangende zegge. Door de aanwezigheid van een ondiepe kleilaag worden de Sixtusbossen gekenmerkt door stuwwatergronden met veel poelen met wisselende waterstanden. Die poelen huisvesten vrij veel vinpootsalamanders, in West-Vlaanderen een zeldzame verschijning.



In het uiterste zuiden van het Landschapspark vindt men de kern van de speciale beschermingszone voor habitats van het West-Vlaamse heuvelland. Het afwisselend voorkomen tussen Bos- en Bocagelandschap geeft hier een unieke setting voor specifieke soorten. Dit deel van het Landschapspark is één van de belangrijkste gebieden voor het in stand houden van de kamsalamander in Vlaanderen gezien het voorkomen van vele (relict)populaties in het gebied. Verder liggen in deze SBZ-H de volgende bossen: Galgebossen, Bossen van Wijtschate, Palingbeek, Vierlingen en Gasthuisbossen, Polygoonbos.

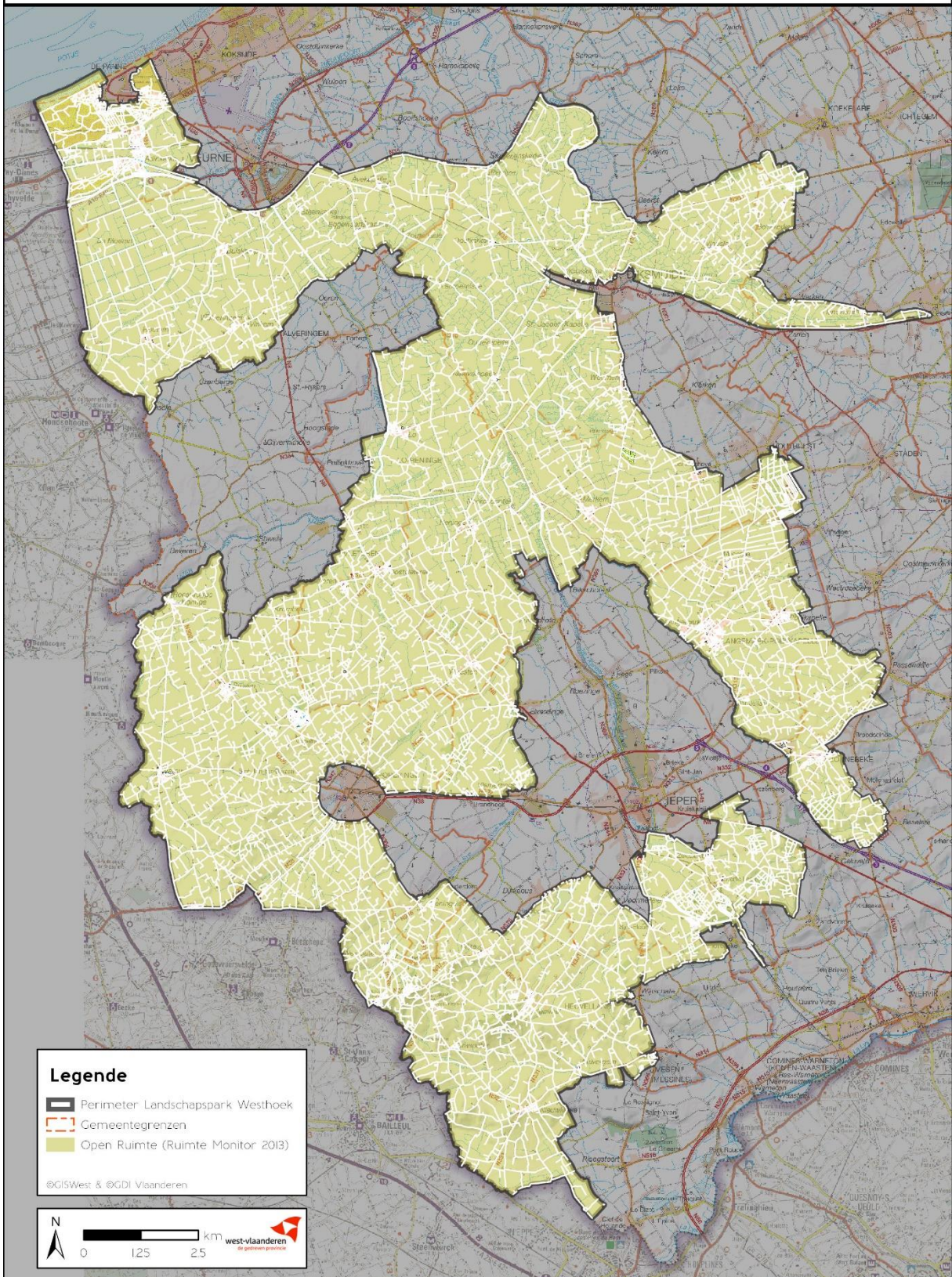
3.3 OPEN RUIMTE

Het Landschapspark en de Westhoek in het algemeen is één van de grootste nog overgebleven open ruimte gebieden in Vlaanderen. Dit toont onmiddellijk ook het grote belang aan van de landbouwsector in deze regio die sinds jaar en dag als beheerder van de open ruimte instaat. Afgezien van de dorpen met een kleine vorm van lintbebouwing aan hun uiterste punten is de Westhoek gekenmerkt door open zichten zonder dichte bebouwing op de voorgrond. Binnen het Landschapspark kan vandaag **60.118 ha** aanzien worden als open ruimtegebied wat neerkomt op **98%** van de totale oppervlakte van het park. Binnen deze open ruimte vormen de dorpen in de Westhoek de bakens in het landschap en dragen op deze manier bij tot de typische kenmerken van de streek gekend bij zowel inwoners als bezoekers van de streek. Landbouw in de open ruimte betekent akkers en weilanden, die elkaar in mindere of meerdere mate afwisselen. De bodemkwaliteit speelt hierbij een doorslaggevende rol. Naast de akkers en de weilanden geven de verspreid gelegen hoeves verder invulling aan de open ruimte.

In het noorden van de Westhoek is het open karakter kenmerkend en wordt dit geaccentueerd door het doorkruisen van de regio van de bomenrijen langsheen de lijnelementen zoals wegen en waterwegen die werken als schermen in een voor de rest vlakke polder. Meer naar het zuiden zorgen de heuvels voor brede vergezichten die de landschappelijke kwaliteiten van het gebied in één oogopslag blootleggen. Het is vooral de landbouw die als de drager van dit open ruimtegebied naar voor komt. De in vergelijking met de rest van Vlaanderen grote landbouwpercelen (vooral in het noordelijke deel) dragen bij tot het gevoel van openheid in het gebied.

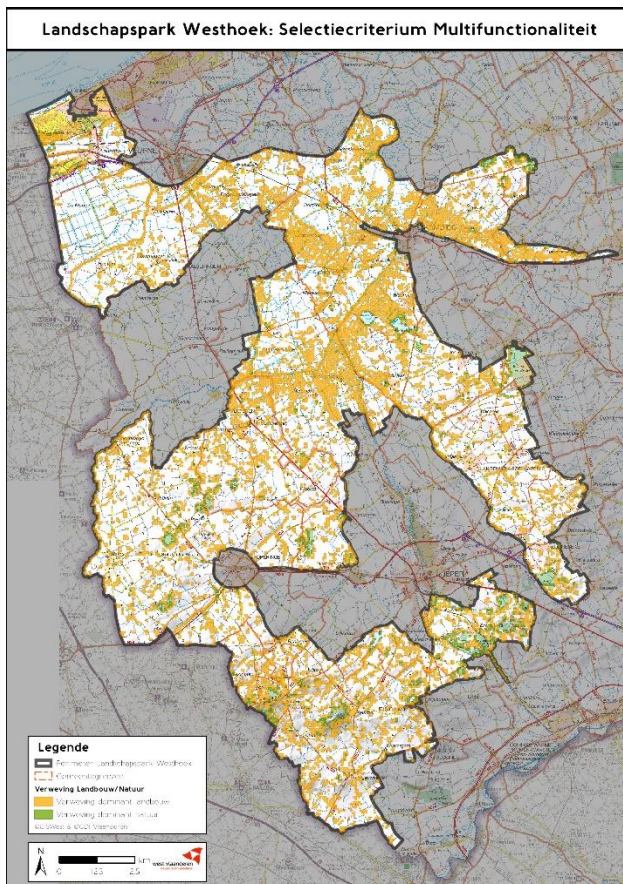
De open ruimte in de Westhoek zorgt voor een belangrijk aantal landschapsdiensten op vlak van waterhuishouding, productie van voedsel en biogebaseerde grondstoffen uit de landbouw en recreatie. De schaal van de aaneengesloten open ruimte vormt één van de kernkwaliteiten die het landschapspark biedt. Dit is uniek in Vlaanderen waar de open ruimte vaak in grote hoeveelheden verhard of versnipperd is. Deze aaneengesloten ruimte kan in belangrijke mate voldoen aan zijn functie van waterberger in het gebied. De overstromingsgevoelige delen rond de IJzer- en Handzamevallei zijn de open ruimte gebieden die tijdens de wintermaanden als een spons kunnen werken voor de regio en deze werken ook bufferend voor de rest van de streek. Dit water (en ook dat van andere waterlichamen in de Westhoek) geeft de streek kansen van sociale, economische en ecologische aard.

Landschapspark Westhoek: Selectiecriteria Open Ruimte



3.4 VERWEVENHEID OPEN RUIMTE FUNCTIES

Het landschapspark kent met **14.845 ha** of **24%** een hoge graad van verwevenheid tussen landbouw- en natuurfuncties en zijn andere functies zoals water, recreatie en bos. Zoals hierboven reeds aangegeven dragen vooral rivieren en valleien in het noorden van het landschapspark bij aan het typische beeld van de Westhoek. Ze zijn belangrijke dooraderingen die structuur geven aan de landbouw, de voedselproductie, recreatie, overstromingsbescherming en watercaptatie. Deze landschapdiensten uit het landschapspark dienen in de toekomst nog sterker verweven te worden door een integrale aanpak met specifieke acties. Vooral de zones van de Moeren en de Blankaart spelen een cruciale rol als beheerzones voor Natura 2000 soorten als de Grauwe Kiekendief en de Kwartelkoning. Maar vooral ook landbouw is een belangrijke speler in het gebied. De vele akkers en weides worden afgewisseld met typische landbouwbedrijven die het verhaal van de streek in zich dragen. Uit de combinatie tussen de Biologische Waarderingskaart en de landbouwgebruikspercelen blijkt sterk de verwevenheid tussen beide in de IJzer- en Handzamevallei, de andere beekvalleien zoals de Vleterbeek en Heidebeek en in het zuidelijke deel van het Landschapspark met de weides en akkerbouw op en rondom de heuvels.



Overzicht toetsing van alle criteria:

Oppervlakte	61.448 ha
Landschappelijke erfgoed gehelen	28.785 ha (47%)
Open Ruimte	60.118 ha (98%)
Multifunctionaliteit	14.845 ha (24%)
Natuur	9.293 ha (15%)

4. UNIEKE BELEVINGSWAARDE

In het Strategisch Beleidsplan Toerisme en Recreatie voor de Westhoek 2018-2024, opgemaakt door Westtoer, de lokale actoren en regionale stakeholders en goedgekeurd in de Provincieraad van 26 januari 2017, staat 'grenzeloos genieten' voorop. De Westhoek is het gebied waar je leeft en op vakantie gaat 'als god naast Frankrijk'. Het grenzeloze genieten is overkoepelend voor de vier verhaallijnen van de Westhoek, die in het beleidsplan zijn uitgewerkt: 'De Grote Goesting', 'Van de bergen tot de zee', 'Oorlog en Vrede' en 'Logeren als god naast Frankrijk'. De verhaallijnen zijn kapstokken voor de ontwikkeling van belevingsvolle toeristisch-recreatieve producten voor de regio en zijn tegelijkertijd de ingrediënten van de USP van de Westhoek, maar ook van het Landschapspark Westhoek.

De Grote Goesting

'De Grote Goesting' is een verhaallijn die bewoner en bezoeker meeneemt van veld tot bord. Ambachtelijke streek- en hoeveproducten kan je overal in de regio vinden. Naast de bekende streekbieren, gebrouwen met hop van eigen bodem - en met de Trappist van West-Vleteren als beste bier ter wereld -, zijn ook een Picon, wijnen uit het Heuvelland of fijne vleeswaren uit de Westhoek gegeerd. De vermaarde estaminets, volkscafés en bruine kroegen zijn bij uitstek locaties waar je kan genieten van de authentieke producten en de 'convivialité'. Naast de lekkernijen, heb je in de Westhoek ook typische ambachten: de tabaksteelt, de hopproductie en de zuivelhandel. Het Westhoekgevoel, de 'couleur locale', het dialect en de tradities zijn hier nauw mee verweven. De Westhoek, dat smaakt naar meer.

Van de bergen naar de zee

De Westhoek, dat is een lappendeken van gevarieerde, natuur- en waterrijke landschappen waarop de littekens en getuigen van de Eerste Wereldoorlog zijn geborduurd. De landschappen zijn er bijzonder gradiëntrijk: van hoog naar laag, van nat naar droog, van open naar gesloten, van zout naar zoet. Je kan er letterlijk reizen van de bergen naar de zee. De heuvels met hun beboste toppen en eindeloze vergezichten, het vlakke noorden met de IJzer en de polders en duinen en stranden van de kust nodigen bezoekers uit tot boeiende ontdekkingstochten. Zowel het op één na hoogste punt (Kemmelberg) als het laagste punt (De Moeren) van Vlaanderen bevindt zich in de Westhoek!

Landschapsbeleving vormt dan ook de 'groene draad' in het toeristisch-recreatief beleid voor de Westhoek. De Frans-Belgische grens, de 'Schreve' genoemd, voegt daar nog een dimensie aan toe. De Franse en de Vlaamse Westhoek deelden tot 1713 een zelfde geschiedenis binnen het Graafschap Vlaanderen. In de diepe Westhoek weet je soms niet meer in welk land je je bevindt!

Oorlog en vrede

De Westhoek was in het verleden het decor van verscheidene oorlogen en veldslagen. De bewoners van de Westhoek zaten vaak midden in de strijd. Strijdbaarheid en weerbaarheid zijn kenmerkend voor de mensen die er leven. Zo was het gebied in de zeventiende eeuw voor lange tijd in handen van de Spanjaarden. Later werd het door de Franse troepen van Lodewijk XIV veroverd en voorzag de Franse architect Vauban verschillende steden en strategische locaties van indrukwekkende vestigingswerken: Ieper, Fort De Knocke, Fort Saint-Nicolas. De Grote Oorlog 1914-1918 had evenwel de meeste impact op de Westhoek en haar bewoners. Hier lag de frontlinie. Hier vonden de grootste veldslagen plaats.

Hier werd voor het eerst gas ingezet, een groot stuk van het landschap vier jaar onder water gezet en een mijnschlag uitgevochten. Hier werden steden en dorpen met de grond gelijk gemaakt. De streek ligt bezaaid met oorlogsmonumenten, militaire begraafplaatsen, musea en andere overblijfselen die herinneren aan de Eerste Wereldoorlog. De historie is hier constant voelbaar en beleefbaar. Het heeft het leven van de bewoners voorgoed veranderd. Het herdenkingstoerisme bracht in 2014 ruim 800.000 bezoekers naar de Westhoek. Het landschap vormt de laatste getuige van die gruwelijke strijd en het 'oorlogslandschap' een 'reason to come' voor veel toeristen.

Logeren als god naast Frankrijk

In de Westhoek vinden bezoekers heel wat unieke logeeraadressjes: charmante B&B's, luxe vakantiehuisjes, viersterrenhotels en glampingadressjes! Ook het jeugdlogies is er goed uitgebouwd. In het hinterland bevindt zich bijna een derde van de logiesbedden in vakantiewoningen. Logiesuitbaters en andere ondernemers worden intens begeleid naar kwaliteitsverbetering en innovatie. Het 'ruraal ondernemerschap' en het werken rond authenticiteit, gastvrijheid en korte keten wordt door diverse overheden ondersteund.

De ontdekking van het landschap

De Westhoek heeft een lange traditie inzake onthaal en begeleiding van 'toeristen' in de regio. De Britten spelen hierin een belangrijke rol. Ze brachten in de tweede helft van de 19^{de} eeuw niet alleen het kusttoerisme op gang, ze kwamen vooral massaal terug naar de Westhoek na de Eerste Wereldoorlog om het strijdtoneel en de graven van hun dierbaren op te zoeken.

Intussen heeft het toerisme zich verder ontwikkeld en een belangrijke plaats ingenomen in het sociaal-economisch leven in de Westhoek. De regio staat en gaat voor authenticiteit, kleinschaligheid, verbondenheid, stil toerisme, digitale detox en ruraal ondernemerschap en sluit aan bij de visie 'Reizen naar morgen' van Toerisme Vlaanderen. De unieke landschappen van de Westhoek, in combinatie met de getuigen en het erfgoed van WOI, vormen de USP voor de regio. Er is de afgelopen decennia dan ook al flink geïnvesteerd in de uitbouw van voorzieningen voor onthaal en ontsluiting van de Westhoeklandschappen.

De diensten voor toerisme van Veurne, Diksmuide, Ieper, Poperinge, Zonnebeke en Heuvelland beschikken over onthaalpunten die verder kijken dan het eigen grondgebied. De provincie bouwde (educatieve) natuurbezoekerscentra uit in De Panne (Duinpanne), Diksmuide (De Blankaart) en Ieper (De Palingbeek). Het Agentschap Natuur en Bos, IWVA en lokale actoren vullen dit onthaalnetwerk aan. Recent is door Westtoer een succesvol netwerk van kleinschalige infopunten toerisme uitgebouwd via ondernemers in logies, recreatie of landbouw.

De WOI-herdenkingsperiode 2014-2018 heeft een zeer grote kwaliteitssprong opgeleverd bij de infrastructuur rond 'oorlog en vrede'. Grote musea kregen een make-over. Kleinschalige musea werden vernieuwd, monumenten gerestaureerd en opgepoetst en de frontlijn werd beplant met 300 'frontbomen'. Westtoer ontwikkelde een reeks wandel- en fietsroutes voor de recreatieve ontsluiting van de herdenkingsites en de landschappen daartussen.

De recreatieve ruggengraat van de Westhoek wordt gevormd door het 'groen-blauwe netwerk', een aaneenschakeling van jaagpaden langs rivieren en kanalen en oude spoorwegbeddingen die als groene

assen zijn herbestemd en ingericht. Waterwegen zoals de IJzer en oude spoorlijnen zoals de Frontzate zijn recreatieve assen voor zorgeloos, veilig en aantrekkelijk fietsen en wandelen.

Op dit basisnetwerk bouwde Westtoer in 2006 het fietsknooppuntennetwerk uit. Het werd in 2017 al een eerste keer vernieuwd. Het legt het hele Westhoeklandschap open voor de fietser en ontsluit honderden boeiende erfgoedsites, stadjes en dorpen, logies- en recavoorzieningen. Het sluit naadloos aan op de fietsnetwerken van andere regio's en provincies en zelfs over de grens in Frankrijk. Daarnaast bestrijkt een ruime waaier aan lusvormige fietsroutes zowat alle denkbare streekgebonden thema's. Met de gloednieuwe Frontroute 14-18 heeft de Westhoek een top-icoonfietsroute. Andere icoonroutes zijn de Kustroute, de Heuvelroute en de Vlaanderenroute. Er is ook een ruim aanbod voor de sportieve fietser en de wielertoerist, met de kuitenbijters in het heuvelland als favorieten.

De West-Vlaamse heuvels zijn al vanouds een bekend wandelgebied. Hier zag ook het eerste wandelknooppuntennetwerk van Vlaanderen het licht. Vandaag beschikt de Westhoek over vijf wandelnetwerken: Westkust, IJzervallei, Hoppeland, Ieperboog en Heuvelland. Tientallen lusvormige landschapswandelroutes en 9 stads- en erfgoedwandelroutes vullen dit aanbod aan. Ook enkele GR-paden, de Western Front Way en zelfs pelgrimspaden doorkruisen de regio.

Naast de bos- en natuurgebieden van het Agentschap Natuur en Bos en Natuurpunt vzw, beschikt de Westhoek over een aanzienlijke oppervlakte andere toegankelijke groengebieden in eigendom van gemeenten, Defensie of de Provincie. Deze laatste bouwde de afgelopen jaren vier belangrijke provinciedomeinen uit: Kimmelberg, Palingbeek, Gasthuisbossen en IJzerboomgaard. Stuk voor stuk groene parels met kansen voor natuur, landschap, erfgoed en recreatie.

De IJzer en de (afwaterings)kanalen van de Westhoek lenen zich uitstekend tot vermaak op het water. Toervaren, kano- en kajakvaren en kleinzeilerij zijn goed uitgebouwd en spreken een ruim publiek aan. Fiets- en voetveren, elektrische bootjes, SUP's en drijvende vakantiewoningen vervolledigen het aanbod.

In het Landschapspark Westhoek liggen ook 13 van de 15 Charmante dorpen (samen in een netwerk met het Franse Villages Patrimoine): Beauvoorde, Dranouter, Lampernisse, Kimmel, Oostvleteren, Watou, Werken, Westouter, Wijtschate, Reningelst, Roesbrugge-Haringe, Sint-Jacobskapelle, Stuivekenskerke. Je kan ze bezoeken samen met een Westhoekgreeter die je betekenisvolle plekjes laat zien die niet altijd even bekend zijn.

Toerisme en recreatie als motor voor streekontwikkeling

In de Westhoek bundelen de toeristische actoren al decennialang de krachten. Toerisme Westhoek, een onderdeel van Westtoer, brengt alle publieke en private spelers samen en werkt aan visievorming, beleidsvoorbereiding en vermarkting van de Westhoek. Informeren, inspireren en ondersteunen van de stakeholders zijn de ordewoorden. Gezinsvriendelijkheid is daarbij een bijzonder aandachtspunt. Toerisme Westhoek steunt op een netwerk van 'herdenkingspartners' en 'Westhoekambassadeurs', waardoor het toeristisch onthaal sterk lokaal verankerd zit.

Belangrijke ambities voor de toekomst kunnen we bundelen in nog meer focus op slow toerisme en duurzaamheid en vooral verder werken aan de beleving van het landschap in de Westhoek, dé troef van de regio!

- **Slow toerisme en duurzaamheid**

De beleving van het Westhoeklandschap moet op een duurzame manier gebeuren. We focussen op het zogenaamde “slow tourism”, gebaseerd op de belevingsvolle ontdekking van het landschap en de “couleur locale”. Duurzaamheid is een essentiële invalshoek bij het realiseren van recreatieve producten, onder meer door het gebruik van duurzame en onderhoudsvriendelijke materialen.

Andere belangrijke zaken zijn stilte, respect voor natuur en landschap, het afvalbeleid, alternatieven met het openbaar vervoer ea. Bij de ontdekking van het Westhoeklandschap moeten we proberen de automobilititeit te beperken door consequent te opteren voor fietsen en wandelen als mobiliteitsvormen. Bijkomend willen we onderzoeken welke gebieden in aanmerking komen voor het kwaliteitslabel stiltegebied.

- **Verder werken aan de beleving van het landschap in de Westhoek**

De streekactoren in de Westhoek hebben uitgesproken ambities om de kwaliteit van de landschappen nog verder te verhogen en ze meer uit te spelen als ‘resource’ en USP voor duurzaam toerisme en recreatie. Daarbij moet ook gedacht worden aan visitor-management, onder meer door de recreatiedruk in bepaalde gebieden te verlichten via spreiding. De erkenning als ‘landschapspark’ kan een impuls geven aan deze ambities.

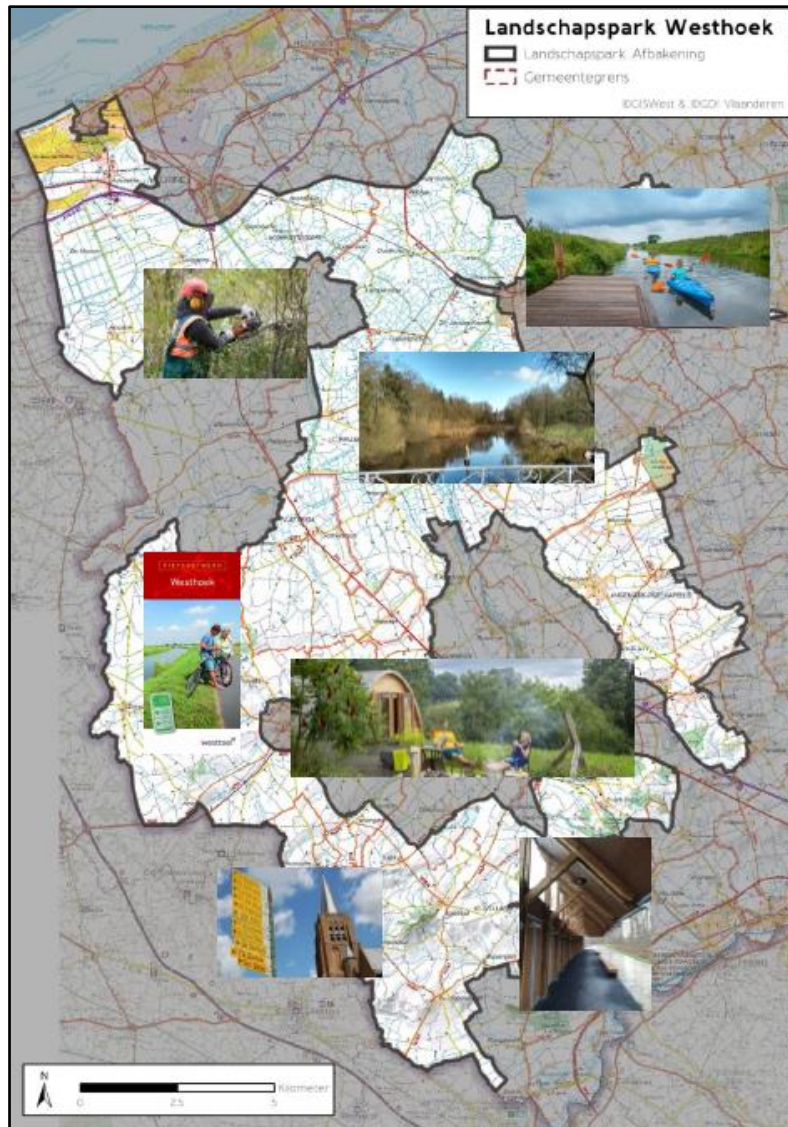
We zien onder meer volgende uitdagingen om in de toekomst samen aan te werken:

- Inrichten en ontsluiten van enkele landschappelijke topsites zoals de Blankaart en omgeving, de Kemmelberg/Rodeberg en de Palingbeek/Gasthuisbossen: verder investeren in natuur- en beeldkwaliteit, wandel- en fietsvoorzieningen, onthaal, realisatie van een toeristische ‘trekker’ zoals een uitkijktoren of een hangbrug
- Realiseren van ‘landscape-based’ attractiepunten zoals ‘landart’ en ‘landmarks’, uitkijktorens (project HORIZON 2025) en de uitvoering van een picknickplan voor de inrichting van belevingsvolle picknickplekjes
- Landschapsmarkering en inrichting van betekenisvolle landschappelijke en historische structuren en plekken: De Moeren, de polders, de komgronden van Lampernisse, de IJzervallei, de Ieperboog, de West-Vlaamse heuvels, Romeinse heirwegen (de Steenstraat), de Oude Zeedijk, de frontlijn van de Eerste Wereldoorlog, de ‘schreve’, de waterscheiding IJzer-Leiebekken, heuveltoppen ea.
- Verder afwerken van het ‘groen-blauwe netwerk’: bijkomende doelenwegwijzers plaatsen (flespalen met handwijzers), ontbrekende schakels wegwerken, investeren in fietscomfort en beleving
- Optimaliseren van het fietsnetwerk tegen 2026 (Fietsnetwerk 3.0): meer autovrije en belevingsvolle fietspaden, verhogen fietscomfort en voorzieningen, wegwerken ‘zwarte punten’, saneren en actualiseren thematische fietsroutes
- Versterken van het wandelproduct: nieuwe wandelnetwerken in en rond De Blankaart en in de bossen van Zonnebeke, uitbreiden wandelnetwerken Hoppeland, Heuvelland en De Kust, uitwerken (meerdaagse) wandelarrangementen

- De waterrecreant in de Westhoek smeekt om een betere waterkwaliteit. Verder zijn een opwaardering van jachthavensites, baggeren van waterwegen en de realisatie van een toeristisch kanocircuit ambities.
- Aan de Kust en in het zuiden van de Westhoek zijn mogelijkheden voor de optimalisatie van ruiter- en mountainbikeroutes.
- Werken aan duurzame systemen van beheer voor de recreatieve paden en landschappen, onder meer via het Loket Onderhoud Buitengebied
- Verder inzetten op lokaal en ruraal ondernemerschap via intense samenwerking met de private sector
- Streekbeleving aanmoedigen in restaurants, cafés en hoeve winkels via inzet op streekproducten, organisatie van 'evenementen met roots'
- Omvormen van de klassieke en kleinschalige streekmusea tot 'belevingshuizen': open concepten waarin diverse functies kunnen ondergebracht worden: ateliers, workshops, proeverijen, reca, streekproductenwinkels, infopunt, eventlocatie ea
- Organisatie van themajaren om de herdenking van WOI levendig te houden. In 2023 staat het landschap voorop, in 2027 de monumenten
- Verder werken aan de leefbaarheid van de dorpen
- Stimuleren van innovatief en origineel logeren in de Westhoek: 'rooms with views', logeren in erfgoedlocaties, logeren met een verhaal, uitbouw trekkerlogies voor fietsers en wandelaars, natuurkamperen, jeugdlogies

Op kaart aangeduid onder andere: Nieuwe waterbeleving op oa. de Handzamevaart, extra inzet in beheer en onderhoud van ons landschap, een nieuw onthaal en Wandelnetwerk voor de Blankaart, de Herziening van het fietsnetwerk, het stimuleren van nieuwe logiesvormen in het landschap, werken aan leefbare en charmante dorpen en een Landmark voor oa. de Palingbeek





5. Coalitie op maat van het gebied

Op 23 mei 2017 ondertekenden in het Groot Moerhof in Adinkerke het Westhoekoverleg, de toenmalige regionale Landschappen IJzer en Polders en de West-Vlaamse Heuvels, Westtoer, de Provincie West-Vlaanderen en de Vlaamse Landmaatschappij een intentieverklaring: **“Een open blik op de omgevingskwaliteit in de Westhoek”**. Daarbij spraken de partners de intentie uit om voluit te gaan voor een kwaliteitsvol beheer van de landschappelijke infrastructuur, waarbij in de toekomst het principe van ‘beherend ontwerpen en ontwerpgericht beheer’ als start genomen wordt. Ook wensen de partners bestaande instrumenten en middelen slim te combineren en tegelijk te zoeken naar nieuwe financieringsmodellen. Tot slot willen de partners samen zoeken naar creatieve vernieuwende ideeën om de open ruimte te behouden en verder te ontwikkelen, houden ze ook een pleidooi voor experimenteeruimte, maar willen ook vooruit kijken en actiever samenwerken met de landbouwsector, lokale actoren én bewoners. De partners zien het landschap als een belangrijke hefboom voor de ontwikkeling van een kwaliteitsvolle regio!

Deze intentieverklaring en de ondertekenaars vormen ook nu mee de kern van de gebiedscoalitie Westhoek. Daarnaast werken diverse streekpartners samen in verschillende **lokale gebiedscoalities** in het Landschapspark:

- **Het Strategisch Project IJzer- en Handzamevallei**

De Provincie West-Vlaanderen, het Regionaal Landschap Westhoek en de lokale besturen (Alveringem, Diksmuide, Lo-Reninge, Poperinge, Kortemark, Houthulst, Vleteren), Boerenbond, VLM, ANB, Zuidijzerpolder, De Vlaamse Waterweg, Inagro, Natuurpunt De Bron, West-Vlaamse Milieufederatie, VMM, Westtoer, INAGRO, de Watergroep

- **Partnerschap Interreg V-project Vedette (Vlaamse Duinen)**

De Provincie West-Vlaanderen, ANB, VLM, Westtoer en diverse Franse partners

- **Water-Land-Schap Robuuste Waterlopen Westhoek (Kleine Kemmelbeek/Bollaertbeek):**

De Provincie West-Vlaanderen, INAGRO, ABS, Boerenbond, Ieper, Heuvelland, De Watergroep en het Regionaal Landschap Westhoek

Deze coalities zijn gevormd rond strategische projectgebieden die grotendeels ook in het Landschapspark opgenomen zijn.

Een belangrijke partner in de gebiedscoalitie is het Regionaal Landschap Westhoek, waar de 17 gemeenten van de Westhoek, maar ook de landbouw- en natuurorganisaties lid van zijn. Het Regionaal Landschap werkt al jaren aan het landschap van morgen en zet sterk in op de versterking van het landschap, de verbondenheid van de inwoners met hun landschap en dialoog tussen de vele partners. Tijdens de verkenningsronde voor de kandidatuurstelling tot erkenning Landschapspark bleek dat ook veel partners nog meer wilden samenwerken in en met het Regionaal Landschap Westhoek. Een uitdaging die door de nieuwe coördinator opgenomen wordt!

Daarnaast is er het maandelijks overleg van de Westhoekburgemeesters, aangevuld met de streekgedeputeerden. Dat overleg vindt plaats in het Streekhuis van de Westhoek, het Esenkasteel. Van daaruit opereren medewerkers van de Provincie, Westtoer, POM, DVV Westhoek en WVI.

Ook het Streekforum Westhoek, het overleg van lokale besturen en sociale partners, komt periodiek samen in het Streekhuis.

Trekker:

De coalitiepartners opteren er voor om **de Provincie West-Vlaanderen** de kandidatuurstelling voor het Landschapspark te laten trekken. Landschapsparken kunnen immers niet los gezien worden van alle belangen die spelen in dit open ruimte gebied naar integrale ontwikkeling toe, waar de provincie alle invalshoeken tegelijkertijd kan vertegenwoordigen door haar ruime grondgebonden bevoegdheden. Bovendien zijn de landschapsparken best te kaderen in een geïntegreerde plattelandsontwikkeling, waar de provincie werk van maakt.

Bij de kandidaatstelling als landschapspark wordt vertrokken van een aantal uitgangspunten. Een Landschapspark wil een evenwichtige ontwikkeling bewerkstelligen, met bevordering van de landschapskwaliteit in de domeinen landbouw en natuur als dragers van open ruimte, economische ontwikkeling en innovatie, leefbaarheid, ontspanning en dit in een duurzame ontsluiting. Het is

essentieel dat deze evenwichtige ontwikkeling gerealiseerd wordt zonder bijkomende restricties voor de betrokken actoren van de diverse beleidssectoren. Hierbij wordt ook een grensoverschrijdend perspectief voor ogen gehouden. Er wordt naar gestreefd om een consensus en gedragenheid te verzekeren, bottom-up, vanuit socio-economische, toeristische en culturele invalshoek in een toekomstgericht perspectief. De kandidatuur wordt ingediend na consultatie en met steun van de lokale besturen. De uiteindelijke kandidaatstelling geldt onder voorbehoud van bevestiging na afloop van het begeleidingstraject.

De volgende **16 streekpartners** ondertekenen een engagementsverklaring :

Provincie West-Vlaanderen, het Regionaal Landschap Westhoek, en de lokale besturen Vleteren, Heuvelland, Kortemark, Lo-Reninge, Poperinge, Zonnebeke, Mesen, De Panne, Langemark-Poelkapelle, Koekelare, Houthulst, Ieper, Veurne, Diksmuide

De volgende **3 streekpartners** zeggen nu al hun steun toe:

ACV West-Vlaanderen, West-Vlaamse milieufederatie, Natuurpunt De bron

Indien geselecteerd wordt in het begeleidingsjaar samen met de partners en rekening houdende met de reeds bestaande overlegstructuren een specifieke processtructuur uitgewerkt op maat van het Landschapspark, waarin alle partners inclusief de volledige deputatie in vertegenwoordigd worden. Het gesprek wordt opnieuw aangeknoopt met partners die nu wat koudwatervrees hadden om in te stappen in deze kandidatuurstelling omdat er voor hen nog te veel onduidelijkheden waren. De coalitie hoopt dat de Vlaamse overheid in dialoog die onduidelijkheden weg kan werken in het begeleidingstraject en ambieert op die manier om de coalitie nog meer te versterken.

BIJLAGE 1: SWOT-analyse met een overzicht van de kansen, knelpunten en maatschappelijke opgaven in het gebied

Sterktes	Zwaktes
Vier globaal goed uitgeruste kleine steden en Koksijde, die met hun voorzieningenapparaat de hele Westhoek kunnen bedienen.	Geen erkende centrumstad
Lange traditie om bovenlokaal en interbestuurlijk samen te werken.	Beperkte bestuurskracht
Ligging: in een straal van 250km bevinden zich meerdere metropolen (Brussel, Parijs, Londen, A'dam) en belangrijke Noordzeehavens. Andere grote steden liggen op minder dan een uurtje rijden. (Gent, Kortrijk, Brugge, Rijsel, Duinkerke).	Perifere ligging binnen Vlaanderen
Voldoende ruimte voor wonen, ondernemen en werken.	Moeilijk om jonge gezinnen aan te trekken (zie stagnatie bevolkingsgroei)
Toeristisch aantrekkelijke wandel- en fietsregio	Versnipperde natuur
De Westhoek is een sterk merk en heeft een duidelijke identiteit	
Geen structurele fileproblemen.	Zwak netwerk van openbaar vervoer. Geen vervoer van goederen over water, noch over het spoor. Voorlopig blijft de regio aangewezen op wegtransport.
Ruimte voor landbouw in een groot open ruimte gebied	Landbouw opereert binnen (soms strenge) randvoorwaarden van milieu, natuur, landschap, water... en staat onder druk door andere open ruimte claims
<p>Gunstig economisch klimaat:</p> <ul style="list-style-type: none"> • Hoge tewerkstelling in landbouw, zorg, bouw en toerisme • Stabiele KMO-regio: veel <i>goesting</i> om te ondernemen, met gedreven en betrokken bedrijfsleiders. • Laag aandeel werkzoekenden • Minder leefloontrekkers dan gemiddeld in Vlaanderen. 	<p>Economische pijnpunten/uitdagingen:</p> <ul style="list-style-type: none"> • Innovatie in bouwsector hinkt achterop. • Weinig arbeidsreserve, als rem op groei bedrijven. • KMO's worden soms verlamd door vrees voor concurrentie en missen daardoor kansen tot samenwerking en onderlinge versterking. • Innovatieve starters trekken vaker naar Vlaamse ruit. • Lager inkomensniveau dan gemiddeld in Vlaanderen. • Braindrain (hooggeschoolden blijven hangen in de studentensteden - meer jobkansen bij grote bedrijven.)
Kansen	Bedreigingen
Grensligging (grensarbeid, afzetmarkt, toerisme en recreatie, samenwerking ...), maar vooral ook potenties om in kader van landschapsparken samen te werken rond de Vlaamse duinen, de Moeren, de IJzervallei, het Hoppeland, de heuvels	

De specifieke ruimtelijke eigenschappen van de Westhoek scheppen kansen voor proeftuinprojecten.	Leefbaarheid van kleinere woonkernen zonder basisvoorzieningen staat onder druk.
Vlaamse en Europese steunmaatregelen kunnen een hefboom zijn	Toenemende administratieve last zorgt ervoor dat lokale besturen dreigen af te haken
Bouwshift als uitdaging om te experimenteren met nieuwe woonvormen en het verouderd woningenbestand aan te pakken	Financiële gevolgen van de bouwshift

BIJLAGE 2: engagementsverklaringen en steunbrieven van de coalitie

De Engagementsverklaringen (pdf) van de volgende partners worden toegevoegd:

- Stad Diksmuide
- Gemeente Koekelare
- Stad Poperinge
- Stad Mesen
- Stad Veurne
- Gemeente Vleteren
- Gemeente Zonnebeke
- Gemeente Kortemark
- Gemeente De Panne
- Stad Lo-Reninge
- Gemeente Heuvelland
- Regionaal Landschap Westhoek

De overige ondertekende engagementsverklaringen worden zo snel mogelijk bezorgd. Diverse colleges vonden pas deze week plaats.

De steunbrieven (pdf) van de volgende partners worden toegevoegd:

- ACV West-Vlaanderen
- Natuurpunt De Bron vzw
- De West-Vlaamse milieufederatie

BIJLAGE 3: managementsamenvatting van de conceptnota

De Westhoek, van de bergen naar de zee.

Unieke belevingswaarde

De Westhoek is één van de grootste landelijke, open ruimtegebieden in Vlaanderen met een uitgesproken identiteit. In het Westhoek-DNA vinden de 200.000 inwoners en de vele bezoekers alvast diverse cultuurhistorische landschappen terug van de duinen, de polders en het houtland, natte valleigebieden en het heuvelachtige en bosrijke landschap van de Vlaamse heuvelzone. Bovendien vind je overal het rijk aanwezige erfgoed van de Eerste wereldoorlog langs de vroegere frontlijn, nu gemarkeerd met 300 frontbomen. Maar de Westhoek is ook rijk aan water met de IJzer en vele beken, vaarten en grachten, waardoor het water van de Bergen naar de zee vloeit en op die manier de Westhoek verbindt. Bijzonder is tegelijkertijd de ligging aan 'de Schreve' een op vandaag bijna onzichtbare grens die dwars doorheen de landschappen loopt en de grensoverschrijdende Westhoek verdeelt, maar tegelijkertijd ook verbindt. Net deze landschappelijke diversiteit met al haar troeven onderscheiden de Westhoek van andere regio's in Vlaanderen en vormen samen dé USP om van De Westhoek een sterke kandidaat te maken om in aanmerking te komen voor een erkenning tot Vlaams landschapspark.

De Westhoek wordt nu al druk bezocht door veel binnen-, maar ook buitenlandse bezoekers die rust en ontspanning vinden in vele logies van de Westhoek en genieten van de diverse landschappen die zich uitstekend lenen om te wandelen of te fietsen of stil willen staan bij de gruwel van de Eerste Wereldoorlog en tegelijkertijd samen met De Westhoek steden en gemeenten mee de vredesgedachte willen uitdragen. Tegelijkertijd komen steeds meer bezoekers ook om in de typische couleur locale letterlijk te genieten van de vele ambachtelijke producten, de overbekende streekbieren, of de Heuvelandse wijnen die je overal terugvindt van de beste restaurants tot de gezelligste volkscafés in de charmante dorpen. Naar de Westhoek kom je ook met Grote Goesting!

Omvang en Landschapskwaliteit

14 gemeenten van De Westhoek formuleren op basis van deze USP en op basis van de opgelegde criteria een voorstel van gebied met een totale oppervlakte van **61.448 ha**. Daarbij valt onmiddellijk de grote oppervlakte aan open ruimte op (**98%**). Daarbinnen is er een grote mate van verwevenheid tussen landbouw en natuur (**24%**) waar te nemen, hoewel het aandeel natuur maar net behaald wordt (**15%**) en vrij versnipperd verspreid is over het ganse grondgebied. De grootste concentratie aan natuur vinden we terug in het Westhoekreservaat aan de kust, dat ook doorloopt over de grens en in de IJzer- en Handzamevallei. Beide gebieden krijgen erkenning op Europees niveau. Daarnaast zijn er nog versnipperd enkele boscomplexen: rond Koekelare, de Sint-Sixtusbossen, de Galgebossen en de bossen in de Heuvelzone en de Ieperboog. Een grote uitdaging vormt het verbinden van die gebieden dat nu vooral gebeurt door het water dat van de bergen naar de zee vloeit.

Tot slot is er ook een ruimer aandeel van landschappelijke gehelen (**47%**) dat altijd samenvalt met de natuurgebieden, maar daarnaast ook ruimer gaat of andere landschappen omvat zoals de in de 17^{de} eeuw drooggelegde Moeren of de Heidebeekvallei die voor een stuk de grens met Frankrijk in het Hoppeland bepaalt. In die landschappelijke gehelen lees je bovendien de (ontstaans)geschiedenis van de Westhoek af, waarbij je enerzijds de invloed van de zee doorheen de jaren merkt met als resultaat

de huidige duinengordel en de ontgonnen polders, maar ook het golvende Heuvelland en het Houtland en waar ook geleidelijk aan de vele charmante dorpen en middeleeuwse steden ontstaan zijn.

Overzicht toetsing van de criteria:

Oppervlakte	61.448 ha
Landschappelijke erfgoed gehelen	28.785 ha (47%)
Open Ruimte	60.118 ha (98%)
Multifunctionaliteit	14.845 ha (24%)
Natuur	9.293 ha (15%)

Gebiedscoalitie

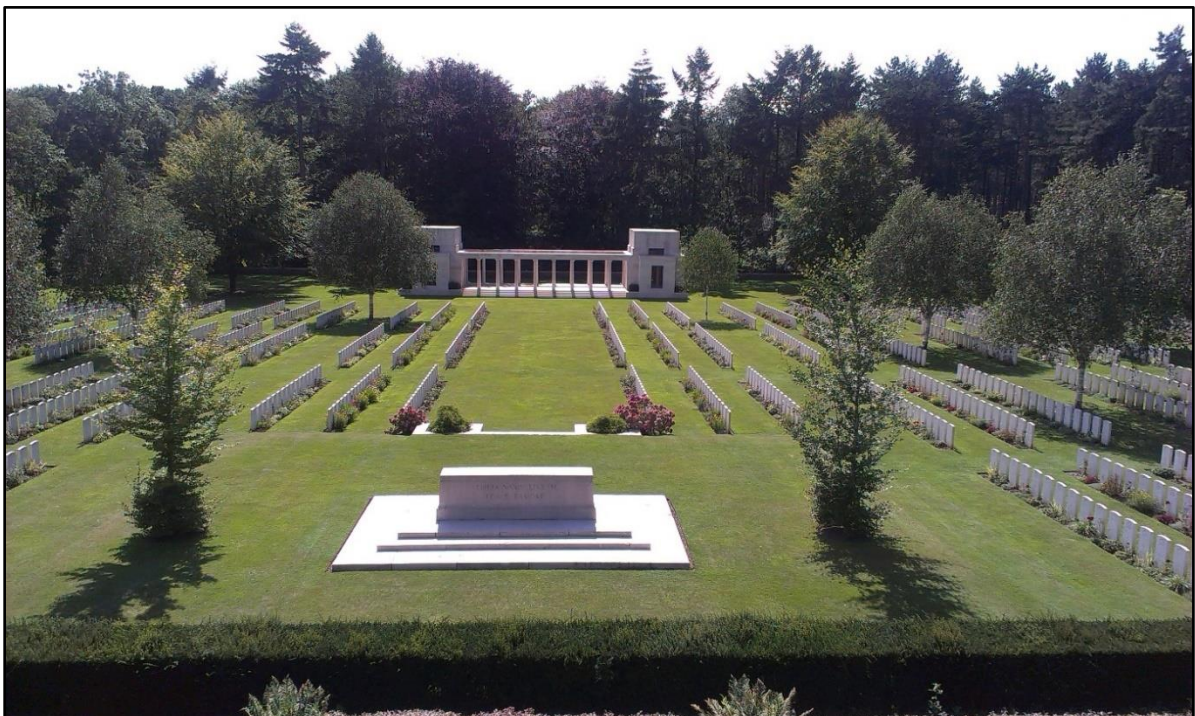
In de Westhoek is omwille van de kleinschaligheid en het plattelandskarakter van de regio al sinds de jaren '90 een traditie in samenwerken. Die samenwerking wordt vanuit het Streekhuis Esenkasteel gestimuleerd onder impuls van de lokale besturen en de Provincie West-Vlaanderen, maar in volle samenwerking met het middenveld en de vele streekpartners. Die partners liggen ook aan de basis van diverse gebiedsgerichte coalities die nu al actief zijn in het gebied: in het Strategische Project IJzer- en Handzamevallei, in het Water-land-schap project Robuuste Waterlopen Westhoek, maar evengoed in het Interreg V-project Vedette dat grensoverschrijdend actief is rond de Vlaamse duinen. Logischerwijs vormen deze partners dan ook de basis voor de gebiedscoalitie die deze kandidatuurstelling ondersteunt. Daarin vinden we naast de Provincie West-Vlaanderen als trekker, ook het Regionaal Landschap Westhoek terug dat als pionier al ruim 30 jaar lang werkt aan het landschap van morgen. 14 van de 17 Westhoekgemeenten sloten zich aan: Vleteren, Heuvelland, Kortemark, Lo-Reninge, Poperinge, Zonnebeke, Mesen, De Panne, Langemark-Poelkapelle, Koekelare, Houthulst, Ieper, Veurne, Diksmuide. Tot slot zegden voorlopig ook volgende partners hun steun toe: ACV, West-Vlaamse milieufederatie, Natuurpunt De bron

Blik vooruit!

De partners willen nu vooruit kijken en de vele inspanningen van de afgelopen 30 jaar valoriseren. Het is hoog tijd om de ambitie scherp te stellen én te verhogen. De streek, zijn inwoners, zijn ondernemers, zijn landbouwers en hun omgeving staan voor grote uitdagingen, maar door het ontwikkelen van een integrale visie op de streek gedragen door velen kunnen die hoge ambities waargemaakt worden. De erkenning van de streek als landschapspark beidt de kans om samen de schouders onder De Westhoek te plaatsen, de kwaliteiten nog verder in de verf te zetten en de ruimtelijke uitdagingen op een systematische en integrale wijze tegemoet te gaan.

Vanuit de lectuur van de talrijke plannen voor de streek en de consultatieronde gevoerd in voorbereiding van de kandidatuurstelling, tekent zich een tienpuntenplan af voor het Landschapspark Westhoek met reeds voorstellen van specifieke acties, die weliswaar nog voorwerp zijn van debat. Indien er een voorlopige erkenning komt, dan vormt deze voorzet mee de basis van een breed te voeren proces met alle partners die moet leiden tot de opmaak van een operationeel plan (5 jaar) en masterplan (20 jaar) voor de Westhoek.

BIJLAGE 4: Algemeen beeld en 3 foto's van het gebied



BIJLAGE 6: Overzicht van de namen en ondernemingsnummers van de leden van de gebiedscoalitie

Naam	Ondernemingsnummer
Ieper	0207 484 681
Veurne	0207 494 579
Kortemark	0207 532 488
Koekelare	0207 532 389
Houthulst	0207 532 092
Langemark-Poelkapelle	0216 770 254
Lo-Reninge	0216 769 858
Vleteren	0216 770 452
Poperinge	0206 751 837
Mesen	0207 430 441