

CENTRE
D'INTERPRÉTATION
DE LA PIERRE



DOSSIER DE PRESSE

**INAUGURATION DU BÂTIMENT RÉNOVÉ EN CLÔTURE DES
25^{ES} RENCONTRES INTERNATIONALES DE SCULPTURE**



CONTACT PRESSE



CENTRE
D'INTERPRÉTATION
DE LA PIERRE

Céline MOUREAU / Anne VAN ESPEN | Centre d'Interprétation de la Pierre

☎ +32 4 382 2195 | ✉ cip@sprimont.be

Rue Joseph Potier 54 - 4140 Sprimont - Belgique

4 COMMUNIQUÉ DE PRESSE

5 EDITORIAL

6 LE CENTRE D'INTERPRÉTATION DE LA PIERRE

LA CENTRALE ET LE MUSÉE EN QUELQUES DATES

HISTORIQUE DE LA CENTRALE ÉLECTRIQUE

ARCHITECTURE

HISTOIRE DU MUSÉE DE LA PIERRE

LE BUREAU D'ARCHITECTE ALTIPLAN

PRÉSENTATION DU BÂTIMENT

LE LOGO

LA FUTURE SCÉNOGRAPHIE

L'EXPOSITION DE PHOTOGRAPHIE : LA PIERRE ET LES CARRIÈRES

18 LES 25^{ES} RENCONTRES INTERNATIONALES DE SCULPTURES

HISTORIQUE

RENCONTRES INTERNATIONALES 2018

EXPOSITION RÉTROSPECTIVE

20 TOUT UN PROGRAMME

22 LES PARTENAIRES

Le Centre d'Interprétation de la Pierre de Sprimont sera inauguré le 24 août 2018 en clôture des 25^{es} rencontres internationales de sculptures.

Le Centre d'Interprétation de la Pierre, projet d'envergure conduit depuis 2006 par Claude Ancion, Bourgmestre honoraire de la Commune de Sprimont, a pour ambition de devenir un haut lieu de mémoire et de s'inscrire parmi les grands équipements culturels et historiques de Wallonie.

Un projet architectural dans un édifice hors du commun

Le Musée de la pierre est installé depuis 1985 dans l'ancienne centrale électrique des carrières de Sprimont. Un bâtiment hors du commun, construit sous l'impulsion de Mathieu Van Roggen directeur des carrières sprimontoises au début du 20^e siècle. Son architecture particulière est le fruit des recherches d'ingénieurs et non d'architectes. Il est composé 2 grands halls parallèles principalement constitués de pierre, de métal et de verre.

Dans l'ancienne salle des machines trône au fond du hall, le tableau électrique datant comme l'édifice de 1904. Un vestige Art nouveau tout à fait exceptionnel.

Le bâtiment classé a été rénové dans le respect des matériaux et de son encrage industriel tout en facilitant l'accès aux personnes à mobilité réduite.

Cette rénovation a vu le jour grâce aux subventions de l'Awap, du Commissariat Général au Tourisme, de la Province de Liège et de la Commune de Sprimont.

Une nouvelle appellation pour une nouvelle scénographie

Le musée de la pierre devient Centre d'Interprétation de la Pierre dans une logique d'interactivité. Le visiteur deviendra acteur de sa visite. En parallèle, certaines salles resteront accessibles pour des évènements culturels liés à la Pierre telles que les rencontres internationales de sculptures.

Prochainement, l'édifice accueillera donc une toute nouvelle scénographie, imaginée par Daniel Steenhaut et subventionnée par le Commissariat Général au Tourisme et la Commune de Sprimont. Elle retracera l'évolution de la pierre depuis le big-bang jusqu'à aujourd'hui.

Les 25^{es} Rencontres Internationales de Sculptures du 10 au 26 août

Les rencontres internationales de sculptures ont lieu chaque année au mois d'août. Les artistes viennent du monde entier façonner la pierre bleue, sous le regard des visiteurs. Un spectacle très particulier, celui d'un atelier à ciel ouvert, où l'on peut voir émerger les œuvres du bloc de petit granit.

Pour cette 25^e édition, une exposition rétrospective sera dévoilée.

Le Collège communal de Sprimont est particulièrement heureux de voir aboutir ce projet.

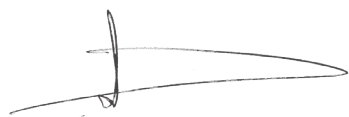
Il est le fruit d'un travail acharné depuis 2006, fourni d'abord par nos prédécesseurs et tout particulièrement le Bourgmestre honoraire, Claude Ancion.

Le défi était double puisqu'il fallait à la fois, rénover le bâtiment sous la tutelle de l'Administration du Patrimoine et, dans le même temps, imaginer une scénographie digne de l'intérêt du Commissariat Général au Tourisme.

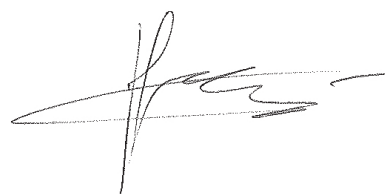
Que toutes celles, tous ceux, qui ont contribué à cette réalisation soient vivement remerciés.

Que tous les citoyens sprimontois puissent s'approprier ces lieux magiques.

Que chaque visiteur soit assuré qu'il sera accueilli avec cette chaleur qui caractérise tant les Sprimontois.



Le Bourgmestre
Luc DELVAUX



L'Échevin de la Culture
Philippe LEERSCHOOL





LA CENTRALE ET LE MUSÉE EN QUELQUES DATES

1904 : Construction du bâtiment de la centrale électrique de la carrière.

1906 : Une convention est signée avec l'Administration communale de Sprimont : La centrale devient fournisseur d'énergie pour les Sprimontois qui le souhaitent et l'idée d'un éclairage public émerge.

1908 : L'éclairage public est installé. Sprimont fut ainsi une des premières localités wallonnes à bénéficier de cet éclairage.

1950 : L'ALE entame les transactions pour la reprise du réseau électrique et le rôle de la centrale se réduit considérablement. Néanmoins, jusqu'en 1970, la centrale électrique continue de desservir la carrière.

1983 : La centrale est à l'abandon et l'idée émerge d'installer le Musée dans ce bâtiment emblématique. Un bail emphytéotique de 27 ans fut signé avec la carrière. Une première phase de rénovation du bâtiment eu lieu.

1985 : Le Musée de la pierre déménage et prend place dans la centrale.

1988 : Le bâtiment est classé par Arrêté Ministériel de la Communauté Française le 30-12-1988, il fut le premier bâtiment à recevoir ce classement.

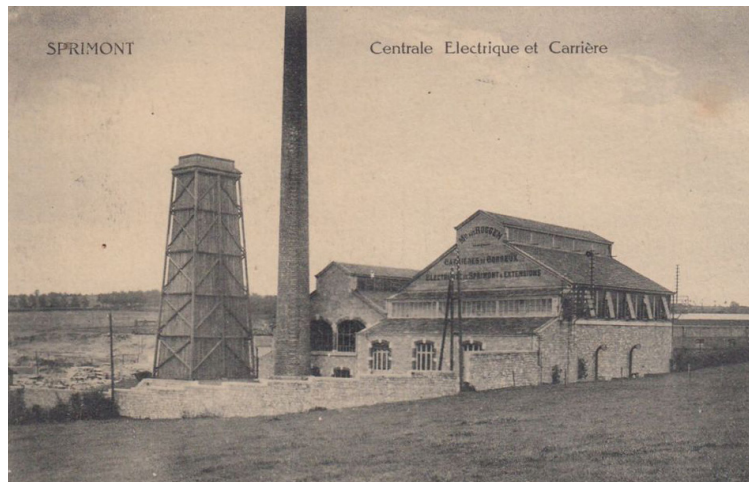
2012 : Après deux années de tractations suite à la fin du bail emphytéotique, la Commune achète l'ancienne centrale électrique.

2015 : Début des travaux de rénovation.

2018 : Inauguration après transformation.

En 1883, Mathieu Van Roggen (voir cadre infra), jeune hollandais entreprenant, acquière la carrière de Correux et procède à une modernisation rapide des moyens d'extraction et de transformation tout en achetant d'autres carrières de la région.

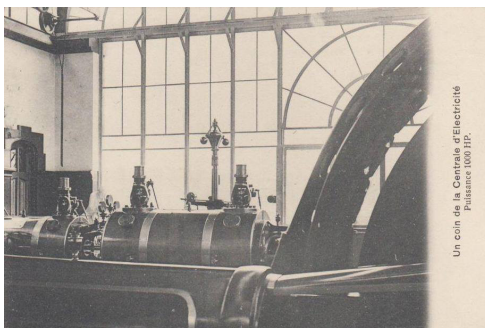
En 1904, le jeune entrepreneur se donne les moyens de ses ambitions en faisant bâtir une centrale électrique, témoignage d'une architecture industrielle remarquable. Cette centrale est nécessaire à l'alimentation des grues, ponts roulants et autres machines. L'électricité est produite par des machines à vapeur alimentées par des chaudières où brûle du charbon provenant du charbonnage du Bois d'Avroy.



Le charbon était acheminé par un train à voie étroite dont une partie a été restaurée et est encore en activité dans le cadre de visites touristiques. (<http://www.cfs-sprimont.be>)

Lorsque la production de la centrale électrique de la société de Mathieu Van Roggen dépassa les besoins de l'exploitation des seules carrières, une convention fut signée avec l'Administration communale pour faire bénéficier d'électricité les citoyens de Sprimont. En effet, la centrale électrique fonctionnait en continu tandis que les carrières étaient en activité uniquement la journée. La carrière devient alors fournisseur d'énergie et l'éclairage public fut installé en 1908.

De 1906 à 1954, la centrale électrique procure du travail à 70 ouvriers, excepté durant les 2 guerres où leur nombre a considérablement diminué.



Un coin de la Centrale d'Electricité
Puissance 1000 HP.

En 1950, la fourniture en courant continu pose de gros problèmes aux particuliers, car les appareils électriques étaient conçus pour fonctionner au courant alternatif. L'ALE entame alors les transactions pour la reprise du réseau électrique et le rôle de la centrale se réduit considérablement. Néanmoins, jusqu'en 1970, la centrale électrique continue de desservir la carrière.

En 1983, alors que la centrale électrique est abandonnée émerge l'idée d'y installer définitivement le musée de la pierre. Victor Brancaloneo, alors directeur de la carrière est séduit par la proposition et signe avec la Commune un bail emphytéotique de 27 ans. En 1985, après une première rénovation le musée est inauguré dans l'ancienne centrale électrique sous l'impulsion du Docteur Bruwier, échevin de la Qualité de Vie et du Temps Libre.

Le 30 décembre 1988, le Ministre-Président Valmy Féaux signe l'arrêté de classement le 30/12/1988 qui stipule : « Est classé comme monument, en raison de sa valeur architecturale, esthétique et technique la totalité du Musée de la pierre sis rue J. Potier 13 bis à Sprimont. »

Le classement vise à conserver aux bâtiments et aux sites de valeur leurs caractéristiques essentielles. Il permet de maintenir l'intérêt historique, archéologique, scientifique, artistique, social ou technique du bien à protéger. A noter que le classement de la Centrale va imposer des conditions particulières lors de la rénovation du Musée.

En 2015, les importants travaux de rénovation de l'édifice débutent.

Mathieu Van Roggen (1863-1909)

Mathieu Van Roggen, Hollandais d'origine est venu s'établir à Sprimont vers 1880 et y vécut jusqu'à sa mort en 1909.

A 22 ans, il maîtrisait le monde des affaires et donna une dimension industrielle aux carrières de Sprimont. Véritable précurseur et visionnaire, il comprit que les machines étaient indispensables pour réaliser ses projets. C'est pourquoi, entre autre, il fit construire la centrale électrique.



La statue de M. Van Roggen de retour après les travaux de rénovation

La clairvoyance et la dynamisme de Mathieu Van Roggen ont laissé de nombreuses traces dans la Commune de Sprimont. C'est ainsi qu'à son instigation, le terrain vague du Stiersoux fut transformé en un parc verdoyant autour de la maison blanche où il habitait et où il fit installer les bureaux de sa société. Ces bâtiments abritent aujourd'hui l'Administration communale. Ce château Van Roggen fut aménagé dans les années 60 pour accueillir le premier Musée de la pierre.

En 1898, il fit construire une école industrielle. Celle-ci abrite aujourd'hui l'école maternelle et primaire du centre de Sprimont. En 1977, le musée de la pierre est transféré dans cet autre bâtiment que l'on doit à Mathieu van Roggen.

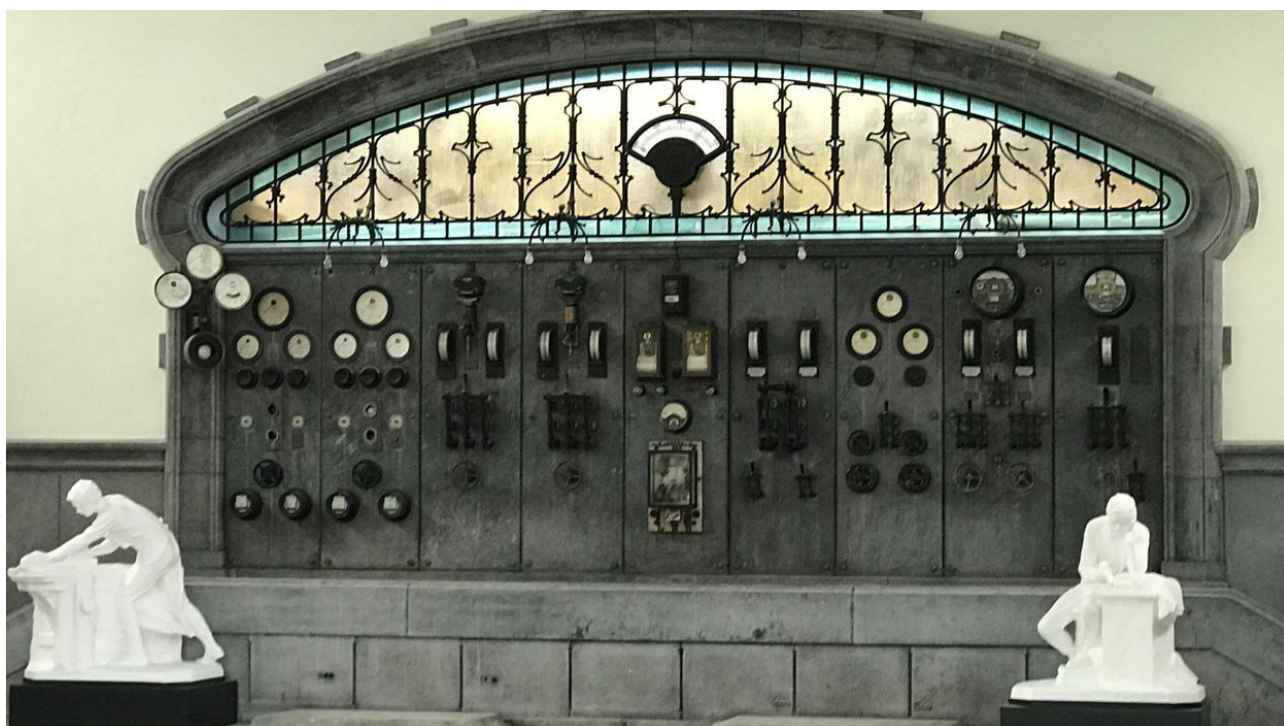
L'industriel s'évertua aussi à tout mettre en œuvre pour que la commune bénéficie de l'éclairage public et des conduites d'eau alimentaire, deux atouts qu'il estimait indispensable pour le centre industriel qu'il fondait à Sprimont. La centrale électrique constitue dès lors le troisième bâtiment majeur du centre Sprimontois encore aujourd'hui.

Le jour de sa mort en octobre 1909, on notera le lyrisme du discours de Schrobilgen, directeur de l'école industrielle de Sprimont : « ... sa centrale d'électricité, véritable bijou, lançant à flots avec l'énergie électrique, la lumière artificielle dans toutes les directions et faisant de toute la vallée de Sprimont, le soir, un véritable fond étoilé d'un aspect réellement féerique, et, le jour, une vraie fourmilière de travail, d'activité et de vie »

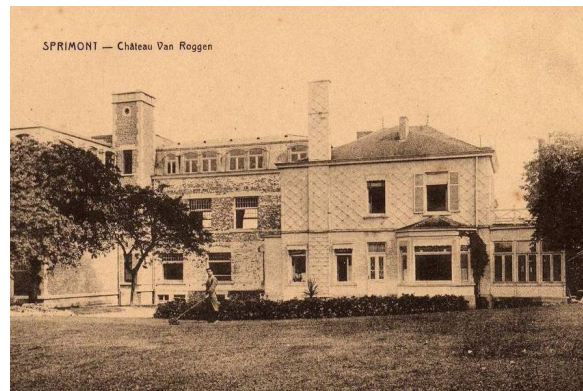
Les matériaux mis en œuvre dans les bâtiments de la centrale sont la pierre, la brique, le verre et le bois. L'édifice est composée de 2 grands halls parallèles accolés, dont les deux façades sont évidées et vitrées. Le hall de gauche, surélevé, auquel on accède par un large escalier en hors d'œuvre, abritait la salle des machines. Sa façade repose sur un soubassement de grand appareil de petit granit traité en bossages. La grande verrière colorée affecte la forme d'un arc en forme de anse de panier, rehaussé en son centre d'une découpe semi-circulaire. Le sommet du pignon est recouvert par un essentage d'ardoises finement découpées. Le hall droit, qui contenait la salle des chaudières, reprend la même organisation de façade hormis le soubassement. Une charpente métallique sous-tend une toiture pentue sommée d'un lanterneau longitudinal continu vitré qui accentue l'éclairage naturel de la salle des machines.

On doit la particularité de cette architecture à sa conception par des ingénieurs. En effet, son aspect industriel est du à leur préoccupation de concevoir une construction rapide, légère et moins couteuse.

Le tableau de commande de la distribution électrique est resté intact et se trouve toujours a son emplacement initial, au fond du hall des machines. Il est de style Art Nouveau constitué en pierre calcaire (petit granit), vitraux et fer forgé.



En 1963, le musée de la pierre fut créé dans le château Van Roggen, actuelle Administration communale. Cette bâtisse, demeure de Mathieu Van Roggen, fut également construite à son initiative.



En 1977, suite à la fusion des communes et au personnel réaffecté à l'Administration communale, la décision est prise de déplacer le musée dans l'ancienne école industrielle de Mathieu Van Roggen (devenue école communale).



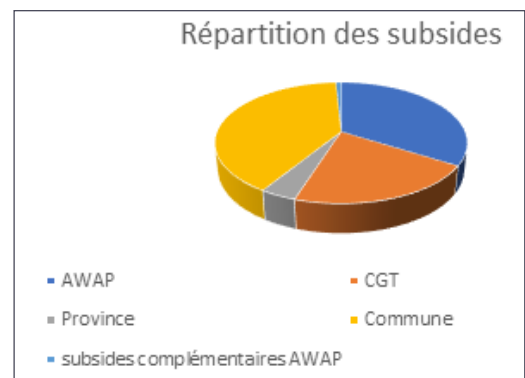
En 1983, La centrale est à l'abandon et l'idée émerge d'installer le Musée dans ce bâtiment emblématique. D'autant que l'école communale accueille de plus en plus d'élèves et que le musée est un peu à l'étroit.

Le 4 mai 1985, le musée est inauguré dans l'ancienne centrale.

En mars 2006, le Bourgmestre Claude Ancion déclare à la presse : *«Si rien n'est fait, le Musée de la Pierre mourra de sa belle mort !»*

En effet, peu à peu, le bâtiment s'endommage et la mise en valeur des collections demande un remaniement. L'état général de l'ancienne centrale se détériore. Dès lors, le Bourgmestre entame la phase des projets dans l'espoir d'obtenir des subsides. D'autant plus qu'une série de contraintes sont imposées aux architectes dans le but de préserver au maximum l'harmonie du bâtiment classé. Par exemple, la structure de la toiture doit rester visible du rez-de-chaussée.

Les travaux de rénovation du bâtiment sont fixés à 2.147.000 €. En septembre 2015, grâce aux subsides de l'AWaP (Agence Wallonne du Patrimoine : 757.000 € + subsides complémentaires), du CGT (commissariat Général au tourisme : 472.000€), de la Province de Liège (88.000 €) et de la Commune de Sprimont (le solde, soit environ 900.000 €), l'ambitieux projet de rénovation peut enfin commencer.



L'histoire du musée est intimement liée à celle de Mathieu Van Roggen puisqu'il aura été abrité par les trois bâtiments principaux construits à l'initiative de l'industriel sprimontois.

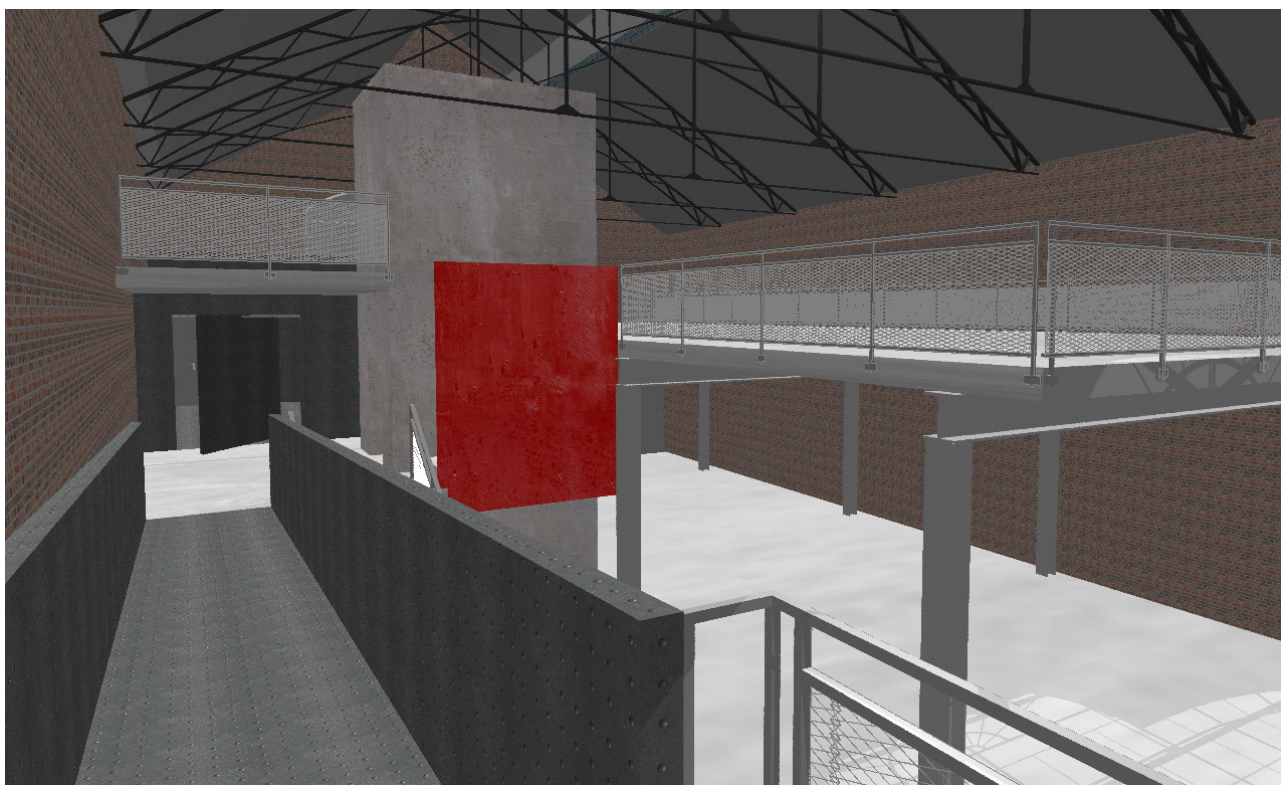
ALTIPLAN°architects est une société coopérative dirigée par sept associés, tous architectes ou ingénieurs-architectes.

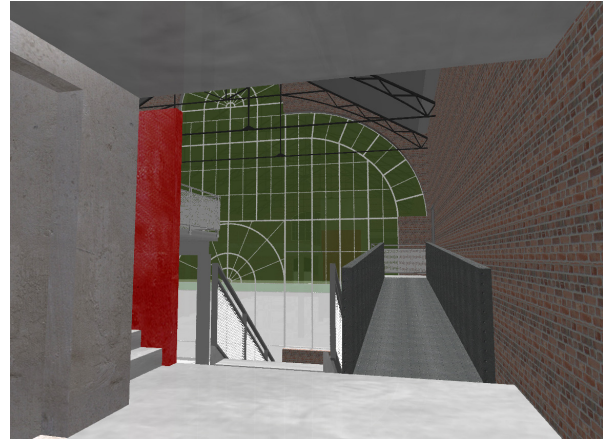
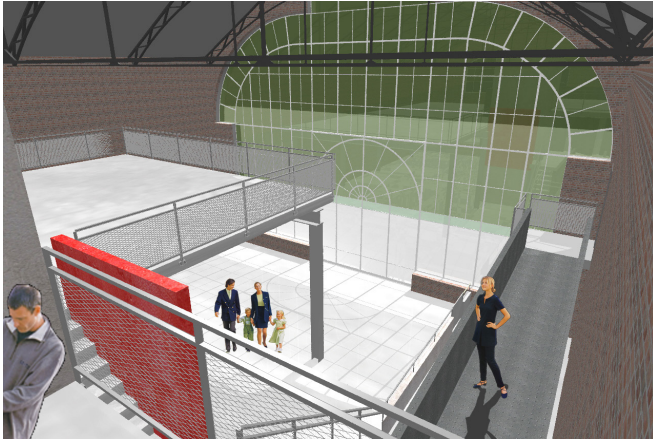
<http://www.altiplan.eu/>

L'approche architecturale d'ALTIPLAN

Le développement d'un projet architectural est une « approche », un processus alimenté par cinq principes fondamentaux, outils d'analyse :

- S'inscrire dans l'esprit du temps : évitant les effets de mode, l'acte créatif, rôle spécifique de l'architecte, doit être le témoin du temps présent.
- Le respect du lieu et de son histoire : démarche d'humilité lorsque nous nous imprégnons d'un site avec la conscience de ce que peut y apporter notre contribution.
- Concevoir nos interventions dans la durée : au-delà des effets de mode que nous vivons actuellement, la responsabilité des édificateurs est de proposer des projets qui tiennent compte des multiples facettes de la durabilité : emploi de l'existant, recyclage en fin de vie, mise en oeuvre de technologies économes et respectueuses de l'environnement.
- Pragmatisme économique et financier : intégrer ce « nerf de la guerre » est essentiel pour situer la relation avec nos partenaires dans la durée.
- La rigueur technique des études : celle-ci se fonde sur les qualifications et l'expérience de nos collaborateurs, sur la performance de l'outil mis en place et sur les méthodes de travail en équipe que nous avons synthétisées dans une série de processus nous ayant permis d'obtenir la certification ISO 9001.





Note préparatoire ALTIPLAN

Le projet a pour objectif d'aménager un Centre d'Interprétation de la Pierre, qui présentera un caractère plus didactique par rapport à un musée proprement dit.

Le bâtiment est un bâtiment classé présentant un grand intérêt tant au point de vue architectural qu'au point de vue historique. On peut encore y admirer aujourd'hui l'ancien tableau électrique qui orne un mur du Hall1.

Le projet rend le deuxième hall accessible au public. La particularité des deux halls est leur volume intérieur et leurs magnifiques verrières en façade Est. L'intervention dans le hall 2 tente donc de préserver une perception globale de l'espace en jouant sur différents niveaux de plateaux et en gardant une certaine distance par rapport à la verrière ce qui permet au visiteur de l'admirer avec un certain recul.

Le projet exploite donc le volume tout en le respectant et en le mettant en valeur. La surface d'exposition est nettement augmentée, ce qui permet l'installation d'un parcours scénographique balayant l'histoire de la pierre depuis le big bang, en passant par l'extraction, et ce jusqu'au produit fini.

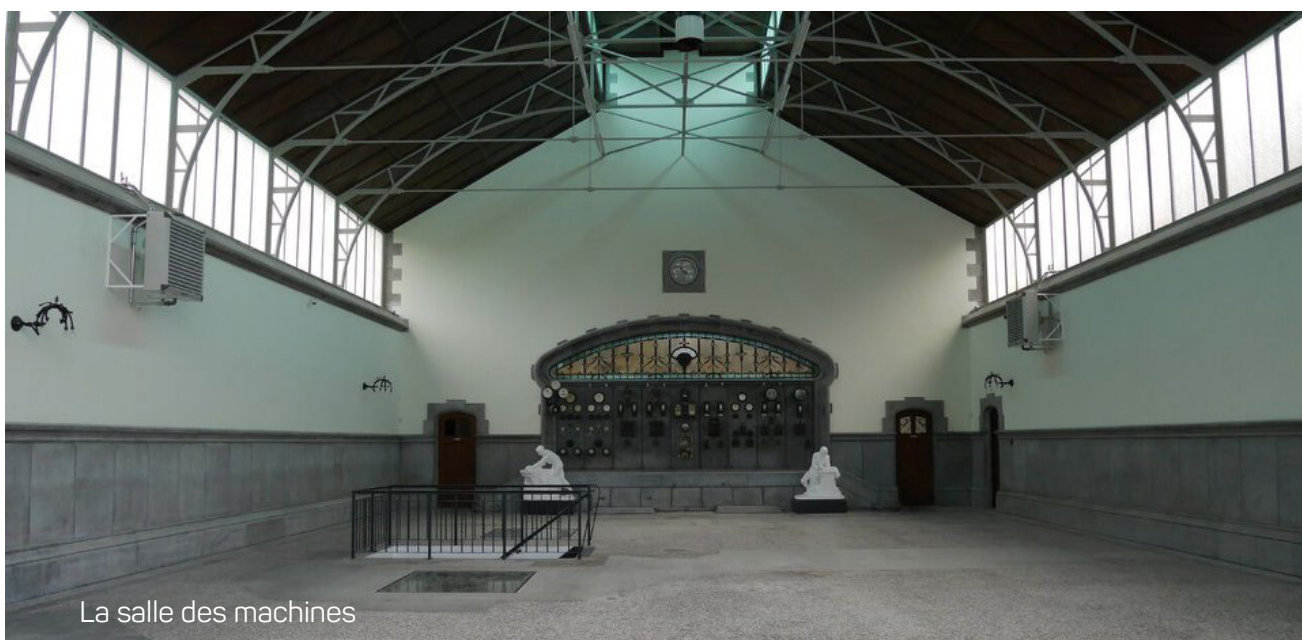
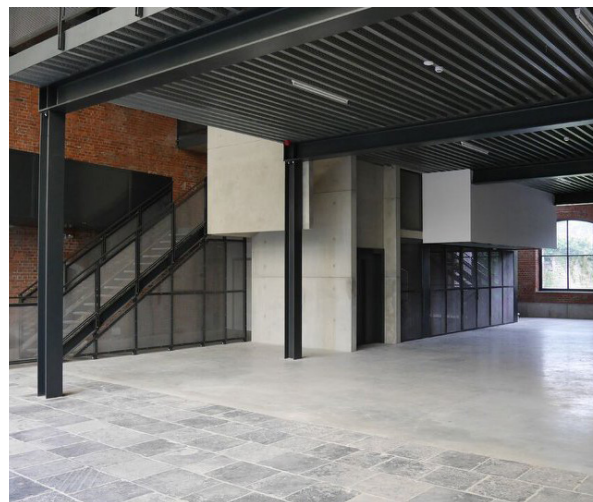
La nouvelle intervention présente un caractère industriel de part l'utilisation de matériaux tels que le béton et le métal. Elle est respectueuse de l'enveloppe existante et s'en détache au maximum. L'utilisation de structures métalliques renforce le caractère réversible de l'intervention.

Le projet rend le bâtiment accessible aux personnes à mobilité réduite notamment par la mise en place d'un ascenseur dans le hall 2, d'une rampe de pente adaptée, de sanitaires adéquats.

En conclusion, bien que ce bâtiment remarquable impose de fortes contraintes au point de vue de la consommation énergétique, le projet tente de combiner une réutilisation complète des espaces, une accessibilité du parcours muséale aux PMR, une diminution des déperditions calorifiques et une mise en valeur d'un patrimoine de qualité.



Le grand hall et la mezzanine

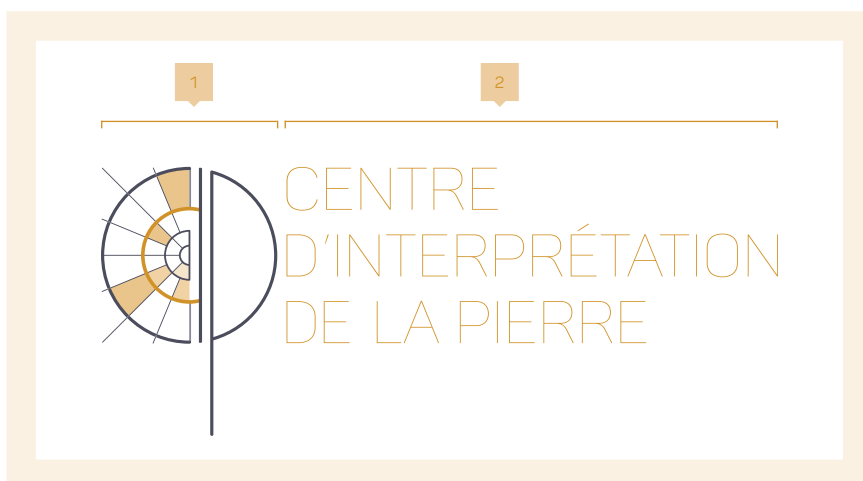


La salle des machines



Le labo

Réalisé par la société SOCOM, le logo rappelle l'impressionnante verrière. On y retrouve les initiales du centre d'interprétation de la pierre. Quant aux coloris, gris et ocre, ils ont été choisis pour mettre en valeur la pierre et les vitraux.

**1) Le symbole**

Représente l'acronyme de « Centre d'interprétation de la Pierre »

2) Le titre**VERSION POSITIVE**

3

VERSION NÉGATIVE

4

3) Version positive

Version privilégiée du logo

4) Version Négative

A utiliser sur fond foncé

Format recommandé :

.pdf

L'EXPOSITION DE PHOTOGRAPHIE : LA PIERRE ET LES CARRIÈRES

4 photographes de la région ont participé à l'élaboration d'une exposition permanente sur le thème de « la pierre et des carrières ». Chacun d'entre eux a rendu une vingtaine de photos et un jury en a sélectionné une série de 3 par photographe. Une thématique commune et 4 regards différents : du noir et blanc pour certains, une gamme chromatique chatoyante pour d'autres, de l'humain et de la nature, des effets visuels très intéressants rendent cette exposition particulièrement captivante. De quoi faire découvrir au public un métier et une richesse naturelle qui regorge d'une beauté peu connue.

Photographes : Didier Vanmollekot, Marc Delhoune, Sabine Mercier et Ludivine Vigneron

A voir à partir du 10 août dans la brasserie et dans le rez-de-chaussée du grand Hall.

Subventionnée par le CGT et la Commune de Sprimont, la nouvelle scénographie retracera l'évolution de la pierre depuis le big-bang jusqu'à aujourd'hui.

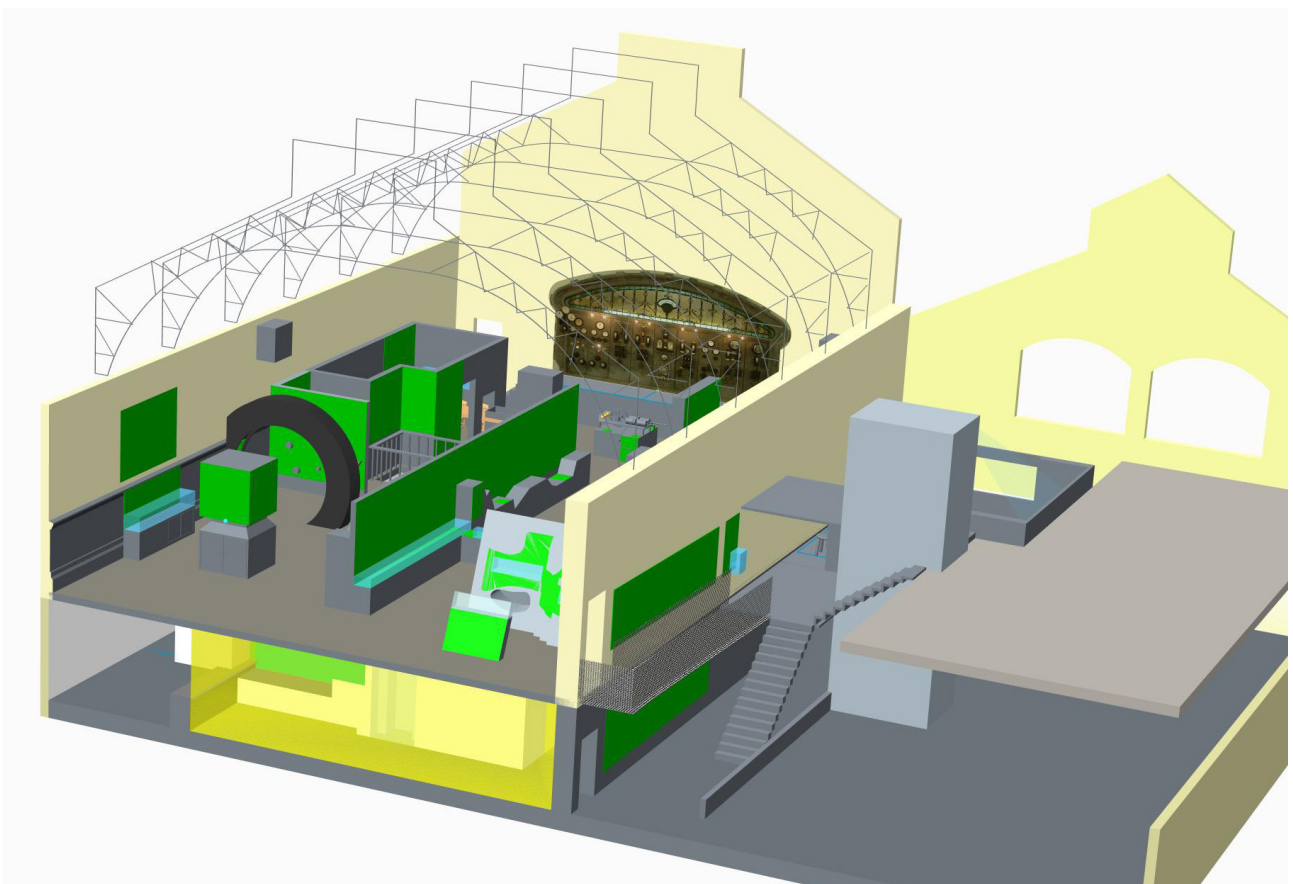
Elle a été conçue par Daniel Steenhaut.

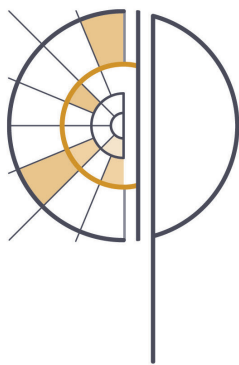
Daniel Steenhaut (Sten)

Tout au long de son parcours professionnel, il a acquis une expérience dans la conception et dans le suivi de production de nouveaux concepts scénographiques adaptés aux nouveaux projets de mise en valeur du patrimoine naturel, culturel.

A chaque mission, ses préoccupations scénographiques sont axées sur la recherche d'outils pédagogiques adaptés aux différents lieux et aux attentes des équipes de gestion, sur l'élaboration d'un fil rouge interpellant ainsi que sur une présentation originale, ludique et interactive. Son intérêt pour l'observation, la photographie et la préservation de la nature lui a permis, au fil du temps, d'exercer ses compétences dans le cadre d'importants projets belges, transfrontaliers et internationaux d'éducation à l'environnement et de sensibilisation à la nature.

<https://www.danielsteeenhaut.com/>





CENTRE D'INTERPRÉTATION DE LA PIERRE

Photo : A. Leclercq
Ed. responsable : Ph. Leerschool, rue du Centre 1, 4140 Sprimont

Du 10 au 26 août 2018

RENCONTRES INTERNATIONALES DE SCULPTURE DE SPRIMONT

Découvrez le travail des sculpteurs tous les jours dès 10h.
Concerts et animations les 3 week-ends

Inauguration les 25 et 26 août

🏠 Rue Joseph Potier 54 | 4140 Sprimont

☎ 04 382 21 95 | ✉ cip@sprimont.be



LES 25^{es} RENCONTRES INTERNATIONALES DE SCULPTURE

18

Qu'est ce que c'est ?

Les rencontres internationales de sculptures ont lieu chaque année au mois d'août à Sprimont où des artistes viennent du monde entier pour sculpter la pierre bleue.

Sous les yeux du public, un atelier à ciel ouvert

les visiteurs sont attendus pour découvrir le spectacle tout particulier des sculpteurs en plein travail et voir émerger leurs œuvres des blocs de petit granit.

La pierre de Sprimont

Si les sculpteurs se déplacent pour créer au centre d'interprétation de la pierre, c'est parce que la pierre de Sprimont est reconnue internationalement pour son très beau coloris gris-bleu et sa grande qualité. Son aspect moucheté vient des nombreux fossiles enfermés depuis des milliers d'années. En regardant bien, vous pourrez retrouver dans les sculptures présentes sur le site différentes sortes de façonnages et de nombreux fossiles imprimés dans cette pierre exceptionnelle.

Les pierres offertes aux sculpteurs sont des blocs d'un m³ fournis par nos deux partenaires carriers : Sprimont Blue et La Préalle.



En 1994, les premières rencontres de sculpture de Sprimont furent organisées suite à la demande d'un sculpteur, Gaston Charpentier, qui désirait donner un suite au symposium des Avins qui ne pouvait plus s'y tenir. La manifestation fut organisée dans la hâte en quelques semaines et a déjà réuni 8 sculpteurs régionaux.

Dès 1995, les rencontres de sculptures sont devenues internationales.

RENCONTRES INTERNATIONALES DE SCULPTURES 2018

Cette année les 25^{es} rencontres internationales de sculptures de Sprimont auront lieu du 10 au 26 août. 11 sculpteurs belges et internationaux ont été sélectionnés pour l'occasion: Pierre CLOSSET (B), Wilco VAN HOOGDALEM (NI), Guy JANSSEN (B), Emmanuelle MOINE et Marie BEIGBEDER (F), Fabrice BELLERY (B), Tom BLATT (USA), Marc DE WINTER (B), Dorian VAN-HORENBEECK (B), Walter FUENTES (F), Vinciane BRIERS (B).

La thématique est le travail en duo et en bi-matière.

RÉTROSPECTIVE EN IMAGE

Pour fêter ce 25^e symposium de sculpture, un bandeau de 14m de long sera placé dans la mezzanine sous forme d'une rétrospective en image. 25 photos pour 25 ans de Symposium.



L'inauguration officielle du bâtiment aura lieu le 24 aout à 19H

Inauguration du panneau de la route des sculptures :

Dans les abords du musée, le parc de sculptures vient d'être réaménagé. Il est le fruit des différentes rencontres de sculptures et fait l'objet du tout nouveau projet de la route des sculptures ; Projet porté par l'ASBL La Roche-en-Art-denne visant à réunir tous les parcs et sites présentant des sculptures monumentales sur pierre provenant des carrières locales dans les communes de la Vallée de l'Ourthe.

Les 25 et 26 aout, en clôture de symposium se déroulera l'ouverture au public :

Symposium du 10 au 26 août, tous les jours dès 10h

Festivités durant les 15 jours, en particulier les week-ends :

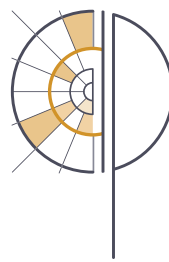
- Ateliers et animations autour de la pierre
- Démonstrations de Trial
- Visite des carrières
- Expo de photos
- Animations musicales
- Bar et foodtruck

ANIMATIONS GRATUITES

Date	Heures	Évènement
14/08	16h-18h	Scène ouverte et jeux géants
16/08	16h-19h	Scène ouverte et jeux géants
17/08	19h	Conférence-balade d'Antoine Baudry « Petit éloge de la pierre »
18/08	15h-18h	Concert de Demain Peut-être concert rock, variétés françaises et anglaises
19/08	15h-18h	Concert de Bouldou
24/08	19h	Inauguration officielle
25/08	15h-18h	Scène ouverte, grimages et jeux géants
25/08	19h	Conférence particip'active par le Pr. Valentin Fischer « Sprimont il y a 350 millions d'années »
25/08	21h	Concert de Daniel Chavret Trio Jazz
26/08	14h-14h30	Serge Dachouffe Guitares
26/08	15h-16h30	Summer Sons Cover Texas
26/08	15h	Circuit en bus ancien et petit train

LES CONFÉRENCES DU CIP

Rue Joseph Potier 54 - 4140 SPRIMONT



CENTRE
D'INTERPRÉTATION
DE LA PIERRE

PETIT ÉLOGE DE LA PIERRE

Conférencier : Antoine Baudry, historien de l'art et archéologue, doctorant à l'Université de Liège.

Contenu : aux temps préhistoriques, l'Homme s'est épris d'un fidèle compagnon qui, depuis lors, ne s'est jamais éloigné de sa route : la pierre ! Des silex du Paléolithique jusqu'au plus moderne des ciments, en passant par les cathédrales gothiques et les pavés qui parsèment encore certaines de nos rues, la pierre accompagne chaque tranche de sa vie et demeure un témoin privilégié de son histoire, de ses réflexions, de ses croyances et de son savoir-faire technique. A travers un panel de situations variées, venez découvrir quelques richesses et significations qui se cachent derrière ce matériau emblématique.

Public : grand public, à partir de 12 ans (adolescent et adulte).

Durée : une heure maximum. Une visite du site est également prévue après la conférence.



17.08.2018



19:00

SPRIMONT IL Y A 350 MILLIONS D'ANNÉES

Conférencier : Pr. Valentin Fischer, chargé de cours à l'Université de Liège.

Contenu : On dit souvent que les temps changent. Imaginez à quel point le monde était différent il y a 350 millions d'années ! Beaucoup de roches de la région de Sprimont ont cet âge et renferment une série d'indices qui permettent aux géologues et aux paléontologues de reconstruire ce monde disparu et son évolution au cours du temps. Cette conférence tous publics sera l'occasion de broser cette évolution et d'apprendre à reconnaître les fossiles de la région.

Public : grand public, à partir de 7 ans !

Durée : une heure de conférence suivie d'un petit atelier de manipulation de fossiles et de réponses à vos questions.



25.08.2018



19:00



Entrée gratuite

Réservations souhaitées au

04/382.21.95 ou cip@sprimont.be

