

Ondersteuning van regionaal overleg en samenwerking in de welzijnssector in Oost-Vlaanderen

BELEIDSOVEREENKOMST 2000-2002

VOORTGANGSRAPPORT 2001

Goedgekeurd als bijlage bij het besluit van
met betrekking tot het regionaal welzijnsoverleg

Gent,
Namens de Provincieraad

De Provinciegriffier

De Voorzitter

INHOUDSTAFEL

1. Inleiding

2. Structuur en werking van het regionaal welzijnsoverleg

2.1. Provinciale ondersteuningsstructuur

2.2. Regionale structuren

2.2.1. Regionaal Welzijnsoverleg arrondissement Aalst

2.2.2. Regionaal Welzijnsoverleg arrondissement Dendermonde

2.2.3. Regionaal Welzijnsoverleg arrondissement Oudenaarde

2.2.4. Regionaal Welzijnsoverleg Meetjesland

2.2.5. Regionaal Welzijnsoverleg regio Gent

2.2.6. Regionaal Welzijnsoverleg Waasland

3. Het regionaal welzijnsoverleg in relatie tot het provinciaal welzijns- en gezondheidsbeleid

3.1. Dataproject welzijn en gezondheid

3.2. Gehandicaptenzorg – afstemming en planning

3.3. Provinciaal Steunpunt Vrijwilligerswerk

3.4. Integrale Jeugdhulpverlening

3.5. Platform arbeidszorg Oost-Vlaanderen

4. Provinciale inbreng ter ondersteuning van de regionale structuren

5. Besluiten

1. Inleiding

In uitvoering van het besluit van de Vlaamse regering van 19 december 1997 tot ondersteuning van regionaal overleg en regionale samenwerking in de welzijnssector werd op 16 november 2000, op basis van het beleidsplan 2000-2002, een tweede beleidsovereenkomst tussen de Vlaamse Gemeenschap en de Provincie Oost-Vlaanderen voor een periode van drie jaar afgesloten.

Het beleidsplan 2000-2002 werd door de Bestendige Deputatie in zitting van 15 mei 2000 en door de Provincieraad op 14 juni 2000 goedgekeurd en is volop in de uitvoeringsfase.

Thans ligt het voortgangsrapport 2001 voor, dat logischerwijze aansluit op de hoofdlijnen van dat beleidsplan en voorgaande voortgangsrapporten.

Een tussentijdse evaluatie van de werking door de provinciale stuurgroep medio 2001 heeft opnieuw aangetoond dat het provinciebestuur met het Regionaal Welzijnsoverleg een belangrijk structureel en operationeel beleids- en werkingsinstrument heeft uitgebouwd dat toelaat om op de regionale schaal algemene en specifieke welzijns- en gezondheidsnoden en behoeften te detecteren en deze op een systematische wijze met het provinciaal beleid terug te koppelen. Daarnaast worden vanuit de streekeigen dynamiek en in nauwe afstemming en samenwerking met de provinciale diensten welzijn, gezondheid en minderheden projecten en initiatieven ontwikkeld die aan de gestelde noden en behoeften concrete invulling geven.

Na 3 jaar werking heeft het RWO bewezen dat het als breed, neutraal en intersectoraal forum flexibel inspeelt op zowel kleine als ambitieuze projecten en initiatieven die onder meer door de hogere overheid worden aangestuurd. Sprekend bewijs hiervan is de aanpak van het project van de Integrale Jeugdhulpverlening, dat onder impuls van de RWO's zowel in de pilootregio als in de niet-erkende regio's met beperkte middelen tot op haar huidig ontwikkelingsniveau is gebracht.

In sommige gevallen hebben een aantal regio's specifieke sectorale of intersectorale projecten als pilootregio's opgenomen, waardoor op een verhoogde subsidiëring kan teruggevallen worden en er dus op een meer intensieve wijze kan gewerkt worden. Het mobiliteitsproject aangepast vervoer voor personen met een handicap regio Dendermonde, het Integraal Ouderenbeleid Meetjesland, het pilootproject Integrale Jeugdhulpverlening Gent-Meetjesland en het Netwerk IJHV Waasland zijn hiervan concrete voorbeelden. Telkens sloten de RWO's hiertoe met de respectieve overheden, hetzij de Vlaamse Gemeenschap, hetzij de Provincie, concrete samenwerkingsovereenkomsten af.

Naast regiospecifieke of pilootprojecten worden ook gemeenschappelijke projecten voor alle regio's opgezet, waardoor de inzet van de provinciale middelen efficiënter gebeurt en waardoor de opvolging, de overdraagbaarheid en de terugkoppeling vlotter en systematischer verlopen. Enkele voorbeelden: de Regionale Overleggen Gehandicaptenzorg (ROG's), de sociale kaart, de opleiding Internet voor de Welzijnssector.

Het kan niet worden ontkend dat de dynamiek van de regio's onderling verschilt. Volgende elementen zijn hierin bepalend: de regiogrootte, de spreiding van de voorzieningen, de structuuruitbouw, het persoonlijke engagement van de coördinator...

Het is verheugend vast te stellen dat alle regio's zich ten volle inzetten om de opdrachten die in het beleidsplan zijn opgenomen, zo concreet en efficiënt mogelijk uit te voeren.

De neutrale en gedegen aanpak en de resultaatsgerichtheid waarmee projecten en initiatieven door de onderscheiden ankerpunten worden opgenomen en uitgewerkt, hebben er inmiddels toe geleid dat de legitimering van het RWO gestaag is kunnen toenemen.

De opgebouwde regionale expertise kan als een belangrijke meerwaarde voor een provinciaal gebiedsgericht welzijnsbeleid worden beschouwd.

Door de aanpak van intersectorale projecten zoals de Integrale Jeugdhulpverlening, het Integraal Seniorenbeleid, e.a. en door de sterk verbeterde communicatiestrategie is tevens vastgesteld dat door een betere kennis van de partners binnen het werkveld, de sectorschotten gemakkelijker worden neergehaald, waardoor een verhoogde bereidheid tot samenwerking intussen duidelijk merkbaar is geworden.

Naast een aantal noodzakelijke inhoudelijke bijstellingen, werd het RWO ook op structureel vlak enigszins aangepast. Zo werd de provinciale stuurgroep hersamengesteld en werden vier ambtelijke intersectorale doorsneecellen geïnstalleerd.

Sinds medio 2001 is ad-hoc een interprovinciale informele werkgroep RWO actief. Daarin werken de Permanente cellen van de Vlaamse provincies o.m. aan de visieontwikkeling van het RWO.

2. Structuur en werking van het Regionaal Welzijnsoverleg

2.1. De Provinciale ondersteuningsstructuur – stand van zaken

2.1.1. Structuur

De provinciale ondersteuningsstructuur, bestaande uit de permanente cel en de adviserende stuurgroep, is omwille van zijn degelijke werking behouden.

De Permanente cel

De samenstelling van de Permanente cel is in 2001 ongewijzigd gebleven (cfr. beleidsplan 1998-1999, pag.47). Zij heeft onverminderd verder gewerkt onder het directe beheer van de 6^e directie Welzijn en Gezondheid van het provinciebestuur.

De adviserende stuurgroep

Bij de aanvang van het Regionaal Welzijnsoverleg werd, zoals het besluit dat voorschrijft, de provinciale adviserende stuurgroep door het provinciebestuur samengesteld uit betrokkenen van de bestaande welzijnsraden en deskundigen uit de welzijnssector op lokaal en bovenlokaal niveau.

Niettegenstaande de degelijke werking van de stuurgroep werd in de loop van de vorige jaren vastgesteld dat sommige sectoren door tal van redenen onvoldoende aan bod kwamen, o.a. het minderhedenbeleid.

Derhalve werd, zoals in het beleidsplan 2000-2002 voorzien, de provinciale stuurgroep in de loop van 2001 hersamengesteld.

Met het oog op een maximale inbreng en expertise –uitwisseling van de leden, werd bij de hersamenstelling gestreefd naar:

- een volwaardig engagement van de sectorale vertegenwoordigers;
- een zo groot mogelijke betrokkenheid van de bestaande provinciale sectorale platforms.

De adviserende stuurgroep heeft in 2001 driemaal vergaderd.

Tijdens de vergadering van 26 februari 2001 werd o.m. het mandaat van de stuurgroep afgesloten. Op 10 september werd de hersamenstelde stuurgroep geïnstalleerd.

Tenslotte werd op 26 november de focus opnieuw volledig gericht op het inhoudelijke gedeelte van het proces.

Bij de hersamenstelling van de stuurgroep werd in dezelfde beweging het intern reglement aangepast. De samenstelling van de stuurgroep en het aangepaste reglement zijn als bijlagen aan het rapport toegevoegd.

Voor wat de directe positie en betrokkenheid van die Provinciale stuurgroep binnen het proces betreft, vond in 2000 een belangrijke accentverschuiving plaats. Immers, door de omschakeling van de voorbereidingsfase naar de uitvoeringsfase van het beleidsplan 2000-2002, werd het gewicht van de werking tijdelijk naar de provinciale werkgroep verlegd. In 2001 werd diezelfde werkwijze aangehouden.

De provinciale werkgroep

Zoals bekend is de provinciale werkgroep een uitvoerend orgaan dat in opdracht werkt van de provinciale stuurgroep (cfr. Beleidsplan 1998-'99) en is samengesteld uit de leden van de permanente cel, de regionale coördinatoren en sectoraal betrokken ambtenaren van de diensten 61 – welzijn, 62 – gezondheid en 63 - minderheden.

Vorbereiding en tot concrete uitvoering brengen van projecten is de belangrijkste opdracht van die werkgroep. Daarnaast is hij het perfecte informatie- en communicatieforum tussen de

permanente cel en de coördinatoren van de regionale ankerpunten. Ad hoc maken ook ambtelijke sectorverantwoordelijken deel uit van de werkgroep.
De werkgroep wordt voorgezeten door de Permanente cel.

In 2001 heeft de werkgroep maandelijks vergaderd, m.n. 23/1, 20/2, 20/3, 24/4, 22/5, 25/6, 29/8, 1/10, 23/10, 20/11 en 18/12/2001. De besproken thema's worden hierna aangegeven.

De Redactieraad Sociale kaart

Sinds de elektronische provinciale kaart in mei 1999 operationeel werd, werkt de Redactieraad Sociale kaart als tweede provinciale werkgroep aan de uitbouw en de verdere ontwikkeling van de sociale kaart.

De Redactieraad is eveneens samengesteld uit de Permanente cel, direct bij de materie betrokken vertegenwoordigers van de ankerpunten en sectoraal betrokken ambtenaren van de directie W&G. De voorzitter is een externe deskundige.

De Redactieraad Sociale kaart heeft in 2001 vijfmaal vergaderd. De activiteiten en de werkvoorstellen van de werkgroep worden verder in het luik dataproject Welzijn en Gezondheid besproken.

2.1.2. Werking

Informatie en communicatie

Interne communicatie

De Permanente cel vervult de rol van stimulator en motor tussen en binnen de diverse geledingen van het overleg. Zinnige en duidelijke informatie en communicatie zijn hierin fundamenteel belangrijk.

De **provinciale werkgroep** is één van de belangrijkste instrumenten om informatie en afstemming tussen de regio's onderling (regionale coördinatoren) te realiseren en de link tussen de provincie (permanente cel, sectorverantwoordelijken) en de regio's (regio-voorzitters en coördinatoren) te leggen en te versterken.

Met maandelijks frequentie worden ook alle regio-specifieke en gezamenlijke projecten onderling besproken en teruggekoppeld.

Die methode van werken heeft intussen meermaals tot efficiëntie- en kwaliteitsverhoging geleid:
Voorbeelden:

- de tussentijdse evaluatie van de opleiding Internet voor de Welzijnswerkers heeft tot een duidelijke upgradage van de cursus geleid;
- het bewust temporiseren bij de start van het project Integrale Jeugdhulpverlening in één van de regio's, heeft zowel in methodische als in inhoudelijke verbeteringen en vereenvoudigingen geresulteerd;
- bij de planning en de terugkoppelingen van de Regionale Overleggen Gehandicapten (ROG), het Vrijwilligerswerk provinciaal en in de regio's, de sociale kaart, de regionale ocmw-overleggen, de regionale initiatieven integraal ouderenbeleid,.... werd en wordt permanent en gezamenlijk gestreefd naar een uitgebalanceerd vergaderritme met een zo hoog mogelijke vergaderhygiëne.

Om **in de regio's** zoveel mogelijk de vinger aan de pols te houden en zo nodig te helpen waar dat kan en/of wordt gevraagd, volgt de Permanente cel alle regionale stuurgroepvergaderingen op.

Tot de indiensttreding van de gebiedswerkers Welzijn en Gezondheid (voorzien begin 2002) is de Permanente cel lid van het Dagelijks Bestuur en de Stuurgroep van het pilootproject Integrale Jeugdhulpverlening Gent-Meetjesland, het Netwerk Integrale Jeugdhulpverlening Waasland en Integrale Jeugdhulpverlening Zuid-Oost-Vlaanderen. Vanuit die hoedanigheid wordt alle

beschikbare informatie teruggekoppeld naar de betrokken provinciale sectorverantwoordelijken (jeugd, gezinszorg, gehandicapten, . .).

Structureel vinden die terugkoppelingen plaats in de zogenaamde **doorsneecellen**. Hoofdpodracht van die doorsneecellen is het organiseren van een structurele ambtelijke informatieuitwisseling en kruisbestuiving inzake specifieke intersectorale projecten. De Integrale Jeugdhulpverlening is hiervan een sprekend voorbeeld.

Momenteel zijn er vier doorsnedecellen opgestart, m.n. Integrale Jeugdhulpverlening, Thuiszorg, Arbeidszorg en Toegankelijkheid. De voorzitter van elke cel is een direct bij de materie betrokken sectorverantwoordelijke. De Permanente cel is lid van elk van die cellen.

Voor de volledigheid is te vermelden dat de meeste intersectorale projecten en initiatieven ook een systematische terugkoppeling krijgen binnen de structuren van de bestaande provinciale adviesraden en platforms zoals het Provinciaal Platform Bijzondere Jeugdbijstand, het Provinciaal Platform Algemeen Welzijnswerk, de Provinciale stuurgroep Gehandicaptenzorg, de Provinciale stuurgroep RWO, enz....

Externe communicatie

Het RWO logo

Sinds medio 2000 is het logo van het RWO ingevoerd en heeft inmiddels een ruim herkenningniveau bereikt

Regionale nieuwsbrieven – nieuw concept

In de regio's Aalst en Waasland hebben de RWO's hun respectieve nieuwsbrief en berichtenblad herdacht.

Enerzijds zijn er de snel toenemende informaticatechnische mogelijkheden via het internet, anderzijds brengt het uitgeven van een periodiek infoblad of nieuwsbrief heel wat kosten en werk met zich mee. Daarnaast wordt het werkveld overspoeld met tal van vakbladen. Tenslotte is er ook vaak de tijdsdruk om naast de courante verslaggeving, agenda, uitnodigingen, vacatures,... telkens nog voldoende (interessante) sectorspecifieke artikels in het blad op te nemen.

De nieuwsbrieven new-look zullen voortaan beperkt worden tot een viertal bladzijden, vooral met verwijzingen naar andere adressen, sites en links. Vanzelfsprekend blijven een aantal basiselementen uit de vroegere brochure zoals de agenda, structurele uitnodigingen,...behouden, evenwel in compactere vorm.

In tegenstelling met vroeger wordt de nieuwsbrief elektronisch verstuurd. Op eenvoudige vraag kan de papieren versie uiteraard nog toegestuurd worden.

Voordelen van het nieuwe systeem:

- het werkt kostenbesparend (papierkost, mailing);
- het is tijdsbesparend (opmaak, mailing);
- het leest vlotter en sneller
- er kan veel diepgaander gemaïld worden (vaak beperkt tot het directieniveau...).

De websites

De provinciale website

Sinds de start van de provinciale elektronische sociale kaart is op de provinciale website ook ruimte voorzien voor regionale informatieverspreiding. Dat kan informatie zijn over de structuur, de taken en de werking van de ankerpunten....

In 2000 is die beschikbare ruimte in grote mate uitgebreid zodat nu ook verslagen, informatie over werkgroepen, regionale evenementen... een plaats hebben op de provinciale website.

De ankerpunten staan zelf in voor het actualiseren van de informatie; de directie welzijn en gezondheid staat in voor het beschikbaar maken van de informatie op de website..

Een efficiënte en doelmatige informatiedoorstroming is hiervan het exemplarisch bewijs.

Hiernaast is door de datacoördinator een subsite uitgewerkt rond het regionaal welzijnsoverleg (<http://www.oost-vlaanderen.be/welzijn/overleg/index.cfm>).

Deze is opgedeeld in 4 items:

- algemeen kader: met uitleg over het decreet
- regionale structuren: met uitleg over de regio-indeling in ankerpunten, de taken van de ankerpunten en een koppeling naar de 6 ankerpunten.
- provinciale structuur: met uitleg over de permanente cel, de provinciale stuurgroep van het RWO, de provinciale werkgroep van het RWO en de redactieraad van de sociale kaart.
- beleidsplannen regionaal welzijnsoverleg: met mogelijkheid om de beleidsplannen te downloaden.



De regionale websites

Sinds eind 2000 beschikt het Meetjesland over een eigen regionale website, t.t.z., het RWO Meetjesland heeft in samenwerking met zeven andere regionaal overkoepelende organisaties een eigen regionale website uitgewerkt die op 12 januari 2001 officieel is voorgesteld.

Dit idee is inmiddels ook door andere regio's overgenomen en is inmiddels in de regio Gent geïmplementeerd.

Gemeenschappelijke sectorale en intersectorale projecten en initiatieven

Naast de vier basisopdrachten die de regionale ankerpunten sinds de start van het RWO met ruime voldoening opnemen (cfr. Beleidsplan 2000-2002), zijn in de loop van de voorbije jaren belangrijke sectorale en intersectorale projecten en initiatieven de werking van het RWO nadrukkelijk gaan beïnvloeden.

We noemen hierbij:

- De Zorgafstemming in de Gehandicaptensector dat reeds een vol werkingsjaar achter de rug heeft;

- Het Vrijwilligerswerk dat gedurende het ganse jaar door zowel op provinciaal als regionaal niveau o.a. via de RWO's sterk is gepromoot
- Het "zogenaamde" OCMW-overleg dat op regionale schaal een aantal concrete aanzetten kan voorleggen en waarvan wordt verwacht dat het met de ondersteuning van een gebiedswerker sterk zal aantrekken en tot concreet resultaten leiden;
- De Integrale Jeugdhulpverlening dat zich in de aanloopfase bevindt en waaraan de RWO's sterk werk hebben geleverd.

Telkens werden die projecten in gezamenlijk overleg tussen de provincie en de regio's voorbereid en in ontwikkeling gebracht, vanzelfsprekend in directe relatie met de regionale dynamiek.

Ontegensprekelijk hebben die projecten en ontwikkelingen de workload van de coördinator en de sturende elementen uit de regio versterkt aangesproken, anderzijds heeft het RWO hierdoor als neutraal regionaal intersectoraal forum een sterk toegenomen legitimering gekregen.

Zoals uit de individuele activiteitenrapportering van de respectieve RWO's blijkt worden bijna alle voornoemde projecten door de verschillende RWO's opgenomen. Het kan niet worden ontkend dat het project van de Integrale Jeugdhulpverlening de regionale plannings grondig heeft doorkruist. Vooral de voorbereiding en de opstart van de pilootregio IJHV Gent-Meetjesland heeft de lopende en op stapelstaande initiatieven van het RWO Gent quasi volledig gehypothekeerd.

Een aantal nieuwe uitdagingen staan voor uitvoering klaar zoals: het integraal ouderenbeleid, preventie mobiliteit, regionale beleidsplanningen en omgevingsanalyses,.... In de meeste regio's zijn hiertoe reeds de eerste aanzetten gegeven en zijn een aantal specifieke korte termijnsinitiatieven vastgelegd.

De huidige middelen (personeel en logistieke steun) bezwaren evenwel de aanpak van een aantal initiatieven. De regio's kijken met meer dan gewone belangstelling uit naar de bijkomende inzet van de gebiedswerkers W&G. Zij hebben hieromtrent hun verwachtingen schriftelijk geformuleerd.

Vorming Internet voor de Welzijnssector

Naar aanleiding van een aantal presentaties van de provinciale sociale kaart in de regio's, werd binnen de Provinciale Werkgroep RWO de denkpiste gelanceerd om een specifieke vorming voor welzijnswerkers te organiseren rond het gebruik van het internet en elektronische mail.

Eind 2000 werkte een werkgroep van experts hiertoe een modulaire cursus uit van 7 modules. De cursus werd met sectorspecifieke oefeningen doorspekt.

In 2001 werden in totaal 9 lessenreeksen georganiseerd, waarvan in:

- RWO Oudenaarde: 2 lessenreeksen (januari en april)
- RWO Dendermonde: 4 reeksen (2 in april, 2 in oktober/november),
- RWO Meetjesland (mei)
- RWO Waasland (oktober): 1 reeks (oktober/november)

Om praktische redenen (PC-klassen) konden telkens 12 tot 18 deelnemers op een gepersonaliseerde wijze aan de cursus deelnemen.

In totaal hebben meer dan 120 cursisten de lessenreeksen bijgewoond.

2.2. De regionale structuren - stand van zaken van de werking

Structuren

Zoals in de beleidsplannen 1998-'99 en 2000-'02 is aangegeven werden binnen de provincie zes regionale welzijnsstructuren als regionale ankerpunten erkend en uitgebouwd en namen op uniforme wijze de officiële benaming aan van Regionaal Welzijnsoverleg, gevolgd door de regionaam. Schematisch voorgesteld:

<u>Regio</u>	<u>Initiatiefnemer/ankerpunt</u>	<u>Benaming i.h.k.v. het RWO</u>
Aalst	Aalsters Sociaal Overleg	Regionaal Welzijnsoverleg arrondissement Aalst
Dendermonde	Arrondissementeel Welzijns- organisme Dendermonde	Regionaal Welzijnsoverleg arrondissement Dendermonde
Eeklo	Streekplatform Meetjesland	Regionaal Welzijnsoverleg Meetjesland
Gent	Welzijnsraad Gent	Regionaal Welzijnsoverleg Regio Gent
Sint-Niklaas	Regionaal Overlegcomité Maat- schappelijk Werk Waasland	Regionaal Welzijnsoverleg Waasland
Oudenaarde	Streekplatform Zuid-Oost- Vlaanderen	Regionaal Welzijnsoverleg arrondissement Oudenaarde

Medio 2001 werd de werking van het RWO tussentijds door de stuugroep geëvalueerd.

Niettegenstaande grosso modo een gunstige en gestage groei van de werking wordt vastgesteld, moet toch speciaal appel gegeven worden aan een aantal specifieke regionale aandachtspunten:

- Bijzondere aandacht moet uitgaan naar de huisvesting van de RWO's. Op infrastructureel vlak zijn een aantal RWO's, i.c. Aalst, Dendermonde en Waasland, te beperkt. Niet alleen is de beschikbare ruimte (bureel en vergaderruimte) beperkt, ook op het vlak van uitstraling kan/zou hier heel wat kunnen/moeten verbeterd worden. Een samengaan met andere sociale organisaties zou hieraan een positieve wending kunnen geven. De uitbouw van een sociaal regiohuis zou hierbij onmiddellijk aansluiting geven. Het is evenwel verheugend vast te stellen dat de betreffende RWO's in dat verband in 2001 reeds een aantal concrete stappen hebben ondernomen om hieraan een gunstige wending te geven.
- De realisaties binnen de regio's zijn gedifferentieerd en zijn afhankelijk van de regionale dynamiek en tal van andere externe factoren. De permanente cel zal hieraan speciale aandacht besteden.
- De samenwerking tussen de regio's en de provincie is in 2001 zonder meer positief te noemen. Gedurende 2001 zijn alle ROG's gunstig en volgens planning verlopen, heeft het Provinciaal Steunpunt Vrijwilligerswerk sterke resultaten neergezet en is het project van de Integrale Jeugdhulpverlening praktisch over gans Oost-Vlaanderen van de grond gekomen.
- De regio's hebben, elk voor zich, heel wat initiatieven en projecten opgestart. De werkbelasting heeft intussen de overhand gehaald op de beschikbare capaciteit. Zoals gesteld, tal van projecten staan in de startfase en verdienen op de ene of de andere wijze extra-ondersteuning om tot concrete resultaten te kunnen komen. Met aandrang wordt vanuit de regio's de bijkomende ondersteuning via de gebiedswerkers W&G gevraagd.

Hierna volgen de gedetailleerde activiteitenrapporten per regio. Elke regio wordt kort gesitueerd, het werkingsgebied aangegevend, de structuur en de werking, ingedeeld naar de basisopdrachten van het beleidsplan.

2.2.1. Regionaal Welzijnsoverleg arrondissement Aalst

Situering

Nadat het ASO in 1976 werd opgericht als feitelijke vereniging door verschillende welzijnswerkers, werd de welzijnsraad in 1980 tot vzw. omgebouwd (BS 27/11/1980).

Tijdens de Algemene Statutaire Vergadering van 23/5/2000 werd het Aalsters Sociaal Overleg omgedoopt tot Regionaal Welzijnsoverleg arrondissement Aalst vzw, met de gebruikte afkorting RWO-ARA vzw. De benaming Aalsters Sociaal Overleg duidt voortaan op de lokale werking die actief is in de subregio Groot-Aalst (zie structuur RWO-ARA vzw).

Werkingsgebied

Het werkingsgebied van het ASO is het bestuurlijk arrondissement Aalst. Dit omvat volgende steden en gemeenten: Aalst, Denderleeuw, Erpe-Mere, Geraardsbergen, Haaltert, Herzele, Lede, Ninove, Sint- Lievens-Houtem en Zottegem (10 gemeenten, 261.792 inwoners).

Structuur

Onderscheid wordt gemaakt tussen enerzijds de regionale stuurgroep (overkoepelend) en anderzijds de diverse lokale stuurgroepen in de respectievelijke lokale deelwerkingen.

De Statutaire Vergadering

Datum: 31 mei 2001

Agenda:

- Financiën
- Ontslag en opname leden Algemene Vergadering
- Ontslag en opname leden regionale stuurgroep
- Evaluatie van de werking van het voorbije statutaire jaar
- Toekomstperspectieven

De Regionale Stuurgroep

De regionale stuurgroep heeft de volgende taken:

- het maatschappelijk doel van de vereniging te beheren en te leiden;
- beslissen over alle agendapunten door de stuurgroepleden geagendeerd;
- stimuleren en coördineren van de realisatie van de opdrachten in het kader van het regionaal welzijnsoverleg;
- initiatieven ontwikkelen ter realisatie van de opdrachten in het kader van het regionaal welzijnsoverleg.

De regionale stuurgroep wordt als volgt samengesteld:

- vertegenwoordigers van sectoren conform bepalingen in het Besluit van de Vlaamse Regering 19.12.1997
- 2 vertegenwoordigers van de lokale werkingen in Aalst, Geraardsbergen, Ninove en Zottegem
- personen verkozen door de Algemene Vergadering

Binnen de regionale stuurgroep worden de functies verdeeld van voorzitter, ondervoorzitter en secretaris/penningmeester.

De regionale stuurgroep heeft een vertegenwoordiging van twee stuurgroepleden in de provinciale adviserende stuurgroep.

Overzicht van de belangrijkste agendapunten in 2001

- Case management (kwaliteitsgaranties, samenwerkingsovereenkomsten lokale besturen)
- Crisisopvang voor jongeren
- Externe communicatie
- Financiën
- Huisvesting RWO-ARA vzw
- Integrale jeugdhulpverlening Zuid-Oost-Vlaanderen
- Interne structuur en personeelszaken
- OCMW Overleg
- Opmaak jaarprogramma
- Opvolging lokale werkingen
- Opvolging provincie (stuurgroep, werkgroep, redactieraad)
- Opvolging regionaal secretariaat
- Opvolging regionale werkgroepen
- Overleg Arbeidszorg Zuid-Oost-Vlaanderen
- Overleg Comité Bijzondere Jeugdzorg Aalst
- Positionering RWO-ARA vzw tov bestaande regionale netwerken
- Regionaal Overleg Gehandicaptenzorg arr. Aalst
- Samenwerking en communicatie Permanente Cel RWO
- Samenwerking met het RWO Arr. Oudenaarde en Welzijnsoverleg en –Initiatief Zuid-Oost-Vlaanderen
- Sociaal Huis
- Sociaal Impulsfonds
- Sociale kaart
- Statutaire vergadering
- Sterkte-Zwakte Analyse Streekplatform Zuid-Oost-Vlaanderen

Overzicht van de vergaderdata 2001

17/01/01, 21/02/01, 14/03/01, 18/04/01, 20/06/01, 12/09/01, 24/10/01, 15/11/01, 12/12/01

Samenstelling van de stuurgroep 2001

ACHTERNAAM	VOORNAAM	NAAM ORGANISATIE
ACHAHBAR	MOUSSA	PICO
ALLAER	Lieve	CHRISTELIJKE MUTUALITEIT, CAW
CARDOEN	Claudine	DE DORPEL BEGELEID WONEN
COTTYN	Jacqui	CLB DENDER
CRIEM	Jean - Marie	SINT VINCENTIUS WOON- en ZORGCENTRUM
DE BEER	Eliane	KIND EN GEZIN REGIOHUIS AALST
DE CREMER	Dina	LOKALE POLITIE AALST SOCIALE DIENST
DE MEULEMEESTER	Lieve	BOND MOYSON CAW
DE MEYER	Guido	CGG ZOV THERAPIECENTRUM NINOVE
LEYMAN	Hilde	CLB 23 CK HERZELE
SAEYS	Steven	
VAN TITTELBOOM	Mieke	OCMW AALST SOCIALE DIENST
VERVAET	Luc	OPEN GEZIN

De Lokale Stuurgroepen

Binnen het RWO-ARA zijn vier lokale stuurgroepen actief, nl. in Aalst (ASO), Geraardsbergen (WOG), Ninove (WON) en Zottegem (WORZ).

De lokale stuurgroepen hebben de volgende taken:

- uitbouwen, beheren en leiden van de lokale werking ingegeven door een lokale realiteit;
- realiseren van de opdrachten in het kader van het regionaal welzijnsoverleg.

De lokale stuurgroep heeft twee van zijn leden in de regionale stuurgroep.

Lokale Stuurgroep Aalsters Sociaal Overleg (ASO)

Overzicht van de agendapunten 2001

- Arbeidszorg Regio – Aalst
- Buurtwerk rechteroever Aalst
- Case management
- Contacten en samenwerking met het lokaal beleid
- Crisisopvang Jongeren
- Financiën
- Integrale Jeugdhulpverlening Zuid-Oost-Vlaanderen
- Netwerkvorming Psychiatrische Thuiszorg Aalst
- OCMW Overleg
- Opvolging regionale werking
- Overleg Comité Bijzondere Jeugdzorg Aalst
- Realisatie jaarprogramma
- Regionaal Overleg Gehandicaptenzorg arr. Aalst
- Sociaal Huis Aalst
- Sociaal Impulsfonds
- Werkgroep Scholen ASO – Preventiedienst Stedelijke Politie Aalst
- Werkgroep Spijbelen
- Werkgroep Verslaving ASO – Preventiedienst Stedelijke Politie Aalst

Overzicht van de vergaderdata 2001

22/01/01, 20/02/01, 21/03/01, 23/04/01, 22/05/01, 18/06/01, 17/09/01, 22/10/01, 20/11/01, 17/12/01

Samenstelling van de stuurgroep 2001

ACHTERNAAM	VOORNAAM	NAAM ORGANISATIE
COTTYN	Jacqui	CLB DENDER
COTTYN	Elke	TRAJECT
DE BEER	Eliane	KIND EN GEZIN
DE BONDT	Liesbeth	DE DORPEL BEGELEID WONEN
DE BRUCKERE	Véronique	HINT
DE CREMER	Dina	LOKALE POLITIE AALST SOCIALE DIENST
DE PAEPE	Guy	VRIJ CLB AALST
DE WAEGENEER	Luc	PALLIATIEVE ZORGEN VZW
HERSENS	Maria	OCMW AALST SOCIALE DIENST
MINNOEY	Marleen	REYMEERS VZW
ROELS	Miek	CAWRA
VAN CAECKENBERGH	Lut	CHRISTELIJKE MUTUALITEIT CAW
VAN HIMBEECK	Marleen	TRAJECT
VANELSTRAETE	Mia	CAWRA

Lokale Stuurgroep Welzijnsoverleg Ninove (WON)

Overzicht van de agendapunten 2001

- Beleidsnota Sociale Noden
- Case management
- De Euro
- Financiën
- Integrale Jeugdhulpverlening ZOV
- Netoverschrijdend Overleg Middelenmisbruik - Drugpreventie
- Opvolging regionale werking
- Overleg Comité Bijzondere Jeugdzorg Aalst
- Persoonlijk Assistentiebudget
- Platform Kindermishandeling
- Realisatie jaarprogramma
- Regionaal Overleg Gehandicaptenzorg arr. Aalst
- Samenstelling stuurgroep
- Sociaal Impulsfonds
- Stedelijke Adviesraad voor Welzijnsbeleid
- Werkgroep Jeugd

Overzicht van de vergaderdata 2001

29/01/01, 12/03/01, 17/04/01, 17/05/01, 4/10/01, 27/11/01

Samenstelling van de stuurgroep 2001

ACHTERNAAM	VOORNAAM	NAAM ORGANISATIE
BOGAERTS	Anne	LEERPUNT NINOVE
BREJOU	Dirk	SCHOONDERHAGE
CARDOEN	Claudine	DE DORPEL BEGELEID WONEN
CASTEELS	Lieve	KIND EN GEZIN REGIOHUIS NINOVE
CLAUS	Michèle	CLB DENDER
DE MEYER	Guido	CGG ZOV THERAPIECENTRUM NINOVE
DE BRUYCKER	Peter	CAW WESTBRABANT EN DENDER
GABRIËLS	Hilde	KIND EN GEZIN REGIOHUIS NINOVE
GEERTS	Brigitte	OCMW NINOVE SOCIALE DIENST
JANSSENS	Marc	LIBERALE MUTUALITEITEN - O.VL. CAW
LANNON	Peggy	VLAAMS NEUTRAAL ZIEKENFONDS CAW
LAUWEREYS	Ann	STADSBESTUUR NINOVE SOCIALE DIENST
LEMAITRE	Ann	BOND MOYSON CAW
SCHUTYSER	Helga	NIEUW ZIEKENHUIS SOCIALE DIENST
VAN BELLEGHEM	Els	THUISBEGELEIDINGSDIENST DE MEE - ANDER
VANDERKELEN	Mark	FEDERALE POLITIE NINOVE
VAN LANGENHOVEN	Els	CHRISTELIJKE MUTUALITEIT CAW

Lokale Stuurgroep Welzijnsoverleg Geraardsbergen (WOG)

Overzicht van de agendapunten 2001

- Case management
- Communicatie en samenwerking lokaal beleid
- Financiën
- Integrale Jeugdhulpverlening Zuid-Oost-Vlaanderen
- JAC Geraardsbergen

- Opvolging regionale werking
- Overleg Comité Bijzondere Jeugdzorg Aalst
- Realisatie jaarprogramma
- Regionaal Overleg Gehandicaptenzorg arr. Aalst
- Samenstelling stuurgroep
- Sociaal Impulsfonds
- Stedelijke Jeugddienst
- Stedelijke Sociale Raad
- Werkgroep Budgetbegeleiders
- Werkgroep Thuislozenzorg
- Werkgroep Kennismaking
- Werkgroep Samenwerking

Overzicht van de vergaderdata 2001

9/01/01, 13/03/01, 15/05/01, 21/06/01, 25/09/01, 27/11/01

Samenstelling van de stuurgroep 2001

ACHTERNAAM	VOORNAAM	NAAM ORGANISATIE
BRUYNEEL	Hilde	ASZ CAMPUS GERAARDSBERGEN
BREJOUT	Nadine	BOND MOYSON CAW
VANDER PUTTEN	Luc	CAW – SOCIAAL CENTRUM
DE BRUYNE	Regine	CAW ZOV
VAN DE PONTSEELE	Guido	CGG ZOV AFDELING G'BERGEN
VAN RUYSKENSVELD	Ingrid	CHRISTELIJKE MUTUALITEIT CAW
MENSIERS	Vera	CLB G'BERGEN
TIMMERMAN	Lieve	COMITE BIJZONDERE JEUGDZORG
DE SMET	Mia	KIND EN GEZIN REGIOHUIS NINOVE
BOGAERTS	Anne	LEERPUNT NINOVE
DE NAUW		LOKALE POLITIE GERAARDSBERGEN DIENST JEUGD EN GEZIN
MEERSMAN	Staf	MPI SINT - VINCENTIUS
CORRON	Liliane	OCMW GERAARDSBERGEN SOCIALE DIENST
BOGAERT	Veerle	OCMW GERAARDSBERGEN SOCIALE DIENST
VANDER CAM	Christine	OCMW GERAARDSBERGEN SOCIALE DIENST
VERVAET	Luc	OPEN GEZIN
VANDERBEKE	Bart	STAD GERAARDSBERGEN JEUGDRAAD
VAN IMPE	Hilde	STAD GERAARDSBERGEN SIF
DUQUET	Anneleen	TB DE EINDER
DE SCHAUWER	Annelies	TB DE EINDER
DE BACKER	Jan	TB DE MEE-ANDER
DE TANT	Paul	VRIJ CLB NINOVE
DE KONINCK	Sven	WIJKCENTRUM DE POORT

Lokale Stuurgroep Welzijnsoverleg Zottegem (WOZ)

Overzicht van de agendapunten 2001

- Arbeidszorg
- Case management
- Financiën
- Integrale Jeugdhulpverlening Zuid-Oost-Vlaanderen
- Inventarisatie lokale netwerken
- Jeugdwerk regio Zottegem

- Niet-Aangeboren-Hersenletsels
- OCMW overleg
- Opvolging regionale werking
- Overleg Comité Bijzondere Jeugdzorg Aalst
- Realisatie jaarprogramma
- Regionaal Overleg Gehandicaptenzorg arr. Aalst
- Samenstelling stuurgroep en functieverdeling
- Sociaal Impulsfonds
- Spijbelen

Overzicht van de vergaderdata 2001

11/01/01, 15/03/01, 21/06/01, 13/09/01, 10/12/01

Samenstelling van de stuurgroep 2001

NAAM	VOORNAAM	NAAM ORGANISATIE
BAELE	Liesbeth	VRIJ CLB ZOTTEGEM
BAESKENS	Boudewijn	PZ SINT - FRANCISCUS
BOGAERTS	Anne	LEERPUNT NINOVE
DE MEERLEER	Christine	KIND EN GEZIN REGIOHUIS ZOTTEGEM
DE MEULEMEESTER	Lieve	BOND MOYSON CAW (tot 10/01)
DE PRIJCK	Caroline	BOND MOYSON CAW (vanaf 10/01)
DE SMET	Marc	REVALIDATIECENTRUM
INGELS	Rik	OCMW ZOTTEGEM SOCIALE DIENST (tot 3/01)
KRAUCIAUNAS	Anne	MELDPUNT BEJAARDENMIS(BE)HANDELING
KRIEK	Christa	TB DE MEE-ANDER
LATENS	Véronique	CKG ZONNEHEUVEL
LEYMAN	Hilde	CLB 23 CK HERZELE
MEULEMAN	Anne	OCMW ZOTTEGEM SOCIALE DIENST (vanaf 12/01)
VAN AUDENHOVE	Marijke	DRUGBEGELEIDER VZW PISAD
VAN DER BIEST	Marianne	OCMW HERZELE SOCIALE DIENST
VAN GINDERDEUREN	Marleen	CM CAW (sinds 11/01)
VAN TRAPPEN	Martine	SOLIDARITEIT VOOR HET GEZIN

Werking

LEDENWERKING

Werkbezoeken

- **Werkbezoek MPI Sint-Vincentius**

Datum: 15 februari 2001

Locatie: MPI Sint-Vincentius, Viane

Inhoud: **voorstelling van de concrete werking van het MPI met rondleiding.**

Organisatie: stuurgroep WOG

- **Werkbezoek Centra Algemeen Welzijnswerk van de Mutualiteiten**

Datum: 19 maart 2001

Locatie: Nieuw Stadhuis Ninove

Inhoud: **voorstelling van de deelwerkingen en kennismaking met de medewerkers**

Organisatie: stuurgroep WON

- **Beschutte Werkplaats De Zonnebloem**

Datum: 1 juni 2001
Locatie: De Zonnebloem
Inhoud: **doelgroep en procedures; rol van het Vlaams Fonds; rondleiding**
Organisatie: stuurgroep WOG

- **Lokale Werkwinkel Aalst**

Datum: 8 november 2001
Locatie: OCMW Aalst, Lokale Werkwinkel
Inhoud: **ontstaan, situering en structuur; concrete werking van de partners: OCMW, VDAB, Stad en PWA; bezoek ter plaatse**
Organisatie: stuurgroep ASO

- **Lokale Werkwinkel Ninove**

Datum: 20 november 2001
Locatie: Lokale Werkwinkel
Inhoud: **concrete werking, specifieke opdrachten van het team van Ninove**
Organisatie: stuurgroep WON

Informatie – Vorming – Studie(namid)dagen

- **Informatienamiddag stagiaires**

Datum: 16 januari 2001
Locatie: secretariaat RWO-ARA
Inhoud: **voorstelling werking RWO-ARA**

- **Het Geheim van de intake - informatienamiddag**

Datum: 15 maart 2001
Locatie: CC De Werf, Aalst
Inhoud: **het concept van de intake; relatie consument – hulpverlener; overzicht actuele intake-instrumenten, intake-effecten; meetinstrumenten.**
Ext. desk.: mevr. Hilde Vlaeminck en dhr. Wim Malfliet - Arteveldehogeschool
Organisatie: Werkgroep Beginnende Welzijnswerkers

- **Gokken - informatiesessie**

Datum: 21 februari 2001
Locatie: CC De Werf, Aalst
Inhoud: **definiëring 'gokverslaving'; visie van de overheid op de problematiek; begeleiding en slaagkansen; cijfers en statistieken.**
Ext. desk.: dr. Roossen - Matt Talbot
Organisatie: Werkgroep Verslaving ASO

- **Gokken – nabespreking**

Datum: 21 maart 2001
Locatie: CC De Werf, Aalst
Inhoud: **bespreking van de informatie verkregen uit de infosessie; detectie lokale noden en leemten; wat is vertaalbaar naar de regio Groot-Aalst?**
Organisatie: Werkgroep Verslaving ASO

- **Spijbelen, een topje van een ijsberg – studiedag**

Datum: 9 mei 2001
Locatie: CC De Werf, Aalst
Inhoud: **wet- en regelgeving spijbelen in het basis- en secundair onderwijs; spijbelproject Stad Oostende; Justitie en spijbelen; workshops.**

Ext. desk.: dhr. André Verdeghem – departement onderwijs, mevr. Hilde Vercarre – spijbelambtenaar Stad Oostende, mevr. J. De Sloovere – Jeugdrechter arr. Dendermonde, CLB Dender, Vrij CLB Aalst, Sociale dienst van de Vlaamse Gemeenschap bij de jeugdrechtbank Dendermonde, Comité Bijzondere Jeugdzorg Aalst.

Organisatie: Werkgroep Spijbelen ASO

- **Werken met de omgeving van de ge(mis)bruiker – informatiesessie**

Datum: 16 mei 2001

Locatie: CC De Werf, Aalst

Inhoud: **methodieken in ambulante en residentiële settings met speciale aandacht voor de nazorgfase; zoektocht naar de specifieke meerwaarde in het werken met de omgeving.**

Ext.desk.: CAT preventiehuis, Sint-Jozefkliniek Pittem

Organisatie: Werkgroep Verslaving ASO

- **Werken met de omgeving van de ge(mis)bruiker – nabespreking**

Datum: 14 juni 2001

Locatie: CC De Werf, Aalst

Inhoud: **bespreking van de informatie verkregen uit de infosessie; detectie lokale noden en leemten; wat is transfereerbaar naar de regio Groot-Aalst?**

Ext. Desk.: Oudergroep gemeente Asse

Organisatie: Werkgroep Verslaving ASO

- **Samenwerken aan Hulpverlening - studievoormiddag**

Datum: 13 november 2001

Locatie: CC De Abdij, Koetsenhuis Geraardsbergen

Inhoud: **wet op de privacy; het (gedeeld) beroepsgeheim; case management als methodiek.**

Ext. Desk.: dhr. Jan Vande Moortel – advocaat, mevr. Hilde Vlaeminck – lector Arteveldehogeschool

Organisatie: Werkgroep Samenwerking WOG

- **Medische attesten en spijbelen - een overzicht**

Inhoud: **uitgaven van een folder voor de huisartsen omtrent spijbelwetgeving**

Realisatie: **Werkgroep Spijbelen ASO**

- **Sociale Telefoonkaart**

Inhoud: **ruime verspreiding van een sociale telefoonkaart voor de regio Ninove**

Realisatie: **Netwerkoverleg Middelenmisbruik Ninove**

Tijdschrift – Regionale nieuwsbrief

Inhoudelijke en vormelijke vernieuwing van het RWO-ARA Berichtenblad.

OVERLEG

Intersectoraal Overleg

- **Werkgroep Beginnende Welzijnswerkers**

Vergaderdata: 13/06/01, 5/09/01, 4/10/01, 14/11/01

Agenda: **evaluatie studienamiddag ‘Het geheim van de intake’; conceptontwikkeling omtrent het intakegesprek; externe communicatie RWO-ARA; informatiepakket nieuwe welzijnswerkers; opmaak afkortingenlijst.**

- **Werkgroep Kindermishandeling/Vormingsteam**

Vergaderdata: 14/03/01, 8/11/01

Agenda: **informatie-uitwisseling met het Platform Kindermishandeling Ninove over doelstellingen en het verder functioneren van het platform; ervaringsuitwisseling met de Platforms Kindermishandeling Oost-Vlaanderen.**

- **Integrale Jeugdhulpverlening Zuid-Oost-Vlaanderen**

o Overleg Integrale Jeugdhulpverlening ZOV

Vergaderdata: 23/02/01, 6/12/01

Agendapunten: **opvolging kandidatuur pilootregio Zuid-Oost-Vlaanderen; ontwikkeling inhoudelijk actieplan op maat van de betrokken partners en de regio ZOV; realisatie schriftelijke bevraging van de partners en toetsing van de eerste resultaten; opvolging van de werking in de pilootregio Gent en de regio Waasland; aanzet tot het formaliseren van de samenwerking en de werkstructuur.**

o Ad-hoc Werkgroep Integrale Jeugdhulpverlening ZOV

Vergaderdata: 12/01/01, 6/02/01, 6/03/01, 25/04/01, 31/08/01, 12/11/01

Agendapunten: **ontwerp inhoudelijk actieplan; voorbereiding vergaderingen van het overleg; ontwerp bevraging.**

o Provinciale overlegvergaderingen

Vergaderdata: 22/01/01, 3/08/01

Agendapunten: **kennismaking met de regio's Integrale Jeugdhulpverlening actief binnen de provincie Oost-Vlaanderen; info- en ervaringsuitwisseling; samenwerkingsafspraken.**

Sectoraal Overleg

- **Regionaal Overleg Gehandicaptenzorg (ROG)**

Vergaderdata: 16/02/01, 16/05/01, 21/09/01

Agenda: **bespreking erkennings- en vergunningsaanvragen; werking van de centrale wachtlijst; opvolging provinciale stuurgroep en provinciale werkgroepen Zorgplanning en Centrale Wachtlijst; Integrale Jeugdhulpverlening Zuid-Oost-Vlaanderen; aanzet regionale zorgplanning en –afstemming.**

- **Werkgroep Verslaving ASO-Preventiedienst Politie Aalst**

Vergaderdata: 10/01/01, 21/02/01, 19/09/01, 24/10/01, 12/12/01

Agenda: **deskundigheidsbevordering: informatiesessies 'Gokken' en 'Werken met de omgeving van de ge(mis)bruiker'; verwerking signalen en informatie.**

- **Werkgroep Scholen ASO-Preventiedienst Politie Aalst**

Vergaderdata: 3/10/01, 28/11/01

Agenda: **structuur Werkgroep Scholen; verfijning Netoverschrijdend Scholenreglement Drugs en onderzoek naar implementatiemodaliteiten; samenwerking met de Stad Aalst en de Lokale Politie Aalst.**

- **Werkgroep Arbeidszorg ASO**

Vergaderdata: 27/03/01, 7/06/01

Agenda: **realisatie van arbeidszorgplaatsen in de regio Aalst in een intersectoraal kader en gebruik makend van bestaande know-how en infrastructuur; visieontwikkeling; arbeidszorg binnen een sociale werkplaats.**

- **Werkgroep Huisartsen ASO**

Vergaderdata:18/12/01

Agenda: **installatievergadering van de werkgroep die is ontstaan in de schoot van de Werkgroep Spijbelen ASO; overleg tussen welzijn – onderwijs – huis- en CLB-artsen omtrent het schrijfgedrag van de huisartsen in relatie tot problematisch spijbelen.**

- **Werkgroep Spijbelen ASO**

Vergaderdata:17/01/01, 14/02/01, 6/03/01, 28/03/01, 25/04/01, 23/05/01, 19/06/01

Agenda: **realisatie studiedag 'Spijbelen, een topje van een ijsberg'; ervaringsuitwisseling omtrent systemen van leerlingencontrole – en begeleiding binnen de secundaire scholen; opmaak bevraging omtrent leerlingencontrole – en begeleiding binnen de secundaire scholen; wetgeving spijbelen in het basisonderwijs; opstart overleg huisartsen – schooldirecties – CLB-artsen; deskundigheidsbevordering 'Code B'; ontwikkeling profiel van de leerlingebegeleider.**

- **Werkgroep Samenwerking WOG**

Vergaderdata:24/04/01, 15/05/01, 12/06/01, 13/09/01, 16/10/01

Agenda: **deskundigheidsbevordering: wet op de privacy, het (gedeeld) beroepsgeheim en case management.**

Case Management

Het doel van het project is een overleg- en samenwerkingsplatform aan te bieden aan de hulpverleners, waar met ondersteuning en coördinatie van een case manager, een efficiënter individueel welzijnswerk mogelijk wordt en de kwaliteit van de hulpverlening wordt verhoogd. Het opzetten van een gezamenlijke begeleiding impliceert een gelijkmatig aandeel vanuit de verschillende invalshoeken, ieder met een eigen werkwijze en persoonlijke accenten, groeiend naar een totaaldiagnose die meer kansen biedt op slagen. In gezamenlijk overleg en samenwerking en met ondersteuning van de case manager wordt de problematiek geschetst, gediagnosticeerd en wordt een hulpverleningsplan opgesteld. Er wordt bijzondere zorg besteed aan de opvolging van de gemaakte werkafspraken.

Het is eveneens een doelstelling om geregistreerde noden, hiaten en knelpunten te vertalen naar desbetreffende beleidsinstanties.

SIGNAALFUNCTIE

Het RWO-ARA en haar diverse lokale welzijnsraden zijn vertegenwoordigd in volgende overleg- en adviesorganen:

Meldpunt Bejaardenmis(be)handeling, Regioteam Slachtofferzorg, Stedelijke Adviesraad voor Gezin Aalst, Stedelijke Adviesraad voor Volksgezondheid Aalst, Stedelijke Adviesraad voor Welzijnsbeleid Aalst, Stedelijke Adviesraad voor Welzijnsbeleid Ninove, Stedelijke Consultatieve Preventieraad Aalst, Stedelijke Consultatieve Preventieraad Ninove, Stedelijke Sociale Raad Geraardsbergen.

Via de dagelijkse werking onderhouden het RWO-ARA en haar lokale werkingen talloze waardevolle contacten met welzijnswerkers en -voorzieningen. De regionale en lokale stuurgroepen

inventariseren, kaderen en vertalen vragen, knelpunten, hiaten, gezamenlijke standpunten, ..., kortweg signalen in concrete acties en initiatieven:

- **Arbeidszorg**
Projectfiche 'Arbeidszorg binnen bestaande welzijnsvoorzieningen en –projecten' in het kader van de lokale diensteneconomie Aalst.
- **Beleidsnota Sociale Noden**
Nota van het Welzijnsoverleg Ninove t.a.v. het lokale bestuur omtrent huisvesting, kinderopvang, drugpreventie, jeugd, en case management.
- **Buurtwerk Rechtoever Aalst**
Impuls-/opstartvergadering met alle partners werkzaam met jongeren op rechtoever Aalst. Continuering van dit overleg binnen de Stad Aalst.
- **Case management**
Samenwerkingsovereenkomsten met de OCMW's van Aalst, Lede en Haaltert en de provincie Oost-Vlaanderen. Voorbereidende gesprekken met de OCMW's van Ninove, Herzele en Zottegem
- **Netoverschrijdende Scholenreglement Drugs**
Ontwikkeling en implementatie van een scholenreglement inzake druggebruik, door partners uit de welzijns- en de onderwijssector. Dit scholenreglement is in voege in alle secundaire scholen in Groot-Aalst.
- **Netwerkoverleg Middelenmisbruik Ninove**
Herstructurering van het Netwerkoverleg van het WON: formalisering van de samenwerking tussen het WON, de Stad Ninove, de scholen en PISAD vzw.
- **Overleg Comité Bijzondere Jeugdzorg Aalst**
Formeel overleg tussen het CBJ Aalst en het RWO-ARA.
- **Sociaal Huis Aalst**
Opvolging van de realisatie van het concept met de initiatiefnemers (OCMW Aalst en CAWRA).
- **Sociaal Impulsfonds**
Realisatie van een studiedag omtrent de toekomst na het Sociaal Impulsfonds, gericht naar de beleidsmensen van de steden, gemeenten, OCMW's, welzijnsvoorzieningen en de uitvoerders van de projecten, binnen het arr. Aalst. Doelstelling is dit initiatief te laten uitgroeien tot diverse overlegfora in de respectieve steden en gemeenten. Link met het (op te starten) OCMW overleg in het arrondissement.
- **Sterkte-Zwakteanalyse Streekplatform Zuid-Oost-Vlaamsenen**
Samenwerking met het SPZOV om de gegevens met betrekking tot de sociale ontwikkeling in het arrondissement Aalst te actualiseren, gebruik makend van bestaande overlegfora en werkgroepen.
- **Welzijnsoverleg Geraardsbergen**
Jaarlijkse overlegvergadering van de stuurgroep WOG met de Burgemeester, de Schepen van Sociale Zaken en de OCMW Voorzitter inzake het lokaal sociaal beleid.
- **Werkgroep Huisartsen ASO**
Uitgaven van de folder 'Medische attesten en spijbelen ...'.
Aanduiding van een 'ankerdokter' in het CLB Dender en het Vrij CLB Aalst; deze is het aanspreekpunt voor de huisartsen in problematische situaties.

- **Werkgroep Scholen ASO**

Formele samenwerkingsafspraken en gezamenlijke prioriteiten met de Stad Aalst en de Lokale Politie Aalst.

- **Werkgroep Thuislozenzorg WOG**

Opmaak van de 'Knelpuntennota in de hulpverlening aan daklozen, tijdelijke of langdurige daklozen in Geraardsbergen' op vraag van het lokale bestuur: schema van het huidig aanbod, noden en pijnpunten, initiatieven op korte en lange termijn; het hulpverleningsaanbod in tekst en cijfers.

SOCIALE KAART

Opvolging van de Redactieraad. Jaarlijkse algemene update van de regionale data.

Permanente on-line actualisatie.

(Zie verder rubriek Dataproject welzijn en gezondheid)

2.2.2. Regionaal Welzijnsoverleg arrondissement Dendermonde

Situering

Het Arrondissementeel Welzijnsorganisme Dendermonde (AWD) werd op 30.09.99 als regionaal ankerpunt voor het arrondissement Dendermonde (RWOD) erkend. Circa honderd organisaties uit het brede welzijns- en gezondheidsveld zijn lid van de Algemene Vergadering.

Werkingsgebied

Het werkingsgebied omschrijft de 10 gemeenten van het bestuurlijk arrondissement Dendermonde: Waasmunster, Zele, Dendermonde, Buggenhout, Lebbeke, Wetteren, Laarne, Wichelen, Berlare en Hamme.

Structuur

Tot de indiensttreding van de halftijdse coördinator na het zomerreces van 2000, werd de werking grotendeels door het AWD gedragen. Mede door de indienstname van de coördinator, heeft de werking tot medio 2001 een normaal verloop gekend. Hoofdzakelijk wegens het tijdelijk wegvallen van de coördinator (bevalling) en de matige invulling ad interim van haar functie, heeft de werking in de tweede helft van het jaar elan enigszins moeten prijsgeven. Toch heeft RWOD zijn basisopdrachten en meer volgens afspraak vervuld.

De Algemene Vergadering

Tweemaal per jaar organiseert het RWOD een Algemene Vergadering voor alle leden, met een drievoudig objectief:

- informeel: de A.V. tracht een zo breed mogelijke doelgroep te bereiken, hetgeen impliceert dat zowel rechtstreeks als onrechtstreeks betrokkenen bij het thema van de vergadering, zowel beleidsmensen als veldwerkers, elkaar tweemaal per jaar ontmoeten op een intussen traditioneel geworden vergadering, waar doelbewust de mogelijkheid wordt geboden van een informeel gesprek;
- informatief: de A.V. wil heldere, goed onderbouwde informatie aanbieden bij actuele thema's of prangende vragen uit de welzijnssector en nodigt hiervoor experts terzake uit;
- toekomstgericht: de A.V. is geen op zich gesloten evenement: in het kielzog van de vergadering worden lessenreeksen gestart, nieuwe werkgroepen ad hoc opgericht, of reeds bestaande nieuw leven ingeblazen.

De vergadering van 15 maart 2001 te Dendermonde

Ingevolge de overtuigende uitslag van de enquête, gehouden op de A.V. van 28.09.00, die o.m. peilde naar de mogelijke interesse voor vorming rond het Internet, werd die vergadering volledig hierop toegespitst.

Eerst werd de Provinciale geïnformatiseerde Sociale Kaart voorgesteld en gedemonstreerd door Mevr. I. Dellaert (Dienst Informatica Prov. O.-VI.). Hierna volgde een theoretische en beschouwende uiteenzetting door Dhr. P. Dauwe omtrent het nut en de meerwaarde van het professionele gebruik van het Internet binnen de welzijnssector, gestaafd door concrete praktische voorbeelden.

Dhr. D. De Vrieze (Stuurgroep RWOD) stelde tenslotte het lessenpakket "Internet voor Welzijnswerkers" voor door een werkgroep van experts modulair is opgesteld.

Dat het RWOD hiermee tegemoet kwam aan een reële nood van de welzijnssector mag blijken uit het feit dat diezelfde dag nog de twee voorziene cursussen volgeboekt werden.

In totaal werden in de regio 4 lessenreeksen "Internet voor Welzijnswerkers" ingericht op 2 verschillende locaties, Dendermonde en Wetteren), telkens met opsplitsbare modules (beginners/gevorderden), verdeeld over het voor- en het najaar. In totaal namen 52 cursisten afkomstig uit diverse welzijnssectoren aan de lessenreeksen deel.

De vergadering van 25 oktober 2001 te Wetteren

Thema: Debat over de drugproblematiek in het arrondissement Dendermonde

Gezien de onduidelijkheid rond de jongste evoluties omtrent de drugproblematiek en de verregaande betrokkenheid van diverse geledingen uit de welzijnssector, organiseerde het RWOD een informatievergadering omtrent de federale drugnota en de implementatie ervan.

Toelichting hierover werd gegeven door expert terzake Prof. Dr. Brice De Ruyver, waarna een debat volgde rond de effecten van de drugnota in de praktijk van drugspreventie, -hulpverlening en –bestrafing door pannelleden uit de justitiële, politionele, sociale, onderwijs- en welzijnssector enerzijds en het talrijke publiek anderzijds.

Uit de reacties bleek dat de nood aan zowel informatie als communicatie tussen de diverse sectoren groot is, en dat een overkoepelende organisatie als RWOD hierin een grote rol te vervullen heeft.

Uitgaande van deze A.V. werd de reeds vroeger opgerichte werkgroep “zorgcircuit middelenmisbruik” uit Wetteren nieuw leven ingeblazen. Gelijkaardige initiatieven wachten elders in de regio.

De Stuurgroep

De Stuurgroep is samengesteld uit gemandateerden uit diverse geledingen en sectoren van het Welzijnsveld, waarbij gestreefd werd naar een optimale sectorale én geografische spreiding. De stuurgroep telt 20 leden.

NAAM	VOORNAAM	ORGANISATIE
Vander Mast	Julien	Abelia
De Winter	Katelijne	AWD
Van de Winkel	Luc	Blijdorp vzw
Taffijn	Bert	Bond Moyson Schelde-Dender
Van Dyck	Erna	CBJ – Habbekrats VZW
Van Damme	Leopold	Christelijke Mutualiteiten Dendermonde
De Vriese	Dany	CLB Wetteren
Bomhals	Leon	D'se Volkswoningen
Drieghe	Christine	Gemeentebestuur Hamme
Van Langenhove	Muriel	Kind&Gezin Regiohuis
De Greyse	Edith	Liberale Mutualiteit O.VI.
Huyghe	Erik	OCMW Dendermonde
Onselaere	Hans	OCMW Wetteren
Achabar	Moussa	PICO
Van den Eede	Veronique	R.V.T.St.Jozef
Van Impe	Ronny	Rusthuis Mariatroom
Maes	Anniek	RWO Coördinator
Verleye	Gilbert	RWO Permanente Cel
De Vis	Rita	't Dak-Teledienst vzw
Verschelden	An	Woonaksent vzw
Vanbrabant	Karen	<i>Onthaalbureau nieuwkomers regio Dendermonde</i>

Na een inlooffase vorig jaar komt de Stuurgroep stilaan op kruissnelheid. Maandelijks worden in die denktank noden gesignaleerd, lopende projecten geëvalueerd en eventueel bijgestuurd, nieuwe projecten opgestart, enz.

Overzicht van de belangrijkste agendapunten van 2001

- 10.01.01: huishoudelijk reglement RWOD; financieel jaaroverzicht RWOD; voorbereiding A.V.; voorbereiding Internetopleiding;
- 14.02.01: voorstelling project Edufora; voorbereiding A.V.; voorbereiding Internetopleiding; Integrale jeugdhulpverlening; gehandicaptenoverleg;
- 15.03.01: Algemene Vergadering (cfr. supra)
- 25.04.01: evaluatie Algemene Vergadering; voorbereiding volgende A.V.; R.O.G.; verkiezing vertegenwoordigers Provinciale Stuurgroep;

- 16.05.01: voorbereiding Algemene Vergadering najaar; voorbereiding nieuwe sessie Internet; ROG en werkgroep Mobiliteit; Overleg AWW;
- 06.06.01: Vrijwilligerswerk; voorbereiding A.V.; ROG en werkgroep Mobiliteit; AWW versus OCMW-overleg;
- 12.09.01: Vrijwilligerswerk; voorbereiding A.V. en Internetopleiding najaar; uiteenzetting OCMW-overleg en AWW;
- 28.09.01: werkgroep omgevingsanalyse;
- 10.10.01: bespreking verhouding Logo – RWO; overleg AWW; omgevingsanalyse; woonproblematiek binnen bijzondere Jeugdzorg;
- 14.11.01: evaluatie A.V.; voorstelling mobiliteitsproject ROG; zorgcircuit kinderpsychiatrie; samenwerking welzijnssector en socio-economische sector in kader van omgevingsanalyse;
- 12.12.01: toelichting conceptnota “zorgcircuit middelenmisbruik”; vrijwilligerswerking; planning RWOD 2002.

Thematische werkgroepen

(Sommige aangehaalde werkgroepen zijn inpasbaar bij de basisopdrachten.)

Werkgroep Internetopleiding voor Welzijnswerkers

Uit de leden van de Stuurgroep werd een ad hoc-werkgroep opgestart die samen met de coördinator de het project “Internet voor Welzijnswerkers” concreet heeft voorbereid en uitgewerkt:

- voorbereiding cursus: het zoeken naar bijkomende (regionale) lesgevers, geschikte locaties met de nodige faciliteiten en de volledige begeleiding van de cursisten;
- opvolging van de lessen op organisatorisch, technisch en didactisch vlak;
- evaluator en bijsturing met aanpassing op maat naar de volgende lessenreeksen toe.

Werkgroep Algemene Vergadering

De Algemene Vergaderingen werden telkens voorbereid door een werkgroep ad hoc, samengesteld uit Stuurgroepleden in samenwerking met de RWOD-coördinator. Tijdens die voorbereidende vergaderingen werd het onderwerp concreter gemaakt en gefinaliseerd, werden gastsprekers en panelleden gecontacteerd en vastgelegd, accommodaties geregeld en een uitgebreide mailing naar alle leden van de Algemene Vergadering georganiseerd.

Werkgroep Regionaal Overleg Gehandicaptenzorg Dendermonde (ROGD)

Zoals structureel voor de sector gehandicapten is vastgelegd, heeft het ROGD binnen de koepel van het Regionaal Welzijnsoverleg in 2001 zijn geplande structurele overleggen in het kader van de vergunningsaanvragen en/of uitbreidingen georganiseerd.

Daarnaast zijn tal van bijkomende aandachtspunten binnen dat overleg aan bod kunnen komen, hetgeen door alle partners als een duidelijke meerwaarde van het overleg wordt beschouwd. In het verlengde van dat ROG werden twee subwerkgroepen (mobiliteit en vrije tijd) opgestart.

De werkgroep ROGD heeft 4 maal vergaderd, m.n.30/3/01, 8/6/01, 27/9/01 en 22/11/01. Een gedetailleerd overzicht van de behandelde agendapunten is verder in het verslag opgenomen.

Werkgroep Mobiliteit

Onder impuls van de RWOD-voorzitter en de directeur van het MPI Sint-Lodewijk is uit de structurele vergaderingen van het Regionaal Overleg Gehandicaptent de subwerkgroep mobiliteit ontstaan. De groep werkte zich op ad hoc-basis uit de startblokken in het kader van de problematiek van de mobiliteit van personen met een ernstige handicap in de regio Dendermonde–Wetteren, om de ontbrekende individuele vervoersvraag voor gehandicapten in aansluiting met het reguliere aanbod te proberen af te stemmen. De werkgroep ijvert om de vaak frequente ontoegankelijkheid, onbereikbaarheid en onbeschikbaarheid van het bestaande openbaar vervoer voor personen met een motorische of motorisch-meervoudige handicap een geschikte oplossing te bieden. Objectief is een pool op te richten van het bestaand aangepast vervoer in de regio en dit via een centraal dispatching-systeem ter beschikking stellen voor vervoer – op maat van personen

met een ernstige handicap, tegen sociale tarieven, en dit alles uitgebouwd door goede samenwerking en coördinatie van alle initiatieven die hierrond reeds actief zijn. Op naam van het MPI-St.Lodewijk (Wetteren) - aangezien het RWOD zelf niet als aanvrager kon fungeren (cfr. gids gelijke kansenbeleid) werd een pilootprojectaanvraag aan het Ministerie van de Vlaamse Gemeenschap voor Gelijke Kansen voorgelegd.

Het project werd in het najaar 2001 door het Ministerie voor Gelijke Kansen als pilootproject goedgekeurd en ging onmiddellijk daarop van start. Hiervoor werden twee halftijdse coördinatoren aangeworven die de eerste fasen van het onderzoek uitwerken.

Die fasen zijn in het volgende stappenplan uitgesplitst:

- Inventarisatie van en contacten leggen met de initiatieven in de regio en alle mogelijke partners die erop betrokken zijn;
- Onderzoek van de wijze waarop door coördinatie van de bestaande mogelijkheden het vraagafhankelijk vervoer beter op maat van de gebruiker veilig en aangepast kan worden georganiseerd;
- De financiering onderzoeken en de bijdrage van personen met een handicap trachten af te stemmen op de bijdrage voor het openbaar vervoer;
- De mogelijkheden van het inschakelen van het openbaar vervoer onderzoeken;
- In samenwerking met de provinciale dienst voor vrijwilligers nagaan hoe en in welke mate vrijwilligers als chauffeurs en/of begeleiders kunnen worden ingeschakeld.
- De leefbaarheid van het project op termijn onderzoeken door berekening van kostprijs en financiering van voertuigen, organisatie en dispatching;
- De effectieve dienstverlening starten.

Voor de aanpak op regionale schaal en een onderzoek voor de eventuele uitbreiding van het project op provinciale schaal, is een ad hoc-commissie actief, samengesteld uit: het RWOD (voorzitter), MPI St-Lodewijk (de directuer en de projectwerkers) en de Provincie (de permanente cel RWO en de sectorverantwoordelijke gehandicaptensector).

Werkgroep Vrijetijd

Op vraag van de leden van het Regionaal Overleg Gehandicapten werden een aantal knelpunten aangehaald betreffende de vrijetijdsbesteding voor gehandicapten. Een activiteitenkalender voor gehandicapten uit de regio, een inventaris van rolstoeltoegankelijke wandelpaden in de regio, ...zijn hiervan een aantal voorbeelden.

De werkgroep Vrijetijd heeft hiervan kennis genomen maar staat momenteel wegens onvoldoende ondersteuning door de coördinator van het RWO nog maar in de kinderschoenen. Hopelijk kan het initiatief in de loop van het volgende werkjaar concreet ontwikkeld worden.

Werkgroep Vrijwilligerswerking

In het kader van het Jaar van de Vrijwilliger werd door het Provinciaal Steunpunt Vrijwilligerswerking een oproep gedaan aan het RWOD om een initiatief in de regio te ontwikkelen. Uit een eerste voorbereidingsvergadering in het voorjaar bleek reeds dat dit met de beschikbare middelen en mankracht niet meer op te nemen was in de programmering van de RWOD-kalender van het lopende werkjaar. Daarnaast bleek uit de beperkte reacties van de gecontacteerde organisaties, dat dit onderwerp nog geen topprioriteit bleek te zijn. Na verdere beraadslaging binnen de Stuurgroep met de verantwoordelijke van het Provinciaal Steunpunt Vrijwilligerswerking werd beslist dit thema tot 2002 uit te stellen.

Werking

LEDENWERKING

Cursus "Internet voor Welzijnswerkers"

Ingevolgde de ruime belangstelling van het welzijnsveld in de regio heeft het RWOD in de loop van het werkjaar 2001 vier cursussen "Internet voor Welzijnswerkers" ingericht.

OVERLEG

Regionaal Overleg Gehandicapten

Na een moeizame start heeft het ROG Dendermonde zich ontplooid tot een platform van gemotiveerde en geëngageerde partners, met oog voor elkaars noden en problemen en met een dynamiek die op zeer korte tijd geleid heeft tot de goedkeuring en subsidiëring van een pilootproject (cfr. werkgroep ROG - Mobiliteit).

- 23.03.01: geen nieuwe vergunningsaanvragen; bespreking van de evolutie sinds september '00; inventarisering van noden en hiaten in de regio; opstart werkgroepen Vrijtijdsbesteding en Mobiliteit;
- 08.06.01: geen nieuwe vergunningsaanvragen; terugkoppeling naar Provinciale structuren; stand van zaken werkgroepen Vrijtijdsbesteding en Mobiliteit;
- 27.09.01: bespreking vergunningsaanvragen: vzw Blijdorp, De Tandem, vzw Koepel Eindelijk/Avalon, Home Diepenbroek, vzw Wunian; terugkoppeling werkgroepen zorgplanning, centrale wachtlijst, zorgtrajectbegeleiding, mobiliteit en vrijetijd.
- 22.11.01: bespreking van vergunningsaanvragen, terugkoppeling van de werkgroepen, planning werkbezoeken, vastlegging planning RWOD's 2002.

Integrale Jeugdhulpverlening

19.01.01: Naar aanleiding van de opgelegde kandidatuur van het gerechtelijk arrondissement Dendermonde om als pilootproject te fungeren voor Integrale Jeugdhulpverlening (eind december '00) wordt in allerijl een vergadering bijeengeroepen voor vertegenwoordigers uit de 6 betrokken sectoren. Bedoeling is een eensluidend, gemotiveerd besluit te nemen vanuit het werkveld over al dan niet participatie aan het pilootproject. Het overlegplatform geeft blijk van een positieve ingesteldheid naar een intersectorale samenwerking, mits dit gebeurt volgens het eigen karakter en tempo van elke regio, hetgeen echter niet vooropgesteld wordt door het strategisch plan van Minister Vogels. Er wordt dan ook unaniem beslist om geen officiële kandidatuur in te dienen aan de hand van de vragenlijst, maar wel in een globale brief aan de Minister het standpunt te verduidelijken van de aanwezige partners.

SIGNAALFUNCTIE

Mobiliteitsproject Gehandicapten

(cfr. werkgroep Mobiliteit)

SOCIALE KAART

De up-date van de Sociale Kaart voor de regio Dendermonde is doorgevoerd in de loop van de maand februari. Alle gegevens van de diverse instanties werden geactualiseerd en deze recente herwerkte versie werd voorgesteld aan de leden van de Algemene Vergadering op 15 maart 2001. Nieuwe wijzigingen en/of toevoegingen werden vervolgens in de loop van het werkjaar ingegeven volgens vraag van de instanties. Helaas werden veel technische mankementen gesignaleerd, die echter niet voor rekening van RWOD zijn; de provinciale informaticadienst maakt zich sterk om hier zo snel mogelijk een oplossing voor te bieden.

2.2.3. Regionaal Welzijnsoverleg arrondissement Oudenaarde

Situering

De werkgroep 'sociale ontwikkeling' van het Strategisch Plan Zuid-Oost-Vlaanderen legde in 1998 de basis voor de start van het Regionaal Welzijnsoverleg voor het arrondissement. Oudenaarde. Hiertoe werd vzw WelzijnsOverleg en –Initiatief Zuid-Oost-Vlaanderen opgericht. Vandaag mag het RWOO als een gevestigde waarde en regisseur van het sociale landschap binnen de regio worden aanzien.

Werkingsgebied

Het werkingsgebied van het RWO is het bestuurlijk arrondissement Oudenaarde dat volgende 11 gemeenten omvat: Brakel, Horebeke, Kluisbergen, Lierde, Maarkedal, Oudenaarde, Ronse, Wortegem-Petegem, Zingem en Zwalm.

Naar analogie met de andere RWO-regio's wordt flexibel met de werkingsgrenzen omgegaan. Voor meerdere projecten werkt RWOO samen met het RWO arr. Aalst.

Structuur

De algemene vergadering

Doelstelling en samenstelling

- Doelstelling is dat het RWO een open huis is waar organisaties, maar ook gebruikers en vrijwilligers welkom zijn;
- In 1999 heeft een werkgroep zich gebogen om een lijst op te stellen van organisaties en instellingen uit de sociale en welzijnssector. Uiteindelijk telde de lijst een 300-tal organisaties. Deze organisaties worden allemaal uitgenodigd naar de open algemene vergadering van het RWO.

De Algemene Vergadering wordt normaal éénmaal per jaar samengeroepen.

De regionale stuurgroep

Op de algemene vergadering van het RWO in december 2000 werd toetreding tot de stuurgroep opnieuw open gesteld.

Positieve vaststelling: een aantal nieuwe organisaties zijn tot de stuurgroep toegetreden, vaak uit sectoren die nog niet vertegenwoordigd waren.

De samenstelling van de stuurgroep is vastgelegd tot begin 2003. Dhr. Gilles Slots werd door de leden van de stuurgroep als voorzitter herkozen.

NAAM	VOORNAAM	ORGANISATIE
Artois	Ann	Beschut Wonen VL. Ardennen
Bellinck	Luc	Home Sint-Elisabeth
Cosyn	F.	CAW Lib. Mutualiteiten
De Bou	Geert	Ter Wilgen
De Dobbeleer	Chris	Sif+-Stad Ronse
De Grootte	Yvan	De Spiegel
De Meerleer	Carine	Kind en Gezin
Desmyter	Gabriël	Vlaams Neutraal Ziekenfonds
Fort	Sonia	Comité Bijzondere Jeugdzorg
Janssen	Jozef	CLB
Merchie	Joos	Sociale Huisvesting Vl. Ardennen
Messiaen	Marc	Home Sint-Franciscus
Nachtergaele	Jan	Kansarmen vzw
Rombaut	Willem	Landelijke Gilde ZOV
Roos	Dominique	PISAD vzw

Slots	Gilles	RWO
Spanhove	Guido	OCMW Oudenaarde
Spruytte	Mieke	Preventief Zorgcentrum
Vanderbeken	Marc	Woon- en Zorgcentrum H. Hart
Van den Haute	Mieke	TWEB
Van de Populiere	Bernard	Heuvelheem
Van Houcke	Pieter	RWO
Van Huffel	Marc	CM
Verleye	Gilbert	Perm. Cel RWO Oost-Vlaanderen
Voet	Fernand	CLB
Slots	Gilles	Voorzitter RWO arr. Oudenaarde
Mussa	Achabar	PICO
Campe	Linde	LOGO
D'Hanis	Wim	CGGZ ZOV
D'Hooghe	Jacques	Sociale huisvesting Vl. Ardennen
Geirlandt	Rosy	Vzw Opvang dienst voor pleegzorg
Haentjens	Mieke	Familiehulp
Vinckier	Anita	CLB GO

Vergaderdata en voornaamste agendapunten

Vergadering 17 januari

- Evaluatie AV 11/12/200
- Afspraken ivm dagelijks bestuur, voorzitterschap en oprichting cellen
- Stand van zaken beleidsplan
- Toelichting opleiding internet voor welzijnswerkers
- Samenwerking met het Steunpunt Welzijn
- Vraag overleg kringloopcentra
- Stand van zaken in de werkgroepen

Vergadering 6 maart

- Samenstelling stuurgroep
- Samenstelling dagelijks bestuur
- Aanduiding voorzitter
- Samenstelling provinciale stuurgroep
- Stand van zaken beleidsplan
- Communicatiecel
- Toelichting bij opleiding internet voor de welzijnswerkers
- Stand van zaken werkgroepen.

Vergadering 5 juni

- Financieel werkingsverslag 2000
- Beleidsplan RWO – Matrixstructuur – Sterkte-zwakte-analyse
- Stand van zaken werkgroepen

Vergadering 4 september

- Beleidsplan RWO: voorstelling methodiek door Dhr. Geert De Bou
- Stand van zaken in de verschillende werkgroepen

Het dagelijks bestuur

Het dagelijks bestuur fungeert als een denktank maar neemt zelf geen beslissingen. Voorstellen worden telkens ter goedkeuring aan de stuurgroep voorgelegd.

De opmaak van het regionaal beleidsplan is een prioritair punt van de agenda. Op die vergaderingen zijn ook "sleutelfiguren uit deelsectoren" aanwezig.

→ Nu de werking van het RWO Oudenaarde op kruissnelheid draait, werd besloten om de regionale stuurgroep minder frequent samen te roepen als in de opstartfase. Dat had als gevolg dat het dagelijks bestuur frequenter samenkwam en in uitgebreide samenstelling.

De werkgroepen

Binnen het RWO zijn verschillende werkgroepen actief. Een overzicht van de werkgroepen en hun werking volgt hierna.

Werking

LEDENWERKING

Contacten en informatie

- De coördinator van het RWO arr. Oudenaarde is het vast aanspreekpunt in de regio voor vragen en opmerkingen;
- Het secretariaat beschikt over een eigen regionale gegevensbank (telefoonnummers, folders, brochures enz.) voor de welzijnswerkers in de regio. In 2001 werd er toename van informatieve contacten van personen en diensten vastgesteld dat bij het RWO aanklopte voor informatie

De stuurgroep besliste dat het noodzakelijk is om een communicatiestrategie te ontwikkelen om zo efficiënt mogelijk te werken. Daarbij wordt o.a. rekening worden gehouden met doelgroepen, verschillende communicatiemedia en timing. Het is ook de bedoeling om in de toekomst mailings en uitnodigingen voor vergaderingen via email te laten verlopen. De organisatie van de opleiding internet voor de welzijnswerker kadert ook in deze visie rond het ontwikkelen van een communicatiestrategie.

Bedoeling is om dit in 2002 te finaliseren en te komen tot een efficiënte communicatiemix waarbij de nieuwsbrief de belangrijkste schakel met het welzijnsveld zal vormen.

Organisatie vorming en opleiding

Internet voor de welzijnswerkers

In 2000 heeft een werkgroep het idee om een opleiding internet voor de welzijnswerkers te organiseren uitgewerkt. Resultaat is dat een opleiding aangeboden wordt gespreid over 7 halve dagdelen. De sessies kenden aanzienlijk succes. Twee sessies van telkens 7 halve dagdelen werden georganiseerd. Om zoveel mogelijk diensten en organisaties kennis te laten maken met de nieuwe communicatiemedia werd beslist om tijdens de eerste sessie maximaal 1 deelnemer per organisatie toe te laten. Voor de sessies in januari en februari waren in totaal 30 personen ingeschreven.

Bij voldoende interesse zal in 2002 nog een derde sessie plaats vinden.

OVERLEG

Regionaal Overleg Gehandicaptensector (ROGO)

Vergaderdata en voornaamste agendapunten

Vergadering 26 januari

- Bespreking stand van zaken vorige vergunningsaanvragen
- Uitwerking inhoudelijke vergaderingen RWO en ontwikkelen van een lange termijnvisie

Vergadering 21 mei

- Bespreking projectaanvraag De Tandem
- Bespreking projectaanvraag vzw TWEB
- Stand van zaken NAH + project Zorgtrajectbegeleiding NAH
- Terugkoppeling vanuit provinciale stuurgroep gehandicaptenzorg

- Stand van zaken IJHV
- Bespreking beleidsplan RWO + opstellen sterkte-zwakte-analyse gehandicaptensector

Vergadering 24 september

- Bespreking vergunningsvraag De Tandem
- Bespreking vergunningsvraag Heuvelheem
- Bespreking vergunningsvraag Mariaheem
- Bespreking vergunningsvraag Wunian
- Opmaak beleidsplan lange termijn: sterkte-zwakte-analyse regio Oudenaarde.
- Stand van zaken IJHV
- Stand van zaken regionaal project NAH

Vergadering 29 oktober

- Toelichting methodiek door Dhr. Geert De Bou
- Uitwerking stap 1 beleidsplan: in kaart brengen lange termijn ontwikkelingen binnen de sector
- Bespreking regionale cijfergegevens (cfr. Eerste resultaten provinciale werkgroep zorgplanning Provincie Oost-Vlaanderen).

Vergadering 21 december

- Uitwerking regionaal beleidsplan gehandicaptenzorg met speciale aandacht voor de ontwikkelingen binnen de groep jongeren met een handicap.

In 2001 nam de werkgroep de belangrijke beslissing om de taken van de werkgroep te verruimen. Naast de belangrijke opdracht om de uitbreidingsvoorstellen regionaal te bespreken zal de werkgroep ook werken rond het opstellen van een beleidsplan voor de sector gehandicaptenzorg. Bedoeling is om via een zes stappenplan te komen tot een volledig en door de sector gedragen beleidsplan.

Overzicht stappenplan:

1. In kaart brengen lange termijnontwikkelingen binnen de sector
Timing: afgewerkt december 2001
2. Selectie kritische ontwikkelingen binnen de drie komende jaren
Timing: februari 2002
3. Sterkte-zwakte-analyse
4. Opstellen knelpuntenlijst (eerste aanzet is reeds afgewerkt)
5. Doelstellingen op 3 en op 1 jaar
6. Projectontwikkeling

-> Het is de bedoeling om tegen juni 2002 stap zes afgewerkt te hebben.

- De toenemende activiteit van de werkgroep resulteerde in twee extra vergaderingen van het ROG.
- Deelnemers overleg: naast organisaties, doorverwijzers en gebruikers namen in 2001 ook vertegenwoordigers deel van de revalidatiecentra en van de sector kinderen met een handicap.
- Werking 2002:
Planning is om in juni 2002 het beleidsplan afgewerkt te hebben.

Overleg Vrijwilligerswerk

Het overleg vergaderde op 11/5, 15/5, 17/5, 21/5 en 29/6

2001 was het jaar van de vrijwilliger en werd door het RWO aangegrepen om extra- inspanningen op dat vlak te leveren:

Informatie rond het nieuwe statuut van de vrijwilliger

Op dinsdag 15 mei ging in Ronse het informatiemoment door rond de relatie tussen gemeentebesturen en de vrijwilligers en de rechten en plichten van vrijwilligers. Deze avond was een organisatie van de Koning Boudewijnstichting en het Provinciaal Steunpunt Vrijwilligerswerk.

Het RWO stond mee in voor de praktische organisatie en de verdere verspreiding van de documentatiebundels.

De vrijwilliger in the picture

- Op 17 mei ging in samenwerking met het Steunpunt Welzijn in Oudenaarde een namiddag door waarop de vrijwilligers zelf konden praten rond hun engagement, hun problemen en verzuchtingen.
- Op 22 mei ging in Ronse onder massale belangstelling het vrijwilligerscafé door. Ook hier kregen vrijwilligers zelf het woord en konden zij met collega's ervaringen uitwisselen. De organisatie gebeurde door de stedelijke adviesraad voor welzijn van de Stad Ronse en werd mee ondersteund door het RWO arr. Oudenaarde.

Intensievere samenwerking met het Provinciaal Steunpunt Vrijwilligerswerk

In 2001 werd speciale aandacht besteed aan de samenwerking met het Provinciaal Steunpunt Vrijwilligerswerk. Dit concretiseerde zich een betere bekendmaking van de werking via de folders en affiches (o.a. infostand op feest in het park op 31/8 en 1/9). Dit resulteerde in meer aanvragen rond informatie of praktische vragen die ofwel door het ankerpunt ofwel door de coördinator van het Provinciaal Steunpunt Vrijwilligerswerk werden opgevangen.

Ook in 2002 zal hier rond verder gewerkt worden. Een eerste aanzet werd reeds gegeven in de werkgroep seniorenbeleid waar de nadruk werd gelegd op de meerwaarde die senioren in het vrijwilligerswerk kunnen spelen. Dit idee zal in 2002 verder uitgewerkt worden.

Deelnemers overleg: Vrijwilligers naast beroepskrachten van organisaties die met en voor vrijwilligers werken.

Werkgroep OCMW-overleg (lokaal sociaal beleid)

Op regionaal niveau werd overleg georganiseerd met de medewerkers van de sociale diensten, de Voorzitters en de Secretarissen.

Overleg op niveau sociale diensten (Vergaderdata: 13/2, 24/4, 19/6, 16/10, 9/11)

Situering

- Na het voorbereidende werk in 2000 werd begin 2001 de werkgroep ocmw-overleg sociale diensten opgericht. Doelstelling is om een overlegplatform op te richten van waaruit samenwerkingsinitiatieven kunnen ontwikkeld worden. Er kan op deze manier ook ingespeeld worden op de vormingsbehoeften van de medewerkers van de sociale diensten en kan de regionale expertise maximaal uitgewisseld worden tussen de leden. Ook de bundeling en signalering van gemeenschappelijke vaststellingen is een belangrijke meerwaarde van het overleg.
- De coördinator van het RWO is ook bij de vergaderingen betrokken als verbindingspersoon tussen de het RWO en andere overlegstructuren en netwerken in de regio.

Structuur

- Uit hun midden kozen de leden een bestuur:
 - Voorzitter: Katrien Baert (OCMW Maarkedal)
 - Ondervoorzitter: Guido Spanhove (OCMW Oudenaarde)
 - Secretaris: Magalie De Vijlder (OCMW Ronse)

Overzicht topics

Problematiek inzake terugbetaling door Ministerie van de financiële steun asielzoekers.

- Steunverlening aan illegalen
- Modaliteiten van uitbetaling steun (tijdstip: begin of einde van de maand).
- Terugvordering onderhoudsplicht

- Invullen werkbereidheidsvoorwaarde als voorwaarde voor bestaansminimum of financiële steun.
- Inentingen voor maatschappelijk werkers
- Crisisopvang daklozen: inventarisatie opvangmogelijkheden in de regio.
- Organisatie gratis vorming voor ocmw-cliënten omtrent de invoering van de Euro i.s.m. centrum voor basiseducatie: nagaan mogelijkheden tot intergemeentelijke initiatieven rond de wakostacampagne.
- Actualisering van de VVSG-personeelsnorm sociale dienst
- Oproep Eduforum ZOV om de behoeften inzake vorming van kansarmen in kaart te brengen
- Bekendmaking commissie juridische bijstand van wekelijkse gratis zitting juridisch advies te Oudenaarde.

Op 9 november werd aan de secretarissen en voorzitters van de ocmw's een voorstel tot eenvormige bijdrageschaal inzake terugvordering door het OCMW bij onderhoudsplichtigen voorgelegd. Dit voorstel is uitgewerkt door de werkgroep ocmw-overleg en dit om regionale verschillen in dienstverlening weg te werken. Het voorstel werd positief onthaald en zal in de loop van 2002 op de verschillende ocmw-raden besproken worden. Het is de uitdrukkelijke bedoeling om dergelijke initiatieven in de toekomst verder te zetten en tot een meer uniforme, kwalitatief hoogstaande dienstverlening in de regio te komen.

Deelnemers overleg: sociale diensten van 10 van de 11 ocmw's uit het arrondissement + ocmw Zottegem (arr. Aalst)

Overleg op niveau Secretarissen – informeel secretarissenoverleg

De secretarissen van het arrondissement Oudenaarde komen op informele wijze samen binnen de regio. Met de werkgroep ocmw-overleg sociale diensten is afgesproken om verslagen uit te wisselen van beide vergaderingen.

Overleg op niveau voorzitters

Infovergadering (19/4 te Herzele) voor de voorzitters OCMW Zuid-Oost-Vlaanderen.

- In samenwerking met het STC en de vzw Wovizov organiseerde RWO een infomoment rond regionale samenwerking in de sociale sector en de meerwaarden van ocmw-overleg. Op de vergadering werd toelichting gegeven bij initiatieven in West-Vlaanderen en Limburg maar werd ook uitgebreid stilgestaan bij het ocmw-overleg sociale diensten binnen het RWO Oudenaarde.

Werkgroep Niet-aangeboren Hersenletsels (NAH)

Vergaderdata

- Stuurgroep: 6/3, 28/5
- Kleine werkgroep: 16/2, 22/8

Definitie NAH

- Mensen met een hersenletsel ten gevolge van een oorzaak anders dan rond of vanwege de geboorte ontstaan, dat leidt tot een onomkeerbare breuk in de levenslijn en tot het aangewezen zijn of hulpverlening.

Werking

- In 2001 werden de werkzaamheden van de werkgroep die in juni 2000 was opgericht, verder gezet. In april 2001 werd het project "Zorgtraject voor personen met NAH binnen de regio Oudenaarde" ingediend bij het Vlaams Fonds en bij de Provincie Oost-Vlaanderen.
- Het project werd ingediend door vzw Heuvelheem in opdracht van het RWO Oudenaarde en in samenwerking met Mariaheem, Ter Wilgen en TWEB. Het project werd ook mee ondersteund door de werkgroep NAH binnen het RWO Oudenaarde.
- Doelstelling van het project is om:

- Een inventaris te maken van de zorgvraag.
- Het bestaand zorgaanbod in de regio in kaart te brengen
- het ontwikkelen van netwerkvorming met de bedoeling te komen tot zorgtrajecten waarbij naadloze zorg nagestreefd wordt.
- In juni deelde het Vlaams Fonds mee dat het project niet weerhouden was. De werkgroep NAH besliste om desondanks door te gaan met behulp van regionale middelen. Dhr. Bernard Thijs (Heuvelheem) werd aangesteld als coördinator en vertegenwoordiger van de werkgroep in de regio. De coördinator is de centrale motor van het project. Door ziekte van de coördinator werd de uitvoering van het project verlegd naar begin 2002.
- De leden van de werkgroep spraken af om binnen hun organisatie na te gaan of de hun bekende personen met NAH ook effectief op de wachtlijst staan. Op deze manier wordt gepoogd om een beter beeld te krijgen van de omvang van de problematiek in de regio. In 2001 werden door verschillende organisaties uit de regio mensen met NAH aangemeld op de Centrale Wachtlijst zodat er een beter beeld is ontstaan over de omvang van de problematiek in de regio.
- Vanuit de werkgroep NAH werd Dhr. Bernard Thijs aangeduid als vertegenwoordiger van de regio Oudenaarde binnen de werkgroep NAH van de Provincie Oost-Vlaanderen.

Deelnemers overleg: De 2 regionale ziekenhuizen, Revalidatiecentra, Centra Maatschappelijk Werk van de Mutualiteiten, gehandicaptenorganisaties, gebruikersverenigingen, doorverwijzers, Thuiszorgsector en sociale werkplaatsen.

Werkgroep Naadloze zorg / uniformisatie doorverwijzingsdocumenten Samenwerking RWO – Samenwerkingsinitiatief Thuiszorg Vlaamse Ardennen (SITVA)

Vergaderdata

25/1, 16/2, 9/3,18/4, 02/05, 1/06, 04/07, 31/7, 24/9, 19/12

Structuur

- Aangezien het RWO en SITVA beiden rond naadloze zorg werken en daarbij dezelfde partners rond tafel wilden brengen, werd besloten om beide werkgroepen te laten samengaan teneinde zo efficiënt mogelijk te werken en een zo breed mogelijk draagvlak voor de werkgroep te krijgen.

Werking

- In 2001 werden in voorbereidende vergaderingen de krijtlijnen van het overleg uitgetekend en werden de verschillende werkingen van de organisaties aan elkaar voorgesteld. Er werd via een bevraging nagegaan wat voor de verschillende organisaties de knelpunten waren bij het ontslagmanagement en bij doorverwijzingsprocedures.
- In september ging een vormingsavond door georganiseerd door SITVA en RWO rond naadloze zorg tussen de thuiszorgsector, de rusthuizen en de regionale ziekenhuizen. Aan de hand van verschillende rollenspellen werden enkele pijnpunten blootgelegd.
- Deze pijnpunten vormden het uitgangspunt om in het najaar 2001 na te gaan hoe de samenwerking in de praktijk kan verbeterd worden.
- In 2001 werd de basis gelegd voor het afsluiten van een samenwerkingsprotocol. In dit protocol zullen volgende onderwerpen aan bod komen: verzekeren continuïteit van de zorg, zorg op maat van de cliënt, optimalisering van de doorstroming van informatie om de totaalzorg te kunnen realiseren, respect voor de keuze van de cliënt, integrale benadering (zorg kent geen leeftijd!).
- Momenteel wordt de ontwerp tekst van het samenwerkingsprotocol door de verschillende organisaties intern besproken. Bedoeling is om in maart 2002 opnieuw samen te komen en het samenwerkingsprotocol te finaliseren en te ondertekenen. Daarna zal er trimesterieel overleg zijn om het proces te evalueren en bij te sturen indien nodig.

Deelnemers overleg: Regionale ziekenhuizen, rvt's, thuiszorgdiensten, RWO en SITVA.

Werkgroep Internetopleiding voor de welzijnswerkers

In 2001 vonden twee sessies plaats van de opleiding internet voor de welzijnswerkers. Deze opleiding werd door een dertigtal welzijnswerkers uit de regio gevolgd.

In 2002 zal nagegaan worden of er interesse bestaat om een derde sessie van de opleiding te organiseren.

Werkgroep Integrale Jeugdhulpverlening (IJHV)

- Stuurgroep IJHV Zuid-Oost-Vlaanderen

- Vergaderdata: 23/2, 6/12
- Werking:
Begin 2001 werd vernomen dat de kandidatuur van de regio Zuid-Oost-Vlaanderen als pilootregio IJHV niet werd weerhouden. Deze kandidatuur werd ingediend door het RWO Aalst en RWO Oudenaarde, dit op vraag van de partners uit de zes sectoren.
Op de vergadering van 23/2 werd formeel beslist op toch de werking verder te zetten in de regio. De ankerpunten Aalst en Oudenaarde namen samen verde de voortrekkersrol op.
- Agendapunten:
 - Opvolging kandidatuur pilootregio ZOV
 - Ontwikkeling inhoudelijk actieplan op maat van de betrokken partners en de regio ZOV
 - Schriftelijke bevraging van de partners en de **toetsing van de resultaten/knelpuntenanalyse**
 - Opvolging werking in de pilootregio Gent en Meetjesland
 - Aanzet tot formaliseren van de samenwerking en structuur

- Ad-hoc werkgroep IJHV

- Vergaderdata: 12/1, 6/2, 6/3, 25/4, 31/8, 12/11
- Agendapunten:
 - Ontwerp inhoudelijk actieplan
 - Voorbereiding vergaderingen van het overleg
 - Opstellen ontwerp bevraging

Provinciale overlegvergaderingen

- Vergaderdata: 22/01 en 3/8
- Agendapunten:
 - Kennismaking met de regio's IJHV actief
 - Info- en samenwerkingsafspraken

Deelnemers overleg: De organisaties uit de sectoren: Geestelijke Gezondheidszorg, Algemeen Welzijnswerk; gehandicaptenzorg, Kind en Gezin, Bijzondere Jeugdbijstand en de CLB's.

Werkgroep Drugsproblematiek

- Vergaderdata: 28/4, 22/5, 12/6, 23/8, 11/9, 6/11
- Werking:
Deze werkgroep bestond reeds vóór de start van het RWO, maar werkt nu onder de vleugels van het RWO omdat de netwerkvorming met andere regionale structuren vlotter kan verlopen. Binnen de werkgroep wordt gewerkt aan (een visuele voorstelling) de opmaak van een doorstromingsschema zorgcircuit middelenmisbruik Zuid-Oost-Vlaanderen. Bedoeling is om een duidelijk beeld te krijgen van de verschillende ingangspoorten en een efficiëntere zorg te ontwikkelen, met de cliënt als centrale figuur in een transparant zorgsysteem.

In 2002 zal verder gewerkt worden rond crisisopvang in de regio.

Deelnemers overleg: Huisartsen, PISAD, Provincie Oost-Vlaanderen, Justitiehuis, PAAZ, Organisaties die opvang en behandeling aan drugsverslaafden aanbieden, CGGZ, CBJ

Werkgroep Crisisopvang

Werking

- Op 7 en op 23 maart vonden twee bijeenkomsten plaats rond crisisopvang in de regio. Vooral de problematiek van de stad Ronse werd hierin besproken. Ook het RWO nam aan deze vergaderingen deel.
- Overzicht conclusie en aandachtspunten:
 - Nood aan informatie over bestaande opvanginitiatieven en hun werking
 - In kaart brengen problemen in de regio.

Als gevolg van deze vergaderingen werd dit onderwerp geagendeerd op het ocmw-overleg sociale diensten binnen het RWO. De aanwezige ocmw's erkenden de problematiek maar konden omwille van het complexe karakter van de problematiek nog geen pasklare oplossingen voorstellen.

Crisisopvang zal zeker een blijvend aandachtspunt blijven.

Binnen de stuurgroep van het RWO zal dit punt op de eerstvolgende vergadering van de regionale stuurgroep geagendeerd worden.

Werkgroep Arbeidszorg

Werking

- In 2001 werd bij de verschillende partners informeel gepeild naar de interesse om een regionale folder uit te geven, waarbij een duidelijk overzicht wordt gegeven van alle organisaties die rond arbeidszorg in de regio werkzaam zijn. De folder zal zich in de eerste plaats richten tot de doorverwijzers uit de regio, omdat uit die hoek het signaal werd opgevangen dat niet steeds duidelijk is wie wat rond arbeidszorg doet.
- De reacties op de uitgave van een overzichtsfolder was unaniem positief. In 2002 zullen de partners opnieuw samengeroepen worden en zal een voorstel van folder besproken worden.

SIGNAALGEVING

Het RWO vervult een signaalfunctie naar de overheid; provincie of lokale besturen en dit in beide richtingen.

SOCIALE KAART

Net zoals vroeger, werd de opdracht om de regionale gegevens te updaten uitbesteed aan het Steunpunt Welzijn vzw, dat hierin expert is. Dit kadert in de filosofie van het RWO om geen initiatieven te ontwikkelen waaraan reeds wordt gewerkt.

Opmaak beleidsplan Regionaal Welzijnsoverleg arrondissement Oudenaarde

Reeds vanaf de start koos het RWO bewust voor de opmaak van een regionaal beleidsplan.. Via het opstellen van een matrix-structuur is reeds een eerste stap gezet om blinde vlekken en overlappingen in de dienstverlening in kaart te brengen. Er zijn drie matrixen in gebruik: één voor de jeugd, één voor de volwassenen en één voor de ouderen. Elke matrix is analoog opgesteld : op de ene as komen de doelgroepen (vb. gehandicapten, werklozen enz.), op de andere as de thema's (vb. wonen, mobiliteit enz.) De onderscheiden organisaties geven hun raak- en werkpunten op de matrix aan, met onderscheid tussen kern- en nevenopdrachten.

Hieruit komt een beeld van raakvlakken, overlappingsen en blinde vlekken in de dienstverlening. Hierdoor is het mogelijk "gelinkte"partners op te sporen en ze voor overleg en samenwerking bij elkaar te brengen voor kruisbestuiving en multiprobleem solving.

Deze gegevens werden verzameld en in een eerste overzicht geplaatst. De gegevens worden meegenomen en verfijnd in de opmaak van het beleidsplan.

Het RWO arr. Oudenaarde is door het Strategisch Plan Zuid-Oost-Vlaanderen gevraagd om mee te werken aan de actualisatie van het sociale luik van de sterkte-zwakte-analyse van de regio. Een samenwerking met het RWO arr. Aalst is hierin evident.

Methodiek

Voor het opstellen van het eigenlijke beleidsplan werd een specifieke methodiek uitgewerkt. Bedoeling is om via een 6-stappenplan tot een regionaal beleidsplan te komen.

Overzicht stappenplan: Stap 1. In kaart brengen lange termijnontwikkelingen binnen de sector Welke evoluties verwacht de regio (vb. Vergrijzing, bevolking, complexiteit zorgvraag, nieuwe accenten in het overheidsbeleid,... Stap 2. Selectie kritische ontwikkelingen binnen de drie komende jaren Stap 3 Sterkte-zwakte-analyse Opstellen sterke/zwakke/opportunities/bedreigingen Stap 4: Opstellen knelpuntenlijst Regionale pijnpunten in kaart brengen Stap 5: Formuleren doelstellingen op 3 en op 1 jaar Stap 6: Projectontwikkeling

Uitgangspunt bij de methodiek is dat er maximaal gebruikt wordt gemaakt van de expertise die reeds in de regio aanwezig is.

De stuurgroep opteerde ervoor om voor het opstellen van het beleidsplan met vier deelsectoren te werken:

- Sector gehandicapten
Deze sector is reeds het verst gevorderd in het doorlopen van het zes stappenplan om tot een beleidsplan te komen.
- Jeugd
Via de werkgroep Integrale Jeugdhulpverlening ZOV is reeds een overzicht van de verschillende knelpunten opgesteld.
- Senioren
Op 14 januari 2002 ging de eerste vergadering door van deze werkgroep waar de aanwezigen akkoord gingen met de voorgestelde methodiek en waar een kleine kerngroep werd samengesteld die een voorstel zal uitwerken voor de voltallige werkgroep.
- Algemeen welzijnswerk
In januari 2002 vroeg het CAW ZOV aan het RWO een overlegvergadering te organiseren rond regionale beleidsplanning. De sectoren CAW, Opbouwwerk en integratiecentra zijn van overheidswege verplicht hier rond te werken en vandaar de vraag aan het RWO om krachten te bundelen en de drie partijen samen te brengen. Bedoeling is dat op termijn ook ocmw's en centra maatschappelijk werk van de mutualiteiten hierbij kunnen aansluiten.

2.2.4. Regionaal Welzijnsoverleg Meetjesland

Situering

In het verlengde van de werking van de commissie Welzijn en Gezondheid van het Streekplatform Meetjesland, werd op 11 mei 1999 het Regionaal Welzijnsoverleg Meetjesland (RWOM) opgestart.

Werkingsgebied

In afspraak met de provincie en het RWO Gent behoren volgende elf gemeenten tot het werkingsgebied van het Regionaal Welzijnsoverleg Meetjesland: Aalter, Assenede, Eeklo, Kaprijke, Knesselare, Lovendegem, Maldegem, Nevele, Sint-Laureins, Waarschoot en Zomergem.

Structuur

Het Regionaal Welzijnsoverleg Meetjesland werd als volgt gestructureerd:

De algemene vergadering

Eén of twee vergaderingen per jaar, breed en informatief van opzet, met meestal één hoofdthema. De voorbereiding van deze bijeenkomsten gebeurt door het Vast Bureau.

In 2001 vond een algemene vergadering plaats op:

- 11/05/2001: de rol van de lokale besturen inzake welzijn en gezondheid en de opportuniteit van intergemeentelijke samenwerking.
Daarnaast werd de huidige stand van werking in het RWOM toegelicht.
- Op 26/06/2001 werden alle partners van de algemene vergadering uitgenodigd voor een hearing van het Integraal Ouderenbeleidsplan Meetjesland.

Vast Bureau

Stuurt het volledige proces. In het vast bureau participeren de sectoren (gezondheid en ziektepreventie, huisvesting, algemene sociale dienstverlening, gehandicapten, wonen, werken en opleiding en de sector kinderen jeugd en gezinnen) en OCMW-besturen om een visie over welzijnswerk en gezondheidsorganisatie voor het Meetjesland mee uit te werken en te rapporteren over hun initiatieven.

In 2001 vond er een bijeenkomst plaats op: 12/02 – 11/06 – 08/10 – 03/12/2001

De agenda bestaat uit:

- bespreking van de dagelijkse werking
- voorbereiding van de algemene vergaderingen
- rapportering vanuit de diverse sectoren
- opvolging regionale dossiers (streekziekenhuis, lokale werkwinkel, ...)
- adviesverstrekking m.b.t. inhoudelijke thema's

Samenstelling

In het vast bureau zijn enerzijds de verschillende welzijns- en gezondheidssectoren vertegenwoordigd en anderzijds de OCMW-besturen uit het Meetjesland.

NAAM	FUNCTIE EN ORGANISATIE	SECTORVERTEGEN-WOORDIGING
Craeghs Cyriel	Directeur Observatie- en behandelingscentrum De Waai, Waaistraat 6, 9900 Eeklo	Sector kinderen, jeugd en gezinnen
De Bruyckere Paul	Secretaris CM Meetjesland, Garenstraat 46, 9900 Eeklo	Sector gezondheid
11 OCMW besturen	11 OCMW's van het Meetjesland	Sector openbare besturen
De Roo Marc	Directeur Ave Maria, Hooiwege 1, 9940 Sleidinge	Sector vrije rustoorden
Depestele Jan	Algemeen directeur H. Hartkliniek, Moeie 18, 9900 Eeklo	Sector algemene ziekenhuizen

Hostens Krista (tot 11/12/2001) Arnaut Mark (vanaf 1/1/2002)	Coördinator RWOM, Oostveldstraat 1, 9900 Eeklo	Staf Regionaal welzijnsoverleg
Joos Luc	Coördinator Steunpunt Opbouwwerk Meetjesland, Boelare 131, 9900 Eeklo	Sector opbouwwerk en huisvesting
Van de Poele Urbain	Voorzitter GWK/CBK Krekenland Schoolstraat 3, 9960 Assenede	Sector gehandicapten
Van de Voorde Didier	Voorzitter LOGO Meetjesland, Oostveldstraat 1, 9900 Eeklo	Sector gezondheidspromotie
Van de Woestyne Geert	Voorzitter MEVOC, Krommewege 44, 9990 Maldegem	Sector opleiding en tewerkstelling
Van Herck Bart	Directeur Streekplatform Meetjesland, Oostveldstraat 1, 9900 Eeklo	Streekontwikkeling en –overleg
Van Maldergem Karin	Coördinator CAW Visserij Eeklo Collegestraat 17, 9900 Eeklo	Sector algemene sociale dienstverlening
Vanhauwenhuysse Marc	Algemeen directeur Psychiatrisch Ziekenhuis St.-Jan, Oostveldstraat 1, 9900 Eeklo	Sector geestelijke gezondheidszorg
Verleye Gilbert	Permanente cel Welzijn, Provincie Oost- Vlaanderen, Seminariestraat 2, 9000 Gent	Provinciaal Welzijnsoverleg
Willems Jan	Voorzitter RWOM, Kere 1, 9950 Waarschoot	Sector non-profit

Als de noodwendigheid zich voordoet, kan de samenstelling van het vast bureau herbekeken worden.

De werkgroepen en ad hoc commissies

Vooral thematisch uitgebouwd (zie verder).

Het secretariaat

Staat in voor de ondersteuning van de dynamiek (waargenomen door het Streekplatform Meetjesland)

Het RWOM krijgt, als één van de zes ankerpunten in Oost-Vlaanderen, externe aansturing vanuit de provincie Oost-Vlaanderen en schrijft zich in in het brede streekoverleg dat door het Streekplatform Meetjesland wordt gecoördineerd (cfr. schema op de laatste blz).

Werking

Algemeen overzicht bijeenkomsten in 2001

Bestuursbijeenkomsten

- Algemene vergaderingen: 11/05 – 26/06/2001
- Vast bureau: bijeenkomsten op 12/02 – 11/06 – 08/10/2001 – 03/12/2001

Werkgroepbijeenkomsten

- Integrale Jeugdhulpverlening werkgroep Meetjesland: 15/01 – 05/02 – 21/02 - 05/03 – 19/03 – 07/05 – 31/05 - 06/06 – 29/06 – 05/11 – 04/12/2001
- Bijeenkomsten IJHV m.b.t. pilootproject (stuurgroepbijeenkomsten en algemene vergaderingen): 29/03 - 25/06 – 06/07 – 24/07 - 04/09 – 12/09 - 19/09 - 25/09 - 05/10 - 25/10- 09/11- 13/12/2001
- Werkgroep NAH: 22/01 – 15/06/2001
- Werkgroep OCMW overleg: 09/10 (voorzitters en secretarissen) – 04/12 (voorzitters) – 13/12/2001(secretarissen)
- Ouderenbeleid: 17/01– 09/03 – 25/04 – 01/06 – 26/06/2001

- Regionaal Overleg Gehandicaptenzorg Meetjesland: 22/01 – 19/02 – 05/03 – 26/03 – 14/05 – 17/09/2001
- Werkgroep vrijwilligers: 21/02 – 11/06/2001

Provinciaal overleg

- Provinciale stuurgroep: 27/02-10/09 – 26/11/2001
- Provinciale werkgroep: 23/01 – 20/02 – 20/03 – 24/04 – 22/05 – 25/06 – 29/08 – 01/10 – 23/10 – 20/11 – 18/12/2001
- Denktank NAH: 22/02 – 15/06 – 12/11/2001
- Werkgroep Zorgplanning: 21/06 – 19/09 - 22/10/2001
- Werkgroep Centrale Wachtlijst minderjarigen: 11/05 – 28/06 – 11/09 – 27/09 – 05/10 – 16/10 – 13/11/2001
- Redactieraad sociale kaart: 16/01 – 07/02 – 16/03 – 22/05-17/09 – 07/11/2001
- Provinciaal overleg: m.b.t. ROG: 19 juni (ZTB), 20 juni (inforamiddag Vlaams Fonds), 27 juni (forum PRATO)/2001

Basisopdrachten en werking

LEDENWERKING

Regionale nieuwsbrief en website "meetjesland.be"

Het RWOM geeft een regionale nieuwsbrief uit in samenwerking met zeven andere regionaal overkoepelende organisaties van het Meetjesland (Streekplatform Meetjesland, Regionaal Landschap Meetjesland, Logo Meetjesland, Steunpunt Opbouwwerk Meetjesland, Toerisme Meetjesland, Eduforum Gent-Eeklo, Subregionaal Teverkstellingscomité Gent-Eeklo). De nieuwsbrief wordt gecoördineerd door het Streekplatform Meetjesland en verschijnt 4 keer per jaar. Het eerste exemplaar werd voorgesteld op de nieuwjaarsreceptie van 12 januari 2001.

Er wordt naar gestreefd telkens één thema centraal te stellen. Elke organisatie poogt dit thema vanuit zijn invalshoek te benaderen. Het afgelopen jaar werden volgende thema's behandeld:

- Het Meetjesland (nummer 1)
- Toerisme en recreatie (nummer 2)
- Europese structuurfondsen (nummer 3)
- Onderwijs en vorming (nummer 4)

Er vond een redactieraad plaats op 05/02 – 07/05 – 06/09 – 12/10/2001.

De **nieuwsbrief 'Meetjesland.be'** is tevens gekoppeld aan de **gelijknamige website**. Op de website wordt de informatie verder uitgediept. Deze website is permanent in ontwikkeling.

Vorming en studiedagen

- Organisatie van een informatieavond m.b.t. vrijwilligers i.s.m. de Koning Boudewijnstichting op 11 juni 2001 in Salons Mimosa te Eeklo.
- Organisatie van een internetopleiding voor welzijnswerkers. Een opleiding van 6 modules vond plaats in MEVOC te Maldegem. Van april – juni 2001 volgden telkens twee groepen van 17 deelnemers cursus op:
 - maandagvoormiddag op data: 23/04 – 02/05 – 07/05 – 14/05 – 21/05 – 28/05 – 07/06/2001
 - vrijdagvoormiddag op data: 27/04 – 04/05 – 11/05 – 18/05 – 01/06 – 08/06/2001
- Deelname aan studiedagen en werkbezoeken vanuit het RWOM:
 - 16/01/2001: studienamiddag m.b.t. NAH te Drongen
 - 26/01/2001: Interreg congres te Wachtebeke
 - 21/02/2001: Bezoek aan het OCMW Assenede
 - 06/03/2001: CM Meetjesland: voorstelling van het project: generische geneesmiddelen: even goed en minder duur.

- 09/05/2001: trefdag VVSG te Gent
 - Postacademische vorming 'Een toekomst voor ouderen: multidisciplinair bekeken' aan de KUL op 14/09 – 05/10 – 26/10 – 16/11 – 23/11 – 21/12/2001 – 25/01/2002
 - 21/09/2001: studiebezoek aan het WZC Sint-Jozef te Assenede
 - 26/09/2001: officiële opening van nieuwe SF in WZC Sint-Jozef Assenede
 - 05/10/2001: officiële opening van De Passage, Eeklo
 - 09/10/2001: informatievoormiddag i.v.m. de werking van OVOSIT
 - 07/12/2001: OBC De Waai
- Provinciaal georganiseerde vorming:
 - 19/06/2001: Infonamiddag Vlaams Fonds
 - 27/06/2001: forum PRATO

Netwerkvorming

- Boterhammen in de Kring (voor welzijnswerkers): Boterhammen in de Kring is een informeel ontmoetingsmoment voor welzijnswerkers.

Vanaf september 2001 krijgen organisaties de kans hun werking voor te stellen. Een aankondiging hiervan vindt plaats op de website www.meetjesland.be, via de verspreiding van een folder en via mailing.

Volgende organisaties gaven een voorstelling in 2001:

- 5 oktober 2001: De Sleutel, Eeklo
- 3 december 2001: De Passage, Eeklo

- Nieuwjaarsbijeenkomst op 12/01/2001 in CC Den Hoogen Pad te Adegem

- Permanent secretariaat voor vragen, praktische informatie, adressen, ...

OVERLEG

Werkgroep Integrale Jeugdhulpverlening

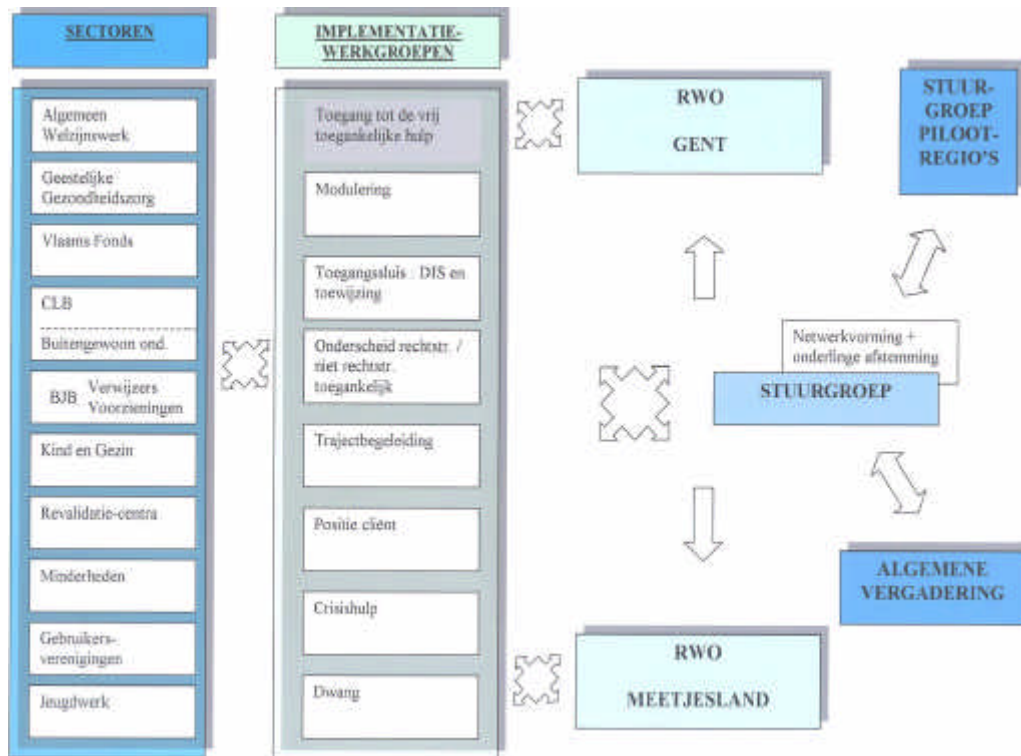
Voor de Minister van Welzijn, Gezondheid en Gelijke kansen, Mieke Vogels, is integrale jeugdhulpverlening een beleidsprioriteit. Via pilootprojecten wil ze het concept integrale jeugdhulpverlening in 3 regio's proefdraaien, om vervolgens de methode toe te passen in andere regio's. Samen met Antwerpen en Tongeren is het gerechtelijk arrondissement Gent (waar het Meetjesland deel van uitmaakt) verkozen tot pilootregio.

In de synthesesnota integrale jeugdhulpverlening van 26 juni 2000 wordt de strategie om de hulpverlening aan jongeren tot 25 jaar integraal te maken uitgelegd. Concreet betekent het dat de hulpaanbieders uit de zes sectoren van de integrale jeugdhulp gaan samenwerken, met name:

- Bijzondere jeugdbijstand
- Geestelijke Gezondheidszorg
- Algemeen welzijnswerk
- Centra voor leerlingenbegeleiding
- Vlaams Fonds voor integratie van personen met een handicap
- Kind en Gezin

In het Meetjesland was al enkele jaren een werkgroep actief. In september 2000 werd deze werkgroep uitgebreid met alle betrokken actoren, conform de beleidsnota van Minister Vogels. Door de erkenning van het gerechtelijk arrondissement Gent als pilootregio vindt het bestaande overleg in het Meetjesland op ruimere schaal en in nauw overleg met Regionaal Welzijnsoverleg (RWO) Gent plaats. Het secretariaat van deze pilootregio wordt gedragen door de Welzijnsraad Gent. Vanuit het kabinet van Minister Vogels zal een projectleider aangesteld worden om het geheel te coördineren en te sturen. In afwachting van deze aanstelling neemt Cyriel Craeghs (directeur De Waai) het voorzitterschap van de pilootregio op zich.

Een **regionale stuurgroep** werd samengesteld met een evenwichtige vertegenwoordiging van mensen uit de diverse sectoren. Deze stuurgroep werd bekrachtigd door de ruime groep actoren uit de pilotregio (6 juni 2001). De organisatorische voorbereiding van de stuurgroep gebeurt door een **dagelijks bestuur**, samengesteld uit volgende deelnemers: een vertegenwoordiger van het RWO, RWOM, permanente cel Oost-Vlaanderen, voorzitter stuurgroep, vertegenwoordiger van de Jeugdrechtbank en van het Comité Bijzondere Jeugdbijstand. De werkstructuur in de pilotregio:



In augustus 2001 werd een oproep gelanceerd tot deelname aan **implementatiegroepen**. Volgende werkgroepen werden samengesteld:

- Toegang tot de vrij toegankelijke hulp (neemt voorlopig geen actie gezien op Vlaams niveau nog geen rapport voorhanden is);
- Modulering;
- Toegangssluis: DIS en toewijzing;
- Onderscheid rechtstreeks/niet rechtstreeks toegankelijke hulp;
- Trajectbegeleiding;
- Positie cliënt;
- Crisis hulp;
- Dwang.

Vanuit de pilotregio worden de werkzaamheden gerapporteerd in de **Vlaamse stuurgroep pilotregio's**. Twee afgevaardigden nemen deel (wisselsysteem) om een stand van zaken weer te geven over de recente regionale ontwikkelingen. Er vond een Vlaamse stuurgroepbijeenkomst plaats op: 31/05 - 06/07 - 26/09/2001

In de pilotregio vonden volgende bijeenkomsten plaats:

- 15/01: invullen vragenlijst m.b.t. pilotregio
- 05/02: thema modulering
- 21/02: voorstelling van pilotregio in Gent
- 05/03: afspraken m.b.t. pilotregio
- 07/03: afspraken in de provincie m.b.t. pilotregio

- 19/03: thema vrij toegankelijke versus niet-vrij toegankelijke hulpverlening
- 19/04: afspraken samenstelling stuurgroep RWO Gent en RWO Meetjesland
- 07/05: recente informatiedoorstroming
- 31/05: voorbereiding algemene vergadering
- 06/06: algemene vergadering IJHV
- 25/06: installatievergadering stuurgroep pilootproject
- 29/06: werkbijeenkomst IJHV Meetjesland
- 24/07: regionale stuurgroep IJHV
- 04/09: regionale stuurgroep IJHV
- 12/09: regionale stuurgroep IJHV
- 19/09: dagelijks bestuur IJHV
- 25/09: implementatiegroepen IJHV
- 05/10: regionale stuurgroep IJHV
- 11–12/10: residentieel seminarie IJHV
- 25/10: regionale stuurgroep IJHV
- 09/11: regionale stuurgroep IJHV i.f.v. uitwerking projectfiches
- 04/12: werkbijeenkomst IJHV Meetjesland m.b.t. uitwerking RAP
- 13/12: regionale stuurgroep IJHV

Gezien het belang van een snelle informatiedoorstroming werd een website operationeel gemaakt. Binnen de website van het Meetjesland www.meetjesland.be was reeds een afzonderlijke pagina m.b.t. Integrale Jeugdhulpverlening opvraagbaar.

Met de erkenning als pilootregio nam de stuurgroep de beslissing om voor het gehele gerechtelijk arrondissement een website te ontwikkelen. Deze is toegankelijk via het adres: <http://users.pandora.be/ijhvgent/>. Ook op provinciaal niveau wil men de communicatie tussen de pilootregio en de niet-erkende regio's bewaren door de ontwikkeling van een webpagina:

www.oost-vlaanderen.be/jeugd/subsidiesbijzonderejeugdbijstand

Op Vlaams niveau worden de recente ontwikkelingen weergegeven op: www.jeugdhulp.vlaanderen.be.

Met de regionale stuurgroep werden op 14 november 2001 drie projectfiches voor de pilootregio uitgewerkt. Eén actieplan m.n. de oprichting van een **Regionaal Aanmeldingspunt (RAP)**, richt zich op een subregio van de pilootregio m.n. naar het Meetjesland.

De doelstelling van dit RAP is Jongeren, ouders en hulpverleners één herkenbare plaats te bieden waar ze direct informatie, advies m.b.t. het hulpaanbod kunnen krijgen.

Iedere hulpaanbieder die binnen de regio werkt rond onthaal en screening wordt betrokken, zodat samenwerking en afstemming groeit. Op deze manier wordt naar de cliënt toe een garantie tot een hulpadvies (meest geëigend antwoord op hulpvraag) geboden.

Werkgroep NAH

Aangezien de bestaande opvang voor personen met een NAH in de regio ontoereikend was, werden een aantal verenigingen en voorzieningen in het Meetjesland samengebracht om tot de realisatie van een dagcentrum voor personen met een niet-aangeboren hersenletsel te komen.

- Het initiatief voor een dergelijke voorziening in de regio werd geïntroduceerd door Gehandicaptenwerking Kreekenland (Assenede). Zij maakten het dossier aanhangig bij diverse partijen en vonden in vzw De Vierklaver een geschikte voorziening om dit project te realiseren.
- vzw De Vierklaver Landegem/Adegem diende een aanvraag in bij het Vlaams Fonds voor de erkenning van een dagcentrum voor personen met een NAH. Het dagcentrum werd erkend voor 8 plaatsen. Het project Hannah werd in het voorjaar van 2001 opgestart en verhuisde naar zijn nieuwe locatie in de Bogaerde te Maldegem in het najaar 2001.
- Omwille van de meervoudigheid en de complexiteit van de problematiek wordt vzw De Vierklaver bijgestaan door een stuurgroep die samengesteld is uit alle betrokkenen die met deze doelgroep werken:
 - Begeleidingscentrum Eeklo: Piet Meesters

- CAW Christelijke Mutualiteit: Dirk Van Hoye
 - CBK-GWK: Marc Dhaeze en Frank Van de Poele
 - Coma vereniging: Gilbert Cordenier
 - De Vierklaver: Gaby Van Landschoot
 - Dienst Welzijn & Gezondheid - Provincie Oost-Vlaanderen: Mieke Van Opstal
 - Dienstverleningscentrum Bernadette: Ria De Keyser
 - WZC St. Elisabeth: Josiane De Vuyst
 - Heilig Hart-kliniek: Jan Depestele
 - Heilig Hart-kliniek - Revalidatiecentrum
 - Permanente cel Welzijn Provincie O-Vl.: Gilbert Verleye
 - Psychiatrisch ziekenhuis Sint-Jan Eeklo: Marc Van Hauwenhuyze
 - Similes POPOV GGZ
 - Ondersteuning vanuit het Regionaal Welzijnsoverleg Meetjesland: Jan Willems en Krista Hostens
- Gehandicaptenwerking Krekenland en vzw Coma hebben zich verenigd onder de vzw Nahulp. Zij bieden een activiteiten aanbod voor volwassenen met een niet-aangeboren hersenletsel om hen de mogelijkheid te geven andere personen te ontmoeten met een soortgelijke handicap. Hun aanbod is geïntensifieerd van driewekelijks tot wekelijks.
 - De doelgroep en de werkwijze van beide initiatieven: De Vierklaver en Nahulp beogen dezelfde doelgroep. De instap tot beide initiatieven daarentegen is wel verschillend: instappen in De Vierklaver is moeilijk en hoogdrempelig (PEC-beslissing, inschrijving op Centrale Wachtlijst, administratieve papiermolen, ...); instappen in GWK is gemakkelijk en laagdrempelig (geen VF erkenning, geen kosten, geen administratieve formaliteiten). Een duidelijke profilering van beide initiatieven is noodzakelijk om zo de doelgroep toe te laten een gerichte keuze te maken voor ofwel Hannah ofwel GWK.
 - Gezien de complementariteit overleggen beide initiatieven regelmatig met elkaar en rapporteren op het Regionaal Overleg Gehandicaptenzorg Meetjesland.
 - Specifieke bijeenkomst: 15/06/2001

Op provinciaal niveau werd een denktank opgericht om na te gaan hoe de resultaten van Prof. Brusselmans in de praktijk kunnen gebracht worden. Voor het Meetjesland zetelen 2 organisaties in deze werkgroep nl. De Vierklaver (Gaby Van Landschoot) en GWK (Frank Van de Poele).
Bijeenkomsten op 22/02 – 15/06 – 12/11/2001

Werkgroep OCMW overleg

Op de algemene vergadering van het RWOM werd het belang van de intergemeentelijke samenwerking aan bod gebracht. Als resultante hiervan is er bereidheid bij de diverse OCMW's om op systematische wijze bijeenkomsten te organiseren. Eind augustus 2001 nam het OCMW van Eeklo, in samenspraak met het RWOM, het initiatief om alle OCMW's uit de 11 gemeenten van het Meetjesland, uitgebreid met Evergem en Zelzate uit te nodigen. Dit resulteerde in volgende ontmoetingen:

- 09/10: bijeenkomst met voorzitters en secretarissen (OCMW Maldegem): verkennende bijeenkomst en bepaling van thema's.
- 04/12: bijeenkomst voorzitters (OCMW Zomergem): behandeling van thema's: schaalvergroting gezinszorg, wat met het SIF na 2002, schuldbemiddeling, ...
- 13/12: bijeenkomst secretarissen (OCMW Assenede)

Ook op provinciaal niveau is de interesse groot om OCMW overleg actief te ondersteunen. Hiervoor zal een gebiedsgerichte werker aangeworven worden die in de diverse regio's een inhoudelijke ondersteuning kan bieden.

Werkgroep Integraal Ouderenbeleid

In de schoot van het Regionaal Welzijnsoverleg Meetjesland (RWOM) werd in september 2000 een werkgroep ouderenbeleid opgericht om na te gaan of besturen, voorzieningen en verenigingen voldoende rekening houden met ouderen en voorzien zijn op een belangrijke groei van deze groep. Na het Internationaal jaar van de Ouderen (1999) willen de actoren in het Meetjesland nagaan wat er praktisch nodig is in het Meetjesland om daadwerkelijk te komen tot een samenleving voor alle leeftijden.

De werkgroep wil in de eerste plaats nagaan wat **de streek zelf** (voorzieningen, lokale besturen, huisvestingsmaatschappijen, verenigingen, ...) moet en kan doen om het hoofd te bieden aan de ouderen en hun recht op een volwaardige levenskwaliteit.

Het overleg moet resulteren in:

- **een langetermijnvisie** op ouderenbeleid in het Meetjesland;
- een concreet **actieprogramma** waarin diverse partijen uit de streek een engagement nemen;
- een lijst van **aanbevelingen** voor groeiperingen die zullen gevraagd worden op bepaalde terreinen een inspanning te doen.

Samenstelling en bijeenkomsten van de werkgroep/stuurgroep

Er werd een ruime werkgroep samengesteld met experts en vertegenwoordigers van diverse sectoren. Uit deze ruime werkgroep werd een stuurgroep gedistilleerd waarbij elke sector vertegenwoordigd is (sector residentiële bejaardenzorg, thuiszorg, OCMW besturen, sector gehandicapten, socio-culturele verenigingen en voorzieningen, sector wonen, sector vorming en provinciebestuur).

Er wordt afwisselend met de ruime groep en met de stuurgroep samengekomen.

Op volgende data werd een bijeenkomst georganiseerd:

- 24/01: ruime werkgroep m.b.t. visie over ouderenbeleid
- 09/03: stuurgroep ouderenbeleid
- 27/03: stuurgroep ouderenbeleid
- 25/04: ruime werkgroep
- 01/06: ruime werkgroep
- 26/06: hearing ouderenbeleid met alle leden van de algemene vergadering RWOM.

Stand van zaken

De werkzaamheden van de commissie startten in september 2000.

Eind juni 2001 werd tijdens een hearing een voorlopig rapport gepresenteerd aan de leden van de algemene vergadering.

Het rapport bevat volgende onderdelen:

- Interne Analyse
- Externe Analyse
- Sectoranalyse
- Langetermijnopties (visie)
- Acties op de korte termijn

De inbreng van de deelnemers aan deze hearing werd door het secretariaat verwerkt.

Begin 2002 zal het voorlopig document ook voorgelegd worden aan de ouderen zelf. Daartoe zullen drie hearings worden georganiseerd, gespreid over het Meetjesland.

Op basis van deze ontmoetingen zullen de stuurgroep en de werkgroep het document finaliseren en begin juni 2002 voorstellen in het Meetjesland.

Naast de provincie Oost-Vlaanderen, zegde ook Minister Vogels haar steun toe aan het ouderenbeleidsplan. Niet zozeer voor de opmaak, **wel voor de realisatie van een aantal acties uit het plan.** De steun van het kabinet van Minister Vogels bedraagt 500.000 bef en zal conform de afspraak met het kabinet aangewend worden voor volgende acties:

- Afwerking van het Ouderenbeleidsplan en voorstelling in de regio
- Realisatie van gemeentelijke ouderenbeleidsplannen
- Uitbouw van multifunctionele centra in de kernen (woon- en zorgcentra nieuwe stijl)
- **Regionale afstemming in de zorg**
- Postacademische vorming ouderenbeleid

De coördinator van het RWOM volgde een postacademische vorming aan de KUL m.b.t. ouderenbeleid waar volgende thema's werden behandeld aan de hand van diverse lezingen:

- 14/09/2001: ouderen en rechten in de 21^{ste} eeuw
- 05/10/2001: recht op inkomen, recht op arbeid
- 26/10/2001: recht op welzijn en gezondheid, recht op veiligheid
- 16/11/2001: recht op wonen, recht op mobiliteit
- 23/11/2001: recht op maatschappelijke en politieke participatie, recht op ontwikkeling en vorming
- 21/12/2001: discussieronde
- 25/01/2002: presentatie van de werkstukken van de deelnemers

Regionaal Overleg Gehandicaptenzorg Meetjesland (ROGM)

In het Meetjesland was er een sectoraal comité gehandicapten actief. Door de wijzigingen in het Vlaams Fonds m.b.t. het indienen van vergunningen werd vanaf september de samenstelling van de werkgroep uitgebreid met verwijzers en gebruikersverenigingen. Dit nieuw comité, voortaan Regionaal Overleg Gehandicaptenzorg Meetjesland genoemd, organiseert het overleg rond zorgafstemming. Vergunningsaanvragen worden op afgesproken momenten met de partners in de regio besproken. Bedenkingen en bemerkingen worden geformuleerd. De integrale verslaggeving hiervan wordt doorgestuurd naar het Vlaams Fonds die een beslissing neemt. Deze verslaggeving is eveneens raadpleegbaar op de website van de provincie (www.oost-vlaanderen.be).

Naast de drie vastgelegde momenten voor vergunningenoverleg is er ook de mogelijkheid om specifieke thema's voor de regio aan te kaarten (kortopvang, zorgtrajectbegeleiding, PAB, ...).

In 2001 werden bijeenkomsten voorzien op:

- 22/01: opvolging vergunningenoverleg in het kader van het Vlaams Fonds , bespreking van projectfiches
- 19/02: zorgtrajectbegeleiding
- 05/03: ad hoc werkgroep zorgtrajectbegeleiding
- 26/03: doornemen van de ontwerptekst ter indiening van pilootproject ZTB
- 14/05: vergunningenoverleg
- 19/06: bijeenkomst in de provincie met alle projectaanvragers Zorgtrajectbegeleiding
- 20/06: informatienamiddag Vlaams Fonds (provinciaal)
- 17/09: vergunningenoverleg
- in voorbereiding: bespreking nota rond regionale zorgplanning

Waar aangewezen worden conclusies en suggesties gesignaleerd naar de overheid, Vlaams Fonds, ...

Naast de regionale werkgroep zijn een aantal werkgroepen op provinciaal niveau actief waar deelnemers uit het Meetjesland participeren:

- Werkgroep Zorgplanning: bijeenkomst op 21/06 – 19/09 – 22/10 – 04/12/2001
- Werkgroep Centrale Wachtlijst minderjarigen: bijeenkomst op 11/05 – 28/06 – 11/09 – 27/09 – 05/10 – 16/10 – 13/11/2001 – 11/12/2001
- Expertisegroep NAH: 22/02 – 15/06 - 12/11/2001
- Provinciale stuurgroep gehandicapten: 02/02 – 08/03 – 20/06 – 08/11/2001

Werkgroep vrijwilligers

In deze werkgroep werd hoofdzakelijk aandacht geschonken aan het statuut van de vrijwilliger en de wettekst die hiervoor ontworpen wordt. Met de betrokkenen wordt nagegaan hoe de werking met en de omkadering van vrijwilligers is binnen welzijns- en gezondheidsinstellingen.

Er werden bijeenkomsten voorzien op:

- 21/02: bespreking voorstel tot decreet
- 11/06: voorstelling van 2 vernieuwde brochures door de Koning Boudewijnstichting in Salons Mimosa te Eeklo.
- Vrijwilligerswerk, wat kan, mag en moet
- Tandem, samenwerking van vereniging en gemeente

Door het Provinciaal Steunpunt Vrijwilligerswerk werd een vormingsprogramma georganiseerd (september-oktober 2001): 'Een vrijwilligersmanagement voor organisaties'. Aan deze vormingssessie namen verschillende partners uit de regio deel.

In het voorjaar 2002 wordt de cursus georganiseerd in het RWOM op data van 10/01 – 17/01 – 24/01 – 31/01/2002 telkens van 9u30 – 16u30.

Oprichting Onthaalbureau Meetjesland

Organisatie van 3 bijeenkomsten met PICO (Provinciaal Integratiecentrum voor Oost-Vlaanderen) in het kader van de oprichting van een onthaalbureau voor nieuwkomers in het Meetjesland.

- Bijeenkomst op 11 juni 2001 in Salons Mimosa te Eeklo: nagaan van de zinvolheid voor een inburgeringsproject in het Meetjesland.
- Bijeenkomst op 6 september 2001 in het Stadhuis te Eeklo. Veertien gemeentes verlenen hun medewerking aan de oprichting van het onthaalbureau Meetjesland met name de 11 gemeenten van het Meetjesland uitgebreid met Zelzate, Wachtebeke en Evergem.
- De subsidieaanvraag werd door PICO i.s.m. het RWOM voorbereid en door het stadsbestuur van Eeklo ingediend bij Minister Vogels eind september 2001. Eind oktober 2001 besliste de Minister een subsidie toe te kennen van 62.703 Euro voor de oprichting van een onthaalbureau en de begeleiding van 30 nieuwkomers op jaarbasis.
- Bijeenkomst op 21 november 2001 om afspraken te maken voor de aanwerving van een trajectbegeleider en de inrichting van een kantoor.
- Selectie van de jobconsulent op (Ellen De Beule)

SIGNAALFUNCTIE

Het RWOM neemt een signaalfunctie waar t.a.v. de Vlaamse overheid, de provincie of de lokale besturen. Naar aanleiding van een bijeenkomst ROG m.b.t. kortopvang in het Meetjesland werd een schrijven gericht aan Minister Vogels.

Bij de Integrale Jeugdhulpverlening werd het gerechtelijk arrondissement Gent genomineerd als pilootregio. Het Meetjesland maakt hiervan deel uit. Met alle betrokken actoren van het Meetjesland werd een vragenlijst ingevuld ter motivatie. Samen met de ontwerp tekst van het RWO Gent werden deze bemerkingen gebundeld in één ontwerpnota en doorgestuurd naar het Ministerie van de Vlaamse Gemeenschap.

Naar aanleiding van het afspringen van de fusiegesprekken tussen de H. Hartkliniek van Eeklo en het Elisabethziekenhuis van Sijsele, sloot het RWOM zich aan bij het standpunt van het Streekplatform Meetjesland. Dit standpunt werd ook bezorgd aan Minister Vogels en heeft er toe bijgedragen dat de klinieken na nieuwjaar 2002 opnieuw rond de tafel gingen zitten.

SOCIALE KAART

Het actueel houden van **de geïnformatiseerde sociale kaart** gebeurt tot op heden door Karin Van Maldergem van het CAW De Visserij te Eeklo. Dit verloopt in nauwe samenwerking met het secretariaat van het RWOM.

De deelname aan de redactieraad van de sociale kaart gebeurt in onderlinge afspraak tussen Karin Van Maldergem en Krista Hostens (RWOM).

Redactieraad geïnformatiseerde sociale kaart: bijeenkomst op 16/01 – 07/02 – 16/03 – 22/05 – 17/09 – 07/11/2001.

In samenwerking met de provincie Oost-Vlaanderen is een hernieuwde sociale contactgids voor het Meetjesland uitgewerkt. Deze contactgids komt er op vraag van de hulpverleners zelf om snel een adres of contact op te zoeken. De presentatie van de contactgids vindt plaats op de nieuwjaarsbijeenkomst van 17 januari 2002.

2.2.5. Regionaal Welzijnsoverleg regio Gent

Situering

Voor de uitvoering van het besluit Regionaal Welzijnsoverleg van december 1997 besloot het provinciebestuur Oost-Vlaanderen om per bestuurlijk arrondissement een ankerpunt aan te duiden om het Regionaal Welzijnsoverleg in die regio op gang te trekken. Voor de regio Gent werd Welzijnsraad Gent vzw aangeduid als ankerpunt. In de loop van 1999 ging het Regionaal Welzijnsoverleg binnen de regio Gent van start.

Binnen de provinciale adviserende stuurgroep werd aan de ankerpunten de mogelijkheid gelaten om te kiezen voor een ontwikkeling van het Regionaal Welzijnsoverleg tussen de piste van de 'hulpverleners–veldwerkers' en de piste van de 'beleidsmensen'. De Welzijnsraad koos van bij aanvang voor de beleidspiste. Dit impliceert dat getracht wordt zoveel mogelijk de beleidsmensen van de verschillende welzijnsorganisaties te bereiken. Het hulpverlenersniveau wordt geenszins geminimaliseerd, maar het bestuur van het Regionaal Welzijnsoverleg in Gent is er van overtuigd dat deze piste in de aanvangsfase strategisch minder opportuun is in een complexe regio als Gent.

Eind 2001 is het Regionaal Welzijnsoverleg dermate sterk uitgebouwd dat de eerder genomen optie van de Welzijnsraad om qua structuur samen te gaan met het Regionaal Welzijnsoverleg in een concreet stadium komt.

Werkingsgebied

In de indeling van een ankerpunt per bestuurlijk arrondissement werd één aanpassing doorgevoerd: een aantal gemeentes die onder het arrondissement Gent vallen maar in de realiteit nauwer aansluiten bij het Meetjesland werden toegevoegd aan het Regionaal Welzijnsoverleg Meetjesland.

Niettegenstaande de regionale verschillen qua oppervlakte, inwoners en voorzieningen, werd beslist om in deze fase geen onderscheid te maken in de ondersteuning van de verschillende regio's om niet te vervallen in oeverloze discussies of zoektochten naar valabele criteria. Deze keuze benadeelde het Regionaal Welzijnsoverleg in de regio Gent dat bij elk mogelijk criterium als grootste regio naar voor zou gekomen zijn.

Het Regionaal Welzijnsoverleg regio Gent omvat 16 gemeenten en telt circa 440.000 inwoners:

De gemeenten: De Pinte, Deinze, Destelbergen, Evergem, Gavere, Gent, Lochristi, Melle, Merelbeke, Moerbeke-Waas, Nazareth, Oosterzele, Sint-Martens-Latem, Wachtebeke, Zelzate en Zulte.

De Regio Gent is daarmee de grootste regio uit de provincie Oost-Vlaanderen.

Het aantal voorzieningen in de regio Gent (52,6 % van het totaal in de provincie) is naar verhouding hoger dan het percentage inwoners in de regio Gent (32,6 %). Deze cijfers kunnen slechts gedeeltelijk gerelativeerd worden door te wijzen op een aantal voorzieningen die in Gent gelegen zijn maar een ruimer werkgebied hebben en niet als louter Gentse voorzieningen kunnen omschreven worden. Dit geldt bv. voor provinciediensten of voorzieningen van de Vlaamse Gemeenschap. Dit heeft ondermeer te maken met de aantrekkingskracht van steden voor kansarmen en mensen die binnen een landelijk gebied om welke reden dan ook in een sociaal isolement terechtkomen.

De verschillende regio's krijgen dezelfde financiële ondersteuning niettegenstaande de duidelijke verschillen.

Het strekt tot eer van het Regionaal Welzijnsoverleg Regio Gent dat het zich in dat verband bij de start van het RWO solidair heeft opgesteld t.o.v. de andere regio's.

Samen met het provinciebestuur zijn in 2001 de eerste stappen ondernomen om naar concrete samenwerking/afspraken/middelen met de Stad en het OCMW Gent toe te werken.

Structuur

De recente ontwikkelingen inzake de integrale jeugdhulpverlening en de grotere draagkracht en legitimering dat het Regionaal Welzijnsoverleg hierdoor heeft gekregen, heeft er toe geleid dat in de loop van 2001 sterk aan de (toekomstige) structuuruitbouw is gedacht en gewerkt. Die structuur zal in de loop van 2002 gefinaliseerd worden worden.

Stuurgroep

De huidige stuurgroep RWO Gent is samengesteld uit sleutelfiguren van de 9 sectoren die in het RWO-besluit vermeld zijn.

Het bestuur heeft in 2001 vergaderd op: 23 januari, 17 april, 19 juni, 18 september en 20 november.

Preprojectfiches

In het verleden werkte het Regionaal Welzijnsoverleg met projectfiches, die voorbereid werden via preprojectfiches. In de loop van 2001 werden geen nieuwe preprojectfiches ontwikkeld gezien de grote werkdruk bij integrale jeugdhulpverlening.

Projectfiches

Volgende projectfiches werden ontwikkeld aan de hand van de discussie binnen het bestuur:

- In kaart brengen zorgcircuit kinderen en jongeren Regio Gent
- Materiële hulpverlening

Verder in het activiteitenverslag komt duidelijk naar voor dat door de ontwikkelingen van integrale jeugdhulpverlening en de cruciale rol die het Regionaal Welzijnsoverleg daarbij gespeeld heeft er te weinig tijd kon vrijgemaakt worden om de projecten te concretiseren.

Reorganisatie

Naar aanleiding van de ontwikkelingen in de **integrale jeugdhulpverlening** drong zich in de loop van het jaar een herziening van de structuur op. Zoals bekend werd begin 2001 het gerechtelijk arrondissement Gent door de Minister als pilootregio IJHV erkend. Om het ganse gebied te kunnen omvatten en de opdracht te kunnen opnemen, gingen RWO Meetjesland en RWO Gent hiertoe een samenwerkingsakkoord aan. In afspraak met RWOM werd beslist dat het Regionaal Welzijnsoverleg Regio Gent als juridische structuur zou dienen voor integrale jeugdhulpverlening, op voorwaarde van de oprichting van een gemeenschappelijk beheerscomité. Gezien het Regionaal Welzijnsoverleg regio Gent zelf geen juridische structuur heeft en op dat vlak gedragen wordt door Welzijnsraad Gent vzw, treedt de Welzijnsraad als rechtspersoon op voor o.m. het werkgeverschap van de personeelsleden integrale jeugdhulpverlening (met uitzondering van de projectleider).

De schematische voorstelling van die constructie:

Werking

LEDENWERKING

Nieuwsbrief

Het Gents Welzijnsnieuws heeft een oplage van 1.700 exemplaren. Het tijdschrift wordt driemaandelijks uitgebracht en brengt informatie over het Regionaal Welzijnsoverleg, wijzigingen binnen de sector en korte berichten die van belang zijn voor de regio.

OVERLEG

Regionaal Overleg Gehandicapten (ROGG)

In de loop van september 2000 werden de door het Vlaams Fonds vooropgestelde wijzigingen inzake het indienen van vergunningen geconcretiseerd binnen de regio Gent. Vergunningsaanvragen worden op afgesproken momenten met de voorzieningen, verwijzers en gebruikersverenigingen uit de regio besproken. Bedenkingen en opmerkingen worden geformuleerd. De integrale verslaggeving hiervan wordt doorgestuurd naar het Vlaams Fonds die

een beslissing neemt. Deze verslaggeving is eveneens raadpleegbaar op de website van de provincie Oost-Vlaanderen.

Naast de basisopdracht inzake de bespreking van erkennings- en uitbreidingsaanvragen wordt getracht een open forum te creëren met gebruikers, verwijzers en voorzieningen uit de regio. Er worden ook verschillende opvolgingspunten ingebouwd zoals integrale jeugdhulpverlening, werkgroep zorgplanning en de provinciale stuurgroep.

De vergaderingen vond plaats op 22 januari 2001, 21 mei 2001 en 24 september 2001.

Zorgcircuit kind & jongere

De projectgroep Zorgcircuit kind & jongere ging van start op 7 november 2000. De projectgroep stelde voor om de regio Gent als kandidaat voor te dragen voor integrale jeugdhulpverlening. Gezien de Vlaamse Gemeenschap zich duidelijk richtte naar gerechtelijke arrondissementen werd een samenwerking uitgebouwd met het RWO Meetjesland.

Half februari werd bekendgemaakt dat het gerechtelijk arrondissement aangeduid werd als pilootregio. In de daaropvolgende weken werd gewerkt naar een vlotte omschakeling van de projectgroep naar een werking integrale jeugdhulpverlening.

Er waren vergaderingen op 9 januari, 18 januari, 5 maart, 22 maart, 29 maart. Daarnaast werden ook verschillende formele en informele contacten met diverse sectoren, zoals bv. Jeugdrechtbank (16 januari), residentiële geestelijke gezondheidszorg (26 januari en 27 april), RWO Meetjesland (7 maart), Sociaal hogeschool Artevelde (17 april).

Integrale jeugdhulpverlening

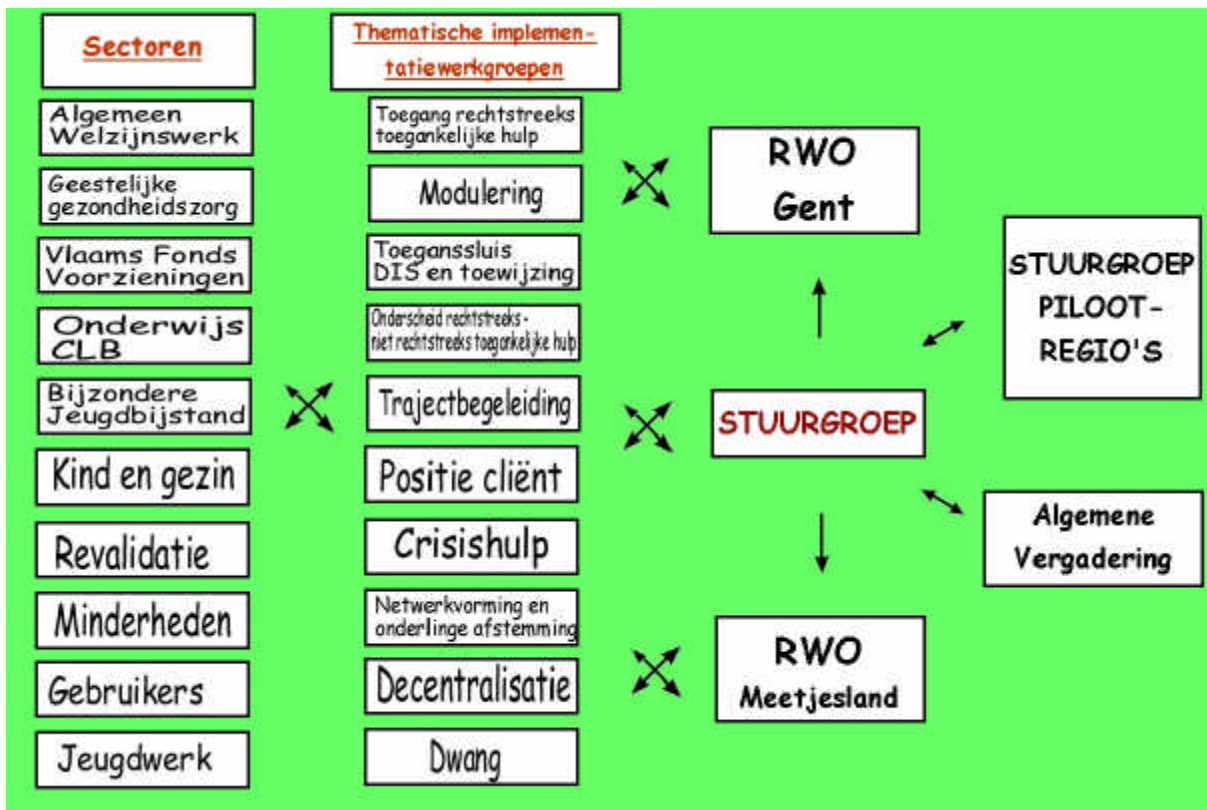
Integrale jeugdhulpverlening heeft de geplande werking voor 2001 grondig doorkruist. De uitbouw woog zwaar door en andere activiteiten werden deels verwaarloosd. Toch was dit meer dan gerechtvaardigd en bewijst eveneens de meerwaarde die het Regionaal Welzijnsoverleg kan bieden: het Regionaal Welzijnsoverleg moet trachten als platform in te spelen op enerzijds vragen uit de sector naar structureel overleg en anderzijds op beleidsevoluties. Het is de taak van een Regionaal Welzijnsoverleg om klaar te staan als dergelijke opportuniteiten zich aanbieden. Het Regionaal Welzijnsoverleg heeft hiermee de nodige legitimiteit uitgebouwd om de verschillende partners samen te brengen, met onmiddellijke positieve gevolgen voor de regio.

Door de erkenning van het gerechtelijk arrondissement Gent als pilootregio werd de werking van de projectgroep "Zorgcircuit kind & jongere" als aparte werking stopgezet. De werking integrale jeugdhulpverlening loopt samen met het RWO Meetjesland. Het secretariaat wordt waargenomen door het RWO Gent.

Het betekent echter wel dat vermeden werd dat voor integrale jeugdhulpverlening een apart circuit zou opgebouwd worden, maar dat er ook een onmiddellijke aansluiting voorzien is naar het ruimer kader van Regionaal Welzijnsoverleg. In dat opzicht heeft de energie van zowel Provinciebestuur Oost-Vlaanderen, RWO Meetjesland en RWO Gent een belangrijke stimulans gegeven voor een lange termijn werking.

Een regionale stuurgroep werd samengesteld uit vertegenwoordigers van de 6 in de synthesesnota van de Vlaamse Gemeenschap vernoemde sectoren.

Schematische voorstelling van de werkstructuur in de pilootregio:



De ruime sector werd geïnformeerd op 21 februari, 6 juni en 25 september.

De stuurgroep kwam samen op 25 juni, 4 september, 12 september, 5 oktober, 25 oktober, 13 december en 18 december.

In augustus werd een oproep gelanceerd tot deelname aan de implementatiegroepen.

Deze oproep vond een grote weerklank op lokaal vlak. Niet minder dan 135 waren aanwezig uit de 6 in het strategisch plan vermelde sectoren én aanverwante sectoren, zoals de lijst van de aanwezige organisaties illustreert.

Albezon, Begeleid Wonen CAW Artevelde, Begeleidingstehuis Blij Leven, Begeleidingstehuis Sint-Jan-Baptist, Bemiddelingscommissie, Blij Leven, CAB, CAW Artevelde, CAW Artevelde - De Schelp, CAW Artevelde - Teambegeleider Habbekrats, CAW Visserij, CAW Visserij - afdeling Huize Emmaüs, Centrum Algemeen Welzijnswerk Artevelde, Centrum Geestelijke Gezondheidszorg, Centrum voor Ambulante Begeleiding, Centrum voor Ontwikkelingsstoornissen (COS), CGG Deinze - Gent - Eeklo, CGG Eclips, CGG Gent-Eeklo-Deinze, CKG Hof ter Linden, CKG Kinderkasteeltje, CKG Zonneheuvel, CLB Gemeenschapsonderwijs Deinze-Eeklo, CLB GO Gent, Comité Bijzondere Jeugdzorg, Dagcentrum De Twijg, DC Meetjesland (Blij Leven), De Cocon, De Cocon - Crisishulp aan huis, De Cocon - Thuisbegeleiding, De Sloep, De Waai, Dienst Alternatieve sanctie en voogdijraad, Dienst Gezinsplaatsing sociaal centrum, El Paso, Gemeenschapsinstelling De Zande, Gemeenschapsinstellingen, Guidance, Hadron, Hadron - De Betsberg, Interstedelijk CLB, JAC - CAW Artevelde, Jeugdrechtbank, Jongerenhuis, Kind & Gezin, Kind & Gezin - Teamverantwoordelijke Lokeren-Dendermonde-Sint-Niklaas, Kind & Gezin - Teamverantwoordelijke Wetteren - Zottegem, KOC Sint-Gregorius, KOC Sint-Gregorius, LEJO, Liaan, Lionshulp, OBC De Waai, OC Sint-Gregorius, OC Sint-Jozef, OCMW Dienst Jeugd, OCMW Gent - Dienst Jeugd, OOC De Waai, Open Haard, Opvang, PC Caritas, PC Caritas Kinderpsychiatrie De Kaap, PC Wagenschot, PopovGGZ, Preventief Zorgcentrum Brugse Poort, Preventief Zorgcentrum Kind & Gezin, Provinciaal Evaluatie Commissie (PEC), Provincie Oost-Vlaanderen - RWO, Regiohuis Deinze, Revalidatiecentrum Ter Kouter, RISO Gent, ROPPOV, Sint-Gregorius, Sociale Dienst van de Jeugdrechtbank, Stappen, Stedelijk CLB, Stedelijke Integratiedienst, Steevliet, Tehuis Martens - Sotteau, Tehuis Martens-Sotteau Dagcentrum Letha, Vertrouwenscentrum Kindermishandeling, Vrij CLB, Vrij CLB Deinze, Vrij CLB Eeklo, Vrij CLB Gent, Wagenschot.

Vanuit de implementatiegroepen werden projectvoorstellen geformuleerd naar de Vlaamse Gemeenschap waaruit, op een residentieel seminarie in oktober, 3 concrete projecten gedistilleerd werden. In de daaropvolgende maanden werd vooral gewerkt aan de verschillende vereisten om die projecten operationeel te maken.

Op basis van de ervaring die ondertussen opgebouwd wordt binnen integrale jeugdhulpverlening kunnen ook andere overleggen opgestart worden, zoals crisisopvang (een project binnen integrale jeugdhulpverlening met verschillende gelijklopende partners voor de hulpverlening aan volwassenen), regionaal aanmeldingspunt (binnen integrale jeugdhulpverlening wordt dit uitgevoerd in het Meetjesland, maar binnen de regio Gent moet het mogelijk zijn om ondertussen al een aantal voorbereidende gesprekken te hebben met de belangrijkste actoren op dat domein, zoals CAW, Kind & Gezin en OCMW). Een regionaal OCMW-overleg zal daar vermoedelijk voor nodig zijn.

Tot slot moet benadrukt worden dat op het vlak van integrale jeugdhulpverlening een goede communicatie en informatiedoorstroming essentieel is om zoveel mogelijk partners bij het proces te betrekken. Als enige van de drie pilootregio's werd in Gent-Meetjesland een website uitgebouwd: <http://users.pandora.be/ijhvgent/>

In de pilootregio vonden volgende bijeenkomsten plaats:

- 31 mei: voorbereiding algemene vergadering
- 6 juni: algemene vergadering
- 25 juni: installatievergadering stuurgroep pilootproject
- 4 september: regionale stuurgroep pilootproject
- 12 september: regionale stuurgroep pilootproject
- 25 september: opstart implementatiegroepen
- 5 oktober: regionale stuurgroep pilootproject
- 11 en 12 oktober: residentieel seminarie
- 23 oktober: implementatiegroep crisishulpverlening
- 25 oktober: regionale stuurgroep pilootproject
- 25 oktober: implementatiegroep participatie van de cliënt
- 9 november: regionale stuurgroep pilootproject
- 21 november: implementatiegroep participatie van de cliënt
- 4 december: implementatiegroep crisishulpverlening
- 13 december: regionale stuurgroep pilootproject
- 20 december: implementatiegroep participatie van de cliënt

Regionale Zelfhulpgroepen

In de regio Gent bestaat er al een jarenlange traditie inzake overleg van zelfhulpgroepen. Dit overleg groeide in de schoot van Welzijnsraad Gent en wordt verder mee opgenomen door het RWO Gent.

Er wordt reeds op verschillende terreinen gewerkt aan de relatie tussen de professionele en doelgroepondersteunende organisaties. Met doelgroepondersteunende organisaties worden die initiatieven bedoeld die trachten rechtstreeks contact te hebben met en ondersteuning bieden aan de doelgroep. Zij werken met de groep voor zover ze zelf niet tot de doelgroep behoren. Doelgroepondersteunende organisaties staan naast aanbodscheppende organisaties: dit zijn initiatieven die een aanbod trachten te bieden op tekorten die de burger ervaart, zowel op materieel, financieel, gezondheid en psychisch vlak. Het merendeel van de welzijnsorganisaties kan beschouwd worden als aanbodscheppende organisaties.

Binnen het Overleg Gentse Zelfhulpgroepen worden twee pistes gevolgd: enerzijds is er de ondersteuning en informatieuitwisseling, anderzijds is er de bekendmaking van de werkvorm 'zelfhulp' en van de concrete Gentse zelfhulpgroepen naar de professionele sector.

Dit vertaalt zich in de gewone activiteiten van het Overleg Regionale Zelfhulpgroepen, die onder de vorm van de tweemaandelijks, inhoudelijke thema-avonden, tracht de doelgroepondersteunende organisaties een platform te geven voor ervaringsuitwisseling en informatiedoorstroming. Daarom wordt voornamelijk gewerkt rond diverse concrete vragen die er leven binnen zelfhulpgroepen.

Het overleg kwam samen op 29 januari, 26 maart, 28 mei, 25 september en 18 december.

Werkgroep materiële hulpverlening

Er bestaan traditioneel verschillende materiële hulpverleningsdiensten in de regio Gent. De afgelopen jaren zijn een aantal onder hen zich specifiek gaan organiseren als Kringloopcentra, een aantal anderen blijven op vrijwillige basis werken voor een bepaalde regio.

Alhoewel dit als één sector zou kunnen beschouwd worden, en we in feite niet over intersectoraal overleg kunnen spreken, merken we dat heel wat sectoren rechtstreeks of onrechtstreeks met de materiële hulpverleningsdiensten te maken hebben.

In de praktijk zien we dat een aantal organisaties specifieke voorwaarden stellen t.a.v. de potentiële cliënt, zoals bv. naar wijk, inkomen, aard van het inkomen, ...

Het doel is duidelijkheid te scheppen in de voorwaarden en het aanbod van materiële hulpverleningsdiensten. Dit moet uitgeklaard worden voor de materiële hulpverleningsdiensten zelf alsook naar de andere organisaties op het terrein en de gebruikers.

Als bijkomende doelstelling kan gehoopt worden dat hierdoor een zekere afstemming tot stand kan komen.

Vergaderingen vonden plaats op 6 februari, 27 maart, 18 mei en 10 september.

Diverse overleggen

- Overleg OCMW: 15 februari (eenmalige vergadering die niet kon gecontinueerd worden door de werkverandering van één van de sleutelfiguren)
- Crisisopvang 6 april (eenmalige informatieve vergadering, is ondertussen wel een project geworden binnen integrale jeugdhulpverlening)
- LOGO Gent 20 april (verkennend voorstellingsgesprek)
- Zelfmoordpreventie 5 juli (eenmalige vergadering)

Afstemming verschillende lokale beleidsniveaus

Om tot een goed Regionaal Welzijnsoverleg te komen is een belangrijke afstemming tussen de verschillende lokale beleidsniveaus onderling en met het Regionaal Welzijnsoverleg essentieel. Op het terrein worden we echter geconfronteerd met een complexe verhouding tussen Gent en de gemeentebesturen uit haar periferie.

Meer dan de helft van de Oost-Vlaamse voorzieningen zijn in de regio Gent gelegen. Het merendeel van die voorzieningen is gelegen op het grondgebied van de stad Gent.

Hen bestempelen als Gentse voorzieningen zou voorbijgaan aan hun daadwerkelijke werkterrein. Het zijn voornamelijk de voorzieningen van de lokale besturen (OCMW, stadsbestuur) uit Gent die een territoriale begrenzing hebben die samenvalt met de stadsgrenzen, of zelfs nog beperktere wijkgrenzen. Voorzieningen die in het Gentse gehuisvest zijn, zoals het algemeen welzijnswerk, geestelijke gezondheidszorg, leerlingenbegeleiding, drughulpverlening, diverse residentiële voorzieningen, bijzondere jeugdbijstand, justitiële hulpverlening, zelfhulpgroepen, e.d.m. werken ook voor de Gentse periferie.

We hebben de afgelopen twee jaar ondervonden dat in de periferie een gevoel leeft dat zij steeds moet onderdoen voor het welzijnsbastion Gent, dat de afgelopen tien jaar extra bijkomende middelen gekregen heeft via VFIA, VFIK en SIF. Voor de periferie is het net een constante strijd voor de realisatie en behoud van een eigen identiteit waarbij zij met ongelijke middelen moeten strijden. Dit gevoel is begrijpbaar. De realiteit is dat de particuliere voorzieningen binnen de in de vorige alinea genoemde sectoren vlotter tot beleidsafspraken komen met het stadsbestuur en het OCMW-bestuur van Gent, dan met de diverse andere lokale besturen, waardoor de periferie jammer genoeg in de praktijk wel eens op de tweede plaats komt te staan.

Daartegenover bestaat op bestuurlijk niveau in Gent het gevoel dat de lokale besturen uit de periferie verschillende problemen afschuiven op de stad Gent. Deze problemen situeren zich op verschillende maatschappelijke domeinen. Op welzijnsvlak bv. de opvang van asielzoekers en illegalen of de extra steun die verwacht wordt van de stad en OCMW Gent ten aanzien van verschillende (particuliere) welzijnsvoorzieningen. De inwoners van de omringende gemeenten maken ook gebruik van deze welzijnsvoorzieningen zonder dat dit naar waarde geschat wordt door de lokale besturen van de randgemeenten (bv. jeugdwerk, thuislozenzorg,

verslavingsproblematiek, ...) Daarnaast is er sprake van een stadsvlucht van de beter gegoeden, waardoor het stadsbestuur van Gent een stevig bedrag aan opcentiemen misloopt. Of, kort samengevat, minder inkomsten en extra uitgaven voor het stadsbestuur van Gent.

Deze complexe situatie tussen de stad Gent en haar periferie kan gemakkelijk uitgroeien tot een wederzijdse wrevel. Dergelijke wrevel vormt de basis voor een situatie waarbij LOGO Gent beperkt gebleven is tot het grondgebied Gent. Vanuit Gents oogpunt zijn daar zeker de nodige argumenten voor te vinden. Een situatie waarbij een gemeente als Merelbeke bij Oudenaarde gevoegd wordt is, op zijn minst, eerder ongelukkig te noemen omdat dit geenszins aan de realiteit op het terrein beantwoordt.

Het Regionaal Welzijnsoverleg situeert zich op verschillende domeinen, waarbij vooral de actieve rol van het OCMW van Gent in het oog springt. Zij organiseert immers het welzijnswerkersoverleg op wijkniveau.

Het beleidsmatig Regionaal Welzijnsoverleg moet onvermijdelijk balanceren op de moeilijke verhouding die er bestaat tussen Gent en de Gentse periferie. Tussen de lokale besturen met een duidelijke gemeentelijke opdracht en de particuliere sector met een duidelijke ruimere regionale opdracht. Het Regionaal Welzijnsoverleg is de geschikte partner om dit complex terrein verder te ontginnen.

De constructieve medewerking van de Gentse lokale besturen is een cruciale voorwaarde om de lokale besturen van de buurgemeenten over de brug te krijgen. In de loop van 2001 werden hieromtrent verschillende gesprekken gevoerd met de lokale Gentse besturen, zowel afzonderlijk als gezamenlijk met het Provinciebestuur Oost-Vlaanderen, met de bedoeling een langere termijn werking te kunnen uitbouwen.

Het is de betrachting om in de loop van 2002 tot een concrete samenwerking met de verschillende lokale besturen te komen.

SIGNAALFUNCTIE

In overleg met de Provinciale Permanente Cel van het Regionaal Welzijnsoverleg worden de specifieke signalen die de regio overstijgen centraal overgemaakt aan de bevoegde instanties.

SOCIALE KAART

Analoog aan de andere regio's heeft het RWO Gent zijn opdrachten in het kader van de jaarlijks actualisatie van de data vervuld.

Daarnaast werd actief deelgenomen aan de vergaderingen van de redactieraad sociale kaart op: 16 januari, 7 februari, 16 maart, 22 mei, 17 september en 7 november 2001.

2.2.6. Regionaal Welzijnsoverleg Waasland

Situering

In 1999 werd het nieuwe Regionaal Welzijnsoverleg Waasland opgericht, als samensmelting tussen de werking van SOCIAS Lokeren en het Regionaal Overleg Maatschappelijk Werk Waasland, waar de welzijnswerkers van de overige zes Wase gemeenten reeds meer dan 20 jaar samenwerkten om het overleg in welzijnsland te verbeteren.

In het overgangsjaar 1999 werd hard gewerkt om beide werkingen op mekaar af te stemmen en een vertegenwoordigende stuurgroep samen te stellen.

In 2000 werd de basis gelegd om de structuur en de werking van het Regionaal Welzijnsoverleg Waasland verder uit te bouwen. In 2001 heeft het RWW volop verder gewerkt aan dit dynamisch proces.

Werkingsgebied

Het werkingsgebied van het Regionaal Welzijnsoverleg Waasland omvat de zeven Wase gemeenten : Sint-Niklaas, Beveren, Kruibeke, Temse, Lokeren, Sint-Gillis-Waas en Stekene. In de stuurgroep zijn afgevaardigden van diensten uit al deze gemeenten vertegenwoordigd.

Structuur

De Algemene Vergadering

Tweemaandelijks organiseert het RWW een Algemene Vergadering, die vooral thematisch wordt ingekleurd en zich vooral richt naar de grote groep van welzijnswerkers uit de brede regio.

Vergaderdata en overzicht van de thema's in 2001

12 februari 2001

- Voorstelling van " Het Klaverblad, " Multifunctionele Eenheid Waasland GGZ Waas & Dender ism APZ St. Lucia
- Aankondiging Witboek (zorgzame stad)
- Mevr. Iris Cools
- Thema : " Eerstelijns hulp, waar naar toe ? "
- Mevr. De Croock

23 april 2001

- Voorstelling van het spijbelproject " In de Schoolse Boot "
- Mevr. Ingrid Bracke
- Thema : " Het (nazorg-)aanbod in de geestelijke gezondheidszorg "
- Dhr Jo Van de Voorde & Dhr Ronny Soontjens

11 juni 2001

- Voorstelling " Nieuwe Diensteneconomie "
- Dhr. Peter De Rop
- Voorstelling Buurtbedrijf " Drietakt "
- Mevr. Helga Collyn
- Thema : " Tewerkstellingsmaatregelen "
- Mevr. Kaat Rooryck & Mevr. Ann Van de Velde

8 oktober 2001

- Voorstelling " K.OP.P.- werking "
- Dhr. Ben Kwanten
- Thema : " Woningkwaliteit "
- Dhr. Eddy Boesman (Arohm), Mevr. Katleen Heck (De Woonhoek), Mevr. Eva Uyttendaele (De Huurdersbond)

19 november 2001

- Voorstelling “ Brussenwerking “

Mevr. Chantal Van Mieghem

- Voorstelling “ La Movida “

Mevr. Leen Blontrock

- Voorstelling Zorgaanbod voor gehandicapten in het Waasland

Dhr. Rik Charle & Dhr. Bert Boone

Stuurgroep

Samenstelling

Achahbar Moussa, PICO

Boone Bert, S.O.C. De Hagewinde

Cap Jürgen, Comité Bijzondere Jeugdzorg

Charle Rik, Volwassenenwerking Lokeren

Colpaert Wim, Vrij CLB Beveren

Cools Iris, Stadhuis – Dienst Sociale Zaken

De Boever Luc, Sociale Werkplaats Mo-Clean

De Rycke Marleen, Dagcentrum Triangel

Geys Liesbeth, Epsilon Lokeren

Muylaert Anneleen, Maatschappelijk Opbouwwerk Waasland

Popieul Rita, OCMW Temse

Rottiers Peter, CROJ De Brug

Swens Roger, OCMW Lokeren

Van Der Gucht Peter, OCMW St.-Niklaas

Van Helstrand Veerle, CM Waasland Dienst Maatschappelijk Werk

Van Hove Jacques, CAW Waasland

Verleye Gilbert, Provinciebestuur Oost-Vlaanderen

Vermeulen Marie-Jeanne, Bond Moyson Dienst Maatschappelijk Werk

Waltens Riet, OCMW Kruibeke

Vergadermomenten en voornaamste agendapunten 2001

29 januari

Taakverdeling RWW

Opdracht RWW

Vorbereiding Algemene Vergadering van 12 februari 2001

26 maart

Voorstelling nieuwe coördinator

Vorbereiding Algemene Vergadering van 23 april 2001

Terugkoppeling vanuit de werkgroep :

- Regionaal Overleg Gehandicapten

- Werkgroep Lokeren

- Crisiskaart bij kindermishandeling

Terugkoppeling vanuit het samenwerkingsverband :

- Netwerk Integrale Jeugdhulpverlening

14 maart

Vorbereiding stuurgroep “ Missie van het RWW “

Vorbereiding Algemene Vergadering van 11 juni 2001

Opvolging Prioriteitennota

13 juni

Opvolging Prioriteitennota

“ Missie van het RWW “

27 augustus

Vorbereiding Algemene Vergadering van 8 oktober 2001

Internetopleiding voor welzijnswerkers

Terugkoppeling vanuit de werkgroep :

- Regionaal Overleg Gehandicapten
- Prioriteitennota
- Crisiskaart bij kindermishandeling
- Werkgroep Lokeren

Terugkoppeling vanuit het samenwerkingsverband

- Netwerk Integrale Jeugdhulpverlening

5 november

Vorbereiding Algemene Vergadering van 19 november 2001

Berichtenblad : evaluatie

Profilering RWW

Planning Werking RWW in 2002

17 december

Vorbereiding Algemene Vergadering van 28 januari 2002

Berichtenblad

Verslag Dagelijks Bestuur

Terugkoppeling vanuit de werkgroep :

- Werkgroep Lokeren
- Regionaal Overleg Gehandicapten

Terugkoppeling vanuit het samenwerkingsverband :

- Netwerk Integrale Jeugdhulpverlening

Dagelijks Bestuur

Samenstelling

Wim Colpaert, voorzitter

Riet Waltens, ondervoorzitter

Luc De Boever, penningmeester

Veerle Van Helstrand

Veerle Opdebeeck

Doelstelling

Organisatie dagelijkse werking

Coaching van de coördinator binnen het RWW

Vorbereiding van de stuurgroepvergaderingen

Vergadermomenten :

Het dagelijks bestuur vergadert tweemaal per maand.

Werking

LEDENWERKING

Berichtenblad

Het berichtenblad wordt door het Regionaal Welzijnsoverleg Waasland vijf maal per jaar verspreid onder alle leden.

Eenzijds is dit tijdschrift een forum om berichten uit het welzijnsveld te verspreiden.

Anderzijds wil het een inhoudelijke meerwaarde bieden... De verslaggeving van de algemene vergadering van het RWW wordt uitgebreid gepubliceerd. Tevens brengen de verschillende werkgroepen en partners verslag uit van de evoluties en activiteiten binnen hun sector.

Ook de uitnodiging voor de Algemene Vergadering van het RWW wordt gepubliceerd in het Berichtenblad. De verschijningsdatum van het Berichtenblad wordt dan ook gestuurd door de planning van de Algemene Vergadering.

Om diverse redenen (kostprijs, diepgang van de informatie, verslaggeving, nieuwe mailinginstrumenten,...) worden zowel de lay-out als het inhoudelijke deel van het berichtenblad herdacht.

OVERLEG

Werkgroepbijeenkomsten

Werkgroep Regionaal Overleg Gehandicaptenzorg Waasland (ROGW)

Doelstelling en samenstelling

In het Waasland bestaat reeds langer overleg tussen de voorzieningen die actief zijn binnen de sector gehandicaptenzorg.

De inpassing van de vroegere werking van dat sectoraal overleg in het nieuwe ROG gaf, althans naar structuur toe, weinig problemen.

Alle te betrekken partners, voorzieningen, doorverwijzers, gebuikers, worden uitgenodigd.

Vergadermomenten

In 2001 hebben 4 bijeenkomsten plaats gevonden

15 januari

- **vergunningsvragen** : geen erkenningsaanvragen werden ingediend;
- De vergadering besteedde aandacht aan **verduidelijking** omtrent het ROG als forum. De betrokkenheid van het RWW, de aanwezigheid van het Vlaams Fonds en het Provinciebestuur, rolverduidelijking, bereikbaarheid, procedures, verslaggeving ... verduidelijking.

14 mei

- **vergunningsvragen** :

Dagcentrum Sint-Niklaas: uitbreiding met 10 plaatsen. De vergadering ondersteunt deze vraag. De Tandem (Thuisbegeleidingsdienst Gent) dient een aanvraag in voor een experimentele betoelaging. Deze vraag werd niet behandeld door de vergadering, aangezien ivm deze materie op provinciaal niveau afspraken werden gemaakt.

- De vergadering wenst aan het Vlaams Fonds een **signaal** te geven m.b.t. experimentele betoelaging. De timing die wordt vooropgesteld voor de aanvraag van experimentele betoelaging is vaak te kort om tot een volwaardige vraag te komen. Tevens missen de partners vaak duidelijke criteria waaraan een dossier moet voldoen. Voorzieningen verwachten een duidelijke afsluiting en evaluatie van de experimenteel betoelaagde projecten. Dit kan dan eventueel leiden tot nieuwe, regulier betoelaagde projecten die dienen open te staan voor alle initiatieven die zich in deze regelgeving herkennen.

12 juni

De vergadering werd bijeengeroepen n.a.v. de Ontwerpnota Programmatie 2002 die door de studiecél van het Vlaams Fonds was samengesteld. De regionale partners engageerden zich om deze nota te bespreken in een extra vergadering. De bedenkingen vanuit de sector werden gebundeld in een nota. Met deze nota – die eind juni werd overhandigd aan de provinciale stuurgroep zorgplanning en aan het Vlaams Fonds – wilde het ROGW een duidelijk **signaal** overbrengen aan het beleid : *“ Een weloverwogen programmatie is een erg belangrijk instrument bij het uittekenen van de prioriteiten voor het Vlaams gehandicaptenbeleid. Zulks dient wetenschappelijk voldoende onderbouwd te worden .”*

17 september

- vergunningsvragen :

Woonproject van Personen met een Handicap Waasland vzw (Dienst Begeleid Wonen – Sint-Niklaas) vraagt uitbreiding met 12 plaatsen.

De Sperwer (Dagcentrum Lokeren) vraagt een uitbreiding met 10 plaatsen.

Volwassenenwerking Lokeren (Tehuis Werkenden – Lokeren)vraag een uitbreiding met 10 plaatsen voor TW.

Wunian (Dienst Begeleid Wonen – Gent – afdeling Lokeren) vraagt uitbreiding met 4 plaatsen voor de regio Lokeren.

De vergadering adviseert deze aanvragen positief.

- Aansluitend bij de bespreking van deze aanvragen, verwoorden de leden van de vergadering hun ongenoegen m.b.t. hun adviesbevoegdheden. Alle leden zijn nl. van mening dat zij over onvoldoende meetinstrumenten beschikken om de voorgelegde vergunningsvragen te beoordelen tav de reële zorgvraag en het bestaande zorgaanbod. Dit **signaal** wordt overgemaakt aan de provinciale werkgroepen.

-De vergadering besteedt eveneens aandacht aan de regelgeving mbt het Persoonlijk AssistentieBudget. Een toelichting bij de praktijk en bij de huidige stand van zaken, blijkt zinvolle **informatie** voor de aanwezige leden.

Werkgroep Crisiskaart bij kindermishandeling

Doelstelling en samenstelling

De werkgroep ad hoc is opgestart in 2000. De werkgroep zag zichzelf als een tijdelijke werkgroep waarbinnen men een duidelijk doel voor ogen had, nl. het opstellen van een crisiskaart bij kindermishandeling.

Volgende diensten namen aan de werkgroep deel :

- AZ Maria Middelaes
- Dagcentrum Triangel
- MPI 't Zonneken
- Kind & Gezin
- JAC
- GGZ Waas & Dender
- Sociaal Centrum
- Vrij CLB
- Comité voor Bijzondere Jeugdzorg

De werkgroep kwam tot de conclusie dat de mogelijkheden zeer beperkt zijn. De crisiskaart was te beperkt om te verspreiden als een hulpmiddel voor hulpverleners.

De belangrijkste boodschap van de werkgroep was dan ook dat er dringend werk moet gemaakt worden van effectieve opvangmogelijkheden. Dit signaal werd overgemaakt aan lokale, provinciale en federale beleids mensen. Een link is gelegd met het Netwerk Integrale Jeugdhulpverlening. De werkgroep werd eind 2001 ontbonden.

Werkgroep Lokeren

Doelstelling en samenstelling

Vanuit een noodzakelijke interne taakherverdeling werd het werkingsjaar 2001 opgezet vanuit het uitgangspunt de betrokkenheid van het welzijnsveld op de regio Lokeren te blijven optimaliseren. Daartoe werden steeds opnieuw specifieke lokale themata voorbereid door een C-team (coördinatieteam) en uitgewerkt op de werkgroepvergadering, waarop alle welzijnsorganisaties welkom zijn.

Vergadermomenten en agendapunten 2001

Het C-Team (coördinatieteam)

In 2001 vergaderde het C-team (een afvaardiging van 5 personen van Lokerse welzijnsorganisaties) 7 keer : 25/01 – 29/03 – 29/04 – 21/05 – 21/06 – 11/09 – 12/11.

Terugkoppeling vanuit:

- RWW-stuurgroepoverleg
- Regionaal Overleg Gehandicaptenzorg Waasland
- Integrale Jeugdhulpverlening Waasland
- SIF-stuurgroep

waarbij de effecten op de Lokerse situatie werden afgewogen.

Vorbereiding van de werkgroepen.

Ontwerp van documenten ter voorbereiding of als opvolging van de werkgroepwerking :

- Wonen in Lokeren
- De Welzijnsraad
- Sensibiliseringsactie naar het Lokerse beleid en de culturele verenigingen
- Het kerntakendebat rond welzijn

Werkgroep Lokeren

12 maart

inforonde

actualia en jaarprogramma

21 mei

inforonde

Begeleide woonvormen in Lokeren

Voorstelling preventieproject casemanagement

15 oktober

inforonde

wonen en welzijn in Lokeren

11 december

brainstorming rond het “ kerntakendebat – welzijn “ in Lokeren

Werkgroep Prioriteitennota

Doelstelling en samenstelling

Zowel Socias Lokeren als het ROMW hadden de traditie om het verkiezingsjaar aan te grijpen als moment om de lokale beleidsvoerders een signaal te geven omtrent de noden en tekorten in het Welzijnsbeleid. Naar aanleiding van de gemeenteraadsverkiezingen in 2000 werd een werkgroep samengesteld met afgevaardigden uit de verschillende welzijnssectoren.

De leden van het RWW onderschreven de prioriteitennota die deze werkgroep had samengesteld. (Dit document werd als bijlage bij het jaarverslag van het werkingsjaar 2000 gevoegd.)

In 2001 werd deze nota voorgelegd aan de recent geïnstalleerde beleidsorganen in de regio. Zo kwamen vertegenwoordigers van het RWW tot constructieve gesprekken met OCMW- en gemeentemantatarissen.

In de gemeente Beveren ontmoette een vertegenwoordiging van de stuurgroep van het RWW de Schepen, bevoegd voor welzijn en de verantwoordelijke voor de gemeentelijke Dienst Welzijn. Ook in Temse en Stekene was er een gesprek met de bevoegde Schepen en diensthoofd. In Lokeren

werd een vertegenwoordiging van het RWW uitgenodigd door de OCMW-voorzitter. Ook vier raadsleden en het diensthoofd van de Sociale Dienst van het OCMW waren aanwezig. Het Waas overleg van de OCMW's agendeerde de bespreking van de prioriteitennota op hun overleg.

Deze gesprekken waren telkens een gelegenheid om de inhoud van de prioriteitennota te vertalen naar de specifieke noden en behoeften van de verschillende gemeenten uit het Waasland. Het was tevens een gelegenheid om het Regionaal Welzijnsoverleg Waasland te profileren.

Werkgroep Internetopleiding voor welzijnswerkers

Doelstelling en samenstelling

Met deze opleiding wilde het RWW ism het Provinciebestuur een degelijk aanbod bieden aan welzijnswerkers om alle facetten van de moderne communicatie te leren beheersen.

Dat deze opleiding een antwoord was op een reële nood bleek uit het aantal geïnteresseerden... Om de kwaliteit van de opleiding te kunnen garanderen, werd het aantal deelnemers beperkt tot twaalf. De samenstelling van de groep cursisten was heterogeen.

De ontmoeting van collega's uit het welzijnsveld was een belangrijke meerwaarde in dit aanbod. De organisatie van de interne communicatie binnen de verschillende diensten was een boeiend en leerrijk gegeven voor alle cursisten.

Samenwerkingsverbanden

Netwerk Integrale Jeugdhulpverlening Waasland

Met de ondersteuning van het R.W.W. werd half februari 2001 het '*netwerk integrale jeugdhulpverlening Waasland*' opgericht. Deze feitelijke vereniging groepeert drieëndertig diensten/organisaties uit het Waasland, die elk een aanbod aan jeugdhulpverlening organiseren. Het betreft hier diensten uit de sectoren 'welzijn, gezondheid, onderwijs en justitie'.

Met dit initiatief speelt de regio in op de plannen van de Vlaamse overheid, die met een project 'integrale jeugdhulpverlening' op termijn de jeugdhulpverlening wil reorganiseren. Tegelijkertijd echter wenst de regio eigen accenten te leggen.

De twee kernvragen waarrond het project activiteiten zal ontwikkelen, zijn :

- wat is 'kwaliteitsvolle' hulpverlening
- komen cliënten binnen die hulpverlening 'tot hun recht'

Voor dit project kon een samenwerkingsovereenkomst bereikt worden met de Universiteit Gent, m.n. met de vakgroep sociale, culturele en vrijetijdsagogiek.

Voor wat het financiële aspect betreft kon een overeenkomst afgesloten worden met het gemeentebestuur van Beveren, dat alvast voor het jaar 2001 in de nodige middelen voorzag. Voor 2002 is er zowel van het Provinciebestuur Oost-Vlaanderen, als van de gemeentebesturen Beveren en Zwijndrecht een concreet financieel engagement.

Tijdens de eerste maanden werd vooral aandacht besteed aan het opzetten van een werkbare structuur. Zo werd het *partnerschap* geïnstalleerd (algemene vergadering) van alle op het project betrokken diensten) ; een *stuurgroep* samengesteld o.l.v. Prof. Dr. Maria de Bie ; een *dagelijks bestuur* gevormd en een *projectleider* aangeworven.

Tijdens de tweede jaarhelft werden alle diensten/organisaties en hun medewerkers bezocht en bevraagd : het eigen aanbod ; de partners waarmee wordt samengewerkt ; de knelpunten die ervaren worden.

Tevens werd, middels een literatuurrapport, informatie ingewonnen over wat beschikbaar is in onderzoek over 'cliënten over formele hulpverlening' (R.Roose, RUG, oktober 2001).

Ook werd alles in het werk gesteld om 'voeling' te houden met de ontwikkelingen die zich op het 'centrale niveau' (Vlaamse overheid) en in andere regio's afspelen aangaande dit project.

Tot slot werd ook contact gelegd met jeugdhulpverleningsdiensten in de Nederlandse provincie Zeeland, teneinde te bekijken of in het kader van de Europese INTERREG regeling, samenwerking kan opgezet.

Eind november 2001 was alle informatie omtrent de bevraging verwerkt en zal *het Partnerschap begin 2002 hieromtrent geïnformeerd worden. Daarna zullen de concrete actiepunten via themagroepen uitgewerkt worden.*

Samenwerking met de Steunpunten Vrijwilligerswerk

Zowel op provinciaal als op lokaal niveau werd in 2001 werk gemaakt van de organisatie en ondersteuning van het vrijwilligerswerk.

De verschillende initiatieven kwamen tot een samenwerking. Het provinciaal steunpunt vrijwilligerswerk, het Sociaal Centrum Sint-Niklaas en het Vrijwilligerspunt Lokeren deelden hun informatie en initiatieven.

Het Regionaal Welzijnsoverleg biedt de mogelijkheid om als forum te fungeren voor het contact tussen deze organisaties en het ruimere welzijnsveld. Daarnaast heeft het RWW de opdracht om kandidaat-vrijwilligers te informeren en/of door te verwijzen mbt de regelgeving en vacatures.

SIGNAALFUNCTIE

Het RWW heeft naar aanleiding van de bijeenkomsten van het ROGW (gehandicaptenoverleg) een aantal duidelijke signalen geformuleerd naar de provinciale stuurgroep gehandicaptenzorg.

SOCIALE KAART

De opdracht in het kader van de permanente actualisering van de regionale gegevens van het Waasland werd uitgevoerd.

De informaticatechnische problemen die vanaf oktober wegens de hosting door de informaticadienst van de provincie werden vastgesteld, hebben de jaarlijkse updating onmogelijk gemaakt.

3. Het Regionaal Welzijnsoverleg in relatie tot het provinciaal welzijns- en gezondheidsbeleid

Naar analogie met 2000 werd, in uitvoering van het beleidsplan, ook in 2001 verder gevolg gegeven aan de regionale uitwerking van belangrijke initiatieven zoals het overleg en de samenwerking in de gehandicaptensector, het vrijwilligerswerk, het dataproject welzijn en gezondheid, de integrale jeugdhulpverlening, de arbeidszorg,...., waarbij een rechtstreekse binding met het provinciale niveau is vastgelegd.

3.1. Dataproject Welzijn en Gezondheid

De elektronische provinciale sociale kaart

Een permanente actualisatie van de regionale data van de provinciale sociale kaart behoort tot de basisopdrachten van de regionale ankerpunten van het RWO.

Naast een jaarlijkse updating van de gegevens in elk van de regio's, wordt ook verder gewerkt aan de verbreding en de verdere uitbouw van die kaart.

De redactieraad sociale kaart is hiervoor het geëigende instrument.

In 2001 vergaderde hij 8 maal:

- inhoudelijke bijeenkomsten: 16/01, 16/03, 22/05, 17/09 en 07/11
- vormingsmoment voor de ankerpunten rond de sociale kaart: 07/02
- vorming voor de ankerpunten rond het databeheer: 26/03 en 20/04.

Er werd gewerkt rond de volgende punten:

1. de bekendmaking van het instrument via een strooifolder, een affiche en een demoversie;
2. de actualisering van de gegevens van de regionale databanken (zoals gepland) van de sociale kaart;
3. de verdere inhoudelijke uitbouw van de sociale kaart: afstemming wat betreft de randsectoren, de trefwoorden, de rubrieknummers, actualisering van het draaiboek...
4. de afstemming met het interprovinciaal overleg rond de sociale kaart: taakafbakening

Opvallend is dat de provinciale sociale kaart vanuit het werkveld steeds meer gezien wordt als een basisinstrument, hetgeen zich vanuit verschillende hoeken heeft geuit in de vraag tot samenwerking met andere sectoren, zoals: de thuiszorg, de Centra voor Leerlingenbegeleiding (CLB) en de Comités Bijzondere Jeugdzorg,....

Op technisch vlak stond, behoudens een paar te verwaarlozen problemen, de sociale kaart tot het najaar op punt.

Wel waren er regelmatig problemen met de server, die vaak niet bereikbaar was.

Daarnaast waren er de veelvuldige klachten omtrent de zeer trage verbinding. Dit probleem was te wijten aan een slecht functionerende server bij Netpoint, die instond voor de hosting van de databank.

Als oplossing voor dit probleem werd vanuit de dienst Informatica aangeboden om de hosting van de databank intern op te nemen. De overgang van de servers gebeurde half oktober. De praktijk heeft geleerd dat dit geen juiste beslissing is geweest.

Tegelijk met de verbetering van de snelheid kwamen plots een aantal technische problemen opduiken die het on-line-beheer van de sociale kaart eerst sporadisch, tenslotte permanent hebben verstoord.

Het einde van het jaar werd gekenmerkt door een intense inzet vanuit de redactieraad om de kwaliteit en de werkbaarheid van de sociale kaart tot op zijn niveau van september te kunnen terugbrengen en de technische problemen definitief uit de wereld te helpen.

Een aantal formele beslissingen zullen op dat vlak door het bestuur genomen worden.

Deelname aan het interprovinciaal overleg sociale kaart

In 2001 werd op basis van een werktekst van de interprovinciale projectwerkgroep sociale kaart een samenwerkingsovereenkomst opgesteld die de belangrijkste afspraken omvat om tot een gezamenlijk interprovinciaal project te komen. Die overeenkomst werd door de Colleges van de Bestendige Deputatie van de vijf Vlaamse provincie en de bevoegde persoon van de Vlaamse Gemeenschapscommissie ondertekend.

Hiertoe vonden 4 voorbereidende vergadering en plaats: 11/1, 26/07, 07/09, 13/11

In 2001 waren de actiepunten:

1. kennismaking met de reeds bestaande sociale kaarten op internet en de off-lineversie.
2. voorbereiding van de samenwerking met de Vlaamse Gemeenschap in het kader van gegevensuitwisseling.
3. opstellen van een stappenplan
4. afspraken met informaticapartners
5. uitwerking van de afspraken uit de samenwerkingsovereenkomst

Overleg met de Vlaamse Gemeenschap

Naast de overeenkomst tussen de provincies werd in 2001 ook een samenwerkingsovereenkomst opgesteld en ondertekend dat de gegevensuitwisseling regelt met de Vlaamse Gemeenschap. De belangrijkste doelstelling is te komen tot een uitwisseling tussen de sociale kaarten van de provincies en de VGC én het gemeenschappelijk klantenbestand van de Vlaamse Gemeenschap.

De startvergadering in dit kader vond plaats op 6 december. Op de agenda stond het bepalen van de vorm, de inhoud, de procedures en de fasering van de gegevensuitwisseling op korte termijn.

Website Welzijn en Gezondheid

Zoals eerder aangegeven werden in 2001 de bestaande items met betrekking tot het Regionaal Welzijnsoverleg op de provinciale website regelmatig geactualiseerd.

Concreet werden de informatiepagina's over het RWO: de provinciale structuren, de regionale structuren, de mogelijkheid tot downloaden van het beleidsplan, het voortgangsrapport, de agenda en de verslagen van de bijeenkomsten van de stuurgroep, werkgroep, redactieraad en de ROG's geactualiseerd en bewerkbaar gemaakt.

Een belangrijke structurele link met de websites Integrale Jeugdhulpverlening werd gelegd (Vlaamse Jeugdhulp en de pilootregio IJHV Gent).

3.2. Gehandicaptenzorg, zorgafstemming en -planning

Ingevolge het besluit van de Vlaamse regering van 18 december 1998 met betrekking tot de verplichte structurele inpassing van de wachtlijstwerking in het provinciale beleid inzake de ondersteuning van het regionaal overleg en de regionale samenwerking in de welzijnssector van 19 december 1997, werd op 26 juni 1999 een samenwerkingsprotocol ondertekend tussen het Vlaams Fonds voor Sociale Integratie van Personen met een Handicap en de Vlaamse Provincies. In het protocol zijn de volgende opdrachten opgenomen: de zorgregistratie, de zorgbemiddeling, de zorgplanning en de zorgafstemming. De inhoud van die opdrachten is in het voortgangsrapport 2000 beschreven.

De luiken **zorgregistratie en -bemiddeling** situeren zich op het provinciale niveau.

De **zorgafstemming** situeert zich op het niveau van de regionale ankerpunten van het RWO. Het instrument hiervoor is het Regionaal Overleg Gehandicaptenzorg (ROG) die, proceduraal gepland over drie periodes van het jaar, door elk van de regionale ankerpunten van het RWO worden georganiseerd.

In het ROG overleggen gebruikers, verwijzers en voorzieningen van de regio samen om het aanwezige aanbod aan begeleidings-, behandelings- en opvangvormen optimaal op elkaar af te stemmen, gegeven de vastgestelde behoeften aan begeleiding, behandeling en/of opvang in de regio. Dit houdt in eerste instantie in dat de vergunningsvragen voorgelegd worden aan de partners binnen het overleg. Het overleg geeft hierop zijn advies. Dat advies wordt als verplicht onderdeel van het vergunningsdossier overgemaakt aan het VFSIPH. De ROG's hoeven over een bepaald dossier niet noodzakelijk een consensus bereiken. De verslaggeving van de respectieve ROG's worden ter inzage op de provinciale website geplaatst. Op basis van die mogelijkheid tot inzage op de website, kunnen diensten en voorzieningen, ook al behoren zij niet direct tot de betrokken regio, opmerkingen en of aanvullingen op het regionaal basisadvies melden aan het provinciaal secretariaat.. Het bijkomend advies wordt aan het basisadvies toegevoegd.

Een jaar effectieve werking van de ROG's heeft niet alleen geleid tot een puur formeel bespreken van vergunnings- en/of uitbreidingsaanvragen "tout court". Naast een objectieve regionale afstemming van vraag en aanbod met alle partners, zijn de agenda's van de ROG's intussen verbreed tot andere sectorale aandachtspunten zoals het bespreken van inhoudelijke thema's (NAH, zorgtrajectbegeleiding,..), specifieke behoeften en knelpunten van de doelgroep(mobiliteit, vrije tijdsbesteding,..), opzetten van initiatieven (werkbezoeken,...).

In een aantal regio's zijn inmiddels ad hoc werkgroepen opgestart die o.a. op het vlak van mobiliteit, vrije tijdsbesteding, NAH,... acties ondernemen om tot een betere regionale afstemming te komen.

Het ROG is tevens het geëigende forum voor een systematische terugkoppeling van intersectorale projecten waar de sector bij betrokken is (Integrale Jeugdhulp, Integraal Ouderenbeleid,...).

Enkele regio's hebben zich geëngageerd om een strategisch plan op te maken. Hierin worden sterkte/zwaktes van de regio in diverse sectoren, waaronder de sector personen met een handicap onderzocht. Dergelijke oefeningen leveren een belangrijke bijdrage en meerwaarde bij het bespreken van vergunningsaanvragen en dienen als directe input voor de provinciale werkgroep zorgplanning,...

Het afstemmingsproces wordt gesuperviseerd en gecoördineerd door de provinciale stuurgroep gehandicaptenzorg die werd samengesteld uit telkens 1 vertegenwoordiger van gebruikers, verwijzers en voorzieningen per RWO-ankerpunt, aangevuld met vertegenwoordigers van het VFSIPH en provinciale ambtenaren. Eventuele klachten en suggesties kunnen bij de provinciale stuurgroep gehandicaptenzorg worden neergelegd

De taak **zorgplanning** wordt opgenomen door de werkgroep zorgplanning die zich op provinciaal niveau situeert. De werkgroep zorgplanning heeft in het jaar 2001 een korte termijnnota zorgplanning opgemaakt die op alle ROG's werd voorgelegd. Alle partners van de overlegmomenten konden hierbij vragen en/of opmerkingen bij die nota formuleren. De herwerkte nota is daarna aan de bevoegde overheid overgemaakt.

De werkgroep zorgplanning - waaraan onder meer ook sectorale deskundigen uit de regionale ankerpunten meewerken – heeft, naast de opmaak van de korte termijnnota, het engagement opgenomen een planning op langere termijn uit te werken. De werkgroep heeft hiertoe een opdracht uitgeschreven om een instrument te ontwikkelen dat toelaat ieder jaar na actualisatie van de gegevens een planning op langere termijn mogelijk te maken. Het opdracht wordt uitgevoerd door het Hoger Instituut van de Arbeid.

Korte evaluatie na 1 jaar effectieve werking van de ROG's

In 2001 werden in alle ankerpunten minstens de 3 "voorgescreven" overlegondes (begin, midden, einde werkjaar) georganiseerd. In de meeste regio's werden meer overlegmomenten georganiseerd.

Enkele belangrijke vaststellingen:

- ♦ De aanvankelijke procedurale fouten van bij de start zijn weggewerkt. Zowel de ankerpunten als de partners kennen en houden zich strikt aan de procedures.
- ♦ Het overleg dat zich in het verleden beperkte tot de behandeling van vergunningsvragen wordt uitgebreid met inhoudelijke thema's die de afstemming binnen de regio ten goede komen.
- ♦ Er is een positieve interactie merkbaar tussen de regionale overlegmomenten en de provinciale werkgroepen.
- ♦ De meerwaarde van het overleg wordt ook stilaan door de bevoegde overheid op Vlaams niveau erkend. Toch leeft binnen de ROG's, terecht, nog steeds de overtuiging dat bij de toekenningen nog te weinig met de adviezen wordt rekening gehouden.
- ♦ De ROG's hebben ook het gevoel dat ze over te weinig informatie beschikken om "totaaladviezen" over vergunningsvragen te kunnen geven. Regionale sterkte/zwakte analyses zouden aan dit gebrek sterk tegemoet kunnen komen. De verschillende provinciale werkgroepen leveren op dat vlak ongetwijfeld degelijk werk (o.a. aanleveren cijfermateriaal).
- ♦ De samenwerking (communicatie, procedureopvolging,...) tussen de provinciale en regionale structuren en personen moet als optimaal worden beschouwd en kan als voorbeeld worden gesteld.

Overzicht van de belangrijkste agenda's per periode en per regio

Enkel de vergunnings-/uitbreidingsvragen en de voornaamste agendapunten worden vermeld.

Periode januari 2001

Aalst:

- provinciale stuurgroep gehandicaptenzorg
 - samenstelling, taken en verwachtingen naar de afgevaardigden van het ROG Aalst
- procedure zorgafstemming
- centrale wachtlijst
- planning

Dendermonde

- Evolutie betreffende wachtlijstgegevens en stand van zaken vergunningsvragen sinds de vorige vergadering
- Inventarisatie van noden en hiaten in de sector
- Oprichting werkgroepen vrijetijdsbesteding en mobiliteit

Gent

- Terugkoppeling werkgroep centrale wachtlijst:
 - vraag tot toevoeging begeleid werk
 - lijsten worden met naam en toenaam verstuurd, kan dit niet met codes?
- Terugkoppeling werkgroep zorgplanning
- Terugkoppeling werking stuurgroep JHV:
 - start van de implementatiegroepen
 - opvolging via de website: <http://users.pandora.be/ijhvgent>
- Vergunningsvragen

- Thuisbegeleiding de Kangoeroe: uitbreiding met 640 begeleidingen
- Thuisbegeleiding de Tandem: uitbreiding met 800 begeleidingen
- Thuisbegeleiding Auditief Gehandicapten: uitbreiding met 2400 begeleidingen
- Wunian: uitbreiding begeleid wonen met 12 plaatsen (Gent & Meetjesland); met 12 plaatsen (Gavere) en met 4 plaatsen (Lokeren)
- MPI Heilig Hart: uitbreiding met 12 plaatsen TNW bezigheid opgenomen in globale erkenning die stijgt van 300 plaatsen naar 318 plaatsen, uitbreiding semi-internaat niet-schoolgaanden met 8 plaatsen
- Mariaheem: uitbreiding dagcentrum (Gavere) met 5 plaatsen
- **Varia**
 - mededeling erkende experimenten Zorgtrajectbegeleiding

Meetjesland

- opvolging projecten ZTB
- Vergunningsvraag
 - Wunian: uitbreiding begeleid wonen met 12 plaatsen (Gent & Meetjesland); met 12 plaatsen (Gavere) en met 4 plaatsen (Lokeren)
 - Regionaal advies met betrekking tot de 2 inplantingsadressen in het Meetjesland van Oranje vzw
 - Thuisbegeleiding de Tandem: uitbreiding met 800 begeleidingen (ter info)
- Terugkoppeling van de provinciale stuurgroep gehandicaptenzorg, werkgroep centrale wachtlijst, werkgroep zorgplanning, denktank NAH
- Informatie over het raadplegen van de provinciale website
- Terugkoppeling IJHV pilootregio

Oudenaarde

- Bespreking vergunningsvragen:
 - Hememen vergunningsvraag Heuvelheem
 - Mariaheem: uitbreiding dagcentrum (Gavere) met 5 plaatsen (ter info)
 - Wunian: uitbreiding begeleid wonen met 12 plaatsen (Gent & Meetjesland); met 12 plaatsen (Gavere) en met 4 plaatsen (Lokeren)
 - Thuisbegeleiding de Tandem: uitbreiding met 800 begeleidingen (ter info)
- Opmaak beleidsplan lange termijn: sterkte-zwakke analyse gehandicaptensector
- Stand van zaken Integrale Jeugdhulpverlening
- Stand van zaken regionaal project NAH

Waasland

- Opvolging ontwerpnota VF programmatie 2002
- Vergunningsvragen
 - Procedure: de uniforme schema's moeten digitaal worden doorgestuurd aan het secretariaat van het RWO. De partners krijgen van het RWO een melding wanneer de agendapunten ingediend moeten zijn.
 - Wachtlijstgegevens: er blijkt dat sommige cliënten weigeren om zich te laten registreren op de CWL.
 - Beoordeling van vergunningsvragen: Het ROG krijgt een adviserende functie toegewezen maar beschikt niet over voldoende instrumenten om deze functie correct op te nemen
 - Het ROG vraagt steeds mondelinge toelichting bij de geagendeerde vergunningsvragen.
 - Woonproject van Personen met een Handicap Waasland vzw: uitbreiding begeleid wonen met 12 plaatsen
 - De Sperwer: uitbreiding begeleid wonen met 10 plaatsen
 - Volwassenenwerking Lokeren: uitbreiding Tehuis werkenden met 10 plaatsen
 - Wunian: uitbreiding begeleid wonen met 12 plaatsen (Gent & Meetjesland); met 12 plaatsen (Gavere) en met 4 plaatsen (Lokeren)
 - Thuisbegeleiding de Tandem: uitbreiding met 800 begeleidingen (ter info)
- Informatie over Persoonlijk Assistentiebudget
- Feedback provinciale stuurgroep gehandicaptenzorg
- Voorstel sterkte-zwakke analyse

Periode mei 2001

Aalst:

- Vergunningsvragen
 - Open Gezin: reconversieaanvraag gezinsplaatsing? WOP
 - Schoonderhage: uitbreiding DC + TNW
- terugkoppeling van de werkgroepen en stuurgroep op provinciaal niveau

Dendermonde

- Er leeft onder de partners heel wat ongenoegen over het "moratorium 2001". Het idee groeide om verschillende politici uit de regio uit te nodigen naar het ROG. Deze vergadering heeft nog niet kunnen plaatsvinden en zal worden uitgesteld tot na de informatienamiddag van 20 juni 2001.
- Terugkoppeling van de werkgroepen en stuurgroep op provinciaal niveau
- De werkgroep mobiliteit heeft een project ingediend bij de dienst gelijke kansen van de Vlaamse Gemeenschap...
- Concept werkbezoeken aan voorzieningen

Gent

- Terugkoppeling provinciale stuurgroep gehandicaptenzorg
- De mogelijkheden en beperkingen van het Regionaal Overleg Gehandicapten

- Opname van matig/ernstig mentaal gehandicapten die woonachtig zijn in de randregio Gent, met als zorgvraag: semi-internaat

Meetjesland

- Opvolging vergunningsvragen
- Opvolging bijeenkomst Oranje en Kompas met voorstelling van projectfiches
 - projectfiche jobcoaching
 - projectfiche t Meetpunt
 - projectfiche zorgtrajectbegeleiding
- Opvolging afspraken met betrekking tot NAH

Oudenaarde

- Bespreking stand van zaken vorige vergunningsvragen:
- Toelichting PAB door Jan Sabbe
- Uitwerken inhoudelijke vergaderingen RWO en ontwikkelen van lange termijnvisie

Waasland

- Cijfers van de cwl
- Vragen bij feedback vanuit VFSIPH
- Persverklaring FOVIG
- brief aan VFSIPH via de provinciale stuurgroep
- voorstelling vrijetijdsproject R.E.L.O.
- contacten van voorzieningen met jongeren
- Begeleid werk-arbeidszorg

Periode september 2001

Aalst:

- Vergunningsvragen
 - Dienst Begeleid Wonen de Dorpel: uitbreiding begeleid wonen met 16 plaatsen
 - Thuisbegeleiding de Tandem: uitbreiding met 800 begeleidingen (ter info)
- terugkoppeling van de werkgroepen en stuurgroep op provinciaal niveau
- stand van zaken Integrale Jeugdhulpverlening Zuid-Oost-Vlaanderen

Dendermonde

- Terugkoppeling werkgroep zorgplanning
- Terugkoppeling werkgroep centrale wachtlijst (Zorgbemiddelaar)
- Voorstelling revalidatiecentra uit de regio
- Vergunningsvragen:
 - Hernemen vergunningsvraag vzw Blijdorp
 - Koepel Eindelijk/Avalon: uitbreiding dagcentrum NAH met 10 plaatsen, opstart TNW NAH met 10 plaatsen, opstart kortverblijf NAH met 5 plaatsen, opstart TNW nursing (zware motorische handicap) met 10 plaatsen
 - Hernemen vergunningsvraag Diepenbroek
 - Thuisbegeleiding de Tandem: uitbreiding met 800 begeleidingen (ter info)
- Zorgtrajectbegeleiding
- Werkgroep mobiliteit
- Werkgroep vrije tijd
- gesprek regionale politici

Gent

- Terugkoppeling provinciale stuurgroep gehandicaptenzorg
- Terugkoppeling werkgroep zorgplanning
- Terugkoppeling werking stuurgroep IJHV:
 - start van de implementatiegroepen
 - opvolging via de website: <http://users.pandora.be/ijhvgent>
- Vergunningsvragen
 - Thuisbegeleiding de Kangoeroe: uitbreiding met 640 begeleidingen
 - Thuisbegeleiding de Tandem: uitbreiding met 800 begeleidingen
 - Thuisbegeleiding Auditief Gehandicapten: uitbreiding met 2400 begeleidingen
 - Wunian: uitbreiding begeleid wonen met 12 plaatsen (Gent & Meetjesland); met 12 plaatsen (Gavere) en met 4 plaatsen (Lokeren)
 - MPI Heilig Hart: uitbreiding met 12 plaatsen TNW bezigheid opgenomen in globale erkenning die stijgt van 300 plaatsen naar 318 plaatsen, uitbreiding semi-internaat niet-schoolgaanden met 8 plaatsen
 - Mariaheem: uitbreiding dagcentrum (Gavere) met 5 plaatsen
 - mededeling erkende experimenten Zorgtrajectbegeleiding

Meetjesland

- opvolging projecten ZTB
- Vergunningsvraag
 - Wunian: uitbreiding begeleid wonen met 12 plaatsen (Gent & Meetjesland); met 12 plaatsen (Gavere) en met 4 plaatsen (Lokeren)
 - Regionaal advies met betrekking tot de 2 inplantingsadressen in het Meetjesland van Oranje vzw
 - Thuisbegeleiding de Tandem: uitbreiding met 800 begeleidingen (ter info)
- Terugkoppeling van de provinciale stuurgroep gehandicaptenzorg, werkgroep centrale wachtlijst,

Oudenaarde

- Bespreking vergunningsvragen:
 - Hernemen vergunningsvraag Heuvelheem
 - Mariaheem: uitbreiding dagcentrum (Gavere) met 5 plaatsen (ter info)
 - Wunian: uitbreiding begeleid wonen met 12 plaatsen (Gent & Meetjesland); met 12 plaatsen (Gavere) en met 4 plaatsen (Lokeren)
 - Thuisbegeleiding de Tandem: uitbreiding met 800 begeleidingen (ter info)
- Opmaak beleidsplan lange termijn: sterkte-zwakke analyse gehandicaptensector
- Stand van zaken Integrale Jeugdhulpverlening
- Stand van zaken regionaal project NAH

Waasland

- Opvolging ontwerpnota VF programmatie 2002
- Vergunningsvragen
 - Procedure: de uniforme schema's moeten digitaal worden doorgestuurd aan het secretariaat van het RWO. De partners krijgen van het RWO een melding wanneer de agendapunten ingediend moeten zijn.
 - Wachtlijstgegevens: er blijkt dat sommige cliënten weigeren om zich te laten registreren op de CWL.
 - Beoordeling van vergunningsvragen: Het ROG krijgt een adviserende functie toegewezen maar beschikt niet over voldoende instrumenten om deze functie correct op te nemen
 - Het ROG vraagt steeds mondelinge toelichting bij de geagendeerde vergunningsvragen.
 - Woonproject van Personen met een Handicap Waasland vzw: uitbreiding begeleid wonen met 12 plaatsen
 - De Sperwer: uitbreiding begeleid wonen met 10 plaatsen
 - Volwassenenwerking Lokeren: uitbreiding Tehuis werkenden met 10 plaatsen
 - Wunian: uitbreiding begeleid wonen met 12 plaatsen (Gent & Meetjesland); met 12 plaatsen (Gavere) en met 4 plaatsen (Lokeren)
 - Thuisbegeleiding de Tandem: uitbreiding met 800 begeleidingen (ter info)
- Informatie over Persoonlijk Assistentiebudget
- Feedback provinciale stuurgroep gehandicaptenzorg
- Voorstel sterkte-zwakke analyse

Bedenkingen voor de toekomst

Het overleg binnen de ankerpunten evolueert gunstig. De overlegmomenten geven aanleiding tot het ontwikkelen van nieuwe initiatieven die een duidelijke meerwaarde voor de regio en de sector met zich meebrengt. Deze positieve tendens nodigt uit tot continuering.

Inzake de bespreking van vergunningsvragen, zouden een aantal instrumenten moeten ontwikkeld worden die de partners van de ROG's beter in staat stellen om op een gefundeerde wijze advies uit te brengen. De positieve interactie tussen de ROG's en de provinciale werkgroepen kan die ontwikkeling sterk bevorderen.

Het VFSIPH zou de adviezen van de ROG's directer in de besluitvorming rond vergunningsvragen moeten betrekken en meer gefundeerd terugkoppelen naar de ROG's en de voorzieningen.

3.3. Provinciaal Steunpunt Vrijwilligerswerk

Het Provinciaal Steunpunt Vrijwilligerswerk werd op 16 april 1998 opgestart met als voornaamste doelstellingen:

- het aanbieden van een dienstverlening aan vrijwilligers en organisaties die vrijwilligers zoeken
- het ontwikkelen van een beleid dat het vrijwilligerswerk stimuleert

Deze ruime doelstellingen worden opgesplitst in 5 functies:

- bemiddelen
- promotie
- informatie en advies
- deskundigheidsbevordering
- ontwikkeling van de sector volgen

Na één jaar werd de werking van het Steunpunt zowel op het provinciale als het regionale niveau (via de RWO's) geëvalueerd. Hieruit bleek dat de bemiddelingsfunctie meer naar de territoriale schaal (regionaal i.p.v. provinciaal) moest worden verlegd.

In het najaar van 2000 maakten de ankerpunten kennis met de gegevens (vraag en aanbod) van het geëigende databestand (ELVVIS). Aangezien de databank enkel raadpleegbaar was door het Steunpunt werd getracht om, tijdelijk, op regionaal niveau te werken met "print-outs" van dat bestand. Vrij snel bleek dit systeem niet werkbaar was en dat on-line moest kunnen gewerkt worden. Het moet gezegd dat de bemiddelingsfunctie op regionale schaal hierdoor sterk beperkt van de grond is kunnen komen.

Onder impuls van de verantwoordelijken van het Steunpunt en het Dataproject W&G van de provincie is sinds eind 2001 de vrijwilligersdatabank op het internet raadpleegbaar (www.vrijwilligerswerk.be) en wordt de inhoudelijke updating van de data voortaan verzekerd. Het is de bedoeling dat de ankerpunten vanaf dan op regionale schaal van het aangepaste instrument gebruik maken. Een regelmatige afstemming tussen de beide niveaus zal structureel moeten verzekerd worden.

2001 was het jaar van de Vrijwilliger. Niet in het minst door de inzet en de vlotte samenwerking van de coördinator van het Provinciaal Steunpunt met de respectieve RWO's, heeft "het vrijwilligerswerk" in 2001 voor de provincie een topjaar gekend. De sterke resultaten worden verder in dit item belicht.

Een niet onbelangrijke bijdrage werd hierbij geleverd door de door de ankerpunten, die vooral op het promotionele (regionale verspreiding folders en brochures) en het vormende vlak toch vrij intensief hebben meegewerkt. Direct of onrechtstreeks heeft het Provinciaal Steunpunt hierdoor zijn persoonlijke contacten en contacten met voorzieningen en organisaties in 2001 fors zien toenemen.

Bemiddelingen 2001

De cijfergegevens geven een overzicht van contacten tussen enerzijds vrijwilligers en organisaties en het Steunpunt Vrijwilligerswerk Oost-Vlaanderen. De gegevens werden geordend volgens regio en aard van de vraag.

Contacten vrijwilligers 2001

	Aalst	Dendermonde	Meetjesland	Gent	Waasland	Oudenaarde	Andere*
Opvragen v.e. lijst	63	49	77	235	51	31	18

Info over vrijw.w.	4	4	15	15	1	2	2
Totaal	67	53	80	250	52	33	20
							555+91= 646

* Andere: Waregem, Kortenberg, Gullegem, Brussel, Brugge, Stabroek Terneuzen, Ukkel, Opwijk, Zwijndrecht, Ruislede, Wilrijk, Leuven, Wemmel, Merchtem, Wenduine

Vrijwilligers die persoonlijk bij het Steunpunt langskwamen: **91**, waarvan uit het Gentse: 37, Oudenaarde:2, Eeklo: 2,Aalst: 1

Contacten organisaties 2001

	Aalst	Dendermonde	Meetjesland	Gent	Waasland	Oudenaarde	Andere*
Vraag nr. vrijwilligers	0	0	2	4	0	0	4
Opname in ELVVIS	13	4	20	95	11	8	13
Info Internat. Jaar	7	0	0	15	3	0	6
Aanvraag affiche/folder	4	2	1	14	2	0	3
Opvragen lijst	13	4	4	46	8	4	10
Vraag nr. info.	8	10	17	68	20	8	13
Totaal	45	20	44	232	44	20	48
							453

*Andere: Brussel, Beernem, Weerde, Leuven, Brugge, Antwerpen,Hasselt, Kessel-Lo, Ottergem, Opwijk,Berchem, Kortrijk, Dilbeek, Antwerpen

Algemeen vergelijkende cijfergegevens 2000 tov 2001

Onderstaande vergelijkende cijfers geven de meer dan duidelijke toename van de gelegde contacten aan.

	2000	2001
Contacten vrijwilligers	271	555
Persoonlijk bemiddelen	51	91
Contacten organisaties	83	453
Totaal	405	1099

'Contacten met vrijwilligers', dwz (kandidaat-)vrijwilligers die telefonisch of schriftelijk informatie opvragen.

'Persoonlijk bemiddelen' zijn mensen die langskomen om informatie op te vragen.

'Contacten met organisaties' zijn vragen die gesteld worden door organisaties die werken met vrijwilligers.

Promotie 2001

In het kader van de promotie van het Provinciaal Steunpunt Vrijwilligerswerk en het vrijwilligerswerk in het algemeen werden nieuwe folders (gericht naar verschillende doelgroepen) en een affiche aangemaakt. Naast alle openbare en tal van private structuren werd het promotiemateriaal ook door de ankerpunten van het regionaal welzijnsoverleg verspreid. Mede door de erkenning van het "Jaar van de Vrijwilliger" verschenen regelmatig artikels in plaatselijke of regionale tijdschriften of bladen. Hierin werd telkens verwezen naar de provinciale steunpunten.

Vorming en opleiding

Informatiemomenten, persoonlijke contacten, brochureverspreiding, vormings- en opleidingsaanbod, werkgroepen, ... hebben er in hun totaliteit toe bijgedragen dat het vrijwilligersjaar hoegenaamd "niet onopgemerkt" is voorbijgegaan.

Diverse organisaties, besturen, serviceclubs, ... zijn op eenvoudige vraag spontaan bediend geworden voor een wervende uiteenzetting over de onderscheiden aspecten van het vrijwilligerswerk.

Het moge gezegd dat de RWO's in dat verband zeker op een intensieve bijdrage mogen terugkijken. Hierna een overzicht van de activiteiten per regio.

Aalst

- o Gezinsraad Zottegem: toelichting statuut van de vrijwilliger door verantwoordelijke steunpunt vrijwilligerswerk.

Oudenaarde

Omwille van de reeds actieve werking van de lokale werkgroep vrijwilligers Ronse, heeft het RWO Oudenaarde aansluiting gezocht. Samen hebben zij een aantal initiatieven uitgewerkt die voor het arrondissementeel niveau werd uitgewerkt:

- o Vrijwilligers Ronse: voorbereidende vergaderingen 'vrijwilligerscafé'. Dit initiatief werd genomen door de SIF-coördinator Ronse, in samenwerking met de coördinator van het Regionaal Welzijnsoverleg, de verantwoordelijke van het Steunpunt Vrijwilligerswerk Oost-Vlaanderen en verschillende plaatselijke welzijnsorganisaties.
- o Infomoment Koning Boudewijnstichting: voorstelling brochures 'Vrijwilligerswerk: wat kan, mag en moet' en 'Tandem'.
- o Vrijwilligers Ronse: voorbereiding vorming voor vrijwilligers inzake kansarmoede.
- o Vrijwilligers Ronse (22 mei 2001): 'Het verhaal van de vrijwilliger'.
- o RWO + Steunpunt: Feest in het park (31 aug., 1-2 sept. 2001)- vrijwilligersbeurs.

Waasland

- o Overleg coördinator ankerpunt, vrijwilligerspunt Lokeren en Sint-Niklaas (22 jan. 2001): stand van zaken, overlopen geplande acties.
- o Opstarten werkgroep vrijwilligers (16 maart 2001). De bedoeling van deze werkgroep is dat er vorming wordt gegeven aan verantwoordelijken voor de vrijwilligerswerking in organisaties. Dit initiatief werd genomen door de

- verantwoordelijke van het Vrijwilligerspunt Lokeren in samenwerking met de verantwoordelijke van het Steunpunt Vrijwilligerswerk Oost-Vlaanderen
- Overleg coördinator ankerpunt, vrijwilligerspunt Lokeren en Sint-Niklaas (10 april. 2001): stand van zaken, overlopen geplande acties.
- Vrijwilligerspunt Sint-Niklaas (22 sept. 2001): 'Dag van de vrijwilliger'. De verantwoordelijke van het vrijwilligerspunt Sint-Niklaas organiseerde, in samenwerking met het steunpunt vrijwilligerswerk Oost-Vlaanderen, een beurs waar vrijwilligers konden kennismaken met bestaande vrijwilligersorganisaties in de buurt.
- Vrijwilligerspunt Lokeren (24 sept. 2001): vorming rond 'taakafbakening voor vrijwilligers'.
- Vrijwilligerspunt Lokeren (8 dec. 2001): dag van de vrijwilliger. Bedankingsfeest voor de vele vrijwilligers.

Meetjesland

- Buurtdienst Zomergem vzw: Toelichting statuut van de vrijwilliger door verantwoordelijk steunpunt vrijwilligerswerk.
- Infomoment Koning Boudewijnstichting (11 juni 2001): voorstelling brochures 'Vrijwilligerswerk: wat kan, mag en moet' en 'Tandem'. In samenwerking met coördinator regionaal welzijnsoverleg Meetjesland en steunpunt vrijwilligerswerk.

Dendermonde

- RWO Dendermonde (23 mei 2001): voorbereiding 'vrijwilligersbeurs' Dendermonde.
- RWO Dendermonde (12 sept. 2001): overleg acties naar volgend jaar toe (vrijwilligersbeurs, vorming).
- Vorming RVT Schelderust: over taakafbakening voor vrijwilligers door verantwoordelijke van het steunpunt vrijwilligerswerk.

Gent

- RWO Gent: Werkgroep zelfhulp 29 jan. 2001. Voordracht over het statuut van de vrijwilliger aan de hand van het wetsvoorstel. Initiatief door de coördinator van het regionaal welzijnsoverleg.
- Soroptimist International Club Gent (26 febr. 2001): Toelichting bij het statuut van de vrijwilliger.
- RWO Gent: Trefpunt Zelfhulp (28 mei 2001): verzekering en aansprakelijkheid. De coördinator van het RWO nodigde een deskundige van het Trefpunt Zelfhulp uit om samen met de aanwezigen stil te staan bij de problemen die kunnen voorkomen.
- Seniorenraad Gent (24 april 2001): Commissie Vrijwilligers: toelichting werking van het steunpunt vrijwilligerswerk, plus bespreking statuut van de vrijwilliger.
- Deelsportraad Gentbrugge-Ledeberg (7 mei 2001): statuut van de sportvrijwilliger. Toelichting bij de wettelijke bepalingen door de verantwoordelijke van het steunpunt vrijwilligerswerk.
- Cursus 'Vrijwilligerswerk organiseren': 3 reeksen van 4 dagen (september-oktober 2001). Deze cursus werd georganiseerd in Gent, de uitnodigingen werden verstuurd naar alle organisaties uit de ELVVIS-databank. De bedoeling van deze cursus is dat organisaties begeleid worden in het uitbouwen van hun vrijwilligersbeleid. Tijdens de cursus wordt zowel aandacht besteed aan het theoretische kader als aan ervaringsuitwisseling tussen de organisaties.
- Albezon (7 sept. 2001): vorming 'de nieuwe vrijwilliger' en 'relatie beroepskracht-vrijwilliger'.
- Studiedag Riso Oost-Vlaanderen (14 dec. 2001).

Besluiten

Om het vrijwilligerswerk in al zijn facetten (welzijn, cultuur, sport,...) verder tot ontwikkeling te brengen biedt een samenwerking tussen de provincie en zijn regio's heel wat potentiële mogelijkheden.

De regionale uitvoerende "instrumenten", i.c. de RWO's zijn voorhanden.
De prioriteiten en de beoogde resultaten moeten evenwel duidelijk afgewogen worden tegenover de beschikbare middelen....

3.4. Integrale Jeugdhulpverlening

Op de interprovinciale afstemmingscommissie RWO van 22/9/2000 te Brussel werd aan de provincies gevraagd om het Vlaams project **Integrale Jeugdhulpverlening** concreet mee te helpen gestalte te geven. Het provinciaal georganiseerd infomoment van 28/10/2000 was het startmoment waarop meer dan 200 organisaties werden "aangesproken" om dat ambitieus intersectoraal project mee te helpen ontwikkelen.

Vijf van de zes RWO's hebben daarop een erkenningsaanvraag als pilootregio bij de minister ingediend.

Bij de erkenning van het gerechtelijke arrondissement Gent als pilootregio IJHV begin 2001, hebben de RWO's Gent en Meetjesland een samenwerkingsovereenkomst afgesloten en volop gewerkt aan de uitbouw van een omvangrijke IJHV-structuur.

De andere regio's beslisten om, niettegenstaande hun niet-erkenning, toch aan het project mee te werken, weliswaar volgens de eigen dynamiek en met de streekeigen accenten.

Zo zijn in 2001 de volgende IJHV-regio's met hun basiswerk gestart:

- in Zuid-Oost-Vlaanderen zijn de RWO's Aalst en Oudenaarde gaan samenwerken (om alle sectoren en partners regionaal te kunnen vatten);
- heeft het RWO Waasland een ondersteunende functie opgenomen in het reeds eerder opgerichte netwerk Integrale Jeugdhulpverlening Waasland;
- heeft de regio Dendermonde een eerste verkennend gesprek met de partners gevoerd, maar beslist om, bij gebrek aan mogelijkheden middelen, de start van het project nog even uit te stellen.

Het volledige ontwikkelingsproces op regionaal niveau werd reeds eerder in het rapport besproken.

Om de link tussen het regionale en provinciale niveau te leggen en de projectevoluties op de onderscheiden niveaus te volgen, heeft de Permanente cel als lid van de regionale stuurgroepen IJHV, actief aan de vergaderingen deelgenomen en de resultaten ervan met de sectorverantwoordelijken gecommuniceerd.

Begin 2001 is hiertoe de doorsneecel IJHV opgericht. Voorzitter van die cel is de sectorverantwoordelijke van het Jeugdwerk. Alle bij de materie betrokken sectorverantwoordelijken zijn eveneens in de cel opgenomen.

De cel IJHV heeft in 2001 driemaal vergaderd (8/6, 3/7, 18/9/2001).

De cel had tot nu toe een informeler karakter. Naast een regelmatige terugkoppeling van de werkvoorstellen in de regio's kwamen een aantal specifieke op de agenda, zoals de samenwerkingsovereenkomst tussen de Vlaamse Gemeenschap en de provincies inzake de ondersteuning, de communicatieopdracht van de provincie inzake de IJHV (tussen de pilootregio en de niet-erkende regio's).

Half augustus 2001 werd door de Permanente cel een communicatiemoment georganiseerd, waar de RWO-voorzitters en -coördinatoren, de projectleiders IJHV van Gent en Waasland en de betrokken sectorverantwoordelijken de startende projecten onderling hebben besproken. Op basis van dit gesprek heeft Zuid-Oost-Vlaanderen bewust een vertraging ingebouwd om een eigen werkingsmodel te kunnen opzetten.

Voor de ondersteuning van het project en de realisatie van de vermelde communicatieopdracht heeft het Provinciebestuur een bijkomende personeelsondersteuning voorzien, i.c. een gebiedswerker W&G. De aanwervingsprocedure is eind 2001 afgerond.

3.5. Provinciaal Platform Arbeidszorg

Op 3 september 1999 vond de stichtingsvergadering plaats van het Platform Arbeidszorg Oost-Vlaanderen (PAOV).

Als specifiek segment binnen de sociale economie richt arbeidszorg zich tot personen die quasi geen kans hebben op tewerkstelling binnen de reguliere of beschermde arbeidsmarkt. Het aspect arbeid/bezigheid krijgt hierbij voorrang op het winstaspect.

Met de oprichting van het provinciaal Platform Arbeidszorg Oost-Vlaanderen (PAOV) heeft het provinciebestuur bewust gekozen voor een duurzame organisatorische en financiële ondersteuning van deze werkvorm dat streeft naar:

- de uitbouw van een kader voor de ondersteuning van Arbeidszorgcentra in de provincie Oost-Vlaanderen;
- de belangenbehartiging van de Arbeidszorgcentra en hun doelgroepmedewerkers;
- het verbeteren van de onderling afstemming en de kwaliteit van deze centra.

Na de afbakening en de inventarisatie van de doelgroep, en de opmaak van een definitief huishoudelijk reglement, heeft de provinciale doorsneecel Arbeidszorg, samen met de andere leden van de stuurgroep, een aantal werkgroepen geactiveerd, met name:

- de werkgroep trajectbegeleiding;
- de werkgroep regionale samenwerking;
- de werkgroep vorming;
- de werkgroep Thuiszorg.

Verder wordt permanent afgestemd met de Rondetafelgesprekken Arbeidszorg, georganiseerd door de Koning Boudewijnstichting.

Naar analogie met de andere doorsneecellen, is de cel Arbeidszorg intersectoraal samengesteld uit de betrokken sectorverantwoordelijken van welzijn en gezondheid. De cel zorgt voor een beleidsmatige intersectorale inbreng in de werking van het PAOV.

De stuurgroep (meestal voorafgegaan door een vergadering van de doorsneecel Arbeidszorg) vergaderde in 2001 op 23/2, 26/4, 15/5, 26/6, 3/8, 4/10 en 14/11.

Als voornaamste thema's kwamen aan bod:

- het huishoudelijk reglement en provincieraadsbesluit
- de structurele uitbouw en de financiering/subsidiëring
- ontwikkelingen op Vlaams niveau
- de diverse werkgroepwerkingen (trajectbegeleiding, vorming, thuiszorg, regionale samenwerking,..)
- de vertegenwoordiging van de provincie bij de rondetafelgesprekken

Eén van de aandachtspunten binnen het platform is de ontwikkeling van een regionale (samen)werking Arbeidszorg.

In 2001 werden hiertoe drie concrete aanzetten gegeven:

- RWO Aalst en Oudenaarde brachten de arbeidszorgcentra van Zuid-Oost-Vlaanderen tweemaal maal voor overleg samen. Een eerste stap zal de gemeenschappelijke uitgave van een infolder worden;
- deelname van de Permanente cel RWO en de sectorverantwoorde-lijke Sociale Tewerkstelling aan het onderzoeksproject Regionaal Incu-batiecentrum in het STC Dender en Waasland;
- deelname van het RWO aan de regionale werkgroep sociale economie regio Gent. De werkgroep kadert in het project Gent Stad in Werking (cfr. strategisch werkgelegenheidsplan, ondersteund door de Vlaamse Gemeenschap)

4. Provinciale inbreng ter ondersteuning van de regionale structuren

Personeelsmatig

Naast de 2 voltijdse krachten van de permanente cel RWO - herkenbaar binnen de eigen provinciale personeelsuitgaven - heeft de Bestendige Deputatie begin 2001 beslist om in aanvulling op de werking van de regionale coördinatoren de regionale dynamiek te versterken. Dat zal onder meer gebeuren door provinciale ambtenaren in het kader van een gebiedsgericht welzijn en gezondheidsbeleid de werking van het RWO mee te helpen ondersteunen. Die gebiedswerkers zullen vanzelfsprekend prioritaire partners zijn voor de regionale coördinatoren.

Financieel

Vanuit het oogpunt om de coherentie van de gebiedswerking Welzijn en Gezondheid in de regio's verder te ontwikkelen heeft het provinciebestuur beslist om de middelen aan de zes regionale ankerpunten voor het werkjaar 2001 minstens op hetzelfde niveau van 2000 te behouden.

In 2001 heeft elk regionaal ankerpunt een subsidie van € 23.550 (950.000 BEF) onder artikel 80100/332-01 - overdrachten – ontvangen, hetgeen in totaal neerkomt op een bedrag van € 141.300 (5,7 miljoen BEF).

De indiensttreding van de 3 gebiedswerkers welzijn en gezondheid is begin 2002 voorzien.

5. BESLUITEN

De besluiten zoals geformuleerd in het voorgaande rapport blijven ook in dit voortgangsrapport behouden. Dit geeft aan dat de gehanteerde werkmethode aan de gestelde verwachtingen beantwoordt.

Bijzondere aandacht gaat uit naar de resultaatsgerichtheid van het overleg. Getracht wordt om hetzij op een gestructureerde wijze hetzij op ad hoc-basis de beoogde resultaten te behalen. Kleine initiatieven, om het even op welke territoriale schaal zij ook worden uitgewerkt, verdienen even ruime aandacht dan grote ambitieuze projecten.

Het Regionaal Welzijnsoverleg heeft in 2001 vlot en flexibel op de gestelde vragen en behoeften ingespeeld. Zowel op provinciaal als regionaal niveau hebben de projecten integrale jeugdhulpverlening en integraal ouderenbeleid de "normale" werking van het RWO sterk doorkruist.

De eigenheid van elke regio moet worden bewaard. Het valt evenwel niet te ontkennen dat de aanwezigheid van een sterke regionale beleidsstructuur en het engagement van de regionale coördinator succesfactoren voor een degelijke regionale werking zijn.

Wil het RWO zich verder als regionale draaischijf kunnen ontwikkelen, dan moet speciale aandacht uitgaan naar een verbetering van de huisvesting van de regionale ankerpunten. Het 'samen werken' en 'samen wonen' van een aantal regionale welzijns- en gezondheidsstructuren kan de aanzet zijn tot een snelle ingebruikname van sociale regiohuizen. Hierdoor zal de uitstraling en de legitimiteit van het RWO ongetwijfeld nog toenemen.

Zowel vanuit de betrokken beleidsniveaus als het werkveld zelf worden het belang en de meerwaarde van overleg en samenwerking duidelijk erkend. Door de gemotiveerde aanpak van een aantal projecten (o.a. Integrale Jeugdhulp) en het neutrale karakter van het RWO is de kredietwaardigheid van het Regionaal Welzijnsoverleg sterk toegenomen.