

## Bronnen en literatuur

'Architect Ir. A.H. van Rood, c.b.i.', in: **Bouwbedrijf**, 7 (1930) 25, p. 498-499

Barbieri en Van Duin, **Honderd jaar Nederlandse architectuur, 1901-2000. Tendensen, Hoogtepunten**, Nijmegen 1999

Bosma, K. (red.), **Bouwen in Nederland, 600-2000**, Amsterdam 2007

Blijstra, R., **Nederlandse bouwkunst na 1900**, Utrecht 1962

Fockema Andreae, J.P., **De hedendaagse stedenbouw**, Utrecht 1912

Huiskes, G., **4 + 1 = een**, Utrecht 1993

Korthals Altes, H.J., **Tuinesteden. Tussen utopie en realiteit**, Bussum 2004

Santen, B. van, **Architectuur en stedenbouw in de gemeente Utrecht, 1850-1940**, Zwolle/ Zeist 1990

Scheffer, L.S.P., 'Utrechtse woningcomplexen der laatste jaren', in: **Tijdschrift voor volkshuisvesting** 3 (1922) 11, p. 302-306

Wattjes, J.G., 'Moderne bouwkunst in Utrecht', in: **Bouwbedrijf**, 7 (1925) 9, p. 314-332

BONAS, [www.bonas.nl](http://www.bonas.nl)

### Archieven

Het Utrechts Archief, archief gemeentebestuur Utrecht 1813-1969

Woningcorporatie Portaal, complexnummer 227

# De Tuinwijk



'Een buitengewoon aangename aanblik'

## Colofon

### Uitgave

**Gemeente Utrecht**

StadsOntwikkeling, Stedenbouw en Monumenten

### Teksten

**StadsOntwikkeling**

Marijke van den Heuvel

René de Kam (eindredactie)

### Illustratieverantwoording

Het Utrechts Archief: alle afbeeldingen behalve:

Marijke van den Heuvel: omslag voorzijde (onder), p.6, 7 (boven), 8, 9, 11, 12, 13

Tijdschrift voor volkshuisvesting 3 (1922) 11: p.2

Koninklijke Luchtmacht: p.4 (boven)

### Vormgeving

**Michelangela**, Utrecht

### Drukwerk

**Van Amerongen** (GMB), Amersfoort

### Datum

oktober 2007

### Meer informatie

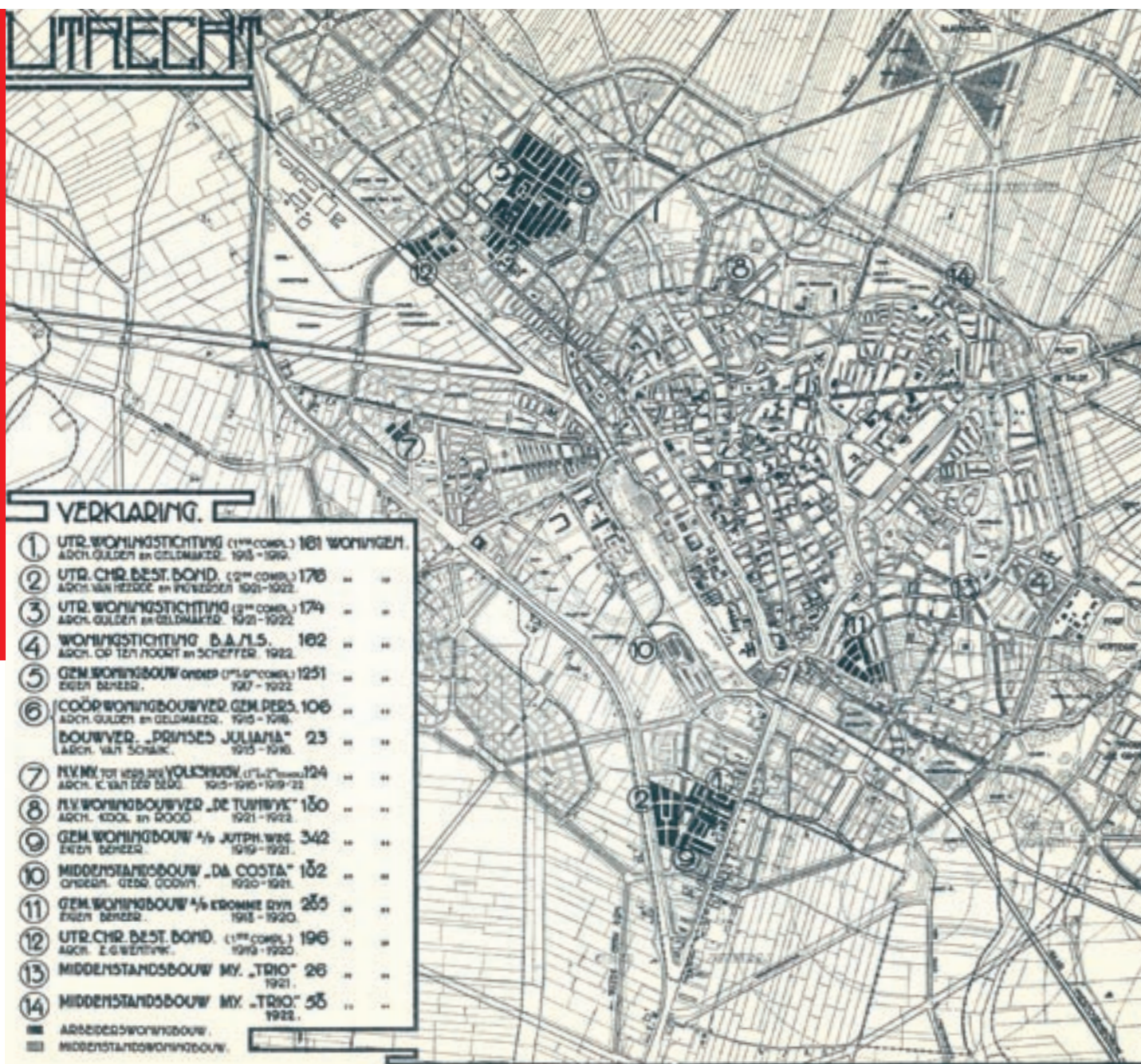
**Telefoon** 030 - 286 43 81

**E-mail** [monumenten@utrecht.nl](mailto:monumenten@utrecht.nl)

**www**.[utrecht.nl](http://utrecht.nl)







▲ Het stedenbouwkundig plan van Berlage en Holsboer uit 1920 met daarop de nieuwe woonwijken aangegeven. De Tuinwijk ligt als nummer 8 aan de rand van de stad. Ruim tien jaar later werd het aangrenzende gebied volgebouwd door buurgemeente Maartensdijk. Dat was het begin van de wijk Tuindorp, die in 1954 bij de gemeente Utrecht werd gevoegd.

In 1921 werd midden in de huidige Utrechtse wijk Tuinwijk een bijzondere buurt gebouwd van maar liefst 180 woningen. De ruim 85 jaar oude huizen zijn inmiddels toe aan een renovatie. Om die zorgvuldig uit te voeren heeft de gemeente Utrecht voor eigenaar woningcorporatie Portaal onderzoek gedaan naar de geschiedenis van de Tuinwijk. Een verhaal over mannen van het spoor, bakstenen van de Inktpot en wonen in het groen.



### Inzet voor beter wonen

De Tuinwijk is gebouwd in een tijd waarin veel steden grote, nieuwe woonwijken bouwden. Aan het einde van de negentiende eeuw was het nog gebruikelijk dat hele gezinnen in één- of tweekamerwoningen woonden, met veelal slechte sanitaire voorzieningen waardoor ziektes als cholera vrij spel hadden. Daar moest dringend verandering in komen en na de invoering van de Woningwet in 1901 werden voortaan woningen gebouwd met afzonderlijke slaapkamers voor ouders en kinderen, aparte keukens en goed sanitair. De overheid ging zich steeds meer bemoeien met de ontwikkeling van de steden en het ontwerp van nieuwe woonwijken en woningen met het oog op een ordelijk en gedisciplineerd gezinsleven. Ook ontstonden er vanuit de verschillende maatschappelijke zuilen en vanuit bedrijven woningbouwverenigingen, die met overheidssubsidie nieuwe woningen voor hun leden bouwden. Maar wat was nu de beste manier om de nieuwe wijken in te richten? Eén van de ideeën was een gulden middenweg

▲ In het plan van H.P. Berlage en L.N. Holsboer uit 1920 was zowel het zuidelijke als het noordelijke deel van de Tuinwijk al opgenomen.

tussen stad en platteland: de tuinwijk. Deze gedachte was uit Engeland komen overwaaien. Hier werd het ideaalbeeld van de Garden City vooral uitgedragen door Ebenezer Howard. In Duitsland, België en Nederland ontstonden dichtbij fabrieken nieuwe wijken met een dorpse opzet en architectuur, grote tuinen, op de zon georiënteerde straten en alle benodigde voorzieningen, zoals winkels en een badhuis. Zo vielen in de ideale tuinwijk platteland en stad samen.

### Een tuinwijk in Utrecht

Ook de Utrechtse burgemeester J.P. Fockema Andreae was een voorstander van tuinwijken. Zo schreef hij in 1912 in zijn boek 'De hedendaagse stedenbouw', dat een tuinwijk goed was voor de gezondheid en het





▲ Op deze luchtfoto uit omstreeks 1931 is de Tuinwijk te zien en ook de bebouwing op het noordelijke gedeelte rond de Antonius Matthaesuslaan. De scherpe afsnijding in het westen zou na de oorlog verdwijnen met de bouw van de Staatsliedenbuurt.

► Briefpapier met het logo van de woningbouwvereniging De Tuinwijk.



geluk van de inwoners en dat zelfs was gebleken dat kinderen er beter van groeiden. Rond die tijd werden in de buurgemeente Zuilen twee tuinkwijken gebouwd: De Lessepsbuurt en Elinkwijk.

In 1917 werd in Utrecht de woningbouwvereniging Rembrandt opgericht, die goede, betaalbare woningen voor ambtenaren, waaronder spoorwegpersoneel, wilde bouwen en wel in de vorm van een echte tuinwijk. De leden waren afkomstig uit het kantoorpersoneel van verschillende bedrijven: de Maatschappij tot Exploitatie

van Staatsspoorwegen, de Nationale Bankvereniging en de Steenkolenhandelsvereniging. Aanvankelijk hadden ze voor de nieuwe woningen hun oog laten vallen op een terrein tussen de Nicolaasstraat en de Zonstraat aan de oostzijde van de stad, maar toen dat te duur bleek, kozen ze voor het terrein ten westen van het Willem van

**‘De straten zijn in hoofdzaak geprojecteerd in de richting Noord-Zuid, wat veel zon in de straten zal brengen, hetgeen o.a. ten goede komt aan de voor sommige huizenrijen ontworpen voortuintjes, zoodat direct en indirect het aspect wordt vervroolijkt. De eerste aanblik nu al (ondanks het sombere weer van de laatste dagen) is een buitengewoon-aangename.’**

Utrechtsch Provinciaal en Stedelijk Dagblad, 9 maart 1922



▲ Op het rioleringsplan uit 1920 is het stratenpatroon naar het ontwerp van de architecten Kool en Van Rood weergegeven. In tegenstelling tot het eerdere plan van Op ten Noord lopen de straten nu voornamelijk van noord naar zuid.

Noortplein. Aan het einde van 1917 besloot het bestuur van Rembrandt de naam van de vereniging te veranderen in De Tuinwijk, naar het karakter van haar bouwplannen.

## Een vereniging van spoorwegmannen

Ondertussen vond er in 1917 een grote verandering plaats in de spoorwereld. De Nederlandsche IJzeren Spoorweg Maatschappij, gevestigd in Amsterdam, en de Maatschappij tot Exploitatie van Staats Spoorwegen in Utrecht werden samengevoegd tot de Nederlandse Spoorwegen. De nieuwe onderneming koos Utrecht als vestigingsstad en liet in het Moreelsepark naast de bestaande kantoren voor de spoorwegmaatschappijen, een enorm administratiegebouw verrijzen. Een groot aantal spoorwegwerknemers van buiten de stad zou hier werkzaam zijn. Voor deze nieuwe werknemers moest natuurlijk wel huisvesting worden gevonden en daarvoor boden de plannen van woningbouwvereniging Rembrandt een uitkomst. De spoorwegwerknemers sloten zich in 1919 bij deze vereniging aan waardoor een echte ‘vereniging van spoorwegmannen’ ontstond. Overigens hadden de nieuwe Amsterdamse leden wel bezwaar tegen het gebied waar hun nieuwe woningen zouden komen, omdat het te dicht bij de beenzwartfabriek zou liggen. Daarmee bedoelden de Amsterdammers

▲ In april 1917 had Op ten Noord al een stedenbouwkundige plan voor een tuinwijk klaar. De straten waren voornamelijk oostwest georiënteerd en in het midden van de wijk waren de woningen per twee gerangschikt.

de fabriek van de firma Smits aan de Vecht, waar van dierlijke botten een zwarte verfstof werd gemaakt en vanwaar zich een ondraaglijke geur over de omgeving verspreidde.

De Tuinwijk had het tij niet mee want door de Eerste Wereldoorlog waren arbeid en materialen in de bouwsector erg duur geworden. Weliswaar verleenden zowel het rijk als de gemeente Utrecht een voorschot maar daarmee was De Tuinwijk er nog niet. Toen de Nederlandse Spoorwegen in het voorjaar van 1920 ook een bijdrage toezegden, was de financiering eindelijk rond. Als voorwaarde stelden de NS dat in ieder geval de helft van de woningen beschikbaar zou worden gesteld aan NS-personeel.

## Plannen voor een tuinwijk

Het gebied dat De Tuinwijk had uitgekozen, lag tussen de Kwakkeldijk (de huidige Van der Mondestraat) en het Zwartewater en was voornamelijk tuinbouwgebied. De directeur van Gemeentewerken A.H. Op ten Noord had in 1917 al een stedenbouwkundig plan klaarliggen: er moest





◀ De woningen van de typen A en D en de winkels zijn door de architecten over het algemeen op de hoeken van de blokken geplaatst.

- Woningtype
- type A
  - type C
  - type D
  - poortwoning
  - winkel annex woning
  - schuur
  - bijzondere schuur
  - niet tot plan behorend



◀ ▼ De gevels van de woningen met de poort aan de Melis Stokestraat met in het ontwerp de oorspronkelijke dakkapellen en vensterroeden.

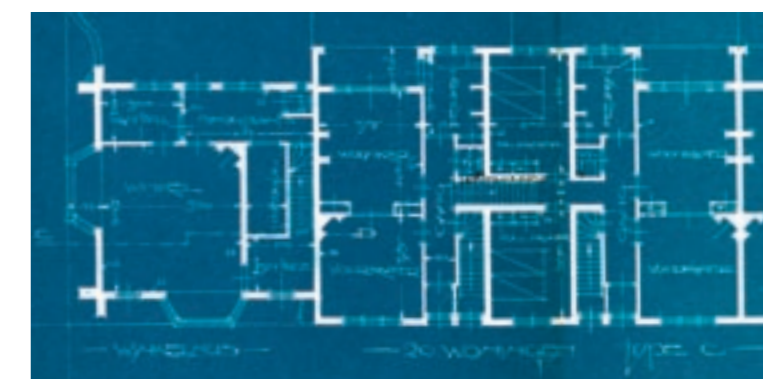


**‘Behoorlijke toegangswegen zijn er niet. Voor tapissières is het terrein onbereikbaar. Dus worden de meubeltjes van de huurders op het Zwarte Water gelost en - o primitieve 20ste eeuw! - met lorretjes vervoerd naar hun woning!’**

Utrechtsch Provinciaal en Stedelijk Dagblad op 9 maart 1922, kort na de oplevering van de Tuinwijk.

een echte tuinwijk komen. Op ten Noort vond net als de burgemeester dat de ruime opzet en groene omgeving goed zou zijn voor het welzijn van de bewoners. De wijk zou direct naast de weilanden met forten van Maartensdijk komen te liggen. In de kern van de wijk zouden de woningen per twee gerangschikt zijn met grote tuinen. Het zuidelijke deel zou een overgang vormen naar de stedelijke architectuur van de Vogelenbuurt. De gemeente zag het plan van Op ten Noort als een proef om te zien of bebouwing volgens het tuinwijkprincipe, blijkbaar gunstig voor de gezondheid van de bewoners, in Utrecht ook zou opwegen tegen de kosten. Maar zover zou het niet komen want Op ten Noort trad in 1918 af en zijn plan werd niet uitgevoerd. Woningbouwvereniging De Tuinwijk nam toen het architectenduo Albert Kool en Albert van Rood in de arm. Zij hadden samen een bureau in Utrecht en beiden hadden al eerder gewerkt in opdracht van de spoorwegen. Rond diezelfde tijd ontwierpen zij ook voor een andere woningbouwvereniging van spoorwegpersoneel, Trio, de woningen in de Admiraal van Gentstraat uit 1922.

Van Rood en Kool maakten een nieuw stedenbouwkundig plan voor De Tuinwijk, waarvan helaas geen tekening bewaard is gebleven. Wel is er een brief waarin ze hun plannen toelichtten. Ze wilden de straten zo veel mogelijk in noord-zuid richting aanleggen, zodat de woningen en de tuinen veel licht zouden krijgen. Uit economische en esthetische overwegingen zouden de woningen niet meer per twee gerangschikt moeten worden, zoals Op ten Noort had bedoeld, maar in langere rijen. Bovendien wilden de architecten de straten zo aanleggen dat er steeds ‘interessante kijkjes’ zouden zijn. In de wijk zouden verder maar liefst dertien winkels komen, een openbaar gebouw, een was- en badinrichting, een school, een magazijn met werkplaatsen en twee ambtswoningen. Net als Op ten Noort hadden Kool en Van Rood bedacht dat het zuidelijke gedeelte een overgang moest vormen met de stedelijke bouw van de Vogelenbuurt. Daar zouden voornamelijk beneden- en bovenwoningen gebouwd worden, terwijl in het noordelijke deel meer eengezinswoningen zouden komen. Langs de belangrijke doorgaande wegen, de huidige Van der



▲ Plattegrond van de winkel op de hoek van de Van der Mondestraat en de Gerard Noodtstraat

◀ Een deel van een bouwtekening met daarop de plattegrond en de gevel van de type A en type D woningen aan de Willem Arntzskade.





▲ De architecten hebben de hoeken van de blokken steeds geaccentueerd, onder meer door middel van dwars geplaatste kappen. Ook naast de hoekwoning is hier een bijzondere woning geplaatst: het type D met een erker aan de achterzijde.

Mondestraat en Antonius Matthaeslaan, zouden wel beneden- en bovenwoningen komen, omdat die zouden bijdragen aan de 'monumentaliteit' van die straten. De architecten wilden overigens ook bij het ontwerp van de lantaarnpalen, openbare gebouwen en dergelijke geraadpleegd worden, zodat er zo veel mogelijk harmonie in de wijk zou zijn. Voor de woningen hadden Kool en Van Rood verschillende typen ontworpen. Het type A was een eengezinswoning met drie slaapkamers en een zolder. De woningen van het type C waren beneden- en bovenwoningen die in groepen van vier zodanig waren gerangschikt, dat de woonlagen elkaar deels overlaptten. De twee onderste woningen hadden twee slaapkamers, de bovenste vier. Het type D bestond uit een beneden- en een bovenwoning met als kenmerkende eigenschap een erker aan de achtergevel. In deze woningen waren de voorkamer en de woonkamer niet meer naast elkaar geplaatst. Bovendien had de benedenwoning in enkele gevallen een extra slaapkamer op de eerste verdieping, dus naast de bovenwoning. Tenslotte waren er nog twee bijzondere typen: de poortwoningen, die zich aan weerszijden van een poort bevonden en de winkelwoningen die boven een winkel zouden worden gebouwd.

## Bakstenen van de Inktpot

Er was inmiddels veel haast geboden bij de bouw van de Tuinwijk. De Amsterdamse werknemers zouden immers aan het einde van 1920 naar Utrecht komen. Om hun woningen op tijd klaar te hebben, moest er in juli 1919 met de bouw worden begonnen. De bouw liep echter veel vertraging op omdat er nog steeds met de gemeente gecorrespondeerd werd over de begroting en het ontwerp van de woningen. Pas in 1921 konden de bouwvakkers aan de slag.

Over de bakstenen die woningbouwvereniging De Tuinwijk gebruikte voor de bouw van haar woningen, wordt wel beweerd dat ze afkomstig zijn van de bouw van het administratiegebouw in het Moreelsepark, in de volksmond ook wel de Inktpot genoemd. Tijdens de oorlog hadden de NS zo veel mogelijk zelf voor de benodigde bouwmaterialen voor dit gebouw gezorgd. Daarvoor hadden ze maar liefst twee steenfabrieken gekocht, een houtbedrijf, drie schepen voor het vervoer van materiaal en een bos in Limburg voor het benodigde eikenhout. Er was zelfs een baksteenfabriek aangelegd direct naast de bouwplaats in het Moreelsepark.

De leden van de Tuinwijk wilden materialen via de NS kopen, om ze daarna op een schuit over de Catharijnesingel naar de Tuinwijk te vervoeren. De gemeente wilde echter geen toestemming geven voor dergelijke onderhandse afspraken. Als de bakstenen inderdaad van de NS afkomstig zijn, moet dat dus voor de gemeente



▲ Om zo zuinig mogelijk te bouwen zijn de muurtjes langs de voortuinen opgetrokken uit misbaksels.

◀ Tijdens het ontwerp is er veel aandacht geweest voor mooie details in de gevels, zoals het siermetselwerk, de luifels en de bloembakken.

verborgen zijn gehouden. Opvallend blijft wel de overeenkomst tussen de bakstenen van de Inktpot en die van de Tuinwijk, beide van een donkere, rode kleur. Bovendien zijn bij de Inktpot om de kosten te drukken mondstenen, ook wel misbaksels genoemd, gebruikt voor de muren in het park. Het zijn bakstenen die tijdens het bakproces te dicht bij de mond van de oven hebben gelegen en die daardoor misvormd en zwartgeblakerd zijn. Ook woningbouwvereniging De Tuinwijk heeft deze misbaksels gebruikt in de muurtjes langs de voortuinen.

## Duur maar fraai

Halverwege het jaar 1922 was het eindelijk zover. De toegangswegen tot de wijk waren nog niet geplaveid maar de eerste huurders trokken in hun nieuwe woningen. De huur was wel erg hoog: 500 gulden vergeleken bij 275 gulden per jaar voor een vergelijkbare

woning in Amsterdam. De woningbouwvereniging had veel verlies geleden door de hoge bouwkosten en kon alleen met de huur wat geld terugverdienen. Daardoor stonden er in augustus 1922 wel zo'n 30 woningen leeg. Van het hele plan voor de nieuwe tuinwijk, die het gebied van de Vogelenbuurt tot aan de huidige Kardinaal De Jongweg moest beslaan, was alleen de zuidelijke helft tot stand gekomen: 180 woningen en vier winkels. De reacties waren over het algemeen lovend, zoals in een artikel in het Utrechtsch Provinciaal en Stedelijk Dagblad: 'Het zal den Meesten Utrechtenaren wel ontgaan zijn (want wie wandelt dien kant uit?) maar wij kunnen hun melden, dat in de laatste elf maanden een geheel nieuwe wijk verrezen is tusschen den Kwakkeldijk en de Zaagmolenkade, die Utrecht als woonstad belangrijk verbeterd, en die het architectonisch beeld van onze stad allerminst schaden zal.'

Voor de nieuwe bewoners moet de Tuinwijk een comfortabele woonwijk geweest zijn met veel groen en

'Het is duidelijk aan het totaalbeeld, zowel als aan de detaillering, dat zij met genegenheid en enthousiasme aan deze plannen hebben gearbeid. Trouwens - een architect kan 't niet anders dan aangenaam vinden met materialen te werken, die soliede en duurzaam zijn, waarmee iets te bereiken is, dat in den oorlogstijd en kort daarna zoo goed als onbereikbaar was.'

Utrechtsch Provinciaal en Stedelijk Dagblad, 9 maart 1922





◀ Een winkelfiliaal van bakker De Korenschoof aan de Melis Stokestraat in 1925.



◀ De Bucheliusstraat in 1925 met de opvallende hoekwoning.

▼ Het filiaal van de Oranje Grutterij Das op de hoek van de Melis Stokestraat en de Willem Arntszkade in 1927. Links een van de oorspronkelijke straatlantaarns. Opvallend zijn de donkere kleuren waarin het houtwerk van de woningen was geschilderd.



◀ De voorkamer en de woonkamer waren oorspronkelijk van elkaar gescheiden door kasten en schuifdeuren met glas-in-lood.

▼ Iedere woning had twee haarden met glazuurde tegels.

▼ De vloertegels in de gangen en keukens waren in een tweekleurig patroon gelegd.

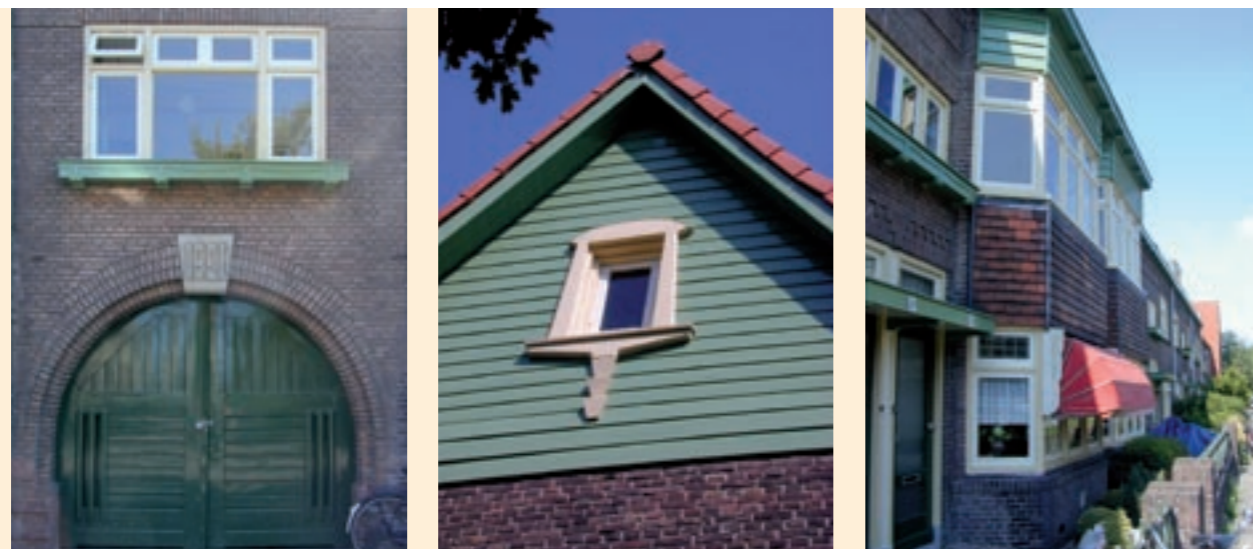
ruimte en verschillende woningen voor zowel grote als kleine gezinnen. De sanitaire voorzieningen waren goed en elke woning beschikte over meerdere slaapkamers - enkele zelfs met een wastafel -, een aparte keuken en een kolenbergplaats, op zolder of in de kelder. Ook voor de afwerking van het interieur hadden de architecten veel aandacht. Er was zowel een voorkamer als een achterkamer, bij de typen A en C gescheiden door schuifdeuren met glas-in-lood en aan weerszijden twee kasten. In beide kamers was een haard, bekleed met glazuurtegels in variërende patronen. De vloeren in de gang en de keuken waren betegeld in een tweekleurig patroon. De keuken had een granito aanrechtblad en houten bovenkastjes met sierlijke houten steunen. Alles was mooi afgewerkt, van het stucwerk tot aan het hout van de trap. De muren waren vermoedelijk niet wit maar juist in verschillende kleuren geschilderd, zoals oker, blauw en grijs-groen.

In de Tuinwijk woonden weliswaar werknemers van verschillende Utrechtse bedrijven en ook ambtenaren van de gemeente en het rijk, maar eigenlijk heeft deze buurt steeds bekend gestaan als een echte buurt van spoorwegwerknemers. De woningbouwvereniging was van plan het terrein tot aan de Kardinaal De Jongweg te bebouwen maar daar is het niet meer van gekomen. Hoewel het terrein helemaal bouwklaar was, kreeg ze er om onduidelijke redenen geen beschikking over. Pas vanaf 1930 werd het door kleine particuliere initiatieven volgebouwd. Een echte tuinwijk zoals Kool en Van Rood



bedoelden, is er dus niet gekomen. Daarvoor was immers hun ontwerp van de noordelijke helft onmisbaar. De oorspronkelijke Tuinwijk bleef een kleine eenheid met typerende architectuur uit de jaren twintig.





▲▲▲ De houten poort, het siervenster en de erkers met daktegels en potdekselwerk zijn siermotieven die ook door architecten van de Amsterdamse School werden toegepast. Op de sluitsteen boven de poort staat het bouwjaar van de Tuinwijk vermeld: 1921.

► Op de hoek van de Burmanstraat zijn twee kappen dwars geplaatst. Doordat de huizen bovendien wat verspringen ten opzichte van de rooilijn, worden de voortuinen beschermd.

▼ De winkelwoningen aan de Melis Stokestraat worden gesierd door houten balkons en uitkragingen in het metselwerk boven de deur.



‘De voorgevels, zou men kunnen zeggen, zijn min of meer pittoresk behandeld en trachten o.i. met gezonde middelen te behagen. De achtergevels zijn meer architectonisch behandeld, en maken met hun flinke loggia’s, kloeke lijnen en verbindingen werkelijk een volledig-geslaagden indruk.’

Utrechtsch Provinciaal en Stedelijk Dagblad, 9 maart 1922

## Landelijke architectuur met stedelijke allure

Kool en Van Rood kozen voor traditionalistische architectuur. Ze maakten gebruik van veel ambachtelijke materialen, zoals baksteen, hout en dakpannen. De kleine vensters, de steile zadeldaken met rode pannen en de klossen onder de dakgoten doen denken aan dorpse huizen, wat past bij een tuinwijk. Toch moeten de architecten zijn geïnspireerd door een nieuwe stroming in de architectuur, namelijk die van de Amsterdamse School. Dat is te zien aan de vormgeving van de poort in de Melis Stokestraat, de met daktegels beklede gevel aan de Willem Arntszkade, de siervensters in enkele topgevels met potdekselwerk, over elkaar geplaatste planken, en de horizontale roedenverdeling in de vensters. Het zijn siermotieven die de architecten van de Amsterdamse School ook gebruikten. De Amsterdamse Spaarndammerbuurt was juist in 1919 gebouwd en die vooruitstrevende

architectuur zal Kool en Van Rood niet ontgaan zijn. Maar het zijn niet alleen kleine versieringen die de architectuur van de Tuinwijk zo bijzonder maken. Het zijn ook de hoge zadeldaken, die juist op de hoekwoningen dwars geplaatst zijn. En het zijn de siermotieven in het metselwerk van de gevels, de uitkragingen bij de ingangen van de winkels en het siermetselwerk in de tuinmuren.

Kool en Van Rood hebben op strategische punten in de buurt accenten in de architectuur aangebracht, en wel zodanig dat er vanaf elke positie in de wijk een ‘interessant kijkje’ voorkomt. Zo wordt vanuit de Bucheliustraart precies een mooi zicht geboden op de poort in de Melis Stokestraat. Wanneer men vanuit de Floris Heermalestraat de Tuinwijk inloopt, ziet men de verspringende zadeldaken van de hoekwoningen en de uitbundige architectuur van de winkel aan de Willem Arntszkade. Geen enkele gevel is kaal of saai; er is steeds iets te zien, zoals een fraai venster of een mooi vormgegeven schuur.



## In hedendaags perspectief

In de eerste zestig jaar na de bouw van de Tuinwijk is er weinig veranderd in deze ‘NS-buurt’. Weliswaar verving men de oude lantaarnpalen door moderne, verwijderde men in veel huizen de roeden uit de vensters en werd in de jaren zestig het Zwartewater gedempt, aan de architectuur van de gebouwen veranderde niet veel. De Tuinwijk was een kleine woningbouwvereniging die nauw contact onderhield met de bewoners. In 1980 werd duidelijk dat de wijk toe was aan renovatie. De woningen hadden nog geen badkamer met douche, geen centrale verwarming en de keuken was toch wel ouderwets. De woningbouwvereniging kon de renovatie echter niet betalen en werd uiteindelijk overgenomen door de grotere woningbouwvereniging Eigen Haard, waardoor ze onder de koepel van Stichting Sociale Woningbouw Utrecht (SWU) terechtkwam. De nieuwe eigenaar wilde een vergaande renovatie uitvoeren en trok zich daarbij weinig aan van de wensen van de bewoners. Dit liep uit op een hevig conflict tussen de SWU en de bewoners. Uiteindelijk namen beide partijen genoegen met groot onderhoud, dat weliswaar het wooncomfort sterk verbeterde maar achteraf gezien wel afbreuk heeft gedaan aan het oorspronkelijke ontwerp. In de meeste woningen is het interieur aangepast aan de eisen van de tijd en zijn de oude vloeren, de keukens en de suite-deuren en -kasten verwijderd.





▲ Bouwwerkzaamheden in de Jan van der Doemstraat in 1925. Deze woningen werden naar ontwerp van Albert Kool gebouwd. Dat geldt ook voor enkele woonblokken aan de Van der Mondestraat en rond het Willem van Abcoudeplein

► Het zuidelijke blok aan de Willem Arntszkade in 1926. Op de voorgrond is de Floris Heermalebrug te zien en het Zwartewater dat in de jaren zestig gedempt werd.

►► Het terras voor de winkel aan de Melis Stokestraat was bereikbaar via een uit misbaksels gemetselde trap. (Omstreeks 1925.)



Aan de buitenkant van de woningen is weinig veranderd. Op enkele wijzigingen na, zoals de vensters en dakkapellen, is de architectuur nog vrijwel authentiek. De Tuinwijk valt nog steeds op door de donkere bakstenen en de hoge, rode kappen. De woningen worden gesierd door fraai metselwerk, grote luifels, houten bloembakken en voortuinen met gemetselde muurtjes. Ook de 'bijzondere kijkjes' op architectonische details zijn nog altijd volgens het ontwerp van Kool en Van Rood.

Om deze architectuur te kunnen behouden, is het van groot belang dat er zorgvuldig mee wordt omgegaan, te meer nu het woonblok aan de Melis Stokestraat in 1988

vanwege de fraaie poort als gemeentelijk monument is aangewezen. Dat realiseert ook de huidige eigenaar zich, woningcorporatie Portaal, die de woningen gaat renoveren. In goed overleg met de afdeling Stedenbouw en Monumenten van de gemeente Utrecht en met Han van Zwieten Architecten, dat het ontwerp van de renovatie op zich neemt, wordt gezocht naar oplossingen, die recht doen aan het oorspronkelijke ontwerp van de woningen. Deze weloverwogen aanpak en de betrokkenheid van de bewoners van de Tuinwijk moeten wel tot een goed resultaat leiden, zodat de fraaie Tuinwijk zijn bijzondere kwaliteiten zal behouden.

