

# TOERISME VLAAMS-BRABANT



JAARVERSLAG 2016



VLAAMS-  
BRABANT

Groene Gordel

Leuven

Hageland



\*Kasteel van Gaasbeek \*Zichem \*Fietsnetwerk Vlaams-Brabant

## VLAAMS-BRABANT

<b>Algemeen</b>	<b>6</b>
Missie en visie	6
<b>Toerisme in cijfers</b>	<b>6</b>
<b>Marketing en communicatie</b>	<b>7</b>
Pers en media	7
Publicaties	7
Campagnes	7
Beurzen	8
Fotoreportages	8
Digitale communicatie	9
Logiesector en Logeren in Vlaanderen Vakantieland	10
<b>Meeting Leuven &amp; Vlaams-Brabant</b>	<b>10</b>
Beurzen	10
Marketingacties	10
Partnerwerking	10
<b>Kwaliteitsbewaking van routegebonden producten</b>	
Routebeheer	11
Heruitgave routepublicaties	12
Wandelen (net)werkt	12
<b>Iedereen Toerist</b>	<b>12</b>
<b>Brussel en expats</b>	<b>13</b>
<b>Toeristisch onthaal en gidsenwerking</b>	<b>13</b>
<b>De Grote Oorlog in Vlaams-Brabant</b>	<b>13</b>

## REGIOWERKING

<b>Algemeen</b>	<b>16</b>
Strategische beleidsplannen	16
Toerismeconvenant (2015-2019)	17
<b>Groene Gordel</b>	<b>18</b>
Nieuwe regiomedewerkers	18
Kernwaarden	18
Regiowerking	19
Gordelfestival	19
Van Stal	20
(H)op Smaak	21
Druiventro(t)s	22
<b>Hageland</b>	<b>23</b>
Nieuwe regiomedewerkers	23
Kernwaarden	23
Regiowerking	24
B(l)oeiend Hageland	25
(Sp)rankelend Hageland	26
Sven Nys Cycling Center	27
Sportief fietsen	28
Ruiternetwerk de Merode	28
Ontmoet de Demer	29
Strategisch Project Demervallei	29
<b>Organogram</b>	<b>30</b>

## Voorwoord

2016 was het jaar van de fietser in Vlaams-Brabant. Sven Nys opende zijn Sven Nys Cycling Center op de top van de Balenberg in zijn thuisdorp Baal. En met de Sven Nys Cycling Route en de twee Eddy Merckxroutes kreeg het Hageland er enkele bijzondere fietsroutes bij voor de recreatieve én de sportieve fietser.

Maar 2016 was ook het jaar van de aanslagen op de luchthaven en op de Brusselse metro. De toerismesector kreeg een knauw, maar herstelde zich snel. Toerisme Vlaams-Brabant hielp daarbij met een promotiecampagne die de troeven van de Groene Gordel en het Hageland in Vlaanderen extra in de kijker zetten.

De thematische campagnes die onze regiowerking samen met de gemeenten opzetten, leverden flink wat tevreden bezoekers op. (H)op Smaak, Druiventro(t)s, B(l)oeiend Hageland en de wijnmaand (Sp)rankelend Hageland werden allemaal een succes. Een mooie oogst voor de nieuwe regiowerking die pas enkele jaren geleden werd hervormd. Met kunststad Leuven werkten we samen om het zakentoerisme in onze regio te promoten. Maar of je nu voor zaken of voor ontspanning komt, de grootschalige biercampagne in het voorjaar is niemand ontgaan.

Een doelgroep die in 2016 extra aandacht kreeg, waren de expats. Met een nieuwe brochure voor en door expats ontdekken ook zij de troeven van de regio waarin ze wonen. Met het programma 'Iedereen Toerist' maakten we nog meer werk van toerisme dat voor iedereen toegankelijk en betaalbaar is, voor elke doelgroep. We focusten ook op meer kwaliteit in de gidsenwerking en het toeristische onthaal.

We blijven intussen onze eigen werking vernieuwen. Zo werden onze honderden vrijwillige peters en meters van onze wandel- en fietsnetwerken ingeleid in het nieuwe, digitale EasyGIS-meldpunt. Dat nieuwe systeem stroomlijnt de meldingen, controles en herstellingen van knelpunten die op ons immens netwerk van 6.000 kilometer aan routes.

Het begint een gewoonte te worden, maar ook in 2016 vielen we weer in de prijzen: het wandelnetwerk Getevallei werd verkozen tot het beste wandelproduct van België. Dat geeft ons een flinke boost om ook in de Brabantse Kouters en Noord-Dijleland twee nieuwe, bewegwijzerde wandelnetwerken uit te werken. De goedkeuring daarvoor kwam er nog wnet op het einde van het jaar.

Monique Swinnen  
Voorzitter Toerisme Vlaams-Brabant





# VLAAMS-BRABANT

Algemeen

Toerisme in cijfers

Marketing en communicatie

Meeting Leuven & Vlaams-Brabant

Kwaliteitsbewaking van routegebonden producten

Iedereen Toerist

Brussel en expats

Toeristisch onthaal en  
gidsenwerking

De Grote Oorlog



## ALGEMEEN

### Missie en Visie

De missie van het provinciale toerismebeleid luidt: 'Het toerisme in Vlaams-Brabant uitbouwen om daar economische, culturele en sociale voordelen uit te halen. Met respect voor de eigenheid en de draagkracht van de natuur, de cultuur, het landschap en de mensen.'

In mentaal houdt dit in:

- Toeristen van buiten de provincie worden zo efficiënt mogelijk aangetrokken. Zij spelen een economische rol. Het gaat daarbij zowel om zaken, als recreatieve toeristen.
- Een randvoorwaarde bij het ontwikkelen van de toeristische sector is dat de natuur, het landschap en de cultuur - het basiskapitaal - gevrijwaard blijven. Ook op lange termijn. Zo ontwikkelt het toerisme en de recreatie zich op een duurzame manier.
- De provincie is ook voor de Vlaams-Brabanders zelf een belangrijk recreatiegebied. Deze maatschappelijke functie wordt veiliggesteld en uitgebouwd.

### Budget

Het werkingsbudget van de vzw Toerisme Vlaams-Brabant bedroeg in 2016 ruim 3 miljoen euro. De opbrengsten bestonden uit:

- subsidies provincie Vlaams-Brabant
- subsidies Vlaanderen
- bijdragen gemeenten
- Europese subsidies
- eigen inkomsten

### Personeel

Toerisme Vlaams-Brabant beschikte in 2016 over 29 provinciepersoneelsleden. De vzw zelf stelde ook 1 VTE tewerk.

## TOERISME IN CIJFERS

### Onderzoek wandelnetwerk Pajottenland

Een bevraging bij meer dan 500 wandelaars leert dat de wandelaars in het Pajottenland het wandelnetwerk erg waarderen. Liefst 98% van de bevroegde wandelaars is tevreden tot uiterst tevreden. Ze appreciëren vooral het landschap en de natuurpracht van deze regio. Ook de volledigheid van de bewegwijzering en het gebruiksgemak van de knooppunten vinden ze belangrijke troeven. De gemiddelde wandelaar is hier 51 jaar en wandelt 12,3 kilometer op het netwerk.

### Monitoring fietsen



\*Fietsteller Zemst

In 2011 werden al 5 vaste fietstellers geplaatst in het Hageland, in 2016 werden nog eens 12 glasvezeltellers geïnstalleerd in de Groene Gordel. Deze tellers meten het aantal fietsers op het toeristische én functionele fietsnetwerk.

Daarnaast liep er ook een toeristisch fietsonderzoek. Uit de tussentijdse resultaten blijkt dat 95% van de recreatieve fietsers tevreden tot uiterst tevreden is over zijn fietstocht op het Fietsnetwerk Vlaams-Brabant.

## Groene Gordel

 **82%** van het zakentoeerisme in Vlaamse regio's

## Wandelnetwerk Pajottenland

 **98%** is tevreden tot uiterst tevreden

## Fietstoerisme in het Hageland

 **€ 5.800.000** omzet per jaar

## Verblijfstoerisme

 **2.017.000** overnachtingen in 2015 in Vlaams-Brabant

## Toerisme zorgt voor

 **33.000** jobs in Vlaams-Brabant

## MARKETING EN COMMUNICATIE

### Pers en Media

#### Persconferenties en -berichten, redactionele aandacht

Toerisme Vlaams-Brabant organiseerde in 2016 achttien persconferenties, verspreid over de provincie. Soms gebeurde dat in samenwerking met andere partners. Er werden ook elf persberichten over verscheidene toeristische onderwerpen verdeeld. Op vraag van journalisten stelde Toerisme Vlaams-Brabant foto's, teksten en allerhande informatie ter beschikking. Acht persreizen - vooral in verband met het nieuwe Wandelnetwerk Getevallei - zorgden voor extra promotie. Toerisme Vlaams-Brabant maakte ook ruim gebruik van het provinciale huis-aan-huisblad MAG Vlaams-Brabant en van de provinciale pagina's in het gratis wekelijkse magazine De Zondag. Het resultaat: 200 bijdragen in kranten, tijdschriften, boeken, brochures en andere publicaties, vermeldingen op websites en reportages op televisie, radio en in andere media. Daarvan waren 105 reportages van regionaal en 95 van (inter)nationaal belang.

### Publicaties



#### Hageland & Groene Gordel Magazine

In de lente en de zomer zoek je als toerist ander genot dan in de herfst en winter. Dus om toerisme te promoten is een seizoensgebonden aanpak nodig. In 2016 gaf Toerisme Vlaams-Brabant twee keer het Groene Gordel & Hageland Magazine uit. Deze wervende magazines staan vol inspiratie en tips die aanzetten tot actie. In het voorjaar luidde de slagzin 'Er bloeit iets moois in het Hageland'. Het najaarsmagazine belichtte vooral het aanbod in en rond het Svan Nys Cycling Center. Al meer dan 20.000 abonnees krijgen het magazine om de zes maanden gratis in de bus. Dat is een stijging met 25% in vergelijking met 2015.

### Campagnes

#### Bier

In samenwerking met Toerisme Leuven werd in 2016 voor de vijfde keer 'Biermaand Vlaams-Brabant & Leuven' georganiseerd. Er werd gefocust op het Zythos Bierfestival, tal van activiteiten in de stad en het Leuven Innovation Beer festival. Tijdens de biermaand stelden heel wat Vlaams-Brabantse brouwerijen hun deuren open voor het grote publiek. In een aantal biergemeenten stonden er bierwandelingen, -proeverijen en andere -activiteiten op het programma.

Het volledige aanbod, aangevuld met inspirerende artikels, werd gebundeld in een magazine 'Bier, biermaand Vlaams-Brabant'. Dit magazine verscheen als bijlage bij De Standaard Magazine (140.000 ex) en werd verspreid via de biercafés en de toeristische diensten (45.000 ex). Er kon ook gedownload worden (4076 downloads).

Om de Biermaand in Vlaanderen te promoten, werd er ook een online campagne opgezet. Een e-mailactie naar 208.000 adressen had een openingsrate van 26%, wat een hoog cijfer is. De advertenties op Facebook hadden een bereik tussen de 40.000 en 95.000. De Facebookcampagne resulteerde in 13.843 bezoeken aan de website.



### Ontdek de streek van Sven Nys en word zelf kampioen

Deze campagne maakte de troeven van de streek rond het Sven Nys Cycling Center bekend bij het brede Vlaamse publiek: individuele bezoekers, gezinnen, vriendengroepen en cyclocross/mountainbike-liefhebbers.

Op een kaart die samen met Libelle werd verdeeld, stonden de bezienswaardigheden in het Hageland afgebeeld, aangevuld met de toeristische tips.

Een Facebook- en Youtubecampagne draaide rond drie animatiefilmpjes met Sven Nys in de hoofdrol. Acht Facebookadvertenties werden meer dan 830.000 keer getoond, meer dan 12.000 gebruikers klikten erop door. Het succesratio lag ver boven de gemiddelden die Facebook en Google hanteren voor een dergelijke campagne.

Andere campagne-instrumenten waren onder meer:

- Live-uitzending van De Madammen (Radio 2) vanuit het Sven Nys Cycling Center
- E-mailactie naar +/- 200.000 adressen
- Insert in Libelle
- Vermeldingen in de nieuwsbrief van Libelle
- Artikels op Libelle.be en Nina
- Advertentie in Cyclingmagazine

### Beurzen

Toerisme Vlaams-Brabant stond met een stand op:

- Fiets- en Wandelbeurs Utrecht
- Fiets- en Wandelbeurs Antwerpen
- Flanders Horse Expo

### Fotoreportages

De fototheek van Toerisme Vlaams-Brabant telt 19.500 foto's. Daarvan werden er in 2016 3.500 gemaakt tijdens 18 verschillende fotoreportages. De focus lag op 'beleving'. Tientallen figuranten werkten vrijwillig mee.

De foto's worden gebruikt in eigen publicaties en in publicaties van de provincie Vlaams-Brabant.

Ook de nieuwe website zal rijkelijk gevuld worden met nieuw fotomateriaal. Week- en dagbladen kunnen gratis foto's aanvragen bij Toerisme Vlaams-Brabant om een toeristisch artikel over Vlaams-Brabant op te fleuren. De volgende jaren wordt de fototheek verder aangevuld met nieuwe foto's.

### Digitale communicatie

#### www.toerismevlaamsbrabant.be

De website www.toerismevlaamsbrabant.be bereikte in 2016 ruim 530.000 bezoekers, waarvan 16.300 afkomstig uit Nederland. De website is thematisch onderverdeeld in wandelen, fietsen, logeren, groepsuitstappen, etc. Bezoekers kunnen ook per regio, stad of gemeente het toeristische aanbod ontdekken en raadplegen. En ze kunnen online publicaties bestellen en maar liefst 230 fiets-, ruiter- en wandelroutes gratis downloaden.

De homepagina zet evenementen en hoogtepunten extra in de kijker. De meest populaire items zijn 'wandelen', 'fietsen' en 'publicaties'. 69% van de bezoekers komt via zoekmachines op de website. Mobiele surfers worden doorverwezen naar de site m.toerismevlaamsbrabant.be.

In 2016 werd een functionele en technische analyse gemaakt ter voorbereiding van de nieuwe toeristische website. Die wordt in het voorjaar van 2017 gelanceerd.

#### www.verliefdopvlaamsbrabant.be

De website www.verliefdopvlaamsbrabant.be werd vooral ingezet tijdens campagnes. Zo lokte de site tijdens de campagnes (H)op Smaak, Druiventro(t)s, B(l)oeiend Hageland en (Sp)rankelend Hageland meer dan 19.000 bezoekers, goed voor 92.000 paginaweergaven. De mailing bij de aanvang van (Sp)rankelend Hageland zorgde meteen voor een kwart van de bezoekers.

#### e-nieuwsbrieven

Toerisme Vlaams-Brabant heeft een consumenten-databank met ruim 30.000 e-mailadressen. Elk mailadres kreeg drie nieuwsbrieven toegestuurd. De openingsratio bedroeg gemiddeld 45%.

Het toeristische werkveld - ongeveer 800 abonnees - kreeg een drietal sectornieuwsbrieven. Gemiddeld 32% van de ontvangers opende deze nieuwsbrief.

#### Groei adressenbestand

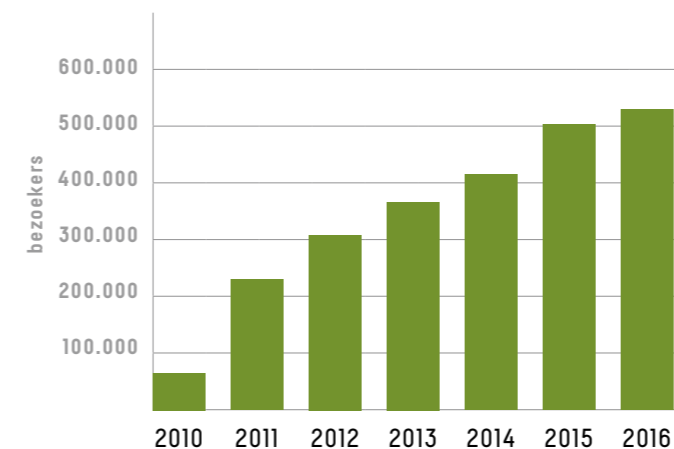
Het adressenbestand van Toerisme Vlaams-Brabant blijft aangroeien: het aantal abonnees op de magazines steeg van ruim 16.000 naar meer dan 20.000 in 2016 (+25%). Het aantal abonnees op de digitale nieuwsbrief steeg van 26.500 naar 30.000 (+13%).



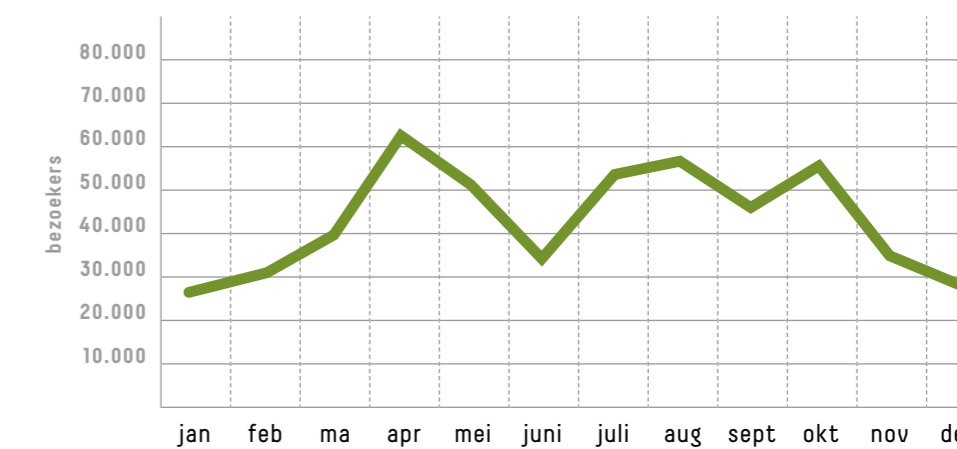
\*Campagnebeeld Sven Nys Cycling Center \*Fotoreportage aan De Plas in Rotselaar



#### EVOLUTIE BEZOEKERSAANTALLEN - WWW.TOERISMEVLAAMSBRABANT.BE



#### BEZOEKERSAANTALLEN PER MAAND 2016 - WWW.TOERISMEVLAAMSBRABANT.BE



## Logiessector & Logeren in Vlaanderen Vakantieland



Toerisme Vlaams-Brabant informeerde de logiesuitbaters over de wijzigingen in het logiesdecreet, subsidiemogelijkheden, toeristische publicaties, productontwikkeling en promotieacties.

De marketingconsulent logies is het aanspreekpunt. Die gaat langs bij startende logiesuitbaters, maakt hen wegwijs in het logiesdecreet en informeert hen over het toepassen van de regelgeving.

Het bezoek is meteen een eerste kennismaking met de promotiekanalen en publicaties van Toerisme Vlaams-Brabant.

De vergunde logies werden gestimuleerd om deel te nemen aan de promotiecampagnes van Toerisme Vlaams-Brabant. Voor de campagne Logeren in Vlaanderen Vakantieland werkte Toerisme Vlaams-Brabant samen met de vzw Logeren in Vlaanderen en de andere provinciale toeristische organisaties. De voorbereiding voor de editie 2017 startte al in 2016: 52 Vlaams-Brabantse logiesuitbaters tekenden in voor een advertentie in de brochure, 33 uitbaters kozen enkel voor een webadvertentie. De marketingcampagne focust op gastvrijheid en kwaliteit en zet de logies een jaar lang in de kijker. Je vindt de deelnemende logies op [www.logereninvlaanderen vakantieland.be](http://www.logereninvlaanderen vakantieland.be).

Vlaams-Brabant telt in totaal 557 logies, verspreid over de regio's Hageland, Groene Gordel en kunststad Leuven.

## MEETING LEUVEN & VLAAMS-BRABANT

Meeting Leuven en Vlaams-Brabant is een samenwerkingsverband inzake zakentoeisme tussen Toerisme Vlaams-Brabant en kunststad Leuven, met steun van KU Leuven.

### Beurzen

Meeting Leuven & Vlaams-Brabant nam deel aan verschillende beurzen en netwerkmomenten:

- Inspiration Seminar
- Assistant Club netwerkmomenten in Mechelen en Brussel

### Marketingacties

Meeting Leuven & Vlaams-Brabant organiseerde een succesvolle inspiratiedag in april 2016. Dit event met boeiende presentaties trok een vijftigtal professionele meetingplanners. De deelnemers konden volop netwerken met aanbieders van vergaderzalen en logies.



\*Meeting Leuven



\*Meetinglocatie De Hoorn

Ook op andere momenten in het jaar konden planners kennismaken met het aanbod van de provincie door deel te nemen aan inspiratietrips met als thema's 'vergaderen in het groen' en 'vergaderen net buiten Leuven'. Om de partners in de luchthavenregio tegemoet te komen na de aanslagen van maart, werd er een extra inspiratiedag georganiseerd in vier verschillende luchthavenhotels met 45 deelnemers.

Er vertrok een tweemaandelijks nieuwsbrief naar 5600 adressen. Het gemiddeld openingspercentage lag op 26 %. Verder verschenen er advertenties en reportages in online en offline vakmedia zoals Evennews, MICE Magazine, Corporate Planner, Voka, Headquarters en Conference Belgium (voor associaties).

### Partnerwerking

In november en december 2016 organiseerde Meeting Leuven & Vlaams-Brabant partnerontmoetingen in de Groene Gordel, het Hageland en in Leuven. De realisaties van het afgelopen jaar werden voorgesteld en er werd vooruitgeblift op de acties van 2017.

## KWALITEITSBEWAKING VAN ROUTEGEBONDEN PRODUCTEN

### Routebeheer

Toerisme Vlaams-Brabant heeft over de jaren heen een uitgebreid aanbod aan recreatieve routes ontwikkeld. Dat aanbod groeit nog steeds en wordt continu vernieuwd. In 2016 was dat goed voor 6.400 km bewegwijzerde, recreatieve fiets-, wandel-, ruiter-, en menroutes. Een aantal ruiter- en menroutes (670 km) zijn niet bewegwijzerd.



	LUSSEN	NETWERK	TOTAAL
FIETSEN	1.120	1.800	2.920
WANDELEN	1.350	1.620	2.970
RUITER EN MENROUTES	430	70	500
<b>TOTAAL</b>	<b>2.900</b>	<b>3.490</b>	<b>6.390</b>



\*Bewegwijzeringsbordje wandelnetwerk

Om de kwaliteit van de routes op peil te houden, doet Toerisme Vlaams-Brabant een beroep op vrijwilligers die de routes een aantal keer per jaar controleren - de peters en meters - en op recreanten die problemen signaleren aan de routedokter. De gemelde problemen worden aangepakt door onderhoudsploegen. Toerisme Vlaams-Brabant ontwikkelde in 2016 een nieuw online roumeldpunt dat de controles, meldingen en werkopdrachten verzamelt en de opvolging stroomlijnt. Sinds oktober draait het volledige routebeheer op dit nieuwe systeem.

Onderstaande figuur toont hoe het nieuwe EasyGIS-meldpunt werkt als draaischijf voor het doorgeven van meldingen, werkopdrachten, controles, feedback en statistieken.

Het nieuwe systeem zorgde nu reeds voor een stijging in de meldingscijfers.

### MELDPUNT MET EASYGIS



Dit komt omdat meldingen voortaan op basis van een specifieke locatie worden doorgegeven en dus minder worden samengevoegd.

In 2016 werden 2.213 meldingen geregistreerd (gemiddeld 43 meldingen per week):

**73,2%** via peters en meters

**15,6%** via recreanten

**8,6%** via Toerisme Vlaams-Brabant zelf

**2,6%** via andere kanalen

Het ging om:

**38,9%** het fietsnetwerk (1.800 km)

**23,3%** de wandellussen (1.350 km)

**30,1%** de wandelnetwerken (1.620 km)

**7,7%** de fietslussen (1.120 km)

## Heruitgave routepublicaties



Je vindt de recreatieve wandel- en fietsroutes in Vlaams-Brabant in de vorm van kaarten (met infogids) en als suggestieroutes op de netwerken. De kaarten en infogidsen worden regelmatig geactualiseerd en heruitgegeven.

In maart 2016 verscheen een geactualiseerde fietskaart (met fietsgids) met een update van de bezienswaardigheden en de fietsvriendelijke logies en cafés. In het kader van de biercampagne en de campagnes rond bloesems en wijn, druif en hop ontwikkelde Toerisme Vlaams-Brabant nieuwe suggestieroutes op het Fietznetwerk.

In 2016 werd de heruitgave van het wandelnetwerk Zuid-Dijleland voorbereid. De trajecten zijn gescreend en waar nodig aangepast met oog voor de toegankelijkheid. Er kwamen 4 nieuwe suggestieroutes bij, waarvan één toegankelijk voor rolstoelgebruikers.

## Wandelen (net)werkt

Toerisme Vlaams-Brabant zette in het Hageland en Zuid-Dijleland een samenwerking op met lokale ondernemers en partners die een toeristische ambassadeursrol willen opnemen voor het wandelnetwerk in hun regio. Dit gebeurde in het kader van het Platteland Plus-project 'Wandelen (net)werkt'. Dit streekplatform heeft als doel een grotere economische meerwaarde van het wandelnetwerk te creëren. In de beide regio's werden de lokale ondernemers in 2016 uitgenodigd op twee inspirerende netwerkcafés.

## IEDEREEN TOERIST

Toerisme moet voor iedereen haalbaar en mogelijk zijn. Daarom maakt Toerisme Vlaams-Brabant sinds 2015 werk van 'Iedereen Toerist', een programma dat een toeristisch-recreatief aanbod uitbouwt dat voor iedereen toegankelijk is.

De krachtlijnen van het 'Iedereen Toerist'-programma zijn:

- Het bestaande aanbod professionaliseren en uitwerken.
- Een groter toeristisch aanbod creëren voor mensen met een beperkt inkomen.
- Een betere fysieke toegankelijkheid in onze toeristische attracties, onthaalpunten en logies.
- Een toeristisch aanbod op maat van mensen met een beperking.
- Goed communiceren om 'Iedereen Toerist' bekend te maken.
- Advies en ondersteuning bieden rond toegankelijkheid en vakantieparticipatie.

Concreet zette Toerisme Vlaams-Brabant in 2016 in op onder meer:

- Vormingsmomenten over kwaliteitsvol toeristisch onthaal voor mensen met een beperking;
- De ondersteuning van vier organisaties die vrijetijdsactiviteiten aanbieden voor personen met een beperking: Het Balanske vzw in Tiel-Winge, de KVG (Katholieke Vereniging Gehandicapten) Vrijtijdswerking Vlaams-Brabant, Indivo vzw en Gehandicapten en Solidariteit. Deze organisaties gaven advies bij nieuwe toeristisch-recreatieve projecten en organiseerden samen met Toerisme Vlaams-Brabant op 10 september de 'Iedereen Toeristdag' in het Provinciedomein in Kessel-Lo.



## IEDEREEN TOERIST

Mensen met een beperking konden er kennismaken met het (toegankelijke) toeristische aanbod van onze provincie. Het domein zette die dag extra in op toegankelijkheid en bezoekers konden genieten van een boeiend aanbod voor groot en klein;

- Een infostand en prijzenrad op de KVG Familiedag in de Plantentuin in Meise.
- Een interactieve workshop 'Hagelandse wijnen' voor blinden, slechtzienden én zienden, met aansluitend een rondleiding in het bezoekerscentrum Hagelandse wijn in Wezemaal.
- Een sociaal tarief in het belevingscentrum '14-'18 in Tildonk en het Sven Nys Cycling Center in Tremelo.
- Een expertisedag over (het verhuuren van) aangepaste fietsen in UZ Pellenberg.
- Toegankelijke wandel- en fietsroutes in de regio.

## BRUSSEL EN EXPATS



Toerisme Vlaams-Brabant wil Brusselaars en expats bewust maken van het toeristische potentieel van de Groene Gordel en het Hageland als aantrekkelijke, pittoreske en groene regio's. Brussel ligt immers vlakbij, met haar hoge concentratie Europese en internationale instellingen en organisaties.

Daarom wil Toerisme Vlaams-Brabant Brusselaars en expats als toeristische doelgroepen (h)erkennen en leren kennen, hen enthousiasmeren en inspireren zodat ze de toeristische troeven in Vlaams-Brabant zelf gaan ontdekken. In 2016 werd hiervoor een nieuwe publicatie ontwikkeld van en door expats die heel gericht werd verdeeld via doelgroep-specifieke kanalen.

## TOERISTISCH ONTHAAL EN GIDSENWERKING

Toerisme Vlaams-Brabant zette in 2016 verder in op de kwalitatieve uitbouw van het toeristische onthaal in onze regio's. De gemeente Tervuren kreeg steun bij de realisatie van het Bezoekerscentrum De Warandepoort, en ook de Plantentuin Meise, het Bosmuseum en Het Moment in Averbode konden rekenen op advies.

Autocarbedrijven maakten tijdens een inspiratiedag in september kennis met de toeristische troeven van Vlaams-Brabant voor groepen.

Samen met CVO De Oranjerie en COOVI maakte Toerisme Vlaams-Brabant werk van kwaliteitsvolle opleidingen tot regiogids Hageland en Groene Gordel. Er werd bovendien nauw overlegd met de gidsenbonden.

## DE GROOTE OORLOG IN VLAAMS-BRABANT: BELEVINGSCENTRUM '14-'18 IN TILDONK

Toerisme Vlaams-Brabant opende op 11 juni 2014 het belevingscentrum '14-'18 in het voormalige Ursulinenklooster in Tildonk. Het belevingscentrum '14-'18 brengt aan de hand van authentieke verhalen de oorlogsgeschiedenis van de provincie weer tot leven.

Sinds 2014 vonden meer dan 20.000 bezoekers de weg naar Tildonk. Ook in 2016 werden er heel wat activiteiten en initiatieven uitgewerkt:

- Een boeiende Krokusriebels-zoektocht tijdens de krokusvakantie.
- Een live-uitzending van Radio 2 vanuit de Engelenburch overtuigde heel wat luisteraars ervan dat het belevingscentrum een bijzonder boeiende plek is voor jong en oud.
- Meer dan 1.000 bezoekers maakten in februari 2016 een herdenkingsbeeldje in het atelier van 'Coming World Remember Me'. In 2018 maken de beeldjes deel uit van een groot herdenkingsbaken in de Palingbeek in Ieper. Dertig prominente Vlaams-Brabanders met West-Vlaamse wortels gingen ook aan het boetseren.
- In de zomervakantie konden kinderen samen met hun (groot)ouders in het belevingscentrum op zoek naar de 'Schatten van Vlieg'.
- Een nieuw arrangement met Martin's Kloosterhotel Leuven.
- Een traktatie met Tildonkse vlaai tijdens de Week van de Smaak.
- Tijdens Open Monumentendag kregen de Engelenburch en de school meer dan 1.000 bezoekers over de vloer.

- Diverse lezingen en optredens.
- Tijdens een nieuwe belevingsrondleiding nemen zuster Benedicte en mademoiselle Florentine bezoekers mee achter de schermen van het voormalige internaat van de Ursulinen.

Het belevingscentrum '14-'18 kwam tot stand door de samenwerking van Toerisme Vlaams-Brabant, Toerisme Vlaanderen, eigenaar Immo Kwaliteitsfonds, elf gemeenten en de hulp van vele vrijwilligers.



\*Belevingscentrum '14-'18



# REGIO'S

Algemeen  
Groene Gordel  
Hageland





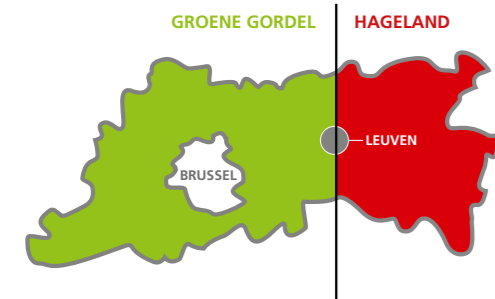
## STRATEGISCHE BELEIDSPLANNEN

Toerisme Vlaams-Brabant schreef in 2013 een opdracht uit voor een strategisch plan voor het Hageland en de Groene Gordel voor de periode 2014-2019. Deze strategische plannen moeten de beide regio's laten uitgroeien tot krachtige en belevingsvolle bestemmingen. Ze formuleren een langetermijnvisie en bouwen voort of sturen bij op wat eerder uitgewerkt is.

De **centrale doelstelling** voor het toerisme in de Groene Gordel en het Hageland wordt in het plan omschreven als:

**Nastreven van groei, boven het gemiddelde groeicijfer van de Vlaamse regio's, door intenser gebruik van de toeristisch-recreatieve voorzieningen, waartoe iedereen bijdraagt op een duurzame, kwaliteitsvolle en marktconforme manier.**

## PROVINCIE VLAAMS-BRABANT



**Nastreven van groei:** de bestemming wil in positieve en dynamische zin verder evolueren, erop vooruitgaan, stilstaan is geen optie. De opwaartse spiraal die aan de gang is, wordt bestendig.

**Boven het gemiddelde groeicijfer van de Vlaamse regio's:** de uitdaging is beter te doen dan de andere Vlaamse regio's. Schommelingen zijn toegestaan.

**Intenser gebruik van de toeristisch-recreatieve voorzieningen waartoe iedereen bijdraagt:** het gaat om een gedeelde doelstelling voor de hele regio, voor alle actoren. Dus iedereen werkt samen aan de realisatie van de centrale doelstelling.

**Duurzaam:** er wordt rekening gehouden met het karakter van de bestemming, zijn belanghebbenden, bewoners, landschap, erfgoed, patrimonium. Dit omvat ecologische maar ook menselijke aspecten.

**Kwaliteitsvol:** niet alleen een kwantitatieve groei is het doel, ook de kwaliteit is belangrijk.

**Marktconform:** de bezoeker staat centraal.



\*Kasteel van Horst \*Zuid-Dijleland \*Hallerbos

## TOERISMECONVENANT (2015-2019)

Toerisme Vlaams-Brabant sloot in 2015 een nieuwe convenant af met de gemeenten in de Groene Gordel en het Hageland. Deze toerismeconvenant is de opvolger van het voormalige Toeristisch-Recreatieve Actie Platform (TRAP) en loopt tot eind 2019.

Wat houdt deze convenant in? Toerisme Vlaams-Brabant ontvangt jaarlijks van de gemeenten een vaste bijdrage per inwoner. Enerzijds kunnen gemeenten hiervoor rekenen op een vastomlijnd dienstverleningspakket. Anderzijds ondersteunen de regiocellen Groene Gordel en Hageland hen bij de organisatie van bovenlokale, thematische projecten en bij het invullen van een regiowerking.

Er is overleg op drie niveaus.

- **Toeristisch Overlegplatform (TOP) Groene Gordel en Hageland:**
  - is samengesteld uit de regiocoördinator en de schepenen van toerisme
  - stelt een jaaractieplan en een begroting op
  - bepaalt de samenstelling van de thematische werkgroepen
  - buigt zich over acties en thematische campagnes
- **Ambtenarenoverleg (AO):**
  - is samengesteld uit de regiocoördinator of regiowerkers en de ambtenaren van toerisme
  - bereidt TOP Groene Gordel en TOP Hageland voor.
- **Thematische Werkgroep (TW):**
  - is samengesteld uit de regiocoördinator of regiowerkers en de ambtenaren van toerisme

- samen met de relevante toeristische actoren, logiesondernemers, attracties, terreinbeheerders ...
- bepaalt thematische acties, werkt ze uit en volgt ze op
- rapporteert aan TOP Groene Gordel en TOP Hageland.

## De voordelen voor de deelnemende gemeenten?

- 30% korting op de aankoopprijs van de betalende publicaties van Toerisme Vlaams-Brabant bij bestellingen van minstens 45 euro.
- Geen verzendkosten voor de publicaties (gratis of betalend) die ze bij Toerisme Vlaams-Brabant bestellen.
- Gratis promomateriaal en gratis lenen van beachflags, spandoeken, tenten van de toeristische regio.
- Het gemeentelijke toeristische aanbod verschijnt op de website van Toerisme Vlaams-Brabant, via de UiT-databank.
- Daguitstappen voor groepen in de gemeente verschijnen op de nieuwe website van Toerisme Vlaams-Brabant.
- Ondersteuning als de gemeente bovenlokale toeristische producten ontwikkelt. Toerisme Vlaams-Brabant verzorgt de cartografie van thematische fiets- en wandelroutes op de netwerken (1 per gemeente per jaar) en geeft advies, helpt met terreinverkenning en zorgt voor de correctie van de publicaties.
- Eenmaal per jaar organiseert Toerisme Vlaams-Brabant een netwerkmoment, een thematische workshop of een studiedag.

- Toeristische kerncijfers op regio- of gemeentenniveau.
- Voordeeltarief als de gemeente deelneemt aan promotiecampagnes van Toerisme Vlaams-Brabant in Vlaanderen.

## De voordelen voor de toeristische ondernemers in de deelnemende gemeenten?

- 30% korting op de aankoopprijs van de betalende publicaties van Toerisme Vlaams-Brabant bij bestellingen van minstens 45 euro.
- Geen verzendkosten voor de publicaties (gratis of betalend) die ze bij Toerisme Vlaams-Brabant bestellen.
- Een tegemoetkoming voor advertenties binnen de campagne Logeren in Vlaanderen Vakantieland.
- Voordeeltarief als de toeristische ondernemer deelneemt aan de promotiecampagnes van Toerisme Vlaams-Brabant in Vlaanderen.



ONTDEK  
HET BESTE

Groene Gordel

\*Brabants leemplateau Bertem

## GROENE GORDEL

### Nieuwe regiomedewerkers

Koen Craenen is sinds april 2016 aan de slag als regiocoördinator Groene Gordel. In 2016 werd de regio Groene Gordel ook nog versterkt met Sophie Homans. Ragna Van Den Bergh en Vanessa Massaer bleven in 2016 actief binnen het regioteam (3,5 VTE).



### Kernwaarden en positionering

#### Kernwaarden

De kernwaarden van de Groene Gordel maken van de regio een unieke bestemming. Waarden om te koesteren.

#### Stijl en klasse

Verfijning en kwaliteit, 'met cachet'. Te vinden in de kastelen, de parken en statige tuinen, de eeuwenoude bossen en arboreta.

#### Duo's van beleving

Er is tal van keuze in de Groene Gordel: ontspannen en werken, lokale en internationale ontmoetingen, cultuur en natuur, authentiek en innovatief, sportief en slow, platteland en de stad dichtbij. Combinaties die creatieve mogelijkheden scheppen voor productontwikkeling en communicatie.

### Sterk groen

Tot vandaag is de regio een verrassend groene regio. Je vindt er unieke groengebieden die de verstedelijkingsdruk weerstaan zoals het Zoniënwoud, Meerdaalwoud en Heverleebos, het Hallerbos en andere delen van het Pajottenland, Dijleland en Brabantse Kouters.

### Smaak en vakmanschap

Geuze, lambiek en andere biersoorten, witloof, tafeldruiven, platte kaas. Streekeigen recepten en vakmanschap. En dat vakmanschap vind je ook bij de fokkers van het Brabantse trekpaard, hoefsmeden, mode-makers, artiesten etc.

### Variëteit met persoonlijkheid

Het Pajottenland & Zennevallei, het Dijleland en de Brabantse Kouters. De deelgebieden of subregio's van de Groene Gordel hebben elk hun eigenheid en specifieke kenmerken.

## Regiowerking

De medewerkers van de regio Groene Gordel werken samen met de gemeenten thematische projecten uit. In 2016 waren dat de succesvolle campagnes (H)op Smaak en Druiventro(t)s. Ze legden ook een stevige basis voor de thema's voor de volgende jaren: het witte goud, Wereldoorlog I, mysterieuze bossen, paard en water.

In overleg met de gemeenten richt de regio zich ook op het uitwerken van andere thema's zoals 'Kastelen en parken'. Die worden nog aangevuld met de provinciale thema's 'Iedereen toerist' en 'Bier'.

Voor de reguliere werking legt de cel Groene Gordel zich toe op:

- Een nieuw communicatieconcept
- De ontwikkeling van themaroutes op de bestaande wandel- en fietsnetwerken
- Het uitwerken van streekwandelingen (folders) in de Brabantse Kouters en het Dijleland

Ter inspiratie organiseerde Toerisme Vlaams-Brabant in november een regio-excursie voor toerismemedewerkers en schepenen met een bezoek aan het Sven Nys Cycling Center, Het Moment in Averbode en een teambuilding georganiseerd door The Shelter.

Andere projecten die door de cel worden opgevolgd:

- Kanaaltochten Brabant
- Toeristische ontwikkeling hefboomproject Zoniënwoud
- Opvolging werking Pajottenland Plus vzw

## Gordelfestival

In 2016 organiseerden de provincie Vlaams-Brabant, Sport Vlaanderen en vzw 'de Rand' voor de derde keer samen het Gordelfestival. De hele zomer stond de Groene Gordel in de kijker. Op de Topdag, 4 september, lokte het Gordelfestival 16.000 bezoekers. Provinciedomein Huizingen was de uitvalsbasis, Jezus-Eik de focusgemeente.

De wandel- en fietsroutes die vanuit het provinciedomein Huizingen vertrokken hadden 'trekpaarden' als rode draad. Het thema was 'proef de streek' en dat was letterlijk te nemen. De activiteiten in het domein stonden in het teken van de toeristische troeven van de Groene Gordel. Ondanks het slechte weer genoten ongeveer 9.000 bezoekers - vooral gezinnen met (jonge) kinderen - van de streekproductenmarkt, het ridderdorp, het sportdorp, de kinderspeelplaats en het optreden van Laura Tessoro en Clouseau als afsluiter.

De promotie van het Gordelfestival onder de expats bleek een succes. Ongeveer 6% van de bezoekers in het provinciedomein was anderstalig/expat.

Voor het eerst werd er specifiek ingezet op toegankelijkheid. De activiteiten in het domein waren toegankelijk voor iedereen, er was een platform voor rolstoelgebruikers, een ringleiding en een tolk gebarentaal voor het optreden van Clouseau. Bezoekers konden gratis een beroep doen op een ADL-assistent om hen, waar nodig, te begeleiden tijdens het festival.

Als aandenken kreeg iedereen een flesje Gordelfestivalgeuze of -druivensap mee naar huis.



\*Gordelfestival 2016

## Van Stal

Het Brabants trekpaard is een icoon van de Groene Gordel. Toerisme Vlaams-Brabant blijft inzetten op de promotie via verschillende kanalen.

### • Veulenpremie

Toerisme Vlaams-Brabant kent een veulenpremie toe aan alle veulens van Vlaams-Brabantse fokkers, geregistreerd in het stamboek van de Koninklijke Maatschappij van het Belgisch trekpaard. Sinds 2011 kregen al 430 veulens een premie van 200 euro. Onder meer dankzij deze premie stagneerde de terugval van het aantal geboortes in Vlaams-Brabant in tegenstelling tot de meeste andere provincies. Dat blijkt ook uit de voorlopige cijfers van 2016.

Een nog belangrijker effect van de premie is dat fokkers hun hengstveulens vaker opfokken in plaats van direct te verkopen voor de slacht. Hierdoor groeit de bloedspreiding en daalt de inteelt zodat het trekpaard op lange termijn overleeft. En ten slotte geeft de veulenpremie hopelijk ook de jongere generatie trekpaardenfokkers een extra duwtje in de rug.

### • Nieuwe brochure



De nieuwste brochure 'Van Stal' geeft de toerist een uitgebreid overzicht van alle (p)aardige uitjes in Vlaams-Brabant. Met de plaatsen waar je trekpaarden kan spotten, een kalender van jaarmarkten met trekpaarden en een overzicht van kant-en-klare ruiter- en men-routes en paardvriendelijke logies.



\*Brabants trekpaard

### • Dag van het Brabants Trekpaard in Vollezele

Toerisme Vlaams-Brabant en 'Vollezele Leeft' organiseren deze publiekstrekker elk jaar op de derde zondag van oktober. Het is een wervelende dag vol demonstraties, menwedstrijden, shows, animatie en proeverijen. Nieuw dit jaar was de show en het officiële kampioenschap met Brabantse premieveulens.

### • Nieuwe flyer van het Museum van het Belgisch trekpaard

Toerisme Vlaams-Brabant gaf een viertalige folder uit over het Museum van het Brabants Trekpaard in Vollezele. Daarin staat ook de Brilliantwandeling. Deze wandelroute op het Wandelnetwerk Pajottenland staat in het teken van het trekpaard. In 2016 waren er 892 bezoekers in het museum.

### • Brabants trekpaard blaast Leuvense jaarmarkt nieuw leven in

De provincie Vlaams-Brabant en de stad Leuven zetten het Brabantse trekpaard in de kijker tijdens de Leuvense jaarmarkt met een rits activiteiten. Op het Sint-Jacobsplein werden de dieren gekeurd en volgden er de hele voormiddag shows. Met voltige (turnen te paard), stijlrijden en allerlei spelen. Een hoefsmid gaf een demonstratie en een echte trekpaardengids beantwoordde alle vragen van het publiek. Een ontdekkingsparcours leidde kinderen door de wereld van de grote vriendelijke reuzen.

De Leuvense Jaarmarkt wil uitgroeien tot de Oost-Brabantse evenknie van de Dag van Brabants Trekpaard in Vollezele. Zo leert een groter publiek dit stukje levend erfgoed kennen dat zo eigen is aan de provincie Vlaams-Brabant. Een groot draagvlak is de beste toekomstgarantie voor het Brabants trekpaard.



\*Campagnebeeld

## (H) Op Smaak

Toerisme Vlaams-Brabant organiseerde samen met Affligem, Asse, Kapelle-op-den-Bos, Londerzeel, Opwijk en Aalst de Hopmaand. Die liep van 28 augustus tot en met 25 september. De activiteiten brachten de traditie van de hoppluk weer tot leven. Vier weken lang maakten bezoekers kennis met de hopcultuur, de hopvelden, de bieren, de brouwerijen en het mooie landschap in de hopregio. De deelnemers aan de hoppluk waren fier om nadien het bier te mogen proeven dat gemaakt werd met de hop die ze zelf hadden geplukt.



\*Hopveld in Asse \*Hop

## CAMPAGNE (H)Op Smaak IN CIJFERS

**13.690** deelnemers bij 13 activiteiten

**91%** van de partners zou opnieuw deelnemen

**82%** had bezoekers van buiten Vlaams-Brabant

**18%** ontving ook gasten uit het buitenland

**324.325** mensen werden bereikt via Facebook-advertenties

**30.000** mensen ontvingen de hopnieuwsbrief

**DRUIVEN TRO(T)S**  
 WANDELEN, FIETSEN EN  
 FEESTEN IN DE DRUIVENSTREEK  
 05.08–09.10.2016

VLAAMS-BRABANT  
 Groene Gordel

www.verliefdopvlaamsbrabant.be/druif

\*Campagnebeeld

## Druiventro(t)s

Toerisme Vlaams-Brabant werkte samen met de gemeenten Tervuren, Hoeilaart, Huldenberg en Overijse het project 'Druiventro(t)s, een seizoen vol pittige activiteiten' uit. Van 5 augustus tot 9 oktober gonsde het van activiteiten als thematische druivenwandelingen, fietstochten en bezoekjes bij de serristen. Natuurlijk ontbraken de befaamde jaarlijkse druivenfeesten niet. Logiesuitbaters, fietscafés, serristen en verkooppunten van streekproducten werden nauw betrokken. De Druivenfietsroute werd herwerkt tot een nieuwe thematische route op het fietsnetwerk.



\*Brabants Leemplateau \*Druiveneserres Duisburg

## CAMPAGNE Druiventro(t)s IN CIJFERS

**100%** van de partners waren tevreden over hun deelname

**80%** had bezoekers van buiten Vlaams-Brabant

**324.325** mensen werden bereikt via Facebook-advertenties

**30.000** mensen ontvingen de druifnieuwsbrief

## HAGELAND

### Nieuwe regiomedewerkers

Isabelle Hollevoet is sinds 2013 aan de slag als regiocoördinator Hageland. In 2016 is Carolien Geens gestart als regiomedewerker. De regiocel coördineert onder meer de thematische regiowerking in samenwerking met de Hagelandse gemeenten.



### Kernwaarden en positionering

#### Kernwaarden

De kernwaarden van het Hageland geven de regio een eigen gezicht.

#### Prettig en pittig

Prettig staat voor het warme, gastvrije karakter van de Hagelander. Pittig drukt dynamiek uit, 'spirit'. De Hagelanders nemen initiatief, willen vooruit.

#### Positieve spanning in tegengestelden

Het Hageland heeft 'the benefits of both', zoals het *Regional Brandingsproces* het heeft verwoord. Hier hoeft men niet te kiezen, maar kan er gecombineerd worden. Rust en rock, ontspannen en werken, authentiek en innovatief, sportief en slow. Combinaties die creatieve mogelijkheden scheppen voor productontwikkeling en communicatie.

#### Nieuw groen

Dit heeft een dubbele betekenis. Het Hageland is voor veel mensen een nog ongekende bestemming, een onontgonnen gebied op toeristisch vlak. En het Hagelandse landschap wordt ook op een ecologische manier toeristisch gevalideerd.

#### Smaak en vakmanschap

Refereert naar de mooie streekproducten die het Hageland rijk is. Fruit, wijn, bier. Ook streekeigen recepten en vakmanschap typeren het Hageland. Dat vakmanschap vind je ook bij de Hagelandse artiesten, organisatoren van festivals, etc.

#### Kleinschalig met persoonlijkheid

Het Hageland is niet groot en telt veel kleinschalige logies en attracties, maar de regio heeft wel een eigenheid en sterke persoonlijkheid.



**ONTDEK  
 HET BESTE  
 Hageland**

\*Kasteel van Horst

## Regiowerking

Op 1 juni 2015 vergaderde het Toeristisch Overlegplatform (TOP) van het Hageland voor het eerst. De Hagelandse gemeenten gaven er groen licht voor een vernieuwde toeristische werking, die in 2016 succesvol werd uitgewerkt in concrete acties.

In het najaar 2016 werd het jaarprogramma 2017 voorgesteld en goedgekeurd. Enkele thema's die in 2016 hun succes bewezen hebben, worden voortgezet.

Zoals:

- De organisatie en promotie van '(Sp)rankelend Hageland', waarbij de Hagelandse wijndomeinen hun deuren openzetten tijdens enkele weekends rond eind augustus en begin september.
- De laatste twee weken van april staan de bloesems in de kijker tijdens 'B(l)oeiend Hageland'.
- Promotie van de wielercultuur: het nieuwe Sven Nys Cycling Center, de Sven Nys Cycling route, de Eddy Merckx fietsroutes en een samenwerking met de organisatoren van 'Dwars door het Hageland'.

- Tijdens de Biermaand tussen 21 april en 5 juni 2017 staat het bieraanbod van Vlaams-Brabant in de kijker.

De reguliere werking focust op:

- De ondersteuning van de gidsenwerking in het Hageland. De eerste digitale stap werd in 2016 genomen met de nieuwe website [www.hagelandgidsen.be](http://www.hagelandgidsen.be). Er wordt ook intensiever samengewerkt bij de uitwerking van thema's en de aanwezigheid op evenementen.
- Een toeristisch aanbod dat toegankelijk is voor iedereen.
- Een nieuw communicatieconcept. In 2016 werd een nieuwe styling voor de thematische campagnes uitgewerkt. De herstyling zorgde voor een grotere herkenbaarheid.

Ter inspiratie organiseerde Toerisme Vlaams-Brabant op 13 oktober een regio-excursie voor toerismemedewerkers en schepenen naar de abdij van Averbode, CKG De Schommel in Averbode (woonwagenvakanties), groepsaccommodatie De Witte Hoef in Schaffen en het Sven Nys Cycling Center in Tremelo.

Enkele projecten die door de regiowerking worden opgevolgd en ondersteund:

- Project 'Ontmoet de Demer'
- Project 'Wandelen (net)werkt'
- Project 'Getevallei': de ontwikkeling en herziening van de wandellussen uit de brochure Hagelands Haspengouw.
- Een innovatieproject i.s.m. Kunststad Leuven: de fietsroute Leuven - Kasteel van Horst - Leuven op het Fietsnetwerk Vlaams-Brabant krijgt een innovatieve, artistieke dimensie.



\*Zichem \*Donjon Ter Heyden \*Sven Nys Cycling Center

**B(L)OEIEND HAGELAND**  
De 14-daagse van de bloesem  
16 april - 1 mei 2016

**VLAAMS-BRABANT**  
[www.toerismevlaamsbrabant.be/bloesems](http://www.toerismevlaamsbrabant.be/bloesems)

\*Campagnebeeld

## B(l)oeiend Hageland

De boomgaarden staan dik geplant in het Hagelandse fruitland. In het voorjaar levert dat een prachtige bloemenweelde op. De gemeenten Glabbeek, Hoegaarden, Kortenaak, Landen, Tienen, Zoutleeuw, Bekkevoort, Linter, Tielt-Winge en Geetbets organiseerden samen met Toerisme Vlaams-Brabant de bloesem 14-daagse in het Hageland. Van 16 april tot en met zondag 1 mei konden bezoekers kiezen uit een van de vele bloesemactiviteiten of kennismaken met het permanente aanbod aan wandel- en fietsroutes in de bloesem- en fruitstreek. Het weer zat niet mee, maar toch werd de bloesem 14-daagse een succes.

In 2016 werd het project 'Bloesemkunst in het Hageland' binnen het subsidieprogramma Platteland-Plus goedgekeurd. Het project wil enerzijds de bestaande bloesemroutes een artistieke toets geven die het landschap een nieuwe dimensie geeft. Anderzijds krijgen de fruitbedrijven die bezoekers ontvangen een infobord en wordt er een bloesemmeter geïnstalleerd.



\*Bloesems

## CAMPAGNE B(l)oeiend Hageland IN CIJFERS

**3.873** deelnemers bij 18 activiteiten

**100%** tevredenheid bij gemeenten

**91%** van de logies wenst opnieuw deel te nemen

**2.300** mensen namen deel aan de wedstrijd

**120.000** mensen ontvingen de bloesemnieuwsbrief

**(SP)RANKELEND HAGELAND**  
**6 WIJNWEKENDS**  
 13.8-18.9.2016



**VLAAMS-BRABANT**  
**ONTDEK HET BESTE Hageland**

[www.verliefdopvlaamsbrabant.be/wijn](http://www.verliefdopvlaamsbrabant.be/wijn)

\*Campagnebeeld

## (Sp)rankelend Hageland

De Hagelandse wijn blijft één van de grote toeristische troeven van de regio. Het aantal wijndomeinen groeit elk jaar en intussen heten al zeventien wijnbouwers bezoekers welkom op hun domein.

- In 2016 vond de allereerste keer de maand van de Hagelandse wijn plaats. Zes opeenvolgende weekenden in augustus en september konden bezoekers genieten van de Hagelandse wijnen, kennismaken met de wijnboeren en de wijnregio op een unieke manier verkennen. Het initiatief werd door de wijnboeren en de bezoekers heel erg gesmaakt.
- De Wezemaalse en de Houwaartse wijnfeesten ontvingen een subsidie van 1.000 euro. Ook in 2017 en 2018 krijgen deze feesten een subsidie van Toerisme Vlaams-Brabant, zo werd overeengekomen.
- Het wijntoerisme kreeg in 2016 een extra gezinsvriendelijk kantje met de lancering van een 'familiefeestconcept op de wijngaard'. Terwijl een kindergids zich ontfermt over de kinderen, wijdt een wijnkenner de volwassenen in de geheimen van de wijnbouw in.
- De nieuwe wijndomeinen die ook toeristen ontvangen, kregen een wijnfobord.



\*Wijndomein Daems Houwaart

## CAMPAGNE (Sp)rankelend Hageland IN CIJFERS

**4.597** deelnemers bij 19 activiteiten

**90%** van de activiteiten kreeg bezoekers van buiten Vlaams-Brabant

**90%** tevredenheid over het concept van de 6 wijnweekends

**372.144** mensen werden bereikt via Facebook-advertenties

**230.551** mensen ontvingen de wijnnieuwsbrief



## Sven Nys Cycling Center

Op de Balenberg in Tremelo opende in juni 2016 het Sven Nys Cycling Center onder grote mediabelangstelling. Het belevingscentrum vormt de spil.

Enkele activiteiten op de site:

- Wandel onder de kampioentruitjes door de historie van de cyclocross.
- Neem een kijkje nemen in de camper waar de veldrijders zich voorbereiden op een koers.
- Probeer met de fiets door de zandbak te geraken.
- Ervaar de verschillende disciplines van het offroad fietsen op de buitenparcours.
- Fiets het gekende veldritparcours van de Grote Prijs Sven Nys of probeer het freestyle- of trialparcours voor BMX-liefhebbers.



\*Sven Nys Cycling Center

In de omgeving van het Sven Nys Cycling Center nodigen nieuwe initiatieven de bezoekers uit om de streek te verkennen. De vrijwillige medewerkers van de toeristische infobalie in het centrum hielpen al meer dan 15.000 bezoekers met een glimlach op weg. Een wandelparcours leidt langs de mooiste plekken van de Balenberg. Het Sven Nys Cycling Center sluit bovendien naadloos aan op het Fietsnetwerk Vlaams-Brabant en een pittige mountainbikelus trekt dieper het groen in. Sven Nys tekende zijn favoriete trainingsparcours door de regio uit: de bewegwijzerde Sven Nys Cycling Route is 93 kilometer lang en doet de mooiste plekken van het Hageland aan.

Een miljoen luisteraars maakten kennis met het Sven Nys Cycling Center dankzij een twee uur durende live-uitzending van De Madammen op Radio 2.



Het Sven Nys Cycling Center is een samenwerking van nv Balenberg, Toerisme Vlaams-Brabant en de gemeente Tremelo. Het initiatief kwam tot stand met financiële ondersteuning van Toerisme Vlaanderen en Sport Vlaanderen. De toeristische werking van het centrum wordt getrokken door Pieter Geens, de toeristische ambtenaar van de gemeente Tremelo, samen met een groep van een 40-tal vrijwilligers.

Meer dan 6.500 mensen brachten in 2016 een bezoek aan dit belevingscentrum.



## Sportief fietsen

### • Hagelandse Eddy Merckx route



Toerisme Vlaams-Brabant ontwikkelde samen met Comité 525 twee fietsroutes die vertrekken in Meensel-Kiezegem, het geboortedorp van wielervedende Eddy Merckx. De korte recreatieve route van 30 km volgt de knooppuntbewegwijzering van het Fietsnetwerk Vlaams-Brabant. De lange route van 70 km kreeg een eigen bewegwijzering en spreekt vooral de sportieve fietstoeristen aan.

Beide routes vertrekken aan wielervede Het Boerenhof in Meensel-Kiezegem en maken een lus door het Hageland. Enkele bezienswaardigheden onderweg zijn het standbeeld van Eddy Merckx, de Vlooybergtoeren, het kasteel van Horst en de Hagelandse fruit- en wijngaarden.

De routes werden in juni 2016 feestelijk ingereden. De wielervede zelf was erbij.



\*Eddy Merckx standbeeld Meensel-Kiezegem

### • Dwars door het Hageland

In de semiklassieker 'Dwars door het Hageland' - voor het eerst op 5 augustus 2016 - kregen de professionele renners een uitdagend parcours met deels onverharde wegen voor de wielen geschoven. Met holle wegen, bospaden en grindwegen zoekt deze koers alle lekkernijen van het Hageland op. De start werd gegeven in Aarschot, de aankomst was aan de citadel in Diest.

VTM zond de wedstrijd live uit. Verschillende toeristische troeven langs het 200 kilometer lange parcours kwamen in beeld en werden genoemd. De regio werd ook flink gepromoot als wijn- en fruitstreek. Toerisme Vlaams-Brabant was aanwezig met een promostand bij de start in Aarschot en de aankomst in Diest.

'Dwars door het Hageland' heeft het potentieel een grote koers te worden. Een buitenkans om het mooie Hageland aan Vlaanderen en de wereld te tonen.



## Ruiternetwerk de Merode



De Merodebossen kan je sinds 30 april 2016 ook te paard ontdekken. Het Ruiter- en Menroutenetwerk de Merode telt 70 km bewegwijzerde ruitervaden op het grondgebied van Aarschot, Scherpenheuvel-Zichem en Diest.



\*Ruiternetwerk

## Ontmoet de Demer

In het kader van het Platteland Plus-project 'Ontmoet de Demer' komen er ontmoetingsplaatsen op vijf strategische plaatsen in de Demervallei: in Diest, Scherpenheuvel-Zichem, Langdorp, Betekom en Werchter. De ontmoetingsplaatsen zorgen voor een rode draad en structuur, ze geven bezoekers een startpunt voor hun ontdekkingstocht in de vallei. In 2016 werden de plannen voor de ontmoetingsplaatsen gemaakt in overleg met de betrokken gemeentebesturen. De lancering van het project is voorzien in het najaar van 2017.

## Strategisch Project Demervallei

Toerisme Vlaams-Brabant werkte een visie uit voor de toeristisch-recreatieve mogelijkheden en ontwikkelingen in de Demervallei. Deze visie past in een grotere totaalvisie op de vallei, waarin ook oog is voor waterveiligheid, natuurontwikkeling, landbouw en toeristisch-recreatieve ontwikkeling. De Vlaamse regering heeft deze totaalvisie in 2016 goedgekeurd, zodat het de komende jaren kan uitgewerkt worden.

### Colofon

Een uitgave van Toerisme Vlaams-Brabant vzw  
Provincieplein 1 - 3010 Leuven  
tel.: +32(0)16-26 76 20  
toerisme@vlaamsbrabant.be | www.toerismevlaamsbrabant.be

Groene Gordel: groenegordel@vlaamsbrabant.be  
Hageland: hageland@vlaamsbrabant.be

Foto's: © Lander Loeckx, Provincie Vlaams-Brabant, Toerisme Vlaams-Brabant, Meeting Leuven & Vlaams-Brabant, Kristel van Loock, Bert Dekelver, Golazo sports (foto Sven Nys), Luc De Blick, Palm Belgian Crafts Brewers, Pieter Coomans

Druk: drukkerij Goekint Graphics nv



\*Maagdrentoren Zichem \* Onze-Lieve-Vrouwebasiliek Scherpenheuvel \*De Demer in Aarschot \*Demeroevers in Langdorp

# ORGANOGRAM TOERISME VLAAMS-BRABANT

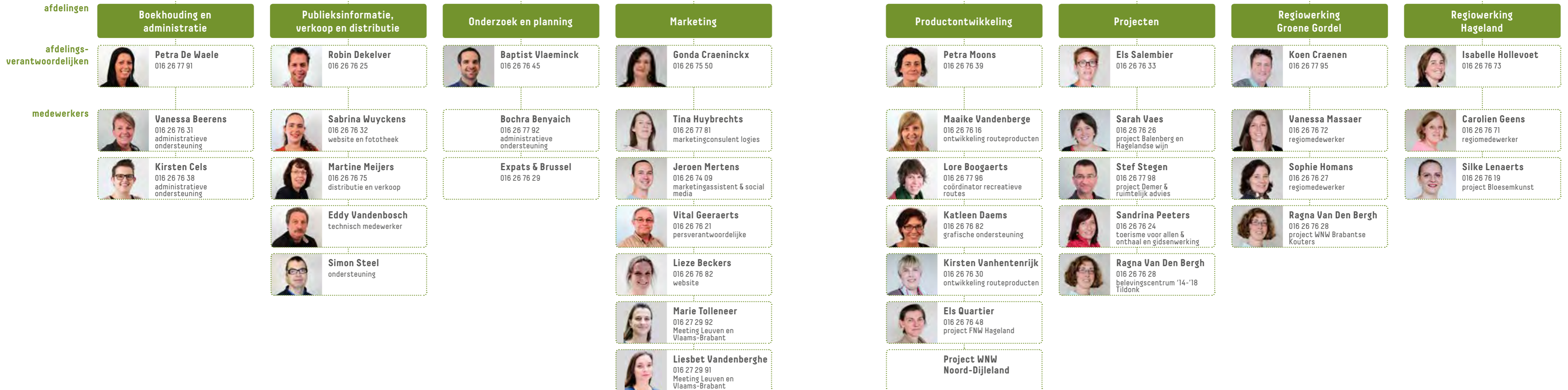
mailadressen: voornaam.achternaam@vlaamsbrabant.be



**DIRECTEUR  
VRIJE TIJD**  
Lieven Elst  
016 26 76 43



**DIENSTHOOFD  
TOERISME**  
Karen Salaets  
016 26 76 22







**MEER INFO**

[www.toerismevlaamsbrabant.be](http://www.toerismevlaamsbrabant.be)

**Toerisme Vlaams-Brabant vzw**

Provincieplein 1 - 3010 Leuven

016 26 76 20

[toerisme@vlaamsbrabant.be](mailto:toerisme@vlaamsbrabant.be)

**Beleidsverantwoordelijke**

gedeputeerde Monique Swinnen

016 26 70 57

[kabinet.swinnen@vlaamsbrabant.be](mailto:kabinet.swinnen@vlaamsbrabant.be)

**Groene Gordel**

**Leuven**

**Hageland**