



## Sélection de ressources documentaires

### La posture éducative en santé sexuelle et affective

Mai 2023



# Les Centres de Ressources de l'Ireps Nouvelle-Aquitaine

## Antenne Deux-Sèvres (79)

Niort

Tél. 05 49 28 30 25

antenne79@irepsna.org

## Antenne Vienne (86)

Poitiers

Tél. 05 49 41 37 49

antenne86@irepsna.org

## Antenne Haute-Vienne (87)

Limoges

Tél. 05 55 75 15 08

antenne87@irepsna.org

## Antenne Charente-Maritime (17)

La Rochelle

Tél. 05 46 42 24 44

antenne17@irepsna.org

## Antenne Charente (16)

Angoulême

Tél. 05 45 25 30 36

antenne16@irepsna.org

## SIÈGE RÉGIONAL

### Antenne Gironde (33)

Bordeaux

Tél. 05 56 33 34 18

direction@irepsna.org

antenne33@irepsna.org

### Antenne Landes (40)

Mont-de-Marsan

Tél. 05 58 06 29 67

antenne40@irepsna.org



### Antenne Creuse (23)

Guéret

Tél. 05 55 52 36 82

antenne23@irepsna.org

### Antenne Corrèze (19)

Brive-la-Gaillarde

Tél. 05 55 17 15 50

antenne19@irepsna.org

### Antenne Dordogne (24)

Périgueux

Tél. 05 53 07 68 57

antenne24@irepsna.org

### Antenne Lot-et-Garonne (47)

Agen

Tél. 05 53 66 58 59

antenne47@irepsna.org

### Antenne Pyrénées-Atlantiques (64)

Pau

Tél. 05 59 62 41 01

antenne64@irepsna.org

Cette sélection de ressources documentaires a été réalisée pour servir de support informatif complémentaire au contenu de la **formation** portant le même titre. Elle a pour objectif d'offrir aux intervenants une base commune de travail et de réflexion, et de leur apporter une connaissance fiable et actualisée. Elle concerne plus précisément les professionnels accompagnant les enfants et les adolescents (6 à 18 ans) en situation de handicap ainsi que leur entourage.

**Le catalogue de nos outils** disponibles en prêt/en ligne (avril 2022) est accessible [ici !](#)

Les liens vers les sites Internet ont été vérifiés le 3 mai 2023.

## SOMMAIRE

<b>Des ressources pour comprendre .....</b>	<b>4</b>
La santé sexuelle et affective, de quoi parle-t-on ? .....	4
La vie sexuelle et affective des jeunes en situation de handicap .....	4
<b>La démarche et la posture éducative en santé .....</b>	<b>5</b>
<b>Le développement des compétences psychosociales au cœur de la démarche .....</b>	<b>7</b>
<b>Des ressources pour intervenir .....</b>	<b>8</b>
...avec les enfants .....	8
...avec les adolescents .....	8
<b>Des ressources complémentaires .....</b>	<b>10</b>



Retrouvez l'offre documentaire des Centres de Ressources sur [www.irepsNouvelleAquitaine.org](http://www.irepsNouvelleAquitaine.org)



Consultez les bases de données documentaires sur [www.bib-bop.org](http://www.bib-bop.org)



Découvrez la veille collaborative et ses collections sur <https://irepsna.org/veille/>

Légende de l'accessibilité des références :

[Lire le document](#) : disponible en ligne

 : disponible en prêt dans nos centres de ressources

Suivez-nous sur



## Des ressources pour comprendre

Comme le définit l'Organisation mondiale de la santé (OMS), la santé sexuelle est un état de bien-être physique, émotionnel, mental et social lié à la sexualité. Il est démontré que la santé sexuelle participe au bien-être physique, mental et social de l'individu.

### La santé sexuelle et affective, de quoi parle-t-on ?

**Santé sexuelle. Développer nos savoirs pour agir.** G Vieira, FRAPS Centre-Val de Loire, septembre 2021.

Ce numéro 7 de Force de FRAPS propose d'apporter un éclairage sur la thématique de la santé sexuelle. Il est présenté en deux parties : une partie théorique et de cadrage de la santé sexuelle, une deuxième partie abordant la santé sexuelle au travers des âges de la vie.

[Lire le document](#)



**Feuille de route de la stratégie nationale de santé sexuelle 2021-2024.** Ministère des solidarités et de la santé, 2021.



La deuxième feuille de route santé sexuelle 2021-2024 de mise en oeuvre de la Stratégie nationale de Santé sexuelle 2017-2030 se présente en 30 actions et 7 déclinaisons ultramarines qui permettront dans les trois prochaines années de : renforcer la lutte contre l'épidémie d'infection par le VIH et les IST en faisant un pas décisif dans la diversification de l'accès au dépistage et aux outils de prévention ; poursuivre résolument l'information, la promotion et la formation à la santé sexuelle dans tous les milieux ; accroître l'offre en santé sexuelle en la rendant plus accessible et plus lisible ; faire de la proximité un principe d'action, et adapter en conséquences les modes d'agir aux spécificités des territoires, notamment

ultramarins, ainsi qu'aux besoins des personnes vulnérables et éloignées du système de santé.

[Lire le document](#) [Voir le rapport du HCE](#) [Voir le rapport du HCSP](#)



**Santé sexuelle : définitions, concepts, droits fondamentaux.** Z Mansour, E Billaud, La Santé en action, n° 438, décembre 2016, pp. 14-17.

La définition de la santé sexuelle retenue par le Haut Conseil de la santé publique repose sur celle de l'OMS. Parmi les éléments, qui fondent la stratégie nationale de santé sexuelle, figurent une approche positive de la santé sexuelle, l'importance de l'éducation dès le plus jeune âge renforçant le respect de l'autre et l'égalité des sexes, l'estime de soi et la non-discrimination, ainsi que la formation des professionnels et des relais. [Lire le document](#)

### La vie sexuelle et affective des jeunes en situation de handicap

**Analyse des besoins et ressources des ESMS et services de droit commun dans le cadre de l'accompagnement à la vie affective, intime, sexuelle et dans le soutien à la parentalité des personnes en situation de handicap.** M Schmitt, CREA Nouvelle-Aquitaine, janvier 2023.

L'étude a eu notamment pour ambition : - d'identifier sur l'ensemble du territoire régional la palette des dispositifs pour accompagner les personnes en situation de handicap à user de leur droit à une vie intime, affective, sexuelle et à la parentalité ; de rendre visible les manques et les espaces moins bien pourvus pour lesquels il est nécessaire de mettre en place de nouveaux dispositifs pour offrir une meilleure équité dans l'accès à ces droits.

[Lire le document](#)



Janvier 2023

**Vie affective et sexuelle dans le cadre de l'accompagnement en ESSMS.** Haute Autorité de Santé, Note de cadrage, 31 mai 2022.

Cette recommandation a pour objectif de fournir des repères et des outils aux professionnels des structures sociales et médico-sociales en vue de : Promouvoir une approche positive de la sexualité. ; Prendre en compte les besoins et attentes en matière de vie affective et sexuelle de la personne accompagnée dans son projet personnalisé et l'organisation de la structure ; Prévenir, repérer et gérer les comportements sexuels problématiques, ainsi que les violences sexuelles ; Prévenir et réduire les risques et les dommages en santé sexuelle (infections sexuellement transmissibles, grossesses non désirées). [Lire le document](#)

**Enquêtes sur l'accompagnement à la vie affective et sexuelle reçu par les jeunes présentant une déficience visuelle.** C Chabaud, L Castillan, Mes mains en or, février 2022.

L'enquête à destination des professionnels de la déficience visuelle exerçant au sein des ESMS (Etablissements et Services Médico-Sociaux) et l'enquête à destination des adultes présentant une déficience visuelle ont mis en évidence l'insuffisance et la non adaptation des pratiques actuelles aux besoins des jeunes. L'objectif de ce projet de recherche appliquée étant de rétablir l'équité en matière d'accès aux contenus d'éducation à la sexualité, les auteurs émettent des propositions pour développer les interventions dans les ESMS et créer des outils adaptés : livres, objets tactiles, podcasts, malles pédagogiques. [Lire le document](#)



**Éducation à la sexualité : prendre en considération certaines caractéristiques des jeunes autistes. Guide réflexif. Quel est mon niveau d'aisance ?** CTRE Québec, 2021.

Ce guide réflexif s'adresse à tout professionnel qui accompagne ou effectue une intervention d'éducation à la sexualité qui prend en considération les caractéristiques des jeunes autistes. Elle peut se faire en groupe ou en intervention individuelle. Au fil des différentes étapes, les jeunes sont amenés à noter leur niveau d'aisance dans différentes situations. [Lire le document](#)

**Handicap, sexualité et citoyenneté.** J Berrewaerts, V Fries, D Goblet (et al.), La Revue Nouvelle, n°3, 2016, pp. 48-55.

Chaque culture véhicule ses propres représentations sociales à propos de la vie sexuelle des individus qui la composent. Dans le champ du handicap, ce mécanisme est particulièrement prégnant : les personnes handicapées, leur sexualité et leur position dans le champ des rapports sociaux sont tributaires des représentations sociales. On ne peut aborder la citoyenneté et le handicap sans aborder les représentations sociales de la sexualité des personnes handicapées.

[Lire le document](#)



**Pour aller plus loin :** la sélection spéciale « **Vie affective et sexuelle des personnes en situation de handicap** » (novembre 2022) [Voir la sélection](#)

## La démarche et la posture éducative en santé

**Webireps #3 : Posture éducative et messages en santé.** Ireps Nouvelle-Aquitaine, 2020.



Ce webireps aborde la promotion de la santé et la posture de l'éducateur. Il donne des éléments pour animer des séances individuelles et collectives et vous permettra de prendre du recul sur vos pratiques. [Voir le webireps](#)



**J'anime une séance d'éducation pour la santé : quelle posture adopter ?** Ireps Grand Est, mai 2022.

Cette vidéo apporte des conseils et des outils pratiques concernant le rôle de l'animateur et la posture à adopter lors d'un temps d'échanges avec son public. [Voir la vidéo](#)



## La posture éducative en éducation pour la santé : apports de la psychologie humaniste. A Coste, Repères en prévention & promotion de la santé, mars 2019



Cette fiche a pour objectif de fournir un éclairage théorique à partir de savoirs en psychologie humaniste et en psychologie positive qui peuvent soutenir et renforcer les postures éducatives en promotion de la santé. Elle s'adresse à tout acteur éducatif, qu'il soit parent, enseignant, animateur ou encore formateur. On notera que les publics visés par ces démarches éducatives peuvent tout autant être des enfants, des jeunes, ou des adultes (parents, professionnels, bénévoles, etc.). [Résumé auteure] [Lire le document](#)

## Pour promouvoir la santé sexuelle. Référentiel à destination des intervenants dans et hors milieu scolaire. R Fonteneau, M Boucher, M Kervarrec, Promotion Santé Normandie, ARS Normandie, décembre 2019.

Ce référentiel aspire à répondre au besoin de lignes directrices en matière d'éducation à la sexualité. Il propose des standards à suivre, afin d'apporter des contenus adaptés à l'âge et au niveau de maturité de l'enfant et de l'adolescent, en tenant compte de son degré de développement psychosocial.

[Lire le document](#)



## Promouvoir la santé et le bien-être dans le champ médico-social auprès des personnes en situation de handicap. Guide d'aide à l'action pour la réalisation de projets de santé dans les établissements et services sociaux et médico-sociaux. FNES (Fédération nationale d'éducation et de promotion de la santé), avril 2018.



Ce guide a pour objectif d'encourager les établissements et services médico-sociaux (ESMS) à mettre en place des projets de santé à partir des ressources existantes au sein de leur organisation. Il vise à soutenir l'implication de chaque établissement ou service médico-social dans une démarche favorisant la qualité de vie et le bien-être des personnes accompagnées et de leur entourage, mais aussi des professionnels et des équipes. Il met notamment en lumière les ressources existantes au sein de structures, les conditions favorables à la mise en œuvre de la promotion de la santé, et les pratiques favorisant la participation de tous les acteurs.

[Lire le document](#)  [Antenne\(s\) : toutes les antennes](#)

## Promotion de la santé des personnes en situation de handicap. FNES, 2017.



La promotion de la santé est un levier puissant d'amélioration de la santé des personnes en situation de handicap. Ce document présente des recommandations, des pistes de travail et des ressources mobilisables pour favoriser la participation des usagers.

[Lire le document](#)

## Pour aller plus loin :



La sélection spéciale « **Méthodologie de projets – Animation de séances collectives** » (février 2023) [Voir la sélection](#)

La sélection spéciale « **Posture éducative et écoute active au service de la qualité de l'accompagnement** » (septembre 2022) [Voir la sélection](#)



# Le développement des compétences psychosociales au cœur de la démarche

## Les compétences psychosociales : un référentiel pour un déploiement auprès des enfants et des jeunes. Synthèse de l'état des connaissances scientifiques et théoriques réalisé en 2021.

B Lamboy, P Arwidson, E Du Roscoat (et al.), Santé publique France (SpF), 2022.



Cet ouvrage synthétise le bilan des connaissances scientifiques sur les CPS et fournit des premiers repères pour l'action et la décision. Le 1<sup>er</sup> chapitre offre une définition et une catégorisation actualisée en s'appuyant sur la littérature scientifique et les catégorisations internationales. Le 2<sup>ème</sup> décrit les CPS générales et spécifiques identifiées : CPS cognitives, CPS émotionnelles, CPS sociales. Le chapitre 3 présente un bilan des effets des programmes CPS probants sur la santé (réduction des addictions, de la violence, des problèmes de santé mentale et de santé sexuelle, augmentation du bien-être) et la réussite éducative (amélioration du climat scolaire, des résultats scolaires, de l'insertion professionnelle). S'appuyant sur les études

d'efficacité et d'implantation, le chapitre 4 présente les « facteurs-clés » communs aux différents programmes CPS probants afin de faciliter le développement d'interventions CPS de qualité. [Lire le document](#)  
[Lire le rapport complet](#)

## Les compétences psychosociales, un levier pour la promotion de la santé. R Serrokh, Education santé, n° 396, février 2023, pp. 3-7.

L'approche des CPS a toute sa place dans les actions de prévention et de promotion de la santé, encore plus dans nos contextes de crise où chaque personne doit faire appel à ses ressources cognitives, émotionnelles et sociales pour exercer des compétences dans des contextes pas toujours favorables. Soutenir le renforcement des CPS auprès des enfants et des jeunes c'est investir pour leur bien-être, c'est les aider à développer des facteurs de protection pour leur santé mentale. Les intervenants éducatifs ont un rôle clé à jouer par leur posture professionnelle et les actions qu'ils peuvent mettre en place pour permettre à leurs publics de développer et expérimenter leurs CPS. [Lire le document](#)

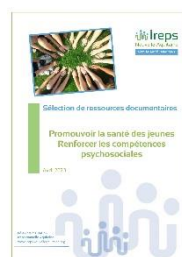


## En quoi le développement des compétences psychosociales est favorable aux enfants ? M Calvez, M Begnic, C Bourhis (et al.), Ireps Bretagne, mai 2022.

Cette fiche d'information consacrée aux compétences psychosociales en donne la définition ainsi qu'une description et explicite leur importance en tant que déterminant clé de la santé et du bien-être des enfants. Elle présente également les facteurs d'efficacité d'un projet de développement des compétences psychosociales. [Lire le document](#)

## Webireps #01 : Renforcer les compétences psychosociales des enfants et des ados pendant la crise. Ireps Nouvelle-Aquitaine, 2020.

Ce webireps est consacré à la démarche et aux outils permettant le développement et le renforcement des compétences relationnelles et émotionnelles des enfants et des adolescents. [Voir le webireps](#)



## Pour aller plus loin :

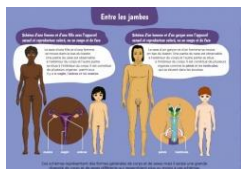
La sélection spéciale « Promouvoir la santé des jeunes. Renforcer les compétences psychosociales » (avril 2023) [Voir la sélection](#)

# Des ressources pour intervenir

Retrouvez les outils pédagogiques disponibles  
en prêt/en ligne dans nos antennes [ici !](#)



## ...avec les enfants



**Kit d'affiches "Entre les jambes"**. Collectif Entre les jambes, 2020.

Cet outil d'éducation à la sexualité est composé de 10 planches anatomiques illustrant les appareils génitaux féminins et masculins. Les planches sont adaptées à différentes classes d'âge : 3-6 ans, 6-9 ans, 9-12 ans, 12 ans et plus. [Voir cet outil](#)

Antenne(s): 24, 33, 40, 79, 86

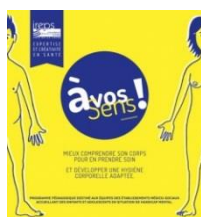
**Atelier « corps et vie affective et sociale »**. Ireps Pays de la Loire, 2021.

Ce document présente et décrit des ateliers sur la vie affective et sociale mis en place auprès d'enfants et de jeunes de 0 à 20 ans présentant des déficiences intellectuelles, avec ou sans troubles du comportement. Différents thèmes sont proposés pour aider les enfants et adolescents à mieux se comprendre. A cet effet, des supports concrets ont été réfléchis pour favoriser l'expression de chacun. Ainsi, l'alternance de supports spécifiques (photo-expression, dessin, collage, vidéos, musique, mise en situation...) et de la parole permet à chacun d'explorer la thématique. [Voir cet outil](#)



**A vos sens ! Mieux comprendre son corps pour en prendre soin, et développer une hygiène corporelle adaptée**. Ireps Pays-de-la-Loire, 2017.

Ce programme pédagogique, destiné aux équipes des établissements médico-sociaux, permet d'aborder le thème de l'hygiène corporelle avec des enfants et des adolescents en situation de handicap mental. Issu d'une expérience de terrain menée en Sarthe en IME, ce programme s'inscrit dans une approche globale de la personne, dans une démarche de renforcement des compétences individuelles, d'autonomisation et de prise en compte des ressentis. Il favorise l'expression personnelle, le renforcement de l'estime de soi et la prise en compte du corps dans toutes ses dimensions (sensorielles, physiques, émotionnelles, sociales...).



[Voir cet outil](#) Antenne(s): 17, 24, 64

## ...avec les adolescents

**La sexualité : Comprendre, en parler**. Santé publique France, 2023.

Cette brochure d'information est accessible à tous les publics, gros caractères, facile à comprendre. Elle aborde la sexualité dans toutes ses dimensions : corps, sentiments, désir, plaisir, respect des partenaires, violence, discrimination, contraception ou encore infections sexuellement transmissibles. [Voir cette brochure](#)



**Expliquer les changements du corps à la puberté**. Ideereka, 2022.

Pour expliquer les modifications de son apparence physique et rendre quelques sujets abstraits plus concrets, Ideereka a conçu deux figurines (garçon et fille) accessibles en ligne et à équiper soi-même. Sur ces dernières, sont disposés des rubans à tirer, ce qui permet de visualiser l'évolution du corps tout au long de l'adolescence. Des volets montrent quant à eux les détails du corps, tels que les poils au niveau des aisselles, du pubis ou des jambes, ou encore l'apparition de boutons (liés à l'acné, sur le visage comme sur le dos). [Voir cet outil](#)



[Voir la vidéo de présentation de l'outil](#)

**Mallette hygiène - vie intime**. Autisme Diffusion.

La mallette hygiène - vie intime est un outil regroupant un panel de supports pédagogiques et permettant d'aborder explicitement l'hygiène, la connaissance de son corps, le bien-être corporel, ainsi que de nombreux aspects de la vie intime tels que la puberté, le cycle menstruel,



**Sélection de ressources documentaires – Santé sexuelle et affective – enfants et adolescents - handicap**



la sexualité, le consentement, la contraception, la grossesse, les IST, la prévention des abus sexuels. 18 scénarii sont accessibles en téléchargement.

[Voir la fiche détaillée de cet outil](#)

### **Vie affective, sexualité, parentalité et handicap.** Ireps Bourgogne Franche-Comté, 2020.

Cette série de 6 vidéos, à destination des jeunes en situation de handicap, mais accessible à tous, a pour but de favoriser l'autonomie et l'accessibilité à la vie affective, la sexualité et la parentalité des personnes en situation de handicap. Les vidéos ont été créées à partir d'un scénario élaboré par l'Ireps et ses partenaires, en accessibilité universelle, selon un parcours de la vie affective, sexuelle et parentale des jeunes comprenant 6 étapes : la rencontre amoureuse, les émotions ; l'attraction vers l'autre, le désir ; le consentement ; la contraception ; le désir d'enfant, le désir de grossesse ; la parentalité, on en parle ? [Voir les vidéos](#)



### **Tom & Léa en route vers la puberté.** Centre de planning familial des FPS du Centre, Charleroi et Soignies, 2019.

Cet outil d'animation est conçu autour du parcours de Tom et Léa, une paire de faux jumeaux âgés d'environ 10 ans qui entrent dans la puberté et qui vivent de nombreux changements du corps et des pensées : boutons, poils, règles, érections, crise d'adolescence... Grâce à de nombreuses planches anatomiques et à un système de silhouettes évolutives, les corps de Tom et Léa évoluent au fil de l'animation, passant de corps d'enfants à des corps d'adolescents. Tous les changements majeurs de la puberté peuvent ainsi être abordés de manière simple, claire et visuelle. Un livret pédagogique accompagne l'outil pour fournir aux intervenants les informations essentielles sur les thématiques abordées : l'acné, les poils, les organes génitaux, les règles, la poitrine, les éjaculations et le prépuce, la mue de la voix, la fécondation et la grossesse, les jumeaux, les relations amoureuses, les relations familiales...



Antenne(s) : 16, 17, 19, 24, 33, 47, 64, 86, 87



### **Des images pour parler sexualité.** CRIPS Ile-de-France, 2021.

Cet outil pédagogique de 53 images propose aux participants d'échanger sur différents thèmes de la vie affective et sexuelle. Il permet de développer l'esprit critique et les représentations sur les couples, les rapports sexuels, les relations affectives et sexuelles. L'animateur choisit une image et demande au groupe de s'exprimer. « Qu'est-ce que vous voyez ? Qu'est-ce que vous en pensez ? » [Voir cet outil](#)

### **Des femmes et des hommes. Programme d'éducation affective, relationnelle et sexuelle destiné aux personnes déficientes mentales.** J Delville, M Mercier, C Merlin, Presses Universitaires de Namur, 2016.

Ce programme d'éducation affective, relationnelle et sexuelle est destiné aux adolescents et aux adultes présentant une déficience intellectuelle. Ce support s'adresse aux professionnels afin de les aider à mettre en place des animations visant à accompagner les personnes dans leur épanouissement relationnel, amoureux et sexuel avec une réflexion préalable et indispensable pour la mise en oeuvre du programme.

Antenne(s) : 23, 24, 33, 40, 47, 64

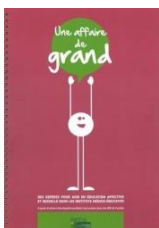


### **Qu'arrive-t-il à Elsa ? Un livre sur la puberté pour les filles et les jeunes femmes avec autisme ou troubles assimilés.** K Reynolds, J Powell, AFD, 2015.

En suivant Elsa qui commence à noter des changements dans son corps, ce livre illustré aide les parents et soignants à enseigner les effets de la puberté aux jeunes filles avec autisme ou troubles assimilés. Il explore tous les changements dont elles auront l'expérience, au niveau émotionnel, au niveau des sensations physiques et au niveau des règles. *Egalement disponible* : **Qu'arrive-t-il à Tom ? Un livre sur la puberté pour les garçons et jeunes hommes avec autisme ou troubles assimilés.**



Antenne(s) : 24, 33, 47, 64



## Une affaire de grand : des repères pour agir en éducation affective et sexuelle dans les instituts médico-éducatifs. Ireps Pays-de-la-Loire, 2011.

Ce programme a été conçu à partir d'actions développées pendant cinq années dans les IME de Vendée. Il propose des repères et donne des exemples concrets aux professionnels qui désirent mettre en place des actions collectives d'éducation à la vie affective et sexuelle auprès de jeunes déficients intellectuels. Le guide propose des activités pédagogiques permettant de travailler différents sujets : l'intimité, la connaissance de son corps, l'identité, la relation à l'autre, la gestion des conflits, la sexualité. Il comprend également une bibliographie, des plateaux de jeu, des pictogrammes et un cédérom regroupant des illustrations.

Antenne(s): 17, 19, 24, 33, 40, 47, 64, 79, 87

## Des ressources complémentaires

Notre fiche thématique pour tous : **L'Essentiel sur... la vie affective et sexuelle des adolescents (2021)** [Voir la fiche théma](#)



L'espace documentaire « **L'info accessible à tous** » de Santé publique France [Voir "L'info accessible à tous"](#)



**Flash handicap**, lettre bimensuelle de l'EHESP [Voir Flash handicap](#)

**Handésir** - Ireps Pays de la Loire : <https://handesir.org/animer-aupres-des-enfants-et-jeunes/>

Le site « **Moi Toi Nous** » <https://www.moitoinous.fr/>



**Santé très facile**-Trisomie 21 France : <http://www.santetresfacile.fr/>

**SantéBD** : <https://santebd.org/>



**Zanzu, santé sexuelle en 14 langues et en images.** Sensoa, BZgA : <https://www.zanzu.be/fr>



**Sclera pictogrammes.** Scléra asbl : <https://sclera.be/fr/picto/>

*Notes*

---

---

---

---

---

---

---

---

---

---