



## Toegankelijk openbaar domein

voor een duurzaam lokaal mobiliteitsbeleid

7e jaargang, nr 66  
verschijnt maandelijks  
behalve in juli en augustus

De laatste jaren is er, onder impuls van Europese richtlijnen, een duidelijke tendens om het openbaar domein voor iedereen toegankelijker te maken. Voetpaden, openbaar vervoer, parkeerplaatsen, publieke gebouwen, ... worden toegankelijk voor rolstoelgebruikers, blinden en slechtzienden, ouderen, mensen met tijdelijke beperkingen, mensen met kinderwagens, ... Lokale overheden spelen een belangrijke rol in de realisatie hiervan.



Foto: AWW

## Achtergrond en advies bij het lokaal toegankelijkheidsbeleid

**Gemeenten die werk willen maken van een gericht toegankelijkheidsbeleid, of die alle initiatieven die her en der in hun gemeente lopen willen stroomlijnen, kunnen daarvoor terecht bij een aantal organisaties.**

### Het Vlaams Steunpunt Toegankelijkheid

**Wat?** Het Vlaams Steunpunt Toegankelijkheid coördineert het toegankelijkheidsbeleid in Vlaanderen. Tot het takenpakket behoren sensibilisatie, centrale informatieverzameling, het signaleren en rapporteren van nieuwe mogelijkheden op het terrein en het creëren van overlegplatforms en van een netwerk.

**Waar?** Vlaams Steunpunt Toegankelijkheid, Ministerie van de Vlaamse Gemeenschap, Cel Gelijke Kansen in Vlaanderen, Boudewijnlaan 30, 1000 Brussel. Contactpersoon: Heidi Vander Poorten: tel. 02-553.57.30, heidi.vanderpoorten@coo.vlaanderen.be, [www.gelijkkekansen.vlaanderen.be/organisatie/vst.htm](http://www.gelijkkekansen.vlaanderen.be/organisatie/vst.htm).

### Provinciale Steunpunten Toegankelijkheid

**Wat?** De Provinciale Steunpunten Toegankelijkheid bieden de lokale overheden concrete ondersteuning in hun toegankelijkheidsbeleid. Hoe die ondersteunende functie wordt ingevuld, is afhankelijk van het steunpunt. Er zijn wel een aantal grote lijnen:

- financiële ondersteuning voor de uitbouw van een lokaal toegankelijkheidsbeleid;
- vorming van lokale ambtenaren en actoren in het werkveld;
- informatieverstrekking;
- toegankelijkheidsonderzoeken;
- ondersteuning in gemeentelijke beleidsvoorbereiding.

**Waar?** Vijf provinciale contactpunten:

- Antwerpen: Marie-Helene Warrens, Boomgaardstraat 22/101, 2600 Antwerpen, tel.: 03-240.56.52, [marie-helene.warrens@welzijn.provant.be](mailto:marie-helene.warrens@welzijn.provant.be).
- Limburg: Els Vakan, Universiteitslaan 1, 3500 Hasselt, 011-23.82.82, [toegankelijkheid@limburg.be](mailto:toegankelijkheid@limburg.be).
- Oost-Vlaanderen: Petra Van Poucke, Gouvernemenstraat 1, 9000 Gent, 09-267.75.85, [petra.van.poucke@oost-vlaanderen.be](mailto:petra.van.poucke@oost-vlaanderen.be).
- Vlaams-Brabant: Alexander Leysen, Provincieplein 1, 3010 Leuven, 016-26.73.91, [aleysen@vl-brabant.be](mailto:aleysen@vl-brabant.be).
- West-Vlaanderen: Silvie Vanhoutteghem, Koning Leopold III-laan 41, 8200 Brugge, 050-40.34.76, [silvie.vanhoutteghem@west-vlaanderen.be](mailto:silvie.vanhoutteghem@west-vlaanderen.be).

### Adviesbureaus

**Wat?** Adviesbureaus nemen een sleutelpositie in bij de praktische toepassing van het toegankelijkheidsbeleid. Ze leveren bouwtechnische en architecturale adviezen aan onder meer lokale overheden. Ze voeren ook toegankelijkheidsonderzoeken uit. Elk bureau vult haar concrete taken zelf in.

**Waar?** Vijf provinciale contactpunten:

- Antwerpen: Centrum voor Toegankelijkheid Provincie Antwerpen (CTPA), Boomgaardstraat 22/101, 2600 Antwerpen, tel. 03-240.56.57, [frank.keyzers@ant.be](mailto:frank.keyzers@ant.be).
- Limburg: Vzw Toegankelijkheidsbureau, Koorstraat 1, 3510 Hasselt, 011-87.41.38, [toegankelijkheidsbureau@pandora.be](mailto:toegankelijkheidsbureau@pandora.be).
- Oost-Vlaanderen: Vzw Adviesbureau Toegankelijke Omgeving (ATO), Driegaaistraat 160, 9100 Sint-Niklaas, tel. 03-776.10.59, [ato@toegankelijkheid.be](mailto:ato@toegankelijkheid.be).
- Vlaams-Brabant: Vzw Toegankelijkheidsbureau, Noorderlaan 4, 1731 Zellik, tel. 02-465.55.25, [info@toegankelijkheidsbureau.be](mailto:info@toegankelijkheidsbureau.be).
- West-Vlaanderen: Vzw Westkans, Kerkhofstraat 1, 8200 Brugge, 050-40.73.73, [info@westkans.be](mailto:info@westkans.be), [www.westkans.be](http://www.westkans.be).



Foto: Johan Martens



Foto: Stad Oostende

Steunpunten en adviesbureaus adviseren lokale overheden over een goed toegankelijk openbaar domein.

## Meer achtergrond

De vzw Toegankelijkheidsbureau (adviesbureau Limburg en Vlaams-Brabant) heeft in opdracht van het Vlaams Steunpunt Toegankelijkheid een aantal thematische brochures gemaakt rond toegankelijkheid. Die zijn gratis verkrijgbaar bij het Vlaams Steunpunt Toegankelijkheid. De thema's zijn: toegankelijkheid van stembureaus, sporthallen en zwembaden, hotels, cultuurcentra, groengebieden, winkels, scholen, restaurants en café's, voetpaden, bankgebouwen, sociale diensten, signalisatie in en rond het gebouw, speeltuinen, bibliotheken, kantoren van vrije beroepen.

De pocket 'Lokaal toegankelijkheidsbeleid', een uitgave van Politeia i.s.m het Vlaams Steunpunt Toegankelijkheid, biedt een praktische handleiding voor al wie in een gemeente wil starten met een gericht toegankelijkheidsbeleid. Meer info: [www.politeia.be](http://www.politeia.be). Prijs: 15 euro voor VVSG-leden, 18 euro voor niet-leden. De pocket is momenteel ook nog gratis verkrijgbaar bij het Vlaams Steunpunt Toegankelijkheid, Cel Gelijke kansen in Vlaanderen (tot zolang de voorraad strekt).

## Inrichting van voetpaden

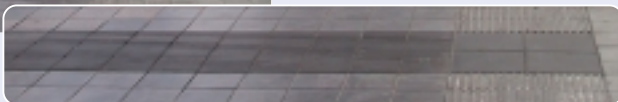
De wettelijke regeling rond voetpaden is vastgelegd in een Besluit van de Vlaamse regering uit 1997. Het Vlaamse Gewest heeft daarnaast ook twee richtgevende publicaties die nuttig kunnen zijn bij de inrichting van een voor iedereen toegankelijk openbaar domein, vooral met richtlijnen over voetpaden.



Een voetganger moet in alle omstandigheden kunnen genieten van een doorgang van 1,5 m. Kijk dus uit met de plaatsing van straatmeubilair. Strategisch geplaatste fietsenstallingen kunnen het aantal fout geparkeerde fietsen die een vlotte doorgang belemmeren doen verminderen.



Ribbeltegels worden gebruikt om de looprichting voor blinden en slechtzienden aan te duiden. De zachtere 'informatietegels' op de hoeken wijzen op een richtingsverandering. Daarnaast bestaan er ook 'noppentegels' die waarschuwen voor gevaarlijke punten.



Hou bij wegenwerken ook rekening met voetgangers. Zorg voor een veilige doorgang met goede signalisatie, die ook breed genoeg is voor rolstoelgebruikers en mensen met kinderwagens.

Wetgeving: Besluit van de Vlaamse regering van 29 april 1997, houdende vaststelling van een algemene bouwverordening inzake wegen voor voetgangersverkeer (BS, 7 mei 1997).

Het 'Vademecum Voetgangersvoorzieningen' is een leidraad bij het (her)inrichten en onderhouden van voorzieningen voor voetgangers. Het vademecum verscheen in 2003. Alle Vlaamse gemeentebesturen, wegbeheerders, politiezones en openbare bibliotheken kregen toen een exemplaar toegestuurd. De brochure 'Naar een integraal toegankelijk openbaar domein' dateert al van 1999, maar is nog altijd actueel. Het is een praktische gids voor al wie in Vlaanderen begaan is met de veiligheid en het comfort van alle weggebruikers, waaronder ook personen met een handicap. U kunt beide publicaties bekijken op het internet: [www.mobiervlaanderen.be/vademecums](http://www.mobiervlaanderen.be/vademecums).

## Vorbehouden parkeerplaatsen

Het vastleggen van voorbehouden parkeerplaatsen wordt wettelijk geregeld in de wegcode. Twee Omzendbrieven geven aansluitend een aantal aanbevelingen.

Op de openbare weg wordt aanbevolen om 3 plaatsen per 50 te reserveren voor personen met een handicap. Binnen het Vlaamse Gewest wordt aanbevolen om op openbare plaatsen 1 plaats per 25 voor te behouden voor personen met een handicap.

### Blauw

Om onrechtmatig gebruik van voorbehouden parkeerplaatsen in te tomen, wordt aanbevolen:

- voldoende politiecontrole te organiseren;
- het internationaal symbool van de personen met een handicap zoals het voorkomt op het verkeersbord, telkens het mogelijk is, ook op het wegdek af te beelden;
- de wegbedekking in de voorbehouden plaatsen blauw te verven. Om gladheid te vermijden, is het belangrijk om de juiste verf en/of anti-slipmaatregelen te nemen. Men kan ook, eventueel met de afbakening in wit van de parkeerplaats, enkel een aangrenzend kader in blauw aanbrengen, met een breedte van 10 tot 15 cm.

Er wordt onder meer ook aangeraden om een parkeerplaats die voorbehouden is voor personen met een handicap langer en breder te maken.

### Meer info:

- KB van 1 december 1975 houdende algemeen reglement op de politie van het wegverkeer en van het gebruik van de openbare weg. (B.S. 09-12-1975)
- Ministeriële omzendbrief van 3 april 2001 betreffende het voorbehouden van parkeerplaatsen voor personen met een handicap. (B.S. 05-05-2001) en van 25 april 2003 betreffende parkeerplaatsen, voorbehouden voor personen met een handicap. (B.S. 25-04-2003)
- De Provinciale Steunpunten Toegankelijkheid en de Adviesbureaus (zie pagina 1).



Een dikke blauwe verf doet voorbehouden parkeerplaatsen meer opvallen.

## Toegankelijke haltes De Lijn

De Lijn zet steeds meer lagevloertrams en -bussen in om het openbaar vervoer toegankelijker te maken. Momenteel wordt een project<sup>1</sup> geëvalueerd waarin een aantal stadsnetten voor 100% toegankelijk werden gemaakt mits reservering bij de belbuscentrale. Ook aan de haltes worden er inspanningen geleverd, in samenwerking met de wegbeheerders.

Een toegankelijke halte heeft een stoephoogte van 15 tot 18 cm. Een halte moet ook minstens 2,5 m breed zijn, wil men er veilig kunnen draaien met een rolstoel of kinderwagen. Plaats dus bijvoorbeeld geen vuilnisbak of fietsenrek in het midden van de stoep. Voor iedereen toegankelijke haltes beschikken ook over blindengeleidelijnen. Eventuele hellende vlakken moeten voldoende lang zijn, met een hellingsgraad van liefst 4% (maximum 7%). Ook de inplanting van de halte is van belang. Zo is het bijvoorbeeld beter om het fietspad niet tussen de busstopplaats en de stoep/het perron te laten lopen.

### Voordeur

Rolstoelgebruikers die een toelage krijgen van het Vlaams Fonds voor Sociale Integratie van Personen met een Handicap (VFSIPH) en in een belbusgebied wonen, kunnen een halte aan de deur aanvragen. Dat gebeurt via het Vlaams Fonds.



De nieuwste reeks gesubsidieerde schuilhuisjes van De Lijn is uitgerust met een betonsokkel die gelijkgronds moet ingegraven worden. Zo hebben personen die slecht te been zijn geen hinder van een opstapje.



Onder meer een aantal haltes in Oostende werden plaatselijk verhoogd zodat alle reizigers aan het verlaagde middengedeelte zonder hoogteverschil in en uit kunnen stappen. Er werd ook een helling aangelegd met een platform.

<sup>1</sup> Het toegankelijkheidsproject van De Lijn liep in Diest, Hasselt, Genk, Tongeren, Sint-Truiden, Knokke, Turnhout en Wetteren. In deze steden konden personen met een handicap gedurende een aantal maanden een toegankelijke rit bij De Lijn reserveren. Het proefproject werd in april 2005 afgerond, en wordt momenteel geëvalueerd.

## Informereren en sensibiliseren

Heel wat Vlaamse steden en gemeenten nemen initiatieven om hun bezoekers en inwoners te informeren en te sensibiliseren over een algemeen toegankelijk openbaar domein. Een geïntegreerd toegankelijkheidsbeleid werpt de beste vruchten af.

### Meldpunt knelpunten

Sinds de start van de gemeentelijke website (januari 2004), kunnen inwoners van Houthalen-Helchteren knelpunten in verband met toegankelijkheid van het openbaar domein melden via internet: [www.houthalen-helchteren.be](http://www.houthalen-helchteren.be) (meldingen).



Jeannine Van Dommelen (Dienst Welzijn, Houthalen-Helchteren): "De Provinciale actie 'hindernissen kunnen we missen' in het voorjaar 2003 gaf de aanzet tot een knelpuntennota. Die legde de basis van het huidige toegankelijkheidsbeleid. Sindsdien wonen bijvoorbeeld afgevaardigden van de dienst Welzijn - o.m. een werkgroep 'Personen met een handicap' - de vergaderingen over de aanleg van wegen, voetpaden en gemeentelijke infrastructuur bij om over de toegankelijkheid te waken. Via de website krijgen we meestal meldingen van te hoge stoepen, verzakte klinkers, reclameborden die een goede doorgang verhinderen... Ze komen via de infobalie terecht bij de werkgroep 'Personen met een handicap' en de betrokken diensten."

### Toegankelijkheidsgids

De stad Brugge bracht in 2002 een toegankelijkheidsgids uit. In de gids kunnen personen met mobiliteitsproblemen vooraf nagaan welke gebouwen en voorzieningen al dan niet voor hen toegankelijk zijn. Men kan deze informatie ook via internet consulteren: [www.brugge.be/nl/informatie.htm](http://www.brugge.be/nl/informatie.htm).

### Vuistregels

De stad Leuven biedt op haar website heel wat informatie aan over toegankelijkheid van het openbaar domein: [www.leuven.be/toegankelijkheid](http://www.leuven.be/toegankelijkheid). Er kunnen onder meer knelpunten gemeld worden. Daarnaast worden ook een aantal vuistregels opgesomd om de burgers duidelijk te maken dat ook zij een steentje kunnen bijdragen tot een betere toegankelijkheid van het openbaar domein. Leuven heeft ook een folder en een uitleenvideo over toegankelijkheid.



Een stoep vol hindernissen is niet toegankelijk voor mensen die slecht te been zijn, slecht kunnen zien, of met een kinderwagen of rolstoel rijden. Een geïntegreerd toegankelijkheidsbeleid in combinatie met sensibilisatie van de burger kan dit soort situaties vermijden.

## De rolstoelgebruiker is onze norm

De stad Sint-Niklaas kreeg tijdens de Week van de Zachte Weggebruiker de Erewimpel 2004 van de Voetgangersbeweging. De laatste jaren besteedt de stad dan ook opmerkelijk veel aandacht aan de noden van de zachte weggebruikers.



Urbain Vercauteren (Schepen Mobiliteit, Sint-Niklaas):  
"Voor de inrichting van de vernieuwde straten en pleinen hebben we nauw samengewerkt met het Adviesbureau Toegankelijke Omgeving."

Urbain Vercauteren: "Sinds een paar jaar zijn wij bezig aan een grootschalig rio-project. Door het samenlopen van een aantal grote rioleringswerken en de geplande heraanleg van de markt en van het stationsplein, wordt ons centrum grondig vernieuwd. Bij die vernieuwingen is veel aandacht besteed aan de noden voor de zachte weggebruiker. Inzake voetgangers heeft het Adviesbureau Toegankelijke Omgeving ons daarin bijgestaan. Wij hebben zoveel mogelijk de rolstoelgebruiker als norm gehanteerd. Waar hij doorkan, is er immers ook geen probleem voor ouderen, mensen met een gebroken been of kindervagen,..."

### Hoe uit zich dat in de praktijk?

Vercauteren: "Wij hebben een duidelijke keuze gemaakt voor brede voetpaden. Waar mogelijk maakten we bij de aanleg van nieuwe straten en pleinen de voetpaden breder dan de wettelijke norm van 1,5 m. Verder hebben we de zebrapaden zo veel mogelijk in het verlengde van natuurlijke looplijnen gelegd, en waar mogelijk verhoogd. Er is ook aandacht besteed aan voorzieningen voor blinden. Met de inplanting van straatmeubilair zijn we voorzichtig omgesprongen. Er is ook extra groen aangelegd om het de bewoners en voetgangers zo aangenaam mogelijk te maken. Het groen heeft ook een snelheidsremmend effect op het - overigens sterk teruggedrongen - autoverkeer."

### Hoe reageren de burgers?

Vercauteren: "De reacties zijn verdeeld. Vooral de jongeren zijn enthousiast, hebben we gemerkt tijdens de vele hoorzittingen tijdens en na de werken. Anderen hebben het dan weer moeilijk met bijvoorbeeld de opoffering van parkeerplaatsen. Maar ik ben ervan overtuigd dat mensen op termijn volledig achter onze beslissing zullen staan. Vroeger was Sint-Niklaas een zeer auto-gerichte stad, vandaag is het hier al veel leefbaarder geworden. Wij zien het als onze taak om een trendbreuk te creëren in de automentaliteit."



Foto: Voetgangersbeweging

Het vernieuwde stationsplein in Sint-Niklaas biedt veel ruimte aan voetgangers.

## Goed om weten

### Databank toegankelijkheid

De Voetgangersbeweging heeft een 'bereikbaarheids- en toegankelijkheidsdatabank': [www.voetgangersbeweging.be](http://www.voetgangersbeweging.be) (Vlaanderen bereikbaar). Deze databank moet de bereikbaarheid en toegankelijkheid van alle Vlaamse attractiepolen in beeld brengen. In de databank kan men de bereikbaarheid van sportcentra, openbare instellingen, recreatieparken, handelszaken,... opvragen. De databank is momenteel nog in opbouw. Via de knop 'informatie per gemeente' kunnen burgers knelpunten rond de toegankelijkheid van het openbaar domein melden in hun gemeente. De voetgangersbeweging contacteert de gemeente en volgt de verwerking van de klacht op.

### Bericht voor de vroegere abonnees van het Mobiliteitshandboek

Doordat de domeinen Openbare Werken en Mobiliteit nu elk tot de bevoegdheid van een andere Vlaamse minister behoren, moesten de modelteksten voor moederconvenant en koepelmodule licht worden aangepast (telkens voetnoot 2). Vandaar dat de oude modelteksten van **moederconvenant** en **koepelmodule** uit ringband 1 van het Mobiliteitshandboek mogen worden verwijderd.

### Verwijderen uit ringband 1:

Achter groen tabblad 'Officiële teksten' / Rood karton 'Beleidsstukken':  
- geel papier 'Hoofdakte (moederconvenant)' + ▼ Beleidsstukken - Moederconv. / 1-5

Achter geel karton 'Modules':

- ▼ Beleidsstukken - Koepelmodule / 1-4

De nieuwe versies van deze modelteksten vindt u op [www.mobielvlaanderen.be/convenants/](http://www.mobielvlaanderen.be/convenants/).

Onder de knop Mobiliteitshandboek vindt u daar ook een aangepast **inhoudsoverzicht** van het handboek met verwijzingen naar de website. Dat kunt u invoegen (ter vervanging van vorige inhoudpagina's)

1. in ringband 1 / achter tabblad 'Inhoud en index' / achter geel karton 'Inhoud'

2. in Themaband Openbaar Vervoer / achter groen tabblad 'Inhoud'

Er wordt momenteel gewerkt aan een nieuwe versie van de webpagina's over het mobiliteitsconvenant. We houden u via de Mobiliteitsbrief op de hoogte.