

Beleidsplan

Waardevol toerisme



Inhoud



Inleiding
en aanpak

Ambitie,
doelstelling
en principes

Marketing en
doelgroepen

Profiel, vraag
en aanbod

Trends en
ontwikkelingen

Beleidsthema's
en agenda

Verlichting van
de overlast

Financiën
en tot slot

Samenvatting

Samenvatting

Het voorliggende Beleidsplan Waardevol Toerisme Stichtse Vecht vormt de actualisatie van het toeristisch-recreatief Beleidsplan Recreatie en Toerisme Water Verbindt (2014) van de gemeente Stichtse Vecht. Het is gedeeltelijk geschreven in de maanden voordat de coronacrisis toesloeg en gedeeltelijk tijdens de coronacrisis in 2020. Het werpt een blik op een gewenste gebalanceerde aanpak van recreatie en toerisme in de gemeente Stichtse Vecht voor de periode tot 2030 met hierbij een concrete uitvoeringsagenda voor de jaren 2021, 2022 en 2023.

Met een gebalanceerde aanpak bedoelen we dat de toeristisch-recreatieve ontwikkeling dienstbaar dient zijn aan de kwaliteiten van erfgoed, cultuur, natuur en meer rekening wil houden met de leefbaarheid. Een bepaalde mate van reuring hoort bij bezoek en draagt een steentje bij aan de instandhouding van aantrekkelijke voorzieningen, zoals musea en horeca.

We willen bij het laatstgenoemde aspect maatregelen treffen die de effecten van overlast en drukte van bezoek verlichten. De verwachting is dat herstel van de coronacrisis voor de toeristisch-recreatieve sector ten minste tot en met 2022 zal duren, uitgaande van een optimistisch scenario dat er op korte termijn een vaccin kan worden toegepast.

De inzet van dit beleidsplan is om vanuit een gedeeld belang voor bewoners, bezoekers en bedrijven de kwaliteiten te koesteren, deze waar mogelijk te versterken en tegelijkertijd oog te hebben voor het in standhouden van voldoende banen en bestedingen van recreanten en toeristen. Want ondanks de coronacrisis en ondanks een aantal zaken die verbetering verdienen, kunnen we dankzij het rijke cultureel erfgoed, de fraaie rivier de Vecht en vele andere kwaliteiten ontspannen in een van de mooiste gemeenten van Nederland.

Beleidsplan en ambitie

Het voorliggende beleidsplan borduurt voort op het *Kompas voor Kwaliteitstoerisme* dat lokale vertegenwoordigers in 2019 aan de gemeente hebben aangeboden. Verder kan het beleidsplan worden gezien als een lokale doorvertaling van het in 2018 verschenen landelijke *Perspectief Nederland 2030* dat de provincies en het ministerie van EZK hebben omarmd. Hierin is de ambitie uitgesproken dat toerisme in 2030 van toegevoegde waarde is voor alle Nederlanders.

We hebben de ambitie om een toekomstbestendig behoud en ontwikkeling van Stichtse Vecht als waardevolle toeristisch-recreatieve gemeente te realiseren. Toekomstbestendige betekent hier dat het belang van bezoekers, bewoners en bedrijven in samenhang wordt gewogen. De doelstelling draagt hierdoor een samengesteld maatschappelijk en economisch karakter. Behalve het opbouwen van het aantal banen van voor de coronacrisis dienen recreatie en toerisme de komende jaren ook bij te dragen aan Stichtse Vecht als aantrekkelijke woon- en werkgemeente, behoud en ontwikkeling van cultuur, cultureel erfgoed en natuur, een vitaal platteland en aan duurzame vrijetijds mobiliteit in Stichtse Vecht.

Kenmerken uit analyse

Stichtse Vecht functioneert voor recreatie en toerisme nauwelijks als bestemming. Het ontbreekt Stichtse Vecht nagenoeg aan grootschalige publiekstrekkingen, want de aanwezige musea, horecavoorzieningen en andere attractiepunten kenmerken zich in het algemeen als kleinschalig

en brengen geen aanzienlijke bezoeksstromen op de been. Het aantal vaarbewegingen op de Vecht zal naar verwachting de komende jaren rond de 35.000 per jaar blijven schommelen. Het aanbod van ligplaatsen zal beperkt veranderen, want er is geen capaciteitsverandering voorzien, zodat dit als natuurlijke rem op de groei van de vraag werkt. Wel is te verwachten dat het gebruik van de bestaande boten verder toeneemt. Het aantal overnachtingen (in 2019 zo'n 170.000) is door de coronacrisis gedaald. De analyse laat verder zien dat Stichtse Vecht vooral een passantengemeente voor vrijetijdsverkeer is. Veel boten, fietsers, wielrenners, auto's rijden en varen letterlijk langs en door de Vecht als decor om de reis door te zetten naar hun bestemming elders. Dit is een eigenschap die kenmerkend is voor het functioneren van recreatie en toerisme in de gemeente Stichtse Vecht. Hiermee is de opgave voor Stichtse Vecht wezenlijk anders dan voor gemeenten die wel een toeristisch-recreatieve bestemming zijn.

Geen overtoerisme, wel piekbelasting

Uit de analyse van de leefomgeving blijkt dat er in Stichtse Vecht geen sprake is van overtoerisme, omdat er geen structurele hoge druk bestaat van bezoekers op de leefomgeving. Er is wel sprake van piekmomenten door bezoek. Bewoners ervaren vooral overlast op mooiweerdagen, die zijn geconcentreerd in de periode mei tot en met september met een duidelijke piek in de vakantie maanden juli en augustus. De inzet van het beleid is om een situatie van overtoerisme te voorkomen en de ervaren druk van de piekbelasting te verlichten.

Maatregelen om hinder te verlichten

De door bewoners van Stichtse Vecht ervaren hinder wordt zodoende voor het eerst vroegtijdig betrokken in het beleid van de gemeente Stichtse Vecht. Bewoners van Nieuwersluis, Vreeland, Loenen aan de Vecht en Nigtevecht geven aan overlast te ervaren van drukte van bezoekers van mei tot en met september gerelateerd aan:

- Passantenverkeer van auto's, wielrenners en motorrijders aan de oevers van de Vecht
- 'Plasoverlast' van bootvaarders op de oevers van de Vecht
- Geluidsoverlast van passerende bootvaarders op de Vecht
- Ergernissen over de snelheid van varende boten op de Vecht

Deze hinder blijkt ook buiten de genoemde historische woonkernen te worden ervaren. In de uitwerking naar concrete projecten wordt aandacht gegeven om deze ervaren overlast van bewoners te verlichten. Denk hierbij aan het voorzien in extra sanitaire voorzieningen nabij de Vecht, een campagne voor hoffelijk gedrag van recreatievaarders en het opbouwen van een online druktemonitor om inzicht te krijgen in de drukke en minder drukke bezoeklocaties op verschillende tijdstippen en mensen erop te attenderen dat ze ook naar minder drukke plekken kunnen gaan. De uitvoeringsagenda voor 2021, 2022 en 2023 voor dergelijke verlichtende maatregelen is in hoofdstuk 6 uiteengezet.

Leidende principes

Op basis van interviews, trendanalyse, een goed bezochte thema-avond met bewoners, bedrijven en non-profit-partners, enkele klankbordsessies, een inspraakavond en een schriftelijke reactieronde is dit beleidsplan gericht op het voeren van beleid aan de hand van leidende inhoudelijke principes en beleidsthema's.

Deze inhoudelijke principes zorgen ervoor dat Stichtse Vecht zich de komende jaren toekomstbestendig en duurzaam ontwikkelt op het gebied van recreatie en toerisme. Zij zorgen ervoor dat recreatie en toerisme zich ontwikkelen in een gewenste richting die past bij de aard en het karakter van Stichtse Vecht. Het gaat om de volgende leidende principes:

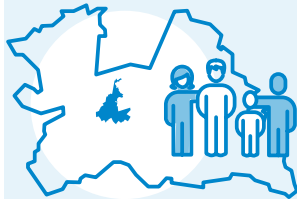
Leidende principes

Principe 1



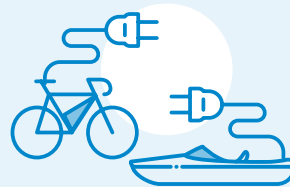
Individueel bezoek staat voorop; groepsbezoek stimuleren we niet actief.

Principe 2



De focus ligt op bezoekers uit de directe regio, hoewel iedereen welkom is.

Principe 3



Duurzame vormen van vrijetijdsmobiliteit, zoals fietsen en elektrisch varen, ondersteunen we actief.

Principe 4



We hebben aandacht voor verblijfstoerisme naast dagbezoek.

Principe 5



We faciliteren doordeeweeks zakelijk bezoek om de piekbelasting van dagbezoek in het weekend aan te vullen.

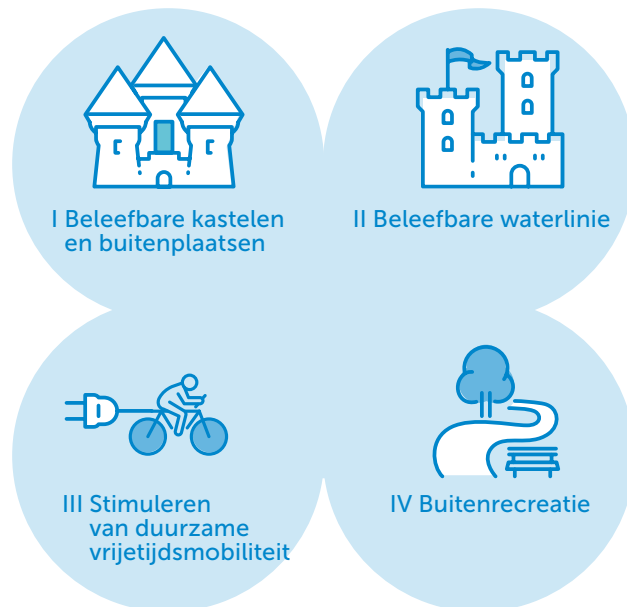
Principe 6



We hebben aandacht voor verlichtende maatregelen van drukte en hinder van bezoekers.

Beleidsthema's

De beleidsthema's waaraan de gemeente Stichtse Vecht in de uitvoering van het beleid prioritaire aandacht wil schenken zijn:



Door de focus de komende jaren op deze thema's te leggen, kiest de gemeente Stichtse Vecht voor het richting geven aan een waardevolle toeristisch-recreatieve ontwikkeling, die past bij de kwetsbare kwaliteiten van de gemeente. Bovendien sluiten de leidende principes en de

beleidsthema's inhoudelijk aan op het *Kompas voor Kwaliteitstoerisme*. De thema's 'beleefbare kastelen en buitenplaatsen' en 'beleefbare waterlinie' kennen een kleinschalig karakter en spreken kwaliteitsbezoekers aan. Het thema 'duurzame vrijetijdsmobiliteit' faciliteert initiatieven als elektrisch varen, kleinschalig varen, meer aandacht voor de (elektrische) fiets en mogelijk andere passende activiteiten. Het thema 'buitenrecreatie' omvat de brede scope van inspanningen op het vlak van buitenrecreatie voor, zoals het voorzien in recreatiegebieden, wandel-, fiets- en vaar-routes (voor sloepen).

Keuzes in toeristische marketing

Het beleid richt zich op het richting geven aan de regionale druk van (regio-)bewoners en de verwachte trends die hierbij waarneembaar zijn (zie hoofdstuk 5). Voor wat de visie op toeristische marketing betreft, is de lijn om aan te sluiten bij de marketinginspanningen die het beste passen bij de gekozen beleidsthema's, zodat hier gericht kan worden gestuurd. Dit betekent dat samenwerking met Visit Gooi & Vecht, Visit Utrecht Region en NBTC worden voortgezet. Stichtse Vecht zal echter niet de samenwerking opzoeken met Amsterdam en/of Amsterdam&partners. Gezien de focus op erfgoedthema's en de keuze voor duurzame vrijetijdsmobiliteit en buitenrecreatie, is het niet opportuun om de internationale bezoekersstroom in Amsterdam te willen benutten. Dit past inhoudelijk en strategisch niet bij de voorliggende visie.

Meeropbrengst toeristenbelasting voor projecten

Voor 2021 is voor recreatie en toerisme een budget van €617.160,- begroot, waarvan €500.766,- als vaste bijdrage in de recreatieschappen. De reeds door de raad doorgevoerde verhoging van de toeristenbelasting zal per 2021 structureel voor toeristisch-recreatieve projecten worden toegevoegd, passend binnen de contouren van dit beleidsplan. Hiervoor is de post Meeropbrengst toeristenbelasting van €53.692 structureel toegevoegd. We willen hiermee toeristisch-recreatieve projecten financieel ondersteunen die een bijdrage leveren aan de gewenste balans met erfgoed, cultuur en natuur. Hiermee wordt de meeropbrengst van toeristenbelasting direct als kwaliteitsversterker ingezet. Dit sluit aan op het advies uit het *Kompas voor Kwaliteitstoerisme* om return on investment na te streven: de meeropbrengst toeristenbelasting vloeit hiermee direct terug naar projecten die passen binnen het vastgestelde beleid.

Richtinggevende ruimtelijke noties

Tot slot is het onze inzet om specifieke noties voor recreatie en toerisme door te vertalen in ruimtelijk beleid, omdat dit eveneens instrumentarium is om richting te kunnen geven aan gewenste functies. Bij het opstellen van dit rapport wordt parallel gewerkt aan een integrale *Omgevingsvisie* voor de gemeente Stichtse Vecht. Input en noties met ruimtelijke betekenis voor recreatie en toerisme zullen uiteindelijk in deze *Omgevingsvisie* een plek krijgen en

worden nader betrokken bij de integrale ruimtelijke afwegingen. In het laatste hoofdstuk zijn deze richtinggevende ruimtelijke noties weergegeven. Er zal ook rekening worden gehouden en afgestemd met de bredere regionale ontwikkelingen zoals in samenwerking met de U16 en de provincie Utrecht (denk aan *Ruimtelijk Economisch Programma*, *Recreatie om de Stad*, *Ringpark* en *Groen Groeit Mee*).



A photograph of an outdoor cafe situated along a canal. The cafe has a large red awning and several tables with people sitting at them. The canal is visible on the right side of the image, with trees and a bridge in the background. The text 'Inleiding en aanpak' is overlaid on a green rectangular box in the upper left quadrant of the image.

Inleiding en aanpak

Inleiding en aanpak

Dit eerste hoofdstuk beschrijft de context voor de actualisatie, de afbakening van het beleidskader en de belangrijkste begrippen. De inhoudelijke uitgangspunten zijn uiteengezet. Ook is beschreven hoe de input is vergaard en op welke wijze de stakeholders bedrijven, non-profitorganisaties en bewoners zijn betrokken in de totstandkoming van de actualisatie. Het hoofdstuk eindigt met een leeswijzer voor de rest van het rapport.

Collegewerkprogramma en Kompas voor Kwaliteitstoerisme

Het collegewerkprogramma (programma 5 Samenleving) ambieert behoud en ontwikkeling van Stichtse Vecht als een aantrekkelijke gemeente om in te werken, wonen en ontspannen. Het bestuur kiest voor een integrale aanpak voor de thema's Economie, Recreatie en Toerisme met een focus op kwaliteitstoerisme, passend bij de aantrekkelijke erfgoed, cultuur- en natuurkwaliteiten. Bovendien werkt het college mee aan de uitvoering van de strategie Utrecht Region voor het aantrekken van internationaal bezoek. Hiervoor is het nodig om de Beleidsnota Recreatie en Toerisme 'Water Verbindt' uit 2014 te actualiseren. In april 2019 is met het Kompas voor Kwaliteitstoerisme door vertegenwoordigers van het toeristisch-recreatieve en erfgoedveld een oproep gedaan aan de gemeente Stichtse Vecht. Het Kompas kwam voort uit het cultuurpact dat Stichtse Vecht samen met de provincie Utrecht had afgesloten. De centrale boodschap is dat de gemeente bewuste keuzes dient te maken die zoveel mogelijk in balans zijn met de leefbaarheid van de bewoners en met de kwaliteiten van landschap, cultuur en erfgoed. De gemeente heeft een belangrijke rol aan het roer om met partners samen te werken aan kwaliteitstoerisme voor de schatten van de Vechtstreek. Het kompas benadrukt hierbij het belang van drie opgaven:

- Maak het aanbod, met name cultuur en erfgoed, beter beleefbaar voor publiek
- Focus in marketing en communicatie op cultuur en erfgoed

- Stimuleer betere bereikbaarheid door duurzaam vervoer
Het college van B&W heeft eind 2019 het Kompas voor Kwaliteitstoerisme omarmd als te betrekken bouwsteen in het opstellen en uitwerken van het beleidsplan.

Inhoudelijke uitgangspunten

Toerisme als middel: maatschappelijke doelen en economie

Het landelijke Perspectief 2030 van NBTC Holland Marketing uit 2018 markeert een wissel in het denken over toeristische ontwikkeling in Nederland. Hierbij is toerisme niet alleen een economisch domein om bij te dragen aan meer werkgelegenheid ('meer, meer-benadering'), maar evengoed een breder domein om steun te bieden voor bredere maatschappelijke opgaven ('duurzame benadering en toerisme als middel'). Het landelijke perspectief heeft inmiddels tientallen overheden en destiniemeting-organisaties (DMO's) aangezet tot het ontwikkelen van nieuwe, duurzame plannen. Een belangrijk onderdeel hierbij is dat behalve ondernemers ook bewoners vroegtijdig dienen te worden gehoord, dat er goed dient worden ingespeeld op het DNA van het gebied en dat de koppelingen met andere, specifieke opgaven worden doorvertaald naar inspanningen van het toeristisch-recreatieve werkveld. Het uitgangspunt is om dit landelijke perspectief als richtinggevend kader aan te houden voor de specifieke opgaven van Stichtse Vecht.

Aandacht voor (perceptie van) drukte en overlast

De Raad voor de Leefomgeving en Infrastructuur (RLI) heeft begin september 2019 het advies 'Waardevol Toerisme' uitgebracht aan staatssecretaris Mona Keijzer van Economische Zaken. Hierin bepleit de raad meer aandacht voor de wederkerige relatie tussen toerisme en de leefomgeving. Voorkomen dient te worden dat de negatieve effecten van toerisme (zoals overlast, hoge parkeerdruk, filevorming etc.) de overhand krijgen en ten koste gaan van de kwaliteit van de bestemming. Het draagvlak voor toerisme voor bewoners is evengoed een belangrijke factor en hiervoor is meer aandacht nodig om te voorkomen dat de kip met de gouden eieren geslacht worden. De methodiek van RLI om vroegtijdig toeristische ontwikkeling te koppelen aan het signaleren en sturen van drukte en mogelijke overlast van bezoekers. Het uitgangspunt is om met het analysemodel van RLI te komen tot een uitgebalanceerde groei, door te vertalen voor de specifieke opgaven van Stichtse Vecht.

Ruimtelijke visie op recreatie en toerisme landt in Omgevingsvisie in ontwikkeling

Het rapport *Verleden, heden en toekomst, Trendlijnen van Stichtse Vecht* laat zien hoe het grondgebied van Stichtse Vecht zich door de wisselwerking van mens en natuur door de eeuwen heen heeft ontwikkeld. Het geeft inzicht in de manier waarop het verleden doorwerkt in onze huidige leefomgeving en trekt dit door naar de toekomst. Dit zijn de trendlijnen van Stichtse Vecht. In Stichtse Vecht kennen we acht trendlijnen, te weten: het watersysteem, de (rivier)

dorpen, veenontginning, buitenplaatsen, waterlinies, infrastructuur en suburbanisatie en industrialisatie en het recreatielandschap. Het voorliggende beleidsplan borduurt voort op de ruimtelijke indeling van vier deelgebieden. In een parallel proces werkt de gemeente Stichtse Vecht aan een nieuwe Omgevingsvisie. In deze Omgevingsvisie worden de ruimtelijke noties voor recreatie en toerisme uitgewerkt en aangedragen, waarna integrale ruimtelijke afwegingen volgen voor het ruimtelijk beleid.

Inclusief koersbepaling toeristische marketing

Een voor Stichtse Vecht actueel thema betreft toeristische marketing. Het gaat hier om marketingcommunicatie en publieksbereik gericht op het beïnvloeden van het profiel, de bekendheid en het gedrag van bewoners en bezoekers aan de publieksvoorzieningen van Stichtse Vecht. Voor 2020 heeft de gemeente zich ingeschreven voor het onderdeel recreatie en toerisme binnen de bredere samenwerking in Regio Gooi en Vechtstreek (programma Cultuur Erfgoed Recreatie Toerisme). Een inhoudelijke herijking van de marketingopgave maakt deel uit van het beoogde beleidsplan. Stichtse Vecht werkt verder samen in het (inter-)nationale programma van Utrecht Region. Ook deze samenwerking wordt betrokken in de nieuwe visie, zodat Stichtse Vecht een duidelijke koers kiest voor effectieve marketing op het juiste schaalniveau en onder het meest kansrijke toeristische merk. In hoofdstuk 3 is de marketingopgave inhoudelijk uitgewerkt.

Afbakening beleid

Het voorliggende beleidsplan bestrijkt zowel recreatie-activiteiten van bewoners als toeristische activiteiten van bezoekers. Alternatieve termen zijn vrijetijdseconomie, gastvrijheidseconomie en bezoekerseconomie. De term waardevol toerisme heeft in dit kader zowel betrekking op de recreatieactiviteiten als de toeristische activiteiten van bezoekers. De termen worden door elkaar gebruikt. In de beleidspraktijk lopen recreatie en toerisme als vakgebied door elkaar en is het niet relevant om hiertussen onderscheid te maken. Immers, een bewoner uit de eigen gemeente of uit de regio maakt als recreant evengoed gebruik van de voorzieningen en activiteiten als een bezoeker die uit Groningen of van buiten Nederland komt. We volgen de gebruikelijke definities van het Centraal Bureau voor de Statistiek, waarin drie hoofddomeinen zijn te onderscheiden, namelijk dagtoerisme, verblijfstoerisme en zakelijk toerisme. Dagtoerisme omvat alle vrijetijdsactiviteiten waarvoor men minimaal twee uur van huis zonder daarbij een overnachting plaatsvindt. Verblijfstoerisme wordt gedefinieerd als alle vakantie van Nederlanders en buitenlanders die in toeristische accommodaties worden doorgebracht en waarvoor toeristenbelasting is verschuldigd. Zakelijk toerisme behelst alle binnenlandse en buitenlandse dagtochten en reizen met een zakelijk of educatief motief denk aan vergaderingen, congressen en trainingen. Deze kunnen zowel eendaags als meerdaags van karakter zijn. Recreatie en toerisme als beleidsdomein vormen feitelijk de optelsom van dag-, verblijfs- en zakelijk toerisme.

Proces en input

Het Kompas voor Kwaliteitstoerisme en relevante beleidsstukken en onderzoeken zijn geanalyseerd. Samen met NBTC Holland Marketing en het Nederlands Debat Instituut heeft de gemeente Stichtse Vecht als aftrap de thema-avond Waardevol Toerisme in Stichtse Vecht georganiseerd, waarbij de eerste hoofdlijnen van de visie zijn gepeld en waarbij bewoners en ondernemers actief hebben meegedacht over oplossingen voor bestaande overlastsituaties die verband houden met recreatie en toerisme op piekmomenten. De afgelopen maanden zijn ca. 25 interne en externe interviews gehouden, hebben klankbordsessies plaatsgevonden en zijn een inspraakavond en een schriftelijke reactieronde georganiseerd. In de inspraakronde en reactieronde is een concept beleidsplan voorgelegd en op basis van de 113 ontvangen punten van 32 organisaties/personen verder aangescherpt. Diverse reacties zijn overgenomen en indien de punten niet zijn overgenomen is dit gebeurd op basis van een onderbouwde argumentatie. De belangrijkste constatering uit de reactieronde zijn als volgt:

- In het algemeen is er breed draagvlak voor het beleidsplan.
- Het beleidsplan is volgens NBTC een van de eerste gemeentelijke nota's in Nederland die de aanpak voor waardevol toerisme, geadviseerd door de Raad voor de Leefomgeving en Infrastructuur (2019), integraal doorvertaalt in concreet beleid. Hiermee is er vroegtijdig meer aandacht voor de effecten van toerisme op de leefbaarheid.

- In de regio Utrecht is Stichtse Vecht volgens de provincie Utrecht de eerste gemeente die werk maakt van toerisme in balans; de meeste gemeenten in de regio zien toerisme vooralsnog als een economisch domein.
- Samenwerkingspartners als de provincie Utrecht (beleidsmedewerker), de recreatieloods Oostelijke Vechtplassen, gemeente Wijdemeren (beleidsmedewerker), de Fietsboot, Visit Utrecht Region, Visit Gooi & Vechtstreek, Slot Zuylen en Buitenplaats Doornburgh hebben aangegeven het beleid te steunen.
- Diverse vertegenwoordigers van bewonersverenigingen geven aan op hoofdlijnen het voorgestelde beleid te steunen en zijn blij met het opnemen van maatregelen om drukte te verlichten. De bewoners hebben diverse suggesties voor aanvullingen en nadere acties.
- Diverse opmerkingen en reacties zijn gegeven over aangrenzende beleidsvelden en uitvoering, zoals over verkeerssituaties (last van wielrenners aan de rechteroever van de Vecht), landschap en vergunningen. Handhaving is relatief vaak genoemd als zijnde voor verbetering vatbaar.
- In bijlage 1 is het proces voor de totstandkoming van het beleidsplan verder toegelicht.



Leeswijzer

Hoofdstuk 2 geeft de visie op waardevol toerisme weer met de leidende principes die Stichtse Vecht richting geven aan de verwachte toeristisch-recreatieve ontwikkeling in de komende jaren. Feitelijk vormt dit hoofdstuk zodoende de weergave van de inhoudelijke strategie, met een ambitie, meervoudige doelstelling en leidende principes.

Hoofdstuk 3 gaat in op de visie voor toeristische marketing met inzicht in de diverse geografische schaalniveaus voor het organiseren van marketing en de best passende doelgroepen. Het hoofdstuk maakt ook duidelijk welke organisaties als uitvoeringspartner voor de gemeente Stichtse Vecht de komende jaren aan zet zijn.

Hoofdstuk 4 gaat nader in op het huidige toeristisch-recreatieve profiel van de gemeente Stichtse Vecht. Het aanbod is geanalyseerd, net als beschikbare gegevens over het aantal banen, vestigingen en de huidige vraag. We merken hierbij op dat data niet altijd beschikbaar zijn op het juiste schaalniveau of voor het gewenste deelonderwerp. De analyses zijn gebaseerd op bestaand onderzoek en afgenomen interviews.

In hoofdstuk 5 zijn de verwachte bepalende trends en ontwikkelingen voor Stichtse Vecht inzichtelijk gemaakt. De input voor deze analyse is verzameld uit interviews met vertegenwoordigers van lokale, regionale en landelijke stakeholders.

Hoofdstuk 6 geeft de beschikbare sturingsinstrumenten voor een gemeente in algemene zin aan en hierna de keuze voor de best passende beleidsthema's, die prioriteit verdienen met de beperkte middelen en menskracht die beschikbaar zijn. Per thema is de visie aangegeven met de uitvoeringsagenda met projecten.

Hoofdstuk 7 benoemt aan de hand van het analysemodel van de Raad voor de Leefomgeving en Infrastructuur in hoeverre er sprake is van negatieve effecten van recreatie en toerisme op de fysieke leefomgeving van Stichtse Vecht. Het hoofdstuk eindigt met het maatregelenpakket dat de overlast van bewoners verlicht.

Hoofdstuk 8 sluit het beleidsplan af met de beschikbare financiën en de laatste relevante inhoudelijke aandachtspunten, waaronder richtinggevende ruimtelijke noties.

Ambitie, doelstelling en principes



Ambitie, doelstelling en principes

Dit hoofdstuk introduceert de visie op het beleid, beschrijft de ambitie van de gemeente Stichtse Vecht en vermeldt de specifieke doelstellingen. Vervolgens volgt een overzicht van de inhoudelijke principes die richting geven aan de beoogde toeristisch-recreatieve koers voor de komende jaren. Feitelijk vormen zij het inhoudelijke filter waaraan alle beleidskeuzen en de uitvoeringsprojecten (zie hoofdstuk 6) dienen te voldoen.

Algemene uitgangspunten

Benut maatschappelijke opgaven

In lijn met de landelijke koerswijziging van NBTC Holland Marketing, provincies en andere partners dient toerisme niet alleen economische waarde op te leveren maar evengoed waardevol te zijn voor de eigen bewoners. In het opstellen van het voorliggende beleid zijn bewoners en partners vroegtijdig betrokken. Toerisme leunt niet meer op louter economische doelen, maar kan evengoed een bijdrage leveren aan maatschappelijke opgaven. Zoals in het Kompas voor kwaliteitstoerisme aangegeven, gaat het voor Stichtse Vecht om een beoogde bijdrage van toerisme aan instandhouding van de kwetsbare kwaliteiten van cultuur, erfgoed en natuur.

Versterk de sterkten

De inzet is om de (in potentie) aanwezig sterkten die het beste passen bij Stichtse Vecht verder te ontwikkelen mits hierbij balans is met ongewenste effecten op de leefomgeving. Locaties en betekenisvolle verhalen met aantrekkingskracht krijgen zodoende de meeste aandacht in de uitwerking van het beleid.

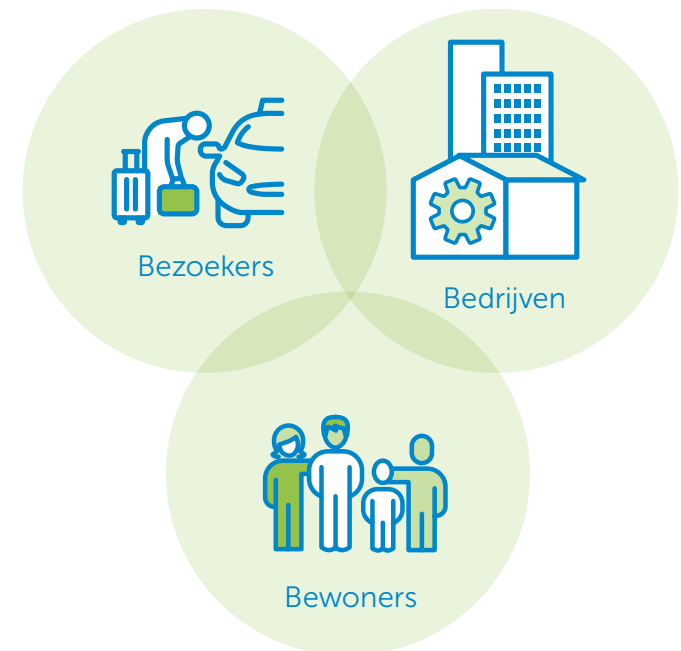
Voortborduren op DNA

Toerisme stimuleert om verhalen te vertellen over waar we vandaan komen en wie we zijn. Toerisme versterkt hiermee de trots van bewoners en ondernemers en bevestigt onze identiteit. De unieke lokaal gewortelde historische kwaliteiten dienen zodoende centraal te staan. Bezoekers

dragen hierdoor bij aan meer aandacht voor het DNA van de verschillende kernen van Stichtse Vecht. Wij willen passende bezoekers matchen met passend aanbod.

Het gedeelde belang centraal

Bron: Perspectief Bestemming Nederland 2030, 2018



Ambitie

De ambitie van het voorliggende Perspectief 2030 is een toekomstbestendige ontwikkeling van Stichtse Vecht als waardevolle toeristisch-recreatieve gemeente. Toekomstbestendig betekent hier dat het belang van bezoekers, bewoners en bedrijven steeds in samenhang wordt gewogen, zoals hieronder weergegeven.

Het gaat zodoende om het bewaken en het versterken van het gedeelde belang van bezoekers, bewoners en bedrijven. In alle uit te voeren projecten dienen deze belangen met elkaar te worden gezien, voordat ze in uitvoering worden gebracht. Hiermee krijgt het toeristisch-recreatief een integrale aanpak met inhoudelijke verbindingen naar domeinen als bijvoorbeeld erfgoed, cultuur, verkeer en vergunningen.

Doelstelling

Doorvertaling van deze ambitie naar een doelstelling levert op dat de toeristisch-recreatieve ontwikkeling van Stichtse Vecht een bijdrage levert aan zowel maatschappelijke als economische doelen. Op basis van interne en externe interviews, de inhoud van het Kompas voor Kwaliteitstoerisme, de output van de thema-avond Waardevol Toerisme en een klankbordsessie is voor Stichtse Vecht de volgende vijfvoudige doelstelling geformuleerd:

- Recreatie en toerisme versterken Stichtse Vecht als *aantrekkelijke woon- en werkgemeente* (maatschappelijk).
- Recreatie en toerisme leveren een waardevolle bijdrage aan *behoud en ontwikkeling van cultuur, cultureel erfgoed, natuur en landschap* van Stichtse Vecht (maatschappelijk).
- Recreatie en toerisme leveren een waardevolle bijdrage aan *duurzame vrijetijds mobiliteit* in Stichtse Vecht (maatschappelijk).
- Recreatie en toerisme leveren een bijdrage aan de *vitalisering van het platteland* (maatschappelijk).

- Het minimaal terugbrengen van het aantal toeristische-recreatieve *banen en bestedingen* in Stichtse Vecht (economisch) op het niveau van voor de coronacrisis.

Leidende principes op maat van Stichtse Vecht

Uit het Kompas voor Kwaliteitstoerisme, gesprekken met bewoners en aanvullende analyse vloeien specifiek voor de lokale situatie van Stichtse Vecht inhoudelijke principes voort. Deze zijn tijdens het proces bediscussieerd en aangescherpt tot de volgende zes principes. Ze geven strategisch richting aan de beoogde toeristische ontwikkeling voor Stichtse Vecht in de komende jaren.



Principe 1

Individueel bezoek staat voorop; groepsbezoek zullen we niet actief stimuleren

Om de in het hoogseizoen op piekmomenten ervaren bezoekersdruk te verlichten in combinatie met de beperkte opvangcapaciteit in sommige historische kernen (zoals Vreeland, Nigtevecht, Nieuwersluis en Loenen aan de Vecht) noopt dit tot een keuze niet actief bezoek van groepen aan te jagen. Bezoek van groepen van bussen of grote boten (passagiersvaart) zijn in het algemeen dominant in hun belasting, omdat deze bezoekers bij elkaar blijven, zich minder goed mengen onder de locals en kunnen zorgen voor een rij of wachttijd. Individueel bezoek laat zich in het algemeen goed absorberen door de lokale bevolking.

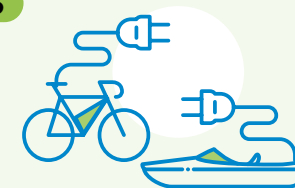
Uiteraard zijn en blijven groepen welkom, maar de gemeente Stichtse Vecht wil het groepssegment (in de reisindustrie ook wel 'travel trade' genoemd) niet actief stimuleren. Dit betekent concreet dat Stichtse Vecht geen projecten zal uitvoeren die groepsbezoek faciliteren of budget zal inzetten voor marketing en promotie voor groepen. Verder richten we ons op bezoek dat gericht is op publieksvoorzieningen en minder op passanten.

Principe 2

De focus ligt op bezoekers uit de directe regio, hoewel iedereen welkom is

De analyse laat zien dat Stichtse Vecht beperkt een bestemming is en juist relatief veel passantenverkeer van wandelaars, fietsers en boten telt. De diverse kernen aan de Vecht kennen veel passanten die niet afstappen, maar de Vecht als decor beleven. De economische effecten voor middenstand en horeca dienen beter te worden benut. De opgave is hier om de eigen inwoners en de bewoners uit de directe regio zoals uit Leidsche Rijn en Utrecht, Wijdmeren, Abcoude en Hilversum te verleiden tot herhaalbezoek. Het vormt nu al de kurk waarop recreatie en toerisme in Stichtse Vecht drijven en de projecten zullen focus krijgen op regiobewoners. Het is waardevol om deze bezoekers beter te bedienen, omdat de regiobewoners vaker een herhaalbezoek kunnen brengen en in potentie gemakkelijker met de fiets kunnen komen.

Voor wat het onderdeel internationaal bezoek betreft vloeit hieruit voort dat Stichtse Vecht goed past bij individuele bezoekers uit nabijlanden, zoals Duitsland en België. Deze nationaliteiten gaan in hun vrijetijdsgedrag goed op in het gedrag van de bewoners.

Principe 3

We steunen duurzame vormen van vrijetijds mobiliteit, zoals fietsen en elektrisch varen

Fietsen is gezond, duurzaam en leuk. Stichtse Vecht beschikt over een relatief goede fietsinfrastructuur. Tegelijkertijd neemt de fiets weinig ruimte in en zou op termijn de e-bike steeds meer een alternatief kunnen bieden voor automobilititeit, juist voor vrijetijdsactiviteiten. De stad en de provincie Utrecht investeren de komende jaren fors in fietsinfrastructuur. De provincie Utrecht heeft als ambitie om de fietsregio van Europa te worden. Stichtse Vecht kan als buurgemeente van Utrecht actief op deze ontwikkelingen aanhaken door het gebruik van de fiets en e-bike voor vrijetijd en toerisme te stimuleren. Dit ontlast bovendien de groeiende druk van autoverkeer in de historische kernen. Hierbij merken we op dat de basis van de fietsinfrastructuur op orde dient te zijn, zoals het verkeersbeleid (GVVP) stelt.

Behalve meer aandacht voor fiets, zoals bijvoorbeeld voor oplaadpunten, past hier ook meer aandacht voor elektrisch varen op de Vecht. Een ontwikkeling van minder dieselsloepen naar meer fluistersloepen, het stimuleren van botendelen door meerdere gebruikers en minder geluid van motoren draagt bij aan instandhouding van de kwaliteiten van de Vecht.

Principe 4

**We hebben aandacht voor verblijfs-
toerisme in plaats van alleen voor
dagbezoek**

Een bezoeker die een of enkele nachten in een logies verblijft (hotel, B-en-B of vakantiepark) biedt een grotere waarde in de zin van bestedingen dan een bezoeker die slechts enkele uren aanwezig is of alleen maar door de gemeente heen rijdt of vaart. De bestedingen van een verblijfsbezoeker zijn aanzienlijk groter dan een dagbezoeker en de verplaatsingen zullen vaker buiten de spitsdrukke plaatsvinden. Het stimuleren van overnachtingen ten opzichte van dagbezoek is zodoende effectief om spreiding van bezoek in de tijd te bewerkstelligen. Hierbij merken we op dat permanente bewoning op nieuwe vakantieparken en recreatiebedrijven ongewenst is. Voor de ontwikkeling van particuliere verhuur (zoals Airbnb) houden we een vinger aan de pols.

Principe 5

**We steunen doordeweeks zakelijk bezoek
om de piekbelasting van dagbezoek in het
weekend te ontzien**

Bezoekers kunnen voor plezierdoelen reizen of voor een zakelijk of educatief motief. Voor Stichtse Vecht betekent meer aandacht voor zakelijke bezoekers (vergaderingen/trainingen/congressen/ opleidingen) een interessante aanvullende doelgroep die met tientallen aantrekkelijke locaties goed is waar te maken. Business Universiteit Nyenrode, Van der Valk Breukelen en buitenplaatsen als Doornburgh en Slangevegt, diverse toprestaurants als De Nederlanden, Tante Koosje en 't Amsterdammertje en andere bijzondere vergaderlocaties als Fort Nieuwersluis, Fort Maarsseveen, Inn Style zorgen voor een gevarieerd aanbod.

De zakelijke doelgroep maakt op relatief rustige momenten gebruik van de faciliteiten (doordeweeks) en zorgt voor ontlasting van de druk op piekmomenten. Een ander argument is dat de gemiddelde bestedingen van deze doelgroep beduidend hoger zijn dan van een bezoeker met vrijetijdsmotieven. Hier is onder de bewoners geen overlast of drukte geconstateerd. Zakelijk bezoek kent veelal een sociaal programma, zodat hier nadere kansen liggen voor arrangementontwikkeling en combinatiebezoek aan de horeca en andere voorzieningen.

Principe 6

**We hebben aandacht voor verlichtende
maatregelen van drukte en overlast
van bezoekers**

Werken vanuit een gedeeld belang betekent meer aandacht geven aan de negatieve effecten die bewoners en andere gebruikers ervaren van bezoekers aan Stichtse Vecht. Bezoekers kunnen zowel afkomstig zijn uit de eigen gemeente of regio (recreant) of uit de rest van Nederland of het buitenland (toerist). Het signaleren van de overlast en het uitvoeren van maatregelen om deze overlast te verlichten, zien we als een van de leidende principes. Bewoners willen gehoord worden en doen een beroep op de gemeente om verantwoordelijkheid te nemen. We zien dit als een belangrijk nieuw principe en willen hieraan structureel bijdragen. Tegelijkertijd kan de gemeente het niet alleen, en is ze afhankelijk van de medewerking van partners en bedrijven. En misschien wel net zo belangrijk: er is vaak sprake van een gedragscomponent, waarbij de bezoeker een eigen verantwoordelijkheid heeft en er niet alleen naar de gemeente dient worden gekeken. Bovendien is handhaving hierin niet altijd goed mogelijk of ontbreekt hier de capaciteit. In hoofdstuk 7 hebben we een maatregelenpakket voor verlichting van overlast van bezoek uitgewerkt.

Marketing en doelgroepen



Marketing en doelgroepen

Dit hoofdstuk geeft de gewenste visie van de gemeente op toeristische marketing met inzicht in de diverse geografische schaalniveaus voor het organiseren van marketing en de best passende doelgroepen. Het hoofdstuk maakt ook duidelijk welke organisaties als uitvoeringspartner voor de gemeente Stichtse Vecht de komende jaren het beste passen.

Visie op toeristische marketing

Zoals het vorige toeristisch-recreatieve beleidsplan *Water Verbindt* (2014) reeds benoemt, heeft Stichtse Vecht door haar centrale ligging een recreatieve spilfunctie tussen Amsterdam en Utrecht (Noord en Zuid) en de Vinkeveense en Loosdrechtse Plassen (Oost en West). De plassen en de Vecht vormen samen een in Nederland centraal gelegen watersportgebied. Het water maakt ons duidelijk dat wij deel zijn van een groter geheel en dat recreatie en toerisme gemeente- en provinciegrenzen overstijgen. Dit vraagt van Stichtse Vecht dat wij ons niet laten beperken door bestuurlijke grenzen en samen met andere gemeenten en partners doelen behalen die voor Stichtse Vecht alleen niet goed haalbaar zijn.

Dit gegeven geldt ook voor het domein van toeristische marketing. Met toeristische marketing bedoelen we in dit kader het vakgebied van marketingcommunicatie om te sturen op profiel, bekendheid en daadwerkelijk gedrag. Deze vorm van marketing gaat niet om sturen op 'meer' maar sturen op 'beter passend' bij het profiel van Stichtse Vecht en de geformuleerde ambitie en doelstelling van Stichtse Vecht als waardevolle bestemming. Hier kan gerichte marketingcommunicatie en publieksbereik aan bijdragen. Het gaat niet om commerciële doelen: centraal staan betekenisvolle maatschappelijke thema's, die in hoofdstuk 6 zijn benoemd, te weten 'kastelen en buitenplaatsen', 'waterlinie', 'duurzame vrijetijds mobiliteit' en 'buitenrecreatie'. Ook voeren we maatregelen uit die de hinder van bezoek dien en te ontlasten.

Het is van belang om keuzen te maken vanuit het uitgangspunt dat kan worden meegelift op bestaande sterke toeristische gebiedsmerken die door bezoekers als zodanig herkenbaar zijn. Afhankelijk van de herkomst van de bezoekers (te weten regionaal, nationaal of internationaal) is het belangrijk om de juiste geografische schaalniveaus te kiezen. Voor Stichtse Vecht zijn er dan vier geografische niveaus:

- Gooi en Vechtstreek (bewoners, regiobewoners)
- Utrecht Regio (regiobewoners, nationale markt, internationaal)
- Amsterdam (internationaal)
- Nederland (internationaal)

Het hangt van het specifiek project en de bijbehorende doelgroep af welke geografisch merk voor Stichtse Vecht het best passend is. Stichtse Vecht dient zodoende steeds te 'dansen tussen de schalen' en niet voor een enkel toeristisch geografisch merk te kiezen. Verder is van belang te beseffen dat Stichtse Vecht als zodanig voor bezoekers geen relevant toeristisch merk is en er zodoende altijd vanuit een van de bovengenoemde geografische merken te worden gecommuniceerd.

Voor Stichtse Vecht zijn hiermee vier destiniemarketing-organisaties (DMO's)/programma's relevant om al dan niet aan mee te werken, te weten:

- Visit Gooi & Vecht
- Visit Utrecht Region (samenwerking tussen 19 gemeenten en provincie Utrecht)

- Amsterdam&partners en MRA (samenwerking tussen 16 gemeenten in Metropoolregio)
- NBTC Holland Marketing

Visit Gooi & Vecht (voorheen Stichting Regionaal Bureau voor Toerisme Gooi & Vecht) verzorgt de regionale promotieactiviteiten voor de regio Gooi en Vechtstreek, inclusief de gemeente Stichtse Vecht. Visit Gooi & Vecht is verantwoordelijk voor de VVV-activiteiten, productontwikkeling en overkoepelende toeristische promotie van de regio Gooi & Vecht. Als toeristisch informatiecentrum ontvangen ze in vijf VVV-infopunten in Stichtse Vecht bezoekers, namelijk in Breukelen, Loenen aan de Vecht, Vreeland, Maarssen en Maarsseveen. Visit Utrecht Region is een programma dat wordt gefinanciërd door 19 gemeenten en de provincie Utrecht. Het accent ligt hierin op het spreiden van het bezoek van Duitse en Vlaamse bezoekers naar de Utrechtse regio. Stichtse Vecht kan, mede met de inzet van Visit Gooi & Vecht, binnen deze samenwerking de thema's kastelen en buitenplaatsen en waterlinie beter benutten. Dit zijn thema's die aansluiten bij de gewenste cultuurbezoeker en het profiel van Stichtse Vecht als waardevolle bestemming verder kunnen versterken.

De gemeente Stichtse Vecht zal voor het beleid geen aansluiting zoeken in de samenwerking met de gemeente Amsterdam, MRA of Amsterdam&partners. Gezien de aandacht voor waardevol toerisme, is het niet opportuun om de internationale bezoekersstroom in Amsterdam te

willen benutten. Dit past inhoudelijk niet bij de voorliggende visie met de nadruk op kleinschalig toerisme. Het beleid richt zich immers op het richting geven aan de regionale druk van (regio-)bewoners en de verwachte trends die waarneembaar zijn (zie hoofdstuk 4), aangevuld met individuele bezoekers uit Duitsland en België.

NBTC Holland Marketing voert zogenoemde verhaallijnen rondom thema's onder meer voor kastelen en buitenplaatsen. De inspanningen zijn gericht op het stimuleren van bezoek uit Duitsland en Vlaanderen. De gemeente Stichtse Vecht kan zich hierin actiever positioneren met de gewenste kwaliteitsthema's (door relevante content aan te dragen, persbezoek te stimuleren etcetera). Slot Zuylen en andere publiekskastelen en -buitenplaatsen (zoals horeca) kunnen hiervan profiteren. Deze samenwerking past zodoende goed in de beleidskoers.

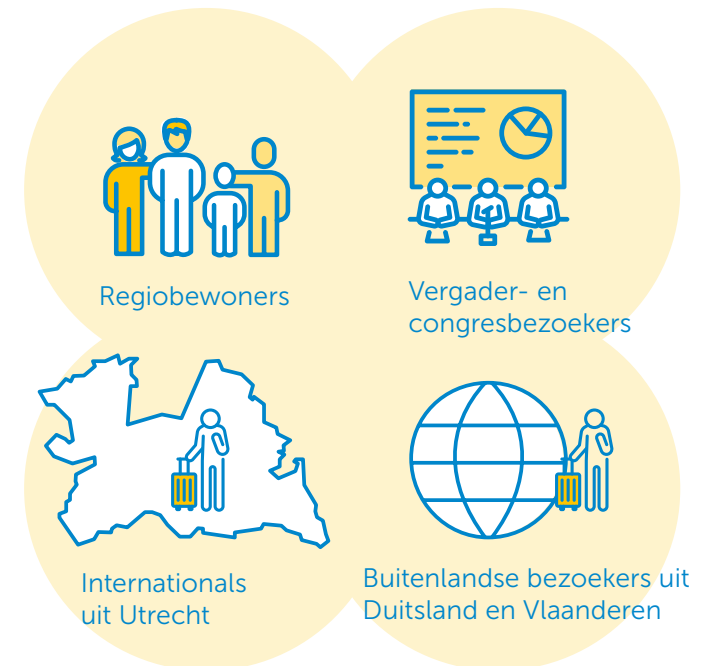
Vier passende doelgroepen

Op basis van interviews, trendanalyse en input van een thema-avond met bewoners, bedrijven en non-profitpartners komen we voor de toeristische marketing tot vier best passende doelgroepen, namelijk (regio-) bewoners, internationals uit de stad Utrecht, vergader- en congresbezoekers en buitenlandse bezoekers uit Duitsland en Vlaanderen.

I Dagbezoek van (regio-)bewoners

De eigen bewoners zijn een belangrijke doelgroep voor uitjes en dagtochten in brede zin. Vanuit de aangrenzende gemeenten De Ronde Venen, Wijdemeren en Utrecht

Vier passende doelgroepen



vormen de inwoners een interessante doelgroep. Vermeldingswaardig hierbij is dat de stad Utrecht de komende 20 jaar fors groeit: er worden 100.000 nieuwe Utrechters verwacht (bovenop de huidige 350.000). In combinatie met diverse trends (zie hoofdstuk 4) is de inschatting dat de groep regiobewoners verder aan belang zal winnen en het bezoek aan Stichtse Vecht zal stijgen. Zoals het Kompas voor Kwaliteitstoerisme aangeeft zijn de ook robuust onder de bewoners van aangrenzende gemeenten. De strategische doelgroepkeuze voor toeristische marketing is zodoende om in te zetten op Stijlzoekers en Inzichtzoekers. Op www.leefstijlvinder.nl zijn datasets kosteloos beschikbaar met de profielkenmerken van beide segmenten, denk aan interesses lees- en mediagedrag, gebruik van social media. We zullen het gebruik van deze tool stimuleren onder onze uitvoeringpartners.

II Dagbezoek van internationals uit stad Utrecht

Het aantal internationale werknemers en studenten in de stad Utrecht stijgt, na herstel uit de coronacrisis, waarschijnlijk sterk: de verwachting is een verdubbeling van 20.000 naar 30.000 over 5 jaar. Deze doelgroep bevindt zich letterlijk op fietsafstand van Stichtse Vecht, heeft relatief veel tijd in de weekeinden (want beperkt familiebezoek) en is bovendien goed te benaderen met marketinginstrumenten (bv via lokale Facebookgroepen voor expats). De in Utrecht aanwezige scene van expats kenmerkt zich in het algemeen door een relatief hoge opleiding en heeft interesse in Nederlands erfgoed, zoals de buitenplaatsen, de Vecht en de forten.

III Vergader- en congresbezoekers uit Nederland

Vanwege de ligging in de Randstad en gunstige ligging ten opzichte van steden als Utrecht, Amsterdam en Hilversum is Stichtse Vecht een interessante zakelijke bestemming voor de markt van vergaderingen, congressen en trainingen (zogenaamde MICE-markt). Deze markt heeft, na de coronacrisis een gunstige ontwikkelprognose, zeker in combinatie met het feit dat Stichtse Vecht relatief veel bijzondere (erfgoed-)locaties telt. Door corona zal er meer behoefte ontstaan aan kleinschaligere bijeenkomsten en hybride concepten.

IV Duitse en Vlaamse verblijfsbezoekers

In lijn met de inhoudelijke principes is een focus op individuele bezoekers uit buurlanden Duitsland en België (vooral Vlaanderen) effectief. De regionale samenwerking binnen Utrecht regio richt zich ook voornamelijk op deze landen. NBTC verwacht vanuit beide landen, na het terugveren uit de coronacrisis, voor de komende jaren een aanhoudende groei. Duitsers en Vlamingen zijn herhaalbezoekers die ook graag buiten de bekende toeristische paden treden, een grote interesse hebben in erfgoed en natuur en zijn echte fietsers en wandelaars bovendien. De uitdaging is hier om vooral in te zetten op het verblijfstoerisme van deze internationale bezoekersgroepen.





Profiel, vraag en aanbod

Profiel, vraag en aanbod

Dit hoofdstuk beschrijft het toeristisch-recreatieve profiel van Stichtse Vecht. Het huidige aanbod voor dag-, verblijfs- en zakelijk toerisme is gekarakteriseerd. Vervolgens is met de beschikbare databronnen het huidige toeristisch-recreatieve gebruik geanalyseerd. De bestaande databronnen zijn helaas nog niet optimaal, omdat ze de huidige vraag in brede zin niet geheel dekken.

Algemeen profiel

Stichtse Vecht kent ca. 65.000 inwoners en bestaat uit twaalf kernen. Ruwweg van noord naar zuid zijn dit Nigtevecht, Vreeland, Loenersloot, Loenen aan de Vecht, Nieuwersluis, Nieuwer Ter Aa, Breukelen, Kockengen, Maarssen-Dorp, Maarssenbroek, Tienhoven/Molenpolder (onder andere bestaande uit Tienhoven, Oud-Maarsseveen, Maarsseveen, Bethunepolder en Molenpolder) en Oud-Zuilen.

De gemeente Stichtse Vecht is gelegen in de steden-driehoek tussen Utrecht, Hilversum en Amsterdam en heeft met rivier de Vecht een bepalende cultuur-historische en landschappelijke identiteitsbepaler. De Vecht maakt Stichtse Vecht aantrekkelijk als een historische, buitenplaatsgemeente in een herkenbare, groene landschappelijke gordel. Stichtse Vecht is rijk aan cultuurhistorie, bijzondere landschappen en (waterrijke) natuurgebieden. Deze gebieden zijn hiermee zowel attractief voor bezoeker en inwoners als kwetsbaar vanuit de landschappelijke en culturele waarde.

De gemeente Stichtse Vecht strekt zich van noord naar zuid uit over ruim 27 kilometer en volgt voor een belangrijk deel de rivier de Vecht met haar omgeving. De rivier bestaat uit twee hoofdkarakteristieken, namelijk de Boerenvecht en de Herenvecht. In het noorden van de gemeente kenmerkt de rivierloop zich door openheid, agrarisch gebruik en deels lintbebouwing (Boerenvecht). Het zuidelijk deel kent een rijke historie met aantrekkelijke

buitenplaatsen, kastelen en tuinen die vanaf het water de beleving versterken (Herenvecht). De Vecht is een aantrekkelijke rivier die kernen, landgoederen, buitens, natuurgebieden en lintbebouwing met elkaar verbindt. Veel van de bebouwing is hierbij ook van oudsher gericht naar de rivier, veel woningen hebben hun tuin pal aan de rivier. Dit betekent dat er op diverse plekken een directe invloedssfeer is van de recreatievaart op de woningen aan de Vecht. Daarom wordt in deze visie nadrukkelijk aandacht gegeven aan hinder die bewoners ervaren (zie hoofdstuk 7).

Ruimtelijk profiel en kenmerkend aanbod

Zoals het *Kaderstellend Koersdocument Omgevingsvisie 2019* laat zien, bestaat Stichtse Vecht ruimtelijk gezien uit vier deelgebieden, namelijk de Snelle Vecht, de Langzame Vecht, Veenweidegebied Westzijde en Veenweidegebied Oostzijde.

Profiel Snelle Vecht: harde as met dominante infrastructuur

De Snelle Vecht vormt de 'harde as' van de gemeente. Het is een strook die van noord naar zuid door de gemeente heen loopt en gedomineerd wordt door infrastructuur (Amsterdam-Rijnkanaal, A2, Spoorverbinding Amsterdam-Utrecht) en bedrijven. Deze corridor is vooral interessant voor zakelijke (verblijfs-)aanbieders, vanwege de goede bereikbaarheid nabij de A2 en het doelgericht bezoek dat ze genereren. Bezoekers aan de publieksvoorzieningen die hier kunnen landen, maken in het algemeen beperkt

combinaties met andere vrijetijdsfuncties en de voorzieningen functioneren in het algemeen solitair. Het grootste hotel in Stichtse Vecht, Hotel Van der Valk Breukelen ligt in deze corridor, net als indoor publieksvoorzieningen zoals kinderspeelhal Monkey Town Maarssen en McDonald's Breukelen. Kenmerkend is dat het hier gaat om publieksvoorzieningen die een relatief grote schaalgrootte hebben qua omvang, doelgericht worden bezocht en doorgaans solitair functioneren en in het algemeen beperkt combinatiebezoek met andere voorzieningen met zich meebrengen.

Profiel Langzame Vecht: museum zonder muren

De Langzame Vecht vormt feitelijk het kerngebied voor recreatie en toerisme. Het is het deelgebied dat vanwege zijn natuurlijke en cultuurhistorische kwaliteiten Stichtse Vecht zo bijzonder maken. Sommigen spreken dan ook over een 'museum zonder muren'. De rivier de Vecht vormt hier letterlijk en figuurlijk de verbindende factor: zeven van de twaalf kernen in Stichtse Vecht zijn hieraan gelegen en de rivier rijgt de meeste dorpskernen van de gemeente aan elkaar. Deze zeven kernen zijn van noord naar zuid: Nigtevecht, Vreeland, Loenen aan de Vecht, Nieuwersluis, Breukelen, Maarssen en Oud-Zuilen. Ook Loenersloot, met hier gesitueerd Kasteel Loenersloot, bevindt zich in dit deelgebied. De Vecht vormt de belangrijkste recreatieve vaarroute van de provincie Utrecht voor pleziervaart vanaf Weesp en Muiden (en de provincie Noord-Holland) onderweg naar de stad Utrecht en andersom. Met aan haar oevers de grootste concentratie historische buitenplaatsen van heel Nederland, kronkelt de Vecht langs monumentale

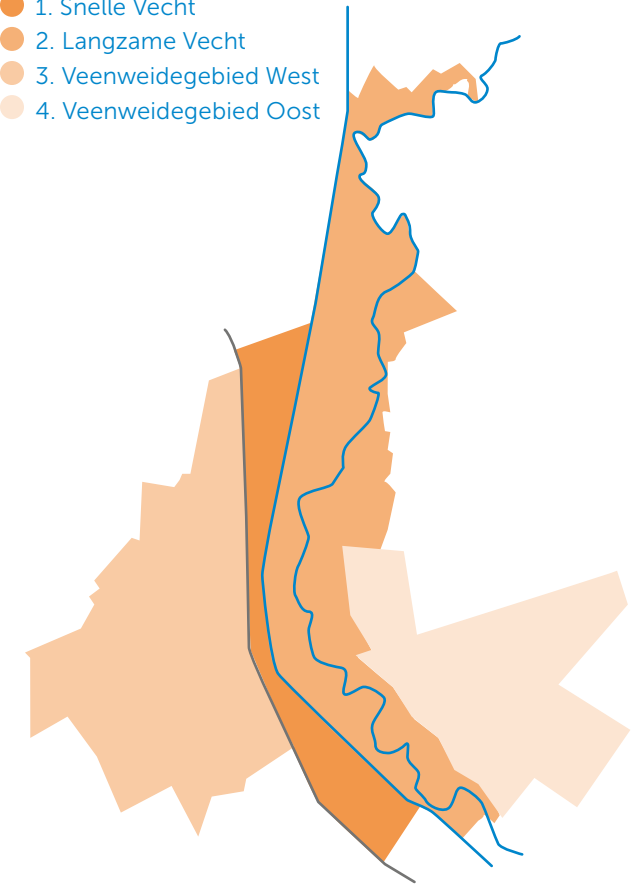
dorpsgezichten waar unieke, hoogwaardige, maar kleinschalige horecagelegenheden, hotels en bed-en-breakfast-aanbieders te vinden zijn. De Vecht vertelt een historisch verhaal: dat van de opkomst en neergang van de kastelen en buitenplaatsen van Amsterdamse kooplui die hun zomerhuizen er vanaf de 17e eeuw vestigden. Slot Zuylen (museum, horeca en tuinen), Buitenplaats Doornburgh (expositieruimte, activiteiten, restaurant) en het Vechtstreekmuseum zijn voorbeelden van publieksvoorzieningen die hier zijn gevestigd. De Nieuwe en Oude Hollandse Waterlinie, doorkruisen dit gebied met Fort Nieuwersluis als bezoekbaar publieksfort. Fort Nieuwersluis maakt ook deel uit van de Stelling van Amsterdam.

Profielschets Veenweidegebied West: buitenrecreatie

Veenweidegebied West strekt zich grotendeels westelijk van zowel de Vecht als het Amsterdam-Rijnkanaal. Een landelijk gebied, typisch voor wat men zich voorstelt bij polderlandschap van het Groene Hart. Het gebied karakteriseert zich door rust en ruimte, met dorpskernen als Kockengen en Nieuwer ter Aa. Er zijn relatief kleine, rustige recreatieterreinen te vinden in het Veenweidegebied: Bosdijk, De Aa, De Geer, Zwaan en Oukoperdijk. Het gebied is momenteel vooral interessant voor buitenrecreatie zoals varen, fietsen, wandelen, vissen en kanoën en er zijn enkele kleinschalige functies voor verblijfsrecreatie te vinden, onder andere in combinatie met agrarische functies. In het algemeen functioneert dit deelgebied voornamelijk lokaal. We zien in dit deelgebied ontwikkelkansen voor recreatieve functies.

Ruimtelijke deelgebieden Stichtse Vecht

- 1. Snelle Vecht
- 2. Langzame Vecht
- 3. Veenweidegebied West
- 4. Veenweidegebied Oost



Profielschets Veenweidegebied Oost: concentratie dagrecreatie Maarsseveense Plassen

Het Veenweidegebied Oostzijde biedt plaats aan een concentratie van dagrecreatiefuncties bij de Maarsseveense Plassen met het strandbad, een wellnessvoorziening en diverse horeca- en recreatiefuncties (onder meer pannenkoekenhuis, surfen, duiken, skaten etc.). Maarsseveense Plassen is een van de drukstbezochte recreatieterreinen van de provincie Utrecht met een regionale functie. Ook De Strook is een populair dagrecreatiegebied. Maarsseveense Plassen biedt als evenementenlocatie plaats aan maximaal 12 evenementendagen per jaar. Molenpolder herbergt een concentratie van vakantieparken. Het gebied kenmerkt zich door een open landschap en mogelijkheden voor routegebonden extensieve recreatievormen als varen, fietsen en wandelen. De Kievitsbuurt ten oosten van Breukelen maakt deel uit van het Loosdrechtse Plassengebied met een kenmerkende kleinschalige structuur van rieteilanden en historische waterwegen. Dit gebied heeft hiermee een belangrijke functie voor watersport. Er bevinden zich ook watergebonden bungalows en recreatiewoningen met onder andere een door Gerrit Rietveld ontworpen vakantiehuisje. De Nieuwe Hollandse Waterlinie, waarvan een UNESCO-werelderfgoedstatus wordt verwacht, doorkruist dit gebied met het Werk bij Maarsseveen als bezoekbaar fort. We zien in dit deelgebied ontwikkelkansen voor recreatieve functies.

Economische betekenis in banen en vestigingen

De provincie Utrecht monitort de ontwikkeling van het aantal banen en het aantal vestigingen in recreatie en toerisme in Stichtse Vecht. Tussen 2008 en 2018 is het banenvolume gegroeid van 1.816 naar 2.013 toeristisch-recreatieve banen, goed voor een groei van ca. 9% in 10 jaar. Dit is een beperkte groei te noemen in vergelijking met de gemiddelde groei op provinciale schaal in hetzelfde tijdsbestek, die namelijk ca. 26% bedraagt. Recreatie en toerisme zijn in 2018 goed voor 8,7% van de banen in Stichtse Vecht (23.230 in totaal).

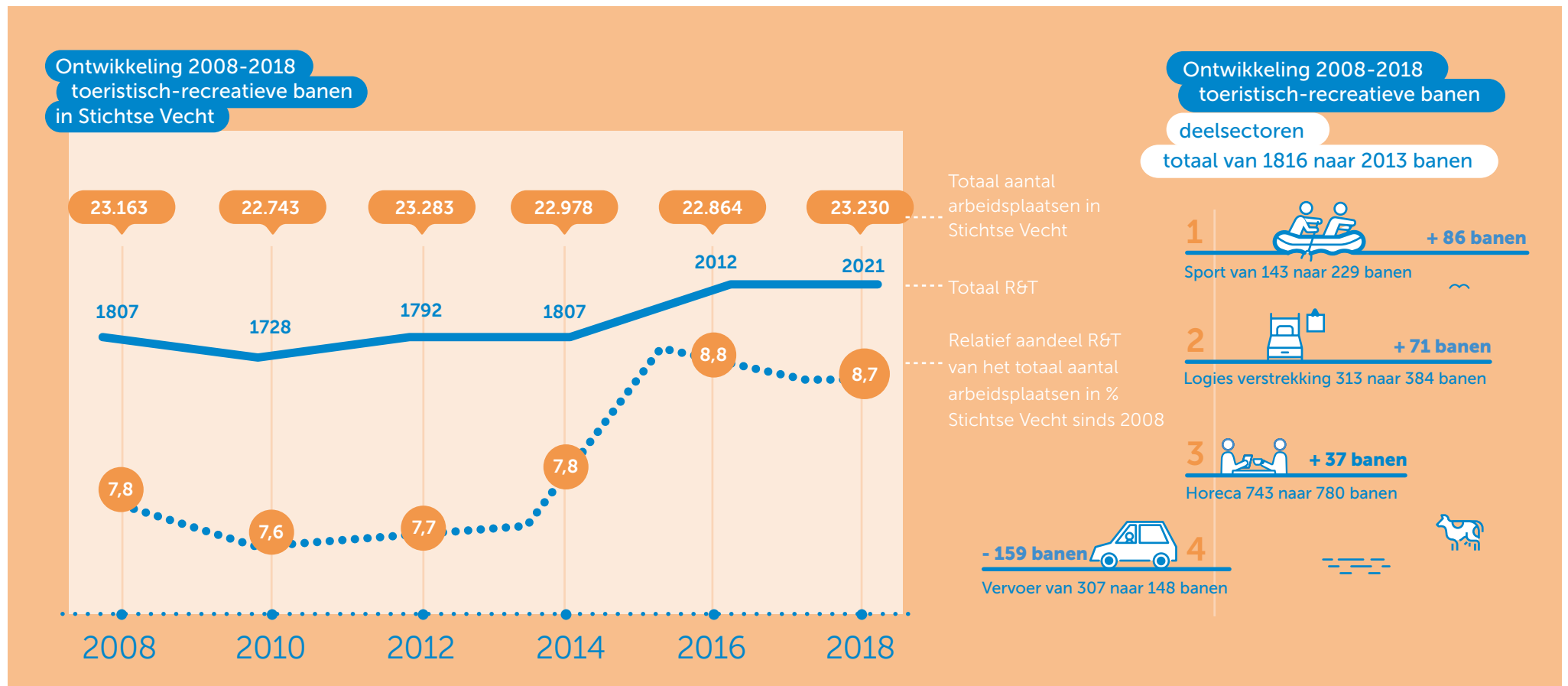
De tabel laat zien dat het aantal banen in recreatie en toerisme het afgelopen decennium relatief licht is gegroeid, hoewel het aandeel van recreatie en toerisme in alle banen in deze gemeente wel groter werd. Dit is het beeld van voordat de coronacrisis losbrak. Van de effecten van de coronacrisis op het aantal banen zijn helaas nog geen data beschikbaar. Op basis van de eerste algemene landelijke noties en een eerste, zeer globale inschatting kan worden gesteld dat het banenverlies voor Stichtse Vecht voor 2020 tot enkele honderden banen kan oplopen. De lichte groei van de afgelopen jaren zal hiermee naar verwachting geheel teniet worden gedaan en zal het aantal banen afnemen. Tussen verschillende deelsectoren zijn tussen 2008 en 2018 verschillen te zien. Zo is de logiesverstrekking in Stichtse Vecht het afgelopen decennium gegroeid van 313 banen in 2008 naar 384 in 2018. De deelbranche sport was goed voor een toename van

143 naar 229 banen. Tegelijkertijd valt op dat de deelsector horeca maar beperkt is gegroeid van 743 naar 780 banen en dat de recreatieve vervoerssector (inclusief rederijen) halveerde in banenvolume van 307 naar 148 banen. Gezien het gesignaleerde positieve effect in 2020 op de recreatievaart is voor dit onderdeel door corona wel weer groei te verwachten (uitgezonderd het groepsvervoer dat veel beperkingen kent door corona).

Een andere typische ontwikkeling voor Stichtse Vecht is dat het volume van toeristisch-recreatieve vestigingen is gestegen van 348 in 2008 naar 495 in 2018, een stijging van 42%. Dit betekent dat er sprake is van een schaalverkleining van de sector: de beperkte groei van het aantal banen wordt overtroffen door een sterkere stijging van het aantal vestigingen. Dit past bij het beeld dat er sprake is van een steeds groter aandeel zzp-ers in de toeristisch-recreatieve sector.

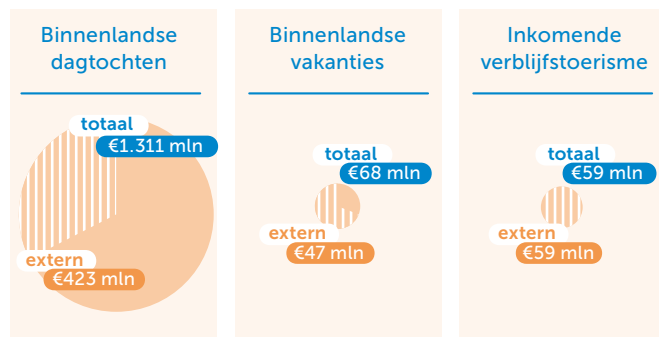
De provinciale *Monitor Toerisme en Recreatie 2018* laat zien dat de toeristisch-recreatieve branche in de gehele provincie Utrecht goed is voor 40.740 banen. De regio Utrecht faciliteert hiermee 7,1% van alle toeristisch-recreatieve banen in Nederland. Binnen de provincie Utrecht zijn de steden Utrecht en Amersfoort de banenmotoren voor de bezoekerseconomie: Utrecht is goed voor 36% en Amersfoort voor 12% van de provinciale werkgelegenheid in recreatie en toerisme. Stichtse Vecht draagt met de ca. 2.000 banen voor 5% bij van alle toeristisch-recreatieve banen in de provincie Utrecht.

Ontwikkeling toeristisch-recreatieve banen in Stichtse Vecht

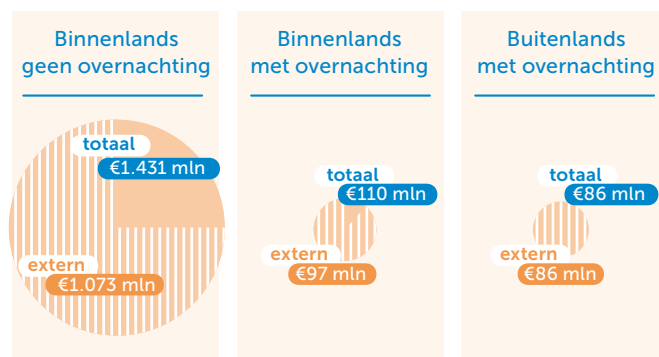


Toeristisch-recreatieve bestedingen en herkomst in geheel provincie Utrecht (meetjaar 2018) Bron: provincie Utrecht, Ecorys Monitor Recreatie en Toerisme 2018. Op het lagere schaalniveau van de gemeente Stichtse Vecht zijn geen specifieke data beschikbaar.

Dagtochten en vakanties



Zakelijk toeristisch



Vrijtijdsbezoek en zakelijk bezoek

Op regionaal niveau zijn cijfers bekend van de herkomst van toeristisch-recreatieve bestedingen. In de provincie Utrecht besteden bewoners en bezoekers gezamenlijk ongeveer €3 mld aan recreatie en toerisme, waarvan ca. €1,4 mld aan dagtochten en vakanties en €1,6 mld ten behoeve van zakelijk toerisme (vergaderingen, trainingen, congressen). Uit ouder onderzoek (Monitor Toerisme en Recreatie, 2015) is bekend dat in Stichtse Vecht in 2014 jaarlijks zo'n €68 miljoen aan toeristisch-recreatieve bestedingen zijn gemaakt, waarvan €41 mln voor vrijetijdsbezoek en €27 miljoen zakelijk.

Gesteld dat de herkomst op regionale schaal indicatief is voor de lokale situatie van Stichtse Vecht dan zijn de volgende kenmerken bruikbaar. Van de dagtochtbestedingen in de provincie Utrecht valt op dat 68% van de bestedingen afkomstig is van de eigen bewoners en 32% van buiten de provincie. Van de binnenlandse vakanties geldt dat 30% afkomstig is uit de eigen regio en 70% van buiten de provincie. Voor zakelijk toerisme zonder overnachting is 75% afkomstig van buiten de provincie en 25% van binnen de provincie en voor zakelijk toerisme met overnachting is liefst 88% afkomstig van buiten de provincie en 12% van binnen de provincie.

Op basis van de monitor is het opvallend dat recreatie en toerisme op dit moment vooral een regionale aangelegenheid is voor dagtochten. Dit is een relevant gegeven voor Stichtse Vecht, want dit betekent dat de

gemeente Stichtse Vecht nauwelijks een functie heeft voor nationaal, laat staan internationaal bezoek. Verder valt te constateren dat het zakelijk bezoek een aanzienlijk grotere herkomst kent dan het bezoek voor plezierdoeleinden (dagtochten en vakanties). Voor Stichtse Vecht, dat relatief veel aanbod voor de zakelijke markt kent, is dit eveneens relevante informatie, omdat zakelijke aanbieders zodoende eerder op een bovenregionale schaal functioneren dan dagtoeristische aanbieders.

Herkomst winkelbestedingen

Uit winkelonderzoek blijkt eveneens dat de bewoners van Stichtse Vecht de kurk zijn waarop de voorzieningen draaien. Stichtse Vecht blijkt voor 96,8% voor zijn winkelbestedingen hoofdzakelijk vanuit de eigen kernen en de omliggende gemeenten (ofwel bewoners en regio-bewoners) te bedienen en het toeristische aandeel is met 3,2% zeer beperkt te noemen. Dit valt op te maken uit het Randstad Koopstromenonderzoek (KSO 2018). De winkelbestedingen in Stichtse Vecht bedragen in totaal €268 miljoen per jaar. Hiervan geven toeristen in totaal €8,8 miljoen uit, waarvan €4 miljoen aan dagelijkse artikelen zoals levensmiddelen en drogisterijartikelen en €4,4 miljoen aan niet-dagelijkse artikelen zoals mode, luxe, vrije tijd, in en om het huis.

Ca. 80% van alle niet-dagelijkse bestedingen van de bewoners blijft binnen de eigen gemeente en 15% komt van bezoekers uit de aangrenzende plaatsen,

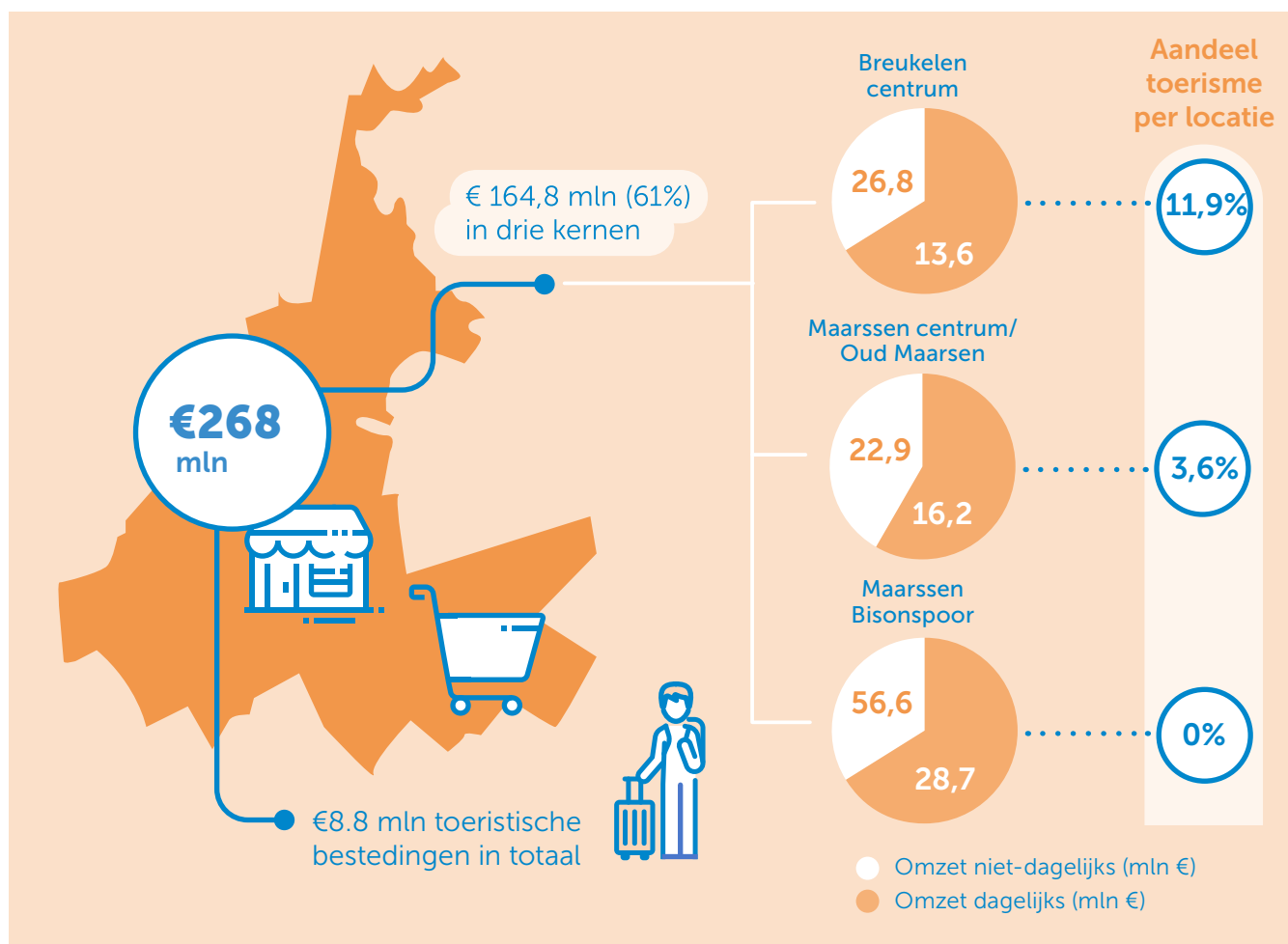
zoals uit Loosdrecht en Abcoude. Ervan uitgaand dat de oriëntatie op winkels (recreatief shoppen) vergelijkbaar is met de oriëntatie op andere toeristisch-recreatieve voorzieningen betekent dit dat de toevloeiing van toerisme voor Stichtse Vecht met 3,2% zeer beperkt is te noemen. Een opvallend kenmerk is dat de kern Breukelen relatief meer toeristische betekenis voor winkelbestedingen heeft dan de andere onderzochte kernen. Hier wordt jaarlijks zo'n €4,8 miljoen besteed door bezoekers van buiten de regio, goed voor bijna 12% van alle winkelbestedingen door toeristen in de gemeente.

Peilingen op landelijk niveau laten zien dat de coronacrisis een groot effect heeft op het functioneren van de winkels met winnaars en verliezers. Winkels als supermarkten, doe-het-zelf-zaken, tuincentra, bakkers en slagerijen zien hun omzet tijdens corona vergroten, terwijl modezaken en schoenenwinkels juist een sterke omzetzaling laten zien.

Ontwikkeling overnachtingen

Aan de hand van de ontwikkeling van de geïnde sommen toeristenbelasting in de afgelopen jaren ontstaat een beeld van de betekenis van Stichtse Vecht als verblijfsbestemming voor logies (overnachtingen). De verwachting is overigens dat 2020 vanwege de coronacrisis een sterke daling zal laten zien van tientallen procenten (data nog niet beschikbaar).

Jaarlijkse winkelbestedingen in Stichtse Vecht en aandeel van toerisme (Bron: Randstad Koopstromenonderzoek (KSO) 2018. Van de 12 kernen in Stichtse Vecht zijn alleen voor bovengenoemde aankooplocaties factsheets beschikbaar met inzicht in omzetvolumes van winkelbestedingen. Ter vergelijking: het aandeel toeristische winkelbestedingen in het centrum van Amsterdam bedraagt €753,7 miljoen van in totaal €1.433,3 miljoen aan winkelbestedingen door toeristen; een aandeel van 52,5%. In Stichtse Vecht is 3,2% van de winkelbestedingen op conto van toeristen te schrijven.



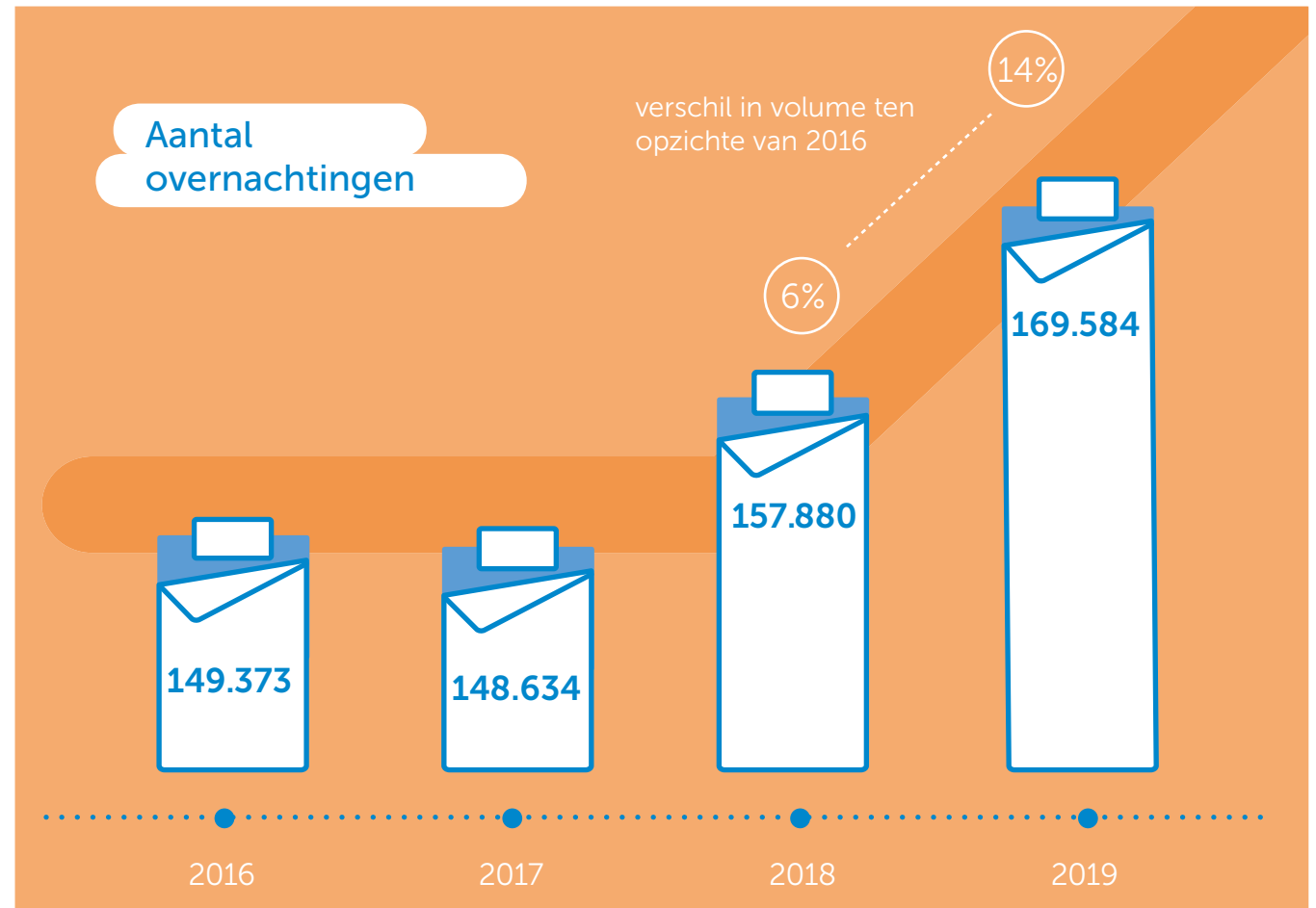
Het aantal overnachtingen bedroeg in 2019 ca. 170.000 en groeide met 14% tussen 2016 en 2019. De ontwikkeling van het aantal overnachtingen is hiermee licht te noemen. Overigens is de verwachting dat het negatieve effect van corona hoog zal uitpakken op het volume aan overnachtingen in 2020 (data ontbreken voornamelijk, maar een daling van tientallen procenten van de overnachtingen op jaarbasis wordt volgens deskundigen haalbaar geacht). Op basis van afgenomen interviews en verkregen input kan globaal worden ingeschat dat 70% van de hotelovernachtingen een zakelijk motief (werk of educatie) kent in plaats van leisuregericht (pleziermotief).

Aanbod Airbnb

Er zijn voornamelijk weinig gegevens over het functioneren van de markt van particuliere verhuur van woningen (zoals Airbnb). Dit komt doordat Airbnb en andere aanbieders zoals Booking.com of Home Away geen aanbod- en vraaggegevens delen. Universiteit Utrecht heeft recent een inschatting gemaakt van het aantal Airbnb-aanbieders en een indicatie van overnachtingen in de gemeente Stichtse Vecht als onderdeel van stad en provincie Utrecht.

In Stichtse Vecht zijn ca. 200 Airbnb-aanbieders actief, die goed zijn voor ca. 20.000 overnachtingen per jaar (2019). Een gemiddeld adres in Stichtse Vecht wordt tussen de 80 en 100 keer per jaar verhuurd. Dit betekent dat Airbnb een marktaandeel heeft in de overnachtingen in Stichtse Vecht van ca. 10%. Dit komt overeen met het landelijk

Aantal overnachtingen 2016-2019 in Stichtse Vecht



gemiddelde. Ter vergelijking, in de stad Utrecht is Airbnb goed voor 38% van alle overnachtingen en zijn er ca 2.100 aanbieders. We zien zodoende Airbnb (particuliere verhuur) in Stichtse Vecht als een kleinschalige aanvulling op de reguliere hotelfunctie.

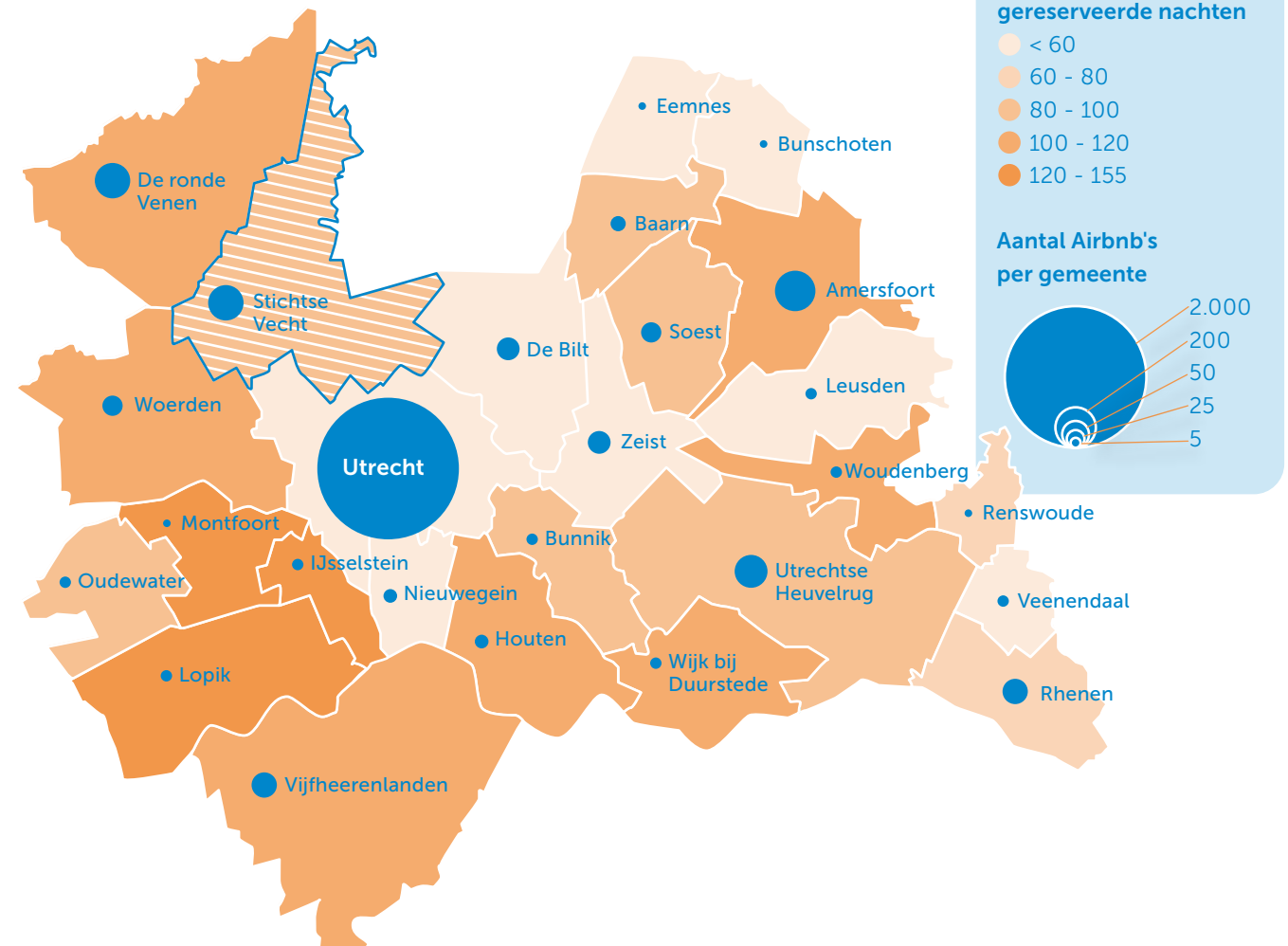
Dagtochtenvolume en vaarbewegingen

Het aantal dagtochten in de provincie Utrecht is gegroeid van 69,3 miljoen in 2007 naar 73,8 miljoen in 2017, ofwel een lichte groei van 6% in 10 jaar tijd. Indien we ervan uitgaan dat de regionale ontwikkeling vergelijkbaar is voor de situatie in Stichtse Vecht, dan is de verwachting dat het dagtochtvolume weer zal groeien en rond de 74 mln zal uitkomen in de komende jaren. Hiermee valt de dagtochtenmarkt te karakteriseren als stabiel. Een opvallend kenmerk van Stichtse Vecht is dat het een belangrijke functie heeft voor recreatieve passantenstromen. Dit houdt direct verband met de beleving van de rivier de Vecht, zowel op het water (recreatievaart) als vanaf het land (recreatieve fietsers en wandelaars aan de oevers).

Recreatievaart op de Vecht: schommelt rond 30.000 vaarbewegingen

Het aantal door Waternet getelde vaarbewegingen (brug Breukelen) schommelt sinds 2012 stabiel rond de 30.000. In 2018 was een uitschieter naar 35.000 te zien, wat is te verklaren door de relatief warme zomer. De eerste globale inschatting voor 2020 is een toename, omdat corona bijdraagt aan meer recreatievaart en vanwege de relatief mooie zomer (en dito voorjaar). Volgens deskundigen

Airbnb in Stichtse Vecht in regionaal perspectief



heeft de coronacrisis een relatief groot effect op de recreatievaart in Nederland: het aantal verkochte boten steeg in 2020 en ook op de Vecht zien we in 2020 een toename van de recreatievaart. Het is onduidelijk of dit effect zich de komende jaren bestendigt.

Met de informatie die nu beschikbaar is, gaan we ervan uit dat het aantal vaarbewegingen de komende jaren rond de 35.000 per jaar zal blijven schommelen. Het aanbod aan jachthavens en ligplaatsen zal immers beperkt veranderen, want er is geen capaciteitsuitbreiding voorzien. Dit zorgt voor een natuurlijke rem op de groei van de vraag. Wel is te verwachten dat het gebruik van de bestaande boten groeit. In de regio liggen naar schatting 10.000 boten in en buiten jachthavens (concept ligplaatsensvisie Stichtse Vecht 2016). Van het totaal aantal vaarbewegingen wordt ca. 80% in de maanden juni-juli en augustus geteld met piekmomenten in de weekends (tellingen bij brug Breukelen door Waternet).

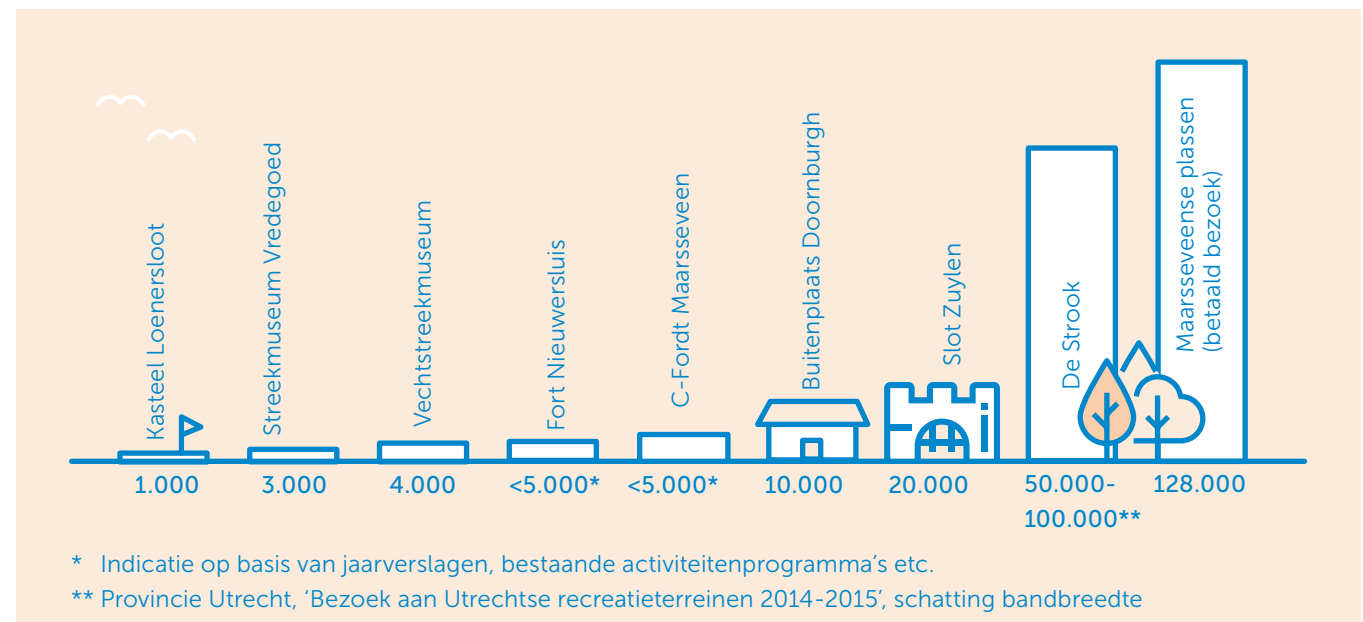
Karakter van publiekvoorzieningen

Het ontbreekt Stichtse Vecht nagenoeg aan grootschalige publiekstrekkingen. De recreatiegebieden Maarsseveense Plassen en de Loosdrechtse Plassen (grotendeels grondgebied van Wijdmeren) kennen bezoeken van ruim boven de 100.000 per jaar. Dagrecreatieterrein De Strook trekt jaarlijks tussen de 50.000-100.000 bezoekers. De aanwezige musea, horecavoorzieningen en andere attractiepunten kenmerken zich in het algemeen als kleinschalig en brengen geen aanzienlijke bezoeken op de been. Slot Zuylen is met 20.000 bezoekers het

grootste publieksmuseum en hiermee nog steeds een kleinschalige aanbieder. De andere aanbieders zoals Kasteel Loenersloot, Fort Nieuwersluis, Vechtstreekmuseum en Streekmuseum Vredegoed trekken elk enkele duizenden bezoekers per jaar. De musea zijn hiermee (zeer) kleinschalig wat bezoekersaantallen betreft. Benoemenswaardig tot slot is de commerciële publiekvoorziening Spa Sereen, gelegen aan de Maarsseveense Plassen, die jaarlijks onder normale omstandigheden ca. 125.000 bezoekers trekt.

Bovenstaande tabel laat zien dat Stichtse Vecht nauwelijks een toeristisch-recreatief doel voor dagbezoek is, omdat het huidige aanbod met uitzondering van de genoemde recreatiegebieden weinig publiek ontvangt. Met name de historische kernen aan de Vecht kennen in de weekenden in het hoogseizoen het nodige transitieverkeer. Feitelijk vormt Stichtse Vecht zodoende vooral een passantengemeente voor vrijetijdsverkeer en is nauwelijks een toeristische bestemming op zichzelf. Veel boten, fietsers, wielrenners, auto's rijden en varen letterlijk langs en door

Bezoekersaantallen publiekvoorzieningen (recreatie en cultuur) in Stichtse Vecht



de Vecht als decor om de reis door te zetten naar hun bestemming elders. Dit is een eigenschap die kenmerkend is voor het functioneren van recreatie en toerisme in de gemeente Stichtse Vecht. Hiermee is de opgave voor Stichtse Vecht wezenlijk anders dan voor gemeenten die wel een toeristisch-recreatieve bestemming zijn.

Samenhang met beleid en projecten

Behalve het voorliggende beleidsplan heeft de gemeente Stichtse Vecht beleids- of gebiedsplannen in uitvoering (of in voorbereiding), die richting geven aan het voorliggende beleidsplan:

- **Ambitienota Cultuur** (2017): monumenten en het cultuurlandschap van Stichtse Vecht vormen het DNA van de gemeente en verdient het dan ook om als drager te fungeren voor toekomstige economische, ruimtelijke en toeristische ontwikkelingen.
 - **Fietsstraat Zandpad** (in voorbereiding): de realisatie van een autoluwe fietsstraat aan de rechteroever van de Vecht tussen Nieuwersluis en Maarssen is in voorbereiding. Naar verwachting zal dit leiden tot minder verkeersongelukken en een veiliger fietsgebruik, zowel voor woonwerk-verkeer als recreatief gebruik.
 - **Toekomstvisie Kievitsbuurten** (2018): verbetering van de publieke toegankelijkheid van dit gebied in Breukelen, met respect voor kwetsbare natuurkwaliteiten en van huidig recreatief gebruik zonder toename van autoverkeer. De recreatieve kwaliteit dient aantrekkelijker te worden.
 - **Toekomstvisie Scheendijk** (2019): doel is verbetering van de ruimtelijke kwaliteit en bijdragen aan een beter economisch perspectief voor ondernemers.
 - **Bestemmingsplan De Vecht** (in voorbereiding): dit plan moet zorgen voor duidelijke regels en voorwaarden voor ligplaatsen (bewoners en bezoekers) en halteplaatsen van boten en passagiersschepen. Uitgangspunt is een beleidsneutrale doorvertaling van de concept ligplaatsvisie De Vecht uit 2016.
 - **Omgevingsvisie Stichtse Vecht** (in voorbereiding): op basis van een kaderstellend koersdocument wordt gewerkt aan een integrale ruimtelijke omgevingsvisie voor de gehele gemeente Stichtse Vecht. Recreatie en toerisme worden hierbij voor de verschillende deelgebieden meegenomen in de integrale afwegingen.
 - **Programma Economie 2020-2023** (2020): de ambitie van het economische beleid is om een levendige, innovatieve en toekomstbestendige economie in Stichtse Vecht te ontwikkelen. Recreatie en toerisme in balans en de voorliggende beleidsactualisatie maken hiervan deel uit.
 - **Horecavisie** (2019): geeft een nadere uitwerking van de gewenste ontwikkelingen en horecatypen naar deelgebied, inclusief noties over hotels en andere vormen van logies.
 - **Beleid permanente bewoning recreatieverblijven** (2014): in algemene zin geldt dat permanent bewonen van recreatiewoningen een ongewenste ontwikkeling is. Voorkomen moet worden dat in het buitengebied nieuwe gevallen van illegale permanente bewoning ontstaan.
- Er worden geen nieuwe recreatieparken in de gemeente Stichtse Vecht toegestaan, tenzij daarvoor belangwekkende redenen aanwezig zijn.
- **Gemeentelijk Verkeer- en Vervoerplan** (GVVP, 2013): De twaalf hoofdpunten, bepalend voor het verkeersbeleid van Stichtse Vecht voor de jaren 2013 t/m 2020, kunnen worden teruggebracht tot vier speerpunten: duurzaam, bereikbaar, leefbaar en verkeersveilig.
 - **Landschapsontwikkelingsplannen Maarssen en Loenen-Breukelen** (2010 en 2008): geven uitwerking aan een actieve landschapsontwikkeling in het buitengebied.

Trends en ontwikkelingen



Trends en ontwikkelingen

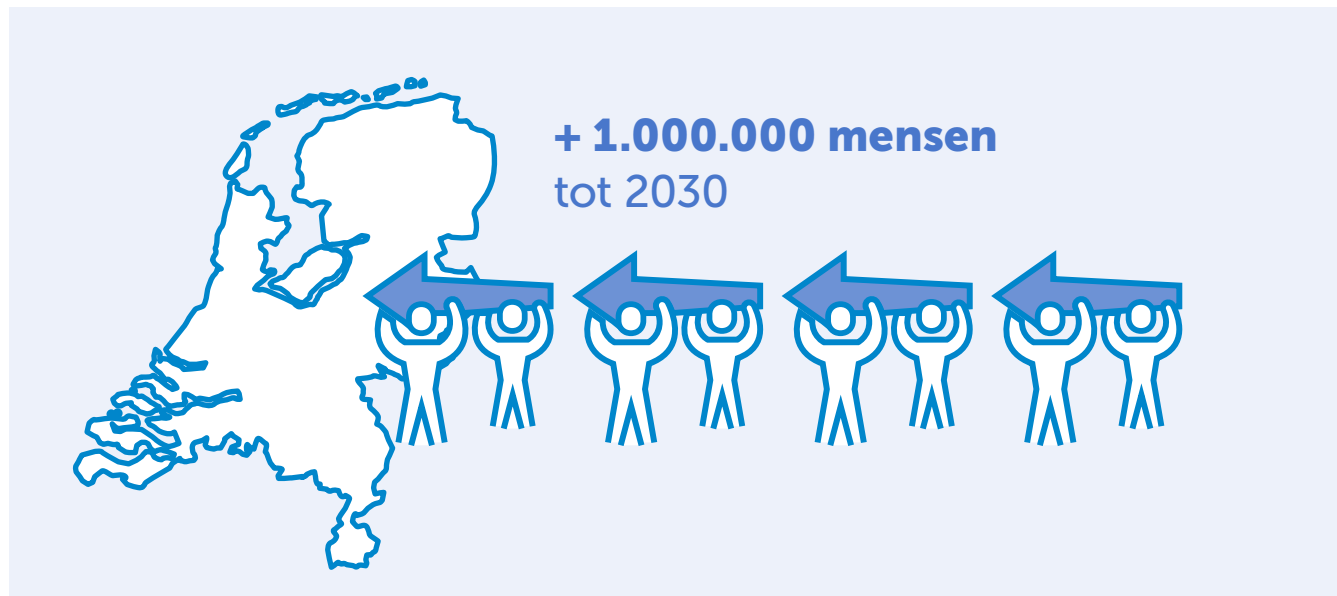
Dit hoofdstuk gaat in op de trends en ontwikkelingen die naar verwachting voor Stichtse Vecht de komende jaren het meest bepalend zullen zijn. De input voor deze analyse is verzameld uit interviews met vertegenwoordigers van lokale, regionale en landelijke stakeholders, gecombineerd met deskresearch.

Toename aantal Nederlanders

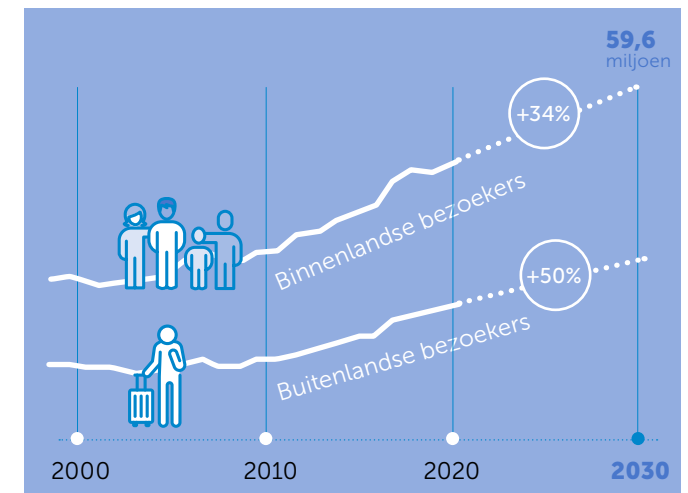
Het Centraal Bureau voor de Statistiek becijfert dat er de komende tien jaar een miljoen mensen bijkomen in Nederland. Anno 2019 telt Nederland 17,3 miljoen inwoners en in 2030 bedraagt het inwonertal 18,4 miljoen. Die snellere stijging wordt vooral veroorzaakt door een hoger immigratiesaldo dan eerder werd voorzien. Jaarlijks komen er meer immigranten bij dan dat er mensen emigreren. Ook ligt het geboortecijfer voorlopig hoger dan het sterftecijfer. Daardoor groeit de bevolking sneller dan voorheen. Tussen 2001 tot 2016 was er een toename van 16 naar 17 miljoen inwoners.

Sterke groei buitenlands en binnenlands bezoek in Nederland

Op basis van scenarioanalyse voorspelt NBTC Holland Marketing dat het aantal inkomende verblijfsbezoekers en binnenlandse bezoekers groeit tot bijna 60 miljoen in 2030, waarvan 28,8 miljoen buitenlandse bezoekers en 30,8 miljoen Nederlandse vakantiegangers. Voor buitenlandse bezoekers betekent dat een groei van minimaal 50% bovenop de 19 miljoen bezoekers in 2018. Hiervan gaat 40% naar Amsterdam en verspreidt 60% zich over de rest van Nederland. De coronacrisis zorgt relatief kort voor een bevroering: de algemene verwachting is dat over 2 jaar de



Stijging van 50% buitenlandse en 34% binnenlandse verblijfs gasten tot 2030



+ 10.000 internationals tot 2030



situatie hetzelfde is als voor de crisis. Dit is een behouden scenario: de groei van buitenlandse bezoekers kan zo maar oplopen tot 42 miljoen in 2030. Ondanks de sterke procentuele groei in het aantal Aziatische bezoekers blijven de verhoudingen tussen de verschillende herkomstlanden relatief stabiel. De prognose is dat ook in 2030 de meeste bezoekers uit Europa komen (22,7 miljoen), met Duitsland (10,4 miljoen), België (3,3 miljoen) en het Verenigd Koninkrijk (3,2 miljoen) voorop. Voor Stichtse Vecht zijn vooral de verwachte gestage groei van Duitsers en Belgen relevant. Zoals in het vorige hoofdstuk aangegeven, vormt Stichtse Vecht nauwelijks een bestemming voor internationaal bezoek.

Stijging aantal inwoners stad Utrecht met hoog aandeel hoogopgeleiden

Utrecht groeit hard. In 2018 mocht de stad de 350.000e inwoner ontvangen. Volgens de nieuwste bevolkingsprognose van de gemeente passeert Utrecht in 2025 de grens van 400.000 inwoners en het volume groeit hierna door tot 450.000 in 2030: een stijging van 100.000 extra bewoners in tien jaar tijd. Een andere demografische

+ 100.000 inwoners Utrecht tot 2030

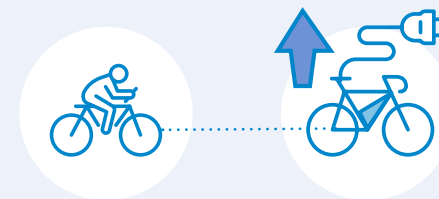


ontwikkeling van de Utrechtse bevolking is dat de groep hoogopgeleide en actieve stellen (ook wel door CBS 'powerhuishoudens' genoemd) de afgelopen tien jaar sterk is toegenomen. Utrecht is hierin koploper in Nederland, want 63% van alle inwoners behoort tot deze categorie. Het gaat om huishoudens met twee kostwinners (met of zonder kinderen), die allebei hoogopgeleid zijn, beiden een toegang tot een groot sociaal netwerk hebben en relatief veel te besteden hebben. De verwachting is dat het aandeel hoogopgeleiden ten minste op peil zal blijven. Dit betekent voor Stichtse Vecht een groeiend volume recreanten op korte afstand met hiermee een herkomstgroep die ook relatief kapitaalkrchtig is en in potentie weinig belastend is, omdat men zich op fietsafstand bevindt.

Toename aantal internationals in stad Utrecht

Utrecht is een van de Nederlandse steden (naast onder andere Amsterdam, Eindhoven en Maastricht) die in rap tempo internationaliseert. Universiteit Utrecht en Utrecht Science Park zijn hiervoor een motor, aangevuld met een bedrijfsleven dat steeds meer inzet op groen, gezond en slim. Het aantal internationale werknemers in de Domstad

Verkoop e-bikes overstijgt die van reguliere fietsen en aanhoudende groei verwacht

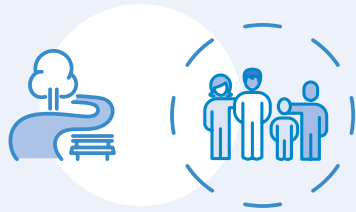


is gegroeid van 13.600 in 2013 naar 20.300 in 2017, een toename van 49% in 4 jaar tijd. Het aantal internationals zal doorgroeien, mogelijk met 10.000 extra internationale werknemers tot ca. 30.000 in 2030. Voor Stichtse Vecht is dit een interessante groep, want het is een groep met relatief veel tijd in de weekenden en doorgaans zeker interesse in de geschiedenis en het cultureel erfgoed van Nederland. Dit betekent wel dat de behoefte aan Engelstalige informatie en programmering steeds belangrijker wordt.

Opmars van de e-bike

In 2018 zijn er in Nederland voor het eerst meer e-bikes dan reguliere fietsen verkocht: 40% van het totaal en in volume 410.000. Diverse fietsfabrikanten voeren campagnes om de verkoop van hun e-bikes te stimuleren, provincies en gemeenten investeren in snelfietsroutes en werkgevers jagen het gebruik van de stekkerfiets meer en meer aan. De opmars van de e-bike is hiermee onstuitbaar. Er zijn inmiddels ca. 1,8 miljoen e-bikes in het land en dit zal de komende jaren sterk toenemen. Onderzoek laat zien dat recreatieve e-bikers nauwelijks afwijken in gebruik en

Prikkelarme buitenactiviteiten in de lift



interesses van reguliere recreatieve fietsers. Deze ontwikkeling biedt zodoende kansen om het stedelijk en landelijk gebied van Stichtse Vecht beter te benutten, zeker omdat Stichtse Vecht een uitgestrekte gemeente is die de loop van de rivier de Vecht volgt.

Ambities van rijk en provincie voor fietsbeleid

Het Rijk zet meer dan ooit in op het stimuleren van fietsgebruik. Zo is een beleidsambitie om 200.000 Nederlanders extra op de fiets te krijgen in het woonwerkverkeer. Hiertoe stimuleert men onder andere de aanleg van doorfietsroutes en fietsinfrastructuur. De provincie Utrecht is een van de provincies die een omvangrijk fietsstimuleringsbeleid heeft ontwikkeld. Men streeft er hierbij naar om als regio Utrecht dé fietsregio van Europa te worden met een utilitair mobiliteitsbeleid waarin de fiets een grote rol speelt. De verwachting is dat de komende jaren de toeristische sector in Utrecht steeds meer betrokken zal worden in deze ambitie en dat partners de handen ineenslaan voor het gezamenlijk opbouwen van een aantrekkelijk profiel, verhoging van de bekendheid en een toename van het gebruik van de fiets en e-bike. Stichtse

Vecht kan hier proactief op aanhaken en de fiets actiever gaan stimuleren voor gebruik in de vrijetijd voor bewoners en bezoekers. De overheden zullen hierbij steeds meer overgaan naar multipurpose beleid: niet alleen investeringen doen om het utilitair woonverkeer te verduurzamen, maar ook steeds meer aandacht voor een aantrekkelijke beleving hiervan (multipurpose).

Aanhoudende behoefte aan prikkelarme buitenactiviteiten

De algemene tendens is dat Nederlanders het de komende jaren drukker en drukker krijgen, althans dat beleven we in elk geval zo. Er is een aanhoudende overload van informatie en prikkels en een continue strijd om de aandacht van de consument. Dit geldt evengoed voor de vrijetijdsbesteding. Hierdoor zal tegelijkertijd de behoefte aan rust, stilte en de accu opladen stijgen. Dat is gunstig voor trage vrijetijdsactiviteiten als natuurbeleving, wandelen, fietsen, varen en bezoek aan cultuur en erfgoed. Het prikkelarme buitengebied wint hiermee de komende jaren verder aan belang als contramale van de prikkelrijke stad. Natuur, cultuur en erfgoed worden zo steeds meer een heler van de gejaagde geest, wat een kans geeft voor de ruim vertegenwoordigde rust en ruimte die in Stichtse Vecht is te vinden. Varen, fietsen en wandelen in combinatie met de beleving van cultureel erfgoed winnen hiermee alleen maar aan belang de komende jaren. Het aantal buitenactiviteiten zal blijvend stijgen.

Winkelgebieden kampen met afkalmend bezoek

De winkels in Nederland hebben het in het algemeen zwaar. Door de aanhoudende groei van de online verkoop neemt de omzet in niet-dagelijkse branches in fysieke winkels, doorgaans af en dat effect is goed te zien voor

Stichtse Vecht (zie Randstad Koopstromenonderzoek 2018). De verwachting is dat deze ontwikkeling zich de komende jaren verder doorzet voor Maarssen centrum en Breukelen centrum. Het herinvullen van leegstand, het toestaan van mengvormen met andere functies (zoals wonen, maatschappelijke functies, horeca en evenementen) en meer aandacht voor beleving en sfeer zijn voor dit thema aandachtspunten voor Stichtse Vecht. Vanuit het economisch beleid van Stichtse Vecht krijgt de vitaliteit van winkelgebieden de komende jaren prioritair aandacht, onder andere ook in afstemming met de provincie Utrecht.



Beleidsthema's en agenda

Beleids thema's en uitvoeringsagenda

Dit hoofdstuk introduceert de mogelijk inzetbare instrumenten voor Stichtse Vecht. Vervolgens komen de toeristisch-recreatieve beleidsthema's voor de komende jaren aan bod. Feitelijk vormen zij het inhoudelijke filter waaraan alle uitvoeringsprojecten dienen te voldoen. Per beleidsthema is inhoudelijk de visie verwoord en een uitvoeringsagenda met projecten. Deze projecten zijn niet uitputtend en kunnen worden aangevuld, mits ze inhoudelijk passen binnen de thema's.

Sturingsmogelijkheden voor gemeente

De lokale overheid heeft diverse instrumenten om zelf sturing en richting te geven aan de uitvoering van toeristisch-recreatief beleid:

Bereikbaarheid en mobiliteit

Denk aan de ontwikkeling van toeristische overstappunten (TOP's) en inspanningen om OV-gebruik en andere vormen van mobiliteit zoals fietsgebruik goedkoper aan te bieden of te vergemakkelijken.

Spreiding in ruimte

Een ruimtelijk beleid dat uitgaat van zonering van functies voor vrijetijd en toerisme passend bij de deelgebieden van de gemeente (Omgevingsvisie) en een visie die aandacht heeft voor beleidsthema's die spreiding van bezoekers oplevert.

Gerichte marketingcommunicatie

Door te kiezen voor marketingcommunicatie van collectieve thema's kan gericht worden gebouwd aan een gewenst profiel en krijgen passende thema's een duw in de rug.

Beheer

Beheeractiviteiten in recreatiegebieden gericht op buitenrecreatie. Deze stimuleren gezonde uitjes in de openlucht, bereikbaar voor iedereen. Ook basisvoorzieningen als sanitair in de openbare ruimte past hierbij.

Spreiding in tijd

Het faciliteren van gebruik van voorzieningen in daluren, de ontwikkeling van meetinstrumentarium om drukte realtime weer te geven en het managen van bezoeksstromen door bij publieksvoorzieningen met tijdssloten te werken.

Inrichting van de openbare ruimte

Aanpassingen en maatregelen in de openbare ruimte, zoals voor verkeer en voor de verhoging van de verblijfskwaliteit in historische kernen, om de perceptie van drukte en overlast te verlichten.

Financieel instrumentarium

Om projecten een steun in de rug te geven kan een subsidieregeling ingezet worden of projecten die bijdragen aan een return on investment (toerisme draagt bij aan cultuur, erfgoed en/of natuur).

Handhaving en toezicht

De inzet van ambtelijke capaciteit om de handhaving van regels te vergroten (bv in de inning van kadegeld en/of bij controle van vaarsnelheden).

Bewustwording en voorlichting

Inspanningen op het vlak van gezamenlijke verantwoordelijkheid om openbare ruimte schoon, veilig en aantrekkelijk te houden (bijvoorbeeld recreatiegebieden ontdoen van zwerfafval door vrijwilligers). Ook campagnes om bezoekers te wijzen op bepaald gedrag (bijvoorbeeld hoffelijkheidscampagne voor minder overlast door recreatievaart) valt onder deze noemer.

Richting geven aan groei

Een toeristisch-recreatieve visie die inhoudelijke principes vaststelt die richting geven aan de groei van bezoeksstromen. Onderdeel hiervan zijn strategische keuzen voor dagtoerisme, verblijfstoerisme en zakelijk toerisme (vergader- en congresmarkt). Ook in de afgifte van vergunningen kunnen we mogelijk meer sturen op het al dan niet toestaan van ontwikkelingen.

Vergroten van betrokkenheid

Het organiseren van effectieve samenwerking en het bevorderen van een effectief ecosysteem van bedrijven en bewoners. Transparantie over de inzet van middelen en mogelijk advies over de inzet van middelen voor recreatie en toerisme. Inspanningen die bewoners benutten als trotse ambassadeurs van een gemeente.

Metten is weten

De gemeente kan het voortouw nemen in het organiseren van een reguliere monitoring van recreatie en toerisme (bijvoorbeeld publicatie van kengetallen).

Deze sturingsmogelijkheden hebben we toegepast en doorvertaald in concrete projecten (zie verder onder uitvoeringsagenda bij de diverse beleidsthema's).

Tegelijkertijd zijn deze instrumenten niet alomvattend en kan de gemeente vanwege andere regelgeving ook zaken niet uitvoeren. Voorbeelden hiervan zijn:

- Verboden uitvaardigen op beperkingen in reisgedrag kunnen niet worden uitgevoerd als er geen sprake is van urgente situaties van onveiligheid en/of grote negatieve effecten op de leefbaarheid. Er is op basis van Europese regels voor iedereen recht op vrij verkeer en verblijf van personen binnen de EU. Dit vormt de hoeksteen van het burgerschap van de Unie dat in 1992 met het Verdrag van Maastricht werd ingevoerd.
- Op basis van de Europese Dienstenrichtlijn dient de overheid ondernemers vrij te laten in het aanbieden van hun diensten. Wetten en regels dienen voor alle ondernemers duidelijk en ondubbelzinnig te zijn.

Focus op passende beleidsthema's

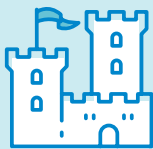
De inzet is om de komende jaren meer focus te leggen op beleidsthema's die het beste passen bij voorgaande analyse, ambitie, doelstelling en leidende principes. Hierbij borduren we voort op de inhoud van het Kompas voor Kwaliteitstoerisme. De keuze voor beleidsthema's geeft aan waar de prioriteiten liggen om een gewenste duurzame toeristische ontwikkeling te richten en vorm te geven.

De hierna gepresenteerde projecten zijn indicatief en niet uitputtend. Gezien de onzekerheid rondom corona en beperkt beschikbare capaciteit en middelen zal bij de uitvoering een nadere prioritering waarschijnlijk zijn.

Het gaat om de volgende beleidsthema's, die hierna afzonderlijk worden toegelicht:



I Beleefbare kastelen en buitenplaatsen



II Beleefbare waterlinie



III Stimuleren van duurzame vrijetijdsmobiliteit



IV Buitenrecreatie

Beleidsthema I

Beleefbare kastelen en buitenplaatsen

Visie op beleefbare kastelen en buitenplaatsen

De kastelen en buitenplaatsen aan de Vecht zijn al vanaf de 17e eeuw nationaal en internationaal beroemd onder de fijnproevers. Er zijn vandaag de dag nog ongeveer 72 buitenplaatsen overgebleven van ooit 200. De gemeente Stichtse Vecht is hiermee samen met Wassenaar dé kastelen- en buitenplaatsengemeente van Nederland. Het is een goed passend en onderscheidend thema dat hoge kwaliteit in zich draagt en de gewenste cultuurbezoeker bedient. De inzet is om meer kastelen en buitenplaatsen beleefbaar te maken, indien de eigenaar dit uiteraard zelf wenst.

Verder kunnen de bestaande locaties die al een publieksfunctie kennen, verder worden ontwikkeld, met respect voor de kwetsbare kwaliteiten van gebouwen en tuinen. Daarnaast kan de beleefbaarheid een impuls krijgen door bijvoorbeeld betere promotie, een betere verbinding met thematische routes, arrangementontwikkeling voor individuele bezoekers en het stimuleren van meer publieksfuncties in balans met de kwaliteiten. Stichtse Vecht kan bovendien meer profiteren van de inspanningen rondom de verhaallijn kastelen en buitenplaatsen van NBTC.

[Bekijk de uitvoeringsagenda van dit beleidsthema](#)

Beleidsthema II

Beleefbare waterlinie

Visie op beleefbare waterlinie (Nieuwe en Oude Hollandse Waterlinie)

De Vecht speelde een rol van importantie als onderdeel van de Oude en de Nieuwe Hollandse Waterlinie. De Waterlinie was een defensiesysteem waarbij land met een netwerk van sluisen, kanalen en kaden kniehoog onder water kon worden gezet. De verwachting is dat de Nieuwe Hollandse Waterlinie mogelijk per 2021 (afhankelijk van de ontwikkelingen coronacrisis) een UNESCO Werelderfgoedstatus krijgt. Dit is een gepaste aanleiding om de beleefbaarheid verder te versterken, uiteraard binnen de kaders van wat er kan en mag. Het is een passend thema dat de gewenste cultuurbezoeker bedient. Sinds 12 jaar wordt de waterlinie onder andere behouden mede door kleinschalige publieksvoorzieningen en -activiteiten te organiseren. Recreatie en toerisme zijn hiermee een van de dragers geworden van de waterlinie.

De inzet is om deze lijn voort te zetten en waar mogelijk verder uit te bouwen. Behalve aandacht voor de twee huidige publieksforten Nieuwersluis en Fort Maarsseveen, gaat het bijvoorbeeld om thematische routeontwikkeling en arrangementsontwikkeling. Samenwerking met de fortentpartners in de regio is hier van groot belang. Stichting Oude Hollandse Waterlinie heeft mogelijk ook inspanningen die goed bij dit thema aansluiten.

[Bekijk de uitvoeringsagenda van dit beleidsthema](#)

Beleidsthema III

Duurzame vrijetijds mobiliteit

Om in de vrije tijd van bezoekers alternatieven te bieden voor het gebruik van de auto, willen we duurzame vormen van vrijetijds mobiliteit steunen. Voor de recreatievaart op de Vecht, bij de Scheendijk, het kwetsbare gebied van de Kievitsbuurten en op de Loosdrechtse Plassen kunnen we het elektrisch varen en het varen in sloepen beter faciliteren. Ook het sloepdelen en andere duurzame vormen van recreatievaart willen we meer aandacht geven. Er is een wereld te winnen voor de fiets. We willen in diverse projecten aanmoedigen dat bewoners en bezoekers vaker de fiets of e-bike gaan gebruiken in hun bezoek aan Stichtse Vecht. De opkomst van de e-bike en de verbetering van fietsinfra vanuit utilitair beleid biedt hiervoor kansen.

Denk hierbij aan het benutten van de bestaande toeristische overstappunten (TOP's) voor duurzame vormen van vrijetijdsverkeer, het aanmoedigen van fiets- en e-bike-verhuur bij aanbieders, de doorontwikkeling van de Fietsboot en toeristische arrangementontwikkeling rondom de fiets. We willen het functioneren van de bestaande Toeristische Overstappunten (TOP's) verbeteren.

[Bekijk de uitvoeringsagenda van dit beleidsthema](#)

Beleidsthema IV

Buitenrecreatie

Het recreatieve aanbod dient, ook in de toekomst, toegesneden te zijn op de vraag van recreanten en bezoekers van binnen en van buiten Stichtse Vecht. Buitenrecreatie toegankelijk houden voor iedereen is en blijft een belangrijke opgave voor de overheid. Recreatiegebieden als Maarsseveense Plassen, De Strook en vele kleinere terreinen verdienen structureel beheer. Het gaat ons om de mogelijkheden voor buitenrecreatie in brede zin. Om buitenrecreatie voldoende aandacht te kunnen geven, neemt Stichtse Vecht samen met andere gemeenten en de provincies Utrecht en Noord-Holland deel in de recreatieschappen, te weten in Stichtse Groenlanden en in Plassenschap Loosdrecht eo. De gemeente Stichtse Vecht draagt daarnaast bij aan het Routebureau Utrecht dat beheer en ontwikkeling voert van wandel-, fiets- en vaarroutes.

Door de groei van met name de inwoners van de stad Utrecht zal de druk op Stichtse Vecht als buurgemeente toenemen en verdient dit thema blijvend aandacht. Verbetering van de recreatieve ontsluiting van het buitengebied is een blijvend aandachtspunt. Waar mogelijk stimuleren we in het mobiliteitsbeleid het meekoppelen van fietsen en wandelen, zodat het recreatief belang wordt gediend.

[Bekijk de uitvoeringsagenda van dit beleidsthema](#)

Uitvoeringsagenda Beleidsthema I
Beleefbare kastelen en buitenplaatsen

Wat	Toelichting	Uitvoeringsinstrument	Meetbare indicator
<p>Buitenplaatsenbus 120</p> <p>Trekkers: Visit Gooi & Vecht en Syntens</p>	<p>Met Visit Gooi en Vecht en busvervoerder Syntens ontwikkelen we recreatieve routes vanaf bushaltes waar buslijn 120 Amsterdam Bijlmer-Utrecht stopt. In de routes stellen we het historische verhaal van de kastelen en buitenplaatsen centraal. Gezamenlijk steunen we het gebruik van de OV-buslijn voor de kastelen en buitenplaatsen in Stichtse Vecht. Hierin kunnen we ook de kernen en andere erfgoedthema's belichten</p>	<p>Bereikbaarheid en mobiliteit</p>	<p>Twee recreatieve routes gerealiseerd en gezamenlijke campagne voor buslijn 120 uitgevoerd.</p>
<p>Slot Zuylen als erfgoedicoon</p> <p>Trekkers: Slot Zuylen, Visit Gooi & Vecht en NBTC</p>	<p>Slot Zuylen heeft ambitie om te groeien in het aantal bezoekers. Dit is ook nodig voor het functioneren van het kasteel. Als aantrekkelijk kasteelmuseum met tuinen, theehuis en een interessante collectie zijn er kansen om deze plek meer te benutten als publiekslocatie met gericht publieksbereik, persbewerking en productontwikkeling. Hiermee kan dit publiekscasteel zich ontwikkelen tot icoon van Stichtse Vecht.</p>	<p>Gerichte marketingcommunicatie</p>	<p>Aantal bezoekers gegroeid met +5.000 in 3 jaar tijd</p>
<p>Toegankelijke buitenplaatsen</p> <p>Trekker: Gemeente</p>	<p>Stichtse Vecht heeft vele tientallen fraaie landgoederen en buitenplaatsen, waarvan slechts een handvol toegankelijk zijn voor publiek. We willen de toegankelijkheid van kastelen, landgoederen, buitenplaatsen steunen. Dit geldt zowel voor de tuinen als voor de gebouwen. Ook zetten we in op ruimere openstelling van locaties die dat zelf ook willen.</p>	<p>Spreiding in tijd en ruimte, sturen op groei en gerichte marketingcommunicatie</p>	<p>Drie buitenplaatsen zijn ruimer opengesteld voor publiek.</p>

Uitvoeringsagenda Beleidsthema I
Beleefbare kastelen en buitenplaatsen

Wat	Toelichting	Uitvoeringsinstrument	Meetbare indicator
<p>Cultuurpaspoort bezoekers</p> <p>Trekker: Nader te bepalen</p>	<p>De kerngedachte is dat het paspoort wordt verkocht aan bezoekers die overnachten/ verblijven in Stichtse Vecht. Het paspoort bevat waardebonnen voor kasteelmusea en andere culturele instellingen. Deze waardebonnen kunnen worden ingeleverd bij een steeds wisselend aanbod. Hiermee betaalt de toerist voor zijn verblijf en draagt het tegelijkertijd bij aan het behoud van culturele instellingen in de stad. Een verkenning moet duidelijk maken in hoeverre hier kan worden aangehaakt op de bestaande Utrecht Region Pass. Het past goed bij de wens voor meer return on investment van waardevol toerisme.</p>	<p>Financieel instrument</p>	<p>Cultuurpaspoort gerealiseerd.</p>
<p>Betere benutting zakelijk bezoek</p> <p>Trekker: Nader te bepalen</p>	<p>Het zakelijk bezoek aan vergader- en congreslocaties op landgoederen in Stichtse Vecht verdient meer aandacht, omdat deze bezoekers geen overlast geven en de piekbelasting in de weekends ontziet. Het aanbod wordt collectief ontsloten met de inzet van het congresbureau in Utrecht, samenwerking wordt gestimuleerd en we verkennen in hoeverre spelers als Nyenrode Business Universiteit en Van der Valk en andere vergaderaccommodaties kunnen worden betrokken.</p>	<p>Spreiding in tijd en ruimte, sturen op groei en gerichte marketingcommunicatie</p>	<p>Meerjarige samenwerking tussen vergader- en congreslocaties op buitenplaatsen gerealiseerd.</p>

Uitvoeringsagenda Beleidsthema II
Beleefbare waterlinie

Wat	Toelichting	Uitvoeringsinstrument	Meetbare indicator
<p>Publieksbereik UNESCO werelderfgoed (indien toegekend)</p> <p>Trekkers: Programmabureau NHW</p>	<p>De Hollandse waterlinies staan op de nominatielijst om UNESCO werelderfgoed te worden. In 2021 wordt waarschijnlijk bekend gemaakt of de status wordt behaald. Samen met partners als Programmabureau NHW, Liniebreed Ondernemen en de forten kan Stichtse Vecht dit aangrijpen om het publieksbereik te vergroten.</p>	<p>Gerichte marketingcommunicatie</p>	<p>Vijf publieksprojecten gerealiseerd in Stichtse Vecht naar aanleiding van UNESCO status</p>
<p>Thematische wandel- en fietsroutes</p> <p>Trekkers: Diverse routepartners</p>	<p>Het aanbod van recreatieve routes voor wandelen en fietsen voor de waterlinies kan worden versterkt om de forten en het tussenliggende gebied beter te ontsluiten. We werken hierbij samen met routepartners als bijvoorbeeld Routebureau Utrecht, LEU (Klompenpaden) en Trage Tochten en Stichting OHW, afhankelijk van de plannen en initiatieven. Het Routebureau vragen we behalve voor forten ook voor kastelen en buitenplaatsen beter themaroutes te ontsluiten.</p>	<p>Spreading in tijd en ruimte</p>	<p>Drie nieuwe recreatieve thematische waterlinie-routes ontwikkeld met aandacht voor verhoging van het bereik.</p>
<p>Fort Maarsseveen als proeftuin</p> <p>Trekker: Stedelijke regio</p>	<p>Fort Maarsseveen is het eigendom van de stichting C-Fordt die het Werk de komende jaren wil omvormen tot een broedplaats voor kunst, cultuur en recreatie. We faciliteren de ontwikkeling van dit fort als proeftuin in samenwerking met andere partners, zoals de provincie en het ministerie van OCenW.</p>	<p>Spreading in tijd en ruimte</p>	<p>Fort Maarsseveen is ontwikkeld als succesvolle proeftuin voor publiek.</p>
<p>Basisinformatie forten en ander aanbod op orde</p> <p>Trekker: Visit Gooi & Vecht</p>	<p>We geven Visit Gooi en Vecht en de lokale VVV de opdracht om de basisinformatie over de bezoekbare forten en andere publieks- en culturele voorzieningen verder uit te breiden. De deelname van het lokale aanbod kan hierdoor worden versterkt.</p>	<p>Gerichte marketingcommunicatie</p>	<p>Visit Gooi en Vecht krijgt 20 nieuwe partners.</p>

Uitvoeringsagenda Beleidsthema III
Duurzame vrijetijds mobiliteit

Wat	Toelichting	Uitvoeringsinstrument	Meetbare indicator
<p>Verduurzaming Fietsboot</p> <p>Trekkers: Stichting Veerdiensten op de Vecht</p>	<p>Het vrijwilligersinitiatief (>50 vrijwilligers) van de Fietsboot heeft plannen om zich verder te ontwikkelen. Voor een van de twee fietsboten die in de vaart zijn, bestaat het plan om de motor te verduurzamen. We willen het gebruik van de Fietsboot graag zien groeien, met behoud of ontwikkeling van het aantal op- en uitstapmogelijkheden.</p>	<p>Bereikbaarheid en mobiliteit</p>	<p>De Fietsboot is verduurzaamd en het aantal vervoerde passagiers is met 50% gegroeid in 3 jaar tijd met een nieuwe verbinding naar de stad Utrecht.</p>
<p>De fiets centraal</p> <p>Trekkers: Gemeente en Visit Gooi & Vecht</p>	<p>Om de drukte van autoverkeer langs de oevers te verlichten, willen we diverse activiteiten uitvoeren. Het aantal verhuurders van e-bikes en fietsen (bv bij hotels) willen we bevorderen. In het hoofdseizoen zullen we met partners bezoekers aan activiteiten en de kernen oproepen om niet met de auto te komen, maar de fiets te gebruiken. Met uitvoeringspartner Visit Gooi & Vecht leggen we in de uitingen een accent op de fiets.</p>	<p>Bereikbaarheid en mobiliteit, spreiding in tijd en ruimte</p>	<ul style="list-style-type: none"> - Er zijn drie nieuwe e-bike verhuurders gerealiseerd. - Met campagnes voor het gebruik van de fiets in de vrije tijd zijn 10.000 personen bereikt.
<p>Verbetering gebruik van toeristische overstappunten (TOP's)</p> <p>Trekker: Gemeente en Visit Gooi & Vecht</p>	<p>We willen het gebruik van de huidige toeristische overstappunten bij station Breukelen, de Maarsseveense Plassen en Slot Zuylen verbeteren. We steunen hierbij de komst van aanvullende, passende diensten (horeca, services) bij de TOP's van station Breukelen en de Maarsseveense Plassen. Visit Gooi & Vecht en/of andere partners gaan de TOP's actief onder aandacht brengen bij aanbieders van navigatiesystemen, landelijke leveranciers en uitgevers. Voor de locatie Sperwerveld in Vreeland wordt nader verkend in hoeverre hier extra parkeerplaatsen mogelijk zijn.</p>	<p>Vergroten van betrokkenheid, financieel instrument</p>	<p>Verkenning haalbaarheid lokaal fonds waardevol toerisme uitgevoerd.</p>

Uitvoeringsagenda Beleidsthema III
Duurzame vrijetijds mobiliteit

Wat	Toelichting	Uitvoeringsinstrument	Meetbare indicator
Verkenning lokaal fonds waardevol toerisme Trekkers: Nader te bepalen	Met het bedrijfsleven en andere relevante partners wordt verkend in hoeverre het haalbaar is om een lokaal fonds op te richten, waarbij projecten voor erfgoed, cultuur, natuur en landbouw een steun in de rug kunnen krijgen. Een financiële partner of stichting kan als trekker fungeren (denk aan een bank) en de verkenning moet duidelijk maken wat de specifieke voorwaarden, opzet en organisatie kan worden. De relatie met het recent opgerichte Cultuurfonds wordt hier bezien, zodat beide instrumenten aanvullend kunnen functioneren.	Vergroten van betrokkenheid, financieel instrument	Verkenning haalbaarheid lokaal fonds waardevol toerisme uitgevoerd.
Verkenning alternatieve wielrenroute Amsterdam- Rijnkanaal Trekkers: Gemeente	Om de druk op de oostelijke vechtoever door (groepen) wielrenners te verlichten kan worden gedacht aan het ontwikkelen van een alternatieve route langs het AmsterdamRijn-kanaal. Een koppeling met de fietsbrug Nigtevegt ligt voor de hand. Met verkeerscollega's kunnen we verkennen welke traject logisch is en in hoeverre er aanpassingen nodig zijn aan de bestaande fietsinfrastructuur op deze alternatieve route. Vervolgens kan het alternatief actief worden gestimuleerd door partners als Visit Gooi en Vecht en Visit Utrecht Region.	Spreiding in tijd en ruimte	Verkenning alternatieve recreatieve route voor wielrenners uitgevoerd.

Uitvoeringsagenda Beleidsthema IV
Buitenrecreatie

Wat	Toelichting	Uitvoeringsinstrument	Meetbare indicator
<p>Beheer van recreatiegebieden</p> <p>Trekkers: Recreatieschappen</p>	<p>De Maarsseveense Plassen en De Strook trekken jaarlijks honderdduizenden bezoekers. Met de deelname aan recreatieschap Stichtse Groenlanden (Maarsseveense Plassen) en Loosdrechtse Plassen (De Strook) is beheer, onderhoud en ontwikkeling van recreatiegebieden van de plassen geborgd. De governance van de recreatieschappen wordt de komende jaren in samenwerking met gemeenten en provincies bezien.</p>	<p>Beheer</p>	<p>Het aantal bezoekers aan Maarsseveense Plassen en De Strook blijft stabiel.</p>
<p>Beheer van recreatieve routenetwerken</p> <p>Trekkers: Routebureau Utrecht</p>	<p>Het Routebureau Utrecht beheert, onderhoudt en ontwikkelt diverse recreatieve routenetwerken voor wandelen, fietsen en varen. Hierbij is productontwikkeling ook een belangrijke taak. We willen meer aandacht geven aan het opnemen van veenweidegebied en vitaal platteland als onderdeel van de routenetwerken.</p>	<p>Beheer</p>	<p>Het aantal bezoekers aan het platform met recreatieve routes blijft stabiel.</p>
<p>Gebiedsakkoord Oostelijke Vechtplassen</p> <p>Trekker: Provincie Noord-Holland</p>	<p>Voor de Oostelijke Plassen (waarvan de Kievitsbuurten deel uitmaken) is een gebiedsakkoord in uitvoering. De gemeente Stichtse Vecht neemt deel als een van de meer dan 20 uitvoeringpartners. Inzet wordt gepleegd voor onder meer natuurvriendelijke legakkers en duurzame recreatieprojecten.</p>	<p>Spreiding in tijd en ruimte</p>	<p>Er zijn twee duurzame recreatieprojecten uitgevoerd.</p>
<p>Verkenning Routebureau recreatief netwerk en behoeften voorzieningen</p> <p>Trekker: Routebureau</p>	<p>Beleving van landbouw en platteland kunnen kansrijk zijn. Het Routebureau laten we de kwaliteit van het recreatieve netwerk in beeld brengen en een behoeftetepeiling aan voorzieningen. Er kan dan meteen gekeken worden of de routes goed aansluiten op bestaande economische functies en een koppeling gemaakt worden met de recreatiemogelijkheden bij agrarische ondernemers.</p>	<p>Spreiding in tijd en ruimte</p>	<p>Verkenning recreatief netwerk uitgevoerd en behoeften gepeild voor koppeling landbouw en recreatie.</p>

Verlichting van overlast



Verlichting van overlast

Verlichting van overlast

Aan de hand van het analysemodel van de Raad voor de Leefomgeving en Infrastructuur (RLI) geeft dit hoofdstuk een beoordeling van de mate waarin sprake is van overlast en druk van bezoek. Uit de interviews en uit de input van de thema-avond Waardevol Toerisme in Stichtse Vecht is inzichtelijk gekregen in hoeverre en in welke vormen de bewoners overlast ervaren van het huidige toeristisch-recreatief gedrag in Stichtse Vecht. Het hoofdstuk eindigt met een concreet maatregelenpakket om de last van bezoek te verlichten.

Conclusie uit analyse leefomgeving: geen overtoerisme, wel overlast

Uit de analyse van de leefomgeving, die we in de paragrafen hierna toelichten, blijkt dat er in Stichtse Vecht geen sprake is van overtoerisme, omdat er geen structurele hoge druk bestaat van bezoekers op de leefomgeving. Er is wel sprake van piekmomenten door bezoek. Bewoners ervaren vooral overlast op mooiweer-dagen, die zijn geconcentreerd in de periode mei tot en met september met een duidelijke piek in de vakantiemaanden juli en augustus.

Analysemodel voor effecten op leefomgeving

Het draagvlak voor toerisme van bewoners is een belangrijke factor voor het bepalen van de balans tussen toerisme en leefbaarheid. De Raad voor de Leefomgeving en Infrastructuur (RLI) presenteerde in 2019 een methodiek om vroegtijdig toeristische ontwikkeling te koppelen aan het signaleren en sturen van drukte en mogelijke overlast van bezoekers. Hierbij kan een kwalitatieve foto worden gemaakt (momentopname) en een bepaalde gemeente worden beoordeeld aan de hand van fysieke kenmerken enerzijds en de bezoekersdruk anderzijds.

De fysieke kenmerken bestaan uit beoordelingen van diverse domeinen van de fysieke leefomgeving in Stichtse Vecht, te weten:

- **Vrijtijds mobiliteit:** is er sprake van files of andere vormen van mobiliteitsdruk? Is deze structureel of periodiek? Met

- welke publieksvoorzieningen houdt eventuele congestie mee verband?
- **Toeristisch gebruik van vastgoed:** in hoeverre is er sprake van verdringing van vastgoedfuncties ten behoeve van toeristisch gebruik? Is er sprake van eenvormig voorzieningenaanbod? In hoeverre is toeristisch vastgoed in balans met vastgoed dat wordt gebruikt door bewoners?
- **Openbare ruimte:** in hoeverre is er sprake van fysieke schade van bezoekers aan de openbare ruimte? In hoeverre is er overlast van bijvoorbeeld zwerfafval, wildplassen of andersoortige effecten?
- **Erfgoed:** in hoeverre berokkenen bezoekers schade aan het erfgoed? In hoeverre is er voldoende opvangcapaciteit van erfgoed om het bezoek op te vangen? In hoeverre staat het beheer van erfgoed onder druk of kunnen bezoekers ook direct bijdragen aan instandhouding van het erfgoed?
- **Natuur:** in hoeverre ontstaat er schade van bezoek van toeristen aan de natuur in Stichtse Vecht? In hoeverre zijn er situaties dat flora en fauna onder druk staat van het gebruik van bezoekers?
- **Milieu:** in hoeverre ontstaat er door het bezoek belasting van het milieu, zoals geluidsoverlast, gezondheidseffecten of andere milieuhinder?

Deze kenmerken zijn met de input van de interviews en de thema-avond beoordeeld. Hiermee is het mogelijk om zicht te krijgen wanneer er in de tijd (gedurende het jaar, welke maanden, welke tijdstippen) overlast wordt ervaren.

Ervaren last van bewoners

Uit de beoordeling blijkt dat voor de domeinen mobiliteit en openbare ruimte sommige bewoners op gezette tijden last ervaren van bezoekers. Er is hierbij geen sprake van een structureel hoge druk. De druk op de leefomgeving valt het beste te typeren als een concentratie van activiteiten in de maanden mei-september, met de nadruk in de weekenden. Uit de interviews zijn geen indicaties van negatieve effecten op vastgoed, erfgoed, natuur en milieu naar voren gekomen, zodat hier een lage druk de best passende beoordeling is.

Uit de input en interviews blijkt dat vooral bewoners van Nieuwersluis, Vreeland, Loenen aan de Vecht en Nigtevecht overlast ervaren van drukte van bezoekers tussen mei en september gerelateerd aan:

- Passantenverkeer van auto's, wielrenners en motorrijders aan de oevers van de Vecht
 - 'Plasoverlast' van bootvaarders op de oevers van de Vecht
 - Geluidsoverlast van passerende bootvaarders op de Vecht
 - Ergernissen over te snel varende boten op de Vecht
- Aanvullend hierop is duidelijk geworden dat de drukte en overlast ook buiten de genoemde kernen en zodoende 'Vecht-lang' worden ervaren.

De beoordeling van de ervaren overlast van bewoners is in bovenstaande figuur weergegeven. Het is niet exact inzichtelijk te maken welk deel van deze druk op conto komt van de eigen bewoners en welk deel van bezoekers, omdat

hiervoor data ontbreken. Dat doet echter niets af aan de constatering van overlast. Op basis van de beschikbare onderzoeken is de globale inschatting dat ca. 70% van het toeristisch-recreatief bezoek wordt gegenereerd door de eigen bewoners en de regiobewoners en dat ca. 30% afkomstig is van buiten de provincie Utrecht. Op basis van de input en interviews valt hieraan toe te voegen dat het veelal om Nederlandse bezoekers gaat en maar beperkt om buitenlands bezoek.

Feit is dat er vormen van overlast door bewoners wordt ervaren en zodoende relevant zijn voor de gemeente om meer rekening mee te gaan houden. De gemeente staat open voor deze signalen en eventuele oplossingsrichtingen. Dit is een nieuw element in het beleid. In de volgende paragraaf lichten we de maatregelen toe die we als gemeente willen uitvoeren om de overlast te verlichten.

Het is opvallend dat de door de bewoners genoemde overlast in vrijwel alle gevallen een relatie heeft met de rivier de Vecht. Verder is het kenmerkend dat de overlast een directe relatie heeft met de recreatievaart en/of de Vecht. Dit betekent een duidelijke relatie met het vaarseizoen en met mooi weer: dat zijn de dagen dat mensen er varend en fietsend op uit trekken. Op basis van de tellingen van de brugwachters en analyse van KNMI-data (namelijk gemiddeld aantal mooiweerdagen per jaar) is de inschatting dat het hier om gemiddeld 40-50 als druk ervaren dagen per jaar gaat. Dit is 11%-14% van het totaal aantal beschikbare dagen per jaar.

Beoordeling effecten van toerisme overlast zoals bewoners die ervaren

	Fysiek						Sociaal	
	Mobiliteit	Vastgoed	Openbare ruimte	Erfgoed	Natuur	Milieu	Invloed in publieke ruimte	Invloed persoonlijke leefruimte
Hoge druk		—	—	—	—	—	—	—
Pieken		—	—	—	—	—	—	—
	Periodieke congestie door toerisme +		Periodiek grote drukte, wildplassen, zwerfvuil +					
Balans		—	—	—	—	—	—	—
Lage druk		—	—	—	—	—	—	—
		Leegstand hotels, woningen en winkels +		Weinig bezoekers, beheer duur +	Geen invloed bezoekers op natuur +	Geen schade aan milieu en gezondheid +	Rustige publieke ruimte +	Geen invloed thuis +

Verlichting van overlast

Maatregelen ter verlichting van hinder

vullend op de gepresenteerde projecten per beleidsthema zijn er zodoende maatregelen die we (laten) uitvoeren om de op piekmomenten ervaren drukte en overlast van bezoek te verlichten.

Aanvullend op de vermelde maatregelen die vanuit het toeristisch-beleid worden opgepakt, is er specifiek voor de overlast van wielrenners vanuit verkeersbeleid ook aandacht. Er is contact tussen de gemeente en bewonersvertegenwoordigers en per 2021 zullen we gedragscampagnes uitvoeren die specifiek zijn gericht op

wielrenners. De gemeente werkt hierin samen met Veilig Verkeer Nederland. Verder wordt er in samenspraak met bewoners nader verkend in hoeverre er fysieke maatregelen nodig zijn om wielrenners hun gedrag te laten aanpassen.

Maatregelen ter verlichting van hinder

	Wat	Toelichting	Uitvoeringsinstrument	Meetbare indicator
	<p>Handhaving snelheid recreatievaart</p> <p>Trekkers: Waternet en Plassenschap Loosdrecht eo</p>	<p>In het vaarseizoen (mei-september) willen we meer aandacht geven aan de handhaving van de maximum snelheden op de Vecht en op de Loosdrechtse Plassen. Hier zullen we met partners als het Plassenschap Loosdrecht eo en Waternet actie op uitvoeren.</p>	<p>Toezicht en handhaving</p>	<p>Elk vaarseizoen een handhavingsproject op maximumsnelheden uitgevoerd.</p>
	<p>Sanitaire voorzieningen recreatievaart</p> <p>Trekkers: Gemeente</p>	<p>Om de klachten over wildplassen op diverse plekken in de gemeente te verlichten, realiseren we sanitaire voorzieningen voor de recreatievaart op de Vecht. We willen zowel aan de noordzijde als in het midden van de Vecht sanitaire oplossingen bieden. Aan de zuidzijde voldoen de voorzieningen bij het Vechtstreek-museum reeds aan de behoefte.</p>	<p>Beheer, bewustwording en voorlichting</p>	<p>Twee nieuwe (mobiele) sanitaire voorzieningen gerealiseerd (in het vaarseizoen) als blijvende oplossing.</p>

	<p>Gedrags-campagnes recreatievaart</p> <p>Trekker: Visit Gooi & Vecht</p>	<p>Veel bootvaarders zijn zich niet bewust van het feit dat vrijwel alle tuinen van woningen zich pal aan de Vecht bevinden. In navolging van een eerste zomercampagne in 2020 met de inzet van een promotieteam willen we in het hoogseizoen bootvaarders attenderen op de wenselijkheid van hoffelijk gedrag. We doen dit samen met partners als Visit Gooi & Vecht en Stichting Varen Doe Je Samen.</p>	<p>Bewustwording en voorlichting</p>	<p>Met hoffelijkheids-campagnes per seizoen 5.000 recreatievaarders bereikt.</p>
	<p>Druktemonitor</p> <p>Trekker: Provincie Utrecht</p>	<p>Op basis van een regionaal initiatief van de provincie Utrecht nemen we deel aan het opzetten van een nieuwe druktemonitor. Hierbij houden lokale experts bij wat de drukte van bezoek is op drie momenten van de dag. Hierdoor kunnen bezoekers van te voren beter besluiten om naar minder drukke plekken te gaan. Indien er nieuwe mogelijkheden beschikbaar komen, zullen we deze ook in ogenschouw nemen.</p>	<p>Bewustwording en voorlichting, spreiding in tijd en ruimte, meten is weten</p>	<p>Deelname van 10 lokale meetlocaties aan druktemonitor.</p>
	<p>Factsheets recreatie en toerisme</p> <p>Trekker: Gemeente</p>	<p>Om een vinger aan de pols te kunnen houden bij de ontwikkeling van recreatie en toerisme, brengen we op reguliere basis kengetallen samen (bv aantal banen, overnachtingen, aantal passanten op de Vecht etc). Indien mogelijk geven we hierbij ook inzicht in het kapitaal van ingezette vrijwilligersuren. We volgen de vorderingen die landelijk en regionaal worden verwacht en passen die toe om de ontwikkelingen te meten.</p>	<p>Vergroten van betrokkenheid, meten is weten</p>	<p>Lokale factsheet recreatie en toerisme elk jaar opgeleverd.</p>
	<p>Verkenning mogelijkheden vergunnings-instrumentarium</p> <p>Trekker: Gemeente</p>	<p>De gemeente heeft diverse regelgeving (zoals bv APV) die raakvlak hebben met het voorliggende beleid. In een verkenning bezien we in hoeverre ervaren overlast van drukte (bv geluid) mogelijk aanvullend kan worden tegengegaan in aanpassing van de bestaande algemene regels en vergunningen.</p>	<p>Toezicht en handhaving</p>	<p>Verkenning uitgevoerd.</p>

Financiën en tot slot

Financiën en tot slot

Financiën

Het bijgaande overzicht laat de middelen zien voor het beleidsplan. Het gaat hier om de middelen voor recreatie en toerisme, als onderdeel van het programma Economie, waarvan een gedeelte verplicht is voor structurele bijdragen zoals die aan het Plassenschap Loosdrecht en Recreatieschap Stichtse Groenlanden. De financiële verantwoording over het beleidsplan vindt plaats in de jaarlijkse planning-en-control-cyclus. Het huidige budget voor recreatie en toerisme is als volgt opgebouwd:

De dekking van het projectenbudget 'Bevordering toerisme' bestaat uit budget voor huidige (subsidie-)

projecten en budget van de meeropbrengst toeristenbelasting. Per 2020 is hiertoe de toeristenbelasting verhoogd van €1,30 naar €1,65 per overnachting. In de Programmabegroting 2020 is hiertoe voor 2021, 2022, 2023 en verder structureel een meerbudget van €53.692 op de begroting gereserveerd. We willen dit budget inzetten voor de beleidsthema's 'beleefbare kastelen en buitenplaatsen', 'beleefbare waterlinie', 'duurzame vrijetijds mobiliteit' en 'maatregelen ter verlichting van overlast'. Waar mogelijk zullen we in de uitvoering koppelen met andere budgetten van aanpalend beleid of gebiedsontwikkeling.

Budget voor recreatie en toerisme

Onderdeel begrotingspost	2021	2022	2023
Bijdragen recreatieschappen (Plassenschap Loosdrecht e.o. en Recreatieschap Stichtse Groenlanden)	€500.766	€500.766	€500.766
Bevordering toerisme, waarvan:	€116.394	€116.394	€116.394
- huidige projecten	€62.702	€62.702	€62.702
- meeropbrengst toeristenbelasting*	€53.692	€53.692	€53.692
Totaal	€617.160	€617.160	€617.160

**Van het budget meeropbrengst toeristenbelasting is in 2023 een budget van € 23.000 gereserveerd voor realisatie van Sperwerveld.*



Richtinggevende ruimtelijke noties

Bij het opstellen van het voorliggende beleidsplan zijn specifieke ruimtelijke noties uit de input en analyses opgesteld, die een uitwerking zijn van de leidende principes, waar sprake is van ruimtelijke consequenties en die aanvullend zijn op bestaand beleid. Deze noties dienen in de nieuwe gemeentebrede Omgevingsvisie (die in ontwikkeling is) nader te worden gezien in afstemming met andere belangen. Het gaat om de volgende richtinggevende noties:

- Bij gebiedsplannen worden de belangen van de waterlijn (Oude en Nieuwe Hollandse Waterlinie, Stelling van Amsterdam) in de integrale onderbouwingen meegewogen.
- Bij gebiedsplannen worden de belangen van duurzame vrijetijds mobiliteit (zoals elektrisch varen en fietsen) in de integrale onderbouwingen meegewogen.
- Bij gebiedsplannen worden de belangen van recreatieve wandelaars en fietsers in de integrale onderbouwingen meegewogen.
- In de Veenweidegebieden Oost en West kunnen de mogelijkheden voor recreatiefuncties (inclusief zakelijk gebruik) worden benut, zoals nevenactiviteiten voor landbouwbedrijven, voorzieningen voor kanoroutes of andere passende publieksvoorzieningen.
- In het deelgebied de Langzame Vecht kunnen recreatiefuncties (inclusief zakelijk gebruik) worden benut, die passen bij de aard en de schaal van het deelgebied.

- In het deelgebied de Snelle Vecht kunnen recreatiefuncties (inclusief zakelijk gebruik) worden benut, die passen bij de aard en de schaal van het deelgebied

Voor de beleefbare kastelen en buitenplaatsen is geen nadere ruimtelijke notie opgesteld, omdat deze belangen reeds goed worden gediend met onder meer de provinciale Leidraad '*Behoud door ontwikkeling op historische buitenplaatsen*', de landschapsonwikkelingsplannen, de cultuurhistorische waardenkaart van Stichtse Vecht en de geldende bestemmingsplannen met gepaste regelgeving. Voor het aantal vaste ligplaatsen en stopplaatsen van de passagiersvaart verwijzen we naar het nieuwe *Bestemmingsplan de Vecht*, dat in voorbereiding is. Voor horeca, hotel- en andere logiesontwikkelingen blijft het kader, zoals vastgelegd in de Horecavisie, leidend. Bij de verdere integrale ruimtelijke afwegingen zal ook worden ingezoomd op de bredere regionale ontwikkelingen zoals de samenwerking met de U16 en de provincie Utrecht (denk aan Ruimtelijk Economisch Programma, Recreatie om de Stad, Ringpark en Groen Groeit Mee).

Tot slot

Stichtse Vecht is meer dan de rivier de Vecht

In de huidige bestemmingsplannen is voor (agrarische) bedrijven ruimte voor recreatieve nevenactiviteiten opgenomen. In het buitengebied kunnen bewoners en bezoekers rust en ruimte vinden, die mogelijk in het hoogseizoen niet altijd meer in de gebieden rondom de

Vecht kan worden beleefd. Bovendien zijn de veenweidegebieden gebieden met een eigen karakteristieke sfeer, die we ook graag beleefbaar zien. We onderstrepen het belang van plattelandsbeleving en zien hier ruimte voor spreiding van de vraag, die de druk op de Vecht kan verlichten. Deelgebieden kunnen als zodanig aanvullend op elkaar functioneren. Stichtse Vecht is meer dan alleen de rivier de Vecht.

Focus op kleinschalig en aandacht voor meer bestedingen

De focus in het beleid ligt op kleinschalig en waardevol bezoek. Tegelijkertijd zorgen we er net de leidende principes ook voor dat ondanks de kleinschaligheid de economische waarde wordt versterkt. Door meer aandacht aan zakelijk bezoek en aan verblijfstoerisme te geven, dragen we bij aan extra bestedingen, want dit zijn categorieën die zorgen voor gemiddeld hogere bestedingen in vergelijking met het dagbezoek.

Toeristisch-recreatieve ondernemers en uitvoeringsorganisaties zijn in Stichtse Vecht niet goed georganiseerd. Ook de werkrelatie tussen de gemeente en de stakeholders kan worden verbeterd. Uit de sessies blijkt dat bewoners en ondernemers veel over elkaar en de gemeente praten en niet altijd constructief met elkaar.

Om hier de basis op orde te krijgen en te zorgen dat het ecosysteem gemeente-ondernemers-bewoners vanuit een positieve grondhouding wordt versterkt, wil de gemeente

het voortouw nemen en de organisatie van de uitvoering van projecten stroomlijnen. Hierbij geldt het uitgangspunt dat partners bereid dienen te zijn om samen te werken vanuit gedeelde belangen en hierin hun eigen belangen kunnen overstijgen. Verder is het van belang om resultaatgericht te werken vanuit een projectagenda, met afspraken over projecten, planning en middelen. Het voorliggende beleid kan hierin centraal staan. We willen deze samenwerking op themaniveau organiseren.

Ondernemers en branchepartners dienen adviserend bij de uitvoering betrokken te worden en deelverantwoordelijkheid kunnen dragen in de uitvoering van sommige projecten. Uit de interviews, de thema-avond en klankbordsessies blijkt dat de interesse van bewoners voor recreatie en toerisme groot is. Het verdient aanbeveling om de meedenkkraft van de dorpsraden of in andere vormen van bewonersparticipatie structureel te organiseren. Het betrekken van een representatieve afspiegeling van de bewoners vormt hierbij een aandachtspunt. Het instellen van een (digitaal) bewoners- en/of ondernemerspanel gekoppeld aan actuele projecten en thema's tijdens de uitvoering van het beleid kan zodoende effectief zijn. Hierbij is een aandachtspunt voor Stichtse Vecht dat de belangen van bewoners en bedrijven ten opzichte van elkaar goed in balans blijft.

Vinger aan de pols houden

Om een vinger aan de pols te houden over de ontwikkeling van recreatie en toerisme in Stichtse Vecht is het wenselijk een jaarlijkse factsheet te maken van de sector met de belangrijkste kengetallen, zoals het aantal banen, het aantal overnachtingen, aantal vaarbewegingen op De Vecht, het ingezette vrijwilligerskapitaal (indien beschikbaar), ontwikkeling van Airbnb enzovoorts. Zo kunnen we bijhouden of het herstel uit de coronacrisis ook daadwerkelijk in gang wordt gezet. De verwachting is dat vanuit de landelijke data-alliantie van NBTC Research en CBS en de regionale vorderingen vanuit de provincie en DMO's op termijn nieuwe methodes beschikbaar komen om beter de vraag en het gebruik te monitoren. De mogelijkheden voor een gemeente om hierop aan te haken, kunnen zo goed worden gevolgd.

Bijlagen



Bijlage 1 Samenvatting participatie

Bij het opstellen van het beleidsplan is een uitgebreid participatietraject doorlopen, met inbreng van uitvoeringspartners, ondernemers, mede-overheden en bewoners.

Als eerste stap zijn zo'n 25 gesprekken gevoerd met externe partners, vertegenwoordigers van bewoners en medewerkers van andere beleidsdomeinen binnen de gemeente (zoals bijvoorbeeld verkeer, water, vergunningen, erfgoed, duurzaamheid, natuur en ruimte). Het Kompas voor Kwaliteitstoerisme diende hiervoor als uitgangspunt. Hier is ook inzicht verkregen in de hinder die Stichtse Vechters ervaren. Deskresearch is verricht naar lopend beleid, relevante trends en ontwikkelingen en beschikbare onderzoeken en beleidsstukken

De Doornburgh-sessie (72 deelnemers) in februari 2020 vormde feitelijk de aftrap van het proces en droeg het karakter van een discussieavond. In samenwerking met Nederlands Debat Instituut en NBTC is aan de hand van principes discussie gevoerd en zijn reacties verzameld, onder andere ook in thematische deelsessies. De input is verwerkt.

In twee klankbordbijeenkomsten in maart en juni 2020 (10 deelnemers) zijn de beoogde hoofdlijnen van het beleid gedeeld en ter reactie gepresenteerd. De opmerkingen en reacties zijn meegewogen in de uitwerking.

We hebben tijdens een coronabestendige inspraakavond (27 deelnemers) in september 2020 een concept beleidsplan gepresenteerd en ter reactie vrijgegeven aan iedereen die een reactie wilde leveren. De avond diende eveneens als start van de schriftelijke reactieronde, die zes weken duurde. We hebben tijdens de avond en de reactieronde erna 113 reacties ontvangen van 32 organisaties/personen, gewogen en verwerkt. Diverse reacties zijn overgenomen en indien de punten niet zijn overgenomen is dit gebeurd op basis van een onderbouwde argumentatie.

De belangrijkste constatering uit de reactieronde zijn als volgt:

- In het algemeen is er breed draagvlak voor het beleidsplan.
- Het beleidsplan is volgens NBTC een van de eerste gemeentelijke nota's in Nederland die de aanpak voor waardevol toerisme, geadviseerd door de Raad voor de Leefomgeving en Infrastructuur (2019), integraal doorvertaalt in concreet beleid. Hiermee is er vroegtijdig aandacht voor de effecten van toerisme op de leefbaarheid.
- In de regio Utrecht is Stichtse Vecht volgens de provincie Utrecht de eerste gemeente die werk maakt van toerisme in balans; de meeste gemeenten in de regio zien toerisme vooralsnog als een economisch domein.
- Samenwerkingspartners als de provincie Utrecht (beleidsmedewerker), de recreatieloods Oostelijke Vechtplassen, gemeente Wijdemeren

(beleidsmedewerker), de Fietsboot, Visit Utrecht Region, Visit Gooi & Vechtstreek, Slot Zuylen en Buitenplaats Doornburgh hebben aangegeven het beleid te steunen.

- Diverse vertegenwoordigers van bewonersverenigingen geven aan op hoofdlijnen het voorgestelde beleid te steunen en zijn blij met het opnemen van maatregelen om drukte te verlichten. De bewoners hebben diverse suggesties voor aanvullingen en nadere acties.
- Diverse opmerkingen en reacties zijn gegeven over aangrenzende beleidsvelden en uitvoering, zoals over verkeerssituaties (last van wielrenners aan de rechteroever van de Vecht), landschap en vergunningen. Handhaving is relatief vaak genoemd als zijnde voor verbetering vatbaar.

Bijlage 2 Gebruikte bronnen

- Bureau Buiten, 'Utrecht Buiten. Groene recreatie voor gezond stedelijk leven', 2019
- BVR Adviseurs, 'Ontwikkelbeeld Groen en Landschap U16', 2019
- Clercq de, Steven en Juliëtte Jonker-Duynstee, 'De kracht van Stichtse Vecht. Landschap en cultuurhistorie', 2018
- Dessing, René, 'De Amsterdamse buitenplaatsen', 2017
- Dorpsraad Loenen aan de Vecht, 'De agenda van Loenen aan de Vecht 2019-2023', 2019
- Gemeente Stichtse Vecht, 'Bestemmingsplan de Vecht (voorontwerp)', 2019
- Gemeente Stichtse Vecht, 'Collegewerkprogramma 2018-2022', 2018
- Gemeente Stichtse Vecht, 'Goed geregeld, blijvend genieten. Ligplaatsenvisie (concept)', 2016
- Gemeente Stichtse Vecht, 'Horecavisie', 2019
- Gemeente Stichtse Vecht, 'Kaderstellend koersdocument Omgevingsvisie 1.0', 2019
- Gemeente Stichtse Vecht, 'Landschapsonwikkelingsplannen Maarsen en Loenen-Breukelen', 2010 en 2008
- Gemeente Stichtse Vecht, 'Beleid permanente bewoning recreatiebedrijven', 2014
- Gemeente Stichtse Vecht, 'Toekomstvisie Kievitsbuurten', 2018
- Gemeente Stichtse Vecht, 'Toekomstvisie Scheendijk', 2020
- Gemeente Stichtse Vecht, 'Uitvoeringsprogramma Kievitsbuurten 2020'
- Gemeente Stichtse Vecht, 'Water verbindt. Beleidsnota recreatie en toerisme', 2014
- Gemeenten Utrecht en Amersfoort en provincie Utrecht, 'Eeuwig jong. Naar een cultureel regioprofiel voor de stedelijke regio Utrecht', 2020
- I&O Research, 'Randstad Koopstromenonderzoek 2018', 2019
- Kerngroep recreatie en toerisme, 'Kompas voor Kwaliteitstoerisme', 2019
- NBTC, 'Perspectief bestemming Nederland 2030', 2018
- NBTC, 'Actieagenda Perspectief 2030', 2019
- NBTC, 'Werk maken van bewonersprofijt. Ideeën en concrete handvatten om (meer) draagvlak te creëren bij bewoners voor toeristisch beleid', 2020
- Omgevingsdienst Regio Utrecht, 'Archeologische (verwachtings-)waardenkaart en beleidskaart Gemeente Stichtse Vecht. Actualisatie archeologiebeleid', 2017
- Provincie Utrecht, 'Bezoek terreinen Utrechtse recreatiegebieden 2014-2015', 2016
- Provincie Utrecht, 'Bezoek terreinen Utrechtse recreatiegebieden 2019', 2020
- Provincie Utrecht, 'Cultuur- en erfgoedprogramma 2020-2023', 2020
- Provincie Utrecht, 'Nieuwe energie voor Utrecht. Coalitieakkoord 2019-2023', 2019
- Provincie Utrecht, 'Monitor toerisme en recreatie 2014', 2015
- Provincie Utrecht, 'Monitor toerisme en recreatie 2018', 2019
- Provincie Utrecht en Vereniging Deltametropool, 'Ring! Ring! Ring! Ring! Visie Ringpark', 2019
- Raad voor de Leefomgeving en Infrastructuur, 'Advies waardevol toerisme. Nederland verdient het', 2019
- Regio Gooi en Vechtstreek, 'Programma Cultuur, Economie, Recreatie en Toerisme 2020-2023'
- Utrecht Region, 'Regiomarketingplan 2020-2021', 2019
- Universiteit Utrecht, 'Monitor Airbnb Utrecht editie 5', 2020

Inhoud en proces Gemeente Stichtse Vecht in samenwerking met Ruis & Reuring

Ontwerp blik grafisch ontwerp

Fotografie Visit Gooi en Vecht, Stefanie Klaassen, Marin van Lokven, Willem Mes, Maarten Vervoorn, Merijn van der Vliet.

Dit beleidsplan is duurzaam vormgegeven.

Het is gemaakt om digitaal te lezen.

We raden je aan dit document niet te printen.

Gemeente Stichtse Vecht

Endelhovenlaan 1

3601 GR Maarssen

www.stichtsevecht.nl

