

04/2015

WOLU
mag.be

MENSUEL DE L'INFORMATION À WOLUWE-SAINT-PIERRE
GEMEENTELIJK INFOBLAD VAN SINT-PIETERS-WOLUWE



ÉCONOMIES D'ÉNERGIE - ENERGIEBESPARINGEN

DES RÉSULTATS *concrets* !
***Concrete* RESULTATEN !**



ETTERBEEK - INSTITUTIONS EUROPÉENNES



Ref: 1973794

Le Projet Ardea se compose de 69 logements neufs de type "passifs" comprenant, studio et appartement 1 à 3 chambres de 53 m² à 140 m², tous agrémentés de belles terrasses plein sud avec vue sur un futur parc. Parkings, caves et local vélos. Sa construction passive, sa localisation à proximité d'espaces verts, des transports et commerces vous séduira tant dans la recherche d'un nouveau toit que dans l'optique d'un investissement. . Finitions de qualités aux choix des acquéreurs. Plus de renseignements sur le site www.ardea.immo. Date de livraison : mai 2017.

BRUXELLES - QUARTIER EUROPÉEN



Ref: 1997553

A l'angle de la rue Belliard et de la rue Froissart s'érigera sous peu le projet METROPOLIS au design innovant et avec une alternance équilibrée d'unités résidentielles, commerciales et de bureaux. Les unités résidentielles comprennent 47 appartements allant du studio (37 m²) à l'appartement 3 chambres (125 m²), sans oublier les appartements penthouse et leurs magnifiques terrasses avec vue imprenable sur le parc Léopold et le parc du Cinquantenaire. Local à vélo. Parking en sous-sol. Livraison août 2017.

WOLUWE-SAINT-LAMBERT - QUARTIER PRISÉ



Ref: 1431385

La Résidence Mistral regroupe 54 appartements de 1 à 3 chambres d'une surface de 67 à 145 m² et se situe à proximité de toutes les commodités et espaces verts. Parkings et caves en sous-sol. Encore plus de renseignements sur notre site www.residencemistral.be. Fin des travaux : fin 2015. Appartement témoin disponible pour visites



Pour plus de renseignements : 02/772.80.20 ou info@sorimo.be

Bruxelles - Val des Seigneurs 9A - 1150 Bruxelles - T: 02 772 80 20 - F: 02 772 86 05

AU SOMMAIRE DE VOTRE MAGAZINE IN DIT NUMMER AVRIL APRIL 2015

LE BILLET DU BOURGMESTRE / WOORD VAN DE BURGEMEESTER	4-5
DOSSIER DU MOIS / DOSSIER VAN DE MAAND	6-11
BON À SAVOIR / GOED OM WETEN	12-26
NOUVEAUX COMMERÇANTS / NIEUWE HANDELAARS	27
ENVIRONNEMENT / MILIEU	29
AGENDA 21	30-31
WOLUSANPETRUSIENNE DU MOIS / WOLUWENAAR VAN DE MAAND	33
ANNIVERSAIRE / VERJAARDAG	34
WOLURAMA	35-38
ECHOS DU CONSEIL / ECHO'S UIT DE GEMEENTERAAD	39
AGENDA	40
W:Haill	41-43
CENTRES DE QUARTIER / WIJKCENTRA	44-45
KONTAKT	47
HISTOIRES ET TERROIR	48
CONCOURS / WEDSTRIJD	49
LES ECHEVINS / DE SCHEPENEN	51-65
CPAS	67
LES GROUPES POLITIQUES / POLITIEKE FRACTIES	69-77
NUMEROS UTILES / NUTTIGE TELEFOONNUMERS	78



Magazine d'information locale de Woluwe-Saint-Pierre édité à 22.000 exemplaires par l'asbl Wolugraphic, distribué gratuitement dans toutes les boîtes aux lettres de Woluwe-Saint-Pierre.

Informatief magazine van de gemeente Sint-Pieters-Woluwe, uitgegeven op 22.000 exemplaren door de vzw Wolugraphic en gratis verdeeld in alle brievenbussen van Sint-Pieters-Woluwe.

Wolumag respecte la charte rédactionnelle cosignée par tous les élus de la commune. Elle peut être consultée sur le site www.wolumag.info. Les articles signés n'engagent la responsabilité que de leurs auteurs.

Wolumag respecteert het redactioneel charter dat door alle verkozenen van de gemeente ondertekend werd. Het charter kan geraadpleegd worden op de website www.wolumag.info. De verantwoordelijkheid voor de ondertekende bijdragen berust bij de auteur(s).

Editeur responsable / *Verantwoordelijke uitgever* : Benoît Cerexhe
Administrateur-délégué / *Afgevaardigde bestuurder* : Serge de Patoul
Avenue Charles Thielemanslaan 93 – Bruxelles / Brussel
TVA/BTW Wolugraphic: 424 772 304

Publicité :
Advertenties

Worldwidecom - P. Molitor
GSM : 0475/306.439 - Fax 02/762.93.47
Email: pub@wolumag.info

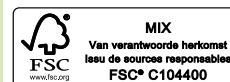
Rédaction / *redactie* : Gaëlle Daneels - 02/773.07.47
gdaneels@woluwe1150.irisnet.be

Ont contribué à ce numéro / *Hebben meegewerkt aan dit nummer* :
Anne Deltombe, Marc Dupont, Geneviève Lacroix et Bénédicte Pauly.

Composition & Mise en page :
Sandrine van Ysendyck - 10heuresdix@gmail.com
0474 59 60 56

Photos / *foto's* : Patrick Rahier
prahier@woluwe1150.irisnet.be - 0478 608 308

Ne paraît pas en janvier et en août.
Verschiijnt niet in januari en augustus.



Imprimé à l'encre végétale sur papier recyclé à 60%
Gedrukt met plantaardige inkt, op voor 60% gerecycleerd papier

FLIGHTS ABOVE OUR MUNICIPALITY: THE FIGHT CONTINUES

As from 3 April, the new routes that have been published in February by the federal government will apply. The neighbourhoods of Joli-Bois, Stockel and surroundings will again be heavily overflown. Together with the entire college, I will fight alongside our residents who will suffer from this unbearable nuisance.

To recap, the trial court of Brussels prohibited the use of the long left turn on the 31st of July. This turn is responsible for flights above the Center and Chant d'Oiseau neighbourhoods. I am of course delighted by the prospect of a significant reduction in nuisance for the residents of these neighbourhoods. I regret, however, that the federal government has decided to return to the situation prior to February 2014. An illegal situation, since it has been the subject of many court rulings against it and which further penalizes other inhabitants.

I am in regular contact with neighbouring municipalities of Evere, Schaerbeek and Woluwe-Saint-Lambert. Together, we will demand the application of all court decisions, not only that of 2014 but also the previous ones, including the 2005 judgment of the Court of Appeal, which condemns intensive flights above Brussels. It is high time to think about structural solutions to end the nightmare experienced by many inhabitants of Brussels. I for example think of the use of the famous "Ikea road" or the route above the north ring, as well as the suppression of night flights. Time is indeed pressing, since from next year, the Member States of the European Union will no longer be permitted to impose any operating restrictions on airports in their country.

Spring is back, and I would like to tell you more about the results of two major projects. April first marks the opening of the tennis season at Club Wolu Parc, sports facilities which are now accessible to all Sanpétrusiens! Eight gravel and one a synthetic court await. In addition, a new manager welcomes you in a completely refurbished clubhouse. All information for registration can be obtained by calling 02/773.07.88.

The redevelopment of the Dames Blanches playground is also moving apace as new games were installed last month. The playground will open specially during the Easter holidays, from 4 to 19 April, to allow children to have fun and discover the new installations. It will then be closed to the public during the implementation of the last works (particularly shaping the paths). The opening is scheduled at the latest for the beginning of summer holidays. The other 25 municipal playgrounds, which are the subject of regular repairs, welcome you all year.

I wish you a beautiful springtime in the many green spaces and quality infrastructure of our municipality.

Benoît Cerexhe
Mayor

VLUCHTEN OVER ONZE GEMEENTE: DE STRIJD GAAT DOOR

Op 3 april worden de nieuwe routes toegepast die de federale overheid in februari publiceerde. De wijken Mooi-Bos, Stokkel en omgeving worden dan weer druk overvlogen. Samen met het college zal ik strijden met de burgers die de dupe zijn van deze ondraaglijke overlast.

Nog even kort samengevat: de rechtbank van eerste aanleg van Brussel legde op 31 juli 2014 een verbod op het gebruik van de lange bocht naar links, die verantwoordelijk is voor de vluchten boven de Centrumwijk en de Mooi-Boswijk. Ik verheug me natuurlijk op het vooruitzicht van een significante vermindering van de overlast voor de bewoners van deze wijken. Ik betreurt het echter dat de federale regering besloten heeft om terug te keren naar de situatie van voor februari 2014. Een illegale situatie die het onderwerp is van vele gerechtelijke uitspraken en die verder een ander deel van onze inwoners benadeelt.

Ik ben regelmatig in contact met de buurgemeenten Evere, Schaerbeek en Sint-Lambrechts-Woluwe. Samen zullen we de toepassing vragen van alle rechterlijke beslissingen. Niet alleen die van 2014, maar ook de vorige, met inbegrip van het arrest van het Hof van Beroep in 2005, dat het intensief overvliegen van Brussel veroordeelt. Het is hoog tijd om na te denken over structurele oplossingen als einde voor de nachtmerrie die talrijke Brusselaars ervaren. Daarbij denk ik bijvoorbeeld aan het gebruik van de beroemde 'Ikearoute' of de route die boven de Ring-Noord vliegt, en aan het schrappen van de nachtvluchten. De tijd dringt inderdaad omdat de lidstaten van de Europese Unie vanaf volgend jaar geen exploitatiebeperkingen meer mogen opleggen aan de luchthavens in hun land.

In deze lentetijden vertel ik ook graag meer over het resultaat van twee grote projecten. Op 1 april begint het tennisseizoen in het Club Wolu Parc, waarvan de sportfaciliteiten nu toegankelijk zijn voor alle inwoners van onze gemeente! Acht gravel- en een kunstterrein wachten op u. Daarnaast verwelkomt een nieuwe exploitant u in een volledig gerenoveerd clubhuis. Voor meer informatie over de inschrijvingen: 02/773.07.88.

De vernieuwde aanleg van de speeltuin op de Witte Vrouwenlaan schiet ook goed. De vorige maanden werden nieuwe spelletjes geïnstalleerd. De speeltuin zal speciaal openen tijdens de paasvakantie, van 4 tot 19 april, zodat kinderen zich ten volle kunnen uitleven op de nieuwe installaties. Daarna sluit ze tijdens de uitvoering van de laatste werken (met name de aanleg van de wegen). De uiteindelijke opening is ten laatste voorzien voor het begin van de zomervakantie. De overige 25 speeltuinen van de gemeente, die regelmatig worden onderhouden, zijn heel het jaar open.

Ik wens u een mooie lente in de vele groene ruimtes en kwaliteitsvolle infrastructuur die onze gemeente telt.

Benoît Cerexhe
Burgemeester

SURVOL DE NOTRE COMMUNE : LE COMBAT CONTINUE

Dès le 3 avril, les nouvelles routes aériennes publiées par le gouvernement fédéral en février dernier seront d'application. Les quartiers de Joli-Bois, de Stockel et alentour seront à nouveau lourdement survolés. Avec l'ensemble du collège, je me battrai aux côtés des habitants qui subiront de plein fouet ces nuisances insupportables.



Pour rappel, le tribunal de première instance de Bruxelles a rendu le 31 juillet 2014 une décision de justice interdisant l'utilisation du virage à gauche long, responsable du survol des quartiers du Centre et du Chant d'Oiseau. Je me réjouis bien sûr de la perspective d'une nette diminution des nuisances pour les habitants de ces quartiers. Je regrette cependant que le gouvernement fédéral ait décidé de revenir à la situation antérieure à février 2014. Une situation elle aussi illégale puisqu'elle a fait l'objet de nombreuses décisions de justice à son encontre et qui pénalise en outre une autre partie de nos habitants.

Je suis en contact régulier avec les communes voisines d'Evere, Schaerbeek et Woluwe-Saint-Lambert. Ensemble, **nous allons demander l'application de l'ensemble des décisions de justice, celle de 2014 mais aussi les précédentes, et notamment l'arrêt rendu par la cour d'appel de 2005, qui condamne le survol intensif de l'Est de Bruxelles.** Il est plus que temps de penser à des solutions structurelles pour mettre fin au cauchemar que vivent de nombreux Bruxellois. Je pense par exemple à l'utilisation de la fameuse «route Ikea» ou de celle passant au-dessus du ring Nord, ainsi qu'à la suppression des vols de nuit. Le temps est en effet compté puisque dès l'année prochaine, les Etats membres de l'Union européenne ne pourront plus imposer de quelconques restrictions d'exploitation aux aéroports de leur pays.

En cette période de retour des beaux jours, j'ai aussi envie de vous parler de l'aboutissement de deux projets importants. **Le premier avril marque l'ouverture de la saison de tennis au Club Wolu Parc, dont les infrastructures sportives sont désormais accessibles à tous les Sanpétrusiens !** Huit terrains en terre battue et un terrain synthétique vous y attendent. En outre, un nouvel exploitant vous accueille dans un club house parfaitement réaménagé. Toutes les informations pour s'inscrire peuvent être obtenues en téléphonant au 02/773.07.88.

Le réaménagement de la plaine de jeux des Dames Blanches va également bon train puisque les nouveaux jeux ont été installés le mois dernier. La plaine de jeux sera spécialement ouverte durant les vacances de Pâques, du 4 au 19 avril, pour permettre aux enfants de se défouler et de découvrir les nouvelles installations. Elle sera ensuite fermée au public pendant la réalisation des derniers travaux (le façonnement des chemins notamment). L'ouverture définitive est prévue au plus tard pour le début des vacances d'été. Les 25 autres plaines de jeux de la commune, qui font l'objet de remises en état régulières, vous accueillent toute l'année.

Je vous souhaite un beau printemps dans les nombreux espaces verts et infrastructures de qualité que compte notre commune.

Benoît Cerexhe
Bourgmestre

SPREEKUUR

Elke maandag, behoudens uitzondering, vanaf 17u.
Gelieve op voorhand een afspraak te maken op het nummer
02 773 05 34 / via mail : benoit@cerexhe.be

A VOTRE ÉCOUTE

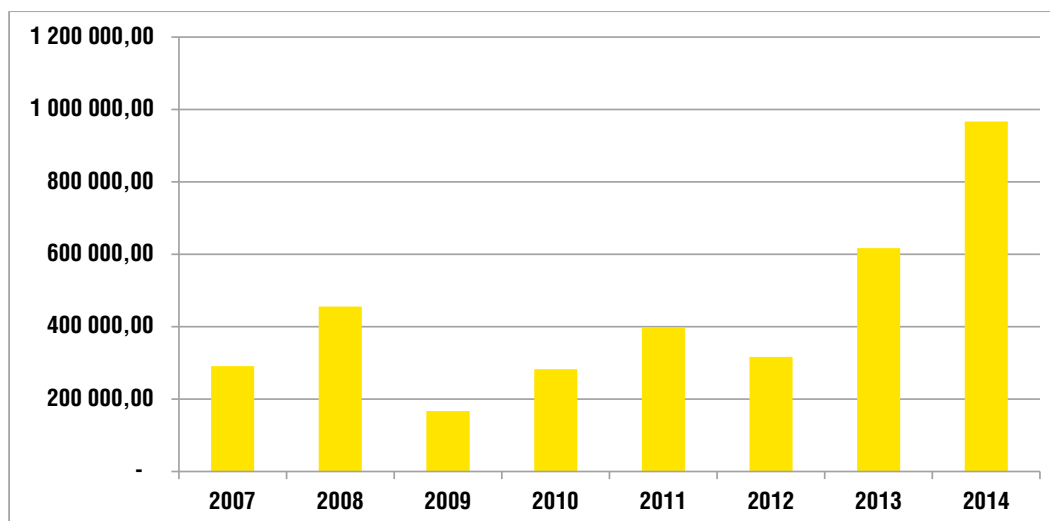
Permanence tous les lundis, sauf exception, à partir de 17h.
Merci de prendre rendez-vous au 02 773 05 34 ou via mail à
l'adresse : benoit@cerexhe.be

PLEIN GAZ

SUR L'ÉNERGIE

Dans le cadre de la gestion des 40 bâtiments communaux, notre commune s'est investie depuis une dizaine d'années dans une approche rationnelle de la performance énergétique des bâtiments. Ces deux dernières années ont fait l'objet d'une accélération des investissements.

EVOLUTION DES INVESTISSEMENTS ANNUELS EN €



QUELQUES CHIFFRES

1.600.000 € : le montant que la commune a dépensé en 2013 pour l'énergie (gaz, mazout, électricité) et l'eau. Soit 25% de l'ensemble des dépenses de fonctionnement du budget communal.



20% : Suite aux investissements de ces dernières années, la consommation en gaz de l'ensemble des bâtiments communaux a baissé de 20 % entre 2006 et 2014

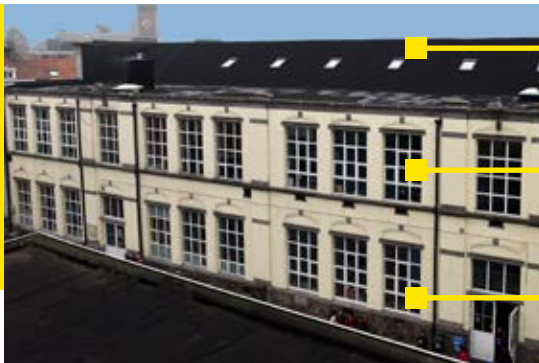
TRAVAUX MENES

Sur base de la réalisation d'audits énergétiques et de calculs des déperditions thermiques par des bureaux spécialisés, un plan d'investissement a pu être établi. Tant les investissements en matière d'isolation que les investissements techniques sont abordés, et se traduisent par des travaux comme :

- Isolation des toitures
- Isolation des planchers de grenier
- Remplacement des châssis par des châssis à haute performance énergétique
- Rénovation des chaufferies en installant des chaudières à condensation (HR TOP)
- Installation de régulation des installations de chauffage pouvant être pilotées depuis un ordinateur grâce à internet. L'objectif à terme étant de pouvoir programmer l'ensemble des installations de chauffage depuis un ordinateur (GTC – Gestion Technique Centralisée).

Le centre culturel, l'Hôtel communal, l'école du Centre ou encore l'école du Chant d'Oiseau ont fait l'objet de travaux d'amélioration des performances énergétiques ces deux dernières années.

ZOOM SUR... L'ECOLE DU CENTRE : UNE DIMINUTION DE 37% DES CONSOMMATIONS DE GAZ ENTRE 2006 ET 2014.



Isolation de la toiture en 2012 ✓

Remplacement des châssis en 2010 et 2011 ✓

Rénovation totale de la chaufferie avec régulation en 2014 ✓

La majorité des bâtiments communaux sont équipés de vannes thermostatiques et un service de l'administration est spécialement dédié à la gestion de la performance énergétique des bâtiments (entretien et maintenance des installations, étude des nouvelles installations, organisation des travaux, suivi et monitoring des consommations).

L'ensemble des démarches s'inscrit en partenariat avec l'Agenda 21, le programme PLAGE régional, SIBELGA et l'ECOTEAM qui regroupe une série de fonctionnaires issus de différents services qui étudient les différentes actions à mettre en œuvre.



Le service "énergie et techniques spéciales" au complet

RÉSIDENCE ROI BAUDOIN

Au niveau de la Résidence Roi Baudouin, dont la gestion est assurée par les services du CPAS, on peut citer le passage à l'éclairage LED (beaucoup moins énergivore) pour l'ensemble du bâtiment, la sensibilisation du personnel, des résidents et de leur famille aux économies d'énergie (vannes thermostatiques fermées quand la fenêtre est ouverte, éteindre avant de quitter un local, etc.) et de nombreux réglages opérés au niveau de tous les châssis pour diminuer les infiltrations d'air froid.

Nous allons également mettre en service une unité de cogénération (le principe étant de produire de l'électricité pour sa propre consommation et récupérer la chaleur pour chauffer l'eau); ce système permettra rapidement des gains financiers et écologiques (diminution de la production de CO2).

Dans le cadre du nouveau bâtiment passif des Cantous, en plus du triple vitrage et d'une importante isolation de l'enveloppe extérieure (16 cm), on est également passé à un éclairage LED, au placement de nombreux détecteurs de présence et/ou de mouvement et au placement de 42 panneaux solaires photovoltaïques. Le système de ventilation est équipé d'un récupérateur de chaleur.

«ET MAINTENANT ?»

- Un Plan local Energie-Climat fin décembre 2015.
- Des panneaux solaires photovoltaïques pour nos bâtiments publics (Centre Sportif, magasin communal et écoles).
- La poursuite des investissements dans les bâtiments communaux (isolation, chaudières, etc.).

DES CONSEILS POUR CONSOMMER MOINS...

ET DES OUTILS POUR PAYER MOINS



VOUS HABITEZ WOLUWE-SAINT-PIERRE, COMME LOCATAIRE OU PROPRIÉTAIRE ?

La maison de l'Énergie Huis (MEH) Montgomery vous propose un service gratuit de spécialistes, disponibles pour vous aider à diminuer vos consommations énergétiques : visite personnalisée à domicile et recommandations adaptées à votre situation, petites interventions, conseils professionnels en matière de construction et rénovation, questions relatives aux primes, etc.

**Contact : Avenue de Woluwe-Saint-Lambert 35 à 1200 Woluwe-Saint-Lambert - 02/563.40.06
montgomery@maisonenergiehuis.irisnet.be
www.maisonenergiehuis.be**

VOUS ÊTES INDÉPENDANT OU COMMERÇANT ?

La cellule énergie bruxelloise de l'UCM propose un accompagnement gratuit à toutes les PME et TPE de la Région bruxelloise qui souhaitent mettre en place des mesures d'économie d'énergie.

Eclairage et commerce : Bénéficiez d'un check-up gratuit et personnalisé ! Outre un rapport détaillé, l'UCM vous présentera les aides humaines et financières existantes à Bruxelles (primes, subsides, experts et autres).

Pré-check énergie : Les conseillers énergie passeront en revue une série de points (l'isolation, la ventilation, les systèmes de chauffage et de refroidissement, ...) et analyseront ce qui peut être amélioré pour réduire vos consommations... et vos factures !



**Contact et Helpdesk - Victoria Whitelaw
02/743.83.93 - victoria.whitelaw@ucm.be**

VOUS N'ARRIVEZ PLUS À PAYER CERTAINES FACTURES, LES MENSUALITÉS DES PRÊTS, LES CONTRIBUTIONS OU ASSURANCES ?

Le service de médiation de dettes du CPAS aide toute personne de Woluwe-Saint-Pierre et est entièrement gratuit ! Avec vous, nous ferons l'inventaire des dettes, établirons un budget mensuel, proposerons à vos créanciers un plan de paiement et des arrangements à l'amiable.

**Contact - M. Quentin Pissart - 02/773.59.53.
mediationdettes.cpas@woluwe1150.irisnet.be**



PRÊT VERT ET PRIMES ÉNERGIE !

Les Primes Énergie de Bruxelles Environnement couvrent de très nombreux domaines de la construction durable tels que les audits énergétiques, l'isolation des murs ou l'installation des panneaux solaires.

Bruxelles Environnement propose également un Prêt Vert pour les ménages disposant de revenus moindres, un prêt à taux zéro.

**Plus d'infos - Bruxelles Environnement
www.environnement.brussels - 02/775.75.75.**



TROUVEZ LE FOURNISSEUR LE PLUS VERT ET LE PLUS COMPÉTITIF !



Plusieurs outils gratuits et impartiaux permettent de comparer facilement tous les fournisseurs d'énergies et leurs tarifs.

Infor GazElec, organisme public, vous offre la possibilité de comparer les fournisseurs pour vous.

Contact : www.inforgazelec.be ou 02/209.21.90.

Le comparateur de fournisseurs d'énergies de Greenpeace.
Contact : greenpeace.comparateur-energie.be ou 04/242.47.82.

BRUSIM - Ce simulateur vous permet de comparer l'ensemble des offres proposées par les fournisseurs d'électricité et de gaz en Région de Bruxelles-Capitale. **Contact : www.brusim.be**

100 CONSEILS POUR ALLER PLUS LOIN...

«100 conseils pour économiser l'énergie» : un résumé clair et utile pour connaître ces petits gestes qui ont un grand impact. On y apprend par exemple comment entretenir son chauffage, où placer son frigo ou comment lire les étiquettes des appareils électroménagers en magasin. Cette brochure est disponible en téléchargement sur le site internet de Bruxelles Environnement.

**Contact - 02/775.75.75
www.environnement.brussels**

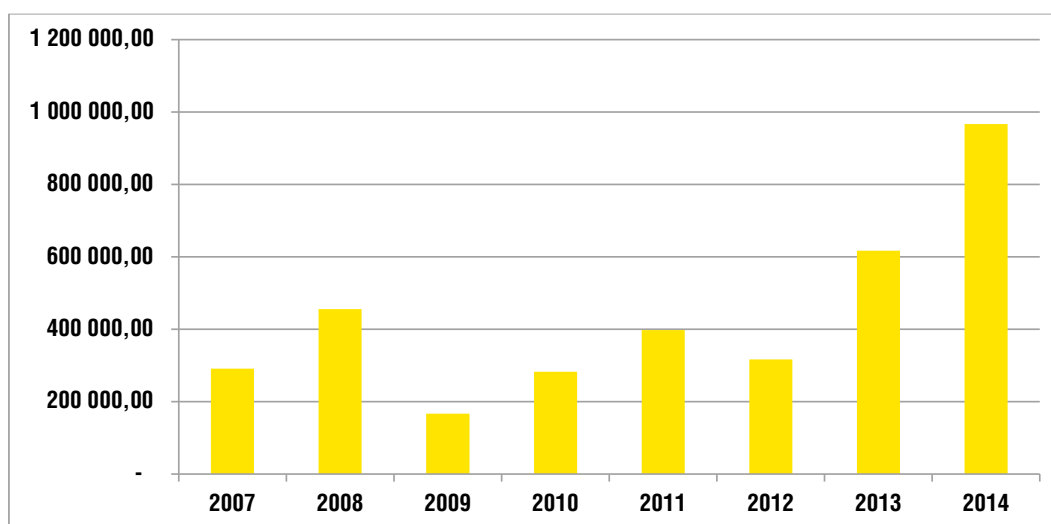


VOLLE GAS

VOORUIT MET ENERGIE

In het kader van het beheer van haar 40 gemeentelijke gebouwen investeert onze gemeente al een tiental jaar in een rationele aanpak van de energieprestatie van gebouwen. De laatste twee jaar zijn deze investeringen toegenomen.

JAARLIJKSE EVOLUTIE VAN DE INVESTERINGEN €



ENKELE CIJFERS

€ 1.600.000 : het bedrag dat de gemeente in 2013 voor energie (gas, mazout, elektriciteit) en water uitgaf. Dat vertegenwoordigt 25% van alle werkingskosten van het gemeentelijke budget.



20% : In navolging van de investeringen van de laatste jaren is het energieverbruik tussen 2006 en 2014 in alle gemeentelijke gebouwen verminderd met 20%.

DOORGEVOERDE MAATREGELEN

Op basis van de energie-audits en de berekening van het warmteverlies door gespecialiseerde kantoren werd een investeringsplan opgesteld. Zowel investeringen in isolatie als technische investeringen worden besproken, en resulteerden in de volgende maatregelen:

- Dakisolatie
- Zoldervloerisolatie
- Vervanging van traditionele ramen door ramen met een hoge energieprestatie
- Vervanging van de verwarming door condensatieketels (HR TOP)
- Regeling van de verwarmingsinstallatie die kan worden bediend via een computer met internet. Het uiteindelijke doel is om alle verwarmingssystemen vanaf een computer te kunnen programmeren (Gecentraliseerd Technisch Beheer - GTB).

De afgelopen twee jaar werden (energie)verbeteringswerken uitgevoerd in het cultureel centrum, het gemeentehuis, de Centrumschool en de school van Vogelzang.

FOCUS OP ... DE CENTRUMSCHOOL: EEN DALING VAN 37% VAN HET GASVERBRUIK TUSSEN 2006 EN 2014



Dakisolatie in 2012 ✓

Vervanging van de ramen in 2010 en 2011 ✓

Totale renovatie van de stookruimte met regeling in 2014 ✓

De meerderheid van de gemeentelijke gebouwen zijn voorzien van thermostatische kranen en een dienst binnen de administratie legt zich specifiek toe op het beheer van de energieprestatie van de gebouwen (reparatie en onderhoud van installaties, onderzoek van de nieuwe installaties, organisatie van de werken, opvolging en controle van het verbruik).

Dit hele proces past in de samenwerking met Agenda 21, het regionale PLAGE-programma, SIBELGA en het ECOTEAM waarin een aantal ambtenaren uit verschillende afdelingen samenwerken om de verschillende acties van de studie uit te voeren.



De volledige dienst "Energie en speciale technieken"

RESIDENTIE KONING BOUDEWIJN

In de Residentie Koning Boudewijn, beheerd door het OCMW, omvatten de energiemaatregelen onder meer de overgang naar LED-verlichting (veel minder energieverblindend) voor het hele gebouw, de bewustmaking van het personeel, de bewoners en hun families om energie te besparen (sluiten van thermostatische kranen wanneer het raam open is, lichten uitschakelen voor ze een kamer verlaten, enz.), en talrijke aanpassingen aan de ramen om de tocht en koude te verminderen.

We voorzien ook een WKK-eenheid (warmte-krachtkoppeling: het principe bestaat erin elektriciteit te produceren voor eigen consumptie en de warmte terug te winnen om het water te verwarmen). Dit systeem biedt snelle financiële en ecologische voordelen (vermindering van de CO₂-productie).

In het kader van de nieuwbouw van de Cantous werd bovenop de driefoudige beglazing en de hoge isolatie van de buitenbekleding (16 cm) ook gekozen voor LED-verlichting, de plaatsing van talrijke aanwezigheids-/bewegingsdetectoren en de plaatsing van 42 fotovoltaïsche zonnepanelen. Het ventilatiesysteem is uitgerust met een warmtewisselaar.

«WAT NU?»

- Een lokaal Energieplan eind december 2015.
- Fotovoltaïsche zonnepanelen voor onze openbare gebouwen (Sportcentrum, gemeentemagazijn, scholen,...)
- Blijvende investeringen in d gemeentelijke gebouwen (isolatie, verwarmingsketels, enz.).

TIPS OM MINDER TE VERBRUIKEN...

EN HULPMIDDELEN OM MINDER TE BETALEN!



U WOONT ALS HUURDER OF EIGENAAR IN SINT-PIETERS-WOLUWE ?

La maison de l'Energie Huis (MEH) Montgomery stelt een gratis dienst van specialisten voor die voor u klaar staan om u te helpen uw energieverbruik te verminderen; persoonlijk bezoek thuis en aanbevelingen op maat, kleine interventies, professionele raad met betrekking tot bouw en renovaties, vragen rond premies, enz.

Contact - Sint-Lambrechts-Woluwelaan 35 in 1200 Sint-Lambrechts-Woluwe - 02/563.40.06
montgomery@maisonenergiehuis.irisnet.be
www.maisonenergiehuis.be

U BENT ZELFSTANDIGE OF HANDELAAR (KMO OF ERG KLEINE ONDERNEMING)?

De Brusselse cel van de UCM (Union des Classes Moyennes) stelt elke KMO en kleinere ondernemingen uit het Brussels Gewest die energiebesparende maatregelen wil treffen een gratis begeleiding voor.

Verlichting en handelszaak: Geniet van een gratis en gepersonaliseerde check-up! Behalve een gedetailleerd rapport maakt de UCM een overzicht van de bestaande menselijke en financiële hulp in Brussel (premies, subsidies, experten en andere).

Energietoets: De energieconsultanten toetsen enkele punten (isolatie, verluchting, verwarming en afkoeling, ...) en analyseren wat er beter kan om uw verbruik... en uw facturen te verminderen!



Contact en Helpdesk - Victoria Whitelaw
 02/743.83.93 - victoria.whitelaw@ucm.be

U KUNT BEPAALDE FACTUREN, MAANDELIJKSE AFBETALINGEN, BIJDRAGEN OF VERZEKERINGEN NIET LANGER BETALEN?

De dienst schuldbemiddeling van het OCMW helpt gratis elke persoon van Sint-Pieters-Woluwe! Wij stellen samen met u een inventaris op van de schulden, een maandelijks budget, we stellen uw schuldeisers een afbetalingsplan en een minnelijke schikking voor.

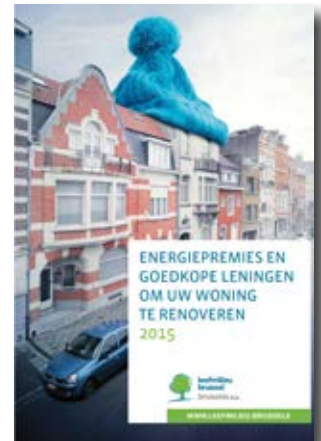
Contact - Quentin Pissart - 02/773.59.53.
schuldbemiddeling.ocmw@woluwe1150.irisnet.be



GROENE LENINGEN EN ENERGIEPREMIES!

De Energiepremies van Leefmilieu Brussel dekken talrijke domeinen van de duurzame bouw, zoals de energie-audits, muurisolatie of de installatie van zonnepanelen. Leefmilieu Brussel stelt ook een Groene Lening voor, tegen een nulinterest, voor gezinnen met een lager inkomen.

Meer informatie
Leefmilieu Brussel
www.leefmilieu.brussels - 02/775.75.75.



DE MEEST GROENE EN VOORDELIGE LEVERANCIER VINDEN!



Meerdere gratis instrumenten maken het mogelijk om gemakkelijk alle energieleveranciers en hun tarieven te vergelijken.

Infor GazElec is een publieke instelling die u de mogelijkheid biedt voor u de leveranciers te vergelijken.

Contact: www.inforgazelec.be of 02/209.21.90.

Het instrument van Greenpeace waarop u de energieleveranciers kunt vergelijken.

Contact: greenpeace.comparateur-energie.be of 04/242.47.82.

Brusim: Met deze simulator kunt u het geheel van de aanbiedingen van de leveranciers van het Brussels Hoofdstedelijk Gewest vergelijken. **Contact : www.brusim.be**

100 TIPS OM NOG VERDER TE GAAN...

'100 tips om energie te besparen': een duidelijke en handige samenvatting van kleine ingrepen met grote gevolgen. Zo leert u hoe u uw verwarming onderhoudt, waar u uw koelkast het best plaatst of hoe u de etiketten van elektrische apparaten in de winkel het best begrijpt.

Deze brochure kunt u ook downloaden op de website van Brussel Leefmilieu.

Contact - 02/775.75.75
www.leefmilieu.brussels



WELKE MOBILITEIT VOOR SINT-PIETERS-WOLUWE?

Uw mening telt!

De mobiliteit verbeteren, letten op het verdelen van de verschillende verplaatsingswijzen en van de openbare ruimte, dit zijn de doelstellingen van de meerderheid die ze wil ontwikkelen in het Gemeentelijk Mobiliteitsplan waarvan de uitwerking werd toevertrouwd aan het studie bureau BRAT bvba.

WAT IS EEN GEMEENTELIJK MOBILITEITSPLAN?

Dit plan is een middel om binnen de gemeente de voorwaarden te creëren voor een duurzame mobiliteit en om de toekomstige acties van de gemeente en van het gewest te plannen.

DE GEMEENTE WIL HET VERBETEREN VAN:

de mobiliteit door het vervoer van goederen en personen op een coherente manier te organiseren.

de toegankelijkheid (inclusief het parkeren) van de verschillende wijken van de gemeente.

de veiligheid door het aantal ongelukken en de ernst ervan te beperken en dit door bijzondere aandacht te besteden aan de veiligheid van de zwakste weggebruikers.

de gezelligheid van de openbare ruimte, door de wijken rustiger en aangenamer te maken, vooral daar waar deze kwaliteiten gewenst zijn (woonwijken, schoolomgevingen...).

Het is evident dat de observatie, de tellingen en de analyse van de omgeving vertrekpunten zijn voor de uitwerking van het plan, maar de ervaring van de bevolking is een belangrijke en noodzakelijke inbreng. Daarom vragen we uw medewerking door de antwoordstrook in bijlage in te vullen en ons terug te sturen.

De vragenlijst mag ons ten laatste op 30/04/2015 bezorgd worden:

per brief: BRAT bvba, Dautzenbergstraat, n°43, 1050 Elsene (met de vermelding « Onderzoek GMP »);

per Fax : 02/640.47.23;

per E-mail : info@bratprojects.be

Online: via de link op de onthaalpagina van onze gemeentelijke site: www.woluwe1150.be

BIENTÔT UN PLAN COMMUNAL DE MOBILITÉ :

Votre avis nous intéresse !

Améliorer la mobilité, veiller au partage des différents modes de transport, et de l'espace public, voilà des objectifs de la majorité, qu'elle entend développer dans le futur Plan communal de Mobilité dont l'élaboration vient d'être confiée au bureau d'études s.p.r.l. BRAT.

QU'EST-CE QUE C'EST ?

Ce plan vise à créer les conditions d'une mobilité durable sur le territoire communal et à programmer les interventions futures de la commune et de la Région.

LES OBJECTIFS SONT D'AMÉLIORER :

La mobilité en réorganisant de manière cohérente les déplacements des personnes et des marchandises.

L'accessibilité (y compris le stationnement) aux différents lieux de vie et d'activité de la commune.

La sécurité en atténuant les risques d'accidents et la gravité de ceux-ci et en veillant particulièrement à la sécurité des personnes les plus exposées.

La convivialité des espaces publics en offrant des quartiers plus calmes et plus agréables là où de telles qualités sont recherchées (quartiers résidentiels, abords des écoles...).

S'il est évident que l'élaboration du plan partira de l'observation, du comptage et de l'analyse de terrain, il est indispensable de bénéficier de l'expérience de la population. Par l'intermédiaire du questionnaire ci-joint, nous vous invitons à nous faire part de vos observations et vos suggestions en la matière.

Le questionnaire est à déposer ou retourner au plus tard le 30/04/2015 :

Par courrier : s.p.r.l. BRAT, rue Dautzenberg 43, 1050 Bruxelles (avec la mention « Enquête PCM WSP »);

Par Fax : au : 02/640.47.23;

Par E-mail : info@bratprojects.be

En ligne : via le lien sur la page d'accueil de notre site communal : www.woluwe1150.be

D. LA SÉCURITÉ DES DÉPLACEMENTS

Y a-t-il des lieux à Woluwe-Saint-Pierre que vous trouvez particulièrement **dangereux en termes de sécurité routière et pour quel mode de déplacement** (piétons, personnes à mobilité réduite, cyclistes, deux-roues motorisés, automobilistes, ...) ?

.....

.....

.....

.....

.....

.....

.....

.....

.....

E. TRANSPORTS EN COMMUN

Etes-vous satisfait de l'offre et de la qualité des transports en commun sur le territoire de la commune (fréquence, confort, sécurité, coût ...) ? Avez-vous des suggestions à faire à ce sujet ?

.....

.....

.....

.....

.....

.....

.....

.....

.....

F. MODES DE DÉPLACEMENTS ALTERNATIFS (VOITURES ET VÉLOS PARTAGÉS, COLLECTO, NOCTIS, ...)

Utilisez-vous ce type de mode ? L'offre de ce type de mode sur le territoire de la commune vous semble-t-elle suffisante ? Avez-vous des suggestions à faire à ce sujet ?

.....

.....

.....

.....

.....

.....

.....

.....

.....

Merci de votre collaboration !

N.B. : prière de retourner ce coupon à la **s.p.r.l. BRAT, rue Dautzenberg 43, 1050 Bruxelles** (avec la mention «Enquête PCM WSP») et ce au plus tard le 30/04/2015. Il peut également être **faxé au 02/640.47.23** ou complété en ligne via le lien sur la page d'accueil de notre site communal : **www.woluwe1150.be**

D. DE VEILIGHEID TIJDENS DE VERPLAATSINGEN

Zijn er in Sint-Pieters-Woluwe plaatsen die u bijzonder **gevaarlijk** vindt wat betreft de **verkeersveiligheid**, en **voor welke weggebruikers** (voetgangers, personen met beperkte mobiliteit, fietsers, openbaar vervoer, motorfietsers, autobestuurders, ...) ?

.....

.....

.....

.....

.....

.....

.....

.....

.....

.....

E. OPENBAAR VERVOER

Bent u tevreden met het aanbod en de kwaliteit van het openbaar vervoer op het grondgebied van Sint-Pieters-Woluwe (frequentie, comfort, veiligheid, prijs ...) ? Heeft u suggesties hierover ?

.....

.....

.....

.....

.....

.....

.....

.....

.....

.....

F. ALTERNATIEVE VERPLAATSINGSWIJZEN (GEDEELDE AUTO'S OF FIETSEN, COLLECTO, NOCTIS, ...)

Gebruikt u dit soort verplaatsingswijzen ? Is er, volgens u, genoeg aanbod van deze alternatieve verplaatsingswijzen op het grondgebied van de gemeente ? Hebt u daarvoor suggesties ?

.....

.....

.....

.....

.....

.....

.....

.....

.....

.....

Met dank voor uw medewerking !

N.B. : gelieve deze antwoordfiche ten laatste op 30/04/2015 te sturen naar **BRAT bvba, Dautzenbergstraat, n°43, 1050 Elsene**, met de vermelding « Onderzoek GMP », of te faxen naar **02/640.47.23**. U kan dit ook invullen op de website van de gemeente : **www.woluwe1150.be**

Cette
Opération
Propreté n'est
pas une campagne
d'enlèvement des
encombrants.

Deze campagne
betreft geen
huisvuilophaling.

OPÉRATION PROPRETÉ PRINTEMPS 2015

Le service des Travaux publics organise, en collaboration avec l'agence régionale pour la propreté, la troisième grande campagne de nettoyage et de mise en ordre de l'espace public du 13 au 24 avril.

Dans une première phase, les jardiniers communaux procéderont à une mise en ordre des plantations et à la tonte des pelouses. Dans une seconde phase, les équipes de nettoyage public procéderont, quartier par quartier, à un **nettoyage approfondi** avec **curage intensif** des avaloirs, **balayage des trottoirs**, des filets d'eau et des chaussées.

Afin que l'Opération Propreté soit une réussite, les citoyens devront respecter les dispositions suivantes:

- Durant la première quinzaine de ce mois, des avis seront déposés dans les boîtes aux lettres des immeubles où les haies ne sont pas taillées ou dépassent sur les trottoirs. Nous invitons ceux qui sont dans le cas à procéder à la taille avant le 15 avril.
- Le jour du grand nettoyage, nous vous invitons à parquer votre véhicule dans votre garage ou allée. En cas d'impossibilité, veuillez à ce que les roues ne soient pas sur les avaloirs.

Le service des Travaux profitera de cette campagne pour faire réparer la signalisation routière, les plaques de rue et le mobilier urbain. Les habitants sont invités à signaler toute détérioration des équipements (travaux@woluwe1150.irisnet.be ou 02/773.06.58 – M. Swalus).

La brigade anti-tags interviendra également sur la voie publique (pas sur les immeubles privés) pour nettoyer les salissures. Pour cette campagne, la commune a été divisée en 10 secteurs. Voir pages 18-19 pour les dates d'intervention dans votre quartier.

LENTESCHOONMAAK CAMPAGNE 2015

De dienst Openbare werken organiseert in samenwerking met het Gewestelijk Agentschap voor Netheid een derde lenteschoonmaak om de openbare ruimte weer kraaknet te krijgen van 13 tot 24/04.

In een eerste fase richt de groendienst zich op het lente-onderhoud van de plantsoenen en een eerste maaibeurt voor de grasperken. In een tweede fase worden alle teams van de reinigingsdienst opnieuw ingezet om wijk per wijk te beginnen aan een grondige schoonmaak. Op het programma staan het **intensief reinigen** van de straatkolken en het **vegen van de voetpaden**, straatgoten en straten.

Om het succes van Operatie Netheid te verzekeren, vragen we aan alle inwoners om enkele eenvoudige richtlijnen te respecteren :

- Tijdens de eerste helft van april krijgen wordt een flyer in de bus van die woningen en gebouwen gestoken waar de hagen nog niet gesnoeid zijn of over het voetpad zijn gegroeid. Er wordt gevraagd om ervoor te zorgen dat deze hagen gesnoeid zijn vóór 15 april.
- Op de dag van de lenteschoonmaak zelf worden de inwoners gevraagd hun auto in hun garage of inrit te parkeren. Indien dit niet mogelijk is zorg er dan voor dat de wielen niet op de straatkolken staan.

De dienst Openbare werken maakt van de gelegenheid gebruik om de wegmarkeringen, verkeersborden en het straatmeubilair te herstellen. Aan de inwoners wordt gevraagd om schade aan borden en straatmeubilair en vervaagde wegmarkeringen te melden (werken@woluwe1150.irisnet.be of 02/773.06.58 – Mr. Swalus).

De anti-graffiti brigade zal optreden op de openbare weg (niet op de private woningen) om de bevullingen te verwijderen. Voor het goede verloop van de campagne wordt de gemeente opgedeeld in 10 sectoren. Specifieke datum voor elke sector : pagina 18-19.

OPÉRATION PROPRETÉ PRINTEMPS LENTESCHOONMAAK CAMPAGNE 2015

Mardi 21/04
Quartier du Centre

Dinsdag 21/04
Centrumwijk

Vend
Quartie

Mercredi 22/04
Quartier Saint-Michel

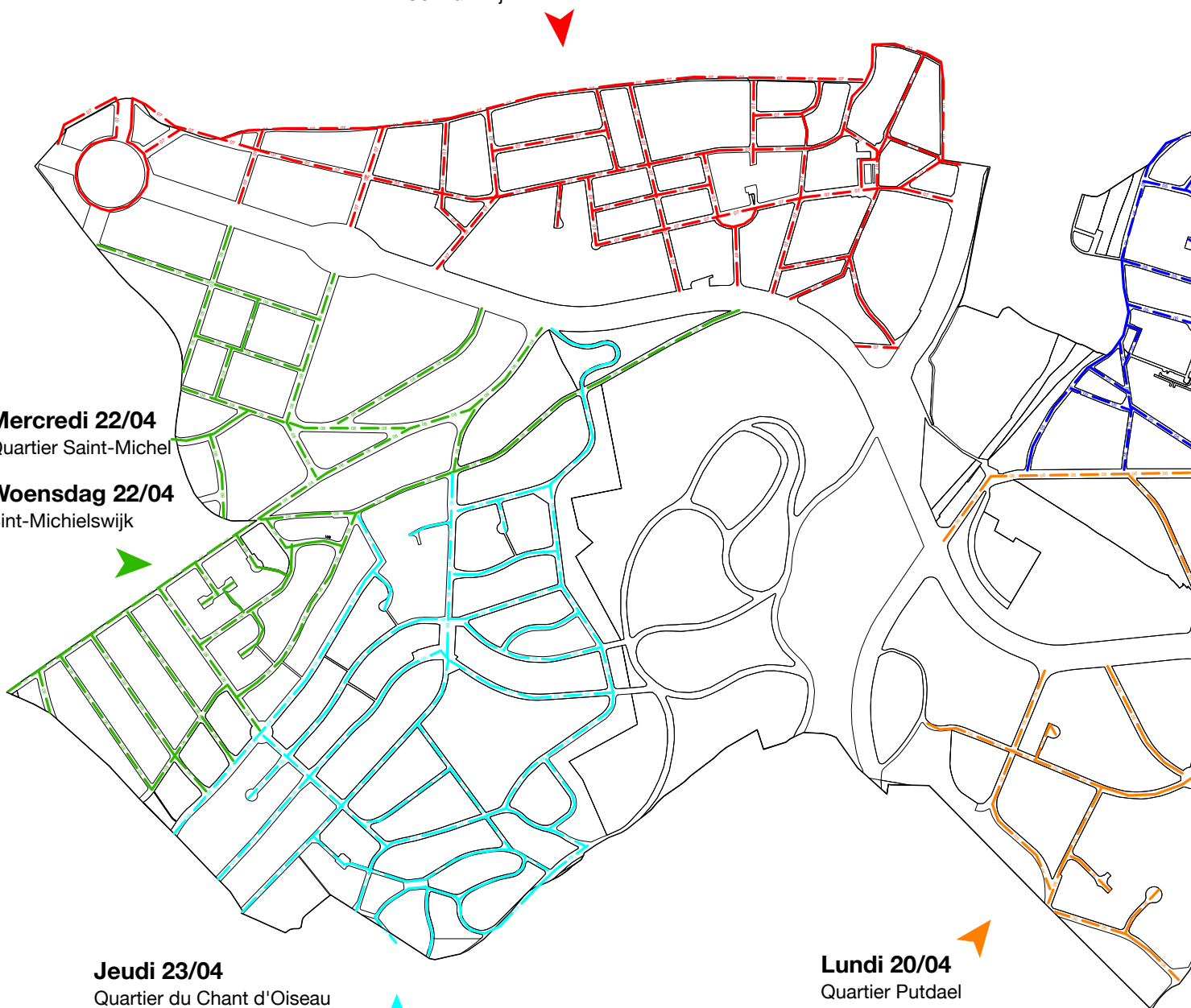
Woensdag 22/04
Sint-Michielswijk

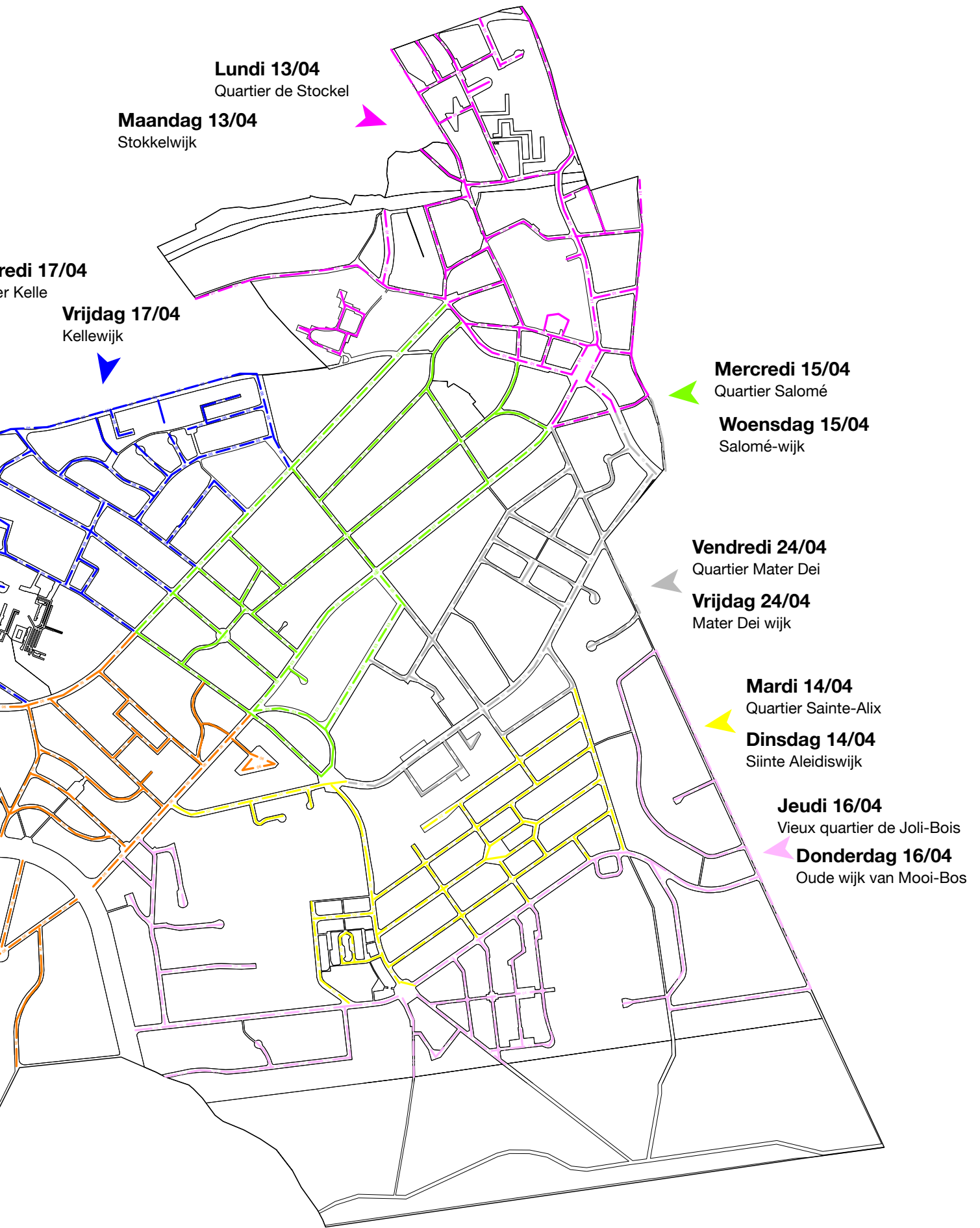
Jeudi 23/04
Quartier du Chant d'Oiseau

Donderdag 23/04
Vogelzangwijk

Lundi 20/04
Quartier Putdael

Maandag 20/04
Putdaalwijk





RENCONTRE CITOYENNE DU QUARTIER DU CENTRE

La cinquième rencontre citoyenne aura lieu le mercredi 22 avril de 20h à 22h dans la salle Forum du Whalll (93 avenue Charles Thielemans). Les habitants du quartier Centre-Montgomery sont invités à poser leurs questions par mail (rencontrescitoyennes@woluwe1150.irisnet.be) au moins 48h avant l'événement.

Pour rappel, six rencontres citoyennes sont prévues dans les quartiers de la commune de février à mai 2015. Elles sont l'occasion pour les habitants de rencontrer les membres du collège, de leur poser des questions et d'émettre des suggestions sur des sujets d'intérêt communal.

BURGERBIJEENKOMSTEN IN DE CENTRUMWIJK

De vijfde burgerbijeenkomst zal plaatsvinden op woensdag 22 april van 20u tot 22u in Whalll (Charles Thielemanslaan 93). De inwoners van de wijk Centrum-Montgomery worden verzocht hun vragen per e-mail door te sturen, (ontmoetingmetdeburgers@woluwe1150.irisnet.be) en dit ten minste 48u voor de bijeenkomst.

Ter herinnering: van februari tot mei 2015 zijn er zes burgerbijeenkomsten voorzien in de verschillende wijken van de gemeente. Dit biedt de inwoners de gelegenheid de leden van het college te ontmoeten, hen vragen te stellen en suggesties te doen rond gemeentelijke zaken.

LE COUP DE POUCE DÉJÀ DEPUIS 11 ANS À VOTRE SERVICE !



Le Coup de Pouce, Sprl d'économie sociale créée par le CPAS et la commune, propose de nombreux services d'aide à domicile: jardinage, ménage, nettoyage de communs, repassage, courses, accompagnement de personnes, promenade de chiens, bricolage, etc.

Les tarifs proposés sont de 8,47 €/h TVAC + 2,42 € de déplacement. Prix avantageux de 6,05 €/h TVAC en faisant appel à nos services pour au moins 8 heures par mois.

Le but du Coup de Pouce est aussi la réinsertion professionnelle de personnes aidées par le CPAS.

HET DUWTJE REEDS ELF JAAR TOT UW DIENST

Het Duwtje is een onderneming met een sociaal doel in de gemeente Sint-Pieters-Woluwe. Huishouden, strijken, wassen, tuinieren, de hond uitlaten, winkelen, ramen lappen, brico en zo voort.

Onze prijzen zijn 8.47€/u incl. BTW zonder abonnement en 6.05€/u met abonnement (minimum 8 uur/maand). Vast bedrag voor verplaatsing 2.42€

Het Duwtje beoogt ook de beroepsherinschakeling van de begunstigen van het OCMW.

Info(s) : Robert de Coninck : 02/762.66.49 ou/of 0477/940.092

e-mail : cdpwsp@outlook.com - Adresse/Adres : rue Mareydestraat 1, 1150 WSP-SPW.

RELEVÉ ANNUEL DES COMPTEURS D'EAU

Vivaqua procédera au relevé annuel des compteurs d'eau sur l'ensemble du territoire communal du 9 avril au 30 juin 2015. Des informations plus précises concernant le passage des agents dans les différents quartiers peuvent être obtenues en téléphonant au 0800/13.016 (numéro vert).

Les agents portent un uniforme bleu foncé avec le logo de Vivaqua et sont en possession d'un badge d'identification reprenant leur nom, leur fonction, la période de validité du badge ainsi qu'une photo. Ils disposent également d'un appareil électronique d'enregistrement des données.

JAARLIJKSE OPNAME VAN DE WATERMETERS

Van 9 april tot 30 juni 2015 zal Vivaqua in de hele gemeente de meterstanden opnemen. Meer informatie over de komst van hun agenten in de verschillende wijken kunt u verkrijgen op het nummer 0800/13.016 (groen nummer).

De agenten dragen een donkerblauw uniform met het logo van Vivaqua en bezitten een identificatiebadge met hun naam, functie, geldigheidsperiode en een foto. Ze beschikken ook over een elektronisch meetapparaat.

VIVAQUA

INSCRIVEZ-VOUS À LA COLLECTE DES DÉCHETS ORGANIQUES

Woluwe-Saint-Pierre participe au projet-pilote de collecte des déchets organiques mis en place par Bruxelles-Propreté. Chaque habitant de la commune peut participer !

Il suffit de s'inscrire sur le site Internet www.be-organic.be ou via le 0800/981.81 pour recevoir gratuitement les contenants et sacs oranges spécifiquement destinés à la collecte organique. À Woluwe-Saint-Pierre, la collecte aura lieu tous les vendredis. Il est demandé de sortir son contenant avant midi ce jour-là. Le camion passera pour la première fois ce vendredi 3 avril.

QUELS DÉCHETS SONT ACCEPTÉS ?

Les restes de repas (y compris la viande et le poisson), les épluchures de fruits et légumes, le marc de café, les sachets de thé, le papier essuie-tout, les mouchoirs et serviettes en papier, les aliments périmés (sans leur emballage) et les emballages compostables. Une collecte dès lors bien complémentaire aux composts de jardin, individuels ou collectifs.

Ne sont pas autorisés : les langes, les cendres de bois, les coquilles (œufs, noix, huîtres, moules, etc.), les litières, les os, carcasses et arêtes, les noyaux et les déchets de jardin.
Infos : www.be-organic.be ou 0800/981.81



Lancez-vous dans le tri de vos déchets organiques

Doe mee en sorteer uw organisch afval

SCHRIJF U IN VOOR DE OPHALING VAN HET GROENAFVAL

Sint-Pieters-Woluwe deel aan een pilootproject van Net Brussel rond de ophaling van groenafval. Elke inwoner van de gemeente kan hieraan deelnemen!

U dient zich enkel in te schrijven op de website www.be-organic.be of via 0800/981.81 om de specifiek voor het groenafval bestemde containers en zakken te ontvangen.

In Sint-Pieters-Woluwe vindt de ophaling wekelijks op vrijdag plaats. U wordt verwacht om uw bak die dag vóór 12u buiten te zetten. De vrachtwagen haalt op vrijdag 3 april voor het eerst het groenafval op.

WELK AFVAL ?

Maaltijdresten (met inbegrip van vlees en vis), fruit- en groenteschillen, koffiedik, theezakjes, keukenpapier, papieren zakdoekjes en servetten, vervallen voedsel (zonder verpakking) en composteerbare verpakkingen. Deze ophaling is complementair aan de individuele of collectieve tuincompost.

Niet toegestaan zijn: luiers, as, schalen (eieren, noten, oesters, mosselen, enz.), (katten)bakvulling, beenderen, karkassen en graten, pitten en tuinafval.

Meer informatie: www.be-organic.be ou 0800/981.81

NOUVEAUX HORAIRES À LA DÉCHETTERIE

Depuis le 30 mars 2015, la déchetterie du Val des Seigneurs est gérée par Bruxelles-Propreté. En effet, dans le cadre de la sixième réforme de l'Etat, l'agence régionale pour la propreté est désormais chargée de la gestion des parcs à conteneurs sur tout le territoire de la capitale. Ce changement présente plusieurs avantages puisque la commune économisera à l'avenir 250.000 euros par an, tandis que les ouvriers communaux pourront être pleinement réaffectés à leur mission première.

Les horaires d'ouverture de la déchetterie ont aussi été élargis :

Mardi, jeudi, vendredi et samedi de 9h à 16h
Mercredi de 9h à 19h
Fermé les lundis, dimanches et jours fériés.

Adresse : 146 Val des Seigneurs.

NIEUWE OPENINGSUREN VOOR HET CONTAINERPARK

Sinds 30 maart 2015 wordt het containerpark van het Herendal door Net Brussel beheerd. In het kader van de zesde Staatshervorming is het Gewestelijk Agentschap voor Netheid voortaan bevoegd voor het beheer van de containerparken op het hoofdstedelijk grondgebied. Deze verandering biedt meerdere voordelen omdat de gemeente in de toekomst jaarlijks 250.000 euro zal besparen, terwijl de gemeentelijke werkmannen zich opnieuw voltijds aan hun voornaamste taak kunnen wijden.

Het containerpark is nu ook langer open:

dinsdag, donderdag, vrijdag en zaterdag van 9u tot 16u
woensdag van 9u tot 19u
gesloten op maandag, zon- en feestdagen.

Adres: Herendal 146.



PRIX LION-FRANCOUT 2015



Le Prix Lion-Francout récompense chaque année une personne aveugle à 100% qui, par son courage et sa détermination, parvient à surmonter son handicap et se met au service de la société.

Peuvent se présenter comme candidats toutes les personnes aveugles à 100%, sans distinction de race, de sexe ni d'opinion, habitant en Belgique depuis au moins 10 ans, de nationalité belge depuis au moins cinq ans, qui auront eu une conduite courageuse et une activité attestant de leurs hautes qualités morales pour surmonter les inconvénients de leur infirmité et ainsi se rendre aussi utiles que possible à la société.

Toutes les candidatures non récompensées restent valables pour l'avenir, pour autant que les intéressés les confirment

chaque fois sur simple lettre adressée au Prix Lion-Francout. Les candidatures peuvent être présentées par des tiers. Un lauréat ne peut jamais se représenter.

Les nouvelles candidatures doivent être accompagnées des documents suivants : certificat officiel de vie et mœurs récent, photocopie de la carte d'identité, tous documents donnant de façon précise les activités du candidat, certificat médical concernant l'infirmité et tous les autres documents que le candidat estime être utiles à sa présentation.

Le montant du Prix Lion-Francout 2015 est fixé à 25.000 euros. Les candidatures doivent parvenir au siège du Prix avant le 1er mai 2015. Adresse : Prix Lion-Francout c/o Monsieur J.-M. Piret, 9 avenue des Tourterelles, 1150 Bruxelles.

UNE SOIRÉE AU PROFIT DES MOINS VALIDES AU W:HALL

Le 25 avril à 20h, Bruno Coppens présentera son spectacle «Ma déclaration d'humour» au W:Hall. Il animera ensuite une vente aux enchères de cerfs-volants illustrés par des artistes. Cette soirée permettra de lever des fonds pour «Jangada», un projet d'habitat solidaire pour les moins valides, qui verra le jour sur le site universitaire de l'UCL à Woluwe-Saint-Lambert.

Au W:Hall (Auditorium), 93 avenue Charles Thielemans. - Infos ? <http://fauteuilsvolants.weebly.com> ou 0486/522.979

Rotary



APPEL À CANDIDATURE 2015

Les Rotary Clubs de Bxl-Forêt de Soignes, Bruxelles, Wezembeek-Kraainem, Bxl-Europe, Bxl-Tercoigne, Bxl-Renaissance, Rhode St-Genèse, Bxl-Sud, Bxl-Atomium, Bxl-Val-Duchesse et le Probus Chant d'Oiseau annoncent leur 12e Prix Rotary de la Citoyenneté, **d'un montant de 18.000 €**

La Citoyenneté représente pour tous la capacité et la volonté de partager les mêmes valeurs de respect et de tolérance entre tous les citoyens.

Les 11 Clubs Rotary de Bruxelles et environs, associés pour la circonstance, veulent continuer à promouvoir l'action désintéressée, en particulier auprès et pour les jeunes.

Ce Prix est destiné à récompenser une ou plusieurs réalisations généreuses attestant d'une attitude de citoyen responsable, dans les relations avec le monde, l'Etat, la vie familiale, professionnelle, et aussi les loisirs.

Il s'adresse à tout organisme ou groupe de personnes qui

ont accompli une telle réalisation, qu'elle soit terminée ou en cours. L'action peut prendre racine dans les milieux associatifs et culturels, l'enseignement, l'entreprise, la presse, le monde commercial, la médecine, la police, la magistrature, etc.

Le Prix sera attribué de préférence au(x) Projet(s) tendant à développer le sens civique chez les jeunes.

Un jury composé de membres des Rotary Clubs et du Probus attribuera le Prix au(x) Projet(s) répondant, à ses yeux, le mieux aux critères établis.

Le dossier complet du Prix peut être consulté sur le site www.prix-rotary-de-la-citoyennete.org

Les Dossiers de candidatures doivent être envoyés exclusivement par mail à l'adresse secretariat@prix-rotary-de-la-citoyennete.org au plus tard le 15 Avril 2015.

Renseignements via cette adresse mail. Un accusé de réception sera envoyé à toute candidature reçue.

La remise officielle du Prix aura lieu lors d'une séance publique à L'Hôtel de Ville de Bruxelles le mardi 26 Mai 2015 à 19h.

DU SOUTIEN POUR LES FRÈRES ET SŒURS DE PERSONNES HANDICAPÉES MENTALES

Eléonore Cotman et Elise Petit, deux Sanpétrusiennes de 23 et 22 ans, viennent de lancer FratriHa, une plateforme de soutien pour les frères et sœurs de personnes handicapées mentales.

Eléonore a une petite sœur atteinte d'une malformation génétique, tandis qu'Elise a deux frères atteints d'une maladie génétique qui diminue leurs capacités musculaires et intellectuelles. Amies de longue date, elles ont pu partager leur expérience durant leur adolescence et se confier sur la façon dont elles vivaient le handicap de leurs frères et sœur. «Beaucoup n'ont pas la chance d'être écoutés et de pouvoir se confier», expliquent les deux jeunes femmes. «Voilà pourquoi nous avons décidé de créer un espace de parole pour les fratries de personnes handicapées mentales».

Concrètement, **plusieurs activités** seront organisées par la plateforme :

- Des groupes de parole animés par une psychologue. Il s'agira d'espaces qui permettront à chacun de s'exprimer librement, sans engagement ni obligation.
- Des conférences sur des thèmes variés : les obligations légales, que faire en cas de décès des parents, le sentiment de culpabilité, etc.
- Des activités réunissant les membres de la plateforme ainsi que leurs frères et sœurs handicapés mentaux.
- FratriHa regroupera aussi de l'information, des documents utiles et des liens vers des associations compétentes.

Une première réunion d'information sur la plateforme aura lieu le mercredi 29 avril. Plus de renseignements sur le lieu et l'heure sont à venir sur le site web et la page Facebook. Infos : <http://fratriha.wix.com/fratriha>; fratriha@gmail.com; www.facebook.com/fratriha



LES SPECIAL OLYMPICS À SPORTCITY EN MAI



Du 13 au 16 mai prochain, les jeux nationaux pour handicapés mentaux (les Special Olympics) auront lieu à Bruxelles, sur trois sites : à Sportcity, au stade Fallon (Woluwe-Saint-Lambert) et au centre sportif de la forêt de Soignes (Auderghem).

Cette 33e édition réunira 3.400 athlètes, 1.200 coaches et plus de 1.000 volontaires par jour, unis autour de valeurs telles que la dignité, le courage, l'inclusion, le respect et la solidarité !

APPEL AUX BÉNÉVOLES

Même si Special Olympics compte de nombreux bénévoles fidèles, l'organisation est à la recherche de volontaires supplémentaires pour ces jeux nationaux. Vous avez envie de partager une expérience unique ? Inscrivez-vous via le site www.specialolympics.be. L'organisation cherche du soutien pour les sports tels que le Bocce, l'athlétisme, pour l'accompagnement des athlètes, et pour le secteur logistique (montage et démontage).

Infos : www.specialolympics.be



SOIRÉE SPÉCIALE LE 6 MAI À LA COMÉDIE VOLTER

La Comédie Claude Volter et le Chant d'Oiseau quartier durable vous invitent à une rencontre conviviale entre voisins et à assister à la pétillante comédie de mœurs Faisons un rêve, de Sacha Guitry. Une belle occasion de se rencontrer entre voisins et habitants de Woluwe-Saint-Pierre !

Programme : 19h30 accueil; 20h15 représentation; 22h15 drink et animation.

Prix unique : 15€/pers + 1 ticket boisson

Infos et réservation : 02/762.09.63 de 11h à 13h et de 14h à 18h du lundi au vendredi ou sur www.comedievolver.be

Adresse : avenue des Frères Legrain 98.

COMÉDIE CLAUDE VOLTER

Direction : Michel de Warzée



LE PETIT THÉÂTRE D'AQUITAINE PRÉSENTE GUIGNOL AU ZOO

Guignol la marionnette émerveille et surprend petits et grands, grâce à ses spectacles interactifs où se mêlent gags, rires, espièglerie et coups de bâtons.

Comme chaque année, la compagnie Le Petit Théâtre d'Aquitaine revient à WSP avec une nouvelle création. Cette fois, Guignol devra s'occuper des animaux du Zoo de Lyon. Un spectacle à découvrir en famille.

À l'église Sainte-Alix.

Vendredi 1er et samedi 2 mai à 14h et à 16h.

Dimanche 3 mai à 11h et à 15h.

Infos : 0495/452.077

petit-theatre-aquitaine@hotmail.com

<http://petit-theatre-aquitaine.skyrock.com/>



LA COMPAGNIE THÉÂTRALE

Les Copains d'abord®

a le plaisir de vous présenter à l'occasion des 50 ans de leur belle compagnie
2 pièces de théâtre à voir en alternance ! Vous êtes venus voir « Le Tour du Monde » en janvier dernier et avez gardé votre ticket?
Présentez-le à la caisse et vous bénéficierez de **2 € de réduction** si vous venez voir 1 spectacle et **4 € supplémentaires** si vous venez voir les 2 !

Un petit Jeu sans Conséquence

Les 7, 9, 13, 15, 17, 21, 23 et 29 mai à 20h15 - Les 10 et 24 mai à 15h00

Une comédie de Jean Dell et Gérard Sibleyras
Dans une mise en scène de Christian Lombard

Avec Anne Deltombe, Yves Levens,
Vinciane Baesens, Christian Leclercq
et Michel Ogneux



Claire et Bruno forment pour tous, depuis plusieurs années, un couple stable et établi. Au cours d'une journée entre amis dans la maison de famille, agacés d'incarner l'icône d'un couple immuable, ils vont feindre une séparation, par provocation, sur un coup de tête. C'est un jeu, c'est drôle, mais c'est un jeu dangereux. Les langues se délient et les révélations surgissent...

Les Conjointes

Les 8, 10, 14, 16, 20, 22, 24, 28 et 30 mai à 20h15 - Le 17 mai à 15h00

Une comédie d'Eric Assous
Dans une mise en scène de Michel Marchal

Dans un couple, la vérité est toujours mise à rude épreuve tandis que le mensonge ne demande qu'à s'installer. Fertile en rebondissements, l'intrigue, qui mêle le pouvoir ravageur de l'argent et le jeu subtil des sentiments, met en scène deux hommes et deux femmes ballotés entre leur éthique, leurs intérêts et leurs émotions...



Avec Barbara Colin,
Olivier Dupont, Florence Dutoit
et Michaël Van Damme

au Centre communautaire de Joli-Bois, 100 Avenue du Haras à WSP

Parking aisé via l'Avenue des Grands Prix et la Drève des Shetlands - Parvis Ste Alix à 100 mètres (bus n°36)

Prix normal : **10,00 €** - Jeunes jusqu'à 25 ans et à partir de 65 ans : **8,00 €** - Titulaires du « Passeport ABCD » : **6,00 €**

NOUVEAU !

Réservez via notre site internet: **www.copains-dabord.be** ou par téléphone au **0494-84.14.94** à partir du 07/04

À vos agendas !

SAMEDI 22 AOÛT : LE BEAU VÉLO DE RAVEL !

Notre commune sera mise à l'honneur cet été et de la plus belle manière qui soit. Le célèbre Beau Vélo de RAVel de la RTBF, qui fête ses 20 ans en 2015, a choisi de faire étape à Woluwe-Saint-Pierre.

QUAND ? LE SAMEDI 22 AOÛT.

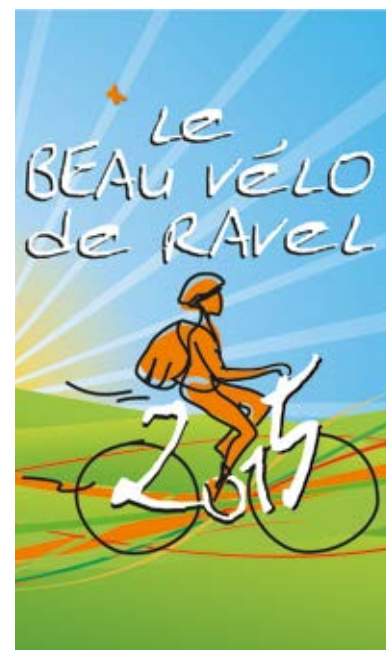
AU MENU : un parcours minutieusement préparé depuis des mois, long de 25 kilomètres environ et qui fera la joie des cyclistes confirmés, des pros ou des purs amateurs. Grands, petits, en famille ou entre amis, avec ou sans entraînement : tout le monde est en effet le bienvenu pour pédaler en compagnie de la bande à Adrien Joveneau.

Plusieurs milliers de cyclistes vont pouvoir ainsi découvrir ou redécouvrir les plus beaux endroits de notre commune : les quartiers de Sainte-Alix, du Chant d'Oiseau, de Joli-Bois, de Gribaumont, de Val Duchesse, du Centre (Hôtel communal), le Parc de Woluwe, la Promenade verte (ancien chemin de fer Bruxelles-Tervueren), les Étangs Mellaerts, l'avenue de Tervueren, Sportcity, etc. Le podium de départ et d'arrivée sera planté sur le terrain de sport de la Cité de l'Amitié. Un ravitaillement est prévu au Club Wolu Parc et un grand concert gratuit ponctuera cette journée placée sous le signe de la convivialité. Des informations plus précises suivront sous peu.

COMMENT PARTICIPER AU BEAU VÉLO DE RAVEL ?

L'accueil et l'inscription aux différentes étapes se font le jour de la balade, de 10h à 12h30. L'inscription est libre et gratuite.

Le départ est donné en direct radio à 13h10.



Scoop !

Eddy Merckx, illustre personnalité wolusanpétrusienne, a accepté d'être l'ambassadeur de cette magnifique étape bruxelloise !



118^e ANNIVERSAIRE DE L'AVENUE DE TERVUEREN

Rendez-vous le dimanche 10 mai entre 10h et 18h.
Pour toutes infos et réservations : 02/773.07.84.

118^{de} VERJAARDAG VAN DE TERVURENLAAN

Afspraak op zondag 10 mei van 10u tot 18u.
Voor bijkomende informatie en reservaties: 02/773.07.84.

BROCANTE ANNUELLE DU CENTRE

La grande brocante annuelle du quartier du Centre aura lieu le dimanche 14 juin 2015 de 6h à 15h dans l'avenue Charles Thielemans, la rue René Declercq et la rue Félix Poels. Les

riverains peuvent réserver leur emplacement (15€ à l'intérieur, 10€ à l'extérieur) dès ce mois d'avril.

Réservation : Café Le Stanje (Luc Verfaillie) : 02/762.02.20.

DES SANITAIRES NEUFS POUR LES ÉCOLES

Les travaux de rénovation des toilettes des écoles communales ont pris fin. L'état des sanitaires était à ce point catastrophique que la nouvelle majorité a décidé de consacrer un budget de 700.000 euros à leur réfection. Les écoles du Centre, de Stockel, de Joli-Bois et l'ICMES bénéficient ainsi désormais de sanitaires en parfait état.

Le chantier ne fut pas simple puisque l'entrepreneur qui avait remporté le marché public a été défaillant, de sorte qu'il a fallu en urgence en désigner un autre. Celui-ci a pris rapidement le relais et a terminé les travaux.

Les enfants disposent maintenant de toilettes propres et en bon état, ce qui est très important pour leur santé et leur confort.



APPEL AUX BÉNÉVOLES POUR DE L'AIDE AU TRAVAIL SCOLAIRE

Vous avez envie de vivre une expérience humaine et enrichissante ? Vous avez (au minimum) 1h par semaine à partager ? Vous avez envie d'aider des jeunes dans leurs études ? Vous avez le sens des responsabilités et de l'engagement ? Rejoignez notre équipe de bénévoles à PAJ!



EN ACCOMPAGNEMENT INDIVIDUEL :

Nous cherchons des volontaires pouvant accompagner en néerlandais et sciences (bio ou physique). Pour le primaire et le 1er degré du secondaire (1ère et 2ème), contactez Marie GHIETTE au 0474/580.765, pour les deux derniers degrés du secondaire (de la 3ème à la 6ème), contactez Céline MORTIER au 0474/61.30.09 ou par courriel via : pajscolaire.mghiette@outlook.com ou pajscolaire.cmortier@outlook.com.

OÙ ?

Soit en plein cœur de Stockel (rue de l'Eglise), soit dans le quartier du Centre (rue François Gay).

EN GROUPE :

Si vous avez envie de vous investir dans notre école de devoirs auprès de jeunes du primaire, contactez Sarah LUX au 0476/968.038 ou par courriel : sarah.paj.scolaire@hotmail.com. L'école de devoirs accueille les jeunes chaque lundi ou jeudi (hors congés scolaires), de 16h à 17h30.



Nous profitons de cet appel pour remercier tous les bénévoles de l'antenne scolaire de PAJ, dont l'investissement va souvent bien au-delà du soutien scolaire. Les bénévoles partagent la volonté de donner de leur temps et de leur énergie, une grande patience, une flexibilité dont on ne les remerciera jamais assez ainsi qu'une énergie entraînant et inspirante. Merci à tous.



PRÉVENTION ANIMATIONS JEUNESSE ASBL

82 B rue de l'Eglise 1150 Bruxelles
02/779.89.59 ou 0474/58.07.65
paj.scolaire@hotmail.com
www.asbl-paj.com

LES NOUVEAUX COMMERÇANTS DE VOTRE QUARTIER



YANG, SPÉCIALISTE DE L'ACUPUNCTURE ET DES MASSAGES CHINOIS

Monsieur Yang Guang, diplômé en médecine chinoise traditionnelle, propose toute une gamme de soins et thérapies pour retrouver du tonus et soulager les douleurs chroniques. Spécialisé en acupuncture, il réalise aussi des massages chinois, de la réflexologie et des traitements avec ventouses.

290 rue au Bois, 1150 Woluwe-Saint-Pierre.

Du lundi au samedi de 9h à 19h30, sur rendez-vous.

02/772.57.92 ou 0484/631.380 - sshbc@hotmail.com - www.acupuncture-massage.be



LES PRODUITS GRECS À L'HONNEUR CHEZ TRIOLOGIA

Le restaurant grec Trilogia, situé à Woluwe-Saint-Lambert, a ouvert en février dernier un espace traiteur dans le quartier Stockel. On y retrouve tous les plats (mezze, plats traditionnels, viandes, poissons) qui font le succès du restaurant, ainsi que des sandwiches aux goûts locaux et un coin épicerie fine (produits et alcools).

10 avenue d'Oppem, 1150 Woluwe-Saint-Pierre.

Du lundi au samedi de 9h à 19h30. Le dimanche de 11h à 15h.

02/770.04.89 - www.traiteur-trilogia.be



LATOURET PETIT OUVRE UNE AGENCE À STOCKEL

L'agence immobilière Latour & Petit existe depuis plus de 15 ans et s'est spécialisée dans l'immobilier résidentiel dans des quartiers de qualité. Au vu de son extension, les bureaux de l'avenue Paul Hymans (à Woluwe-Saint-Lambert) étaient devenus trop exigus. Les nouveaux locaux situés avenue Baron d'Huart vous accueillent pour de la vente et de la location. Plusieurs places de parking sont disponibles.

130 avenue Baron d'Huart, 1950 Kraainem

02/777.19.19 pour le service vente; 02/777.19.11 pour le service location

info@latouretpetit.be - www.latouretpetit.be

PISCINES • ZWEMBADEN

Services d'entretien - Produits de traitement d'eau - Installation technique
- Construction - Rénovation Chauffage - Couverture

585 Brusselsesteenweg, 3090 Overijse

02/657.91.89 - 0472/87.84.79
info@aquageneration.be

aqua
generation

Votre bien-être au centre de notre savoir-faire

Le détendeur vertébral DAUM®

Le détendeur vertébral DAUM® est une orthèse sur mesure, réglable, corrective, conçue par Monsieur Reuwen DAUM, Maître en technique orthopédique.

Elle aide les patients atteints de maladies chroniques dégénératives de la colonne vertébrale et bénéficie d'une recherche technique continue au sein des ateliers de l'Orthopédie LUCAS en étroite collaboration avec les médecins spécialistes du rachis.

Solution efficace innovante et exclusive, elle permet, contrairement au corset rigide d'immobilisation, de maintenir l'activité musculaire tout en respectant la mobilité du rachis.

Le détendeur vertébral DAUM® effectue un transfert de la charge grâce au système pneumatique qui exerce ainsi un effet immédiat de décompression sur le disque intervertébral en souffrance.

Léger et confortable, le détendeur vertébral DAUM® se place facilement et ne se distingue pas sous les vêtements.



Nos solutions pratiques

- Détendeur vertébral Daum®
- Collier cervical
- Corsets, lombostats et ceintures lombaires
- Prothèses mammaires et lingerie adaptée
- Sous-vêtements angora et laine
- Prothèses pour membres supérieurs et inférieurs
- Tensiomètres & matériel médical
- Articles de soins pour patients stomisés
- Bandages herniaires
- Articles de soins de l'incontinence
- Bas à varices et bas de maintien
- Genouillères, chevillères, coudières ...
- Béquilles, cannes, chaises percées
- Semelles orthopédiques
- Pédicure médicale



LES «INCROYABLES COMESTIBLES» S'INSTALLENT À WOLUWE-SAINT-PIERRE !

Une nouvelle initiative citoyenne de «Prenons le temps» !



«INCROYABLES COMESTIBLES» : NOURRITURE À PARTAGER ! UN BAC, UN COIN DE TERRE, DES SEMENCES, DES PLANTS... ET C'EST PARTI !

«Incredible Edible» en anglais, ou «Incroyables Comestibles» en français, est une démarche citoyenne née en 2008 à TODMORDEN en Angleterre. Cette démarche a pour but de cultiver des fruits, légumes et plantes aromatiques dans l'espace public ou chez soi, dans des bacs ou dans un espace de son jardin accessibles au public. La récolte est offerte à ceux qui le désirent dans l'esprit de partage. On prend un ou quelques fruits, légumes, feuilles ou brindilles mais on laisse en place le pot et la plante ! C'est un partage ! Toute la communauté plante cette nourriture à partager et en prend soin en l'arrosant si nécessaire. L'expérience de TODMORDEN est extrêmement positive et a rapidement essaimé dans le monde entier. (A voir sur «Youtube», «Incredible Edible Todmorden »)

Dans cet esprit, les premiers bacs de démonstration ont vu le jour le 14 décembre dernier à Woluwe-Saint-Pierre, dans le

quartier Sainte-Alix, dans le petit parc qui relie l'avenue Jacques de Meurers à la drève des Shetlands. N'hésitez pas à venir voir et à vous en inspirer !

Si vous avez envie de créer vos propres plantations «Incroyables Comestibles» chez vous ou si vous souhaitez contribuer à répandre l'initiative dans la commune, contactez les porteurs de l'initiative par email ou venez les rencontrer le dimanche matin de 11h à 12h30 au site de compostage du parc de l'avenue Jacques de Meurers !



PLUS D'INFOS :

Sur les «Incroyables comestibles» : www.incredible-edible.info

Sur le Quartier durable «Prenons le temps» : www.prenonsletemps.be

Par email : info@prenonsletemps.be

Merci à Florence, pour les «Incroyables comestibles» du quartier Sainte-Alix et pour sa contribution à la préparation de cet article.

WEGGEEFMARKT VAN MOOI-BOS, 26 APRIL



Een tweede leven voor uw voorwerpen ? Goed voor het milieu, voor de sfeer in de wijk en voor mijn portemonnee !

De kinderstoel neemt veel ruimte in je kasten nu je kleintje op een grote stoel wil zitten zoals papa en mama?
Bovendien missen er altijd 3 kommen bij het serveren van de soep aan uw gasten? Of lust u misschien gewoon graag taart en wil u meer mensen in uw buurt ontmoeten?

DAN IS DE WEGGEEFMARKT GEORGANISEERD DOOR DE DUURZAME WIJK VAN MOOI-BOS IETS VOOR U!

Hier hebt u de kans om een nieuw leven te bieden aan uw propere voorwerpen in goede staat die u niet meer gebruikt. Dit is ook een gelegenheid om koopjes te doen zonder een cent uit te geven.

HOE WERKT HET?

Afspraak op zondag 26 april van 14u tot 17u : In de zaal Van der Meerschenlaan, 1150 Sint-Pieters-Woluwe

Tussen 14 en 15u: Kom de voorwerpen die u niet meer nodig hebt afzetten (alle propere voorwerpen in goede staat zijn welkom behalve kleding en boeken)

Van 15 tot 17u: Kom eens kijken en rondsnuffelen en neem mee wat je interesseert!

Koffie en zelfgemaakt gebak worden in een gezellige sfeer aangeboden door de duurzame wijk van Mooi-bos (« Neem de tijd »).

Voor meer info : www.agenda21woluwe1150.be

CHOCOLADE-EITJES, LAAT JE NIET VANGEN!

Elk jaar zijn de paaseitjes terug te vinden in onze tuinen tot grootse vreugde van jong en oud! Op eerste zicht lijken ze op elkaar maar toch is het ene eitje het andere niet!

Hier zijn enkele tips om chocoladeplezier te combineren met duurzame consumptie:

ECONOMIE

Cacao is wereldwijd het derde meest verkochte voedingsproduct na suiker en koffie. Onze koffiepauzes en ons Paasfeest zetten dus veel mensen aan het werk ! Maar de cacaoplantagerwerker krijgt vaak maar weinig voor zijn werk terug.
Laten we daarom vooral kiezen voor chocolaatjes met het FairTrade label om een eerlijke kostprijs voor de kleine producenten te garanderen!

MILIEU

Transport: cacao komt altijd van ver. Kwaliteit gaat dus voor op kwantiteit!
Ontbossing en broeikas-effecten: Men vindt nu palmolie in chocolade die naast het negatief gezondheidsaspect van zijn verzadigde vetten ook grotendeels verantwoordelijk is voor ontbossing en een aanzienlijke bron vormt van broeikasgassen. Geef dus de voorkeur aan echte « cacaoboter » in plaats van aan « plantaardige oliën » bij het lezen van de ingrediënten.
Pesticides: Het kopen van biochocolade garandeert u een cacao uit plantages verwerkt zonder pesticiden.

GEZONDHEID

Hoe hoger het % cacao, hoe minder suiker en hoe meer polyfenolen en magnesium hij bevat (deze verminderen het risico op hart- en vaatziekten en op sommige kankers).
Kies dus liever voor het zwarte konijntje dan voor dat in melkchocolade of voor het witte konijntje.

ONZE LOKALE CHOCOLAFABRIKANTE
La Cabosse (Rue au Bois/ bosstraat, 237)
Passion Chocolat (avenue L. Gribaumontlaan, 20)
Neuhaus (Avenue van der Meerschenlaan, 101)
Eclat Cacao (Rue Henri Vandermaelenstraat, 77)
Pierre Marcolini (Avenue de Hinnisdaellaan, 14)
Leonidas (Rue de l'Eglise/ kerkstraat 96A)
Neuhaus (Rue de l'Eglise/ kerkstraat, 111)

EN OM CHOCOLADE TE VINDEN DIE...

FAIR TRADE & BIO :
Oxfam Magasins du Monde (Rue Blockmansstraat, 8)

BIO :
Sequoia Stokkel (Rue de l'Eglise/kerkstraat, 101)

DONNERIE À JOLI-BOIS LE 26 AVRIL



Une seconde vie pour vos objets ? Bon pour l'environnement, la convivialité de quartier et pour mon portefeuille !

La chaise bébé encombre vos placards depuis que votre petit dernier veut s'asseoir «sur une grande chaise comme papa/maman» ? Il vous manque toujours 3 bols lorsque vous servez la soupe à vos invités ? Vous avez un faible pour les gâteaux et aimeriez davantage rencontrer les gens de votre quartier ?

LA DONNERIE ORGANISÉE PAR LE QUARTIER DURABLE JOLI-BOIS EST FAITE POUR VOUS !

Voilà l'occasion d'offrir une nouvelle vie aux objets propres et en bon état dont vous n'avez plus l'utilité. Voici aussi l'occasion de trouver de très bonnes affaires sans déboursier un sou.

COMMENT ÇA MARCHE ?

Rdv le dimanche 26 avril de 14h à 17h : À la salle du 164 avenue van der Meerschen.

Entre 14 et 15h : Venez déposer les objets dont vous n'avez plus l'utilité (tout objet propre et en bon état est le bienvenu à l'exception des vêtements et livres)

De 15 à 17h : Venez chiner entre les tables et emportez ce qui vous intéresse !

En toute convivialité, grâce au café et gâteaux préparés pour l'occasion par le Quartier Durable Joli-Bois «Prenons le temps».

Plus d'infos ? www.agenda21woluwe1150.be

NOS ARTISANS CHOCOLATIERS LOCAUX

La Cabosse (Rue au Bois/bosstraat, 237)

Passion Chocolat (avenue L. Gribaumontlaan, 20)

Neuhaus (Avenue van der Meerschenlaan, 101)

Eclat Cacao (Rue Henri Vandermaelenstraat, 77)

Pierre Marcolini (Avenue de Hinnisdaellaan, 14)

Leonidas (Rue de l'Eglise/kerkstraat 96A)

Neuhaus (Rue de l'Eglise/kerkstraat, 111)

ET POUR TROUVER UN CHOCOLAT...

FAIR TRADE & BIO :

Oxfam Magasins du Monde (Rue Blockmansstraat, 8)

BIO :

Sequoia Stockel (Rue de l'Eglise/kerkstraat, 101)

ŒUFS EN CHOCOLAT, NE SOYONS PAS CLOCHES !

Chaque année, les œufs en chocolat parsèment les jardins pour le plus grand plaisir des petits et des grands ! Mais d'un œuf à l'autre, quelles différences !

Quelques conseils pour concilier plaisir et choco-consommation durable :

ECONOMIE

Le cacao est la troisième denrée alimentaire vendue mondialement après le sucre et le café. Nos pauses café et traditions printanières font donc travailler beaucoup de monde ! Mais le travailleur en plantation ne bénéficie pourtant le plus souvent que d'un salaire infime. Favorisons les chocolats marqués du label Fair Trade afin de garantir un meilleur prix de revient aux producteurs !

ENVIRONNEMENT

Transport : le cacao viendra toujours de loin. Privilégions donc la qualité à la quantité !

Déforestation et gaz à effets de serre : les huiles de palme, à présent autorisées avec indication sur l'emballage, ont non seulement un effet négatif sur la santé, mais sont aussi à l'origine de fortes déforestations ainsi que d'émissions importantes de Gaz à Effets de Serre (GES). À la lecture des ingrédients, préférons donc le véritable «beurre de cacao» aux «huiles végétales».

Pesticides : l'achat d'un chocolat bio vous garantira toujours l'utilisation de cacao issu de plantations gérées sans pesticides.

SANTÉ

Plus le % de cacao est élevé, moins il contient de sucre, plus il contient de magnésium et de polyphénols (qui induisent une diminution du risque de maladies cardiovasculaires et de certains cancers). Choisissez donc le lapin noir plutôt que le lapin «chocolat au lait» ou «blanc».

greuse

P. 66

TECHNI verre

P. 76

FUNERAILLES
LEGRAND-JACOB

CÉRÉMONIES TOUTS BUDGETS - CRÉMATOIN - INHUMATION

P. 72

Optolux
Opticien conseil

Parvis Ste Alix 21
02 779 43 25

Restaurant **JARDIN DE PEKIN**
02 770 45 37

Chez Aicha
Fruits & Légumes 02 763 21 41

Ma Chrysalide
Coaching personnel
et Massage relaxant
Pour adultes et enfants

Natacha Van Hove
0479 61 38 90
Parvis Ste Alix 51
www.ma-chrysalide.be

Lingerie Marie France

St-Aleidisvoorplein 20 Parvis Ste-Alix
Bruxelles 1150 Brussel
Tel: +32 2 7771 73 76

le tiroir aux **Surprises**
Neuf & 2^{ème} main de marque,
Dames & enfants
Parvis Ste Alix 40
02 762 48 58
www.letiroirauxsurprises.be

Quartier Sainte-Alix

VOS COMMERÇANTS EN UN CLIN D'OEIL

réservation:
02 / 779.27.63



DISCOVERY
World Travel Agency

Parvis Sainte-Alix 42 Sint-Aleydis Voorplein - 1150 Brussels - Belgium
Tel. 02 771 21 21 - Fax 02 762 20 23 - Email discovery@discovery.be



Titres Services - Dienstencheques



Parvis Ste Alix 35 - 02 770 16 65
lsnetinfo@gmail.com
www.lsnet-titres-services.com

ESPACE - VITALITE

Madeleine Rommel, dipl. Kinésithérapie
Prévention - Massage - Yoga

0497 37 60 68 www.espace-vitalite.be

Venez faire vos courses dans les commerces variés et de qualité du quartier **Sainte-Alix** : habillement, coiffure, titres-services, presse, alimentation, santé (cabinet dentaire), bien-être, bandagisterie, funérailles, optique, banques, pharmacies, cordonnerie, boulangeries, chocolaterie, restaurants, lavoirs, toiletteage pour chiens, glacier, lingerie, coaching, entreprise de châssis et fenêtres, entreprise générale (plomberie, chauffage), agence de voyages et boucherie.

Marché de produits frais et de qualité tous les mercredis de 8h à 13h sur le parvis.

ORTHOPEDIE MESTAG
BANDAGISTERIE

0477/697.678-02/770.06.04

Ouvert du Lundi au Samedi

10% de remise* sur présentation de ce coupon.

*hors prescription médicale et promotions

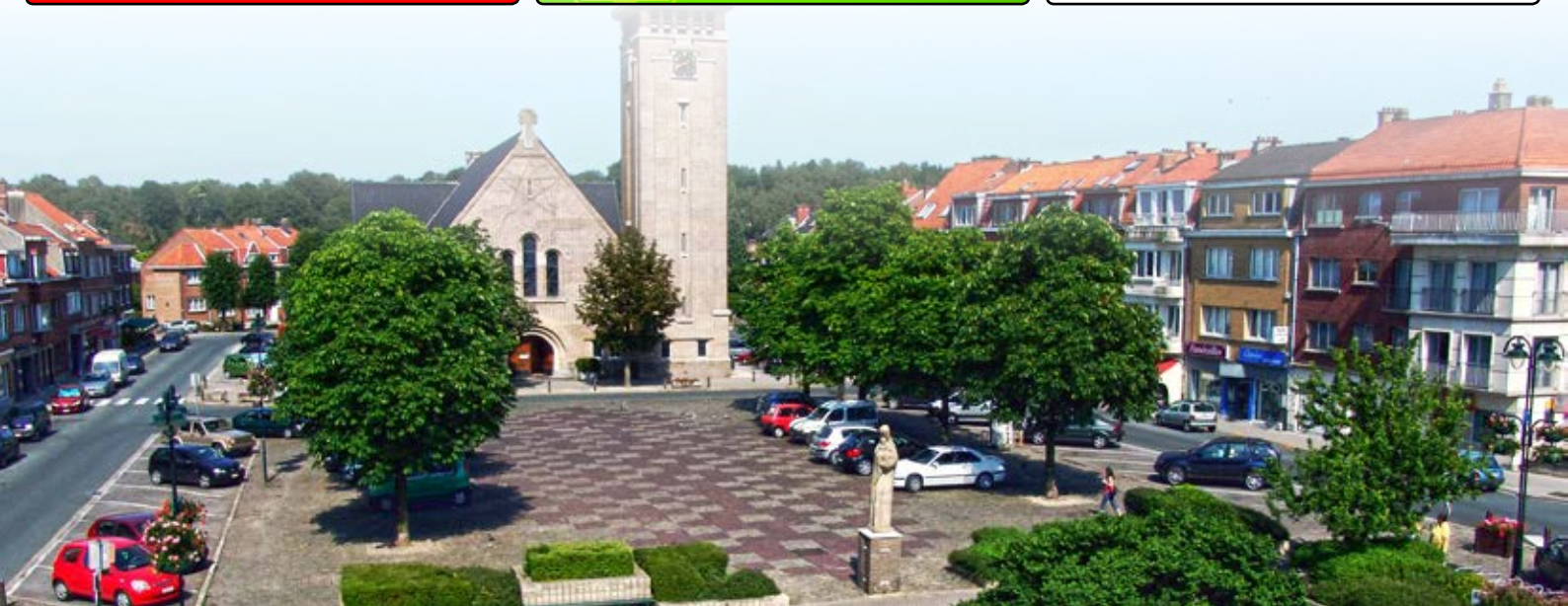
Pharmacies

Parvis Sainte-Alix 9

02/770.60.50

Parvis Sainte-Alix 22

02/770.49.27



CLARISSE DJUROSKI,

GRAINE DE STAR

«Les Oiseaux de Passage», le troisième long-métrage des frères Olivier et Yves Ringer, sort ce mercredi 1er avril dans les salles obscures. L'actrice principale du film est une épatante petite fille de 11 ans, Clarisse Djuroski, qui habite dans le quartier du Chant d'Oiseau. Rencontre.



Comment as-tu été amenée à participer au tournage du film ?

«Ma maman m'a informée qu'il y avait un casting organisé par Olivier et Yves Ringer. Je pratique la danse avec Joëlle Morane et nous devons souvent jouer la comédie sur scène. Je me suis dit que ce serait une bonne expérience de participer à ce casting. J'ai été très contente d'être choisie pour jouer dans le film».

Comment as-tu vécu cette expérience ?

«C'était une aventure inoubliable. Tous les gens présents sur le tournage étaient très gentils et surtout, on ne s'ennuyait jamais. Même pendant les pauses, on rigolait beaucoup. Je n'oublierai jamais cette expérience et les gens que j'ai rencontrés».

Es-tu devenue amie avec Léa Warny, l'autre petite fille avec qui tu partages la vedette dans le film ?

«Oui, je suis restée en contact avec Léa et on se voit régulièrement. Je vais à la piscine ou au parc avec elle. Elle est très gentille. Pour moi, son handicap n'a pas d'importance. Elle est une personne comme les autres (Léa Warny se déplace en chaise roulante, tout comme son personnage dans «Les Oiseaux de Passage» NDLR)».

Dans le film, ton personnage grandit au fil de l'histoire et apprend beaucoup de son aventure.

Est-ce que cela a été le cas pour toi aussi ?

«J'ai appris plein de choses. Par exemple la façon dont les canetons naissent et grandissent. J'ai d'ailleurs eu un caneton à la maison pendant plusieurs semaines, pour apprendre à connaître cet animal et ses réactions. J'ai aussi vu comment se tourne un long-métrage et tout ce qu'il y a derrière.»

Est-ce que cette expérience t'a donné envie de faire du cinéma plus tard ?

«Oui, j'aimerais devenir actrice ou assistante réalisatrice.»

Quels sont tes hobbies ?

«Le solfège, le ju-jitsu, le chant, le violon, la danse et l'impro. J'adore les activités artistiques.»

WSP vu par Clarisse

Clarisse Djuroski va à l'école communale du Chant d'Oiseau et vit dans le quartier avec ses parents. Sa maman tient la pharmacie de la place des Bouvreuils. «J'aime beaucoup mon quartier, je le trouve très calme. J'adore aussi aller au parc de Woluwe. J'y fais des tours à vélo avec mes amies.»



LE FILM

Olivier et Yves Ringer (également Sanpétrusien) signent, avec «Les Oiseaux de Passage», leur troisième film pour enfants. Les deux premiers, «Pom Le Poulain» et «À Pas de Loup», ont remporté de nombreuses récompenses dans les festivals du monde entier. Leur troisième création suit le même chemin puisqu'elle a déjà été primée au festival du film pour enfants de Montréal. Elle raconte l'histoire de Cathy, une petite fille qui reçoit, pour son 10e anniversaire, un œuf à éclore. Le caneton brise sa coquille en présence de la meilleure amie de Cathy, Margaux, qu'il prend aussitôt pour sa maman. Mais Margaux se déplace en chaise roulante et ne peut s'occuper de l'animal. Quand les deux filles apprennent que les parents de Margaux veulent se débarrasser du caneton, elles se lancent dans un périple pour le sauver. Une aventure au cours de laquelle elles découvriront bien plus sur elles-mêmes que sur le sauvetage d'un palmipède. Un film pour les enfants, mais aussi pour les parents, à voir en famille donc.



NOCES D'OR ♥ 28/02/15

Le 28 février, **Monsieur et Madame Hirsch – Leonard** ont célébré leurs 50 ans de mariage. Les jubilaires, tous deux malentendants, font partie de l'ASBL «Royale La Silencieuse de Bruxelles», une association sportive qui accueille les sourds et malentendants dès 15 ans. Monsieur a travaillé au ministère des Travaux Publics où il s'occupait de codages sur disques ou bandes magnétiques, tandis que Madame a été coiffeuse, avant de se consacrer à l'éducation des deux fils du couple.



DIAMANTEN BRUILOFT ♥ 21/02/2015

Op zaterdag 21 februari vierden **meneer en mevrouw Houthoofd-Everaert** hun 60ste huwelijksverjaardag. Meneer was gedurende bijna zijn hele carrière ambtenaar bij het ministerie van Financiën. Mevrouw heeft gedurende enkele jaren gewerkt in de gemeenteschool van Mooi-Bos waarna zij zich vervolgens toelegde op de zorg voor de drie kinderen. De jubilarissen hebben ook 6 kleinkinderen, waarvan twee tweelingen !



HOMMAGE À PATRICK DE JONGHE

Né à Bruxelles en 1955, Patrick De Jonghe devient professeur de clarinette et d'ensemble instrumental à l'Académie de Musique de Woluwe-Saint-Pierre dès 1980. Il se passionne pour l'enseignement et transmet avec générosité et enthousiasme son savoir-faire. Il partage également sa passion pour le théâtre avec une troupe d'enfants et d'adolescents pour lesquels il créera chaque année un ou deux spectacles. Son amour pour la littérature le poussera à écrire plusieurs romans et nouvelles dont certains textes ont été primés par «la Fureur de Lire».

Ce grand monsieur nous a quittés le 27 février 2015. Vaincu par la maladie, mais toujours amoureux de la vie, humble et généreux, dévoué à ses élèves, souriant et partant pour de nouveaux projets. Merci Patrick pour tout ce que tu nous as apporté.



HOMMAGE À MARIE-MADELEINE DE MEEUS

Le 23 février dernier, la comtesse Marie-Madeleine de Meeus nous a brusquement quittés. Entourée de l'affection de ses enfants et de ses plus proches amis jusqu'à son dernier souffle, elle a été un exemple de dignité et de courage pendant les semaines de maladie.

Marie-Madeleine était un des piliers du monde associatif en Belgique. Née le 31 janvier 1942, elle a consacré sa vie aux autres. Au service des jeunes principalement. En témoigne son engagement chez Infor-Jeunes. Forte de cette expérience, Marie-Madeleine a l'idée en 1987 de créer IDEJI, une «association pour les associations», qui vient en soutien au monde associatif en vue de professionnaliser et structurer les ASBL en Belgique. Elle dirigera IDEJI pendant de très nombreuses années et deviendra à ce titre un vrai Gourou du secteur.

Ses nombreuses qualités ont convaincu les autorités communales de lui demander de s'engager au sein du Conseil Consultatif communal des Aînés de Woluwe-Saint-Pierre dont elle fut la présidente à partir de 2013.

C'est une personnalité d'envergure qui nous quitte. Dotée de grandes qualités humaines : la franchise, le sens de l'engagement, le sens de l'humour, le courage, la persévérance et une conscience de l'autre qui lui ont donné l'énergie pour mener de très nombreux combats pour les jeunes et le monde associatif.

INAUGURATION DU WOLUBUS

Le taxi social de Woluwe-Saint-Pierre, le Wolubus, a été inauguré officiellement le 25 février dernier. Il conduit les personnes de plus de 65 ans partout dans la commune et les entités limitrophes pour un prix modique. Ce service de taxi social est destiné aux personnes qui ne savent plus prendre les transports en commun et qui bénéficient de revenus modestes. Information et inscription au 0498/588.022.



THÉ DANSANT À JOLI-BOIS

Les seniors se sont déhanchés avec plaisir le 5 mars dernier au centre communautaire de Joli-Bois, à l'occasion du thé dansant. L'événement était animé avec succès par Salvatore Caltagirone, avec la participation de l'asbl Souris Danse.



SALON LOISIRS POUR TOUS

Le centre culturel a accueilli le 18 mars la 7e édition du salon Loisirs pour tous. Cet événement permet à chaque personne (valide ou non) de rencontrer des associations, des clubs de sport et des bénévoles qui travaillent à l'accessibilité des loisirs pour tous.



GRANDE RÉUSSITE POUR LE SALON DE L'EMPLOI

Pendant tout le mois de mars, Woluwe-Saint-Pierre a organisé le Printemps de l'Emploi, en collaboration avec les communes de Woluwe-Saint-Lambert, Auderghem et Watermael-Boitsfort. Les demandeurs d'emploi ont pu participer à de nombreuses activités (coaching, ateliers, séances d'information, etc). Comme chaque année, le Salon de l'Emploi était le point d'orgue de ce mois. Plus de 1.000 chercheurs d'emploi ont participé à l'événement le 4 mars à la salle Fabry. Ils ont pu y rencontrer des dizaines d'employeurs représentant des secteurs variés. Des deux côtés, la satisfaction était de mise.



RENCONTRE CITOYENNE AU CCJB

La deuxième rencontre citoyenne s'est déroulée au centre communautaire de Joli-Bois le mardi 3 mars. Elle a rencontré un vif succès puisque de nombreux riverains ont fait le déplacement pour rencontrer les membres du collège et dialoguer avec eux sur les problématiques du quartier.



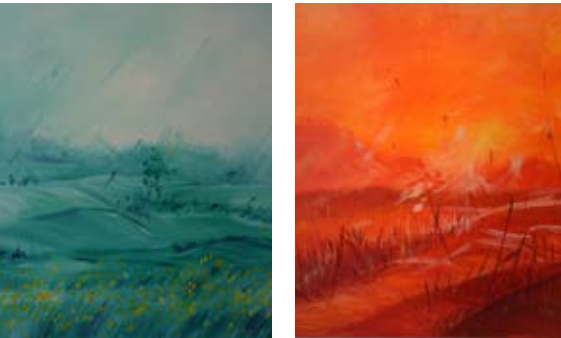
ONTMOETING MET DE BURGER IN GC MOOI-BOS

De tweede Ontmoeting met de Burger vond plaats in het Gemeenschapscentrum van Mooi-Bos op dinsdag 3 maart. Het werd opnieuw een groot succes want verschillende bewoners deden de verplaatsing om de leden van het schepencollege te ontmoeten en met hen in dialoog te gaan over de problemen in de wijk.



EXPOSITION DE KAREN GOYENS

Du 6 au 8 mars, la salle Forum a accueilli une exposition des peintures de Karen Goyens, tarologue et artiste sanpétrusienne, qui suit une démarche très intuitive pour réaliser ses œuvres. Le vernissage s'est quant à lui déroulé le 5 mars.



SYNDROME D'ASPERGER : EXPO ET PROJECTION

Les enfants atteints du syndrome d'Asperger nécessitent une attention en raison de leurs troubles de la communication et de la relation sociale. Ils nous étonnent aussi par leur culture générale et par leurs capacités intellectuelles et mémorielles. Dans le cadre de la démarche d'éducation permanente, le 5 mars dernier, le film "Quelque chose en plus" de Sophie Robert a été projeté au centre culturel et a été suivi du vernissage de l'exposition "Les artistes avec autisme" à la bibliothèque du Centre. Ce 2 avril, journée de l'autisme, la conférence "Les enfants Asperger: un autisme intelligent. Comment gérer leurs relations interpersonnelles ?" sera donnée par Mme Cinzia Agoni-Tolfo (à 20h à la Bibliothèque du Centre) pour clore cette exposition.



VERNISSAGE À LA BIBLIOTHECA WITTOCKIANA

La Bibliotheca Wittockiana accueille jusqu'au 7 juin deux expositions très intéressantes. La première est consacrée au peintre, dessinateur et illustrateur de livres belge Lionel Vinche, à l'occasion de ses cinquante ans de travaux plastiques. La seconde présente les œuvres de Maja Polackova, spécialisée dans l'art du collage. Le vernissage de ces deux expositions a eu lieu le 10 mars dernier.



© Sébastien Van De Walle



SOIRÉE TÉLÉVIE EN L'HONNEUR DE SÉBASTIEN DELHAYE

Le 21 février dernier, le club Kiwanis «Bruxelles-Elles» a organisé une soirée Télévie en souvenir de Sébastien Delhaye, décédé il y a 15 ans. Le dîner et la soirée dansante qui a suivi ont eu lieu au centre culturel. Une grande réussite puisque 390 couverts ont été servis. Félicitations à Marie-France Willems et Nathalie De Becker, les deux organisatrices (voir photo ci-contre).



BEAU SUCCÈS POUR LA JOURNÉE DE LA PETITE ENFANCE

La deuxième journée de la petite enfance a eu lieu le 1er mars dernier au centre communautaire de Joli-Bois. Pas moins de 205 personnes étaient inscrites pour participer à cette après-midi de fête. Au programme : jeux en bois, spectacle de magie, ateliers artistiques, château gonflable, grimage et goûter. Rendez-vous l'année prochaine en mars pour la troisième journée de la petite enfance.

JOURNÉE DE FÊTE POUR L'ORÉE ET L'OMBRAGE

Le 22 février dernier, l'Orée et l'Ombre, les deux clubs de hockey sanpétrusiens, accueillent le prestigieux voisin du Léopold Club pour une triple confrontation, en Division d'Honneur (Orée 1 contre Léopold 1), en Nationale 1 (Ombre 1 contre Léopold 3) et en LFH 1 (Ombre 3 contre Léopold 5). Avant cela, un drink convivial a eu lieu à Stockel, à la concession BMW de Jean-Michel Martin, sponsor commun des trois clubs.



IL S'EST DIT AU CONSEIL...

Le conseil communal s'est réuni le 24 février en la salle Fabry. Voici quelques-unes des décisions qui ont été prises :

- Il est prévu en 2015 de créer de nouvelles zones 30 et d'en réaménager certaines autres. Le conseil communal a pour cela adopté à l'unanimité le mode de financement de ces travaux.
- Le règlement du Prix de Violoncelle de Woluwe-Saint-Pierre a été approuvé à l'unanimité.
- La demande de subside régional en vue de la rénovation des trottoirs de diverses voiries a été votée.
- Le conseil a marqué son accord à l'achat de nouvelles tondeuses.
- Le règlement de travail du personnel communal a été modifié.
- Le conseil a lancé le marché en vue de l'acquisition de signalisation routière et en vue de la réalisation de marquages routiers.

IN DE RAAD WERD ER GEZEGD DAT...

De gemeenteraad kwam op 24 februari samen in de Fabryzaal. Dit zijn enkele beslissingen:

- Er worden in 2015 nieuwe zones 30 voorzien, en andere worden aangepast. De gemeenteraad heeft hiertoe unaniem de voorwaarden voor de financiering aangenomen.
- Het reglement voor de Prijs voor Cello van Sint-Pieters-Woluwe 2015 werd unaniem goedgekeurd.
- De subsidieaanvraag bij het Gewest voor de renovatie van de voetpaden van verschillende gemeentewegen werd goedgekeurd.
- De Raad heeft ingestemd met de aankoop van nieuwe grasmaaiers.
- Het arbeidsreglement voor het gemeentepersoneel is gewijzigd.
- De raad heeft de overheidsopdracht gelanceerd met oog op de aankoop van wegsignalisatie en het aanbrengen van wegmarkeringen

Pour rappel, les conseils communaux sont ouverts au public. La séance commence à 20h à l'hôtel communal de Woluwe-Saint-Pierre. Prochaine date : 28/04.

Ter herinnering: de gemeenteraden staan open voor het publiek. De zitting begint om 20u op het gemeentehuis van Sint-Pieters-Woluwe. Volgende datum: 28/04.



LE TANNEUR
PARIS 1898

GUESS

LUPO

GUESS
JEWELLERY

BAG
& COOL

LE SPÉCIALISTE DES GRANDES MARQUES

Tann's

DAKINE

BRICS

CRINKLES

EASTPAK
U.S.A.

Samsonite

Travel & Business

ESPRIT

ARTHUR & ASTON

Dans la galerie commerciale du Carrefour Planet de Kraainem (en face des caisses) - Parking toujours disponible et gratuit et cela tout près de chez vous !
Av. de Wezembeeklaan 114 1950 Kraainem (à proximité de la Place Dumon)

Tel 02 784 23 32 - www.bagandcool.be

DATE	HEURE	ACTIVITÉ	LIEU	REMARQUES
05.04.15	De 13h à 17h	Chasse aux œufs à l'A.R.A.	Cité de l'Amitié : 48 rue de la Limite.	Infos : 0479/138.333 ou asbl.ara@gmail.com
06.04.15	15h30	Chasse aux œufs et goûter à la Villa François Gay	326 rue François Gay.	Inscription obligatoire pour la chasse aux œufs (2€) : info@villa-francoisgay.be BE66 3631 3705 1643
07.04.15	De 19h à 21h	Début du cycle de l'atelier d'écriture de la mémoire «La Grande Guerre»	Bibliothèque du Centre	Pour les adultes Infos et inscription: 02/773.05.82 ou bib.centre@woluwe1150.irisnet.be Inscription obligatoire. Gratuit.
08.04, 09.04 et 10.04.15	De 10h à 13h	Atelier pour les élèves de 5 ^e et 6 ^e secondaire qui cherchent un job étudiant	Infor Jeunes, 339 chaussée de Louvain, 1030 Schaerbeek	Infos : 02/733.11.93 du lundi au vendredi de 13h à 18h.
11.04.15	De 10h à 10h45	Bouquin Câlin	Bibliothèque du Chant d'Oiseau	Pour les enfants de 0 à 3 ans. Infos: 02/773.06.71 Réservation obligatoire
13.04, 14.04 et 15.04.15	De 10h à 13h	Atelier pour les étudiants étrangers qui arrivent en Belgique et cherchent un job étudiant	Infor Jeunes, 339 chaussée de Louvain, 1030 Schaerbeek	Infos : 02/733.11.93 du lundi au vendredi de 13h à 18h.
Du 14.04 au 17.04.15	De 10h à 16h	Stage de Pâques «Papiers animés» pour les 9-12 ans	Bibliotheca Wittockiana, 23 rue du Bémel	100€ / enfant Infos : 02/770.53.33 ou info@wittockiana.org www.wittockiana.org
15.04.15	20h	Spectacle d'humour : Le Woop	Whalll - Auditorium	Billetterie : 02/773.05.88 ou billetterie@whalll.be
20.04.15	14h30	Assemblée plénière du conseil consultatif des aînés	Service Emploi : rez-de-chaussée de l'hôtel communal (93 av. Thielemans)	CCCA@woluwe1150.irisnet.be Secrétariat : 02/773.05.60
21.04.15	18h30	Conférence «La diététique chez les petits», par Mme Claes, diététicienne à l'O.N.E	Cap Famille : 95 avenue Charles Thielemans	Cycle de conférences proposé par Cap Famille ASBL. Réservation obligatoire : 02/773.06.55
21.04.15	14h30 et 20h30	Cinécran : Rosenn	Whalll - Auditorium	Billetterie : 02/773.05.88 ou billetterie@whalll.be
23.04.15	De 18h à 19h	Soirée Doudou «Amour» (Je lis dans ma commune)	Bibliothèque du Centre	Pour les enfants de 2 à 5 ans. Infos: 02/773.05.83 Entrée libre
23.04.15	De 19h à 20h30	Club d'échanges littéraires animé par Aurelia Jane Lee Thème : «Le goût de la vie»	Bibliothèque du Centre	Livres : «Côme» de S. Valjarevic et «Le jour de l'amélanchier» de P. Marchandise Film : «Ma vie sans moi» de I. Coixet Infos: 02/773.05.82 Entrée libre.
Du 24 au 26.04.15		Expositions des peintures de Priscilla Leman et des sculptures de Katleen De Clercq	Whalll – Salle Forum	Vernissage le 23 avril à 18h30. Entrée libre.
24.04.15	20h30	Spectacle d'humour musical : Alain Bernard : «Piano Rigoletto»	Whalll - Auditorium	Billetterie : 02/773.05.88 ou billetterie@whalll.be
Du 24.04 au 29.04.15	Heures d'ouverture	I love (é)lire	Bibliothèque de Joli-Bois	Infos: 02/773.59.70 Entrée libre
24.04 et 25.04.15	De 20h à 9h00	«Les livres ronflent-ils la nuit ?» (Je lis dans ma commune) Jeux et lectures d'extraits de romans coups de cœur	Bibliothèque du Chant d'Oiseau	Pour les adolescents Infos: 02/773.06.71 Réservation obligatoire
25.04.15	De 11h à 12h30	«Entre guillemets» Partage de coups de cœur et mignardises... (Je lis dans ma commune)	Bibliothèque du Chant d'Oiseau	Pour les adolescents et adultes Infos: 02/773.06.70 Entrée libre
25.04.15	De 14h30 à 15h30	Heure du Conte «Il était une fois, des amoureux» (Je lis dans ma commune)	Bibliothèque du Centre	Pour les enfants de 4 à 8 ans. Infos: 02/773.05.83 Entrée libre
25.04.15	De 14h à 16h	Egyptologica : Le cas des industries céramiques à Thèbes	Whalll – salle Capart	10€/7€/4€ Infos : 02/736.93.31
28.04.15	20h30	Spectacle d'humour : Just D'Jal	Whalll - Auditorium	Billetterie : 02/773.05.88 ou billetterie@whalll.be
28.04, 05.05, 12.05 et 19.05.15	De 12h30 à 13h30	Cours de danse Intermezzo : Salsa Bachata	Whalll – Salle Forum	20€par cycle
29.04.15	14h00 à 15h30	«Des jeux, des mots et des jeux de mots : I like !» (Je lis dans ma commune)	Bibliothèque de Joli-Bois	Pour les enfants de 9 à 12 ans Infos: 02/773.59.71
04.05.15	14h30	Conférence-débat sur le thème des maisons de repos à Woluwe-Saint-Pierre	Whalll – salle Forum	Infos : 02/773.05.60

EXPOSITION

SPORT

SENIORS

CONCERT/RECITAL/SPECTACLE

JEUNES: SPORT, ANIMATION, LECTURE

CINÉMA-THÉÂTRE

CONFÉRENCE

ANIMATION/BROCANTE/BOURSE/FÊTE



JE LIS DANS MA COMMUNE 2015

En 2015, pour l'opération «Je lis dans ma commune», les bibliothèques francophones de Woluwe-Saint-Pierre vont se plier en quatre pour vous faire aimer lire et aimer le dire !

CETTE ANNÉE ENCORE, DES CHÈQUES-LIVRES DE 10€ SERONT DISTRIBUÉS !

DU SAMEDI 25/04 AU SAMEDI 02/05

Une bouquinette rien que pour toi, lecture privée en duo «lecteur-bibliothécaire» et coups de cœur des bibliothécaires, pour les enfants et les adolescents, à la section Jeunesse de la bibliothèque du Chant d'Oiseau

Les bibliothécaires jeunesse vont distribuer aux jeunes lecteurs qui le souhaitent un ticket pour la lecture d'un album choisi, d'un chapitre de roman qui les tente, etc. durant toute la durée de l'action. Ces lectures se feront ensuite pendant les séances de prêt des semaines suivantes. Un tirage au sort des détenteurs d'un ticket désignera les gagnants d'un chèque-livre.

En parallèle, une cabane textile sera installée dans la section jeunesse avec, à l'intérieur, les livres préférés des bibliothécaires pour inspirer les lecteurs !

DU JEUDI 23/04 AU SAMEDI 02/05

J'ai aimé lire... et je l'écris, sur www.woluwe1150.be/biblio

Les lecteurs sont invités à partager leurs coups de cœur littéraires via le catalogue en ligne. Après s'être connecté à leur compte d'utilisateur (au moyen de leur carte d'identité électronique), les lecteurs peuvent donner leur avis sur les livres qu'ils ont aimés (voir le bouton «Avis sur notice»).

DU VENDREDI 24/04 AU MERCREDI 29/04

I love (é)lire, à la section Adultes de la bibliothèque de Joli-Bois

Les lecteurs sont invités à élire leur livre préféré dans une liste de 20 romans d'amour.

JEUDI 23/04, DE 18H À 19H

Soirée Doudou «Amour», pour les enfants de 2 à 5 ans, à la Bibliothèque du Centre

Les enfants sont invités à partager avec les autres des histoires courtes qu'ils ont aimées. Les petits peuvent venir avec leur pyjama et leur doudou. Les parents sont les bienvenus !

DU VENDREDI 24/04 À 20H AU SAMEDI 25/04 À 9H

«Les livres ronflent-ils, la nuit ?» Une nuit à la bibliothèque, pour les adolescents, à la section Jeunesse de la bibliothèque du Chant d'Oiseau

Les bibliothécaires jeunesse invitent 12 adolescents à venir dormir à la bibliothèque ! Au programme : des lectures d'extraits de romans coups de cœur, des jeux autour des livres, une création d'histoire... quelques heures de sommeil et les croissants au réveil ! Réservation obligatoire !

SAMEDI 25/04, DE 11H À 12H30

«Entre guillemets», les livres qui vous ont donné l'amour de la lecture, à la section Adultes de la bibliothèque du Chant d'Oiseau

Tous les lecteurs sont les bienvenus pour présenter les livres qui leur ont donné le goût de la lecture. Dans une ambiance conviviale, autour d'un petit café et de quelques mignardises, venez partager vos coups de cœur !

SAMEDI 25/04, DE 14H30 À 15H30

Heure du Conte «Il était une fois, des amoureux», pour les enfants de 4 à 8 ans, à la section Jeunesse de la bibliothèque du Centre

Avec son fidèle djembé et ses histoires, Ingrid Bonnevie enchantera les enfants présents. Ces derniers peuvent venir avec un instrument de musique ou en emprunter un à la conteuse pour l'accompagner.

MERCREDI 29/04, DE 14H À 15H30

«Des jeux, des mots et des jeux de mots : I like !», jeux de langage pour les enfants de 9 à 12 ans, à la section Jeunesse de la bibliothèque de Joli-Bois

Des jeux écrits, oraux et corporels, des jeux avec les sons, les expressions et les figures de style... De quoi s'amuser avec la langue française et la découvrir d'une autre façon !

EXPOSITION DE JEAN-PHILIPPE BURG

Notre cycle d'expositions se poursuit ce mois-ci avec les photographies de Jean-Philippe Burg. Dans son travail, se donne à voir une mise en abîme faisant dialoguer reflet et réflexion, lesquels sont tout sauf de vains mots !



Pourquoi je capture des images photographiques? Acte compulsif, boulimie aliénante ou pratique reposante un peu comme la pêche en étang un dimanche, voire une activité se situant à la confluence de tout ça ?

Tout est dans tout, ce que la boîte de Pandore parfois révèle ou capte c'est un arrachement de la surface du réel créant une supra réalité autonome. Photographier comme un glanage. Et si tout était dans la surface ? «Is beauty only skin deep ?» Et si tout était dans le support ? Le médium qui n'en aurait pas fini d'être le message? La trace de ce qui a été là à un moment particulier. Les retrouvailles quotidiennes, opiniâtres du parapluie avec la table de dissection. Ce moment et ce cadre serré, resserré, chevillé au corps qui nous donne toujours à voir. Cette fenêtre subjective de sens qui a tout de l'impalpable. Imager pour appréhender.

Parce que.

Carnet de notes et d'étonnement.

Armé pour le regard désarmé sur une dite réalité qui se donne à percevoir. Le ça a été là donnant à voir et se retrouvant compté dans la marmite des perceptions. Les images exposées après décantation participent dans le meilleur des cas à la transmutation. Elles en sont les épreuves.

«Images comme ça !», une exposition de Jean-Philippe Burg à voir au W:Hall Média jusqu'au 16 mai.

LA MÉDIATHÈQUE FERMÉE LE JEUDI

Comme certains d'entre vous l'ont peut-être déjà remarqué, nous avons l'ambition de développer de nouveaux projets d'animation allant bien au-delà du prêt traditionnel de médias. Pour mener à bien ces nouvelles missions, nous avons besoin de davantage de temps à consacrer au travail en équipe. Aussi, afin de vous satisfaire au mieux à l'avenir, nous fermons la médiathèque le JEUDI.

Bonne nouvelle cependant, les médias dont le retour est prévu un jeudi seront prolongés sans supplément jusqu'au lendemain.

Nos heures d'ouverture le mardi, mercredi, vendredi et samedi restent inchangées. À tout bientôt par chez nous !



WWW.WHALLL.BE/MEDIA



TÉL: 02 773 05 84 - WSP@LAMEDIATHEQUE.BE

NOS HEURES D'OUVERTURE :

MARDI / MERCREDI / JEUDI 12H30>18H30

VENREDI 12H30>19H

SAMEDI 10H30>18H30

W:Halll MEDIA BIBLO SHOW

mercène diffusion présente
spectacle musical

24.04
20h30

**alain
bernard**
piano rigoletto

Collaboration artistique
Pascal Legitimus

info La salle est effervescente, on rit en permanence!
Précipitez-vous, c'est magnifique !

inter Une leçon de musique. Vous sortez de là heureux comme tout.
Il faut absolument y aller !

Le Parisien Alain Bernard en plus de l'humour emporte toujours la tendresse dans ses bagages. C'est hilarant !

Télérama A hurler de rire. On jubile.

www.whalll.be

W:Halll MEDIA BIBLO SHOW

Pôle culturel de Woluwe-Saint-Pierre
Au. Charles Thielemans 93, 1150 Bruxelles - Tél. 02-773 05 81

02 - 773 05 88
billetterie@whalll.be
070 - 660 601
ticketmaster.be

Retrouvez l'entièreté de la programmation 2014-2015 sur www.whalll.be

WWW.WHALLL.BE

INFOS : DU MARDI AU VENDREDI DE 11H À 14H ET DE 16H À 18H ET LE SAMEDI DE 10H À 12H
PAR TÉL. : 02-773.05.88 OU BILLETTERIE@WHALLL.BE
VIA TICKETNET AU 070-660.601 OU WWW.TICKETNET.BE
W:HALLL - 93, AVENUE CHARLES THIELEMANS
DEVENEZ FAN SUR FACEBOOK ET RESTÉS INFORMÉS

LES CENTRES DE QUARTIER

WSP compte cinq centres de quartier qui sont autant de lieux ouverts aux habitants et à des associations socio-culturelles. Vous pouvez y pratiquer une activité artistique ou sportive, emprunter un livre et plein d'autres choses encore. Pour mieux les connaître, chaque mois, un centre sera mis à l'honneur.

CC DU CHANT D'OISEAU

Av. du Chant d'Oiseau, 40 – 1150 WSP - 02/673.76.73
www.everyoneweb.fr/CCCO ccco@woluwe1150.irisnet.be

PROCHAINEMENT AU CCCO

• **Stages d'ÉTÉ théâtre** en collaboration avec l'Arbre Bleu du 27 juillet au 31 juillet : **voyage au pays des contes**, écriture et théâtralisation d'un conte dans un contexte ludique, petite représentation en fin de stage avec goûter. PAF : 200 euros tout compris (soupe à midi), accueil à 8h30, début à 9h00 et fin à 16h00.

Contact : Véronique Tonneau au 0477 68 19 96

• **Vernissage le samedi 2 mai de 18h30 à 21h00 : Brégy et Roland Fonteyne « Sumi-e ou la voie de l'encre »**, Peintures monochrome à l'encre de chine, les plus anciennes origines du sumi-e remontent à la calligraphie chinoise du 5^{ème} siècle.

• **Vernissage le samedi 6 juin de 18h30 à 21h00 : Marie Gabrielle Tytgat**, rencontre avec l'abstraction et sa réflexion. Coloriste dans l'âme, la peintre aime allier matière et couleurs en acrylique.



CENTRE CROUSSE

rue au Bois 11 à 1150 Bruxelles
www.asblcentrecrousse.net - 02/771.83.59

ATELIERS ADULTES, ENFANTS/ADOLESCENTS :

Renseignements via notre site ou au 02/771.83.59

ACTIVITES PERMANENTES

LU DOTHEQUE : le mercredi de 15h à 18h et le samedi de 10h à 12h30. Location de jeux d'éveil, jeux de société éducatifs et récréatifs, jeux géants d'animation, jeux de coopération, jeux pour 6 joueurs ou plus, puzzles, BD, etc. La cotisation annuelle par famille est de 12€ la première année et de 8€ par renouvellement.

Prix forfaitaire pour 2 semaines de location :

Jeux/ jouets : de 1€ à 2€ / BD : 0.25€

Jeux géants : de 2€ à 10€ / semaine

BIBLIOTHEQUE anglaise : le mercredi de 15h à 17h30 et le samedi de 10h à 12h30.

LOCATIONS DE SALLES : la Villa Crousse ouvre ses portes pour vos fêtes diverses, nombre conseillé d'invités : 75. Cuisine équipée «Horeca». Les locataires sont libres de traiteur, brasseur, ... Location : forfait ou possibilité de location à l'heure.

BOURSE AUX PLANTES

le samedi 25 avril 2015 de 9h à 12h; www.cercle-horticole-woluwe.be

CENTRE COMMUNAUTAIRE DE JOLI-BOIS

Drève des Shetlands 15 - 1150 Bruxelles - 02/779.91.22
ccjb@woluwe1150.irisnet.be - www.joli-bois.be

AVRIL

Mercredi 1: conférence «Séduire et re-séduire toute sa vie» avec Pascal De Sutter et Julie Van Rompaey; 0471/264.034

Mercredi 22: IMPRO amateur dès 20h. Réservation: marc@improvisation.be

MAI

centre communautaire Joli Bois
samedi 9 mai 10h - 15h
premier concours d'un barbecue - party
par groupe de 1 à 4 personnes.
1 viande et 1 légume.
(bœuf, porc, poulet + champignons, tomates, poivrons et aubergines).



(Chaque recette est évaluée selon les critères suivants : goût, cuisson, apparence du plat, originalité de la recette, propreté de l'espace de travail et présentation de l'équipe).

Inscription : 45 €/groupe.

Renseignements : 02/779.91.22.

CENTRE COMMUNAUTAIRE ARA

Rue de la Limite, 48 à 1150 WSP / 0479/13.83.33
asbl.ara@gmail.com Facebook: Asbl A.R.A



LE CENTRE COMMUNAUTAIRE A.R.A.

a pour but de favoriser l'intégration harmonieuse des habitants de la Cité de l'Amitié au sein de leur quartier par le biais d'activités sociales, culturelles et sportives:

Zumba Gold (adaptée aux seniors & PMR), couture, gym, cyclo-danse (Décalage ASBL), karaoké, animations extrascolaires de vacances (Cap Famille ASBL et PAJ ASBL), brocante, fête des voisins, rugby (Kibubu Club) et célébrations des fêtes annuelles.

Il est aussi possible de louer la salle communautaire A.R.A pour des événements individuels.

NOTEZ DÉJÀ NOTRE PROCHAIN ÉVÈNEMENT:

Dimanche 05 avril de 13h à 17h: Pâques

Traditionnelle
Chasse aux Oeufs familiale
& Karaoké



ACTIVITÉ À DÉCOUVRIR:

Retrouvez le plaisir de la danse à votre rythme!



Tous les mardis sauf vacances et jours fériés.

Infos: 02 852 74 70 (Décalage ASBL)



19h00-19h30: PMR
19h30-20h30: ouvert à tous



VILLA FRANÇOIS GAY

Rue François Gay 326 - 1150 Bruxelles - 0475 /68.79.22
www.villa-francoisgay.be - info@villa-francoisgay.be

La villa François Gay est une maison culturelle de quartier, nichée au cœur d'un pâté de maisons... Un peu mystérieuse, entourée d'arbres remarquables, une petite villa au milieu d'un jardin ... On y arrive en passant sous l'arche qui relie les immeubles du 324 et 328 de la rue François Gay. Ou encore en pénétrant dans le couloir qui longe l'immeuble Plaza 226, avenue de Tervuren puis en laissant à sa gauche la terrasse de l'entrée de Médicis. Des deux côtés, c'est la surprise ! Enclavé dans cet îlot de verdure, ce charmant immeuble à terrasses en fer forgé de 1910 est notre maison de quartier, votre villa de quartier !



L'ACTU : 30 ANS, CELA SE FÊTE !

Tout est parti d'une vieille dame qui s'était plainte auprès de sa voisine **Marguerite Gavage** (en photo) qu'elle n'avait plus de salle pour jouer au bridge ! Le 21 septembre 1984, grâce à l'initiative de Marguerite Guissard et de son mari Georges Gavage, le collège communal autorise les habitants du quartier à occuper certaines pièces de cette ancienne conciergerie.



Le 20 mai prochain, le centre de quartier Villa François Gay fête ses 30 ans d'existence en tant qu'association et ses 20 ans en tant qu'ASBL. Racontez-nous vos souvenirs et envoyez-nous vos photos ! Courriel de l'évènement : 30ans@villa-francoisgay.be

LES NOUVEAUTÉS:

Démystification de la machine à coudre et revalorisation textile : modules de 3 x 2h le lundi de 18h à 20h – 0475/534.769 nathalie@cadavressexquis.be

Croix-Rouge Jeunesse pour les enfants de 8 à 12 ans : crj@crwsp1150.be

NOS ACTIVITÉS

Enfants et jeunes : yoga, violon et solfège, initiation aux échecs de 6 à 13 ans, Salsa et danses latinos de 8 à 14 ans.

Activités intergénérationnelles : guitare à partir de 9 ans, magie à partir de 10 ans, dessin créatif à partir de 12 ans.

Adultes :

ARTS : cuisine japonaise, dessin créatif (en néerlandais, anglais, français), improvisation théâtrale pour adultes.

BIEN-ETRE : Tai Chi Chuan, yoga pour tous et pour futures mamans, Pilates stretch.

COUTURE : broderie d'art, couture, couture d'ameublement, couture et stylisme.

DANSE : salsa et danses des Caraïbes, Zumba flex.

JEUX DE SOCIÉTÉ : bridge, whist.

LANGUES : conversation en français (pour étrangers), en japonais, en néerlandais. Cours de japonais.

Services gratuits : boutique de droit, consultations ONE pour enfants de 0 à 6 ans, Système d'Echange Local SELouverture

Location de salles : location@villa-francoisgay.be

Vous retrouvez toutes les infos détaillées sur le site <http://www.villa-francoisgay.be>

Bienvenue à la villa ! L'équipe Villa F. Gay - Présidente : Anne Delvaux

FÊTE LE LUNDI 6 AVRIL

À 15H30 CHASSE AUX ŒUFS DANS LE PARC ADJACENT À LA VILLA

Apportez vos paniers !

L'inscription se fait à info@villa-francoisgay.be et en versant 2 € par enfant au compte de Villa François Gay BE66 3631 3705 1643. Mentionnez le nom et l'âge de l'enfant en communication.

ET À 16H GOÛTER «AUBERGE ESPAGNOLE» POUR TOUTES GÉNÉRATIONS

Chacun est le bienvenu et apporte de quoi boire ou manger, les enfants pourront également s'initier aux échecs. **Inscription souhaitée mais facultative à info@villa-francoisgay.be.**





ARMANI COLLEZIONI

DI PIU

**NOUVELLES MARQUES
PRINTEMPS - ÉTÉ 2015**

ARMANI COLLEZIONI
VAN LAACK CHEMISIERS
PAUK KA
GRAN SASSO
LUISA CERANO

RIANI
ANNECLAIRE
AMINA RUBINACCI
NATAN
PRINCESS GOES TO HOLLYWOOD
PESERICO
CAPPELINI
CAMBIO
DISMERO
BERNARD ZINS
ALLUDE
BELLUNA
ANNE BELIN
PRETTY BALLERINAS
AZUREE ...
ACCESSOIRES

Av. d'Hinnisdael 6 - 1150 Bruxelles

Tél & Fax : 02 779 22 49 - E-mail : info@di-piu.be



ZONIËNMARS – ZONIËNKLANKEN: WANDELINGEN EN MUZIKALE INTERMEZZO'S IN HET ZONIËNWOUDE

Zoniënmars wil met vier goed gekozen wandelroutes alle Brusselaars en natuurliefhebbers het Zoniënwoud laten ontdekken. Je kan kiezen voor een wandeling van 5, 10, 15 of 25 km. Bovendien wordt er een apart loopparcours voorzien (4 km) en een apart parcours voor nordic walking.

Zoniënklinken zorgt voor muzikale intermezzo's in het bos en neemt je mee op reis met muziek van over heel de wereld, van Baltische klanken tot Afrikaanse ritmes en melodieën uit het Midden-Oosten.

Het volledige muzikale parcours vind je terug op de wandeling van 10 km. Om van alle muzikale intermezzo's te kunnen genieten, vertrek je best tussen 12u30 en 14u. Op de wandeling van 5, 15 en 25 km kruis je 's namiddags minstens één muzikaal intermezzo.

ZONIËNMARS – ZONIËNKLANKEN: PROMENADES ET INTERMEZZOS MUSICAUX EN FORÊT DE SOIGNES

Zoniënmars a créé en Forêt de Soignes des itinéraires de randonnée de 5, 10, 15 ou 25 km.

Zoniënklinken assure des intermèdes musicaux en forêt qui vous emmènent pour un tour du monde imaginaire au gré de chansons baltiques, de rythmes africains et de mélodies du Moyen-Orient.

ZONIËNMARS – ZONIËNKLANKEN: WALKING ROUTES AND MUSICAL INTERLUDES IN THE SONIAN FOREST

Zoniënmars has created walking routes of 5, 10, 15 or 25 km through the Sonian Forest.

Zoniënklinken provides musical interludes in the woods and takes you on a journey around the world with Baltic sounds, African rhythms and melodies from the Middle East.

INFO

Gemeenschapscentrum WaBo
Delleurlaan 39-43
1170 Watermaal-Bosvoorde
02 675 40 10 – wabo@vgc.be – www.wabo.be

Datum / date: 26/04/2015

Vertrek / départ / departure: GC WaBo, 8u/h - 15u/h

Muziek / musique / music: 13u/h - 17u/h

10 km: 4 intermezzo's

5 - 15 - 25 km: 1 intermezzo

Prijs / prix / price: € 1,50 / € 1 / € 3 (families/familles)

Wandelen en muziek in het bos

5 10 15 25 km

Promenades et musique en forêt
Walking and music in the forest

www.wabo.be

Een project van GC WaBo, in samenwerking met GC Kontakt, GC Op-Weule, GC Den Dam, VGC-sportdienst en Muziekpublique. In het kader van Cultuurcentrum Brussel, het netwerk van de 22 gemeenschapscentra.

HISTOIRE(S) ET TERROIR

Les lieux mémoriels relatifs à la Première Guerre Mondiale sont nombreux dans la commune. Woluwe-Saint-Pierre n'était pas une commune du front, mais elle n'a pas échappé pour autant aux tourments et aux vicissitudes de la guerre. Nous vous proposons de les découvrir en quelques repères.

Dans le **narthex de l'église Saint-Pierre**, une plaque en cuivre reprend les noms de 14 soldats issus de la commune décédés durant la guerre.

L'**église Saint-Pierre** de l'époque était entourée d'un cimetière. Les dépouilles des soldats n'ont souvent été rapatriées qu'après la guerre. Cet afflux, combiné à la mortalité parmi les civils suite aux privations, va amener les autorités à constater que le cimetière est saturé. Peu après la fin de la Guerre, un nouveau cimetière est construit chaussée de Stockel.

La **Ferme des Maïeurs** était à l'époque une vraie ferme en activité, propriété de la famille Thielemans. Durant la Première Guerre, Jozef Thielemans était à la fois fermier et bourgmestre de la commune. Ses préoccupations sont proches de celles des habitants. Les mesures qu'il prend, dès les premiers jours de la guerre, visent à préserver les récoltes.

L'**ancienne Maison communale** se situait à l'emplacement de l'actuelle place des Maïeurs, dans l'axe de la rue François Thys. Quand la Première Guerre éclate, les locaux de l'école du Centre sont occupés par les troupes allemandes et leur cavalerie. Par après, l'école et le logement de l'instituteur abritent une antenne de la Croix-Rouge et une antenne du Comité de secours et d'alimentation.

Le **Parc Parmentier** accueille un hôpital militaire depuis 1915. Après la Guerre, les installations sont converties en école pour invalides.

Le **Monument aux Morts** sculpté par l'artiste Marcel Wolfers a été érigé en 1922 au croisement de l'avenue Parmentier, de l'avenue de Tervueren et du boulevard du Souverain. Il a été déplacé au cimetière de la chaussée de Stockel en 1963.

Le **cimetière de la chaussée de Stockel** fait une belle place aux victimes des deux Guerres. La sculpture présente une figure allégorique de la patrie relevant un soldat blessé.

Le **champ de courses de Stockel** avait accueilli des meetings aériens quelques années avant la Première guerre. Ces premiers

pilotes formeront les débuts d'une nouvelle manière de faire la guerre. Les environs du champ de courses de Stockel étaient aussi un haut lieu du monde équestre de Bruxelles. Les réquisitions des chevaux du haras de Stockel et d'autres propriétaires privés vont détruire cette réalité.

Plusieurs belles demeures de l'**avenue de Tervueren** ont été réquisitionnées pour héberger des officiers allemands. D'autres maisons, désertées par leurs habitants, ont été réquisitionnées pour héberger des réfugiés.

Le **Monument à la Cavalerie**, square Léopold II, est dû au sculpteur Maurice Waucquez. Il a été inauguré en 1961 et commémore les soldats de cavalerie décédés lors de la campagne d'indépendance de 1830, de la Première et de la Deuxième Guerres mondiales.

Le propriétaire du **Palais Stoclet**, Adolphe Stoclet, a très tôt pris la mesure des problèmes d'approvisionnements en nourriture des habitants. Le **siège local du Comité de Secours et d'alimentation** était hébergé dans la demeure privée d'Adolphe Stoclet.

Le **Parc de Woluwe** a été profondément transformé. L'association du Lopin de terre avait obtenu le droit de céder des parcelles aux habitants pour qu'ils y cultivent légumes et pommes de terre.

Rodrigo de Saavedra, **marquis de Villalobar**, était l'ambassadeur d'Espagne, pays neutre, depuis 1913. Il a mis cet atout à profit pour négocier avec l'occupant des ravitaillements importants au profit de la population belge.

Au centre Crousse, un panneau peint commémore les soldats décédés au front et plusieurs rues portent leurs noms.

Un dépliant sera publié prochainement, il reprendra ce parcours de manière détaillée. Possibilité pour les groupes de s'inscrire à un parcours guidé.

Infos : Genevieve.Lacroix@skynet.be.



Le Monument aux Morts sculpté par Marcel Wolfers, à son emplacement original, à l'angle de l'avenue Parmentier et de l'avenue de Tervueren. Archives WSP.



L'entrée de l'Hôpital militaire de Woluwe, installé dans le Parc Parmentier, après la fin de la Première Guerre. Archives administration communale de Woluwe-Saint-Pierre.

STUDIOFRANCINE

PHOTO - VIDEO - HI-FI - INFORMATIQUE

Vidéo

Grand choix de caméras pour amateurs et professionnels

Trépieds avec tête fluide
Dolly, Sliders et Rigs
Eclairages (LED et autres)
Accessoires
Enregistreurs audio
Micros avec et sans fil
Caméras miniatures
GoPro & Accessoires)
Stabilisateurs

Informatique

Portables
Tours
Écrans
Câbles
Disques dur
Configuration de tour
Systèmes de stockages
Réparations
Création de site web

Services

Location du studio
Réparations de toute marque
Cours & Workshop
Photos d'identité (toutes normes)
Passeports biométriques
Impressions
Prises de vues en studio
Livraison à domicile
Conception de site web
Les meilleurs prix garantis

Photo

Compact & Hybrides
Filtres
Flashes
Accessoires
Sacs
Trépieds
Accessoires de studio
Objectifs
Télécommandes

STUDIOFRANCINE

02 / 218 . 20 . 20
Bd du jardin Botanique, 41 à 1000 – Bruxelles
www.studiofrancine.com info@studiofrancine.com

ENVOYEZ-NOUS VOS PLUS BELLES PHOTOS THÈME DU MOIS : PÂQUES À WSP STUUR ONS UW MOOISTE FOTO'S THEMA VAN DE MAAND : PASEN IN SPW

COMMENT ?

Chaque mois, le jury sélectionnera le cliché de Woluwe-Saint-Pierre qui l'a le plus touché. Envoyez-nous vos photos à l'adresse wolumag@gmail.com, accompagnées d'une légende, **avant le 15 Avril 2015**. Seules les participations émanant de citoyens de Woluwe-Saint-Pierre seront prises en considération. (règlement complet sur www.wolumag.info/concours)

HOE ?

Elke maand zal de jury een foto van St-Pieters-Woluwe selecteren die haar het meest geraakt heeft. Stuur ons uw foto's op dit adres : wolumag@gmail.com, samen met een verhaaltje, **voor 15 april 2015**. Enkel de inzendingen van inwoners

van St-Pieters-Woluwe zullen in aanmerking worden genomen. (volledig reglement op www.wolumag.info/concours).

À GAGNER

1er prix : Un cours photo ou Workshop, au choix, d'une valeur de 100€ au STUDIO FRANCINE, Boulevard du Jardin Botanique – 1000 Bruxelles.

Prix suivants : 5x2 places, valables 1 mois, au cinéma Le Stockel

TE WINNEN

Eerste prijs : een fotocursus of workshop, naar keuze, ter waarde van 100€ in STUDIO FRANCINE, Kruidtuinlaan, 1000 Brussel.

Volgende prijzen : 5x2 plaatsen, geldig gedurende 1 maand in cinema Le Stockel.

GAGNANTS / WINNAARS

Vlad Staicu remporte le premier prix. **Marcelle Cachécho, Sven De Cuyper, Marci Lorena Bayona, Stan Arte et Marie-Agnès Brouyaux** remportent chacun 2 places, valables un mois, au cinéma Le Stockel. Les gagnants se présentent au cinéma munis de leur carte d'identité et de ce Wolumag, à la séance de leur choix. De winnaars melden zich in de cinema met hun identiteitskaart en met deze wolumag voor de voorstelling van hun keuze.

CINÉMA LE STOCKEL

FILMS À L'AFFICHE EN AVRIL :

- Cinderella
- Fast and Furious 7
- Fée Clochette et la Créature légendaire
- Focus / Diversion
- Boychoir
- Une Suite française
- En Route
- Shaun le mouton
- Avengers 2
- The Best Exotic Marigold Hotel 2
- Pourquoi j'ai pas mangé mon père

Avenue de Hinnisdael 17 - 1150 WSP - 02 779 10 79



UNE SOIRÉE EXCEPTIONNELLE POUR UN PARC EXCEPTIONNEL



Le 29 avril à 19h, nous vous invitons à découvrir le documentaire « Virunga » réalisé en 2014 par Orlando von Einsiedel et nommé aux Oscars. Ce film illustre la situation du Parc National des Virunga et il témoigne du courage de ses gestionnaires et défenseurs dans le contexte troublé du Nord Kivu au Congo. Après la projection, vous aurez le privilège d'échanger en direct, via skype, avec Emmanuel de Mérode, directeur du parc depuis 2008, et le maire de Goma, M. Naasson Kuyuba Ndoole. Il sera possible d'évoquer avec eux les perspectives d'avenir pour ce biotope unique et le contexte actuel au Nord Kivu.

LES VIRUNGA EN QUELQUES MOTS

Situé dans la région du Nord Kivu, ce parc naturel est le plus ancien parc national d'Afrique. Il s'étend sur trois pays: le Congo, le Rwanda et l'Ouganda. Créé en 1925, ce joyau vert, célèbre pour sa biodiversité, fut classé à l'UNESCO. Plusieurs menaces pèsent malheureusement sur ce patrimoine. D'une part il apparaît primordial de faire évoluer le tourisme vers un écotourisme. D'autre part, mais la tâche est nettement plus ardue, il faut empêcher en son sein le négoce de ses autres ressources, tels que les gisements de pétrole et les minerais d'or, de coltan ou de cassitérite – ces derniers interviennent dans la fabrication entre autres des gsm et des portables. Au vu des enjeux économiques, le Parc des Virunga se voit convoité par des entreprises peu scrupuleuses qui bien souvent s'associent aux milices armées de la région, contribuant ainsi à son instabilité.

LE CAS DE SOCO INTERNATIONAL ET L'OR NOIR

Si la loi protège le parc en théorie, des ONG environnementales et l'UNESCO sont montées au créneau tant les abus étaient patents. Ainsi, la société pétrolière britannique SOCO International avait réussi à obtenir des autorités congolaises en 2010 un permis d'exploration du sol "à des fins scientifiques". La concession pétrolière obtenue se situe pour moitié dans le parc ce qui légitimait toutes les craintes.

"VIRUNGA": L'HOMMAGE AUX DÉFENSEURS

Le documentaire qui vous est proposé lors de la soirée du 29 avril évoque ce drame environnemental et humain en rendant notamment hommage aux gardes, victimes collatérales des exactions commises dans le parc par les milices. Depuis 1996, au moins cent quarante gardes ont perdu la vie.

Les opposants à l'exploitation pétrolière du parc sont également régulièrement inquiétés selon Human Right Watch. Bien qu'aucun auteur n'ait été formellement identifié, cette organisation internationale estime qu'il faut replacer dans ce contexte l'attentat qui prit pour cible Emmanuel de Mérode en avril 2014. En 2011, celui-ci s'est battu pour obtenir au tribunal de Goma un mandat d'enquête sur les activités de SOCO International. Ce fut Rodrigue Katembo, garde en charge du secteur dans lequel l'entreprise britannique opérait, qui mena l'enquête pendant deux ans. Plusieurs scènes du documentaire illustrent des tentatives de corruption de Katembo par des personnes liées à SOCO International. Cette soirée vous sensibilisera à une problématique complexe et essentielle de par ses enjeux écologiques, sociaux et politiques.

29 AVRIL 2015 À 19H, SALLE FABRY (CENTRE CULTUREL DE WOLUWE-SAINT-PIERRE, AVENUE CH. THIELEMANS 93)

Pour tout renseignement, veuillez vous adresser à M. de Patoul ou à son secrétariat (Mme Sandra Ndongala: sndongala@woluwe1150.irisnet.be – 02/773.06.89)

Serge de PATOUL

Echevin responsable de l'enseignement, des académies, du para-scolaire, de l'éducation permanente, des jumelages, des relations internationales et des relations avec la périphérie bruxelloise.

Téléphone : 02 773 05 07 - gsm 0476 489 421

Courrier : Hôtel communal de Woluwe-Saint-Pierre – av. Thielemans, 93 – 1150 Bruxelles

Courriel : sdepatoul@woluwe1150.irisnet.be

Permanence : le jeudi de 17h30 à 19h, de préférence sur rendez-vous



CONDITIONS SÉDUISANTES !

VENEZ DECOUVRIR NOS NOUVELLES COLLECTIONS



EN PROVENANCE DIRECTE DE

Milano



MOBILIER D'ART & DÉCORATION

**321, Chaussée de Louvain
1932 Woluwé-St-Etienne**

**Ouvert du lundi au samedi de 10h00 à 18h30 - fermé le dimanche
tél : 02/771 15 11 - Parking privé - www.marie-beth.com - info@marie-beth.com**

MARIE-BETH, UN CHARME À VIVRE

**Canapés : cuir, tissu, micro-fibre • Meubles : classique et contemporain • Merisier de France
Bibliothèques • Décoration • Tableaux • Luminaires • Stores : sur mesure • Tentures • Tapis et tissus**

UNE NOUVELLE PLAINE DE JEUX AUX DAMES BLANCHES

Les travaux de réaménagement de cette aire de jeux, la plus fréquentée de la commune, ont commencé mi-mars. Il est vrai qu'elle était vieillissante puisque son aménagement actuel remonte à plus de 20 ans.



Sa rénovation était donc bien nécessaire d'autant qu'il est apparu, lors du démontage des jeux existants, que certains étaient complètement pourris !



La nouvelle plaine de jeux sera ouverte à tous les âges. À cet effet, elle sera subdivisée en plusieurs aires.

La première accueillera les **enfants de 2 à 4 ans** avec des jeux de découverte et à ressorts. La deuxième visera les enfants de **4 à 8 ans** avec une cabane dans un arbre, des jeux de bac à sable, des balançoires, etc. Et la troisième partie accueillera des enfants de **8 à 12 ans** avec des grands jeux d'adresse, pont de singe et aire de sport.

Les adultes ne seront pas oubliés puisque nous avons prévu un **parcours santé** afin que ceux-ci puissent s'occuper pendant que leurs enfants jouent. Les autres pourront s'asseoir sur un banc au soleil ou dans le kiosque couvert.

Des bancs de pique-nique seront également installés. Par ailleurs, un chemin sera tracé pour éviter d'avoir un parcours boueux et permettre un accès aisé aux poussettes.

Le marché a été remporté par la firme Robinia qui fournit des jeux en bois (du robinier) connus pour être à la fois très qualitatifs et très esthétiques.

Gageons que, grâce à ce réaménagement, les enfants et familles de la commune trouveront une aire de jeux où ils pourront encore plus se détendre et se rencontrer.

La plaine de jeux sera rouverte à l'occasion des vacances de Pâques. Ensuite, elle sera refermée le temps de pouvoir tracer les chemins, planter le gazon et laisser celui-ci pousser. Nous espérons pouvoir rouvrir dans le courant du mois de juin la plaine de jeux pour que tous puissent en profiter pendant la belle saison.

Enfin, **les anciens jeux** qui étaient encore en bon état seront remplacés dans les diverses plaines de jeux actuelles pour compléter l'offre ou pour servir de pièces de rechange à des jeux abîmés. En effet, nous avons prévu également une remise en état de l'ensemble de nos aires de jeux qui se déroulera durant le mois d'avril.

La commune comptera ainsi 26 plaines de jeux accessibles aux enfants.

Damien DE KEYSER

Echevin responsable de Travaux publics - Propreté publique - Mobilité - Urbanisme
Emploi - Patrimoine et Propriétés communales non liées à la politique du logement
Affaires juridiques - Assurances

Téléphone : 02/773.07.73
Courrier : av. Thielemans, 93 – 1150 Bruxelles
Courriel : ddekeyser@woluwe1150.irisnet.be



QUATTUOR⁷ AUDERGHEM

RÉSIDENCE

À proximité des campus universitaires, de centres commerciaux, de transports en communs (Metro Hankar) et bénéficiant d'un accès direct vers le Quartier Européen, le projet «QUATTUOR» se compose de 2 IMMEUBLES NEUFS: la Résidence «BARYTON» propose un ensemble de 26 appartements, du studio à l'appartement 3 chambres tandis que la Résidence «ALTO» vous propose 44 appartements et 3 commerces. Tous les appartements sont agrémentés de jardins ou terrasses privés. Livraison prévue : septembre 2015. Venez visiter ce magnifique développement résidentiel sur rendez-vous. À découvrir en exclusivité chez L&P ou www.quattuor.be. Contactez-nous !
Chaussée de Wavre 1100 à 1160 Auderghem



WOLUWE-SAINT-LAMBERT

À proximité immédiate du Woluwe Shopping Center, dans un clos calme et arboré, le projet «CLOS DE TOUTES LES COULEURS» se compose de 53 luxueux appartements, du studio au penthouse 3 chambres, au sein de 2 IMMEUBLES NEUFS de 3 étages chacun. Agrémenté d'une vue imprenable sur un magnifique espace de jardin, le projet répond aux dernières exigences énergétiques et les finitions intérieures raviront même les plus exigeants. Livraison prévue pour mai 2016. À découvrir en exclusivité chez L&P.
Avenue de toutes les couleurs à 1200 Woluwe-Saint-Lambert



AUDERGHEM

À proximité immédiate du parc de Woluwé, le projet «GREEN TREE» est un petit IMMEUBLE NEUF en cours de construction composé de 6 appartements d'une superficie allant de 49 m² pour le studio à 145 m² pour le rez-de-chaussée 3 chambres. Il ne reste que 3 appartements disponibles : 1 studio, 1 appartement (2ch) et 1 appartement (3ch). Finitions soignées et construction de grande qualité. Livraison prévisionnelle en juin 2015. À découvrir en exclusivité chez L&P.
Rue Valduc 235 à 1160 Auderghem



OLIESLAGERS WOLUWE-SAINT-PIERRE

Au cœur d'un quartier résidentiel proche de la place Dumon, à proximité immédiate de parcs et de la Promenade Verte, rares APPARTEMENTS NEUFS immédiatement disponibles. Dans un immeuble de 53 unités construit en 2014, les 17 appartements disponibles disposent chacun de terrasses et/ou jardin. Construction de qualité respectant les dernières normes énergétiques et finitions intérieures haut de gamme. Nombreux parkings en sous-sols. Livraison à l'acte. Vente sous droits d'enregistrement 12,5% (terrain) et régime TVA 21% (constructions). À découvrir chez L&P.
Avenue Jan Olieslagers 22-26 à 1150 Woluwe-Saint-Pierre

LATOUR & PETIT 

LOGEMENT

LUTTE CONTRE LES LOGEMENTS INOCCUPÉS OU ABANDONNÉS : FINI LA POLITIQUE DES YEUX FERMÉS!

Nous l'avons dit. Nous l'avons fait. Grâce à un changement de cap et un accord avec la Région bruxelloise, entré en vigueur le 1er janvier 2014, la lutte contre les logements inoccupés ou abandonnés à Woluwe-Saint-Pierre commence à porter ses fruits. En 2014, le **montant des amendes perçues a été multiplié par 3 et plusieurs immeubles vont être rénovés, remis sur le marché locatif ou vendus** à la suite de différentes mises en demeure et des procédures entamées. Tout bénéfice pour les besoins en logement, les riverains et la sécurité.



LOGEMENT

UNE AGENCE IMMOBILIÈRE SOCIALE ENCORE PLUS VERTE !

Lors de son dernier conseil d'administration, l'Agence immobilière sociale woluwéenne «Le Relais» (A.I.S.) a approuvé la «**Charte centrale de marché**» signée par son président. Cette Charte régionale bruxelloise, soutenue par l'Institut Bruxellois de Gestion de l'Environnement (I.B.G.E.), vise à promouvoir l'achat de **fournitures écologiques de bureau** plus compatibles avec la préservation de l'environnement et la qualité de nos milieux de travail et de vie via une centrale de marché. Un pas de plus vers une gestion réellement eco-responsable des activités de notre A.I.S.

EUROPE

CONCOURS POUR UN NOUVEAU NOM DE LA C.R.E. : UN WEEK-END POUR DEUX À ROME À GAGNER !



La «Commission des Relations européennes» (C.R.E.), créée en 2008, est une association de la commune, qui a pour but de promouvoir des initiatives, d'organiser ou de stimuler des activités, rencontres, événements et animations afin de favoriser la participation des ressortissants européens à la vie communale et d'encourager les contacts entre les habitants belges et non belges de Woluwe-Saint-Pierre. Cette dénomination n'est pas idéale et prête à confusion. Est-ce une commission de travail émanant du conseil communal ? Comment déduire de ce nom que c'est une association ? D'où le souhait de modifier la dénomination.

À cette fin, la C.R.E. lance un petit **CONCOURS** en vue de trouver une autre **dénomination**, plus adaptée et, surtout, plus attractive. Tout habitant de la commune peut envoyer une proposition de nouvelle dénomination de l'association à l'adresse suivante :

Commission des Relations européennes
Avenue Charles Thielemans 93
1150 Woluwe-Saint-Pierre
ou par e-mail à l'adresse : cre@woluwe1150.irisnet.be

Les propositions doivent être adressées avant le 30 juin 2015. L'auteur de la dénomination retenue gagnera un week-end pour 2 personnes à Rome (avion + 2 nuits d'hôtel).

Pascal LEFÈVRE

Echevin responsable du Logement - des Relations Europeennes - des Droits de l'Homme
 Président de l'Agence immobilière sociale 'Le Relais'
 Président de la Commission des Relations européennes
 Vice-président de la s.c.r.l. Construction d'Habitations Sociales de WSP

Téléphone : 02/773.05.06 – 0495/28.50.28

Courrier : Hôtel communal de Woluwe-Saint-Pierre – av. Thielemans, 93 – 1150 Bruxelles

Courriel : plefevre@woluwe1150.irisnet.be

Permanence : Sur rendez-vous, le 1er jeudi du mois de 17h30 à 19h30, à l'hôtel communal.



ouvert **7 jours/7**

cuisin **en non-stop**

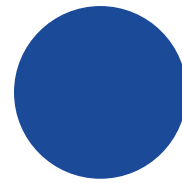
de 12h à 22h (23h le we)

bistronomie

G O U

U

seminaries
banquets
parties



menu du marché

3 services à 32€

Asperges blanches et œuf façon brouillade à la tartuffata (+ 3€)

ou

Carpaccio de St-Jacques déposé sur un guacamole d'avocat à la coriandre, petits œufs d'hareng, le tout sur sablé (+ 3€)

ou

Assiette du mareyeur (huitres, bigorneaux, crevettes bouquets, bulots et coquillages)

•••••

Véritable coq au vin (coucou de Malines)

ou

Tranchette de filet mignon de veau cuit à basse t° déposé sur une poêlée d'asperges et petits pois, et polenta crémeuse au lard du Piémont (+ 4€)

ou

Filet de St-Pierre et sa marmelade de poivrons légèrement tomatée, pommes amandines et mousse de cèleri, écume d'asperges (+3€)

•••••

Bombe glacée à la mangue, coque au chocolat blanc et couverture au coulis de cerises

ou

Crème brûlée à l'infusion de café

ou

Assiette de fromages



www.gou.be / ouvert **7 jours/7**

231 avenue Orban - WSP / **02 770 20 25**

-10%

sur votre addition
le dimanche et
le lundi*

*-10% sur votre addition (valable les dimanches et lundis du mois d'avril 2015).

Sur présentation de ce bon.

** -10% sur le banc d'écailler (valable tous les jours du mois d'avril 2015 (à emporter ou à manger sur place). Sur présentation de ce bon.

-10%

sur le banc d'écailler.
Tous les jours du mois
d'avril**

LA 90^e FÊTE SES 30 ANS !

La 90^e Stockel a fêté en grandes pompes ses 30 ans d'existence ! Ils étaient plus de 250 scouts et guides au Bon Pasteur, s'adonnant à toutes sortes d'activités hors du commun : course de brouettes, combats de sumos, pêche aux canards, jeux en bois, château gonflable, etc. La journée s'est terminée par un festin au cours duquel les photos de 30 années de scoutisme à Stockel ont été projetées. En apothéose de ces 30 ans, un lâcher de ballons a eu lieu, dont un a parcouru 400km dans les airs jusque Troyes en France ! Un Big Up aux staffs d'U engagés et aux organisateurs de ce bel anniversaire !



SOLEIL DES TOUJOURS JEUNES

L'ASBL communale pour nos aînés retrouve ses lettres de noblesse grâce à une gestion dynamique et active depuis deux ans. Le nombre de membres augmente sans cesse et le programme s'enrichit saison après saison. Apprenez à connaître STJ en nous rejoignant à ce qu'on appelle les «Intercours d'STJ», un koffieklets organisé tour à tour dans un établissement d'un quartier de WSP. Le prochain se déroule à la taverne Equant (Place des Maîtres) le 21 avril à 15h. Vous repartirez avec le programme STJ et certainement l'envie de vous faire membre pour participer à nos activités culturelles et de loisir ! **Inscription chez la dynamique Isabelle Peeters (02/773.05.32 – stj@woluwe1150.irisnet.be)**

LES PETITS BOUTS

C'est comme pour faire écho au goûter gargantuesque servi à la Fête de la Petite Enfance (voir en p38) qu'on s'intéresse à la diététique avec la conférence «La diététique chez les petits» organisée par CAP Famille ce 21 avril à 18h30 en bas de la maison communale. **Entrée gratuite et inscription chez CAP Famille ASBL (02/773.06.55).**

SPECIAL OLYMPICS

Du 13 au 16 mai, les athlètes porteurs d'un handicap mental disputeront les Jeux Nationaux 2015 à Sportcity à Woluwe-Saint-Pierre. C'est un grand moment qui va marquer l'année. Nous sommes encore à la recherche de bénévoles pour encadrer ces 4 jours fous : encadrement, encodage des résultats, accueil des athlètes, sécurité, gestion informatique, managers. Toutes les énergies pourront être utiles ! **Contactez Benjamin Duploux au 02/773.07.48 ou bduploux@woluwe1150.irisnet.be pour plus d'information.**

APPEL À BÉNÉVOLE (COMPTABILITÉ)

Nous cherchons une personne bénévole pour gérer la comptabilité d'une asbl active dans le social à WSP.

La charge de travail est d'environ ½ à 1 journée par semaine. **Contactez-moi à cdebeukelaer@woluwe1150.irisnet.be si vous souhaitez en savoir plus !**

Christophe DE BEUKELAER

Echevin responsable de la Petite Enfance - Crèches - Jeunesse - Famille - Aînés
Affaires sociales y compris Santé, Personnes handicapées, Egalité des chances et Pension
Informatique

Téléphone : +32.(0)2.773.05.02
Courrier : Maison communale de Woluwe-Saint-Pierre – av. Thielemans, 93 – 1150 Bruxelles
Courriel : cdebeukelaer@woluwe1150.irisnet.be
Privé : Avenue de la Pelouse 46 - 1150 Bruxelles



Le Phoenix Roller InLine Hockey est un club de Roller InLine Hockey. Nous jouons dans presque toutes les divisions et catégories d'âge du championnat belge. Petit frère du Hockey sur glace, le inline Hockey y ressemble sauf qu'il se joue sur des rollers et est moins violent puisqu'il n'admet ni les contacts ni les charges. Comme le rappellent nos entraîneurs, notre philosophie est : «On gagne ensemble, on perd ensemble». Nous vous accueillerons avec plaisir pour un essai gratuit. Pour plus de renseignements ou un contact, une seule adresse : www.phoenixhockey.be .



Faites-vous membre du Tennis club les Eglantiers en 2015 (15/04 au 14/09)
Et bénéficiez de :

- Réservations en ligne sur www.ballejaune.com
- Inscriptions en ligne sur www.leseglantiers.be
- Accès piscine olympique & solarium du 15 avril au 14 septembre
- 8 terrains ext. en terre battue dont 4 terrains éclairés
- 5 terrains en élastone
- Terrains accessibles de 8h à 23h

TC Les Eglantiers - 85 avenue des Grands Prix - 1150 Woluwe-Saint-Pierre - tc.leseglantiers@scarlet.be

Gym Douce de Ornella Villasco, prof. en Ed. physique, ex danseuse de ballet. Après une journée de travail, parfois stressante, pourquoi pas se donner une heure de bien être avec un bon cours de Gymnastique Douce dans une ambiance sympa et amicale, suivi par une professionnelle ? Pourquoi ne pas se défouler avec des mouvements harmonieux et en prise de conscience de toutes les parties du corps ou se relaxer bercé sur de la musique adaptée et se tonifier pendant plusieurs exercices très variés ? Le mieux est de nous rejoindre à Sportcity, salle polyvalente, les jeudis à 18h et les mercredis à 10h. 1er essai gratuit. Cours pour tous. 02/771 36 02



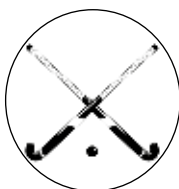
Sportcity
sportcity-woluwe.be

1er Mini Tennis Parent's Day à l'Ace Tennis Academy

Le 28 février se tenait la première édition du «Mini Tennis Parent's Day». Le principe est simple, les parents des élèves de l'école de mini tennis de l'Ace Tennis Academy, ont été invités à taper la balle avec leurs enfants. Infos mini tennis : www.acetennis.be



Hockey - Royal Orée THB



L'Orée redevient un des rares clubs du pays à aligner toutes ses équipes dans la meilleure division, en garçons comme en filles, en indoor comme en outdoor ! A l'Orée, chacune des équipes est importante, chaque membre compte et chaque joueur a sa place. Nous adressons toutes nos félicitations à tous les jeunes et remercions les parents et les coaches qui ont conduit, attendu, arbitré, encouragé et supporté les enfants. www.oree.be



6 VISITES GUIDÉES POUR DÉCOUVRIR NOTRE COMMUNE

«Rien n'est charmant, à mon sens, comme de voyager à pied. Quels que soient les chemins on s'appartient, on est libre, on est joyeux», écrivait Victor Hugo. Et pourquoi ne pas vivre ce «plaisir des voyages à pied» au cœur de nos quartiers ? Dans les mois à venir, un partenariat entre l'Echevinat de la Culture, l'ASBL Arkadia et le Syndicat d'Initiatives de Woluwe-Saint-Pierre vous offre la possibilité de redécouvrir la commune par le biais de visites guidées proposées par l'ASBL Arkadia.

LE SYNDICAT D'INITIATIVES VOUS OFFRE CES «VOYAGES», DES HISTORIENS VOUS GUIDENT

Le Syndicat d'Initiative de Woluwe-Saint-Pierre, présidé par Mr Van Vlaesselaer, a pour objectif de promouvoir les activités culturelles, artistiques et touristiques de Woluwe-Saint-Pierre et de mieux faire connaître la commune. Arkadia, quant à elle, est une association d'historiens et d'historiens d'art qui développe de nombreux projets culturels afin de dévoiler au plus grand nombre les richesses du patrimoine belge et bruxellois.

Je suis heureuse de la mise en place de cette collaboration grâce à laquelle d'avril à début octobre, ces visites guidées d'1h30 environ vous permettront de porter un regard neuf sur le patrimoine et l'histoire de notre commune. Pour participer, la réservation est obligatoire auprès de l'asbl Arkadia, par email (info@arkadia.be), ou par téléphone au 02/563.61.53. Un maximum de 25 participants est accepté par visite.



VOICI UN BREF DESCRIPTIF DES DEUX PREMIÈRES VISITES :

Dimanche 12 avril 14h - À la découverte de WSP

Jusqu'à la fin du XIXe siècle, Woluwe-Saint-Pierre reste une commune rurale, en bordure de la Forêt de Soignes. Elle connaît sa première grande phase de développement avec l'aménagement de l'avenue de Tervueren en 1896. Après la Première Guerre mondiale, le développement de la commune s'accélère, avec la construction de plusieurs quartiers de villas. Cette promenade vous emmène à la découverte de la commune et de son histoire. RDV : devant l'église Saint-Pierre, 2 petite rue de l'Eglise - Réservation indispensable.

Dimanche 10 mai 14h - Le jardin du Parador de J. Dupuis

On considère que le Parador, conçu en 1948, constitue la première maison d'une réelle importance architecturale de l'après-guerre en Belgique. L'architecte Jacques Dupuis y réconcilie les principes de l'architecture moderne avec la tradition. C'est une occasion rare de découvrir l'extérieur de la maison et son jardin, habituellement fermés au public.

RDV : 297 avenue L. Jasmin - Réservation indispensable.

ET PAR LA SUITE :

Dimanche 7 juin 14h

Le jardin de la maison Goffay d'Emile Goffay

Samedi 11 juillet 14h

L'avenue de Tervueren

Dimanche 9 août 14h

Les sculptures du quartier du Chant d'Oiseau

Dimanche 4 octobre 14h

Le parc de Woluwe, l'ancienne voie ferrée et le musée du tram

Au plaisir de vous y rencontrer.

Caroline PERSOONS

Echevine responsable de la culture, lecture publique, médiathèque, centres de quartier et animation

Téléphone : +32.(0)2.773.05.08

Courrier : Hôtel communal de Woluwe-Saint-Pierre – av. Thielemans, 93 – 1150 Bruxelles

Courriel : cpersoons@woluwe1150.irisnet.be

Privé : av. Mostinck, 54 - 1150 Bxl - Site : www.caroline-persoons.be

Prochaine permanence : Rencontre sur rendez-vous.



I AM FREE

Impression FreeSign® 3

Découvrez le meilleur verre jamais créé!

Et profitez d'une offre exceptionnelle.
A l'achat d'une paire de progressifs Rodenstock

FreeSign 3

**Recevez une paire de Dégressifs (verres pour ordinateur)
d'une valeur de 400 €.**

MICHILS OPTICIENS

114 rue de l'Eglise
1150 Bruxelles
02 772 70 75



Offre non cumulable valable du 10 mars au 30 mai 2015, voir conditions complètes en magasin.

ZONE ORANGE = ZONE PAYANTE

"ORANJE" ZONE = BETALENDE ZONE



Depuis le 01.01.2015, toute la zone «orange» c'est-à-dire la place Dumon et les rues avoisinantes (cf. plan ci-dessus) est payante, même pour les détenteurs d'une carte de stationnement (sauf pour les habitants de ladite zone détenteurs d'une carte de dérogation «riverain orange»).

Dans cette zone «orange», vous devez donc soit prendre un ticket d'une demi-heure gratuite à l'horodateur pour une petite course, soit alimenter l'horodateur en conséquence si vous souhaitez stationner votre véhicule pour une période plus longue, limitée toutefois à 2 heures maximum.

Par contre, tout habitant détenteur d'une carte de stationnement peut stationner son véhicule gratuitement et sans limite de temps partout ailleurs (excepté les zones «réservé riverain»), c'est-à-dire pas de paiement en zone payante «verte» et pas de disque de stationnement en zone bleue.

Nous vous remercions d'être tout spécialement attentifs à la nouvelle réglementation de la zone «orange», ce qui vous évitera de devoir payer une redevance de 25 EUR.

Sinds 01.01.2015, is de hele "oranje" zone d.w.z. het Dumonplein en de aanliggende straten (cf. plan boven) betalend, zelfs voor de houders van een parkeerkaart (behalve voor de bewoners van deze zone die houder zijn van een "oranje bewonerskaart").

In deze "oranje" zone, moet u dus ofwel aan de parkeerautomaat een gratis ticket van een half uur nemen om snel te kunnen winkelen, of betalen aan de parkeerautomaat indien u uw voertuig langer en maximum 2 uur wenst te parkeren.

Daarentegen kan elke bewoner die houder is van een parkeerkaart zijn voertuig gratis en zonder tijdsbeperking op alle andere plaatsen parkeren (behalve de "voorbehouden bewoner" zones), d.w.z. geen betaling in de "groene" betalende zones en geen parkeerschijf in de blauwe zones.

Wij danken u om bijzonder aandachtig te zijn voor de nieuwe reglementering van de "oranje" zone om te vermijden dat u een retributie van 25 EUR zou hoeven te betalen.

Dominique HARMEL

Echevin responsable de Finances - Budget - Tutelle sur le C.P.A.S.

Téléphone : Bureau : 02 / 773.05.01

Courrier : Hôtel communal de Woluwe-Saint-Pierre – av. Thielemans, 93 – 1150 Bruxelles

Courriel : dharmel@woluwe1150.irisnet.be



ABC le store

Michèle Gadola

www.abcstore.be



Qualité et compétence en habillage esthétique et technique de la fenêtre

Haute Décoration textile: Collections Colefax & Fowler, Manuel Canovas,

Braquenié, Pierre Frey, Sanderson, Fadini Borghi entre autres

Stores intérieurs et extérieurs, volets roulants et volets battants exclusifs en aluminium,
tentes solaires, screens

Spécialiste en stores motorisés

We speak English

A deux pas de la place Dumon

TEL 02 763 00 62 - 0473 56 47 42

Rue Blockmans, 7 - 1150 Bruxelles - info@abcstore.be - www.abcstore.be

Ouvert du mardi au samedi de 11h00 à 18h00

CONFÉRENCE CLIMAT DE PARIS 2015 (COP21)

CAP SUR UN PLAN LOCAL ÉNERGIE-CLIMAT MUSCLÉ, AU BÉNÉFICE DE TOUS !

En décembre prochain, Paris accueillera la 21^e «Conférence des Parties de la Convention cadre des Nations unies sur les changements climatiques» (COP21). Cette échéance est cruciale : elle doit aboutir à l'adoption d'un premier accord international contraignant sur le climat pour maintenir l'augmentation moyenne de la température mondiale en deçà de 2°C.

Woluwe-Saint-Pierre, comme pouvoir local et comme territoire, agit déjà, et s'engage à poursuivre ses efforts sur la voie de la transition énergétique !

THINK GLOBAL, ACT LOCAL !

Soyons clairs, un accord global ambitieux, universel et contraignant engageant les Etats sur une limitation chiffrée des émissions de CO2 est indispensable pour combattre le dérèglement climatique et ses conséquences ! Les derniers travaux du GIEC* nous rappellent l'urgence du défi, tant du point de vue social, environnemental, qu'économique. Le niveau local joue un rôle essentiel dans la lutte contre le réchauffement climatique, par le biais de toute une série d'actions et de réalisations concrètes. C'est aussi une opportunité à saisir pour recentrer la gestion publique en faveur d'un bien-être durable pour le plus grand nombre.

DÉJÀ UN PREMIER BILAN CONCRET...

Le bilan présenté en mars et le dossier «énergie» de cette édition en témoignent : notre collègue a mené une politique énergétique ambitieuse, positive au plan social, économique et environnemental : accompagnement des habitants par des conseillers énergie qui soulagent directement les factures tout en limitant la consommation de ressources fossiles et polluantes; aménagements en faveur d'une mobilité douce et partagée, notamment par l'élargissement de l'offre Villo, Cambio et Zen Car; économies d'énergie dans nos bâtiments publics (-10% pour le gaz ces 2 dernières années !) dégageant des marges financières réinvesties dans la politique locale au service de tous les habitants.



ET UN PLAN LOCAL ENERGIE-CLIMAT EN PRÉPARATION !

Le service énergie planche pour l'instant avec un bureau d'étude spécialisé sur la confection de notre «Plan Local Énergie-Climat», qui permettra non seulement de **fixer de nouveaux objectifs** à poursuivre, mais aussi d'identifier et prioriser les moyens à mettre en œuvre et les retours sur investissements.

En parallèle, le marché public visant l'installation de **panneaux solaires photovoltaïques** sur des bâtiments communaux est en voie de finalisation, et nous sommes sur le point de nous inscrire dans un **réseau des villes européennes engagées** en matière de politique énergétique durable. À suivre...

Parce que les communes sont en première ligne pour apporter des solutions concrètes aux défis environnementaux, sociaux et économiques de l'énergie au bénéfice des citoyens, comme échevine en charge de l'Énergie, j'entends continuer, avec l'ensemble du collège, à faire de la lutte contre les changements climatiques et de la politique énergétique une priorité !

*GIEC : Groupe d'experts intergouvernemental sur l'évolution du climat

Caroline LHOIR

Echevine responsable de Environnement - Politique des déchets - Energie
Développement durable - Agenda 21 - Espaces verts

Téléphone : 02/773.05.05

Courrier : Hôtel communal de Woluwe-Saint-Pierre – av. Thielemans, 93 – 1150 Bruxelles

Courriel : clhoir@woluwe1150.irisnet.be



Caroline Lhoir – Echevine de l'Environnement (page)





A.D.E. Parquets ... Une entreprise présente sur le marché depuis bientôt plus de 20 ans.

Si vous souhaitez faire revivre un ancien sol en bois ou que vous rêvez de faire poser un parquet dans votre intérieur,

A.D.E. Parquets est là pour s'en occuper.



Pose de parquets



Réparation et entretien

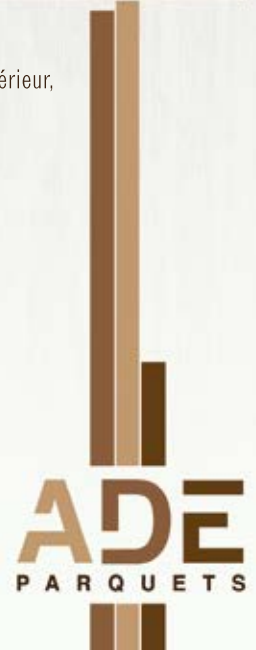


Vente

+32 (2) 732.77.50

70, av. Prekelinden - 1200 Bruxelles

www.adeparquets.be
info@adeparquets.be



Stûv 30 Compact

Prolongation des Conditions BATIBOUW jusqu'au 15 avril



Bodart & Gonay : Optifire



Palazzetti : poêle à pellets

Profitez de nos conseils pour diminuer vos dépenses de chauffage !!

Votre maison fait partie de votre vie. Offrez-lui des produits de qualité conseillés par "Cheminées Danneels" à Bruxelles.

Distributeur agréé des plus grandes marques : ALTECH - BARBAS - BODART & GONAY - BRUNNER - DOVRE - DAN SKAN - JIDE - KAL-FIRE - NORDPEIS - MCZ - PALAZZETTI - POUJOULAT - STÛV - TULIKIVI - WANDERS, ...



Jidé : modèle Nordic Chocolat



"CHEMINÉES" DANNEELS sprl

868 chaussée de Wavre

1040 Bruxelles

Tél: 02 644 05 52

Fax: 02 644 95 52

www.cheminees-danneels.be

Ouvert du mardi au samedi



Uniquement marchandises à emporter avec remise pour PROFESSIONNELS et PARTICULIERS



Tubages - Conduits Inox
Cassettes - Foyers
Poêles

Le Comptoir de la Cheminée

79 rue Goffart - 1050 Bruxelles

Tél: 02 648 49 27 - Fax: 02 648 56 32

www.cheminees-danneels.be

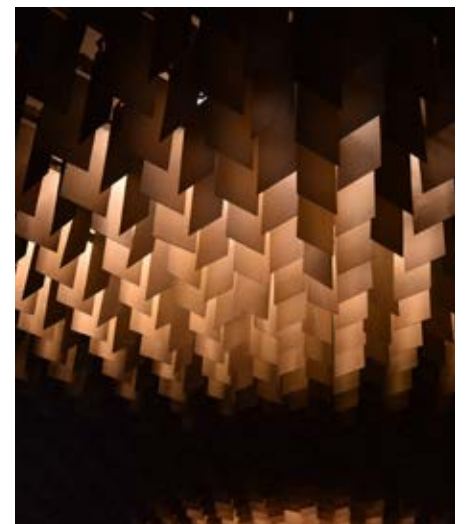
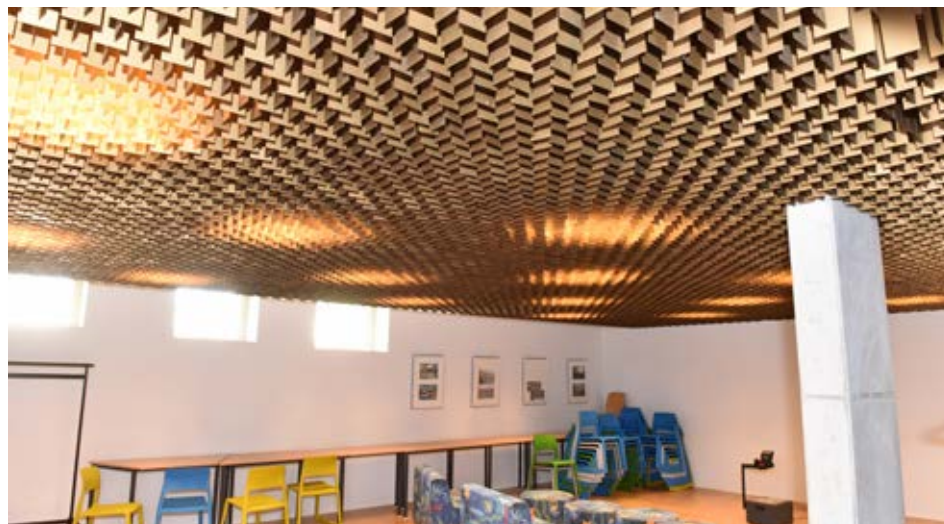
Ouvert du lundi au vendredi

L'ŒUVRE D'ART DE JULES WABBES RÉCUPÉRÉE ET EXPOSÉE DANS LA NOUVELLE BIBLIOTHÈQUE NÉERLANDOPHONE

Samedi 31 janvier a eu lieu l'inauguration de la nouvelle bibliothèque néerlandophone. Ce bâtiment n'est pas seulement un bâtiment écologique et durable du fait qu'il a été construit selon les normes passives. Il y a aussi des matériaux recyclés. Dans la salle polyvalente, une œuvre d'art du fameux designer bruxellois Jules Wabbes, le plafond en forme de mille-feuille doré, a pu être intégrée. Ce plafond provient du siège principal de l'ancienne Banque générale (tout près du Parc royal), qui va être démolie pour faire place à un nouveau bâtiment. La bibliothèque a pu récupérer, grâce à l'intervention de notre architecte, une grande partie de cette œuvre d'art de Wabbes.

C'est une bonne chose que cette pièce du patrimoine design bruxellois soit exposée dans un espace accessible au public et puisse donc continuer à y être admirée.

Notre commune semble dès lors avoir un lien spécial avec Jules Wabbes, puisqu'au cabinet du bourgmestre, se trouvent 4 lampes décoratives créées par l'artiste.



KUNSTWERK VAN DE BRUSSELSE DESIGNER JULES WABBES IN DE NIEUWE NEDERLANDSTALIGE BIBLIOTHEEK

Op zaterdag 31 januari werd de nieuwe Nederlandstalige bibliotheek ingehuldigd. Dit gebouw is niet alleen een ecologisch en duurzaam gebouw omwille van het feit dat het een passiefgebouw is. In het gebouw zijn ook materialen gerecycleerd. In de polyvalente ruimte op de benedenverdieping werd een kunstwerk van de bekende designer Jules Wabbes, het gouden mille-feuille plafond, geïntegreerd. Dit plafond hing ooit in het hoofdkwartier van de Generale Bank aan het Warandepark. Dat gebouw wordt nu afgebroken voor een nieuwe hoofdzetel, maar de bib heeft dankzij onze architect een stuk van het kunstwerk van Wabbes kunnen recupereren.

Het is een goede zaak dat dit stukje Brussels design erfgoed in een publiek toegankelijke ruimte is terecht gekomen en er dus verder kan bezichtigd en bewonderd worden.

Onze gemeente lijkt zo een speciale band te hebben met Jules Wabbes want in het kabinet van de burgemeester zijn 4 decoratieve wandlampen ook al van zijn hand.

Helmut DE VOS

Schepen verantwoordelijk voor de Nederlandstalige aangelegenheden (Nederlandstalig onderwijs, cultuur, bibliotheek, academie en kinderdagverblijven)

Telefoon : 02/773.05.04

Post : Gemeentehuis van SPW – Ch. Thielemanslaan, 93 – 1150 Brussel

e-mail : hdevos@woluwe1150.irisnet.be

Spreekuur : donderdag van 18u. tot 19u. op het gemeentehuis



Restaurant
MEDICIS

L'Écriteau à 38 €



Aiguillettes de saumon fumé à l'œuf poché, crème de tourteau et mascarpone au miso
OU
Cabillaud poché aux olives et couteaux, crème de basilic et frégola sarda
OU
Fritôts de cervelle de veau, côte de romaine et céleri, jus de clémentine

Dorade rôtie et calmars frais aux copeaux d'asperges vertes, beurre au riesling
OU
Lomo et lard de cochon « Pata Negra » rôtis à l'échalote, panais au curry
OU
Contre filet Simmental au gill, vinaigrette aux herbes, poivron pointu et parmesan

Crème tendre au chocolat noir, coulis de fraises au mascarpone
OU
Salade de fruits de saison au sirop, noix de cajou au caramel
OU
Granité au lait battu au genévrier, rhubarbe et crème de cassis

L'écriteau peut vous être servi, apéritif, sélection de vin et café compris au prix de 57 €

TOUS LES MIDIS, NOUS SERVONS NOTRE LUNCH (2 services) à 20 €

Avenue de l'Écriteau 124 Schermlaan - Bruxelles 1150 Brussel
Tél : +32 2 779 07 00 - Fax: +32 2 779 19 24
Fermé le samedi midi et le dimanche.
www.restaurantlemedicis.be - info@restaurantlemedicis.be

greuse



Nos marques :

BASLER FRANKENWALDER DEVERNOIS
MIRABELL SALZBURG Gardeur GIESSWEIN
LUCIA SCHNEIDER SMARTINO BRAX

Boutique Couture

Parvis St Alix 43 St-Aleydis voorpl - 1150 B - Tél : 02 779 92 43
Facilité de parking - Parkeer mogelijkheden

PROMO



Grippé ?

Check up anti-virus **GRATUIT**
dans votre agence Mister Genius.

**Protégez votre ordinateur
avant qu'il ne soit trop tard !**

Action valable dans toutes nos agences
du 25/02 au 30/04/2015

BON POUR • BON POUR • BON POUR

UN CHECK UP ANTIVIRUS à faire valoir
dans votre agence Mister Genius la
plus proche du 25/02 au 30/04/2015
et « sur présentation de ce bon ».

www.mistergenius.be



Il a toujours une solution



NOUVELLE COLLABORATION ENTRE LE CPAS ET L'ASBL CYCLO

Il s'agit d'un partenariat mis en place dans le cadre de l'économie sociale. Il répond à trois grands défis: la mobilité, l'environnement et l'emploi.

CyCLO gère le dépôt bruxellois pour les vélos retrouvés qui récolte tous les vélos abandonnés sur les 19 communes de la Région bruxelloise. Chaque vélo récupéré grâce aux services communaux est publié sur le site www.velosretrouves.be afin qu'il puisse être retrouvé par son propriétaire. Si personne ne se manifeste pas endéans les trois mois de la publication, l'équipe des mécaniciens de CyCLO remet ces vélos en état. Les communes ou CPAS participants ont un droit de préemption et peuvent les récupérer au prix des pièces nécessaires à leur réparation, sans coût de main d'œuvre. En échange, la commune ou le CPAS s'engage à affecter ces vélos à des fins d'utilité publique.

Notre CPAS a acquis 5 vélos pour les déplacements de nos prestataires sociaux dans le cadre des démarches envers notre public cible (visites domiciliaires sur le territoire de la commune, etc).

En outre, CyCLO offre une expérience professionnelle et de l'emploi aux personnes fort éloignées du marché de l'emploi en formant ses travailleurs à un métier plein d'avenir : celui de mécanicien vélo. Au CPAS, nous avons des candidats potentiels. Le partenariat avec CyCLO s'inscrit donc parfaitement dans notre mission de réinsertion professionnelle. Il constitue pour nos bénéficiaires une belle opportunité pour l'acquisition et l'approfondissement de compétences (supplémentaires). Cette nouvelle expérience professionnelle de qualité est cruciale et les rendra plus forts. Aujourd'hui et demain !

EEN ANTWOORD OP DRIE GROTE UITDAGINGEN : MOBILITEIT, LEEFMILIEU EN TEWERKSTELLING

De raad van het OCMW heeft het voorstel tot samenwerking met een Brusselse sociale economieonderneming goedgekeurd. CyCLO biedt opleiding via werkervaring en de creatie van tewerkstelling voor doelgroepwerkers in de fietseconomie.

Het verwerven en verdiepen van (bijkomende) vaardigheden is van het grootste belang voor de begunstigden van het OCMW. Dit nieuwe project is dus cruciaal om mensen met een grotere afstand tot de arbeidsmarkt sterker te maken en om voor hen nieuwe perspectieven te openen. Nu en in de toekomst.

Anne-Marie CLAEYS-MATTHYS

Présidente du C.P.A.S.

Téléphone : Bureau : 02 /773.59.40.
 Courrier : CPAS - Drève des Shetlands 15 - 1150 Bruxelles
 Courriel : amclaeys@woluwe1150.irisnet.be



RIDEAU SERVICE

Nettoyage de:

Rideaux
Tentures et accessoires
Stores américains

Comptoir

de 8 à 18h
samedi de 9 à 13h

Prise et remise à domicile

Dépose et repose aux fenêtres

63 rue Dodonée
1180 Uccle - Bascule
Tél: 02 343 75 29
rideauservice@rideauservice.be

ÉTÉ 2015
6-18 ans
INTENSIF LANGUE
COACHING LINGUISTIQUE
LANGUE + ACTIVITÉ
Réservez avant le 30/04
et recevez €30,- de réduction !*

www.cll.be
0800 21 332

STAGES

BRUXELLES - LOUVAIN-LA-NEUVE - NAMUR - NIVELLES
* Offre non cumulable avec d'autres actions promotionnelles

CLL
Language centres
ASBL associée à l'Université catholique de Louvain



Funérailles Patrick VANHORENBEKE

Bureaux :

6, avenue Jules De Trooz - 1150 W-St-Pierre (de 9h à 17h)
14, rue de la Tarentelle - 1070 Anderlecht (sur rdv)

Funérailles traditionnelles et écologiques :

A votre service depuis plus de 30 ans pour l'organisation complète de funérailles respectueuses, nous vous recevons dans nos bureaux à Woluwe-Saint-Pierre et Anderlecht ou nous nous déplaçons à votre domicile partout dans Bruxelles.



Nous vous proposons également, en plus de notre gamme de cercueils traditionnels en bois, une nouvelle alternative naturelle et artisanale en herbe marine ou jacinthe d'eau pour des funérailles écologiques.

Nous sommes à votre service 24h/24, 7j/7 en cas de décès. N'hésitez pas à nous contacter pour tous renseignements.

Tél.: 02.763.46.00 - Fax : 02.763.41.43
www.patrickvanhorenbeke.be

SURVOL DE NOTRE COMMUNE : MOBILISONS-NOUS !



La ministre Galant a décidé d'en revenir largement au plan de l'ancien ministre Anciaux de concentration de couloirs aériens sur l'Est de Bruxelles. De la sorte, elle reconcentre toutes les nuisances sur Stockel et Joli-Bois. C'est dramatique et inacceptable.

M. Anciaux, ex figure de proue de la Volksunie, avait créé ces routes en 2004 au détriment de l'Oostrand et à l'avantage de la périphérie Nord de Bruxelles. Depuis lors et pendant dix ans, les habitants des deux Woluwe, du Brabant wallon, de Kraainem, de Wezembeek-Oppem, mais aussi de Schaerbeek et Evere, s'étaient battus pour ne plus subir les nuisances sonores quasi-permanentes, insupportables, inéquitables et injustifiées générées par ces nouveaux survols. Plusieurs associations comme l'UBCNA, présidée un temps par Jacques Vandenhoute, s'étaient faites les porte-voix des habitants. De nombreuses décisions de justice leur avaient donné raison. Et les gouvernements précédents soutenus par 6 partis politiques avaient enfin accédé à la supplication des habitants de l'Est de Bruxelles: un accord était intervenu pour mettre en oeuvre un nouveau plan.

On connaît la suite : la 6ème étape de ce plan dont l'impact a été mal évalué prévoyait un éclatement des routes aériennes des avions décollant vers l'Est de Bruxelles en faisant passer certains avions vers le Sud (au-dessus de nos quartiers Montgomery, du Centre et du Chant d'oiseau) et vers la zone du canal de Bruxelles. La Région bruxelloise, de nombreuses communes et habitants des nouveaux quartiers survolés ont introduit un recours en annulation des nouvelles routes devant le tribunal de Bruxelles au motif que ces survols étaient insupportables et que le gouvernement n'avait pas au préalable réalisé d'étude d'incidence environnementale et de consultation de la population. On comprend la réaction de ces habitants nouvellement survolés et la décision de justice qui leur a donné raison. Nous nous en réjouissons. Et cela va soulager les quartiers Montgomery, du Centre et du Chant d'oiseau dans notre commune. Cependant, le juge bruxellois ne réclamait nullement d'en revenir à la situation précédente, elle-même sanctionnée par des décisions de justice pour les mêmes motifs. D'autres options existaient, plus simples, plus équitables, par exemple au-dessus du ring nord ou sur la fameuse «route Ikea».

Mais, sous la pression des partis flamands, la ministre a préféré recréer le virage court vers l'Oostrand. Cette décision est dramatique et inacceptable : la ministre n'a pas consulté la population ni mené d'étude d'incidence alors qu'elle y était obligée puisqu'elle créait une nouvelle route aérienne, - la

précédente ayant été supprimée -, en atteste le délai de 30 semaines nécessaire à la mise en service de ce nouveau couloir aérien. Elle n'a pas non plus proposé de solutions structurelles que tous les riverains réclament et qu'appliquent déjà d'autres grands aéroports européens : la fermeture complète de l'aéroport la nuit de 22h à 7h ou le partage des fonctions entre les aéroports du pays. Elle a au contraire multiplié les initiatives pour renforcer l'intensité de l'activité aéroportuaire de Zaventem, au mépris des riverains. À partir de ce 3 avril, mise en service du nouveau tracé, le cauchemar des habitants de Sainte-Alix, Joli-Bois, Stockel et alentour sera d'autant plus brutal que de lourds travaux sur les pistes de l'aéroport draineront encore plus d'avions pendant tout l'été sur nos quartiers. L'impact sur la santé des riverains sera important comme en attestent plusieurs études récentes.

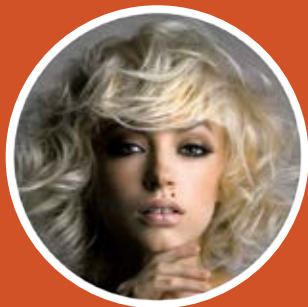
Face à ces décisions irresponsables, les habitants de plusieurs quartiers de notre commune ont décidé de se révolter et plusieurs associations se sont rassemblées au sein de (F)Airways, une association coupole qui entend bien que tous les habitants de Bruxelles soient traités équitablement. Ces associations entament des procédures judiciaires pour nous défendre. Elles méritent notre soutien. La mobilisation de tous est d'autant plus cruciale qu'une directive européenne figurera en 2016 les mouvements d'avion autour des aéroports européens pour renforcer leur attractivité économique. Le temps est compté.



GEORGES DALLEMAGNE

Chef de groupe cdH au Conseil Communal
Président des Habitations Sociales de
Woluwe-Saint-Pierre

ABIGAËL



-50%

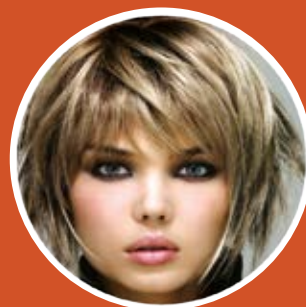
LES MARDIS & LES VENDREDIS

COLORATION - MÈCHES - BALAYAGE
(Uniquement en racine) (Uniquement en surface)

Non cumulable les jours fériés
avec d'autres promotions

**COUPE
SECHAGE**
Du lundi au jeudi

24€



Non cumulable les jours fériés
avec d'autres promotions

AVENUE D'OPPEM, 16 - 1150 STOCKEL - TEL. 02 / 779 01 90
AVENUE LEGRAND, 75 - 1180 UCCLE - TEL. 02/647 91 40
CHAUSSÉE DE WAVRE, 677 - 1140 ETTERBEEK - TEL. 02/ 648 78 51

Installations - Réparations:
SANITAIRE - TOITURES

Plomberie Stockelloise

SPRL

EAU - ZINC - GAZ - ADOUCISSEURS - ROOFING - VELUX
CLOISONS - FAUX PLAFONDS - AMENAGEMENT DE COMBLES

Rue au Bois 77 - 1150 W.S.P. 02/772 69 14

FUNERAILLES STOCKELOISES



Rue Blockmansstraat 9 - 1150B (50m Pl. Dumon)

(02) 772 81 02 - 0475 457 529

Funérailles toutes classes - Ensevelissement nuit et jour - Toutes démarches et formalités - Transferts et rapatriements Province, Etranger - Corbillard et voitures de deuil - Couronnes en fleurs naturelles et artificielles - Faire-part et nécrologie - Monuments et caveaux - Contrats anticipatifs de funérailles - Assurance décès.

Begrafenissen alle klassen - Lijkaflegging dag en nacht - Alle formaliteiten - Vervoer en rapatriëren Provincie en Buitenland - Lijk en rouwwagens - Kronen in natuur en kunstbloemen - Overlijdingsaankondigingen en necrologieën - Gedenksteden en grafkelders - Vooraf besproken contracten - Verzekeringen.

POURQUOI NE LANCERIONS-NOUS PAS UN PROJET D'AGRICULTURE URBAINE À WOLUWE-SAINT-PIERRE ?

Une pratique délaissée ces dernières décennies revient aujourd'hui avec de nouvelles perspectives. L'agriculture urbaine peut répondre à la demande de produits bio, locaux et de saison. Des exemples existent en Région bruxelloise, entre autres à Watermael-Boitsfort. Pourquoi ne développerait-on pas pareils projets à Woluwe-Saint-Pierre ?

NOURRIR LES WOLUSANPÉTRUSIENS GRÂCE À LA TERRE DE WOLUWE-SAINT-PIERRE : UN NOUVEAU DÉFI !

Dans le cadre d'une structure de type coopérative, des citoyens financeraient avec leur cotisation le développement d'activités de maraîchage. En contrepartie, ils obtiendraient le droit de récolter les légumes produits pour leur consommation personnelle. Les membres auraient, en quelque sorte, un potager collectif partagé sans la charge d'entretien. Ce type de formule est pratiqué à Watermael-Boitsfort avec succès. Elle fournit les légumes à quelque 200 familles, elle est en équilibre financier et elle occupera bientôt l'équivalent d'un temps plein.

Cette opération est gagnante pour tout un chacun : consommation plus saine et responsable, sensibilisation à une agriculture et au développement durable, création d'un lieu de convivialité et de cohésion sociale, etc.

Les nouvelles parcelles de maraîchage constitueraient également des lieux pédagogiques pour nos enfants. Elles complèteraient les potagers des écoles communales. D'autres formules sont possibles. Certaines pourraient même y associer du petit élevage (poules, chèvres, moutons, etc.) et de l'apiculture.

DES ESPACES EXISTENT

Plusieurs lieux de la commune, présentant un profil différent, sont capables d'accueillir ce type de projet. On peut citer le parc Parmenier, une partie du terrain devant la résidence Roi Baudouin, le terrain des Dames Blanches, etc. Il est à noter que ce dernier n'est pas entièrement constructible et pourrait ainsi devenir un projet mixte, une forme d'écoquartier de logements.

De tels projets sont l'œuvre des citoyens en collaboration avec les autorités locales et bruxelloises. Si vous souhaitez participer à la mise en place d'un projet de ce type, n'hésitez pas à nous le faire savoir. Nous pourrions concevoir une formule et travailler à sa concrétisation.



"Un potager peut avoir la beauté d'un parterre changeant durant la saison"



MICHEL VANDERCAM
vice-président du conseil communal, administrateur des Habitations sociales
94, rue Kelle - Tél. 0498 15 88 19
michel.vandercam@scarlet.be



CARINE KOLCHORY
conseillère CPAS, administratrice des Habitations sociales et présidente des FDF de WSP - 24, av. des Dames Blanches - Tél. 0479 67 01 56 - carinekolchory@hotmail.com - @CarineKolchory



JOELLE RASKIN
cheffe de groupe FDF au conseil communal, conseillère de police
22, rue R. Devillers
Tél. 0477 807 703
joelleraskin@skynet.be



DEDICATED TO GASTRONOMY



Chez Rob, tout est dédié
à la qualité et à la
Gastronomie.

Chez Rob, faire son marché est un plaisir.

Derrière leurs comptoirs, nos professionnels sont de véritables passionnés du goût, impatients de partager avec vous le meilleur des saisons et des terroirs. Sans cesse, ils découvrent une multitude de produits artisanaux et se font les ambassadeurs des petits producteurs locaux. Bouchers, charcutiers, poissonniers, cuisiniers, fromagers, boulangers et pâtisseries... tous riment avec qualité.

Invitez-vous au palais des gastronomes et laissez-vous guider au gré de vos envies. Nous faisons le pari de savoir vous conseiller et la promesse de vous offrir l'excellence.

Rob est unique en Belgique.



Tous les gastronomes
se retrouvent
sur la page Rob.

28 Boulevard de la Woluwe
1150 Woluwe-Saint-Pierre
Tel. 02 771 20 60
www.rob-brussels.be



FUNERAILLES LEGRAND-JACOB

CEREMONIES TOUS BUDGETS - CREMATION - INHUMATION
UN NUMERO DE TELEPHONE A VOTRE SERVICE 24h SUR 24h

 **02/779 99 05**

PARVIS SAINTE-ALIX 21 - 1150 WSP
www.legrand-jacob.be info@legrand-jacob.be

Autres Agences: Etterbeek: 02/648 13 40 - Schaerbeek: 02/215 20 20

TRANSFORMATIONS
RÉPARATIONS
DÉTARTRAGE CHAUFFE-EAU
ENTRETIEN CHAUFFAGE
TOITURES

PLOMBERIE BECKERS

 **02/770 70 12**

4 rue Robert Thoreau - 1150 Bruxelles

Entreprises générales de POMPES FUNÈBRES

ABELOOS & FILS

ORGANISATION DE FUNÉRAILLES DE TOUTES CLASSES

INHUMATION - INCINÉRATION - CERCUEILS - COURONNES - LETTRES DE FAIRE-PART
VOITURES - CORBILLARDS - ENSEVELISSEMENT NUIT ET JOUR

TOUTES DÉMARCHES ÉVITÉES AUX FAMILLES
TRANSPORT VILLE ET PROVINCE - ÉTRANGER

Rue François Gay 8 - 1150 Bruxelles

02 770 27 13 - 0479 744 740

*"Rien ne se perd, rien ne se crée, tout se transforme".
Antoine Lavoisier*

VALORISONS LES DÉCHETS ORGANIQUES !

À l'initiative du collège et particulièrement de l'échevine en charge de la politique des déchets, notre commune se lance dans le projet-pilote régional de collecte hebdomadaire des déchets organiques triés sur base volontaire ! Woluwe-Saint-Pierre est ainsi la 5e commune bruxelloise participant à la collecte de l'Agence Bruxelles-Propreté. En tant que groupe Ecolo-Groen, nous soutenons pleinement cette initiative, qui doit rester complémentaire au compostage individuel et collectif... et à une politique de prévention des déchets !

VALORISER LES DÉCHETS ORGANIQUES, CONCRÈTEMENT, POUR QUOI FAIRE ?

Dès ce mois d'avril, les déchets organiques seront collectés tous les vendredis, pour être conduits dans un centre de biométhanisation afin de produire de l'énergie renouvelable et alternative. À Lille, les bus urbains roulent grâce à un biogaz-carburant issu des déchets organiques des habitants ! On gagne ainsi doublement : au plan environnemental et...économique !

UN POTENTIEL DE VALORISATION MULTIPLIÉ PAR 100 !

Cette collecte à domicile démultiplie le potentiel de tri et de valorisation des déchets organiques ! En effet, les 20.000 ménages de notre commune peuvent y adhérer, de même que les commerces, l'HORECA et les collectivités (écoles, crèches, etc.). Cette collecte est complémentaire aux composts de quartier (auxquels participent déjà plus de 150 ménages à Woluwe-Saint-Pierre) qui continueront à être encouragés par nos élus. Implantés au cœur de nos quartiers, ils permettent d'éviter le transport par camion inhérent à la collecte, sans compter leur intérêt en matière de cohésion sociale et de convivialité.

UN TRI PLUS LARGE ET COMPLÉMENTAIRE AU COMPOSTAGE

Les types de déchets pouvant être déposés sont plus nombreux que dans un compost. Outre les épluchures de fruits et de légumes, ainsi que le marc de café et les sachets de thé, il est possible d'y trier les déchets qui se décomposent moins vite, tels qu'agrumes, aliments périmés, restes de repas, emballages compostables, mouchoirs et serviettes en papier usagés. Nous plaidons aussi pour que soient prises, à tous les niveaux, toutes les mesures possibles, en matière de lutte contre le suremballage et le gaspillage alimentaire, non seulement pour jeter mieux... mais surtout pour jeter moins !

VOTRE AVIS COMPTE !

Qui dit projet-pilote dit retour sur expérience. Les remarques devront permettre à Bruxelles-Propreté d'ajuster son action d'ici début 2016, quand la collecte couvrira l'ensemble de la Région bruxelloise. Les conteneurs sont-ils adaptés pour le stockage ? La fréquence hebdomadaire convient-elle ? La collecte est-elle réalisée proprement ? Faites-vous entendre auprès de Bruxelles-Propreté... et tenez-nous au courant, que l'on puisse s'assurer du suivi qu'en fera le gouvernement bruxellois !

PROJET-PILOTE DE COLLECTE DES DÉCHETS ORGANIQUES

Passez le mot à vos voisins, amis, connaissances de Woluwe-Saint-Pierre, mais aussi d'Auderghem, Etterbeek, Evere et Forest !

Infos et inscriptions - 0800.981.81 - www.be-organic.be



Claire RENSON
Conseillère Communale et
Conseillère CPAS,
Cheffe de groupe Ecolo-Groen

Hoi c'est
Afflelou!

Sharon Stone

Prix maximum

99€

Afflelou

PARIS

Nouvelle Collection optique et solaire

Prix TTC maximum. Montures optiques cerclées de la Collection Tonic.
Dispositif médical CE. Demandez conseil à votre opticien.

Et toujours avec Tchou-Tchou votre 2^{ème} paire pour 1€ de plus !*

*Voir conditions en magasin.

Rue de l'Eglise 141. **1150 BRUXELLES**
(STOCKEL). Tél. 02 770 02 56

ALAIN AFFLELOU
OPTICIEN

VIAGERIM - J.F. JACOBS

Le spécialiste du viager - Rente maximum
indexée - Non taxée - bouquet élevé
Brochure gratuite sur demande. Aucun frais

2 rue Solleveld - 1200 Woluwe-St-Lambert
TEL 02 762 35 17 - 02 762 78 12
FAX 02 762 35 98

WOLU
mag_{be}

Votre pub ici ?
0475 30 64 39



**Il y a les choses que vous avez
très envie de faire... Et celles dont
nous pouvons vous décharger**

Pour le ménage, Aaxe Titres-Services met à votre disposition une
aide-ménagère pour 4, 6, 10 ... heures/semaine. A vous de choisir !

Du lundi au vendredi, de 09h00 à 12h30 & de 13h30 à 17h30

☎ **027707068** - www.aaxe.be
Votre aide-ménagère dans le grand Bruxelles

Aaxe  **TITRES-
SERVICES**

ENFIN DES CONDITIONS DE TRAVAIL DIGNES POUR LA MÉDIATRICE DE PROXIMITÉ !

Suite à notre intervention, la médiatrice de proximité de la commune peut à nouveau accueillir la population dans de bonnes conditions (un bureau qui permet une certaine confidentialité, du chauffage, des sanitaires). Ce n'était plus le cas depuis de très nombreux mois. Le rôle de la médiatrice est de recevoir les habitants pour les aider à régler des conflits de voisinage principalement (à 80%) mais aussi des conflits entre locataires, des problèmes de nuisances sonores en journée ou pendant la nuit et des difficultés de communication intra-familiale. Nous avons mis en place ce service, il y a quelques années, avec l'idée que certains

conflits étaient tellement vivaces qu'ils pourrissaient littéralement la vie des habitants concernés. Il fallait leur venir en aide. La police était régulièrement appelée à la rescousse mais notre objectif était ici que l'histoire ne s'envenime, en agissant "préventivement" par le dialogue. Au départ, à l'essai, ce service est aujourd'hui reconnu et a sa place à part entière au sein du service prévention (asbl P.A.J.).

**Pour plus de renseignements: Christelle COLLET
0473/71.70.03, paj.mediation@woluwe1150.irisnet.be**

L'ÉCHEVIN DES JUMELAGES S'ÉPARILLE



Woluwe-Saint-Pierre est jumelée avec la nouvelle Ibérie (Etats-Unis), Peccica (Roumanie), Gngangnam (Corée du Sud), Ruyumba (Rwanda) + quelques projets dans la région. C'est déjà pas mal pour une commune. Après Ruyumba non loin de Kigali, Goma de l'autre côté de la frontière dans le nord Kivu, le Collège a récemment décidé d'initier un partenariat avec Sig Noghin, arrondissement de Ouagadougou. Curieuse initiative de s'investir dans une toute autre partie de l'Afrique. Autant nous sommes convaincus

qu'il existe des liens forts qui unissent des habitants et des associations de Woluwe-Saint-Pierre avec le Congo et le Rwanda. Autant nous nous interrogeons sur l'opportunité d'entreprendre une nouvelle collaboration avec le Burkina Faso. Commençons par renforcer les relations tissées depuis des dizaines d'années sur les différents continents avant d'aller voir ailleurs. De quand date le dernier contact avec Gangnam par exemple ?

POLITIQUE DU COUP PAR COUP EN MATIÈRE DE SPORT

Y a-t-il une vision globale dans le soutien apporté aux clubs sportifs de la commune? Sur une question du groupe MR au conseil, on apprend en janvier, que le terrain en gazon du centre sportif du parc de Woluwe ne pourra finalement pas servir pour le hockey. Par ailleurs, on ne sait toujours pas ce qu'il adviendra du terrain mixte de Sportcity. Footballeurs et hockeyeurs sont dans l'expectative depuis trop longtemps. Quand y aura-t-il un vrai débat et une consultation des clubs concernés ? Un comité stratégique a été mis en place à Sportcity. Il ne s'est jamais réuni depuis le début de la législature. Nous demandons des choix éclairés et ambitieux pour réellement améliorer les conditions d'exercice des sports défendus par nos clubs et leurs milliers de membres.



Vos 14 élus MR & Indépendants

Claude Carels, Aurélien De Bauw, Carla Dejonghe, Christine Sallé, Willem Draps, Aymeric de Lamotte, Alexia Bertrand, Tanguy Verheyen, Anne-Charlotte d'Ursel, Vincent Jammaers, Marina Vamvakas, Sophie Liégeois, Béatrice de Spirlet, Jean-Claude Laes.



ANNE-CHARLOTTE D'URSEL
Conseillère Communale MR
0477/259828 – acdursel@hotmail.com
www.acdursel.be

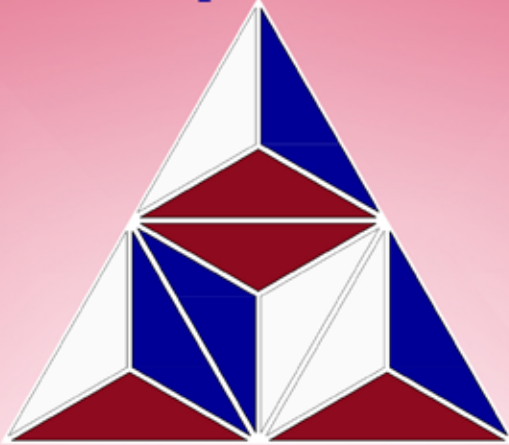
IMMO ALPHABITAT

AGENCE IMMOBILIERE A WOLUWE-SAINT-PIERRE
AVENUE JULES DU JARDIN, 43

02-770 31 21

info@alphabitat.be

www.alphabitat.be



NOUS SIMPLIFIONS VOTRE VIE

VOUS CHERCHEZ UN TOIT

VOUS VOULEZ VENDRE OU LOUER VOTRE BIEN

NOUS NOUS OCCUPONS DE TOUT POUR VOUS



ESTINATION GRATUITE SANS ENGAGEMENT

Artisan Garnisseur
Christophe De Nys



Rue David Van Bever 73 - 1150 Bruxelles

Tél : (02) 762 35 68 - Gsm : 0478 201 697

www.artisangarnisseur.be



Service Traiteur

Livraison de repas chauds à domicile ou
au bureau entre 10h00 et 14h00

Pour tout renseignement ou inscription
contactez-nous au **02 /522 41 53**

Consultez également nos menus et tarifs

sur notre site internet <http://www.auxplatspays.be>

Nous livrons toutes les communes bruxelloises !

TECHNI verre

L'art de la fenêtre



*La sécurité active et passive, une exigence
quotidienne à la portée de tous.*

- Châssis
- Portes
- Volets
- Stores
- Tentes solaires

Av. de Joli-Bois 2 - 1150 Bruxelles - Tel : 02 763 13 05
Fax 02 763 33 05 - Gsm 0475 377 790 - www.techniverre.be



UNE ÉTOILE DE PLUS DANS LE CIEL DE WOLUWE- SAINT-PIERRE

HOMMAGE À MARIE-MADELEINE DE MEEUS

Le mois de février nous a laissés orphelins d'une grande dame. Marie-Madeleine de Meeus nous a en effet quittés, des suites d'une fulgurante maladie.

Marie-Madeleine présidait notamment le Conseil consultatif communal des Aînés de Woluwe-Saint-Pierre, et c'est d'ailleurs dans ce cadre que j'avais eu la chance de la rencontrer. Elle n'était aucunement de ma formation politique, ayant préféré, toute sa vie durant, l'engagement militant et l'action citoyenne de terrain, plutôt que l'adhésion à un quelconque parti politique. Mais son incroyable énergie, doublée d'une intelligence acérée et d'une présence pudique mais généreuse, m'avaient alors fortement impressionnée.

Quelle chance avons-nous, avais-je pensé, de pouvoir compter sur une personne de son envergure, pour défendre les préoccupations de nos seniors.

Elle était en effet le porte-voix engagé de nos aînés en matière de mobilité, de logement, de soins, de services, et débordait de projets, jusqu'à son dernier souffle, pour améliorer le quotidien de tous ceux qu'elle croisait sur son chemin.

Endeuillés par sa disparition, nous étions nombreux à lui rendre un dernier hommage à l'Église Sainte-Alix le 28 février dernier. Ses proches ont évoqué son engagement citoyen auprès d'un très grand nombre d'associations, dont elle fut d'ailleurs la fondatrice pour un grand nombre d'entre elles; mais aussi sa passion pour le sport, la musique, et surtout, son immense dévouement à l'égard de ses amis et de sa famille.

Ce portrait parachève l'image exemplaire et émouvante que nous gardons de Marie-Madeleine. Nous veillerons à entretenir sa mémoire et à perpétuer le sens de son engagement, en poursuivant son travail de fond à Woluwe-Saint-Pierre : je suis convaincue que c'est vraiment cela qu'elle aurait voulu.

Une étoile de plus brille donc dans le ciel, et avec elle, un peu plus de lumière à l'entrée du printemps.

Je vous souhaite à toutes et toutes d'excellents congés de Pâques.

*Cécile Vainsel organise
des permanences
tous les premiers
mercredis du mois à
L'Apéritivo, Place des
Maieurs, de 17H à 19H*



Cécile VAINSEL
Conseillère communale PS
0495 250 712 - cecile.vainsel@hotmail.com

HEURES D'OUVERTURE / OPENINGSUREN

du lu au ve/van ma tot vr 8.30 > 13.00 - me/wo 14.00 > 16.00

je/do 16.00 > 19.00 uniquement Accueil, Population / alleen Onthaal, Bevolking

Urbanisme/stedenbouw - Ma 8.30 - 12.30 Di / Je : 8.30 - 12.30 & 16.00 > 19.00 Do

Enquêtes publiques / Openbaar onderzoek

Lu au ve: 8.30 > 12.00 - Ma tot Vr / Je : 16.00 > 19.00 Do

Exclusivement sur rendez-vous de 19.00 à 20.00 / Enkel op afspraak tussen 19u. en 20u.

Pour tout problème en voirie communale

ALLO TRAVAUX 02/773.06.28 SOS WERKEN

Voor alle problemen betreffende het gemeentelijk wegennet

travaux@woluwe1150.irisnet.be

NUMÉROS UTILES

Administration communale - www.woluwe1150.be

Numéro général : 02/773.05.11

Affaires sociales : 02/773.05.65

Classes moyennes et Indépendants : 02/773.05.36

Cabinet du Bourgmestre : 02/773.05.34

Carte riverain : 02/773.05.54

Culture : 02/773.05.81

Emploi : 02/773.05.63

Enseignement : 02/773.06.86

Environnement : 02/773.06.23

Etat civil : 02/773.05.70

Finances : 02/773.05.50

Informatique : 02/773.07.50

Jeunesse : 02/773.05.65

Personnel : 02/773.05.15/16

Population : 02/773.06.62

Propreté publique : 02/773.06.58

Recette : 02/773.05.56/57

Secrétariat communal : 02/773.05.14

Seniors : 02/773 05 60

Stationnement : 02/773.07.80

Travaux : 02/773.06.28

STJ : 02/773.05.32

Urbanisme : 02/773.06.36

Centre Culturel et de Congrès

Billetterie : 02/773.05.88

Location de salle : 02/773.05.91

Centre public d'action sociale (CPAS) : 02/773.59.00

Habitations sociales : 02/770.33.36

Sportcity : 02/773.18.20

Médiatrice de proximité : 0473/717.003

Police - Zone Montgomery

dispatching central (24/24) : 02/788.53.43

Division de Woluwe-Saint-Pierre (24/24) : 02/788.93.01

NUTTIGE TELEFOONNUMERS

Gemeentebestuur - www.woluwe1150.be

Algemeen nummer 02/773.05.11

Sociale zaken : 02/773.05.65

Middenstand en Zelfstandigen : 02/773.05.36

Kabinet van de Burgemeester : 02/773.05.34

Bewonerskaart : 02/773.05.54

Cultuur : 02/773.07.64

Tewerkstelling : 02/773.05.63

Onderwijs : 02/773.06.86

Leefmilieu : 02/773.06.23

Burgelijke stand : 02/773.05.70

Financiën : 02/773.05.50

Informatica : 02/773.07.50

Jeugd : 02/773.05.65

Personeel : 02/773.05.15/16

Bevolking : 02/773.06.62

Netheid : 02/773.06.58

Ontvanger : 02/773.05.56/57

Gemeentesecretariaat : 02/773.05.14

Seniors : 02/773 05 60

Parkeerbeleid : 02/773.07.80

Werken : 02/773.06.28

STJ : 02/773.05.32

Stedenbouw : 02/773.06.36.

Cultuur en Congrescentrum

Informatie & plaatsbespreking : 02/773.05.88

Reservering van zaal : 02/773.05.91

OCMW : 02/773.59.00

Sociale Woningen : 02/770.33.36

Sportcity : 02/773.18.20

Politie - Zone Montgomery

dispatching zone Montgomery (24/24) : 02/788.53.43

Afdeling Sint-Pieters-Woluwe (24/24) : 02/788.93.01

LA DÉCHETTERIE COMMUNALE

L'accès à la déchetterie, située au magasin communal, est uniquement réservé aux habitants de la commune, sur présentation de leur carte d'identité.

Adresse : Val des Seigneurs, 146 (quartier de Stockel) 02/773.07.19

Heures d'ouverture :

Mardi de 09.00 à 16.00

Mercredi de 09.00 à 19.00

Jeudi de 09.00 à 16.00

Vendredi de 09.00 à 16.00

Samedi de 09.00 à 16.00

Par courtoisie, veuillez vous présenter au minimum 20 minutes avant l'heure de fermeture.

HET CONTAINERPARK

Het containerpark ligt naast het gemeentemagazijn en is voorbehouden aan de inwoners van de gemeente, op vertoon van hun identiteitskaart.

Adres: Herendal 146 (Stokkel) 02/773.07.19 Openingsuren:

Dinsdag van 09.00 tot 16.00

Woensdag van 09.00 tot 19.00

Donderdag van 09.00 tot 16.00

Vrijdag van 09.00 tot 16.00

Zaterdag van 09.00 tot 16.00

Gelieve ten minste 20 minuten voor het sluitingsuur toe te komen in het containerpark.

PANNE D'ÉCLAIRAGE?

Pour signaler une panne de l'éclairage public en voirie communale, appelez Allo Travaux 02/773.06.28. S'il s'agit d'une des voiries régionales (Tervuren, Madoux, Orban, de Hinnisdael, Limite et Brand Whitlock) formez le 0800 94 001

VERLICHTING DEFECT?



Om een defect aan de openbare verlichting te melden in een gemeenteweg, bel SOS WERKEN (02/773.06.28). Als het gaat om een gewestweg (Tervuren-, Madoux-, Orban-, de Hinnisdael-, Brand Whitlocklaan, en Grensstraat) bel 0800 94 001




MINI 2 GO!

VOTRE **MINI PRÉFÉRÉE** DE STOCK
PRÊTE À EMPORTER.

DÉCOUVREZ-LES TOUTES SUR
» [MINI2GO.BE/BRUSSELSSTOREEAST](https://mini2go.be/brusselsstoreeast)

Gamme MINI:  89 – 175 g/km  3,4 – 7,5 l/100km

Informations environnementales: [MINI.be](https://mini.be)  DONNONS PRIORITÉ À LA SÉCURITÉ.

MINI BRUSSELS STORE EAST

By JEAN-MICHEL MARTIN

Leuvensesteenweg 313 - 1932 Sint-Stevens-Woluwe (Zaventem)

Tel.: 02 721 64 64 - info@bse.net.MINI.be - www.brusselsstoreeast.MINI.be



RENTMEESTERS

UN PRODUIT DE QUALITÉ N'EST PAS FORCÉMENT CHER. DEMANDEZ VOTRE DEVIS.

RUE AU BOIS 135 BOSSTRAAT 1150 BRUXELLES - 02 772 66 77
LUC@RENTMEESTERS.BE - WWW.VOLET.BE



VOLETS / TENTES SOLAIRES / OUTDOOR LIVING / STORES / ELECTRIFICATION DE VOLETS / SCREEN / MOUSTIQUAIRES / PORTES DE GARAGE
ROLLUIKEN / ZONNETENTEN / OUTDOOR LIVING / STORES / ELEKTRIFICATIE VAN ROLLUIKEN / SCREEN / MOUSTIQUAIRES / GARAGEPOORTEN

BRUSTOR ODL



mais aussi

STORES INTÉRIEURS



VÉNITIEN ALU



VÉNITIEN BOIS



CALIFORNIEN



ROULEAU



PLISSÉ DUETTE



SILHOUETTE



FACETTE



TWIST



STORES TEXTILE