

Ons sociaal engagement



“We willen een bank
zijn die toegevoegde waarde creëert
voor de samenleving.”

Belfius wil zijn maatschappelijke verantwoordelijkheid ten volle opnemen en een antwoord bieden op de grote uitdagingen in de samenleving, zoals de vergrijzing van de bevolking en sociale integratie. Al meer dan 50 jaar ondersteunen we maatschappelijke projecten op het gebied van sport, cultuur, onderwijs ... Onze inspanningen zijn ook gericht op de persoonlijke en professionele balans van onze teams. Onze initiatieven rond dienstverlening aan werknemers en arbeidsvoorwaarden bevorderen het individuele engagement en het welzijn van iedereen.



Ons sociaal engagement



Met ons platform www.generationunited.be, vestigden we de aandacht op de maatschappelijke impact van de demografische evolutie op het vlak van wonen, vrije tijd, werk, pensioen, zorg en successie.

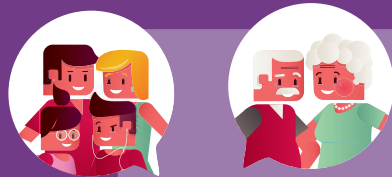
3 medewerkers van Passwerk, een IT-bedrijf met louter mensen met een Autisme Spectrum Stoornis (ASS), testen in-house applicaties voor electronic banking.

Belfius Foundation helpt organisaties die microkredieten verstrekken, steunt projecten in ziekenhuizen (Colour Your Hospital), en financiert ook door een jury zorgvuldig geselecteerde projecten van medewerkers (Helping Hands).



42 000

Dankzij Belfius Local Team Spirit spe(e)l(d)en in het seizoen 2012-2013 en 2013-2014 niet minder dan 42 000 jongeren in een shirt met Belfius-logo voor hun sportclub.



Als lokaal verankerde bank willen we een antwoord bieden op de grote maatschappelijke uitdagingen van vandaag: vergrijzingen sociale integratie.



Onze studies van de ziekenhuis- en rusthuissector (MAHA en MARA) zijn door de jaren heen een referentie geworden.

Steun aan de gemeenschap

Local Team Spirit

Doelstelling: sportbeoefening en teamspirit bij jongeren stimuleren

Om lang en gezond te leven is regelmatig sporten van kindsbeen af erg belangrijk. Sporten is bovendien ideaal om sociale contacten te leggen en achtergestelde jongeren op te nemen in de samenleving, bijvoorbeeld door de toegang tot onderwijs en opleiding te vergemakkelijken.

Belfius is een vooraanstaande partner van Belgische sporten die sterk verankerd zijn in de samenleving (uitgezonderd motor- en risicosporten). Lokaal geven we jeugdteams een duwtje in de rug door hun uitrusting te sponsoren. Nationaal sponsoren we profteams en zetten we ons partnership op lange termijn met het BOIC voort.

Lokaal

Met de actie Local Team Spirit van Belfius genieten lokale jeugdteams van 6 tot 18 jaar uit een ploegsport twee seizoenen lang van shirtsporing.

Het is de eerste keer dat een Belgische bank zo'n actie op het getouw zet. En de uitdaging is niet min: in België beoefenen ongeveer 850 000 mensen regelmatig een ploegsport en tellen de vier grootste federaties voor ploegsporten (voetbal, basketbal, volleybal en hockey) op zich al circa 620 000 leden.

De actie was meteen een succes! In enkele maanden tijd kregen liefst 42 000 jongeren het shirt van hun uitrusting gratis. In de seizoenen 2012-2013 en 2013-2014 verdedigen zij hun clubkleuren in een shirt met het Belfius-logo.

850 000
mensen beoefenen
regelmatig een ploegsport

Nationaal

Belfius sponsort Belgische topsportclubs: enerzijds Club Brugge, een grote Belgische voetbalclub, en anderzijds de basketbalploegen Belfius Mons-Hainaut en Liège Basket in eerste nationale bij de heren en Belfius Namur in eerste nationale bij de dames.

We zijn bovendien al jaren een trouwe partner van het BOIC en meer bepaald van het Ontwikkelingscomité van de Belgische Sport (OCBS), dat op lokaal vlak sportbeoefening bij jongeren aanmoedigt en op zoek gaat naar nieuwe talenten.



42 000 Belgische jongeren spelen al met een Belfius-shirt.

 **Belfius localteamspirit**

Generation United

Doelstelling: het debat over vergrijzing op gang brengen en de generaties helpen om beter samen te leven

De vergrijzing is niet alleen de zaak van ouderen. Iedereen is betrokken partij. Het heeft een impact op de hele samenleving, onze manier van werken, ontspannen, de pensioenen ... Het is een dynamische evolutie die jonge en iets minder jonge mensen moeten aanvaarden, zodat ze er maximaal van kunnen profiteren en minimaal nadeel van ondervinden. De vergrijzing is een uitdaging voor de toekomst, een uitdaging voor alle generaties om in harmonie samen te leven.

Als financiële partner van de overheid en talrijke instellingen uit de Belgische non-profitsector volgt Belfius de sociodemografische ontwikkelingen op de voet. De bank werkt specifieke oplossingen uit om het hoofd te bieden aan de uitdagingen die eruit voortvloeien. Met het concept "Generation United" wil Belfius ook het grote publiek bewust maken van de impact van die ontwikkelingen op de samenleving door een brede waaier financieel interessante oplossingen voor te stellen aan jongeren en ouderen.

Enkele weken na de lancering telde het platform Generation United al meer dan 50 000 unieke bezoekers.

Enkele voorbeelden:

- het woonkrediet voor een kangoeroewoning (hypothecaire lening die valt onder de wet op het hypothecair krediet van 4 augustus 1992);
- het krediet voor de verbouwing van een studentenkamer of studio (woonlening – lening op afbetaling die valt onder de wet van 12 juni 1991 op het consumentenkrediet): een aangepaste lening om een deel van een woning te verbouwen tot een studentenkamer of studio;
- de wooncertificaten: obligaties gekoppeld aan een woonrecht die hoofdzakelijk door OCMW's worden uitgegeven om serviceflats te financieren;

- Dexia Equities L Global Demography: een thematisch compartiment van het aandelenfonds Dexia Equities L bestemd voor dynamische beleggers die beleggen in een selectie van internationale aandelen en inspelen op de wereldwijde bevolkingsevolutie.

Het concept "Generation United" is opgebouwd rond een onlineplatform waarmee de bank niet alleen informatie verstrekt, maar ook een debat op gang brengt en ideeën uitwisselt over dit thema tussen de verschillende generaties.



i Meer info?
Surf naar www.GenerationUnited.be

Belfius Financial Academy

Doelstelling: onze klanten informeren

Wat verwachten klanten vandaag van hun bank? Vertrouwen en transparantie, zoveel is zeker. Maar ze verwachten ook erkenning, omdat ze hun geldzaken zelf willen en kunnen beheren. Alleen is de financiële kennis van de Belgen volgens een recente enquête vrij beperkt.

Belfius wil daar verbetering in brengen in het belang van iedereen. Daarom heeft Belfius de Belfius Financial Academy opgericht. Bedoeling is onze klanten – ongeacht hun leeftijd – duidelijk en respectvol te informeren over uiteenlopende thema's en financiële producten.

De sessies vinden periodiek plaats in verschillende steden. Elke deelnemer volgt eerst een workshop over een actueel thema naar keuze (beleggingen, erfenisplanning, overdracht ...). Daarna luistert hij of zij naar een uiteenzetting van een vooraanstaande spreker over gezond financieel beheer. De deelnemers kunnen in een aangename sfeer vragen stellen aan experts, van gedachten wisselen tijdens de pauze ...

Green Days

Belfius organiseerde in 2012 in alle bankkantoren de "Green Days"-infosessies rond het thema energiebesparing: zonne-energie, verwarming, isolatie, passiefbouw. Experts gaven naast technische uitleg ook praktische tips over premies en subsidies.

Toegang tot onze bankdiensten voor iedereen

Doelstelling: het leven van motorisch, auditief of visueel gehandicapte mensen vergemakkelijken



Voor slechtzienden is het niet altijd even makkelijk om zonder hulp gebruik te maken van bank-

diensten. Uit statistieken blijkt dat 1 tot 4 % van de Belgische bevolking door een motorische, auditieve of visuele handicap geen gebruik kan maken van de gewone bankdiensten.

Bij het inrichten van zijn bankkantoren houdt Belfius vanaf nu rekening met de toegankelijkheid voor mensen met een beperkte mobiliteit. Al meer dan 30 % van onze kantoren zijn op die manier ingericht.

Belfius zet ook al zijn knowhow in om de drempel te verlagen voor slechtzienden of blinden. De Mobile Banking-applicaties, het PC Banking-systeem, de kaartlezers met stembegeleiding en de rekeninguittreksels in braille werden speciaal voor hen ontwikkeld.

De bank heeft bovendien beslist alle biljettenverdelers in zijn automaten uit te rusten met een stembegeleidingssysteem ontwikkeld in samenwerking met de Brailleliga. Zo kunnen slechtzienden en blinden in alle veiligheid en zonder hulp geld opvragen en hun rekeningssaldi raadplegen.

Dankzij het systeem met stembegeleiding volgt de klant de verschillende stappen van de transactie met oortjes (die hij zelf meebrengt) en gebruikt hij het toetsenbord als dat gevraagd wordt. Afhankelijk van de voertaal van de streek krijgt de klant stembegeleiding in het Nederlands, het Frans of het Duits. Zodra de bankkaart in het toestel zit en de klant geïdentificeerd is, verloopt het hele proces in zijn taal. Behalve de stembegeleiding verlopen alle transacties net op dezelfde manier. Het project startte in de loop van 2013 en wordt uitgebreid naar alle Belfius-kantoren tegen eind 2014.

Tegen 2014 beschikken alle biljettenverdelers van de Belfius-kantoren over een systeem met stembegeleiding.

Strijd tegen uitsluiting van het banksysteem

Doelstelling: bijdragen tot sociale integratie

De financialisering van de economie neemt al jaren gestaag toe: financiële producten en diensten worden onmisbaar voor levensnoodzakelijke dingen. Een economisch gegeven dat dagelijks voor steeds meer financiële uitsluiting zorgt. Door de economische crisis hebben meer en meer Belgen het moeilijk om toegang te krijgen tot financiële diensten en producten die aangepast zijn aan hun behoeften en hen in staat stellen een normaal sociaal leven te leiden.

Enkele cijfers zeggen genoeg: in 2009 waren er in ons land ruim 100 000 mensen uit gezinnen zonder zichtrekening, om dan nog te zwijgen over de moeilijkheden om ze te gebruiken, en 356 611 mensen die minstens één krediet niet meer konden afbetalen. Ook verontrustend is dat het aantal mensen dat geen verzekeringspremie meer betaalt nog nooit zo hoog lag: 204 000 personen in 2012 ...

Tegenover deze zorgwekkende vaststelling stelt Belfius al jaren een reeks oplossingen. Zo bestrijden we de uitsluiting van het banksysteem op een heel concrete manier samen met de OCMW's van ons land. De oplossingen reiken veel verder dan wat wettelijk vereist is (basisbankdiensten in de vorm van een zichtrekening) en zijn een uitzondering in de Europese bankwereld.



Alle burgers moeten over een eigen bankrekening kunnen beschikken.

Flex-i-Trans

Doelstelling: de integratie van mensen met een beperkte mobiliteit bevorderen

Wie niet in staat is om zelfstandig te functioneren, kan moeilijkheden hebben om deel te nemen aan het maatschappelijke leven. Met het oog op het welzijn en de maatschappelijke integratie van mensen met een beperkte mobiliteit heeft Belfius een flexibele oplossing gelanceerd voor hun vervoer: Flex-i-Trans.

Deze dienst maakt deel uit van het leasingaanbod voor een minibus aangepast aan het vervoer van mindervaliden. Met Flex-i-Trans kan je een minibus met negen plaatsen in enkele minuten ombouwen tot een bus aangepast aan rolstoelgebruikers, en dat dankzij een ingenieus systeem van inklapbare stoelen en in de vloer geïntegreerde verankeringspunten. Dit product is voornamelijk bestemd voor rustoorden, ziekenhuizen, gespecialiseerde instellingen en OCMW's.



Met Flex-i-Trans bouw je een minibus met negen plaatsen om in een bus aangepast aan rolstoelgebruikers.

Sociodemografisch profiel, MAHA, MARA en andere studies

Doelstelling: een nieuw licht werpen op de sociale uitdagingen van de toekomst

Sociodemografisch profiel van de gemeenten

Kent u het aandeel jongeren die in uw gemeente wonen? De verhouding tussen de actieve en inactieve bevolking? Het percentage 65-plussers? Het antwoord op deze vragen vindt u in het sociodemografisch profiel van de gemeenten!

Belfius beschikt al jaren over een systeem voor demografisch onderzoek per gemeente onder de vorm van een "sociodemografisch profiel". De relatiebeheerders van de banken lichten de resultaten toe aan de gemeente- en OCMW-raadsleden die klant zijn bij de bank. De sociodemografische studie is in de eerste plaats bedoeld om gemeentemandarissen een beter inzicht te geven in de huidige en toekomstige bevolkingsontwikkeling. Zo kunnen ze hun sociaal en gemeentelijk beleid bijsturen en proactief de vereiste investeringen uitvoeren. Sommige gemeenten hebben te kampen met een sterke vergrijzing, andere worden geconfronteerd met een forse toename van het aantal jongeren. Vanaf nu kan de overheid beter inspelen op die ontwikkelingen en rekening houden met de investeringen die nodig zijn voor aangepaste opvangvoorzieningen. Ook hier innoveert Belfius met oplossingen en producten die afgestemd zijn op de noden van klanten uit de openbare sector.

MAHA, MARA en andere studies voor de overheid

Naast het sociodemografisch profiel van de gemeenten voert Belfius jaarlijks talrijke studies uit over de evolutie van de financiën op gemeentelijk en provinciaal vlak... met een specifieke analyse voor elke gemeente afzonderlijk. De sociale sector krijgt in onze dienstverlening uiteraard nog altijd de grootste aandacht, met name via studies over de financiering van ziekenhuizen (MAHA) en de sector van rustoorden (MARA). Deze studies worden sterk gewaardeerd door onze klanten en zijn mettertijd uitgegroeid tot een referentie.

2012 was op lokaal vlak ook een verkiezingsjaar. Belfius heeft in dat verband enkele publicaties uitgebracht: didactische steekkaarten over de werking van de lokale overheden en een brochure met de belangrijkste uitdagingen waarmee de lokale overheden in de komende ambtsperiode zullen worden geconfronteerd.

Community Services Center

Doelstelling: de maatschappij toegevoegde waarde bieden

Het Community Services Center heeft als doel toegevoegde waarde te creëren voor de maatschappij. In dit kenniscentrum stellen Belfius-medewerkers hun expertise ten dienste van lokale initiatieven en openbare en socialprofitklanten. Het sluit mooi aan bij de lokale verankering van de bank.

Voor sommige projecten kunnen onze medewerkers tijdelijk hun kennis inzetten bij een lokale instelling (gemeentehuis, ziekenhuis, OCMW ...).

Voorbeeld: Special Olympics European Summer Games Antwerpen 2014

De nationale Special Olympics is een sportevenement van vier dagen waaraan jaarlijks meer dan 3 300 gehandicapte jonge en volwassen atleten deelnemen. Dit initiatief wil mensen met een mentale beperking de kans geven om te sporten en aan competitie te doen. Vandaag zetten meer dan 1 700 vrijwilligers zich in om het evenement te organiseren. Een van hen is een Belfius-medewerkster.

Onze specialiste wilde persoonlijk deelnemen aan het project en beheert het volledige financiële plaatje (uitwerking van een financieel systeem, opmaak van een budget, risicobeheer, afsluiten van verzekeringen ...). Haar werk en ervaring dienen als basis voor de Special Olympics Europa en Eurazië en de Special Olympics België en kunnen later verder uitgewerkt worden.



Voorbeeld: schuldbemiddeling

Regelmatig zoeken mensen met schulden hulp bij het OCMW. Bemiddelen tussen schuldenaar en schuldeiser is dan de boodschap. Zo'n aanpak kan veel soelaas brengen, ook al is die slechts tijdelijk.

Feit blijft niettemin dat schuldbemiddeling deel uitmaakt van de remediëring en dus een van de laatste stappen in een schuldtraject is. Er moet veel meer aandacht gaan naar schuldpreventie. Een OCMW kan dat echter onmogelijk alleen aansturen.

In Boom maken ze vandaag al werk van schuldpreventie en proberen er o.m. om de best practices qua schuldbemiddeling in kaart te brengen. Het plaatselijke OCMW deed in dat verband tussen oktober 2012 en april 2013 een onderzoek en sloeg daarvoor de handen in elkaar met het Kabinet van Welzijn, Volksgezondheid en Gezin en met het Vlaams Centrum Schuldenlast. Een van onze medewerksters droeg haar steentje bij aan het project.

Het project in Boom leverde elementen op die cruciaal zijn voor schuldpreventie. Zo blijkt het onder meer belangrijk te zijn om de te ondernemen acties op te sommen bij dreigend jobverlies of financiële problemen, om bruggen te bouwen tussen de financiële wereld en de hulpverleners, om wetenschappelijk onderzoek ter zake uit te diepen, en om OCMW's onderling relevante info te laten uitwisselen.

Onze medewerkers stellen hun expertise ter beschikking van lokale initiatieven en van openbare en socialprofitklanten.



Hilde Van Heddegem,
medewerkster Belfius Bank

Jo Piessens,
secretaris OCMW Boom

Mecenaat

De privéstichting Belfius Foundation werd in 2012 opgericht door Belfius Bank. Ze nam alle activiteiten en het patrimonium over van de voormalige vzw Dexia Foundation. Belfius Foundation omvat alle initiatieven op het gebied van solidariteitsmecenaat van de bank in België. Dat solidaire engagement komt tot uiting in initiatieven rond:

- maatschappelijke integratie: via ondersteuning met microkrediet en sociaal krediet;
- welzijn: via de ondersteuning van projecten voor ziekenhuispatiënten.

Dit engagement wordt ook gedragen door de medewerkers van de bank, meer bepaald via een vrijwilligersproject voor microkredieten. Belfius Foundation belichaamt de solidaire houding van Belfius Bank in de Belgische samenleving.

Organisaties helpen en financieren

Doelstelling: lokaal talrijke initiatieven rond duurzame ontwikkeling steunen

Als relatiebank die dicht bij haar klanten staat, zowel particulieren als zakelijke klanten en verenigingen, geeft Belfius zijn 796 kantoren de mogelijkheid om tal van initiatieven rond duurzame ontwikkeling te steunen in eigen gemeente of streek. Daartoe wordt een systeem van cheques (tot 2 500 euro per kantoor) gebruikt om lokalen in te richten of klein materiaal te leveren voor een vzw, om een feestzaal te renoveren, maaltijden te schenken aan daklozen, kostuums te kopen voor een toneelgezelschap enz.

Met haar sterke lokale verankering wil de bank haar maatschappelijke rol helemaal opnemen en haar engagement om de gemeenschap een echte toegevoegde waarde te bieden waarmaken op het terrein.

Microkrediet

Doelstelling: arme mensen kansen geven om te ondernemen

Microfinanciering, een product dat de Nobelprijswinnaar van 2006 Muhammad Yunus in heel de wereld tot gemeengoed heeft gemaakt, bestaat ook in België. In ons land is het een belangrijk instrument voor maatschappelijke reïntegratie. In totaal leven 1,5 miljoen burgers onder de armoedegrens. Ze hebben geen toegang tot de klassieke kredietkanalen. De microkredieten en sociale kredieten van Belfius beantwoorden dus aan een reële behoefte.

In 2012 heeft de Foundation voor het 7e jaar op rij het microkrediet gesteund door de twee belangrijkste spelers op het gebied van microfinanciering in België te subsidiëren: Hefboom (127 000 euro) en Crédal Plus (318 000 euro). De subsidies vormen een substantiële ondersteuning voor het microkrediet in België. De bank treedt op via partnerships zoals de overeenkomst met het Participatiefonds waardoor microkredietnemers in één moeite een microkrediet en een banklening kunnen aanvragen.

Het solidariteitsengagement van de bank komt ook tot uiting in de inzet van de werknemers. Zo konden Hefboom en Crédal in 2012 rekenen op 22 vrijwilligers van de Foundation. In hun vrije tijd stelden deze Belfius-medewerkers of -gepensioneerden hun knowhow gratis ten dienste van het microkrediet. Ze coachten micro-ondernemers op het terrein of namen deel aan de beslissingsprocessen in de microkredietcomités. De Foundation betreft ook tientallen Belfius-medewerkers bij de prejury's van de projectoproepen.



Meer info?
Surf naar
www.belfiusfoundation.be



22 Belfius-medewerkers
zetten zich als vrijwilliger
in voor Hefboom
en Crédal Plus.

Helping Hands

Doelstelling: onze medewerkers die vrijwilliger zijn bij een vereniging met een sociaal oogmerk een financieel duwtje in de rug geven

In 2012 bekroonde de Foundation tien verenigingen met de titel van laureaat naar aanleiding van de projectoproep "Helping Hands". De jaarlijkse projectoproepen richten zich tot werknemers die zich vrijwillig inzetten voor een vereniging op het vlak van solidariteit. Tien verenigingen vielen in de prijzen en ontvingen gemiddeld 5 000 euro om een project te financieren. De personeelsleden van Belfius reikten bovendien de "Personeelsprijs" uit aan een elfde vereniging.

Elke geselecteerde vereniging ontving 5 000 euro om een project te financieren.

Colour Your Hospital

Doelstelling: projecten uitvoeren gericht op het welzijn, het comfort en de levenskwaliteit van de ziekenhuispatiënt

In 2012 organiseerde Belfius Foundation de eerste editie van de wedstrijd "Colour Your Hospital". De wedstrijd is bedoeld voor alle ziekenhuisteam in België (artsen, (hoofd) verplegers of -verpleegsters, psychologen, sociaal assistenten ...) die in algemene, universitaire of psychiatrische ziekenhuizen werken. Doel van de wedstrijd is om die teams een budget te geven waarmee ze projecten kunnen realiseren die het welzijn, het comfort en de levenskwaliteit van ziekenhuispatiënten ten goede komen. De deelnemende teams moeten Belfius Foundation projecten voorstellen die patiënten en hun familie een gezelliger, comfortabeler en aangenamer verblijf bezorgen. Het kan gaan om de herinrichting van lokalen, de aankoop van niet-medisch materiaal, projecten die het de familieleden makkelijker maken om naar het ziekenhuis te komen enz. In 2012 kregen 24 teams steun van de Foundation om hun project te verwezenlijken. Belfius Foundation beschikt voor deze wedstrijd over een totaal budget van 150 000 euro en elk winnend project ontvangt maximaal 10 000 euro.

24 teams kregen de steun van Belfius Foundation om hun project te verwezenlijken.



Cultuur voor iedereen

Doelstelling: als springplank fungeren voor kunstenaars

Belfius Bank draagt cultuur een warm hart toe. We steunen talent uit academies voor muziek en woordkunst (Belfius Classics) en uit het deeltijds kunstonderwijs (Belfius Art). En we bieden iedereen de kans om kennis te maken met onze uitzonderlijke collectie Belgische kunst, de grootste privéverzameling op dat vlak.



Sinds 1965 organiseert Belfius Bank elk jaar het prestigieuze concours Belfius Classics voor leerlingen van academies voor muziek en woordkunst. Kunstenaars in de dop krijgen zo een podium en springplank aangereikt.

De 48e editie bewees andermaal dat onze gemeentelijke academies een kweekvijver zijn voor talentvolle kunstenaars. De 150 kandidaten uit 93 academies lagen opnieuw meer in de lijn van het gemiddelde (in 2011 was het aantal kandidaten uitzonderlijk hoog). In de 24 disciplines behaalden 32 van de 91 finalisten een eerste prijs en 50 een tweede prijs. Belangrijk om weten is dat we voor de deelname aan de wedstrijd geen leeftijdsgrenzen meer hanteren, kwestie van niemand te discrimineren. Bijna 500 gewezen laureaten kregen hulp bij concerten, stages of opnames sinds de start van Belfius Classics.



cultuur voor iedereen
culture pour tous

Belfius ART

Kunstacademies zorgen ervoor dat iedereen aan cultuur kan doen. We staan daar 100 % achter. Dat benadrukken we met Belfius Art: een wedstrijd voor jong plastisch talent. Geïnteresseerde kunstenaars kunnen in de lokale academie hun werk en dossier indienen voor een eerste regionale selectie. Wie er uitgepikt wordt, gaat naar de nationale selectieronde. Een professionele jury kiest de laureaten. Die krijgen niet alleen een prijs, maar ook de kans om hun werk aan het grote publiek te tonen. Want kunstenaars hebben niet alleen financiële steun nodig, maar ook kansen op erkenning. We willen hen beide geven.

In 2012 gaf de tentoonstelling “Brisure. Artistieke Verwantschappen” het startschot voor het vierde seizoen van “Cultuur voor iedereen”. Voor de personeelsleden waren er rondleidingen en elke derde zaterdag van de maand was de tentoonstelling gratis toegankelijk voor het publiek. Net als bij de vorige edities werkten de Koninklijke Musea voor Schone Kunsten van België en Belfius samen voor de organisatie van de rondleidingen: een succes.

Het regionale luik van de wedstrijd Belfius Art bestaat sinds vorig jaar en haalt de banden met de academies en de gemeenten nog nauwer aan. De 50 geselecteerde kunstenaars mochten hun werk tentoonstellen in de gebouwen van onze zetel in Brussel. Een jury duidde twee laureaten aan. Hun namen werden bekendgemaakt in aanwezigheid van hun leraren, hun familie en de pers op de officiële opening van de jaarlijkse tentoonstelling. Ook de winnende academies gingen met een prijs naar huis.

Belfius Bank heeft overigens meer dan 80 kunstwerken uit zijn collectie uitgeleend aan diverse musea voor uiteenlopende tentoonstellingen.

In 2012 kwam er een partnership tot stand met de musea en de gemeenten in het kader waarvan Belfius een groot aantal kunstwerken ter beschikking stelde voor de organisatie van tentoonstellingen.

De tentoonstelling in Poperinge over de schilder Permeke en de twee tentoonstellingen “Passie #1” en “Passie #2”, die respectievelijk in april en december plaatsvonden in Oostende, oogstten enorm veel bijval.

Brisure. Artistieke verwantschappen

cultuur voor iedereen

Tentoonstelling van 22 veelbelovende Belgische kunstenaars in dialoog met kunstwerken uit de Belfius Collectie.

Bezoek gratis de tentoonstelling op de hoofdzetel van Belfius Bank en maak er tegelijk kennis met de vaste collectie Belgische kunst van Belfius. U kunt de tentoonstelling elke derde zaterdag van de maand bezoeken, van 20 oktober 2012 tot en met 16 maart 2013.

Schrijf u vooraf in op www.belfius.be/collectie.

Belfius
Bank & Verzekeringen

50 kunstenaars kregen de kans om hun werk tentoon te stellen in onze hoofdzetel.

Onze medewerkers

Bij Belfius zijn we ons ervan bewust dat een goed evenwicht tussen werk en privé zowel de medewerkers als de bank kansen geeft om zich duurzaam te ontwikkelen. Door de mogelijkheden van iedereen te benutten, maken we het verschil. In die logica schenken we bijzondere aandacht aan diversiteit en betrokkenheid, veiligheid en gezondheid, en flexibiliteit en mobiliteit.

Informatie, dialoog en begeleiding van onze medewerkers

Doelstellingen: opnieuw een band smeden en vertrouwen winnen

Interne communicatie

Belfius-medewerkers naar wie geluisterd wordt en die erkenning krijgen voor hun werk van het directe management zijn gemotiveerde en ontplooide werknemers die bijdragen tot het succes en het voortbestaan van de bank. Daarom gaan we ook in op hun terechte vraag naar informatie over ons bedrijfsproject: resultaten, nieuw product, sociaal plan 2016, nieuwe medewerker, businessline van een afdeling ... Is het trouwens niet zo dat gemotiveerde medewerkers het bedrijf een positief imago geven?

Om de medewerkers te verenigen rond de Belfius-waarden hebben we onder andere het volgende gerealiseerd:

- een interne tevredenheidsenquête;
- plenaire vergaderingen om de personeelsleden duidelijk te informeren over de nieuwe strategie;
- belangrijke ontwikkelingen in onze intranettools;
- een sociaal netwerk om tot dialoog en uitwisseling te komen;
- het nieuwe elektronische maandblad *Mag-e*.

Sociale dialoog

Net als de voorbije jaren blijft de dialoog met de vakbondsorganisaties belangrijk in de uitvoering van het transformatieproces en de autonomie van Belfius. Ondanks een moeilijke context is het van groot belang dat we de door Europa goedgekeurde doelstellingen realiseren, in een specifiek klimaat, in alle onafhankelijkheid en met een

evenwichtige en gecoördineerde visie op het financiële en commerciële plan. In een dergelijke context zijn sociale relaties des te belangrijker maar ook veel meer kwetsbaar, en vereisen veel inzet van alle partijen.

Telewerk

Sinds 2002 heeft Belfius een collectieve arbeidsovereenkomst voor wat betreft telewerk. Nieuw is telewerk dus niet in onze bank, maar we stellen wel vast dat het meer en meer succes kent.

Bij Belfius bestaan 3 vormen van telewerk:

- mobiel: vooral voor commerciële functies;
- occasioneel: voor alle medewerkers;
- structureel: voor medewerkers die elke week hoogstens 1 tot 3 dagen per week thuis werken.

Van de 5 815 medewerkers van de bank in 2012 maakten er 1 055 gebruik van de "ad hoc"-formule en deden er 509 aan structureel thuiswerk.

DE VOORDELEN VAN TELEWERKEN BIJ BELFIUS



Preventie van stresssituaties

Belfius levert al jarenlang inspanningen om stresssituaties te voorkomen en op te sporen, met name door de invoering van een preventiebeleid "Welzijn". Zo bestaan er talrijke voorzieningen om stress op te sporen, te voorkomen en ermee om te gaan.

In 2012 werden die maatregelen nog versterkt. Enerzijds pasten we specifieke communicatieplannen toe: een plan voor de medewerkers over de ontwikkelingen in de bank in de loop van de maanden en een plan voor de managers met de resultaten van de stressenquête die in 2010 werd gevoerd. Anderzijds werkten we een specifiek actieplan uit naar aanleiding van de stressenquête.

Doelstelling: individuele competenties ontwikkelen

Permanente opleiding

In deze geglobaliseerde en bijzonder concurrerende economische en financiële omgeving waarin markten, technologieën, producten en klanten in ijtempo veranderen, is permanente opleiding van onze medewerkers essentieel voor de concurrentiekracht en het voortbestaan van de bank en de verzekeringsmaatschappij.

Om onze strategie te ondersteunen, bouwden we ons opleidingsaanbod in 2012 verder uit volgens twee krachtlijnen:

- omgaan met verandering;
- aanpassing van de technische opleidingen aan de evolutie van de businesslines door wettelijke wijzigingen.



Verantwoordelijkheid tegenover onze medewerkers

- Hulp bij veranderingen en op het einde van de loopbaan van onze medewerkers.
- Regelmatige evaluatie van de medewerkers door hun leidinggevende. In geval van betwisting kunnen ze geëvalueerd worden door iemand van een hoger echelon. Krijgt de medewerker een negatieve evaluatie, dan stelt hij samen met zijn leidinggevende een actieplan op. Ze gaan na of middelen zoals coaching en opleiding, kunnen bijdragen tot een betere prestatie.
- Outplacement (begeleiding van ontslagen werknemers):
 - wettelijk: voor medewerkers ouder dan 45 jaar of medewerkers jonger dan 45 jaar die een anciënniteit van minstens 12 jaar hebben binnen het bedrijf;
 - in het kader van het sociaal plan van Belfius: voor alle medewerkers, ongeacht hun leeftijd of anciënniteit.

Bestrijding van discriminatie en waardering van verschillen

Doelstelling: diversiteit promoten

Belfius heeft alle talenten nodig voor zijn economische ontwikkeling. Daarom voert de bank een beleid om discriminatie te voorkomen en diversiteit te promoten.

Partnership met Passwerk

In 2012 sloot de bank een partnership met Passwerk. Het bijzondere aan dit IT-bedrijf is dat het mensen tewerkstelt met Autismspectrumstoornissen (ASS) die normaal tot hoog begaafd zijn. Momenteel zijn drie medewerkers van Passwerk aan de slag bij Belfius op de IT-afdeling in Brussel. Ze testen er de electronic-bankingtoepassingen. Mensen met ASS zijn vaak sterker in logisch en analytisch denken. Ze zijn gevoeliger voor details en zijn begiftigd met een opmerkelijk concentratievermogen, ook voor repetitieve

De bank heeft nood aan diversiteit!

taken. Daardoor zijn ze geknipt om software te testen. Toepassingen, zoals Belfius Direct Mobile 2.0 en Belfius Free Time, hebben we aan hen te danken.



Wie met een autistische stoornis kampt, is wel uiterst gevoelig voor stress en prikkels, en heeft het dikwijls moeilijk om te communiceren. Professionele coaches van Passwerk geven hen de nodige ondersteuning en gaan na of ze hun werk in de best mogelijke omstandigheden kunnen uitvoeren.

Het werk van de coaches reikt verder dan het begeleiden van mensen met ASS. In een workshop over ASS informeren ze de toekomstige collega's van de nieuwe medewerkers over autisme en nuanceren ze wat er in films (zoals Ben X of Rainman) te zien is. 70 Belfius-medewerkers namen hieraan deel.

Drie Belfius-medewerkers hebben zich aangeboden als aanspreekpunt voor de medewerkers van Passwerk. Net als de coaches zorgen ze ervoor dat de werkomgeving van hun collega's met ASS optimaal blijft.

Studentenjobs

De directie van Belfius heeft voor de studentenjobs van 2012 ook besloten voorrang te geven aan kandidaturen van studenten uit een kansarm milieu.

Project ecocoaches

Doelstelling: sensibiliseren voor de best practices op het gebied van milieu

Tal van Belfius-medewerkers voelen zich sterk betrokken bij de milieuproblematiek en sommigen hebben heel gespecialiseerde vaardigheden.

Toen we beslisten om dit netwerk van ambassadeurs voor duurzame ontwikkeling uit te bouwen, stelden heel wat enthousiaste medewerkers zich kandidaat. Er werd op vrijwillige basis een zestigtal ecocoaches gerekruteerd. Momenteel zijn die actief in hun afdeling in de hoofdzetel in Brussel of in de regionale zetels.

Voornaamste doel van de ecocoaches is collega's informeren over en sensibiliseren rond de huidige best practices op het gebied van milieu. Om hen daarbij te helpen bieden we infosessies over bepaalde thema's aan, bijvoorbeeld over onze nieuwe strategie voor duurzame ontwikkeling, onze groene producten, mobiliteit, energie of afval. En de resultaten zijn al merkbaar: niet alleen op de werkplek, ook in de privéfeer, wat het voordeel voor ons milieu nog groter maakt.

In de hoofdzetel zijn er 60 eco-coaches actief.

Commissie Milieu

Doelstelling: initiatieven nemen om maatschappelijke verantwoordelijkheid te stimuleren

Binnen het Comité voor Preventie en Bescherming op het Werk van Belfius bestaat een Commissie Milieu die al een twintigtal jaar actief is. De Commissie komt maandelijks samen om milieugebonden problemen te bespreken en initiatieven te nemen om de duurzame ontwikkeling van ons bedrijf te verbeteren. De Bioweek, de week van de afvalvermindering, de inzameling van dikke truien ...: het zijn slechts enkele sprekende voorbeelden van de initiatieven van deze commissie in samenwerking met andere commissies.



Bloedinzameling

Doelstelling: de bloedvoorraad van het Belgische Rode Kruis aanvullen

In samenwerking met het Rode Kruis België organiseren we elk jaar verschillende bloedinzamelingen. In 2012 zijn de Belfius-medewerkers opnieuw erg gul geweest. Tijdens de tien sessies in onze drie centrale zetels werden 671 bloedafnames verricht, samen goed voor ongeveer 292 liter bloed. Dit jarenlange engagement dient om de bloedvoorraad van het Rode Kruis België aan te vullen die vooral bestemd is voor mensen met leukemie, hemofilie, zwaar verbranden en slachtoffers van verkeersongevallen.

In 2012 gebeurden er 671 bloedafnames, samen goed voor ongeveer 292 liter bloed.



Werelddag van het Verzet tegen Armoede

Doelstelling: truien en dekens verzamelen voor kansarmen en daklozen

17 oktober is de Werelddag van het Verzet tegen Armoede. Het is een initiatief van priester Joseph Wresinski en van vele duizenden mensen uit alle lagen van de bevolking die in 1987 samenkwamen op de Parvis des Droits de l'Homme in Parijs. Sinds 1992 is deze dag officieel erkend door de Verenigde Naties.

Belfius organiseerde ter gelegenheid van de Werelddag van het Verzet tegen Armoede een inzameling van dikke truien en dekens voor kansarmen en daklozen om de winter makkelijker door te komen.

De inzameling gebeurde in de centrale en regionale zetels van Belfius en in de kantoren. Alle ingezamelde spullen werden geschonken aan Samusocial in Brussel, de vzw Bij Ons en Oxfam-Solidariteit. Dankzij de hulp van alle Belfius-medewerkers werden in totaal 2 136 truien en jassen ingezameld.

Daarnaast werd er een inzameling georganiseerd door SOS Fonds (een intern fonds dat gestijfd wordt door het personeel van Belfius). Met het ingezamelde geld werden nog eens 1 200 extra dekens aangekocht.



Er werden 2 136 truien en jassen, en 1 200 dekens ingezameld.