

Rapport d'activités

2020



codef
Coordination et Défense des
Services Sociaux et Culturels *asbl*

Table des matières

LA CODEF EN QUELQUES MOTS	3
LES INSTANCES DE LA CODEF EN 2020	4
GOUVERNANCE.....	4
ASSEMBLÉE GÉNÉRALE.....	5
ORGANE D'ADMINISTRATION	5
L'ÉQUIPE	6
COMPOSITION DE L'ÉQUIPE.....	6
FORMATIONS CONTINUES DE L'ÉQUIPE.....	6
LES MEMBRES	8
PROFILS	8
EVOLUTION DES AFFILIATIONS.....	9
SITUATION GÉOGRAPHIQUE.....	10
SECTEURS D'ACTIVITÉS	10
LE PÔLE REPRÉSENTATION ET REPRÉSENTATIVITÉ	12
REPRÉSENTATIVITÉ INTERSECTORIELLE.....	12
REPRÉSENTATIVITÉ SECTORIELLE	16
LE PÔLE CONSEILS, SOUTIENS ET ACCOMPAGNEMENT	22
LE PÔLE COMMUNICATION	23
LE PÔLE FORMATIONS	31
LE PÔLE PARTENARIATS	33
LE POLE ADMINISTRATIF	34
LA GESTION DE LA CRISE COVID-19	35
LES PERSPECTIVES ET PROJETS INNOVANTS 2021-2023	45
GOUVERNANCE 2020	47
ORGANE D'ADMINISTRATION	47
MEMBRES DE L'ASSEMBLÉE GÉNÉRALE	47

La CODEF en quelques mots

La CODEF (Coordination et Défense des Services Sociaux et Culturels) est une fédération multi-sectorielle, pluraliste et indépendante reconnue comme organisation représentative des employeurs du secteur non-marchand.



Elle existe depuis **2002** et fédère de très petites, petites et moyennes associations dont la mission est d'assurer des services d'intérêt général et/ou indispensables à la collectivité.

En 2020, elle représente **476** ASBL dont **448** en Wallonie et **28** en Région de Bruxelles-Capitale. Ces associations emploient **4148** travailleurs dont **4010** en Wallonie et **138** travailleurs en Région de Bruxelles-Capitale.

La CODEF est la seule fédération du secteur non-marchand en Belgique qui fédère des associations non agréées et/ou non subventionnées. Elle est également une des **5** fédérations sectorielles SAFA (Service d'Aide aux Familles et aux Aînés), une des **3** fédérations du secteur ILI (Initiative Locale d'Intégration) ainsi qu'une des **3** fédérations du secteur de l'enfance.

La CODEF a pour objet de représenter et de défendre les intérêts de ses membres qui interagissent avec les différents acteurs locaux, régionaux, communautaires et fédéraux. Pour ce faire, elle siège dans diverses instances et divers lieux de consultation et de concertation. Elle organise l'échange de réflexions et établit un réseau d'entraide. Par ses actions, la CODEF est une alternative à l'isolement de beaucoup d'associations.

LES VALEURS DE LA CODEF

"La CODEF soutient et promeut...

*...un modèle social **équitable** qui garantit **l'accessibilité et la qualité des services rendus** par ses membres aux citoyens."*

*... **des emplois de qualité** au sein de ses structures et une volonté de **professionnaliser** toujours plus le cadre structurel des services."*

*... **l'autonomie et l'indépendance** des associations."*

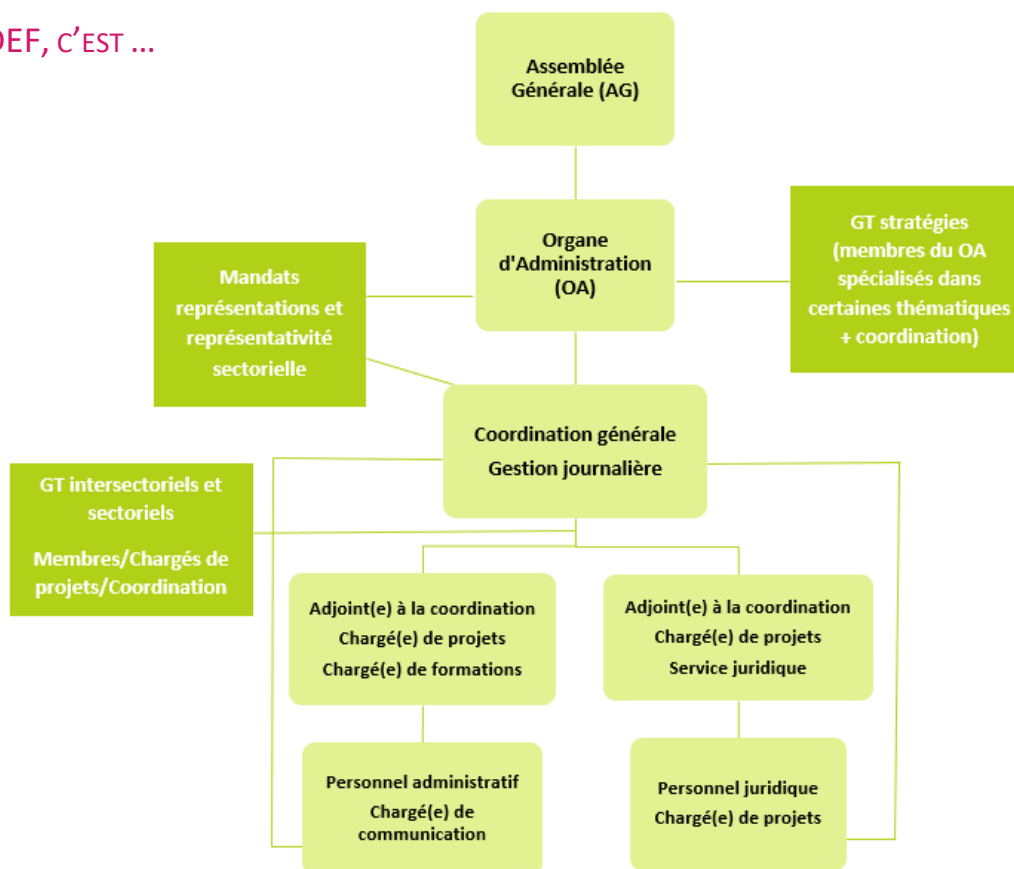
*... **le libre choix des bénéficiaires et des citoyens** à accéder aux services de leur choix."*

*...les associations dans leurs **initiatives citoyennes**, leurs actions portant le **changement**, leur **expression démocratique**."*



Les instances de la CODEF en 2020

LA CODEF, C'EST ...



Gouvernance

2 Assemblées Générales ont eu lieu en 2020 et l'**Organe d'Administration s'est réuni 8 fois** (tous les 3èmes lundis du mois).

Pour construire ses positions et réaliser ses missions de représentation et de représentativité, de défense, d'accompagnement et de soutien, la CODEF s'assure d'interagir avec ses membres. Effectivement, la CODEF fait appel à toute leur expertise de terrain. Elle informe ses membres et les consulte pour construire une vision du secteur non-marchand et défendre ses positions au travers des instances (Organe d'Administration et Assemblée Générale), des groupes de travail et d'information, des consultations écrites, des enquêtes, etc. C'est dans ces différents lieux que la fédération donne forme aux orientations et visions stratégiques.

Ces rencontres ont permis de construire collectivement les positions de la CODEF mais aussi de faire émerger des problématiques dont les membres souhaitent que la fédération s'empare.

C'est dans ce cadre que la fédération joue tout son rôle d'organisation patronale. En effet, la CODEF n'hésite pas à faire connaître auprès des pouvoirs politiques les positions et revendications des membres au travers de notes, d'interpellations et de rencontres au sein des cabinets et des administrations.

La CODEF c'est aussi de nombreux services aux membres. Ceux-ci se déclinent en pôles : le pôle formation, le pôle consultation juridique, le pôle communication et information, le pôle marchés publics et partenariats au profit des membres, etc.

ASSEMBLÉE GÉNÉRALE

L'Assemblée Générale est composée d'un représentant par association membre de la CODEF.

En 2020, une AG ordinaire s'est tenue le 22 juin 2020 à Blegny en non présentiel au vu des circonstances exceptionnelles liées à la pandémie COVID-19. Seul l'Organe d'Administration était présent et mandaté par les associations membres pour porter leurs votes réalisés préalablement par correspondance. L'Arrêté Royal n°4 a été mis en application lors de cette Assemblée générale.

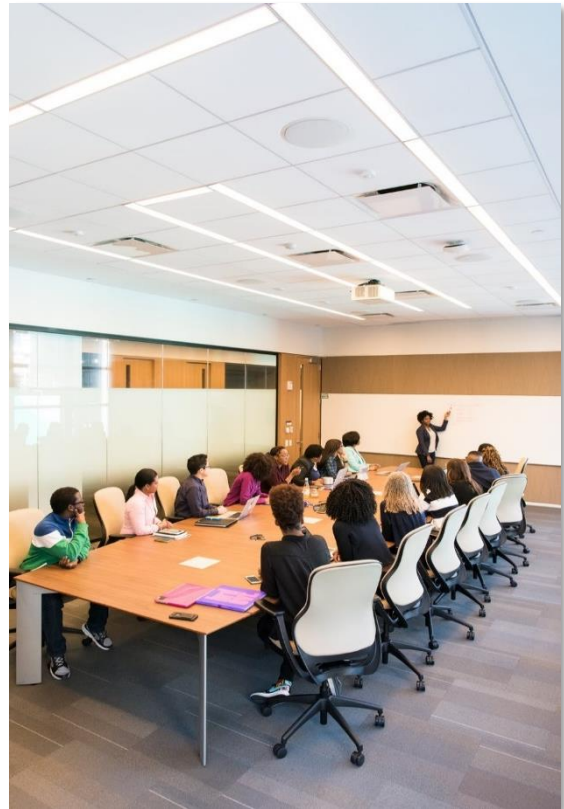
Fin 2020, la CODEF a maintenu ses Assemblées Générales (ordinaire et extraordinaire) malgré les circonstances liées à la deuxième vague COVID-19. Ces Assemblées générales se sont tenues le 21 décembre 2020 en non présentiel. Pour la CODEF, il était important de maintenir ses instances et de permettre aux membres de participer à la gestion de la fédération.

Les Assemblées Générales sont l'occasion de réunir les membres pour des raisons de bonne gouvernance et de respect de la loi, mais aussi pour prendre de la distance et de la hauteur par rapport à la gestion de l'ASBL, du secteur et des problématiques rencontrées par les membres.

ORGANE D'ADMINISTRATION

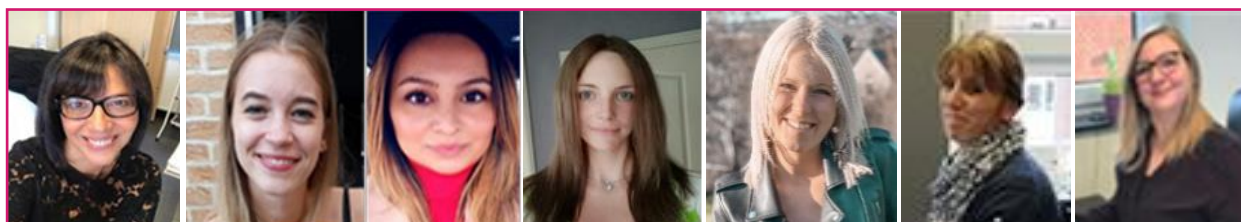
Les membres de l'Organe d'Administration sont au service de la fédération et de ses membres totalement bénévolement. Aucun défraiement n'est accordé aux administrateurs.

Malgré la situation sanitaire en cette année 2020, les Organes d'Administration se sont maintenus. Si parfois ils ont dû être annulés, ils ont été soit reprogrammés en visioconférence, soit reportés en présentiel à une date ultérieure. L'Organe d'Administration de la CODEF a plus que jamais été présent au côté de l'équipe opérationnelle et a également maintenu sa volonté de continuer à agir pour le bien de ses membres, de leurs travailleurs et des services à la population.



L'équipe

COMPOSITION DE L'ÉQUIPE



COORDINATION, REPRÉSENTATION ET REPRÉSENTATIVITÉ

Rose Marie Arredondas :

Coordinatrice générale (100%)

SERVICE JURIDIQUE, CONSEILS ET ACCOMPAGNEMENT

Justine Flossy

Conseillères juridiques (100%)

Gulcan Bayram :

Conseillères juridiques (100%)

FORMATIONS, PROJETS ET COMMUNICATION

Emilie Maquet :

Conseillère en formation (50%)

Assistante de projet (50%)

Géraldine Koch (depuis le 1^{er} novembre 2020) :

Assistante de projet (50%)

SERVICES ET SUPPORT ADMINISTRATIFS

Nicole Counen et Charlène Delarge :

Responsables administratives (50% X 2)

Remarques :

L'équipe s'est réunie au minimum 1 fois tous les 15 jours. Pendant la période de confinement et lors de la deuxième période de télétravail obligatoire, l'équipe s'est réunie quotidiennement par visioconférence et a communiqué régulièrement par mail et par téléphone.

FORMATIONS CONTINUES DE L'ÉQUIPE

La CODEF investit dans la formation continue des membres de son personnel. De fait, la fédération met en place un processus d'apprentissage individuel permettant aux travailleurs d'acquérir et de développer des savoirs et des savoir-faire nécessaires à l'accomplissement de leurs missions. L'augmentation et l'amélioration des compétences des travailleurs s'inscrivent dans une logique de services aux membres.

Formations continues suivies par l'équipe : en 2020, l'équipe a suivi 9,5 journées de formation.

NOM	FONCTION	THÈME	MODE DE FORMATION	DURÉE	DATE
Arredondas Rose Marie	Coordina- trice générale	Belrail Screener	EXTRA	½ jour	17-01-20
		Financement : les solutions de garantie et de cofinancement de la Sowalfin	EXTRA	½ jour	25-06-20
		Le (dé)confinement... made aidants proches	EXTRA - Aidants Proches	1 jour	01-10-20
Maquet Emilie	Assistante de projet et conseillère en formation	Gérer la diversité culturelle dans les équipes et dans la relation avec les bénéficiaires	EXTRA - CESI One Management	½ jour	30-06-20
		Le (dé)confinement... made aidants proches	EXTRA - Aidants Proches	1 jour	01-10-20
		Accueil de personnes en situation de handicap - ANNULEE !	EXTRA - Atingo	1 jour	20-11-20
Flossy Justine	Juriste	RGPD	INTRA - Franck Bertrand et Kindermans Jérôme	1 jour	06-02-20
		Les règles de l'impôt des personnes morales pour les Asbl - Choix IPM-ISOC - Taxe sur le patrimoine	EXTRA - SEMA-FORMA	½ jour	10-02-20
		Le (dé)confinement... made aidants proches	EXTRA - Aidants Proches	1 jour	01-10-20
Bayram Gulcan	Juriste	RGPD	INTRA - Franck Bertrand et Kindermans Jérôme	1 jour	06-02-20
		Les règles de l'impôt des personnes morales pour les Asbl - Choix IPM-ISOC - Taxe sur le patrimoine	EXTRA - SEMA-FORMA	½ jour	10-02-20
Delarge Charlène	Employée administrative	Gestion comptable et financière (1/2)	Nadine Lefèbvre - Learning for Life	1 jour	11-06-20
Counen Nicole	Employée administrative	Gestion comptable et financière	Nadine Lefèbvre - Learning for Life	2 jours	11 et 16-06-20

N.B. : Compte tenu des mesures de confinement de mars à juin et d'octobre à décembre 2020 prises suite à la pandémie du COVID-19, l'équipe de la CODEF a suivi moins de formations en 2020 qu'habituellement et certaines ont été annulées. Il va de soi que les priorités ont dû être revues. Le soutien aux associations dans la gestion de la crise ainsi que la sortie de crise ont été nos priorités pour l'année 2020.

Les membres

PROFILS

La CODEF fédère des ASBL de multiples secteurs et sous-secteurs partout en Wallonie et à Bruxelles. Ces structures mènent des actions dans les domaines suivants : la culture, l'aide alimentaire, l'intégration des personnes étrangères et d'origine étrangère, l'enfance et la petite enfance, la pauvreté, l'accompagnement social, l'environnement, le tourisme, l'hébergement des personnes en difficulté, la lutte contre le surendettement, l'éducation permanente, l'aide à domicile, les services sociaux, le patrimoine, les transports sociaux, l'égalité des chances, ...

La majorité des associations affiliées à la CODEF sont subventionnées et catégorisées de la manière suivante :

- Non agréées et non subventionnées par des politiques fonctionnelles mais subventionnées par des APE ;
- Non agréées et subventionnées par des subventions facultatives et subventionnées par des APE ;
- Non agréées et subventionnées par des politiques fonctionnelles (subventions facultatives) mais pas par des subventions APE ;
- Agréées et non subventionnées par des politiques fonctionnelles mais subventionnées par des APE ;
- Agréées et subventionnées par des politiques fonctionnelles avec ou sans des subventions APE.

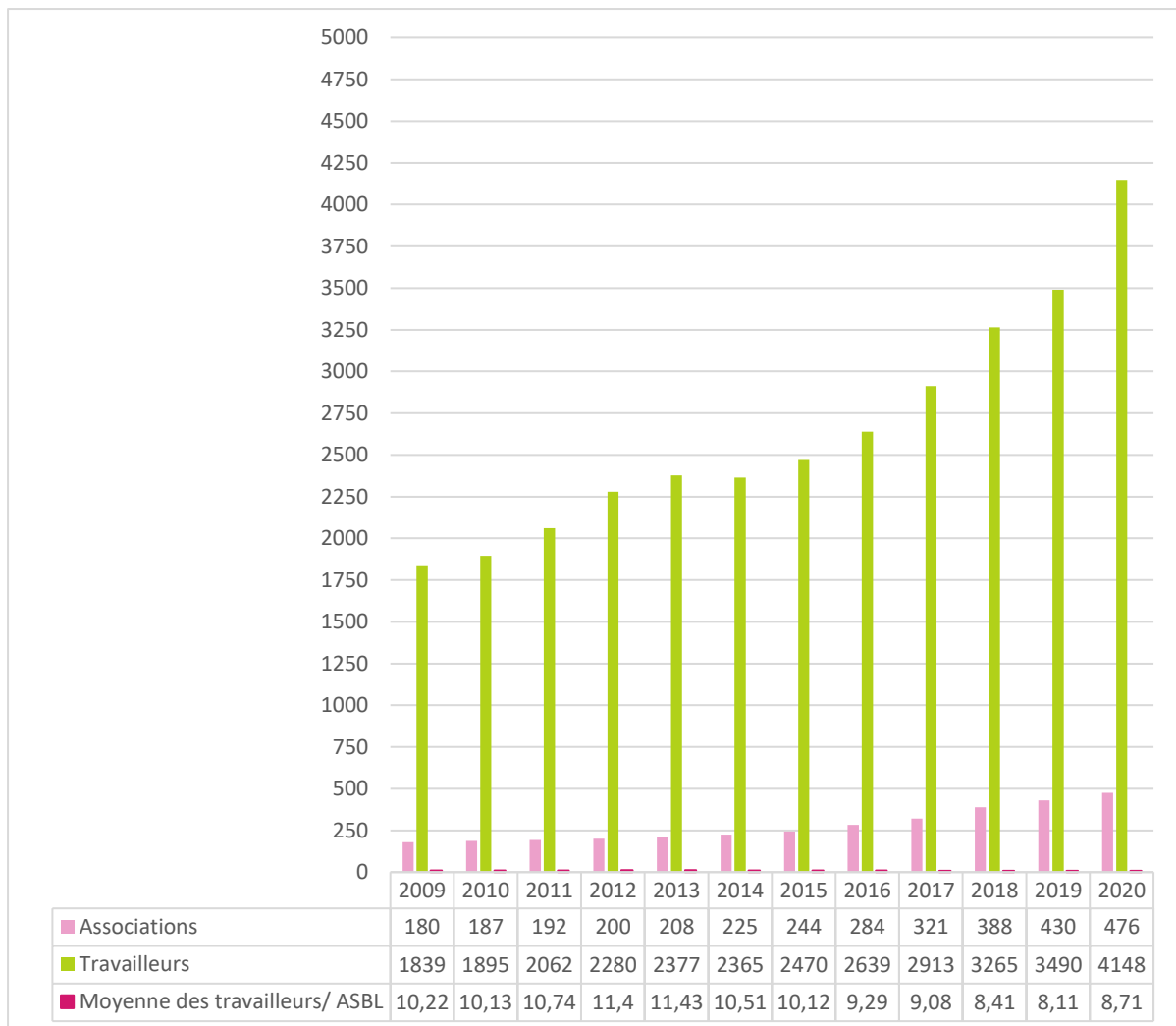
D'autres catégories peuvent être rencontrées mais dans une moindre mesure :

- Agréées et non subventionnées, ni par des politiques fonctionnelles (subventions structurelles), ni par des subventions APE ;
- Agréées/Non agréées, subventionnées/non subventionnées par des politiques fonctionnelles, subventionnées/non subventionnées par des APE et aidées financièrement par d'autres types de subventions (FSE, Fondations, ...).
- Non agréées et non subventionnées, ni par des politiques fonctionnelles (subventions structurelles), ni par des subventions APE.

Certaines associations développent plusieurs activités. Elles peuvent mener des actions reconnues par les pouvoirs publics tout en répondant à des besoins du terrain qui ne font pas l'objet de financement ou pour lesquels elles n'ont pas obtenu d'agrément.



EVOLUTION DES AFFILIATIONS



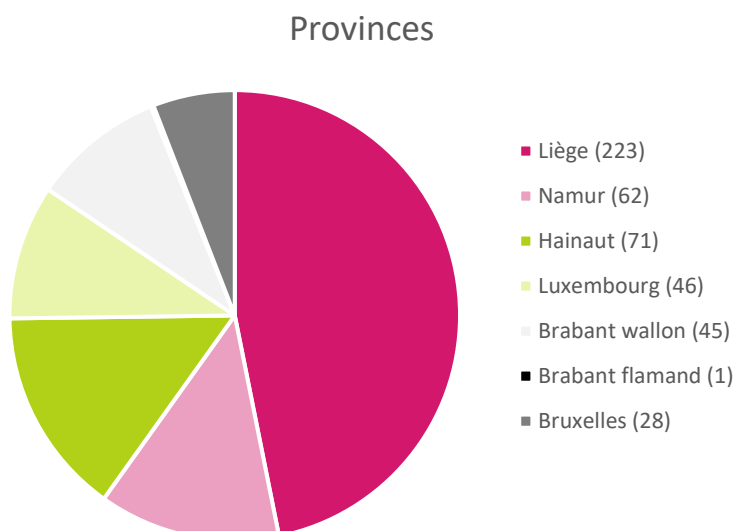
Remarque :

Le nombre d'ASBL sur les trois dernières années a augmenté de **88** unités comptabilisant ainsi **883** travailleurs en plus dans le cadastre emploi de la CODEF.

Entre 2019 et 2020, on constate une augmentation de **658** travailleurs pour **46** nouveaux membres. Le taux d'emploi (travailleurs) particulièrement élevé ne se justifie pas par les nouvelles affiliations. Nous pouvons en déduire que cette augmentation n'est pas seulement due au nombre croissant des affiliations, mais également à des engagements supplémentaires au sein des ASBL déjà affiliées à la CODEF.

SITUATION GÉOGRAPHIQUE

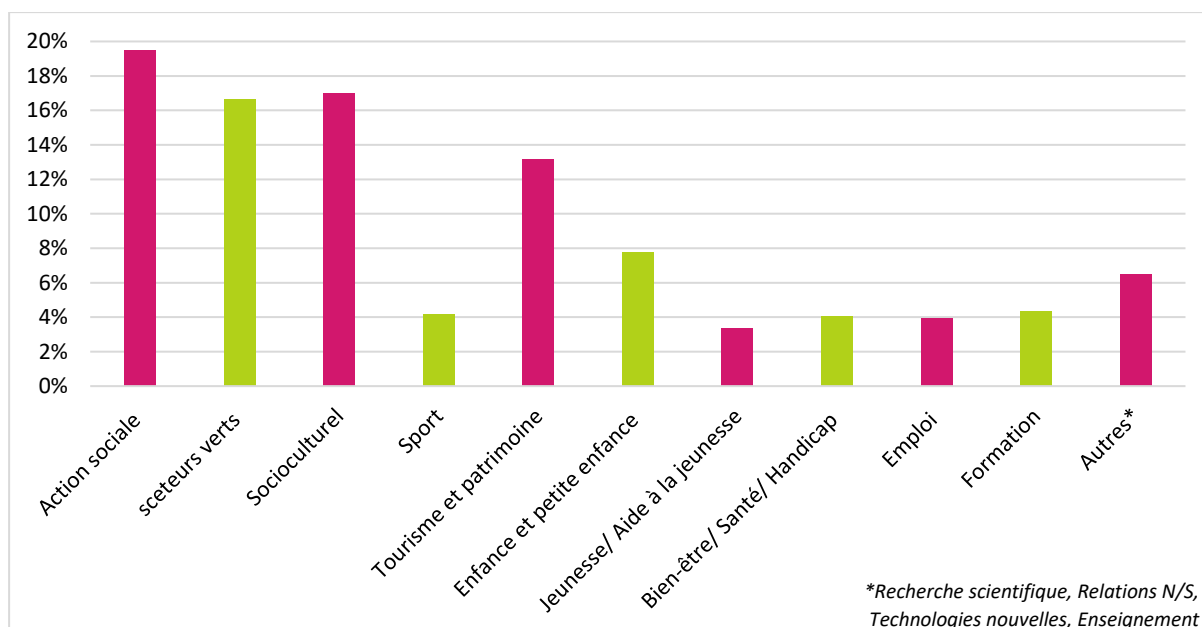
La CODEF fédère des associations sur tout le territoire wallon et bruxellois. Historiquement, c'est dans la Province de Liège que le nombre d'associations est le plus important. Cela s'explique par le fait que la fédération a été créée par des associations liégeoises et que son siège social y est toujours situé.



SECTEURS D'ACTIVITÉS

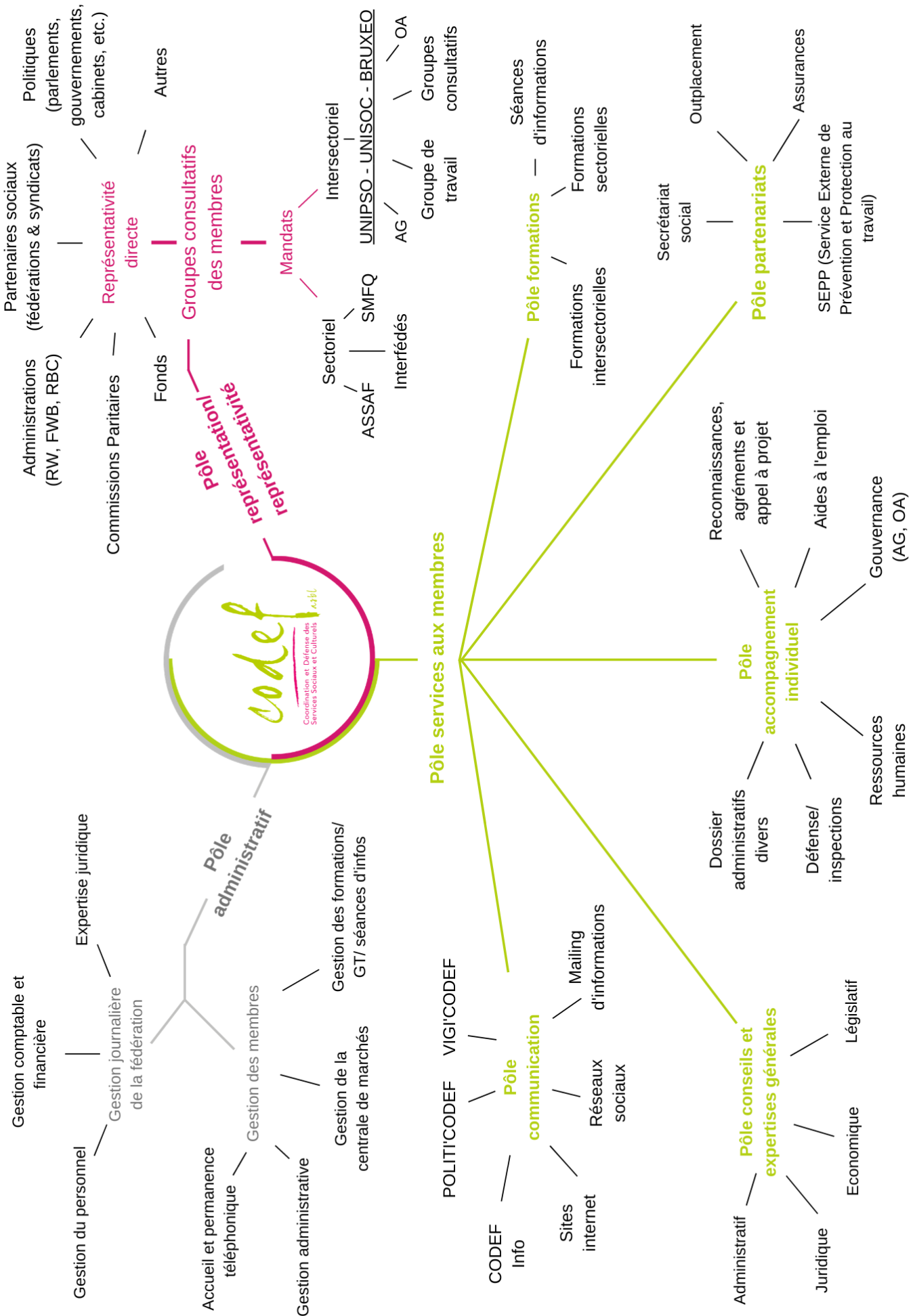
Un grand nombre d'associations fédérées à la CODEF cumulent plusieurs activités simultanément. Il n'est pas rare de constater que ces dernières développent des activités agréées et des activités non agréées par les politiques fonctionnelles.

Sur les 476 associations fédérées en 2020, de nombreux secteurs y sont représentés : action sociale, secteurs verts, aide à la jeunesse, aménagement du territoire, culture, emploi, enfance, enseignement, environnement, formation, jeunesse, patrimoine, petite enfance, recherche scientifique, ruralité/nature/forêt, santé, sport, tourisme, ...



Remarque :

La représentation d'un secteur n'est pas toujours représentative de son poids en fonction du nombre de travailleurs. Cette remarque est également valable pour le poids des secteurs au niveau intersectoriel.



Le pôle représentation et représentativité

REPRÉSENTATIVITÉ INTERSECTORIELLE

En tant que fédération représentative, la CODEF a pour mission de représenter ses membres et de défendre leurs intérêts dans des dossiers importants pour leur(s) secteur(s) et leurs activités.

La CODEF porte la voix de ses membres dans différents lieux de négociation, de concertation, de décision, et ce, en tous lieux où cela est nécessaire.

La CODEF participe très régulièrement à divers groupes de travail au sein de l'**UNIPSO** (Union des entreprises à profit social en Wallonie et en Fédération Wallonie-Bruxelles), de **BRUXEO** (Confédération représentative des entreprises à profit social

bruxelloises) et de l'**UNISOC** (Union des entreprises à profit social en Belgique). Ces groupes de travail sont composés de représentants des différentes fédérations qui en sont membres. Ils traitent des questions (dossiers) intersectorielles et permettent d'obtenir de nombreuses informations, de réaliser des analyses et de construire des propositions de positions communes.

Cette forte implication au sein des confédérations n'empêche évidemment pas la CODEF de mener des actions individuelles et de rendre des avis d'initiatives au niveau intersectoriel et sectoriels en fonction des spécificités du secteur et de ses sous-secteurs.

1. Groupes de travail thématiques en 2020

BRUXEO	
GT Emploi	Emploi
GT diversité et inclusion	Groupe de travail de co-construction du module de formation « Be diverse, act inclusive »
UNIPSO	
GT Emfor	Emploi et formations / essentiellement aides à l'emploi
GT AVIQ	Mandats et budgets / instances
GT Projets européens	Place du secteur au niveau européen + financements
GT Relance	Relance post COVID/ Get up Wallonia
GT COVID	Impacts de la crise COVID sur le secteur social
UNISOC	
GT Droit social	Matières traitées : Code des sociétés et des associations, loi Jobsdeal, loi sur le volontariat, travail associatif, registre UBO, article 39ter de la loi relative aux contrats de travail, élections sociales, vacances annuelles, salaire minimum, mobilité, DPO, aidants proches, ...

GT CP 337	Préparation des négociations des Conventions Collectives de Travail : CCT déplacements professionnels, CTT entre le domicile et le lieu de travail, CCT délégation syndicale, CTT temps de travail, ...
GT protection des données	Mise en œuvre du RGPD
GT Travail associatif	Travaux autour de la réforme du travail associatif

2. Mandats

UNIPSO	1 mandat à l'Organe d'Administration 2 mandats à l'Assemblée Générale
UNIPSO	1 mandat à la Chambre emploi formation - Liège en qualité de suppléant 1 mandat au SFMQ – métiers de l'aide à domicile 1 mandat au SFMQ – métiers de l'enfance et de la petite enfance
UNISOC	1 mandat à l'Assemblée Générale
BRUXEO	1 mandat à l'Assemblée Générale

3. Accords du non-marchand

• Région wallonne

Dès juillet 2020, le Gouvernement de Wallonie a décidé de dégager 260 millions d'euros de manière structurelle pour la période 2021-2024 afin de revaloriser les rémunérations des travailleurs du secteur non-marchand privé et public, en particulier dans les domaines de l'action sociale et de la santé qui relèvent des compétences de la Wallonie.



Le 24 septembre 2020, la CODEF a fait savoir, via sa confédération, au Gouvernement de Wallonie qu'elle s'inscrivait dans les négociations intersectorielles pour les secteurs du bien-être, du handicap et de l'action sociale. Elle a ainsi demandé que certains métiers, voire secteurs d'activités, rentrent dans le cadre du périmètre des nouveaux accords, et ce, pour plus d'équité au sein du secteur associatif.

• Région de Bruxelles-Capitale



En Région de Bruxelles-Capitale, les premières réunions au sein de BRUXEO ont eu lieu dès novembre 2020. Fin de l'année, Monsieur le Ministre Alain Marron annonce un budget de 46,5 millions d'euros pour un nouvel accord pour le secteur non-marchand, public et privé, bruxellois.

La CODEF a également participé aux Groupes de travail et Organes d'Administration de BRUXEO concernant ce dossier.

- *Fédération Wallonie-Bruxelles*

En Fédération Wallonie-Bruxelles, les premières réunions ont eu lieu fin décembre 2020. Les discussions ont débuté au niveau intersectoriel entre les représentants des fédérations (UNIPSO), les syndicats et le Gouvernement.

Pour 2021, un budget de 8 millions d'euros (attribué de manière pérenne) est annoncé et réparti entre Mesdames les Ministres Bénédicte Linard et Valérie Glatigny pour leurs secteurs (aide à la jeunesse et petite enfance). Ce budget est une réponse au cahier de revendications syndicales sur les aspects « attractivité et tenabilité », avec la volonté du Gouvernement de répondre à certaines situations particulières et de soutenir certaines professions en lien avec la crise sanitaire.



Au niveau d'un accord non-marchand « classique », consistant en la revalorisation barémique de l'ensemble des travailleurs des secteurs relevant de la Fédération Wallonie-Bruxelles, le Gouvernement estime qu'il est important de poursuivre l'harmonisation pour l'ensemble des travailleurs mais n'a dégagé aucun budget pour 2021 et ne peut pas s'engager sur un budget pour la suite.

Dès l'entrée en négociation au niveau intersectoriel, la CODEF a participé aux nombreux Groupes de travail et Organes d'administration organisés au sein de l'UNIPSO traitant de ce dossier.

4. Réforme APE

Dès le deuxième semestre 2020, l'avant-projet de décret (1^{ère} lecture) APE nous a été communiqué par le Cabinet de la Ministre de l'Emploi, Madame Christie Moreale, dans le cadre de la concertation qu'elle mène avec les représentants du secteur associatif. La CODEF a ainsi pu émettre ses commentaires, ses préoccupations et ses propositions via une note.

Le 9 octobre 2020, le Cabinet et la CODEF ont également organisé une rencontre par visioconférence avec les associations de terrain. Cette séance d'information animée par Madame Raymonde Yerna, Cheffe de Cabinet adjointe en charge des matières « emploi » et suivie d'échanges avec les associations a réuni près de 100 participants.

La CODEF s'investit pleinement dans ce dossier, essentiellement pour défendre les emplois des services non agréés qui n'entrent pas dans les politiques fonctionnelles et pour les postes poly-agrégés. De nombreux contacts téléphoniques et courriers suivis de rencontres sont opérés avec le Cabinet. L'avant-projet de décret APE en 2^{ème} lecture a également fait l'objet d'une analyse et d'une information à destination des membres.



5. Réforme ACS

La déclaration de politique générale du Gouvernement bruxellois couvrant la législature 2019-2024 faisait état d'une volonté de poursuivre « les réformes initiées en matière d'aide à l'emploi » notamment.

Monsieur le Ministre Clairfayt entend poursuivre la réforme « ACS loi-programme » afin de correspondre davantage à la réalité et à la réglementation européenne en matière d'aides d'Etat.

Néanmoins, le Cabinet a déclaré vouloir procéder à une analyse juridique relative à une éventuelle réforme des ACS qui n'a pas encore été lancée et subit un certain retard suite à la crise du COVID-19.

Dans l'attente de cette analyse juridique qui marquera le début de ce travail de réforme, la CODEF est présente avec d'autres fédérations aux GT emploi mis en place par BRUXEO. Ces rencontres ont pour but de préparer au mieux cette réforme en s'assurant qu'elle réponde aux attentes, à savoir : renforcer la simplification administrative, garantir l'évolution des financements (indexation et ancienneté) et éviter tout décalage entre les communautés et les régions (en termes de conditions de travail notamment).

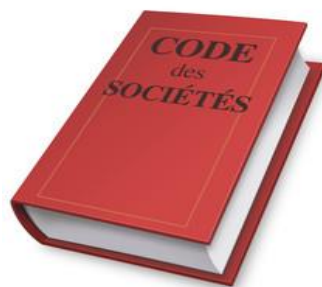
6. Code des sociétés et des associations (CSA)

Le nouveau Code des sociétés et des associations (CSA) est entré en vigueur le 1^{er} mai 2019.

La CODEF a suivi tout le processus d'adoption de cette réforme initiée par Monsieur le Ministre de la Justice Koen Geens en 2018 et a tenu ses membres informés au fur et à mesure via des séances d'informations et des dossiers spéciaux sur le Code des sociétés et des associations, le droit de l'entreprise et de l'insolvabilité dans sa newsletter.

Dès le deuxième semestre 2020, la CODEF a proposé

un nouveau concept d'accompagnement juridique afin que ses associations membres puissent mettre en conformité leurs statuts avec le Code.



Cet accompagnement consiste en une matinée de formation en visioconférence (présentation de la législation et des obligations en termes de publication au

Moniteur belge, mise à disposition de modèle et d'outils) suivie d'un accompagnement individuel d'environ 1h30 afin de finaliser les statuts.

Fin 2020, la CODEF a interpellé à plusieurs reprises le Ministre de la Justice ainsi que les parlementaires fédéraux concernant l'organisation des Assemblées générales des associations en période de confinement.

La CODEF a remis 2 avis concernant les propositions de modifications du CSA à ce sujet et a demandé la reconduction de l'AR n°4.

REPRÉSENTATIVITÉ SECTORIELLE

1. Secteur de l'aide et soins à domicile

Depuis que la CODEF a été reconnue comme organisation représentative des employeurs en 2015 au sens de l'article 3 de la Loi du 5 décembre 1968, cela engendre qu'elle peut représenter ses membres au niveau sectoriel.

Cela implique notamment que la CODEF siège comme invitée au sein de la commission paritaire 318.01. Elle participe à différents groupes de travail et réunions de concertation avec le Cabinet, l'AVIQ, l'Interfédé (composée des 5 fédérations SAFA) et des syndicats. De ce fait, la CODEF est tenue d'organiser au moins 4 formations pour le personnel d'encadrement SAFA.

Dès le début de la pandémie du COVID-19 en mars 2020, plusieurs GT ont vu le jour :

Réunions hebdomadaires
entre les fédérations du
secteur privé et public

Réunions hebdomadaires
entre le cabinet, l'AVIQ et
les fédérations

Réunions régulières entre
les fédérations et l'AVIQ

Ces groupes de travail ont été à l'initiative de bon nombre de circulaires, de FAQ et notes diverses permettant à tous les services du secteur de l'aide à domicile de poursuivre les missions qui leur sont confiées. Ils ont également permis à Madame la Ministre et au Gouvernement wallon de prendre des mesures de soutiens socioéconomiques et sanitaires adaptés aux difficultés rencontrées par les services, les travailleurs et les bénéficiaires.

La participation de la CODEF au sein de ce secteur a permis la prise en compte des difficultés vécues, pendant la pandémie COVID-19, par les services APE non agréés de gardes à domicile. Du matériel a ainsi pu être distribué aux services non agréés au même titre que les services agréés. L'expertise tirée de ce secteur a permis à la CODEF de transposer les bonnes pratiques aux autres secteurs de l'action sociale lorsque des circulaires, des directives ou des réglementations n'étaient pas encore publiées.

2. Secteur de l'intégration des personnes étrangères et d'origine étrangère (Initiatives Locales d'Intégration agréées et appels à projets)

Depuis 2019, le secteur de l'intégration des personnes étrangères et d'origine étrangère a évolué en vue de s'organiser de manière plus structurée. La CODEF a organisé des groupes de travail internes pour apprécier les positions des membres par rapport à sa candidature au Comité d'accompagnement. Les membres n'ont pas souhaité s'engager dans une telle démarche mais ont demandé à la CODEF d'aider le secteur à se structurer et à les représenter.

C'est pourquoi, dans le même temps, la CODEF a participé à 7 réunions de concertation avec de multiples intervenants tels que le Cabinet des affaires sociales, des fédérations sectorielles, des fédérations patronales et certains centres régionaux d'intégration (CRI). A ces différentes occasions, il a été discuté des enjeux du secteur.

Fin de l'année 2019, une note commune identifiant les priorités du secteur et résumant les propositions en vue d'améliorer la structuration du secteur a été élaborée et envoyée au nouveau Cabinet de Madame la Ministre Christie Morreale. Ce courrier a permis aux acteurs du secteur de l'intégration de partager leurs préoccupations lors d'une réunion avec le cabinet début de l'année 2020.

A l'issue de cette rencontre, il a été décidé de mettre en place des groupes de travail entre les acteurs sur différentes thématiques (amélioration des textes réglementaires, question des titres pédagogiques, cadre d'inspection, ...). L'organisation de ces groupes de travail a toutefois été impactée par l'arrivée de la crise COVID-19 et de ses difficultés.

Dès le début de cette crise sanitaire, la CODEF a recensé les inquiétudes et les problématiques rencontrées par les associations sur le terrain. Elle a participé à diverses réunions avec le Cabinet, la DGO5, les fédérations et certains CRI (Centres Régionaux d'Intégration). La CODEF a partagé les informations utiles (arrêtés, FAQ, circulaires, AAP numérique, ...) auprès de ses membres et a répondu à leurs questions diverses (immunisation des subventions, organisation des formations, modalités de reprises, parcours d'intégration, ...).

Dans le cadre de l'Accord non-marchand wallon 2018-2020 et des mesures visant à soutenir la concertation sociale, la CODEF a signé une convention avec une autre fédération patronale en vue de permettre à ses membres agréés de bénéficier de formations relatives au Règlement Général sur la Protection des Données (RGPD).

La CODEF a sollicité, à plusieurs reprises en 2020, l'administration et le Cabinet concernant le maintien des subventions facultatives ponctuelles et réglementaires ainsi que la reconduction des conventions pluriannuelles.

En interne, la CODEF a également procédé à la mise à jour de son cadastre. A ce jour, la fédération compte, parmi ses membres, 21 structures regroupant 18 appels à projets, 8 agréments dont 5 sont également en appels à projet et 1 en subvention facultative.



3. Secteur de la petite enfance et de l'enfance

Pour l'année 2020, la CODEF a vu sa demande de subvention facultative pour le secteur de l'enfance et de la petite enfance (soutien aux associations dont les activités relèvent de l'enfance et la petite enfance) être refusée par Madame la Ministre Bénédicte Linard de la Fédération Wallonie-Bruxelles.

Cette subvention avait pour objectif de soutenir le secteur de l'enfance en permettant d'améliorer les services, de mener des actions de soutien ainsi que d'assurer la représentativité de ses membres.

Bien que cette demande de subvention ait été refusée, la CODEF en tant que fédération patronale représentative du secteur reste toujours autant active et présente pour les membres de ce secteur, tant à travers ses actions de soutien que de sa représentativité.

La fédération compte, parmi ses membres, 59 associations du secteur de l'enfance dont 20 relevant de la petite enfance (MAE) et 39 relevant de l'accueil extra-scolaire (ATL). En 2020, ces ASBL représentaient près de 1000 travailleurs.



Par ailleurs, soucieuse de mener à bien ses missions, la CODEF a réalisé une enquête auprès de ses membres dans le but de recenser les constatations et les problématiques du secteur afin de les porter lors des différentes réunions de concertation :

- *Au sein du Service Francophone des Métiers et des Qualifications (SFMQ)*

Dans le cadre de l'accueil de l'enfance et de la petite enfance, la Présidence de la Chambre des Métiers (ChaM), en concertation avec la direction du Service Francophone des Métiers et des Qualifications (SFMQ), a désigné la CODEF comme membre de la CoREF (Commission Référentiel Profil métier) pour le secteur de la « petite enfance ».

Durant les réunions de la CoREF, la CODEF a participé à la création d'un Profil métier « Accueillant d'enfants » dont la validation par tous les membres de la CoREF a été faite en date du 21 janvier 2020. Ce Profil métier a été validé par la Chambre des métiers (ChaM) en date du 5 février 2020. Actuellement, ce Profil métier suit son cheminement à la Commission de Profil de formation (Coprofor). Les membres de la CoREF restent disponibles pour répondre aux questions éventuelles de la Coprofor.

- *Dans le cadre de la réforme MILAC (réforme des milieux d'accueil de la petite enfance, Décret voté début 2019 et mis en application dès 2020)*

Suite à l'émoi qu'a suscité l'application de la réforme MILAC auprès du secteur, la CODEF a tenu à jouer son rôle d'organe de représentation permettant ainsi de faire entendre les difficultés mais aussi les points positifs auprès de Madame la Ministre Bénédicte Linard, en charge de la petite enfance.

Les résultats de l'enquête ont déjà trouvé toute leur utilité et pertinence notamment lors des réunions présidées par Madame la Ministre Bénédicte Linard en présence de tous les représentants du secteur de la petite enfance (fédérations et syndicats). En effet, ces concertations étaient l'occasion pour chacun de mettre en évidence, à tout le moins en partie, les difficultés générées par l'application de certaines dispositions.

- *Concertation en raison de la crise COVID-19*

Le secteur de l'enfance et de la petite enfance n'ayant pas été épargné par la crise liée à la pandémie, des concertations ont également eu lieu en présence de Madame la Ministre ainsi que de tous les représentants du secteur de la petite enfance (MAE) et de l'accueil extra-scolaire (ATL).

La CODEF a porté les constatations et problématiques du secteur et de ses membres au niveau du Cabinet en mettant en évidence les difficultés ainsi que les conséquences liées à la crise d'un point de vue organisationnel et financier.

Pour finir, le soutien et la présence étant les mots d'ordre durant cette crise, la CODEF n'a pas manqué d'informer régulièrement ses membres des discussions, des décisions et des mesures prises pour ce secteur, tant durant ces concertations qu'en dehors.

4. Actions transversales

- *Accessibilité PMR*

En février 2020, la CODEF a initié une première réunion autour d'un projet de sensibilisation sur l'accessibilité des Personnes à Mobilité Réduite (PMR) en collaboration avec plusieurs de ses associations membres spécialisées dans cette thématique (CaWAB, Atingo, Plain-Pied).

En effet, l'accessibilité PMR est un droit pour les bénéficiaires des associations membres de la CODEF. Pourtant, l'intégration des PMR reste souvent difficile pour des raisons de méconnaissance des droits et des devoirs, un manque d'accessibilité de certains lieux, des services, des sites internet ou encore un manque de moyens.

La fédération fait donc appel à toute l'expertise des structures présentes afin de mettre en place une campagne de sensibilisation sur l'accessibilité des PMR auprès des membres de la CODEF pour permettre un meilleur accueil de ces personnes, et ce, pour qu'elles puissent participer en toute autonomie aux actions de nos associations membres.

Un kit de sensibilisation est prévu à l'envoi à tous les associations membres de la CODEF afin de les sensibiliser à l'accessibilité PMR. Il comprend différents documents informatifs sur cette thématique dont la campagne « Agir pour améliorer l'accessibilité » du CaWAB, les possibilités d'aménagement PMR de leur bâtiment ou encore les autocollants pour l'accueil des chiens d'assistance de l'AViQ.



- *Environnement*

La CODEF a comme projet de lancer une vaste campagne de sensibilisation à l'environnement auprès du secteur associatif. L'objectif est de développer plus de responsabilité sociétale au sein des ASBL, auprès des travailleurs et des bénéficiaires/usagers dans le cadre d'actions spécifiques.

Pour mettre en œuvre ce projet, la fédération a souhaité faire appel à ses membres issus du secteur de l'environnement au sens large et constituer un groupe de travail composé de personnes de terrain ayant envie de participer au projet et de partager leur expérience.

Le premier « GT Environnement » s'est déroulé le 6 octobre 2020 en visioconférence et a déjà été très constructif ! En effet, plusieurs pistes ont été dégagées pour mener à bien ce projet :

- Co-construction d'une charte d'adhésion à plus de responsabilité sociétale (bonnes pratiques, gestion responsable, achats durables, ...) à destination tant des Organes d'Administration que des travailleurs les invitant à y adhérer et à mener une véritable politique environnementale au sein de l'association ;
- Création d'un titre de « référent-environnement » qui suivrait un module de formations de 2 ou 3 jours pour implémenter cette dynamique au sein de l'association ;
- Création d'un label « association éco-responsable » qui serait décerné aux associations ayant adhéré à la charte, formé un conseiller environnement et mis en place des actions concrètes au sein de leur structure ;
- Organisation d'un groupement d'achats en énergie durable.

La CODEF a ensuite consulté ses membres via une enquête afin de recueillir les initiatives pour l'environnement déjà mises en œuvre au sein de leur structure. La compilation des données récoltées servira de base pour le second « GT Environnement ».

- *Digitalisation*

« Les innovations digitales peuvent contribuer à améliorer les processus internes et l'impact des activités des associations. Elles permettent d'interagir autrement avec le public et d'innover en matière d'offre et de services... » (Extrait de la Fondation Roi Baudouin : "Les associations, minoritairement engagées dans la voie de la digitalisation")

Dans le cadre de son projet autour de la digitalisation intitulé "Les nouvelles technologies à la portée de toutes les associations en Wallonie et à Bruxelles !", la CODEF s'inscrit dans une démarche de sensibilisation au numérique auprès des membres des Organes d'Administration et des travailleurs du secteur à profit social afin de leur permettre une transformation vers plus d'efficacité par le numérique et d'augmenter ainsi la performance de leurs services.

Elle souhaite implémenter de nouvelles stratégies organisationnelles au sein des associations tout en offrant plus de visibilité à leurs actions et à leur(s) service(s) auprès de leur(s) public(s), des citoyens, des pouvoirs politiques et de l'administration en mettant en avant les outils digitaux qui permettent d'améliorer leur responsabilité sociétale (professionnalisation, communication, bonne gouvernance et bonne gestion, ...).

Le projet se construit sur 2 axes : la sensibilisation au numérique grâce à une campagne de communication et l'organisation d'un événement et la formation aux outils digitaux via des modules de formations et formations ponctuelles en présentiel et en visioconférence.



Un sondage a été envoyé en décembre 2020 afin d'affiner notre connaissance des besoins (outils et formations) de nos associations membres et leur degré de digitalisation :

[DÉCOUVRIR LES RÉSULTATS](#)

- *Diversité*

BRUXEO propose de nouveaux Workshops « So Divercity » auxquels participe la CODEF afin de s'emparer de la thématique de la diversité au sein du secteur non-marchand. En partenariat avec l'UNIPSO, BRUXEO participe aussi à la co-construction d'un module de formation « Be diverse, act inclusive » dans le cadre d'un projet européen « Diversity Now ! » en collaboration avec l'UDES (Union des employeurs de l'économie sociale et solidaire en France).

Ce module de formations « manager la diversité et l'inclusion » sera construit pour et avec les responsables et les cadres des entreprises à profit social actives principalement dans les domaines prioritaires de la Stratégie 2030 que sont la culture, le social et la santé. Ce groupe de travail réunit des d'experts de l'associatif dont la CODEF, d'institutions publiques et du monde académique notamment.



N.B. : Suite à la crise COVID-19, les actions transversales ont connu un ralentissement dans leur développement et dans leur continuité.

Le pôle conseils, soutiens et accompagnement

SERVICES

La CODEF, forte de son expertise acquise au fil des années, accompagne ses membres et les soutient dans leurs démarches. Elle leur prodigue notamment :

- Des conseils en gestion des ressources humaines : description de fonctions, sélections et recrutements, évaluation du personnel, etc. ;
- Des conseils en gestion administrative : aides à l'emploi, commissions paritaires, contrat de travail, connaissance de la législation du travail, etc. ;
- Un soutien et un suivi des dossiers d'agrément et de subventionnement au niveau des cabinets et des administrations ;
- Des conseils en matière de bien-être, de protection et de prévention au travail ;
- Des conseils en matière de bonne gouvernance ;
- L'accompagnement des membres dans le cadre de rencontres entre les administrations et les cabinets ministériels.
- La mise en place de formations spécifiques (formations sur mesure) en interne dans certains secteurs et dans les ASBL ;
- Le soutien à la création de projets innovants et répondant à des besoins d'intérêt général et/ou à la collectivité ; ...

La CODEF propose à ses membres un service pluridisciplinaire qui leur prodigue des conseils, des soutiens et un accompagnement réel en termes de gestion de la structure et offre un soutien et une aide à la compréhension des législations et des circulaires, voire des procédures et conditions d'agrément et/ou d'appels à projets ainsi qu'une aide à la rédaction des dossiers (évaluation du degré de pertinence des dossiers).

Le service juridique crée également des outils et modèles utiles à la bonne gestion d'une ASBL.

VISITE DES MEMBRES

Pour répondre pleinement à ses missions de représentativité, d'accompagnement et de soutien, la CODEF se doit de connaître ses membres et de les informer des services qu'elle leur propose. En effet, il est important d'être sur le terrain pour être confronté aux problématiques que rencontrent nos membres au quotidien. C'est pourquoi, l'équipe se déploie tout au long de l'année pour rendre visite aux associations et prendre le temps de les écouter tout en leur apportant un appui. Les juristes accompagnent ponctuellement l'assistante de projet lors de ces visites.

Il est également question de s'assurer que les données concernant l'ASBL qui nous ont été communiquées sont exactes et à jour et que les valeurs portées par la CODEF (et le secteur non marchand) sont bien partagées au sein des structures. Ces visites ont commencé fin 2018 et 55 associations ont déjà été rencontrées.

Malheureusement, de nombreuses visites ont dû être annulées en 2020 durant les confinements liés au COVID-19 (mars-juin et octobre-décembre), mais ont néanmoins repris entre fin juin et mi-octobre 2020. Aucune visite n'a pu être réalisée lors du dernier trimestre 2020 suite au reconfinement lié à la crise sanitaire.

Le pôle communication

Durant les dernières années, la CODEF a veillé à améliorer sa communication tant auprès de ses membres qu'auprès du grand public.

SITE INTERNET



Le site internet de la CODEF, www.codef.be, rappelle les missions et services de la Fédération ainsi que la procédure d'affiliation. Il permet également aux membres d'avoir un accès direct à toutes les informations nécessaires au bon fonctionnement de leur structure dans leur gestion journalière, en complément des mails d'information qui sont envoyés régulièrement. Un espace réservé exclusivement aux membres leur donne accès à la documentation et aux outils conçus par l'équipe en fonction des besoins et attentes.

En 2020, de nombreux articles relatifs à la crise liée au COVID-19 ont été postés en accès libre sur le site afin que toutes les associations puissent consulter toutes les informations et outils de la CODEF.

1. Annuaire des membres

Sur ce site, chaque visiteur a aussi accès à l'**annuaire des membres** de la CODEF, consultable via le lien : www.codef.be/annuaire-des-membres/, qui les répertorie par secteur d'activités et par province. Une simple recherche permet d'accéder à la fiche informative de l'association mettant en avant ses missions et ses activités ainsi que les coordonnées de contact et un lien vers leur site internet. Après un an et demi d'existence, on peut constater que cet annuaire offre beaucoup de visibilité à nos membres grâce à son référencement. En effet, la CODEF reçoit de plus en plus d'appels de bénéficiaires souhaitant de plus amples informations sur nos membres.

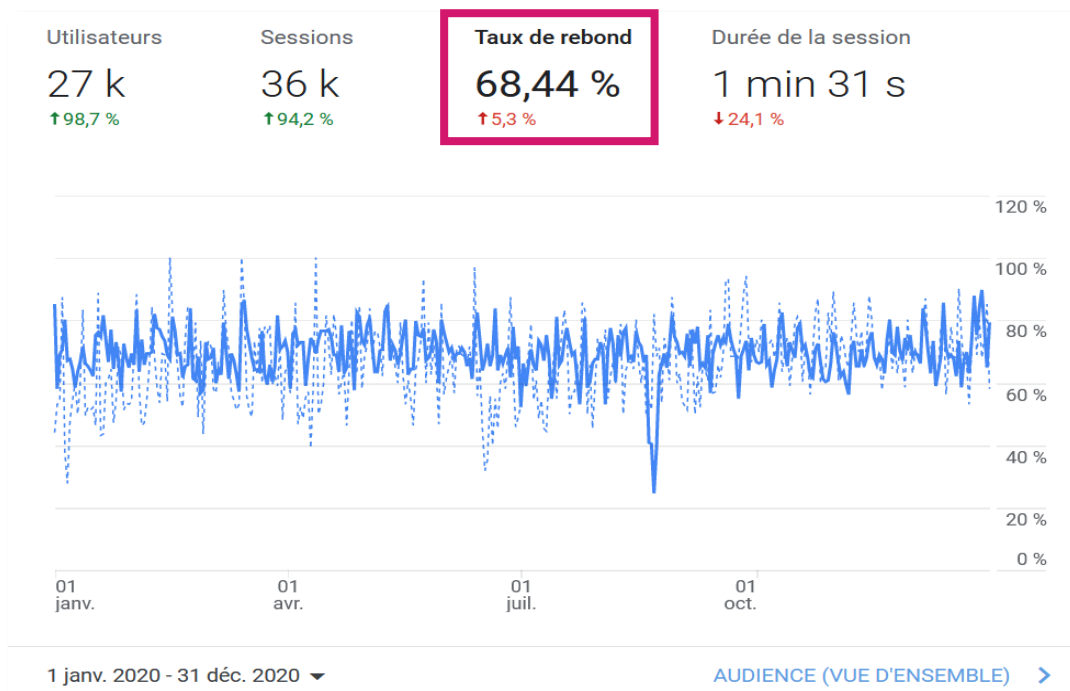
2. Analyse des performances du site internet

Pour analyser le contexte actuel du site internet de la CODEF, nous nous sommes basés sur les indicateurs clés de performance de Google Analytics afin de déterminer ses performances du site sur toute l'année 2020.

- *Le taux de rebond*

C'est un indicateur important lorsque l'on analyse les performances d'un site internet. Il permet de connaître le pourcentage de personnes n'ayant visité qu'une seule page sur le site. Il représente donc le nombre d'utilisateurs qui ont quitté le site en n'ayant consulté qu'une seule page.

Dans le cas du site internet de la CODEF, le taux de rebond pour l'année 2020 est fort élevé : 68,44%. Ce pourcentage montre que la plupart des utilisateurs ne visitent qu'une seule page. Cela peut s'expliquer par le fait que l'internaute est directement tombé sur la page avec l'information qu'il recherchait après avoir cliqué sur un lien transmis par la CODEF dans un e-mail, dans le CODEF Info, le VIGI'CODEF, le POLITI'CODEF ou encore sur les réseaux sociaux.



- *L'audience*

Les utilisateurs

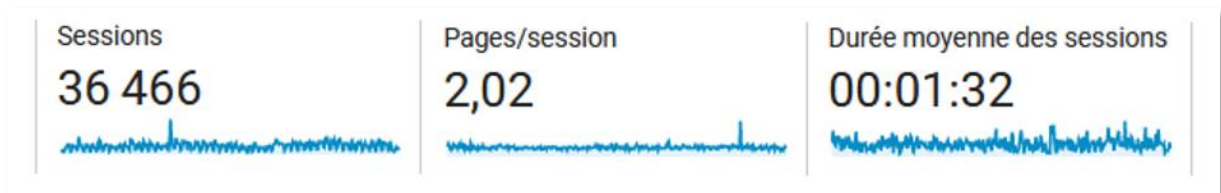
C'est le nombre de personnes uniques venues consulter le site internet. Sur la période donnée, le site de la CODEF a eu 26 379 visiteurs dont 26 172 nouveaux (87,5%). Le nombre de nouveaux utilisateurs est très important par rapport au nombre total d'utilisateurs. Cela peut s'expliquer par le très bon référencement de l'annuaire des membres. Nous recevons d'ailleurs de nombreux appels de citoyens cherchant à contacter une de nos associations membres.



Les sessions

C'est la période pendant laquelle un utilisateur est actif sur le site. Toutes les données d'utilisation sont associées à une session. Un utilisateur unique peut visiter plusieurs pages, ce qui explique que le nombre de sessions peut être plus élevé.

Sur la période étudiée, le site de la CODEF a eu 36 466 sessions. Le nombre de pages moyen par session est de 2,02 et la durée moyenne de chaque session est de 1min32. Cela signifie que les internautes visitent en moyenne 2 pages sur le site. Ils ne s'arrêtent donc pas à la première page sur laquelle ils tombent, ils vont chercher plus loin.



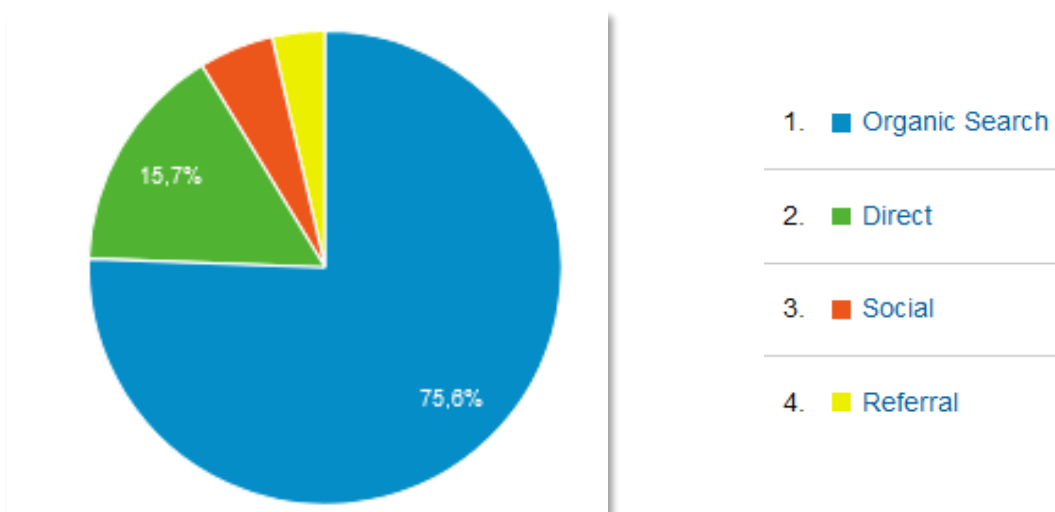
- *Les sources de trafic*

Cet indicateur permet de savoir par quel moyen les internautes sont arrivés sur le site de la CODEF. Sur ce schéma, nous pouvons constater que 75,59% proviennent d'une « recherche organique », c'est-à-dire depuis un moteur de recherche. Ce pourcentage est très bon, il met en évidence le bon référencement du site.

La seconde source de trafic la plus importante est la « direct ». Elle représente 15,7%. Dans cette catégorie, ce sont les utilisateurs qui arrivent sur le site par le biais des newsletters.

La troisième source de trafic provient du « social » avec 5,11%. Cela représente les utilisateurs arrivant sur le site via les réseaux sociaux comme Facebook, Twitter ou encore LinkedIn.

La dernière source de trafic est la « referral » avec 3,63%. Dans ce cas, il s'agit du trafic qui a été généré grâce à des sites référents qui citent la CODEF.



- Les pages vues

En 2020, le nombre de pages vues sur le site de la CODEF a été de 73 668, ce qui représente un chiffre très important.

Cet indicateur est essentiel car il permet de déterminer les pages et les contenus qui intéressent le plus les internautes. Le top 5 des pages les plus visitées sont :

1. La page d'accueil : **9 515**
2. La page « actualité COVID-19 » : **5 443**
3. La page « annuaire des membres » : **3 592**
4. La page « nous contacter » : **1 972**
5. La page « login » (nécessaire pour avoir accès au contenu réservé aux membres) : **1771**

Page ?	Pages vues ? ↓
	73 668 % du total: 100,00 % (73 668)
1. /	9 515 (12,92 %)
2. /actualite/coronavirus-covid-19/	5 443 (7,39 %)
3. /annuaire-des-membres/	3 592 (4,88 %)
4. /actualites/actualites-liste/	2 284 (3,10 %)
5. /nous-contacter/	1 972 (2,68 %)
6. /login/	1 771 (2,40 %)
7. /presentation/qui-sommes-nous/	1 693 (2,30 %)
8. /services/formations-list/	1 690 (2,29 %)
9. /actualite/declaration-de-politique-communautaire-dpc-2019-2024/	1 538 (2,09 %)
10. /asbl/traille/	1 297 (1,76 %)

NEWSLETTERS



S'y retrouvent, parmi les actualités, les « **CODEF Info** », newsletter de la CODEF, diffusés mensuellement aux membres ainsi qu'à toute personne qui en fait la demande. Chaque mois, cette newsletter plonge le lecteur au cœur de l'actualité législative et sociale sous l'angle du secteur non-marchand.



En complément du CODEF Info, la « **VIGIE** » reprend une liste de liens utiles afin de tenir nos membres informés de toutes les actualités fédérales, les actualités au niveau des entités fédérées et les actualités sectorielles et intersectorielles : Législation, loi, décrets, ordonnances, travaux parlementaires, CCT par commission paritaire.



Mi-2020, la « **VIGIE** » a été scindée en deux afin de mieux distinguer l'actualité juridique du secteur à profit social (le « **VIGI'CODEF** ») et l'actualité politique du secteur à profit social (le « **POLITI'CODEF** »). En effet, la crise du COVID-19 a fait exploser la multitude d'informations à communiquer aux différents secteurs et sous-secteurs de l'action sociale.

Il était donc important de scinder les informations pour permettre aux associations de ne pas se perdre entre les informations venant du Gouvernement fédéral, du Gouvernement wallon

et des informations spécifiques aux secteurs et sous-secteurs. Ces deux documents sont diffusés chaque mois.

1. Analyse des performances des newsletters

- *L'audience*

Nous avons 666 membres abonnés à notre newsletter. Il y a donc autant de personnes qui reçoivent toutes nos actualités par e-mail.

Nous avons également 146 personnes qui sont abonnées à notre newsletter mais qui ne sont pas membre chez nous. Ces personnes reçoivent le CODEF info mais pas toutes les actualités qui sont exclusivement réservées à nos membres.

- *Performances des newsletters*

Nous avons séparé l'analyse des performances en fonction du type de newsletters.

CODEF Info

Sur l'année 2020, nous avons envoyé 8 CODEF Info. Ceux-ci ont été ouverts en moyenne par 288 membres. Parmi ces ouvertures, en moyenne 92 personnes ont cliqué sur un lien pour pouvoir accéder à l'information.

Le CODEF Info est également envoyé aux personnes qui sont abonnées à notre newsletter mais qui ne sont pas membre chez nous. Ici, le taux moyen d'ouverture est de 53 personnes et le nombre de clics moyen est de 22.




POLITI'CODEF

5 POLITI'CODEF ont été envoyés à nos membres en 2020. En moyenne, 147 membres sur les 666 ont ouvert le mail. Parmi ces ouvertures, en moyenne 32 personnes ont cliqué sur un des liens pour lire l'information.

VIGI'CODEF

En 2020, 5 VIGI'CODEF ont également été envoyés exclusivement aux 666 membres dont 158 ont ouverts l'e-mail en moyenne et 30 personnes ont cliqué sur au moins un des nombreux liens pour en savoir plus.

RÉSEAUX SOCIAUX

La CODEF est aussi présente sur les réseaux sociaux via sa page « **Facebook** »,  <https://www.facebook.com/Codef-474624169234630/> (essentiellement conçue pour promouvoir les activités de ses associations membres et partager des informations), sa page « **LinkedIn** »,  <https://www.linkedin.com/in/codef-ASBL-74192483/> (essentiellement pour le réseautage avec ses pairs du secteur à profit social et ses membres) et sa page « **Twitter** »,  <https://twitter.com/CODEF16> (essentiellement pour le réseautage avec la presse et les politiques). Cette dernière a été créée pendant la période du COVID-19 afin de partager rapidement les informations liées à la crise.

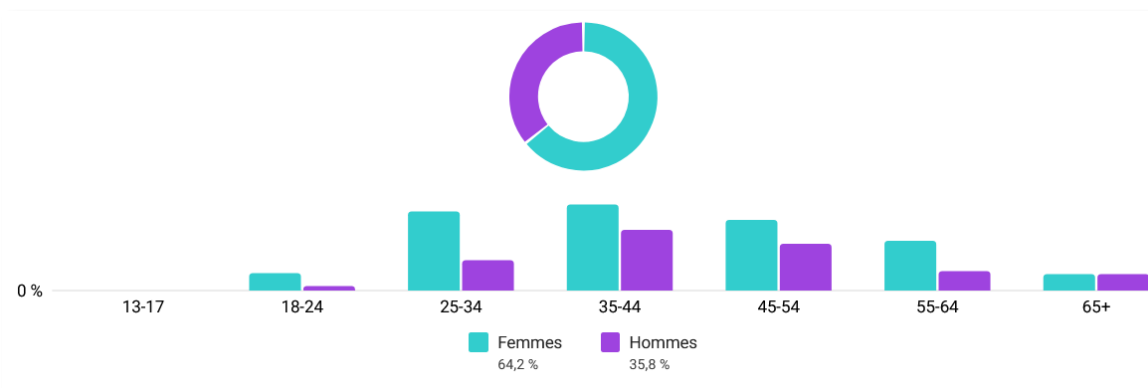
1. Analyse des statistiques de la page Facebook

A travers sa page Facebook, la CODEF a pour objectif premier de promouvoir ses associations membres et leurs activités. Dans une moindre mesure, cette page est également utilisée pour promouvoir les différentes actualités de la CODEF.

- *L'audience*

L'audience représente le nombre de personnes qui ont aimé la page Facebook de la CODEF et qui peuvent donc suivre toute l'actualité publiée.

En 2020, le nombre de mentions « J'aime » de la page est de 474. L'audience de la page Facebook est donc de 474 personnes. Cette audience est stable, elle fluctue légèrement mais reste aux alentours de ce nombre. Le graphique ci-dessous démontre la répartition de cette audience en fonction du genre et de l'âge.



Nous pouvons constater qu'une majorité de femme suit la page Facebook de la CODEF (64,2%). Les tranches d'âge les plus représentées sont de 25 à 54 ans, même si nous pouvons voir que la tranche d'âge 55-64 ans reste relativement présente.

- *Le nombre de réactions avec les publications*

Sur l'année 2020, nous avons publié 245 publications sur notre page Facebook. Ces publications ont récolté en moyenne 1,67 mentions « J'aime ».

Parmi ces publications, 44 ont été repartagées par des internautes.

- *Le CTR (Click Through Rate)*

Sur les 245 publications, il y a eu un total de 1502 clics sur le lien joint au post, soit une moyenne de 6,13 par publication.

Ce chiffre est relativement bon, cela montre que malgré le faible nombre de mentions « J'aime », les internautes semblent intéressés par notre contenu et cliquent sur les liens pour en savoir davantage.

La publication qui est loin devant avec le nombre de clics (128) est ci-contre.

Codef
Publié par Change.org · 30 avril 2020

La CODEF tire la sonnette d'alarme : abandonnées par les différents gouvernements, les associations non agréées/non reconnues plaident pour qu'on leur vienne en aide !

Merci de signer et de partager massivement cette pétition afin de soutenir ces ASBL 🙏👍👏

SOS, associations en danger !

Après la crise liée au coronavirus, les ASBL non agréées pourront-elles encore offrir des services et des activités essentiels à la collectivité ?
Aidez-les en signant la pétition !

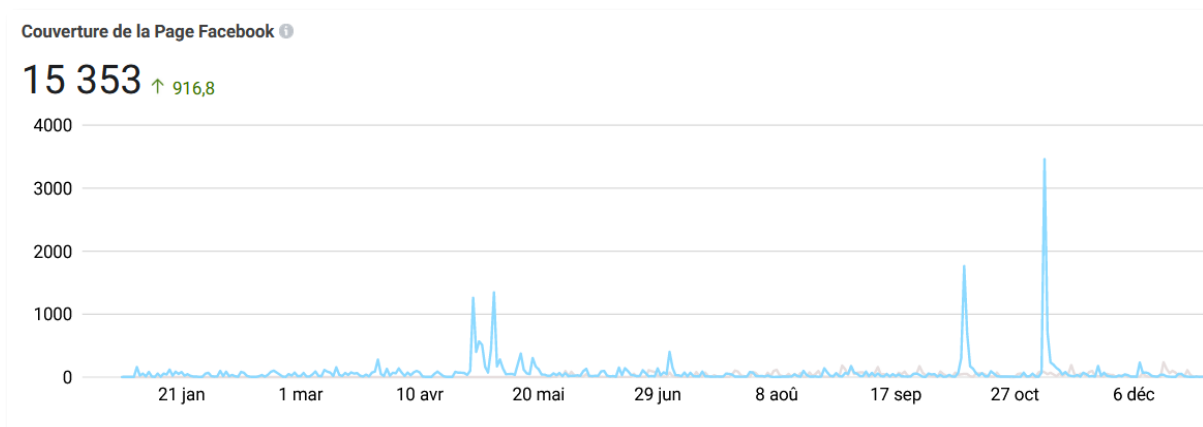
CHANGE.ORG
Signez la pétition
Abandonnées par les autorités publiques, les associations non agréées demande...

- *La couverture des publications*

Il s'agit du nombre de personnes qui ont vu notre publication au moins une fois. La couverture est un indicateur très important. En effet, peu importe l'audience de la page Facebook de la CODEF, si les publications n'ont pas une assez grande couverture, peu de personnes la verront.

La couverture organique (naturelle, sans avoir payé pour promouvoir la publication) peut être influencée par différents facteurs : le nombre de partage, l'heure de publication, le nombre de mention « J'aime », l'identification de certains comptes, ...

En ce qui concerne nos publications, la moyenne de couverture est de 135,8 internautes. Cela signifie que nos publications sont vues en moyenne par 135,8 personnes.



2. Analyse des statistiques de la page LinkedIn

A travers sa page LinkedIn, la CODEF développe son réseau professionnel. Nous publions donc diverses actualités importantes, des offres d'emploi nous concernant ou concernant nos membres, etc.

- *Nombre d'abonnés*

Sur la page LinkedIn de la CODEF, nous sommes suivis par 1 071 abonnés. Ce nombre augmente de 2-3 chaque mois.

- *Nombre de visiteurs*

Il s'agit ici du nombre d'internautes qui se sont rendus sur notre page LinkedIn, sans y être abonné. Sur l'année 2020, le compte de la CODEF a eu 177 visiteurs. Ces personnes se sont donc rendues sur notre page, ont pu voir notre contenu mais ne se sont pas abonnées.



3. Analyse des statistiques du compte Twitter

A travers son compte Twitter, la CODEF cherche à informer les internautes à propos des nouveautés institutionnelles. Notre compte Twitter a été créé en mai 2020. De ce fait, ce réseau n'a pas encore eu le temps de bien se développer.



- *Nombre d'abonnés*

Sur la page Twitter de la CODEF, nous sommes suivis par 18 abonnés.

- *Nombre de visite de profils*

Suite aux différents Tweets que nous postons, nous avons eu 460 visites sur notre compte l'année dernière. Ces visiteurs sont donc venus sur notre page, ont vu notre contenu mais ne se sont pas abonnés.

- *Nombre d'impression des Tweets de la CODEF*

Il s'agit du nombre de fois où les utilisateurs ont vu nos tweets. L'année dernière, le nombre d'impression moyen de nos tweets a été de 288,92. Au vu du nombre d'abonnés à notre compte, le nombre d'impression est relativement bon.



Le pôle formations

La CODEF organise des formations spécifiques pour les cadres, dirigeants, administrateurs, volontaires de ses associations membres en mettant l'accent sur les particularités liées au secteur non-marchand. Ces formations répondent au souci de la CODEF de professionnaliser ses membres tout en tenant compte de leurs besoins et de leurs réalités, mais aussi en fonction de l'évolution sociale, économique et politique. Il s'agit d'une volonté de développer des comportements positifs des cadres vis-à-vis de leurs travailleurs et de leurs bénéficiaires. Les formations sont également ouvertes aux ASBL non-membres.

La CODEF, en tant que fédération SAFA, organise les formations à destination du personnel d'encadrement de ses services SAFA. A la demande de ces services, elle organise en plus les formations à destination des travailleurs SAFA.

La CODEF dispose d'un site internet dédié aux formations qu'elle propose : <https://codef.events.idloom.com/Formations2020>.

FORMATIONS À DESTINATION DES RESPONSABLES ET CADRES D'ASBL PROPOSÉES EN 2020 :

Règlement Général sur la Protection des Données (RGPD)	L'aménagement du temps de travail (reporté puis visioconférence)
Mener un entretien d'évaluation	Gestion comptable et financière des ASBL
Réaliser une analyse des risques au sein d'une petite structure	Gestion comptable et financière des ASBL
Les statuts de l'ASBL en conformité avec le CSA	Premier secours en milieu professionnel (annulé)
GT Actualités juridiques et politiques (annulé)	Séance d'information sur la réforme APE (visioconférence)
La durée du travail : Obligations légales (reporté puis visioconférence)	Atelier participatif : Descriptif de fonction (annulé)
La gestion de conflits au sein d'une équipe (annulé)	GT Actualités juridiques et politiques (annulé)
Rencontre-débat : Comment recruter des administrateurs et quelles sont leurs responsabilités ? (annulé)	Etablir un plan de communication pour son ASBL (annulé)
Travail associatif vs Volontariat (annulé)	Le CSA, le droit de l'entreprise et de l'insolvabilité (visioconférence)
Initiation à la création de capsules vidéos (reporté en février 2021)	Créer et gérer la page Facebook de son ASBL (annulé)
GT Actualités juridiques et politiques (annulé)	Le Règlement d'Ordre Intérieur (annulé)

Nombre total de formations en 2020 : **18 dont 9 annulées et/ou reportées à cause des mesures liées à la crise du COVID-19 + 3 GT Actualités juridiques et politiques annulés car les membres étaient déjà informés en permanence via le mailing**

Nombre total d'inscriptions en 2020 : **153** dont certaines ont été annulées.

FORMATIONS À DESTINATION DU PERSONNEL D'ENCADREMENT SAFA PROPOSÉES EN 2020 :

La législation sur le bien-être au travail sous l'angle du secteur de l'aide à domicile	La gestion d'une équipe d'aides familiales (reporté en juillet 2020)
Réflexion sur le métier d'AS dans un service SAFA (travail sur un descriptif de fonction)	La gestion de conflits au sein d'une équipe d'aides familiales

Remarque :

Etant donné que les participantes ne sont que 4 au maximum, nous avons pu maintenir toutes les formations pour le personnel d'encadrement SAFA en présentiel, dans le respect des mesures d'hygiène et de sécurité.

FORMATIONS À DESTINATION DES AIDES FAMILIALES SAFA PROPOSÉES EN 2020 :

La manutention de personnes à domicile (reporté en septembre 2020 et en juin 2021)	Accompagner le processus de deuil (reporté en septembre 2021)
La déshydratation chez les personnes âgées	La juste distance relationnelle avec les bénéficiaires (reporté en mai 2021)

N.B. : Chaque formation pour les aides familiales est organisée à la fois à Blegny et à Soignies.

Remarque :

En 2020, les formations ont été interrompues durant le confinement de mi-mars à mi-juin. Quelques formations ont pu être données entre mi-juin et mi-septembre en présentiel dans le respect des mesures de sécurité et d'hygiène. D'autres ont dû être reportées (au second semestre 2020 dans un premier temps, puis en 2021). A partir de la mi-septembre, la CODEF s'est organisée pour tenter de convertir les formations prévues en octobre-novembre et décembre en formation en ligne (visioconférence). Plusieurs problèmes se sont alors présentés :

- Certains formateurs ont annulé car ils avaient le COVID-19 ;
- D'autres formateurs ont estimé ne pas pouvoir convertir leur formation en webinaire ;
- Certains participants n'étaient pas à l'aise avec l'outil de visioconférence ;
- D'autres participants ont préféré demander le remboursement de la formation.

L'équipe a réalisé tout un travail pédagogique et a assuré un support technique auprès de ses membres pour les accompagner dans l'utilisation des outils numériques afin qu'ils puissent participer aux formations en visioconférence (tutoriel d'installation d'une application, réglages, résolution de problèmes techniques, ...).

Le pôle partenariats

CONVENTIONS CADRES ET MARCHÉS PUBLICS

La CODEF a conclu diverses conventions cadres avec un **secrétariat social** (Group S), un **service externe de prévention et protection au travail** (CESI) et un **service de reclassement professionnel/outplacement** (SelectHR) pour permettre à l'ensemble de ses membres, sans contrainte ni obligation, d'obtenir une tarification considérablement avantageuse.

En parallèle, la CODEF a réalisé un vaste **marché public en assurances** à destination de ses membres. La centrale de marchés en assurances permet aux membres qui y ont adhéré de réaliser des économies d'échelle non-négligeables et de façon durable (sur 5

ans) tout en ayant une couverture étendue de leurs assurances.

Cela leur permet d'utiliser les moyens dégagés directement pour le maintien et le développement de leurs activités.

On peut considérer que les membres qui adhèrent aux conventions cadres et marchés publics font en moyenne une économie minimum de plus de 5000 euros par an.

En 2020, de nouvelles négociations avec un autre secrétariat social ont débuté afin de permettre aux membres d'accéder à une offre de service supplémentaire.



Toutes les informations au sujet des partenariats et marchés publics de la CODEF se retrouvent sur le site de la CODEF, accès réservé exclusivement aux membres.

[En savoir plus](#)

Le pôle administratif

AFFILIATION ET SUIVI DES MEMBRES

Chaque demande d'affiliation est traitée avec la plus grande attention et dans les meilleurs délais. Afin de permettre, notamment aux très petites, petites et moyennes associations, qu'elles soient agréées ou non, subventionnées ou non, d'être représentées et défendues par une fédération aux côtés de ceux qui, aujourd'hui déjà, bénéficient des services et informations primordiales à la gestion de leur structure, la CODEF demande une faible cotisation qui est indexée chaque année.

Une fois affiliée, les données des associations sont traitées dans le respect du RGPD et chaque structure a la possibilité d'y apporter des modifications. La CODEF est également régulièrement amenée à demander des informations supplémentaires à ses membres afin de constituer des cadastres en vue de défendre au mieux leurs intérêts et de cibler les actions à mener.



La CODEF est particulièrement attentive quant à la qualité du but et missions des nouveaux membres. L'Organe d'administration veille à ce que les nouveaux membres répondent à des critères de bonne gouvernance, portent des projets d'intérêt général/et ou à la collectivité, respectent les valeurs démocratiques, etc.

La gestion administrative et la connaissance de nos membres est primordiale pour mener à bien les missions de la fédération (représentativité, formation, information, consultation, services). La crise COVID nous a démontré que la numérisation des données nous a permis de mieux les défendre et de mieux faire connaître leurs difficultés. Toutefois, notre base de données n'est toujours pas satisfaisante. De ce fait, dès le deuxième semestre 2020 nous avons souhaité y apporter des réponses concrètes. Un cahier des charges a donc été rédigé en fonction des besoins.

Ce cahier des charges répond à plusieurs objectifs :

- Avoir une base de données complète et efficiente rassemblant toutes les informations de nos associations membres (importées de notre BDD Access) de façon à en retirer des données statistiques précises.
- Donner un accès restreint aux membres afin qu'ils puissent mettre à jour leur propre fiche (et uniquement la leur sans accès aux autres).

CRISE COVID-19

La Gestion de la crise COVID-19

2020 une année spéciale !

La pandémie liée au coronavirus COVID-19 a mené le Gouvernement fédéral à prendre des mesures drastiques à partir du mois de mars 2020 afin d'endiguer la propagation du virus. Le confinement de la population a été décrété et le télétravail généralisé...

Après un retour à la quasi normale (dans le respect des règles d'hygiène et de sécurité) entre juin et octobre, le télétravail est à nouveau devenu la norme à partir de mi-octobre.



Toutefois, l'organisation du travail a été opérationnalisée en tenant compte de l'expérience vécue par l'équipe lors du premier confinement.

RÉORGANISATION INTERNE DE LA CODEF

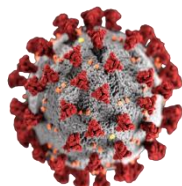
Au regard de l'actualité, l'équipe de la CODEF a dû se réorganiser afin de permettre une continuité de l'activité et une réactivité quant aux mesures prises par les gouvernements, et ce, malgré les circonstances. L'équipe s'est investie dans l'appropriation des techniques informatiques utiles au télétravail et au maintien d'une communication indispensable à ses activités.

1. Organisation du travail

- *Deuxième trimestre*

L'ensemble de l'équipe a poursuivi ses activités majoritairement en télétravail entre le 18 mars et la fin avril 2020. Des tournantes au bureau ont été organisées, sur base volontaire, en privilégiant la présence d'une seule personne par jour. Dès le mois de mai, une présence tournante au bureau avec un maximum de 2 personnes a été mise en place.

En juin, l'équipe a tourné à 3 personnes par jour avec une présence pour chaque travailleur de 3 jours/semaine minimum. La coordinatrice peut accéder à son bureau tous les jours.



Pour ce faire, chaque membre de l'équipe dispose d'un PC portable équipé des outils informatiques nécessaires à son travail, d'une liaison téléphonique et d'un accès internet. Chacun a accès à l'intranet de la CODEF.

L'équipe, en interne, communique par téléphone, par mail via Outlook et par visioconférence via l'application "Teams". Certaines connexions vers l'extérieur (visioconférences avec des tiers) peuvent se faire via d'autres plateformes (Skype/Skype Entreprises, Zoom, Webex, etc.).

Les appels téléphoniques arrivant sur les postes de téléphone du bureau ont été accueillis du 18 mars jusqu'à la fin mai par un message indiquant que l'équipe était disponible par mail (les adresses mails ont été rappelées ainsi que l'adresse du site internet). Les collaborateurs ont répondu aux

- *Troisième trimestre*

La fédération n'a pas souhaité, comme habituellement, procéder à sa fermeture estivale (15 jours). L'objectif étant d'être au côté des membres pour les aider à assurer au mieux la reprise/relance de leurs activités dans des conditions sanitaires et économiques optimales.

- *Quatrième trimestre*



membres par mails, par téléphone ou ont organisé des visioconférences.

Certains collaborateurs ont activé l'application téléphonique de la CODEF, « Myportal-togo », directement sur leur GSM. La CODEF est donc restée joignable à tout moment.

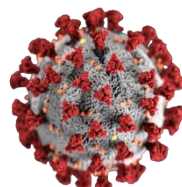
Début juin, le bureau était à nouveau joignable tous les jours suivant l'horaire habituel. Le retour régulier de l'équipe au bureau a repris, et ce, en veillant à travailler en cluster et en s'assurant de maintenir les distances sanitaires nécessaires. Le matériel sanitaire a également été mis à disposition.

Le deuxième semestre 2020 a connu deux périodes de réorganisation :

- La première correspond au troisième trimestre (période de relance),
- La seconde au quatrième trimestre (période de re-confinement).

Le télétravail redevient la norme. Cependant, la CODEF a tiré des leçons des trois premiers trimestres 2020. Dès lors, l'organisation s'est faite en quelques heures.

Le télétravail a été réorganisé, des tournantes en clusters ont été aménagées permettant ainsi une présence au bureau d'une à trois personnes pour assurer la continuité des services. Du matériel complémentaire a été distribué (sanitaire et technique), la visioconférence a été privilégiée avec les membres et dans l'équipe, etc.



2. Organisation de l'équipe

Durant le confinement de mi-mars à début juin, des réunions virtuelles ont été organisées quotidiennement (au minimum 1 fois par jour) en fonction des projets ainsi qu'avec toute l'équipe au minimum 3 à 4 fois par semaine, généralement de 9h à 10h. Les documents de travail sont partagés par mails ou via l'intranet. La coordinatrice générale est restée en contact permanent avec les membres de l'équipe.

D'un point de vue administratif et sur le plan du déplacement, une présence dans les locaux a été organisée plusieurs fois par semaine en mars, avril et mai afin de s'assurer de la sécurité des lieux et pour relever le courrier.

Dès le mois de juin, l'équipe a repris ses prestations en présentiel en fonction des consignes de Sciensano. En juillet, août et septembre, une tournante dans la prise des VA des travailleurs a permis une reprise

normale des prestations, tout en limitant le nombre de personnes en présentiel au bureau et tout en veillant aux consignes sanitaires.

Lors du second confinement, l'équipe a privilégié le télétravail tout en veillant à maintenir le fonctionnement de la fédération. Des clusters se sont organisés en fonction des besoins de service. Une permanence a été maintenue permettant ainsi d'être joignable par tous les moyens de communication.

Les réunions et formations ont été organisées prioritairement en visioconférence.

Les consignes sanitaires ont été données et rappelées lors de tous les passages au bureau : masques, contacts, portes, poignées, surfaces, désinfectant, etc.). Des produits d'appoint ont été mis à disposition de l'équipe à cet effet.

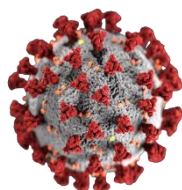
3. Organisation du contenu de travail

Les tâches habituelles et leur répartition au sein de l'équipe sont restées inchangées : les affiliations de nouveaux membres, le suivi des dossiers de financement (rapports d'activités, rapports financiers), la participation aux réunions de commissions paritaires, la préparation et la participation aux instances en interne et en tous lieux où nous portons des mandats, les réponses juridiques et économiques aux membres, les réunions sectorielles, etc.

Lors du premier confinement, au vu de l'actualité de la pandémie, le staff de la CODEF a concentré toutes ses activités sur le suivi

des mesures économiques et sanitaires prises dans le cadre de la crise COVID-19 : suivi individuel des membres, suivi et négociations dans les secteurs, participations aux réunions avec les administrations et les cabinets, communication et presse, etc.

Lors de la deuxième vague, le fonctionnement s'est adapté aux besoins. Fort de l'expérience de la première vague, le focus sur la gestion COVID a été maintenu. Cependant, la gestion habituelle a également repris son cours. L'équipe a donc mené de front ses missions ordinaires et la gestion de la crise.



4. Actions menées relatives à l'actualité liée au COVID-19

- *Au niveau de l'équipe*

ROSE MARIE ARREDONDAS (COORDINATRICE GÉNÉRALE)



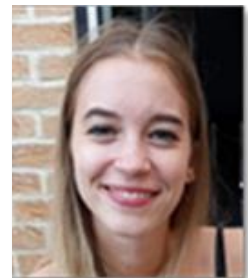
Elle assure la coordination générale et le suivi de l'ensemble du travail et de l'équipe. Elle assure le suivi auprès de ses contacts dans les gouvernements, les administrations, auprès des autres partenaires sociaux ainsi que de la presse. Elle participe aux réunions au sein des Cabinets, des GT spécifiques des cabinets et des administrations, les réunions au sein des instances UNIPSO, BRUXEO et UNISOC et des commissions paritaires.

Elle élabore des propositions à transmettre aux gouvernements et parlementaires. Elle assure le suivi de la presse, des communiqués de presse des gouvernements et des ministres. Elle traite et suit les matières APE/PTP, le dossier des subventions facultatives, les demandes individuelles de reconnaissance (agrément) et subventions des membres.

Elle élabore, planifie et met en place les stratégies de travail et organise les priorités des actions.

JUSTINE FLOSSY (CONSEILLÈRE JURIDIQUE)

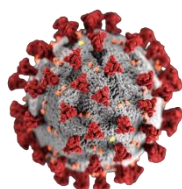
Elle assure et traite les matières du Fédéral et de la Région Wallonne. Elle participe aux réunions et groupes de travail au sein de l'administration et du Cabinet pour les matières Bien-être, Santé, Handicap (AVIQ) et Action sociale (DGO5). Elle analyse les textes réglementaires et rédige des notes vulgarisées, des PV de réunions et des articles de vulgarisation des mesures sanitaires et économiques et de droit social au niveau fédéral et régional.



Documents de travail réalisés :

- Coronavirus COVID-19 : <https://www.codef.be/actualite/coronavirus-covid-19/>
- Appréhender le déconfinement de son association : <https://www.codef.be/actualite/ap-prehender-le-deconfinement-de-son-association/>

Elle assure l'information et le suivi individuel des membres au niveau sectoriel des matières qui lui sont dévolues et au niveau intersectoriel.



GULCAN BAYRAM (CONSEILLÈRE JURIDIQUE)



Elle assure et traite les matières du Fédéral, de la Région Wallonne et de la Fédération Wallonie-Bruxelles. Elle participe aux réunions et groupes de travail au sein des administrations et des cabinets pour les matières qui lui sont assignées. Elle analyse les textes règlementaires et rédige des notes vulgarisées, des PV de réunions et des articles de vulgarisation des mesures sanitaires, économique et de droit social au niveau fédéral, régional et de la FWB.

Elle rédige le VIGI'CODEF et le POLITI'CODEF.

Documents de travail réalisés :

- Coronavirus COVID-19 : <https://www.codef.be/actualite/coronavirus-covid-19/>
- Appréhender le déconfinement de son association : <https://www.codef.be/actualite/ap-prehender-le-deconfinement-de-son-association/>

Elle assure l'information et le suivi individuel des membres au niveau sectoriel des matières qui lui sont dévolues et au niveau intersectoriel.

EMILIE MAQUET (ASSISTANTE DE PROJET ET CONSEILLÈRE EN FORMATION)

Elle gère, alimente, met en page et rédige plusieurs fois par jour les contenus du [site internet de la CODEF](#). Elle transmet ensuite ces informations par mailing aux membres et les partage sur les réseaux sociaux. Elle diffuse également des contenus fournis par les membres et par les différents partenaires institutionnels de la CODEF. Elle compile et rédige des articles, puis met en page les CODEF Info dont trois numéros spéciaux COVID-19 ([CODEF Info de mars 2020](#), [CODEF Info d'avril 2020](#), [CODEF Info de mai 2020](#), [CODEF Info de juin 2020](#)).



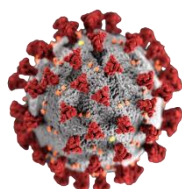
Elle est chargée de rédiger des projets de contenu de courriers et des notes de revendications destinés aux politiques. Elle a également collaboré à la rédaction de 3 communiqués de presse diffusés largement et a fait le suivi, avec la coordinatrice générale, des questions des journalistes et des politiques.

Elle élabore, coordonne et participe à l'analyse des enquêtes destinées aux membres (impacts socio-économique du COVID-19 sur les membres et les secteurs). Elle a lancé et suivi [la pétition](#) pour soutenir les membres non agréés et non subventionnés.

Elle est chargée de la gestion des formations et donc de la relance de celles-ci dès le mois de juin, puis de la réorganisation à partir d'octobre (report des formations ou formations en ligne). Elle rédige les rapports d'activités en lien avec les formations.

Elle assure le suivi des projets des services aux membres et des partenariats (secrétariat social, centrale de marchés en assurances, médecine du travail, Plateforme francophone du Volontariat).

Elle a mené auprès du TEC une campagne de sensibilisation pour les travailleurs prioritaires avec une mise à disposition de badges (réalisés par un graphiste bénévole) pour le personnel des soins de santé au sens large et des structures de l'accueil de l'enfance.



GÉRALDINE KOCH (ASSISTANTE DE PROJET ET COMMUNICATION DIGITALE)

Elle promeut la CODEF, notamment auprès des ASBL qui souhaitent s'affilier. Elle compile et met en page le CODEF Info, le VIGI'CODEF et le POLITI'CODEF et les transmet ensuite par mailing aux membres. Elle partage également ces informations sur les réseaux sociaux et les implémente sur le site internet.

Elle s'occupe de la gestion des réseaux sociaux en partageant les événements de membres ainsi que les activités de l'équipe CODEF, ce qui permet d'augmenter la visibilité de la CODEF (Facebook – LinkedIn – Twitter). Elle met en œuvre différents projets de digitalisation, environnement et accessibilité PMR.

CHARLÈNE DELARGE (RESPONSABLE ADMINISTRATIVE)

Elle alimente les réseaux sociaux de la CODEF. Elle assure les contacts et le suivi des demandes d'affiliation des nouveaux membres. Elle encode et met à jour dans la base de données Access les informations fournies par les membres ainsi que dans l'annuaire des membres. Elle met en page la Vigie et assure son envoi aux membres.



Elle rédige des PV de réunions et assure la rédaction de courriers simples aux membres. Elle assure les envois des informations de masse au niveau intersectoriel et sectoriel. Elle assure l'encodage des données pour les dossiers de subventions. Elle dispache les communications téléphoniques au sein de l'équipe en fonction des demandes des interlocuteurs.

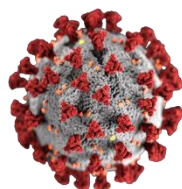
NICOLE COUNEN (RESPONSABLE ADMINISTRATIVE)

Elle assure le suivi de la gestion financière (encodages, paiement des factures, APE, etc.) et administrative de la CODEF. Elle gère l'émission et le suivi des factures pour les cotisations d'affiliation et celles de la centrale de marchés en assurances. Elle s'occupe du remboursement des formations annulées.

Elle assure le suivi des bases de données des membres. Elle dispache les communications téléphoniques au sein de l'équipe en fonction des demandes des interlocuteurs.

Les membres de la CODEF ont régulièrement remercié l'équipe pour tout le travail effectué durant cette période difficile. Ils ont particulièrement apprécié de ne pas se sentir seuls pour affronter la crise et d'être accompagnés dans toutes les démarches.

Certains ont même eu la gentillesse d'offrir quelques douceurs à l'équipe !



- *Organisation de la CODEF*

La CODEF s'est organisée en fonction de plusieurs rôles dès le début de la crise.

Rôle de représentation :

La CODEF a poursuivi son rôle de représentation auprès de ses membres. La CODEF est notamment restée en contact avec les cabinets en Région wallonne en Région de Bruxelles-Capitale et en Fédération Wallonie-Bruxelles. Les présidents des gouvernements ainsi que les députés de la majorité et de l'opposition ont également été sensibilisés aux problématiques rencontrées par nos membres.

L'objectif a été de partager des états des lieux sectoriels ou intersectoriels et de faire des propositions constructives qui se basent sur :

- L'analyse des mesures financières et sanitaires prises par les gouvernements.
- L'enquête réalisée auprès de nos membres.
- Les contacts quotidiens que nous avons avec nos membres.

La CODEF a très vite réagi sur les mesures de confinement et de déconfinement successifs afin de fournir un maximum d'outils aux associations pour qu'elles puissent faire face à cette situation

Elle reste à la disposition de ses secteurs et des associations pour relayer toutes demandes.

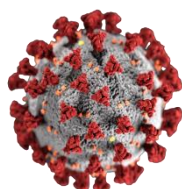
Rôle de transmission de l'information :

Dès le début de la crise, une page spéciale COVID-19 a été créée dans l'onglet « Actualités ». Ensuite, une seconde page a été créée, plus précisément sur les mesures économiques et sanitaires. Puis, une 3^{ème} a été créée pour la période de déconfinement. Enfin, une 4^{ème} page dédiée aux nouvelles mesures sanitaires et économiques a été créée en septembre.

Ces pages sont accessibles à tous sans restriction. Toute association (membre ou non) peut les consulter :

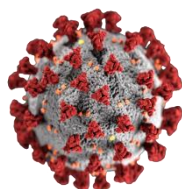
- [Coronavirus COVID-19](#)
- [Recueil des mesures économiques et sanitaires concernant le déconfinement suite à la pandémie COVID-19](#)
- [Appréhender le déconfinement de son association](#)
- [Recueil des nouvelles mesures sanitaires et économiques dans le cadre du COVID-19](#)

Ces pages compilent plusieurs centaines de documents, de circulaires, de communiqués de presse, de directives, de textes règlementaires et toute information (et liens) permettant aux structures de gérer la situation au niveau sanitaire, économique et social.



La CODEF a également rédigé plus de 30 documents (notes, courriers, enquête, etc.) :

- [Note sur les aides économiques pour les ASBL en Wallonie dans le cadre du COVID-19 \(18-12-20\)](#)
- [Mesures liées au chômage temporaire \(actualisé le 17-11-20\)](#)
- [Télétravail : nouvelles règles au 02-11-20](#)
- [Modèle d'autorisation de déplacements dans le cadre professionnel](#)
- [Quand vous mettre en quarantaine ou isolement ?](#)
- [Quarantaine : recommandations de Sciensano et obligations de l'employeur](#)
- [CODEF Info - Mai 2020 : Le déconfinement - Qui ? Quand ? Comment ?](#)
- [Reprise des activités, oui mais pas à n'importe quel prix !](#)
- [Recueil des mesures économiques et sanitaires concernant le déconfinement suite à la pandémie COVID-19](#)
- [Les modalités de reprise pour les opérateurs de formations](#)
- [Télétravail occasionnel pour force majeure UPDATE 17-06-20](#)
- [Application de la réglementation chômage concernant le COVID-19 UPDATE 15-06-2020](#)
- [Pétition : "Abandonnées par les autorités publiques, les associations non agréées demandent de l'aide"](#)
- [Réponse de Monsieur Di Rupo à notre interpellation sur la situation des ASBL non agréées en Wallonie](#)
- [Courrier à Monsieur Di Rupo – Mesures inéquitables prises par le GW – ASBL non agréées](#)
- [Situation des associations non agréées en Wallonie](#)
- [Note sur la stratégie de sortie de crise du Conseil National de Sécurité \(28-04-20\)](#)
- [Communiqué de presse de la CODEF : Les associations du secteur à profit social démunies face à la crise ! \(29-04-20\)](#)
- [Communiqué de presse des Fédérations SAFA – COVID-19 : Les SAFA méritent une priorité dans l'accès au matériel de protection et de test \(22-04-20\)](#)
- [Courrier envoyé à l'attention de Monsieur le Ministre Philippe De Backer concernant la priorité à donner aux Services d'aide aux familles et aux aînés \(SAFA\) dans l'accès au matériel de protection et de testing \(22-04-20\)](#)
- [Dernières informations relatives à la gestion de la crise liée au coronavirus \(10-04-20\)](#)
- [Communiqué de presse de la CODEF Les associations non agréées abandonnées par les autorités publiques \(06-04-20\)](#)
- [Dernières informations relatives à la gestion de la crise liée au coronavirus \(06-04-20\)](#)
- [CODEF Info – Mars 2020 – Spécial COVID-19](#)
- [Télétravail occasionnel pour force majeure UPDATE 06-04-20](#)
- [Modèle de convention relative au télétravail pour force majeure UPDATE 06-04-20](#)
- [Quelques conseils pour télétravailler en toute sérénité](#)
- [Application de la réglementation en droit du travail concernant le COVID-19 UPDATE 06-04-20](#)
- [COVID-19 – Maladies professionnelles et congé de prophylaxie UPDATE 06-04-20](#)
- [Mesures d'aide en lien avec les crédits bancaires et les contrats d'assurances](#)
- [Badges à destination des travailleurs empruntant les transports en commun \(aide à domicile et petite enfance\)](#)



- *Outils de communication*

Les outils utilisés pour relayer l'information aux membres sont les suivants :

- Le site internet de la CODEF, onglet « Actualités »,
- Les réseaux sociaux, à savoir les pages LinkedIn et Facebook de la CODEF et un compte Twitter a également été créé pour être au plus proche de l'information,
- L'envoi de mails de masse, soit à tous les membres pour les informations intersectorielles, soit uniquement aux membres d'un secteur spécifique (des milliers de mails ont été échangés pendant cette période).

- *Enquêtes réalisées par la CODEF*

Recueil des difficultés rencontrées par les ASBL membres de la CODEF suite à la crise COVID-19, compilation des résultats qualitatifs anonymisés de l'enquête de la CODEF réalisée le 20 mai 2020,

Enquête CODEF - Situation des ASBL suite à la crise COVID-19 - Résultats, compilation des résultats quantitatifs anonymisés de l'enquête de la CODEF réalisée le 20 mai 2020,

Sondage CODEF - État des lieux des associations sur le terrain en période de COVID-19 - Résultats, compilation des résultats anonymisés du sondage de la CODEF réalisé le 1er avril 2020,

Sondage CODEF - État des lieux des associations sur le terrain en période de COVID-19 - Synthèse, analyse du sondage quantitatif de la CODEF axé sur le nombre de travailleurs en activité au sein des structures.

- *Formations*

Les formations ont été suspendues du 18 mars au 4 juin 2020. Il a été nécessaire d'organiser les annulations et les reports en prenant contact avec les formateurs, les salles, les participants et en informant les membres.

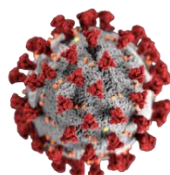
Dès le mois de juin, elles ont repris en présentiel. Lors du deuxième confinement certaines ont dû être annulées ou reportées à 2021, d'autres ont été réalisées en visioconférence.

- *Accompagnement individuel des membres*

Durant la période de mi-mars à décembre 2020, la majorité des demandes reçues étaient en lien direct avec la crise COVID-19.

Les questions étaient notamment axées sur les nouvelles mesures adoptées par les gouvernements durant la crise, telles que le chômage temporaire pour force majeure COVID-19 (procédure, montant des allocations, conséquences des jours fériés/maladie/VA qui tombent durant la période de chômage, ...) ; les mesures de quarantaine/isolément et de testings ; le congé parental corona ; la tenue des instances (AG et OA) durant la crise ; l'organisation et les modalités du télétravail occasionnel ; le maintien ou non des activités ; la gestion des APE,...

Dans le cadre du déconfinement, les membres ont demandé des informations sur les modalités de reprise des activités compte tenu des recommandations du Conseil National de Sécurité et des recommandations sanitaires. De nombreuses questions spécifiques à la reprise dans certains secteurs ont fait également l'objet de suivis.



Nombreux sont ceux à nous avoir interpellés sur l'accès aux aides économiques dévolues en Région wallonne (prime forfaitaire 5 000€ / 2 500€). Aussi, ils nous ont interrogé sur les aides de l'Etat fédéral (cotisations ONSS, report, plan de paiement amiable), le maintien des aides à l'emploi (APE, Impulsion, art. 60-61, ...), l'immunisation des subventions et le chômage temporaire.

Nous avons également été sollicités pour des demandes plus ordinaires tels que des révisions de statuts au regard de la nouvelle réglementation ou des révisions de règlement de travail ou de ROI, des demandes relatives aux aides à l'emploi disponibles pour engager des travailleurs, ainsi que des demandes relatives au droit social (licenciement, trajet de réintégration, maladie, contrat de travail, élections sociales...). Plus exceptionnel, nous avons également eu plusieurs questions de membres en difficultés financières qui s'interrogeaient sur l'avenir de leur structure (outils de gestion, réorganisation judiciaire, faillite).

Lors du deuxième confinement, les demandes se sont davantage portées sur la gestion interne des structures en lien avec le confinement : mise en place du chômage temporaire, maintien des mesures APE, financements structurels et facultatifs, mesures économiques, etc.

Les mesures sanitaires étant mieux connues, ces matières ont été anticipées par la CODEF. Dès lors, l'information aux membres a été mieux ciblée et diffusée plus rapidement.

- *Réunions externes*



En plus des réunions d'équipe quotidiennes, les membres de l'équipe de la CODEF ont participé à de nombreuses réunions par visio-conférence durant le confinement.

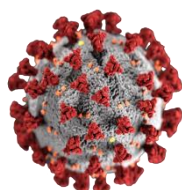
En moyenne, les membres de l'équipe sont en réunion sectorielle ou intersectorielle (fédérations, cabinets, administrations, syndicats) 2 à 3 fois par semaine. Certaines collaboratrices peuvent cumuler jusqu'à 3 voire 4 réunions par jour, et ce, pendant les périodes de très grandes activités telles que les accords du non-marchand, les réformes des aides à l'emploi, la crise sanitaire, etc.

- *Revue de presse*

La CODEF a gagné en visibilité lors de cette crise. Elle a notamment été citée à plusieurs reprises dans la presse écrite, mais aussi à la radio et à la télévision.

Elle s'est également invitée dans les débats parlementaires lors des commissions au Parlement de Wallonie.

La compilation de la revue de presse se trouve sur le site de la CODEF : <https://www.codef.be/actualites/revue-de-presse/>.



Les perspectives et projets innovants 2021-2023

CONTINUITÉ DE NOS MISSIONS ET SERVICES

Maintien de la **représentativité** des associations et des secteurs auprès des acteurs de la concertation sociale et des pouvoirs publics pour ce qui concerne les dossiers « prioritaires » du gouvernement dans le secteur à profit social, et ce, tant au niveau sectoriel qu'intersectoriel.

Maintien des **services** de soutien aux associations :

- Des conseils en gestion des ressources humaines : description de fonctions, sélections et recrutements, évaluation du personnel, etc. ;
- Des conseils en gestion administrative : aides à l'emploi, commissions paritaires, contrat de travail, connaissance de la législation du travail, etc. ;
- Des conseils en termes de gestion de la structure juridique : forme juridique de l'association, respect des statuts et de la législation, règlement de travail, ... ;
- Un soutien et un suivi des dossiers d'agrément et de subventionnement au niveau des cabinets et des administrations ;
- Un soutien et une aide à la compréhension des législations, voire des procédures et conditions d'agrément et/ou d'appels à projets ainsi qu'une aide à la rédaction des dossiers (évaluation du degré de pertinence des dossiers) ;
- Des conseils en matière de bien-être, de protection et de prévention au travail ;
- Des conseils en matière de protection des données ;
- Des conseils en matière de bonne gouvernance ;
- Accompagnement des membres dans le cadre de rencontres entre les administrations et les cabinets ministériels (défense de dossiers de subventionnement, voire problématiques d'agrément).

Maintien et le développement des outils d'**information**. La communication de l'information est essentielle pour les associations. L'enjeu de notre communication est de créer des liens, de mieux faire comprendre le monde dans lequel elles évoluent avec leurs bénéficiaires, mais aussi avec les pouvoirs publics. La CODEF souhaite pouvoir amener une réelle communication associative reposant sur l'interactivité, le dialogue et la convivialité. Après la mise en place des outils, il nous faudra assurer la forme !

La CODEF souhaite également utiliser nos réseaux sociaux pour mieux communiquer diverses campagnes de sensibilisation auprès des secteurs.

La **professionnalisation** des services passe par des **formations, des ateliers participatifs et des groupes de travail**. La CODEF organise des formations spécifiques pour les cadres, dirigeants, administrateurs, volontaires de ses associations membres en mettant l'accent sur les particularités liées au secteur non-marchand.

Ces formations répondent au souci de la CODEF de professionnaliser ses membres tout en tenant compte de leurs besoins et de leurs réalités, mais aussi en fonction de l'évolution sociale, économique et politique. Il s'agit d'une volonté de développer des comportements positifs des cadres vis-à-vis de leurs travailleurs et de leurs bénéficiaires.

Maintien des **partenariats** (marchés publics et conventions cadres) offrant des avantages substantiels aux membres (assurances, secrétariat social, médecine du travail, reclassement professionnel) et recherche de nouveaux partenaires.

DIGITALISATION (TRANSITION NUMÉRIQUE)

« Les innovations digitales peuvent contribuer à améliorer les processus internes et l'impact des activités des associations. Elles permettent d'interagir autrement avec le public et d'innover en matière d'offre et de services... » (Extrait FRB : Les associations, minoritairement engagées dans la voie de la digitalisation).

La CODEF a pour ambition de déployer son projet autour de la digitalisation des associations et de leurs usagers en 2021 et 2023.

SENSIBILISATION À L'ACCESSIBILITÉ DES PERSONNES À MOBILITÉ RÉDUITE (PMR)

L'accessibilité Personne à Mobilité Réduite (PMR) est un droit pour les bénéficiaires de nos services. Pourtant, l'intégration des PMR reste souvent difficile pour des raisons de méconnaissance des droits et des devoirs, un manque d'accessibilité de certains lieux ou des services.

La CODEF poursuivra ses actions de sensibilisation durant les années à venir via un guide.

SENSIBILISATION À L'ENVIRONNEMENT

La Wallonie a une « triple ambition, sociale, économique et environnementale, le nouveau Gouvernement l'assumera avec force et détermination. L'ensemble des politiques à mener au cours de la législature contribueront à faire de la Wallonie un modèle de développement durable au cœur de l'Europe. » (Extrait de la DPR)

La CODEF veillera à introduire, dans ses actions transversales, une dimension environnementale : sensibilisation du personnel à l'environnement, mise en place d'actions concrètes au sein de la fédération.

La CODEF mettra en œuvre son projet autour de l'environnement durant les années à venir.

INVESTIR DANS LA VISIBILITÉ DE NOS MISSIONS ET SERVICES

En interne :

- Un vade-mecum relatif à l'affiliation des nouveaux membres sera rédigé.
- L'identité visuelle de la CODEF sera repensée afin de correspondre davantage à l'image qu'elle souhaite implémenter.
- De nouveaux outils numériques seront intégrés à ceux déjà existants pour plus d'efficacité et une facilité d'accès des membres.
- La CODEF augmentera l'activité régulière sur les réseaux sociaux et donnera plus de visibilité à ses actions (celles qui servent ses membres) via des photos, des petits tournages, etc.

Gouvernance 2020

ORGANE D'ADMINISTRATION

L'Organe d'administration de la CODEF est composé de 10 administrateurs (personnes morales) issus des associations membres de la CODEF :

- ARC-Services ASBL - Henri Rousseau (président),
- Vaphis ASBL - Ghislain Weickmans (vice-président),
- La Ferme des enfants ASBL - Richard Manfroy (vice-président),
- ACG ASBL - Jean-Marie Smets (trésorier),
- Mitra ASBL - Damien Koeune (administrateur - soutien au trésorier),
- Chaudfontaine Santé - Bernadette Burquel (administratrice),
- ACLE ASBL - Geneviève Delhasse (administratrice),
- Récré du cœur ASBL - Jacques Lhoest (administrateur),
- Centre de Santé de Visé ASBL - Frédéric Horsch (administrateur).

MEMBRES DE L'ASSEMBLÉE GÉNÉRALE



13 Rue Roture

6Beaufort

A Better World Belgium - ABWB

Abbaye de Villers-la-Ville

Abbeyfield

ABCZAAM

Access-i

Accordages

Accueil Ayrifagne

Accueil et Vie en Région de Huy

ACG Liège

ACLE

ACN - Association belge des praticiens de l'art infirmier

ACR+

Acteurs de l'Ombre

Action Médias Jeunes

Action Sociale au Bernalmont

Amicale du Water-Polo Louviérois

Amis de Montaigle (Les)

Amis du Château Féodal de Moha (Les)

Amitiés Belgique-Bukavu

Amusette

ANDROID 34

APDS (Aide aux Paroisses du Doyenné Soignies)

APEP du Centre (Aide et Prévention Enfants-Parents)

APPA (Assistance Personnalisée aux Personnes Agées)

ARBOR&SENS

ARC Liège (Action et Recherche Culturelles)

ARC Soumagne (Action et Recherche Culturelles)

ARC Verviers (Action et Recherche Culturelles)

Arche des Robin-Sons (L')

Archéologie Andennaise

ARC-SAFA

ARC-Services (Actions Régionales pour la Collectivité)

ACYRES	Arlequin (L')
ADESA	Art-Culture-Mode et Spectacles
Adesio - Bureau Diocésain de Liège	Assistance à l'Enfance (AE) - Parents Secours
ADL Lontzen - Plombières - Welkenraedt	Association des Archivistes Francophones de Belgique - AAFB
Aidants proches	Association Internationale des Charités (AIC) (aisbl)
Aide au volontariat en Inde - AVI	Association Internationale des Charités Solidarité -AIC
Aide Seniors	ASSPROPRO - c/o Maison des Associations
Al Vile Cinse - C.S.C.S.P. Berneau	Atelier (L') - Centre d'Expression et de Créativité (CEC)
ALE de Modave	Atelier de Colin
ALEm de Clavier (Agence Locale pour l'Emploi)	Atelier Guy Ness (AGN)
ALEm de Huy (Agence Locale pour l'Emploi)	Atelier Kami
ALEm de Remicourt (Agence Locale pour l'Emploi)	Ateliers d'art de la Baraque (Les)
ALEm de Soumagne	Atingo
ALEm d'Olné (Agence Locale pour l'Emploi)	Au Bienvenu - Centre culturel et des loisirs
ALEm d'Oreye (Agence Locale pour l'Emploi)	Au Pays de l'Attert
ALIFUCAM	Au Petit Soleil
Alternative (L')	Ausonia
AMGS (Association des Moniteurs de Gym Sportive)	Autre clé ? (L')
Ami, entends-tu ?	AVJ Bertrix-Lux
Amicale du Fort d'Aubin-Neufchâteau	Avouerie d'Anthisnes

B

B.A.TITUDE	Bibliothèques Publiques Libres de Visé (Bibli 2000)
Baby bulle	Biolles, Loisirs et Culture
Bambinerie (La) (Halte accueil)	Boîte à couleurs (La) - Ferme du Monceau (CEC)
Banque Alimentaire du Pays de Charleroi et du Centre	Brabançonne (La)
Bâtissons notre Avenir	Bright out
Bercail (Le)	Brise Le Silence
Bibliothèque de Fleurus - La Bonne Source	Bull'dingue (La) - Centre d'Expression et Créativité (CEC)
Bibliothèques Libre de Seneffe	BULLE - WASSERETTE MOBILE
Camera-etc	Charlemagn'rie



Cap Migrants	Charleroi Nature
CAPAL (Centre d'Action Pour l'Autisme en Province du Luxembourg)	Château Mondron
Carnaval de Tournai	Chaufontaine SAFA
Cathsize	Chaufontaine Santé
CAWaB	Chaufontaine Services
CDM 2047 (Cour des Miracles 2047)	CID (Centre d'Insertion et de Développement)
CEDEVIT	CLEF (Centre Liégeois d'Enseignement et de Formation)
Cense Equi'Voc	Club Bella Vita
Centre Culturel Arabe en Pays de Liège	Club des Entreprises des Hauts Sarts
Centre Culturel Arménien ARAKS	Coach Altitude
Centre Culturel Cercle Saint-Lambert	Collections et Patrimoines
Centre Culturel de Braine-l'Alleud	Collège Notre-Dame au Cœur d'Or
Centre Culturel de Genappe	Comité scolaire de l'école libre Saint-André
Centre Culturel de Remicourt	Comité scolaire Saint-Jean Baptiste
Centre Culturel d'Herlaimont	Compagnie du Milieu du Monde
Centre Culturel d'Ottignies / Louvain-la-Neuve (CCOLLN)	Compagnie du Murex
Centre Culturel Ecrin d'Eghezée	Compagnie Tempo d'Eole
Centre Culturel Mouscronnois	CompAs - Association belge des praticiens de l'art infirmier exerçant auprès des personnes âgées
Centre d'Art Contemporain du Luxembourg Belge	Comptoir des Ressources Créatives
Centre de gestion des écoles libres de l'entité de Visé - CÉGÉ Visé	Contrat de Rivière du Sous-Bassin Semois-Chiers
Centre de Jeunes et de Quartier (CJQ) la Bicoque	Contrat de Rivière Lesse
Centre de Jour Intégration - Epanouissement Liégeois (CEJIEL)	Contrat de Rivière Moselle
Centre de Jour Liégeois (CEJOLI)	Contrat de Rivière Ourthe
Centre de Planning Familial Pluraliste - Luxembourg	Contrat de Rivière Sambre et Affluents (CRSA)
Centre de Recherches archéologiques en Ardenne (CRAA) - Musée des Celtes	Contrat de Rivière Senne
Centre de Santé de Visé	Contre-Poing
Centre d'Etudes et de Documentation Sociales (CEDS)	Coordination Luxembourg Assuétudes - CLA
Centre Hervien d'Animation Culturelle (CHAC)	Cordée (La)
Centre Liégeois de Service Social - CLSS	Corridor
Centre Médical de Neufchâteau	CPMS Libres BXL 1 & NO

Centre Multi Media Don Bosco

Centre Pélagie

Centre Régional de la Petite Enfance (CRPE)

Centre Social Italien

Centre Spirituel Ignatien - La Pairelle

Centre Sportif de Tir Dourois

Centre Sportif de Wellin

Cercle Historique Terre de Durbuy

Cercle Saint-Léon

C'est arrivé chez les Nutons

Chaînes de Services et d'Amitié C.S.A.

CRAC'S - Centre Régional d'Action Culturelle de Sambreville

Cré et Arts - Troupe Sonore

Créartitude

Crèche Sœurs Lucrèce et Louisa

CRH DOMAINE DE FARNIERES

CRIG - Centre de Recherche des Instituts Groupés de la Haute Ecole Libre Mosane

CRILUX (Centre Régional d'intégration de la Province du Luxembourg)

Cross Arts Promotion

Culture et Développement

Culture Liège

D

De Bouche à Oreille - Jeunesse (BAO-J)

De Bouche à Oreille (DBAO)

Develop-Sud

Dialogue et Accueil

Diapason

Dimension Sport

Dixponibles

Domaine Clef de Vie

Domaine des Fawes

Don Bosco Jette (Internat)

Dyna-Livres

E

E.B.S.A. (East Belgian Shooting Association)

Ecole de Devoirs La Place

Ecole de la Paroisse Saint-Médard

Ecole des Devoirs Reine Astrid

ECOLE EOLE

Ecole Reine Astrid (cours professionnels et du soir)

Ecole Saint-Joseph de Blegny

Ecoles Sainte-Lutgarde

Ecomusée du Pays des Collines - La Hamaide Village Vivant

Effort de Boncelles

Ekikrok

EMEC (Ecole des Managers des Entreprises de la Construction)

Emploi Mode d'Emploi (EME)

Entraide et Services de Dalhem (ESD)

Entraide et Solidarité Protestantes (ESOP)

EPAC (Ecole de Peinture Ancienne et Contemporaine)

EPI (Ecole Paysanne Indépendante) / MAP-EPI

EPICERIE DU CŒUR DE MONS

Epicurien

Escalpage - Centre de jour à Louvain-la-Neuve

ESEM (Entraide et Solidarité en Entre-Sambre-et-Meuse)

ESOPE (Etudes et Services Opérationnels pour la Promotion de l'Emploi)

Espace JEM

Espoir

ETOFFE

Eudaimonia

Enfants de la Paix

Enracinés

Eveil - ALE d'Anthisnes

F41

Fabrique d'Eglise Notre-Dame de Cheratte

Fabrique d'Eglise Notre-Dame du Mont Carmel

Fabrique d'Eglise Sainte-Walburge

Fabrique d'Eglise Saint-Martin

Fabrique Eglise Basilique Saint Martin

Faune & Biotopes

Fédération des Archéologues de Wallonie et de Bruxelles

Fédération des Parcs Naturels de Wallonie

Fédération Francophone de Gymnastique (FFG)

Fédération Interdiocésaine des Bibliothécaires et Bibliothèques Catholiques (FIBBC)

Félicitée

FEMMES Prod

Fer à cheval (Le)

Ferme des enfants (La) - Centre nature de Liège

Feux de la Saint-Jean (Les)

FHPSBSC - Fédération Halieutique et piscicole du Sous-Bassin Semois-Chiers

Flammes Essor (Les)

Fléron Services

Foire Agricole de Battice-Herve (FABH)

Foncaba

FORM@NAM

Fraternité de Tibériade

Fronaisons (ParTISANES)

Fun en Bulle

G.A.S. Interservice Ath

G.A.S. Interservice Rumes

Génération future (Château d'Oupeye)

Get Your Voice (GYV)

Goéland (Le)

Graine de(n)vie

Groupe d'Action Locale (GAL) - BM / Burdinale / Méhaigne

Groupe d'Action Locale (GAL) - Condroz Famenne

Groupe d'Action Locale (GAL) - Entre Sambre Et Meuse

Groupe d'Action Locale (GAL) - Je suis hesbignon

Groupe d'Action Locale (GAL) - Meuse@Campagnes

Groupe d'Action Locale (GAL) - Nov'Ardenne

Groupe d'Action Locale (GAL) - Pays de Herve

Groupe d'Action Locale (GAL) - Pays de l'Ourthe

Groupe d'Action Locale (GAL) - Pays des 4 Bras

Groupe d'Action Locale (GAL) - Pays des Condruses

Groupe d'Ateliers de Recherche (GAR)

Groupe Epsilon

Handicap et Hébergement - Les Mirabelles

Haras de la Vallée Saint-Pierre

Haut Regard

Hippopassion

Hippotige

Horse & I

	Heart's Angels - Ambulance	Hydragri Gembloux
	Heberlie	Hypothèse
I	Iglyo aisbl	Inspired by
	Imaginarium (L')	Institut des Filles de Saint-Joseph
	Impromptus Chorégraphiques	Institut Medico Sportif du Centre de la Louvière
	Improsetoi	Institut Notre-Dame (IND) de Flénu (Jemappes)
	Impros-J'Eux	Institut Technique Saint-Laurent de Liège
	Influences - Végétales	Inter Assistance Service
	Infor Jeunes de Tournai- Centre d'accueil et d'information des jeunes de Tournai	Inter Service Welkenraedt
	Infor Jeunes Namur	Interface3.Namur
	Inforef	
J	Jardin Animé (Le)	Jouer Dehors !
	Je suis ici	Judo Neupré Wallonie
K	Kaernunos	Kidogos
	Ki Voilà	Kodo Wallonie
L	Labo (Le)	Ligue Handisport Francophone
	Labytourisme	Living Together
	Liege Panthers	Luxul
	Ligne Verte (ma)	
M	Maison de la Culture de Tournai	Marelle
	Maison de la Laïcité - Humanisme et Raison	Mère Joséphine
	Maison de la Laïcité d'Arlon	Meridian
	Maison de la Laïcité de Cerfontaine / Florenne / Phillipeville / Walcourt	Mimosa 3 Axes
	Maison de la Laïcité de Frameries	Mission Interne Philadelphia
	Maison de la Poésie d'Amay	Mitra
	Maison de l'Urbanisme Famenne - Ardenne	Mobilis Assistance
	Maison des Jeunes de Wanze	Monty (Le)
	Maison des jeunes Robert Beugnies	Mouvement National Vie Libre
	Maison du Cœur	Moventis

Maison du Tourisme de la Forêt de Saint-Hubert
 Maison du Tourisme Haute-Sûre Forêt d'Anlier en Ardenne
 Maison Médicale Jumetoise (MMJ)
 Maison'elle (La)
 Mame Boket
 Manufacture Théâtrale (La Manuf')

Musée de Wanne - Cercle Culturel
 Musée des Transports en Commun de Wallonie
 Musée du Marbre (SHRR MM)
 Musica Luminis (Vox Luminis)
 Musicness
 Muzaïka

N

NarsaHome
 Natagriwal
 Nature et Progrès
 Neupré-Santé-Nandrin

New (Namur Europe Wallonie)
 New Dance Attitude (NDA)
 Notre Dame de l'Ardenne - ANDP

O

Oasis Familiale
 Observatoire (L') - Revue
 Oeuvres Paroissiales de Saint-Martin
 Oeuvres Paroissiales de Stembert
 Oeuvres Paroissiales Saint-Amand de Jupille
 Oeuvres Paroissiales Sainte-Julienne

Œuvres Paroissiales Saint-Joseph / Saint-Léon
 Oeuvres Paroissiales Saint-Lambert
 Office du tourisme de la Commune de Plombières (OTCP)
 Orée
 ORIGIN'Loisirs
 OXYjeunes

P

P'tits Créatifs (Les)
 Panier d'Art à Liège
 Parc Naturel Burdinale-Mehaigne
 Parc Naturel de Gaume
 Parc Naturel de la Vallée de l'Attert
 Parc Naturel de l'Ardenne Méridionale
 Parc Naturel des Hautes Fagnes - Eifel
 Parc Naturel des Sources
 Parc Naturel du Pays des Collines - PNPC
 Parc Naturel Haute Sûre Forêt d'Anlier
 Parents jardiniers (Les) - Le Babibar
 Pastorale du Plateau de Herve
 Patrimoine de Godinne
 Pays de Herve Futur

Pirouettes
 Plain-Pied
 Porte Ouverte - Liège Accueil
 Porte Ouverte Visétoise
 Potaufeu Théâtre
 PREDICAN
 Prévention et Aide à la Jeunesse (PAJ)
 Procession du Car d'Or
 Professionnels de l'Audiodescription Francophone (PAF)
 PromAndenne
 Promemploi
 Promotion Culturelle et Sportive
 Promotion de l'Emploi Schaerbeek
 Promotion du Tourisme

Q

Perséides
 Petit Bouh !
 Petits Travaux Solidaires (Les)
 Pierreuses et Ailleurs - Casa Nicaragua

Qi Lin Qi Gong

Radio Equinoxe Namur

Recherche du Tao

Récré du cœur

RELIANCE

Renaissance Albert Elisabeth Club Mons 44 -
 RAEC Mons 44

Réseau des Consommateurs Responsables

RestO & Compagnie

Réussir à l'Ecole

PROTECT'eau

Proximité (La) - Proximi

P'tits Soleils (Les)

Punch

Quatre Vents (Les)

Rêve de Terre

RIVEO

Ronde Enfantine

Roseraie (La) - Espace Cré-Action

Roubaleûs (Les)

Royal Tennis Club de Welkenraedt

Rugby club de Soignies

R

S

Sainte-Walburge

Saint-Laurent Formation

Salésiennes de Don Bosco

Sanctuaire de Sainte-Julienne de Cornillon

SARAH - Formations

Sauf Erreur & Omission

Sauvegarde Familiale

Scène du Bocage

Senior Montessori

Seraing Athlétisme

Service d'aide sociale aux justiciables

Service Diocésain des Jeunes

Service Entraide Migrants

Service Pluraliste d'Accompagnement SAIHA

Service Social de Saint-Vincent de Paul

Service social de la Batellerie et des Gens du
 Voyage

Service Volontaire International - Solidarités
 Jeunesses Vietnam

Simila

Singulier Pluriel

Soc. Royale Archéo-Historique de Visé

Soli-Dons

SOS Enfants Mons Borinage

SOS Enfants Namur

Source (La)

SRBEGA Les chercheurs de la Wallonie

Stations de Plein Air Liégeoises (SPAL)

Syndicat d'Initiative Bouillon

Syndicat d'Initiative de Habay - "Portail de
 Lorraine"

Syndicat d'Initiative Fraiture

Syndicat d'Initiative Marbehan

Syndicat d'Initiative Sy / Logne / Vieuxville

SYNHERA

T

TA AWUN coopération
 Tamanoir (Le)
 Tchicass
 Teen Challenge Belgium
 Télé Accueil Namur / Brabant Wallon
 Télé Entraide
 Télé service Flémalle
 Télé service Liège
 Télé service Seraing
 Temps pour moi

Terrains d'Aventures Hodimont
 Terroirs d'Afrique
 Théâtre des Rues
 Théâtre des Zygomars
 Théâtre du Sursaut
 Toboggan
 Touline (La)
 Traille (La)
 Troupe Sonore (Compagnie Son'Hors du Commun)

U

Une Seule Vie - Un Seul Corps
 Union Hesbignonne
 Union Nationale des Agrobiologistes Belges

Unité Pastorale de Herve
 Unité Pastorale de Visé Basse-Meuse

V

Vache Aux Yeux Bleus
 Vaphis

Vivre Solidaire

W

Wallonie Aventure Nature Tourisme (WANT)

Y

Yambi Developpement

Z

Z'Amis de Zoé (Les)
 Zéphyr

Zero Waste Belgium
 Zététique théâtre

Siège social

CODEF ASBL

Rue de la Station, 25F à 4670 Blegny

BE 0478.328.675

RPM Liège

Téléphone : 04/362 52 25

Mail : codef@codef.be

Sites : www.codef.be - [Formations](#) - [Facebook](#) - [LinkedIn](#) - [Twitter](#)

Avec le soutien de
la



Wallonie