

Périodique communal

Dour Infos

n°70 - Edition de Juin 2015

BLAUGIES - DOUR - ELOUGES
PETIT-DOUR - WIHERIES

Grand-Place 1 - 7370 Dour

Tél. 065.76.18.10

Http : www.communedour.be



Besoin d'une aide personnalisée à domicile ?

Aide à la vie quotidienne

Aide sanitaire • Rôle éducatif • Aide relationnelle



**Un personnel diplômé,
expérimenté et trié sur le volet !**

Les aides familiales vous proposent de multiples services à domicile.

Le Service d'Aide aux Familles et Seniors du Borinage est à votre disposition, n'hésitez pas à nous contacter.

**Taux
d'intervention
adapté selon
vos revenus**

En collaboration avec les CPAS des entités de Boussu, Colfontaine, **Dour**, Frameries, Hensies, Honnelles, Quaregnon, Quévy, Saint-Ghislain et Quiévrain

ASBL agréée et subventionnée
par la Région Wallonne n°01000



**J'ai besoin... je téléphone
du lundi au vendredi de 7h à 16h30**

Tél. : 065 67 11 23

Tél. : 065 67 76 62

162, rue A. Descamps - 7340 COLFONTAINE

Edíto



Carlo Di Antonio
Bourgmestre en titre



Vincent Loiseau
Bourgmestre ff

Mesdames, Messieurs,
Chères Douroises, Chers Dourois,

Des subsides européens (FEDER) pour notre commune !

C'est à présent officiel, notre commune disposera de sa bibliothèque du futur et de son centre de télétravail en plein coeur urbain (10 rue du Marché).

Subsidié à près de 90%, ce complexe dénommé «Dour learning center» aura pour objectif la mise en place d'un réseau numérique entre les différents acteurs de la culture, de l'éducation, de la formation et du travail.

La délocalisation de la bibliothèque de Dour et son ouverture vers les nouvelles technologies vont permettre de créer une structure innovante, alliant efficacité énergétique et énergies renouvelables, aux nouvelles technologies.

Ainsi, deux nouveaux concepts sont programmés afin de compléter et renforcer les infrastructures existantes : une bibliothèque du futur et un centre de télétravail.

Cette bibliothèque «nouvelle génération» ainsi que le centre de télétravail seront amenés à jouer un rôle déterminant en devenant un pôle socio-économique de développement.

Cette infrastructure sera l'élément principal, en réseau avec des pôles secondaires comme le centre culturel, l'office du tourisme sur le site du Belvédère et collaborant avec le centre de télétravail.

Le bâtiment dédié à ce «Learning Center» sera conçu selon des techniques de bâtiment passif, préfigurant les nouvelles normes de constructions à l'horizon 2020.

L'infrastructure principale de la bibliothèque du futur proposera notamment la mise en place de e-books, de tablettes, d'un système de prêt électronique, d'ateliers numériques pour tout public leur permettant d'apporter leur propre ordinateur portable ou d'utiliser le matériel mis à disposition par la bibliothèque, d'utiliser des logiciels d'auto-formation ou encore de permettre aux personnes de tous les âges d'être initiées à la pratique d'internet.

Ce matériel technologique portable pourrait être utilisé hors des murs de la bibliothèque ; par exemple lors d'animations extérieures ou dans les écoles en vue d'attirer de nouveaux publics.

Cette nouvelle infrastructure viendra s'installer en face du complexe administratif de Dour et aura tout son rôle à jouer dans la dynamisation de la Commune au même titre que le renouveau qui s'exerce sur le site du Belvédère, avec lequel elle va entretenir des liens étroits.

Cette concrétisation est le fruit d'un travail conséquent et de qualité mené par les services communaux de Dour. Nous tenons à les remercier vivement pour leur investissement.

Sur cette bonne nouvelle pour notre commune, nous vous souhaitons d'excellentes vacances.

Carlo Di Antonio, Bourgmestre en titre
Vincent Loiseau, Bourgmestre f.f.

Contacts utiles

Pour contacter un service de l'Administration communale
Grand-Place, 1

Composez le **065/76 18 10**

Heures d'ouverture des guichets
Services Population, Etat civil

Le lundi de 9 h à 12 h et de 17 h à 19 h

Le mardi, jeudi et vendredi
de 9 h à 12 h

Le mercredi
de 9 h à 12 h et de 13 h 30 à 16 h

Le samedi de 10 h à 12 h

Secrétariat, Service des pensions
Communication, Recette.

Du lundi au vendredi de 9 h à 12 h

Le mercredi de 9 h à 12 h et de 13 h 30 à 16 h

Bibliothèque - 065/76 18 44

Du lundi au jeudi de 14 h à 18 h

Le samedi de 14 h à 18 h - fermé le vendredi

Mardi et jeudi de 9h à 12h

Ludothèque - 065/76 18 44

2e et 4e mercredi du mois de 14h à 16h

Sous l'escalier de l'Hôtel de ville

Service des travaux

rue Pairois, 54 - 065/76 18 60

Du lundi au vendredi de 9 h à 12 h

Le mercredi
de 9 h à 12 h et de 13 h 30 à 16 h

Urbanisme : 065/76 18 62 ou 63

Environnement : 065/76 18 64

EPN (Espace public numérique)

065/67 95 03

Accueil extrascolaire

065/80 09 95 - 0493/61 49 19

Maison de Quartier (Elouges)

065/69 10 18 ou 19

Musée G. MULPAS - 065/76 18 44

Centre-ville - 065/43 17 07

Service ALE - 065/67 82 26

Titres-services - 065/67 82 25

Parc à conteneurs (Hygea)

Rue de Belle-Vue - Tél. 065/ 75 06 13

Lundi : de 12h à 17h45

Du mardi au vendredi : de 10 h à 17h45

Samedi : de 9 h à 16h45

Dimanche et jours fériés : fermé

Environnement

En cas de découverte d'un dépôt
sauvage, contactez votre Administration
communale

1 seul numéro vert gratuit

0800/14 050

(pendant les heures de bureau)



Carlo DI ANTONIO, Ministre wallon de l'Environnement,
de l'Aménagement du territoire, de la Mobilité et des Transports,
des Aéroports et du Bien-être animal - Bourgmestre empêché
Tél. 0478/20.58.61 - Mail : info@carlodiantonio.be
Permanences Hôtel de ville :
Le jeudi de 16h à 18h30
Le samedi de 9h00 à 11h00



Vincent LOISEAU, Bourgmestre f.f.
Finances - Etat civil - Population - Enseignement - Sports -
Police - Incendie - Rénovations urbaines Dour et Elouges -
Programme Communal de Développement Rural (PCDR).
Mail: vin.loiseau@gmail.com - GSM : 0476/66.39.35
<http://www.facebook.com/vincent.loiseau.9>
Permanences Hôtel de ville :
Le samedi de 9h30 à 11h sans RDV
Les lundis, mardis et jeudis sur RDV



Pierre CARTON, 1er échevin
Commerce - Développement économique - Noces d'Or -
Mouvements patriotiques - Tourisme - Emploi -
Agriculture - Informatique
Mail : pierre.carton@mrhainaut.be - Tél. : 0479/95.50.27
Permanences Hôtel de ville :
Le samedi matin de 9H00 à 12H00
Sur rendez-vous
à la maison des associations de Blaugies.



Sammy VAN HOORDE, 2ème échevin
Travaux - Urbanisme - Environnement et Propreté - Sécurité
routière - Mobilité - Aménagement du territoire - Cimetières
Mail : sammyvanhoorde@gmail.com
GSM : 0477/48.16.09 - Tél. : 065/76.18.56
Permanences Hôtel de ville :
Jeudi de 9H00 à 12H00
Samedi de 9H00 à 11H00
Visites à domicile toute la semaine



Jacqy DETRAIN, 3ème échevin
Affaires Sociales - Aînés - Cultes - Mobilité douce - Bien-être animal
- Nature - Ecologie locale - Personnes handicapées
Mail : jacqy.detrain@communedour.be
tél. : 065/761.841 - GSM : 0483/64.45.04
Site web/blog : <http://detrainjacqy.skynetblogs.be/>
Facebook : <https://www.facebook.com/jacqy.detrain>
Permanences Hôtel de ville :
Le jeudi de 14H à 15H et sur RDV de 15H à 16H30
Le samedi de 9H à 11H
RDV à domicile sur demande et à la Maison de quartier d'Elouges



Christine GRECO-DRUART, 4ème échevine
Culture - Fêtes - Bibliothèque - Plaines de vacances
Mail : ch.greco@hotmail.com - Tél. : 0479/56.97.25
Permanences Hôtel de ville :
Jeudi de 10H à 12H30
Samedi de 9H à 10H30
Toute la semaine sur RDV



Ariane STRAPPAZZON, 5ème échevine
Logement - Patrimoine - Jeunesse -
Participations citoyennes - Jumelages
Mail : ariane.strappazzon@yahoo.com - Tél. 0477/92.30.18
Permanences Hôtel de ville :
Samedi de 10H à 12H
Toute la semaine sur RDV



Martine COQUELET, Présidente du C.P.A.S.
et Echevine de la Petite Enfance et de la Santé.
Mail : magerco@hotmail.com - tél. : 0478/67.22.94
Permanences :
Le mardi de 18H à 19H sur rendez-vous
à l'école communale de Wihéries
Le mercredi de 14H à 16H et le samedi de 9H30 à 11H
à l'Hôtel de ville sur rendez-vous.
Le jeudi de 13H30 à 15H au CPAS à la rue Emile Estiévenart, 5

2000 M² POUR LA MAISON

Depuis
70 ans

DOCHEZ HOTTON DECORATION

PEINTURE

PAPIERS PEINTS

TISSUS D'AMEUBLEMENT

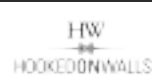
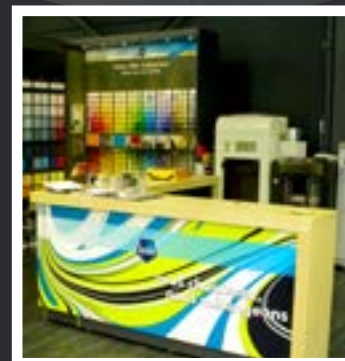
STORES

REVÊTEMENTS DE SOL

SERVICE & CONSEILS

Entreprise de peinture : tous travaux de décoration en intérieur et extérieur

NOUVEAU : DÉPARTEMENT OBJETS DÉCO ET CADEAUX



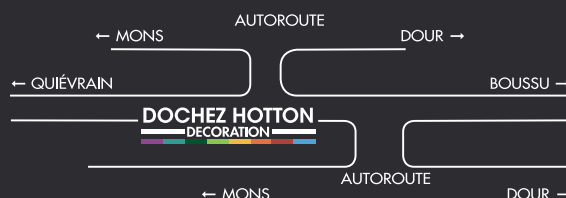
POUR TOUJOURS MIEUX VOUS SERVIR, NOUS AVONS DÉMÉNAGÉ :

Rue Jean Jaurès 15 - THULIN

Tél. : +32 (0)65/457 465

info@dochezhotton.com - www.dochezhotton.com

Ouvert du mardi au vendredi de 9h à 12h30 et de 13h30 à 18h30
le samedi de 9h à 18h NON STOP - Fermé le lundi



Grand parking - facile d'accès



Le plan MAYA



Le Plan Maya, des actions en faveur de la biodiversité !

Les abeilles se nourrissent de pollen, de nectar et de miellat produit par les fleurs. Les petites butineuses jouent un rôle important dans la fécondation et la reproduction de plus de 80% des espèces végétales. Si les abeilles disparaissaient, une multitude de plantes ne pourraient plus se reproduire et s'éteindraient. Leur absence provoquerait la disparition de nombreuses espèces animales, la survie de l'humanité toute entière pourrait alors être menacée...

C'est quoi l'abeille?

L'abeille fait partie de la grande famille des insectes et plus précisément de l'ordre des Hyménoptères. L'espèce la plus connue est l'Apis Mellifera, c'est à dire l'abeille à miel. Elle peut vivre à l'état sauvage ou être élevée pour produire du miel, c'est le travail de l'apiculteur. Les abeilles vivent en communauté au sein de la ruche, c'est ce que l'on appelle une colonie.

Les abeilles ne servent pas qu'à produire du miel, elles ont une mission encore plus importante : la pollinisation qui permet aux plantes de se reproduire.

Pour tout être vivant, l'objectif est de se reproduire et d'assurer la survie de l'espèce. Pour les hommes, il s'agit de mettre au monde des enfants. Pour les plantes, il s'agit de produire des graines, des pépins, des noyaux... En tombant au sol, ils vont germer et donner naissance à de nouvelles plantes.

L'équation est donc très simple :

Pas de pollinisation = pas de plante

Pas de plante = pas d'animaux herbivores

Pas d'animaux herbivores = pas d'animaux carnivores dont l'homme...

Comment pouvons-nous protéger les abeilles?

- En limitant l'utilisation des produits phytopharmaceutiques (herbicides, etc...);
- En installant des prairies fleuries;
- En privilégiant les plantes mellifères;
- En aménageant son jardin de manière naturelle en utilisant des espèces de plantes locales;
- En plantant des haies composées d'essences régionales;
- En plantant des arbres fruitiers;
- En installant des nichoirs à insectes.

Dans les cités douroises !

Vergers et des prairies fleuries dans les cités douroises!

Soucieuse de préserver la biodiversité tout en améliorant le cadre de vie, la commune de Dour a décidé, dans le cadre du projet « Biodibap 3.0 », de mettre en place des prairies fleuries et de planter des arbres fruitiers dans les cités douroises.

En mars, plusieurs arbres fruitiers ont été installés à la cité des Chevalières. Une haie composée de framboisiers et de groseilliers a quant à elle été plantée face à l'Espace Public Numérique de la cité Hyacinth Harmegnies.

D'un autre côté, des prairies fleuries composées d'espèces régionales colorées et mellifères qui permettront d'une part d'améliorer le fleurissement urbain et d'autre part de participer à la sauvegarde des insectes pollinisateurs dont l'abeille ont été semées à divers endroits de la cité des Chevalières.

Ces actions entrent directement dans les objectifs du Plan « Maya » et au Plan Communal de Développement de la Nature.



Haie de fruitiers cité Hyacinth Harmegnies



Fruitiers installés à la cité des Chevalières



065/66 64 41

0473/51 52 51

www.brouette-mairesse.be

**Nos funérailles se veulent
à la portée de tous**

**Florence et Samuel
prennent en charge de façon
personnalisée et individuelle
l'organisation de funérailles
partout en Belgique.**

- Inhumation – Crémation – Dispersion en mer
- Suivi administratif après funérailles.
- Réalisation de deuil a domicile.
- Visites au funérarium tous les jours.
même le dimanche et les jours fériés.
- Parking privé facile d'accès.

**Contactez nous pour tout renseignement
sans engagement et sans frais**

**Funérarium :
183-185, rue Ropaix - 7370 DOUR**

Aucune personne ni institution ne peut vous imposer une entreprise de pompes funèbres



SERVICE RAPIDE !

OUVERT DE 7H À 12H ET DE 13H À 17H30 ET DURANT LES CONGES

Tél. : 065.65 92 50 • Fax : 065.65 05 43

95, rue Aimeries • DOUR

Le Plan de Cohésion Sociale

Tout d'abord, toute l'équipe du PCS souhaite la bienvenue à Madame Valentine LEURQUIN, nouvelle responsable de notre Plan de Cohésion Sociale !!!

De plus, afin de faciliter l'organisation des deux services, **le service PSSP nous a rejoint à la maison de quartier, rue du Commerce, 143 à Elouges.**

Pour infos, les coordonnées téléphoniques du PSSP sont 065/69.10.19 et celles du PCS 065/69.10.18.

Vacances de Pâques du 07 au 17 avril 2015 :

Les ateliers proposés lors des deux semaines de Pâques ont rencontré un chouette succès. Que ce soit l'atelier cuisine, création de livres, création de nichoirs et customisation de chaises, création d'instruments de musique,... Chacun a trouvé son bonheur.

Toutefois, nous tenons à rappeler pour éviter toute incompréhension que l'inscription et le paiement des stages s'effectuent AVANT le début du stage. Ceci afin de pouvoir s'organiser et accueillir dans les meilleures conditions nos petites (ou grandes) têtes blondes.

Été solidaire 2015 :

Chaque été, Le Plan de Cohésion Sociale en collaboration avec le CPAS et le Logis Dourois participera à l'action « été solidaire ». Cette année, l'accent sera mis sur la sensibilisation à la biodiversité et à la pérennisation de celle-ci. Concrètement, les étudiants participeront à l'organisation de la marche adeps prévue le 5 juillet 2015. Cette marche a pour objectif de mettre en valeur les sentiers sur la Commune. De plus, les jobistes veilleront tout particulièrement à entretenir, réparer et solidifier les infrastructures déjà existantes. Nous espérons à travers cette action, éveiller un sentiment plus fort de citoyenneté et de solidarité auprès des jeunes.

Vacances d'été 2015 :

Vous trouverez à l'intérieur de votre Dour Info, une brochure reprenant toutes les activités proposées au sein de notre entité.

Contact :

Jacqy Detrain, Echevin de l'action sociale
L'équipe du Plan de Cohésion sociale
Rue du Commerce, 143 à 7370 Dour - 065/691.018

Plan stratégique de sécurité et de prévention

Administration communale de Dour
Jacqy DETRAIN,
Echevin de la Prévention
Valentine LEURQUIN,
Fonctionnaire de Prévention
et Conseillère en prévention vol
Jean-Christophe LEVECO,
Educateur de rue et coordinateur
des Gardiens de la Paix

Attention ! Nos coordonnées ont changé :
Rue du Commerce, 143 à 7370 Dour
065/691.019 - Pssp.dour@communedour .be



Conseil des jeunes

Tu as entre 12 et 17 ans ?

Tu as envie de t'investir pour ta commune ?

Les thèmes tels que le sport, la culture ou l'environnement t'intéresse ?

Alors viens nous rejoindre pour créer un conseil des jeunes !
Envoie nous un e-mail à l'adresse suivante: pcs.dour@gmail.com ou téléphone nous au 065/69.10.18
Dour n'attend plus que toi pour prendre vie différemment, laisse parler ton imagination... Et réveille la rue!



Prévention de la violence en milieu scolaire

Dans le cadre de sa campagne en vue de prévenir la cyberviolence, le Plan Stratégique de Sécurité et de Prévention, a diffusé, auprès des écoles secondaires de Dour, des affiches en vue de sensibiliser les jeunes au harcèlement sur internet.

Activités menées dans le cadre de la prévention de la délinquance juvénile :

Durant les vacances scolaires de Pâques, l'éducateur du Plan Stratégique de Sécurité et de Prévention a réalisé différentes activités qui ont remporté un vif succès.

Ils ont notamment pu réaliser des djembés, des bougies, ils ont également participé à une chasse aux œufs ou encore à l'une ou l'autre activité sportive telle badminton, mini-foot.

INFOS :

Depuis le mois d'avril, les Gardiens de la Paix réalisent des patrouilles sur l'ensemble de l'entité de Dour.

Celles-ci visent essentiellement à, d'une part renforcer le sentiment de sécurité et d'autre part, constater différentes infractions en matière d'hygiène publique.

Les Gardiens de la Paix sont également présents aux abords des écoles afin de sécuriser la traversée des enfants et de leurs parents.

Les Gardiens de la Paix distribuent des flyer's reprenant les conseils primordiaux concernant la prévention en matière de cambriolage, de vol de et de véhicules ou encore en matière du respect de l'hygiène publique.

Nos écoles communales en un coup d'œil

Un enseignement de qualité - Un accueil familial complet - Garderie à partir de 7h15 jusqu'à 17h30 - Etude surveillée par des enseignants de 15h25 à 16h25 - Une surveillance psycho médico-sociale et possibilité de suivi logopédique - Possibilité de choix de la seconde langue : néerlandais ou anglais - Des partenaires actifs au sein des ligues d'école et associations de parents - Fournitures scolaires - Classes de dépaysement - Activités externes de découverte du milieu - Psychomotricité pour les enfants de maternelle - Activités sportives, préparation aux divers brevets de natation - Repas chauds

ECOLE DE L'ATHÉNÉE

Direction : Mme Dominique Mascia-Delfosse
065/63.18.97 - ec005377@adm.cfwb.be
Implantation primaire de l'Athénée
Rue de l'Athénée, 23
Implantation maternelle de la Gare
Rue Emile Cornez, 17
Implantation primaire de Blaugies
Rue de la Frontière, 196

ECOLE DU CENTRE

Direction : Mme Fabienne Abrassart
065/65.23.92 - ec001125@adm.cfwb.be
Classes maternelles et primaires
Rue Decrucq, 27

ECOLE D'ELOUÏGES

Direction : M. André Carton
065/65.58.58 - ec001124@adm.cfwb.be
Classes maternelles et primaires
Rue Charles Wantiez, 27

ECOLE DE MORANFAYT

Direction : Mme Stéphanie Beeckmans
065/65.40.86 - ec001126@adm.cfwb.be
Classes maternelles et primaires de Moranfayt rue du Chêne brûlé 84
Immersion linguistique en anglais de la 3^e maternelle à la 6^e primaire
Implantation maternelle de Blaugies
Rue de la Frontière, 214

ECOLE DE PETIT-DOUB

Direction : M. Gaëtan Ballez
065/65.03.22 - ec001127@adm.cfwb.be
Implantation primaire, rue Ropaix, 40
et implantation maternelle, rue du Trieu, 4
Classes maternelles et primaires de Plantis
Rue des Fondsvarts, 2

ECOLE DE WIHÉRIES

Direction : Mme Nancy Coulon
065/65.97.94 - ec001123@adm.cfwb.be
Classes maternelles et primaires
Rue de la Carrière, 5

ECOLE DE BLAUGIES



MATERNELLE

PRIMAIRE



ECOLE DE PETIT-DOUB

ECOLE DE MORANFAYT



ECOLE DU CENTRE



ECOLE DE WIHÉRIES



ECOLE D'ELOUÏGES



ECOLE DE LA GARE



ECOLE DE L'ATHÉNÉE

ECOLE DE PLANTIS



Inscriptions

Les inscriptions de la rentrée scolaire prochaine pour l'ensemble des écoles communales de l'entité sont organisées comme suit :

En juillet :

Du mercredi 1^{er} au vendredi 3 juillet de 10 à 12 heures **uniquement sur rendez-vous.**

En août :

Du mercredi 26 au lundi 31 août de 10 à 12 heures **ou sur rendez-vous.**

La gestion de l'eau, ça vous concerne !

Enquête

Enquête publique

Dans le cadre des deux Directives européennes, la Directive-cadre eau et la Directive sur la gestion des risques d'inondation, une enquête publique conjointe sera réalisée du 1^{er} juin 2015 au 8 janvier 2016.

Vous êtes invités à donner en parallèle votre avis sur les 2 types de plans qui en découlent :

- les **Plans de Gestion des Risques d'Inondation (PGRI)** exposant les mesures wallonnes définies afin de réduire les effets négatifs des inondations sur la santé humaine, l'environnement, le patrimoine culturel et l'activité économique, en ce compris la carte de l'aléa d'inondation, les cartes des zones inondables et les cartes des risques d'inondation.
- les **deuxièmes Plans de Gestion par District Hydrographique (PGDH2)** fixant pour chaque rivière ou nappe d'eau souterraine l'objectif environnemental à atteindre pour 2021 ainsi que le programme de mesures à mettre en œuvre.

Les documents sont consultables dans votre commune, aux sièges des contrats de rivière et sur le site internet : environnement.wallonie.be/enquete-eau

Vos observations écrites peuvent être transmises via l'un des canaux suivants :

- Le site internet : environnement.wallonie.be/enquete-eau
- Ou :

Pour les Plans de Gestion des Risques d'Inondation

Via courriel : pgri.inondations@spw.wallonie.be

Via courrier postal :

Secrétariat de la Direction des Cours d'Eau non navigables,
avenue Prince de Liège, 7 – 5100 JAMBES.

Pour les Plans de Gestion par District Hydrographique

Via courriel : eau@spw.wallonie.be

Via courrier postal :

Secrétariat de la Direction des Eaux de surface,
avenue Prince de Liège, 15 – 5100 JAMBES.

Vos observations verbales pourront être recueillies dans votre Administration communale aux jours et heures habituels d'ouverture ou sur rendez-vous, à déterminer avec la personne de contact de votre commune.

Les documents peuvent être consultés au service travaux, rue Pairois 54 les jours ouvrables du lundi au vendredi de 8h à 12h et le mercredi de 8h à 12h et de 13h30 à 16h30.
Le lundi jusque 20h uniquement sur rdv au 065/761.864
L'enquête publique sera suspendue entre le 16/07/2015 et le 15/08/2015 ainsi qu'entre le 24/12/2015 et le 01/01/2016.



Wallonie

NOUVEAUX PRODUITS EN VENTE CHEZ



Parent - Delmotte

CLÔTURES EN BÉTON, EN ACIER ET EN BOIS

Chez nous, vous trouverez VOTRE STYLE!

Grâce à l'extrême souplesse de nos techniques et à la créativité dont nous faisons preuve, vous pouvez mélanger les textures et les couleurs comme bon vous semble. **Vous pouvez enfin confier le placement de votre clôture à notre équipe de professionnels, mais aussi préférer le faire par vous-même.**

**EN GROS ou AU DÉTAIL,
PROFESSIONNEL ou PARTICULIER, rendez-nous visite :**

Zoning Belle-Vue • 9, rue de la Machine à Feu - 7370 DOUR

Tél : **0473/ 385 264** • **065/ 650 129**

Fax : 065/ 620 129 • E-mail : pascalparent@skynet.be

www.parent-delmotte.be

Ouvert du lundi au vendredi de 8h à 17h - le samedi de 9h à 12h ou sur rendez-vous



UMONS
Université de Mons

Bien +
qu'une
Université

PORTES OUVERTES

À MONS

► Samedi 20/06 - de 09h à 12h30

À CHARLEROI

► Mercredi 20/05 - de 14h à 18h00

2015
Mons

UMONS
EST PARTENAIRE.
ET TOI?

www.umons.ac.be/futuretudiant

WWW umons.ac.be	POLYTECH ARCHITECTURE CHIMIE ÉLECTRICITÉ GÉOLOGIE		ARCHI URBANISME
	 INFORMATIQUE ET GESTION MATÉRIAUX MÉCANIQUE MINES	40 FORMATIONS DU BACHELIER AU DOCTORAT	
 facebook.com/ ChoisirUmons	MÉDECINE BIOMED PHARMA	SCIENCES BIOLOGIE CHIMIE INFORMATIQUE MATHÉMATIQUE PHYSIQUE	PSYCHO ÉDUCATION LOGOPÉDIE
	 SCIENCES HUMAINES ET SOCIALES	TRADUCTION INTERPRÉTATION	WAROCQUÉ ÉCONOMIE GESTION

Belfius

Val d'Haine et Haut-Pays scrl

à votre service aussi
le samedi matin

Dour



Place Émile Vandervelde 13 - Tél. : 065 71 82 10

Élouges



Rue du Commerce 251 - Tél. : 065 71 80 30

Nos autres agences à votre service :

Boussu 065 76 56 30
Quiévrain 065 45 05 05

Tertre 065 60 30 50

 Rejoignez-nous sur facebook.com/Belfius

 twitter.com/Belfius

 Retrouvez-nous sur LinkedIn

 **Belfius**
Banque & Assurances



Le bien-être animal



Le bien-être animal à Dour C'est

Vous savez qu'il me tient à cœur d'améliorer la qualité de vie de nos compagnons de tous les jours : nos amis les animaux.

C'est avec pleine conscience et comme je l'ai toujours été dans l'exercice de mon Echevinat, avec discrétion que j'ai commencé le travail qui a mené à plusieurs actions sur le terrain et parfois avec beaucoup de violence de la part des propriétaires.

Le collège a approuvé ma proposition de mise en place du plan de stérilisation des chats errants.

La mise en place de collaboration avec la police, le plan de prévention et de sécurité, mais aussi les Dourois et Douroises eux-mêmes, des actions sont menées pour le respect du Bien-Être animal.

Le 23 avril, vous étiez nombreux à répondre à mon invitation pour la mise en place de groupe de travail et de réflexion pour améliorer l'efficacité de notre commune dans ce domaine : » Bien vivre à Dour pour nos amis les animaux ».

Des groupes se sont formés sur les thèmes suivant :

- Modification du règlement de police communale pour le permis de nourrissage des chats errants, la vente d'animaux dans les marchés et foires.

- Vigilances à la maltraitance animale.

- Accueil animaux perdus et pension provisoire pour des raisons d'absence fortuite.

Il vous est toujours possible de nous rejoindre afin de participer aux prochaines réunions sur les thèmes repris ci-dessus.

Je suis à votre entière disposition pour de plus amples informations, n'hésitez pas !

Tout le monde peut apporter sa participation même minime à cette cause.

Pour plus de renseignements : Jacquy Detrain Echevin du Bien-Être animal
Gsm : 0483/644.504 ou courriel : jacquydetrain@gmail.com



Jacquy Detrain, Echevin du bien-être animal.

La collecte des déchets !

Le système de collecte des déchets ménagers via conteneur à puce électronique et tri des déchets organiques permet de réduire considérablement les quantités de déchets ménagers produits par chacun d'entre nous.

Grâce aux efforts de chaque citoyen, la quantité de déchets incinérée s'élève à 1633 tonnes pour l'année 2014 soit 1.596 tonnes en moins qu'en 2010 !

Ces résultats ont non seulement permis de diminuer considérablement les gaz à effet de serre produits lors de l'incinération mais ont également permis de **limiter la taxation des citoyens motivés à trier leurs déchets grâce à un système plus juste appliquant strictement le principe du « Pollueur-Payeur ».**

Sic !

Nous constatons toutefois que certains conteneurs sont parfois **complètement surchargés**. Ceux-ci sont donc difficilement manipulables par le personnel de collecte.

Les déchets excédentaires ne pouvant pas être déposés dans le camion en même temps que le contenu du conteneur. Ainsi, ce surplus doit malheureusement être laissés sur place étant donné qu'il ne peut être pesé.



Dans le but d'améliorer encore un peu plus notre cadre de vie et la propreté de notre commune, il est donc nécessaire que chacun puisse déposer devant son domicile **un conteneur plein mais non débordant**.

Le sac «bio»

D'un autre côté, il convient d'être attentif à n'utiliser que des **sacs biodégradables frappés de la mention «DOUR»**. En effet, d'autres types de sacs biodégradables relativement semblables aux sacs officiels sont en vente dans le commerce mais ne peuvent pas être déposés lors de la collecte en porte à porte.

Sac bio conforme (le seul à pouvoir être utilisé lors de la collecte en porte à porte).





Le Logis Dourois scrl

13-14 rue des Anémones - 7370 Dour

Téléphone :

service administratif 065/61.20.10

service technique : 065/61.20.20

Fax : 065/61.20.28

Messagerie : info@lelogisdourois.be

Site : www.lelogisdourois.be

Permanences :

Rue des Anémones 13-14 à Dour

Le lundi de 9h30 à 11h30

Le mercredi de 13h30 à 15h30

Le vendredi de 9h30 à 11h30

Rue Sainte Barbe, 27 à Elouges

Les premiers et troisièmes mardis

du mois, de 9h30 à 11h30



Edito du président

A l'occasion de la fête des voisins, le 29 mai dernier, les habitants de la cité Sainte Odile à Elouges et le Plan de Cohésion Sociale de la commune de Dour se sont associés afin de proposer aux amateurs et curieux un voyage inédit à travers différents pays par le biais de stands découvertes et de dégustations diverses.

A la cité du Repos, le Comité Consultatif des Locataires du Logis Dourois, en association avec les habitants, a organisé un bel après-midi festif et ludique à travers un programme destiné à toutes les générations.

Locataires, riverains, bénévoles, partenaires... j'ai été heureux de vous rencontrer à cette occasion. Mes plus vifs remerciements s'adressent à toutes celles et ceux d'entre vous qui ont fait de ce bel après midi une fête réussie !

Rénovation des corniches et débords de toitures Cité Jules Cantineau et Hyacinthe Harmegnies

Ces travaux de rénovation, initiés en mars dernier sont aujourd'hui terminés. Ils ont touché 52 logements à la Cité Jules Cantineau et 105 logements à la Cité Hyacinthe Harmegnies.



Été solidaire : nous sommes partenaires !

En partenariat avec le Plan de Cohésion Sociale de Dour, une dizaine de filles et garçons auront l'opportunité, cet été encore, d'être engagés sous contrat d'occupation étudiant et d'acquiescer ainsi, pour la plupart d'entre eux, une première expérience de travail dans un contexte citoyen et valorisant.

L'opération se déroulera cette année du mercredi 1er juillet au mardi 14 juillet 2015 inclus.

Les étudiants seront accompagnés et encadrés par des intervenants sociaux du Plan de Cohésion Sociale et du Logis Dourois.

Soutenue par trois départements différents, cette opération permet aux communes, CPAS, sociétés de logement de service public d'engager des jeunes sous contrat étudiant, durant les mois de juillet et d'août, pour réaliser des petits travaux dans leur environnement proche. Son objectif est de favoriser l'apprentissage de la citoyenneté chez les jeunes et de rapprocher des générations, tout en procurant une première expérience de travail salarié.

Cette année, l'action s'axera principalement sur l'entretien, la réparation et l'embellissement des constructions réalisées les précédentes années de même que sur la réparation et l'amélioration des Agora Space de nos différentes cités

Prés fleuris à la cité des Chevalières...

Depuis maintenant plusieurs années, un ensemble de partenaires Dourois se sont associés pour travailler autour d'un projet appelé BIODIBAP.

Dans le cadre de l'Opération de Développement Rural, les acteurs sociaux et nature de Dour se sont en effet réunis pour mettre sur pied un projet ambitieux :

« La biodiversité au service de la cohésion sociale ».

Un partenariat a été établi entre le Plan de Cohésion Sociale, le Plan Stratégique de Sécurité et de Prévention, le Logis Dourois, le

Parc naturel des hauts Pays, Natagora, Nature et Progrès, le service environnement de Dour et la Fondation rurale de Wallonie pour répondre à l'appel à projet Biodibap 2.0 lancé par le Ministre du Développement Durable.

Ce projet vise à sensibiliser la population autour de la préservation de la biodiversité avoisinante. Dans ce contexte, différents aménagements ont vu le jour tels que la construction et la mise en place de nichoirs à oiseaux, hôtels à insectes et gîtes pour petits mammifères aux abords des maisons citoyennes, la création de panneaux de sensibilisation à la biodiversité par les jobistes d'Été Solidaire (cfr supra)...



Plusieurs espaces verts de la cité des Chevalières ont également bénéficié des semis et plantations de bulbes, prés fleuris, arbres baliveaux et massifs ornementaux mellifères, accueils indispensables aux insectes pollinisateurs par exemple.

OPTISOINS *SCRI*

Soins infirmiers à domicile

TOUS TYPES DE SOINS 7J/7 - Soins palliatifs

Agréé toutes mutuelles

**Mise à disposition du matériel médical
(lit médicalisé, pied à perfusion, ...) **GRATUITEMENT****

Prise de sang sur RDV



Nathalie Druart : 0474 18 42 88

Gérald Opdecam : 0474 18 42 86

Région du Borinage et Haut-Pays



La saison culturelle 2014-2015 touche à sa fin !

Une saison riche, ponctuée par plusieurs spectacles importants, divers partenariats et projets, dans laquelle le tissu associatif a une fois de plus fourni un gros effort. Nous tenons d'ailleurs sincèrement à remercier ces associations qui ont consacré du temps et de l'énergie. Quel bilan tirer de cette saison culturelle ?

Un bilan positif, bien sûr !

Nous avons eu de nombreuses manifestations qui se sont produites au centre culturel et qui ont fait salle comble. C'est exceptionnel ! Les gens nous font confiance !

Avec toujours cette véritable volonté de rendre notre programmation gratuite et accessible à tous, du théâtre, des concerts, ou encore des partenariats, les festivals de magie, de BD, de musique et d'arts de la rue, étaient au rendez-vous.

Mais pour nous, l'évènement le plus marquant de cette année, aura été bien évidemment la sixième édition du festival « Les Tornades » qui, après deux années de préparation, a permis de faire vibrer toute notre commune avec pas moins de 80 spectacles sur 4 jours, touchant ainsi un très large public.

(voir en images page 25)

Merci, à vous Public, d'avoir été à nos côtés tout au long cette aventure culturelle !

Et d'ores et déjà, nous vous souhaitons d'excellentes vacances et comptons sur votre présence, toujours plus nombreux, dès la rentrée !

GRECO Christine, présidente
TRICART Joël, vice-président
Guillaume, Rodrigue, Véronique
et Pascal, l'équipe

Rétrospective Saison 2014-2015



5 filles couleur pêche



Ligue d'Impro



Rétrospective Saison 2014-2015



Atelier créatif



Chat en poche - Les Adourables



Bdour

Rétrospective Saison 2014-2015



Expo De konninck



Bdour cosplayeur



Expo Destrumelle

Rétrospective Saison 2014-2015



Expo
JP Urbain



J'ai deux amours ...



Balade RAVEL



Saison 2014-2015

Balade RAVEL



L'âme en tête
Gaillard et tati



Magicadour



Le Père Noël
est un Rockeur



Kamishibai
BiblioDour
Bdour



Monstresse



Masque
de femmes



Marché de Noël

Rétrospective Saison 2014-2015



Balade Regnard



Wolfrock



Romano Nervoso
Wolfrock



Voyage
au centre
de la mémoire





Martine COQUELET
Présidente



Un CPAS intergénérationnel

La solidarité entre les générations fait partie depuis de nombreuses années des objectifs du CPAS de Dour .

Avec le Home « le Bon Repos », le centre de service commun, nous développons de nombreuses activités afin de favoriser les échanges, casser la solitude de nos aînés et ainsi faire tomber les préjugés. Vous trouverez ci-dessous différents exemples d'animations : Rencontre avec les élèves de la Sainte-Union

Le Home « Le Bon Repos » a eu le plaisir d'inviter les élèves de l'école de la Sainte Union de Dour et de se rendre dans leur établissement pour participer à différentes activités : activités florales, bricolage sur le thème du carnaval, ateliers culinaires, mini-fête foraine, ... Celles-ci se sont déroulées dans la joie et la bonne humeur . Cette collaboration plaît aussi bien aux aînés qu'aux écoliers



Festival du Film d'Amour de Mons

Les membres du centre de services communs ont pu défilé sur le tapis rouge du Film d'Amour de Mons à Imagix



La Ferme du Champré

Le Home « Le Bon Repos » ainsi que le Centre de Services Communs ont participé à une séance de dégustation qui ont éveillé les papilles de tous .



La Journée de la Femme

Dans le cadre de cette journée, le Home « Le Bon Repos » a eu le plaisir d'inviter l'ASBL Pourquoi pas toi » afin de prendre soin de nos résidentes.

Activités à venir

Nous mettons tout en œuvre pour développer les services et proposer une multitude d'activités

«Le Festival des Arts de la Rue»

Le Centre de Services Communs sera présent au Festival des arts de la rue Les Tornades à Wihéries le dimanche 24 mai.

« Sortie au Macs »

Visite intergénérationnelle du MAC'S du Grand Hornu autour de l'exposition de Christian Boltanski le mercredi 27 mai en collaboration avec le PCS de Dour .

Action réservée aux bénéficiaires du Cpas

- Festival Mondial de Folklore de la ville de Saint-Ghislain

L'incontournable rendez-vous pour les amateurs de danses folkloriques - Action réservée aux bénéficiaires du Cpas . Prix 1 ticket article 27 : 1,25€ Info : 065/45.08.90

L'insertion en ligne de mire

Un dossier a été rentré dans le cadre de l'appel à projet du Fonds Social Européen 2014-2020.

Le CPAS de Dour a été retenu et nous pouvons poursuivre et développer de nouveaux projets au niveau du service d'insertion socio-professionnelle.

La socialisation

Pour certaines catégories de personnes trop éloignées du marché de l'emploi, une phase de socialisation est souvent nécessaire avant de pouvoir envisager une formation ou un emploi. Pour ce faire le Cpas a mis en place plusieurs activités :

Les ateliers « Estime de soi » ou Comment construire son estime de soi au quotidien dans son milieu professionnel, mais aussi des ateliers relooking , des groupes de parole , des ateliers créatifs, ...

Les activités Article 27 : chaque année de nombreuses sorties culturelles sont proposées à moindre coût à nos bénéficiaires

La formation Apprentissage du français avec le module « Cap vers l'Alpha » ouvert aux habitants de l'entité et le module Belguide, destiné aux personnes étrangères et d'origine étrangère. Ces 2 formations se font en collaboration avec le Plan de Cohésion Sociale.

L'atelier « Consom'Acteur » en collaboration avec CPCP ateliers, animations à travers quelques axes prioritaires : l'alimentation saine et équilibrée, les questions liées au marketing et à la publicité, la problématique des déchets et du gaspillage, la réduction de la facture énergétique ainsi que les initiatives et comportements alternatifs tels que les groupements d'achats communs ou solidaire, les services d'échanges locaux, etc.

L'atelier de « Restauration de meuble » lancé en 2010. Il propose le ramassage de meubles dans la Commune sur base de dons. Le mobilier est restauré et modernisé par des stagiaires du CPAS encadré par un formateur. Si le stage est concluant, il peut aboutir à un engagement comme article 60.

Nouveau en 2015 : Restauration de meubles à la demande

Les permanences emploi, sur demande, un agent vous accueille et vous guide dans la réalisation d'un CV, d'une lettre de motivation et dans la recherche d'un emploi.

L'orientation professionnelle

En collaboration avec « Proaction », ce module consiste à élaborer et découvrir les outils nécessaires à la recherche active d'un emploi. Lors de celui-ci les personnes sont préparées aux tests psychotechniques et à l'entretien d'embauche.

Nouveau

L'atelier formation « Gestion des espaces verts » L'objectif de cette préformation est de plonger directement les stagiaires dans la réalité du monde du travail, de leur permettre d'acquérir de nouvelles techniques liées à la gestion des espaces verts, de leur permettre de conclure un contrat de travail article 60 et de pouvoir acquérir des compétences qui par la suite seront transférables auprès d'autres employeurs

La préparation à l'emploi

Immersion dans le monde du travail grâce à l'article 60. L'objectif de notre politique d'insertion est de valoriser les capacités de la personne et non les primes à l'emploi.

Ces services assurent un suivi du public à tous les niveaux de l'insertion socio-professionnelle. Quel que soit le profil du bénéficiaire, des solutions lui sont proposées pour l'insérer dans le monde du travail.

Pour plus de renseignements , vous pouvez appeler le 065/45.08.90, sans oublier le site internet du CPAS de Dour : www.cpasdour.be

Appel à candidatures : Infos en page 20

Dans le cadre du projet « Eté solidaire, je suis partenaire » 2015, le C.P.A.S. de Dour engage des étudiants.

NOUVEAU



LA TÉLÉVIGILANCE

Le BIP qui sauve !

**Vous éprouvez des difficultés pour vous déplacer ?
Vous risquez de tomber ? Vous êtes sujet à des malaises, ...**

**Le Service d'Aide aux Familles et Seniors du Borinage
vous offre une solution simple et fiable**

**En cas de problème, une simple pression sur le bouton du médaillon
vous mettra en contact avec notre centrale de secours qui se chargera
de vous envoyer l'aide nécessaire.**

À PARTIR DE 16€ / MOIS

POUR TOUS RENSEIGNEMENTS :

Tél. : 065 67 11 23 • safsb@skynet.be
162, rue Arthur Descamps • 7340 COLFONTAINE

Appel à candidatures :

Dans le cadre du projet
« Eté solidaire, je suis partenaire » 2015,
le C.P.A.S. de Dour engage des étudiants.



Conditions :

Etudiant âgé de 16 à 21 ans.

Durée du contrat, temps de travail et rémunération :

10 jours ouvrables entre le 3/08 et le 28/08/2015

à raison de 7 heures de travail par jour

Rémunération : forfait de 6 € NETS/heure

Tâches :

- Embellissement des abords du home « Le Bon Repos » ;
- Participation au projet « Jardin solidaire » ;
- Organisation et animation d'activités pour les membres du Centre de Services Communs et les résidents du home.

Candidatures :

-CV et lettre de motivation à introduire **pour le 8 juin 2015**

au plus tard à l'attention de Madame COQUELET Martine,
Présidente du C.P.A.S., Rue Emile Estiévenart, 5 à 7370 Dour

Epreuve :

- Entretien oral portant sur des questions d'ordre général
(entre le 15 et le 17 juin 2015)

Renseignements : C.P.A.S. de Dour au 065/45.08.90



La caté Bouge

UN SOUFFLE NOUVEAU POUR LA CATECHESE
DANS NOTRE DIOCESE

Afin de mieux cheminer et mieux vivre sa foi dans notre société en pleine mutation, notre évêque Guy Harpigny et le service diocésain de la catéchèse ont élaboré une « nouvelle » organisation de la catéchèse. Nous sommes tous concernés !

Enfants de 7-8 ans (2ème prim.) : Eveil à la foi : 2 rencontres particulières + les temps forts + les messes dominicales

Enfants de 8-9 ans (3ème primaire.) Année 1 :

4 rencontres particulières + les temps forts+les messes dominicales.
Sacrement reçu : EUCHARISTIE (1ère communion) ou BAPTEME+EUCHARISTIE

Enfants de 9-10 ans (4ème primaire.) Année 2 :

4 rencontres particulières + les temps forts+les messes dominicales.

Enfants de 10-11 ans (5ème prim.) Année 3:

4 rencontres particulières+les temps forts+ les messes dominicales

Sacrement reçu : Profession de foi+CONFIRMATION

Enfants de + 11 ans non confirmés :

Parcours particulier d'un an préparatoire à la confirmation

Sacrement reçu : CONFIRMATION

Ados + 11 ans : grandir dans la foi et vivre en chrétiens :

Journées, sorties, temps forts, messes

Ado et adultes qui demandent le baptême :

Accompagnement pendant un an et demi

Sacrement reçu : BAPTEME-CONFIRMATION-EUCHARISTIE

• 2016-2017 seront deux années de transition mais toutes les modalités spécifiques vous seront communiquées

Lors des réunions d'inscriptions qui auront lieu soit le 19 septembre 2015 à 14h à l'église de Dour, soit le 26 septembre 2015 à 14h à l'église de Quiévrain, un calendrier des rencontres et des célébrations vous sera distribué. Toutes les questions seront alors abordées.

Contact : Marie-France Havet, animatrice en Pastorale.

Tél : 0473.30.07.74

Adresse mail : mariefrancehavet@gmail.com

Site internet : doyenne-dour.be



L'été approche, vive le barbecue !!!



L'été approche et avec celui-ci, son lot d'accident dû à l'utilisation de barbecues.

Dans l'article ci-dessous, vous pourrez trouver les conseils pour éviter les accidents ménagers ainsi que les premiers soins à donner en cas de brûlures.

Comment éviter les accidents ?

- Positionner le barbecue hors de portée des enfants.
- Celui-ci doit se tenir dans un endroit dégagé en évitant ainsi tout risque de propagation.
- Ne pas utiliser de liquide inflammable pour l'allumage. En effet, les vapeurs volatiles s'enflamment facilement.
- Tenir à portée de main un moyen d'extinction (extincteur à poudre, seau d'eau, ..)
- Ne pas porter de vêtements synthétiques amples. Cela évitera ainsi toute inflammation intempestive.

Les brûlures, comment réagir ?

Les brûlures peuvent se classer en trois grandes classes :

Les brûlures du **premier degré** se remarquent par une rougeur.

Les brûlures du **deuxième degré** s'identifient par des phlyctènes (des cloches).

Les brûlures du **troisième degré**, elles, par une couleur noire ou nacré d'aspect cartonné.

- Afin de **réagir adéquatement**, il se doit d'appliquer la règle des 3x15 **en faisant couler de l'eau sur la brûlure.**

Eau à 15 c°. à 15 cm d'hauteur pendant 15 minutes.

!!! Appeler le 112 !!!

Adjudant Nabilio Ludovic
Poste de secours de Dour

Les crèches communales

L'accueil des enfants de 0 à 36 mois dans votre commune



L'Asbl Paracomunale AGAPE « Gestion des milieux d'accueil de la petite enfance » assure la gestion des 3 structures pouvant accueillir vos enfants sur notre commune de Dour

..... La crèche et MCAE - Le Château des enfants

Adresse : Rue Sainte Croix, 32 à 7370 Dour

Votre enfant est accueilli par 6 puéricultrices et 1 puériculteur. L'équipe est encadrée par une infirmière et une assistante sociale.

Tarif : la participation financière est fixée selon les revenus des parents (barèmes de l'ONE)

Horaire d'ouverture : 7h à 18h

Contact : Madame Minni Stefania - Madame Collard Delphine 065/633141 - 065/633771

@ : lechateaudesenfants@hotmail.com

La crèche se compose de trois sections en fonction de l'âge et du développement psychomoteur de votre enfant :

Les bébés : Les Câlinous (0-12 mois)

Les moyens : les Petits Filous (12-18 mois)

Les grands les P'tits Artistes (19-36 mois)



..... La crèche « Les P'tits Doux Rois »

Adresse : rue du Chêne Brûlé 40 à 7370 Dour

Les enfants y sont encadrés par 7 puéricultrices, 1 infirmière et 1 assistante sociale dans une ambiance conviviale.

Tarif : la participation est fixée selon les revenus des parents (barèmes de l'ONE)

Horaire d'ouverture : 7h à 18h

Contact : Madame Nathalie Bertrand 065/659284 ou 0476/966130 @ : lespetitsdourois@hotmail.com

La crèche se compose de trois sections en fonction de l'âge et du développement psychomoteur de votre enfant :

Les Bébés : Baby Jungle

Les Moyens : Le Monde des petits poissons

Les Grands : Les Diablotins



..... La maison d'enfants « Les Mini-Mômes »

Adresse : rue Ferrer, 14 à 7370 Wihéries.

Les Mini-Mômes ont une capacité d'accueil de 15 enfants encadrés par 4 puéricultrices.

Tarif : -18€ la journée complète

-10€ la demi-journée

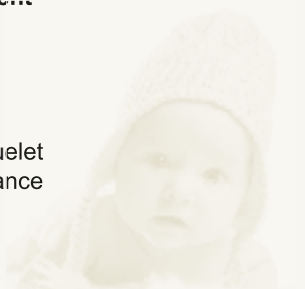
Horaire d'ouverture : 7h30 à 17h30

Contact : Madame Nathalie Bertrand 065/665480 ou 0476/966130 @ : lesminimomes@hotmail.com

La maison d'enfants se compose de deux sections en fonction de l'âge et du développement psychomoteur de votre enfant :

Les bébés-moyens : de 0 à 18 mois

Les moyens-grands : de 19 à 36 mois



Martine Coquelet
Echevine de la petite enfance

Nos écoles communales

En mars, les élèves du degré supérieur de l'école du Centre ont passé une semaine en classe de ville à Liège ; ce qui leur a permis une découverte ludique et pédagogique de l'environnement urbain.

Au travers des visites du centre historique, de ses principaux musées mais aussi de l'Aquarium Dubuisson et du quartier d'Outremeuse, les élèves ont été plongés au cœur de la Cité Ardente !

Une expérience unique et enrichissante, dont les élèves se souviendront longtemps.



Ecole Communale de Wihéries-
Rue de la Carrière 5 à 7370 Dour.

Nombreuses activités au sein de l'école.

Les élèves de 2^e et 3^e année ont participé à une balade contée organisée par l'équipe de l'ASBL Environnement et découverte dans le cadre de Mons 2015 !

«L'incroyable chevauchée de Jeanne et de sa Licorne»

La journée Portes ouvertes et le marché printanier du mois d'avril ont rencontré un vif succès.

De nombreux parents sont venus découvrir les différents travaux réalisés par les élèves ainsi que l'exposition des travaux des maternelles. Les élèves du degré supérieur ont présenté leur projet de cette année : la création d'un journal relatant les différentes activités de chaque classe. Ce travail a été réalisé dans la cyberclasse de l'école durant de nombreuses heures. Ils n'ont pas hésité à sacrifier leur temps de midi pour finaliser celui-ci. Nous remercions également toutes les personnes qui, de près ou de loin, ont apporté leur aide à la traditionnelle fête scolaire ainsi qu'aux nombreux parents qui sont venus applaudir les enfants sur scène.



Les élèves de 3^e maternelle qui fréquentent l'école communale d'Elouges ont accueilli dans le jardin de leur classe, deux poules nommées: "Picorette et Pic Pic Poulette."

Chaque jour, un rituel est mis en place afin de les nourrir et récolter leurs œufs. Avec ceux-ci, de nombreuses recettes sont réalisées (pain perdu, omelette, crêpes,...).

Ce projet permet de responsabiliser l'enfant mais surtout d'augmenter ses compétences en terme de savoir, mais aussi de savoir-faire et savoir-être.

Madame Dominique Madame Livia et leurs élèves.



Le samedi 28 mars 2015, l'école de Petit-Dour organisait sa première randonnée pédestre. Cette nouvelle expérience fut une réussite totale.

Mais avant le jour J, les élèves de l'école accompagnés des enseignants et de quelques bénévoles ont repéré le parcours.

La promenade de 3 km pour les petits pieds et les plus grands ont enfourché leur bicyclette pour celui des 10 km.

Rendez-vous à tous l'année prochaine !



Classe commune pour les élèves de 3^e maternelle de la Gare et de 1^{ère} année de l'Athénée primaire.

A l'occasion de Pâques, les élèves de 3^e maternelle et de 1^{ère} année ont préparé ensemble un bricolage sur base d'une lecture fonctionnelle. Les petits ont été parrainés par les plus grands, fiers de leur montrer leur apprentissage de la lecture. Ils ont également pu découvrir leur future école. Enfin, tous ont participé avec enthousiasme à une chasse aux œufs dans le jardin de l'école primaire avec leurs enseignantes, Mmes Nenquin, Minette et Lheureux.

Une semaine scientifique pour les élèves du degré supérieur de l'école primaire de l'Athénée

Dans le cadre des compétences à acquérir en sciences, les enseignants de 5^e et 6^e années, Mme Fontaine et M Bolomé ont organisé une semaine « Sciences en fête » avec l'appui de Cap Sciences.

Les élèves ont participé à 6 ateliers durant lesquels ils ont exploré avec l'appui de scientifiques des thèmes variés : le corps humain, la chaleur, l'électricité, la chimie,... Ils ont pu formuler des hypothèses, les confronter, manipuler, expérimenter, dans un esprit de démarche scientifique.



L'école communale de Blaugies en classe de neige à Valmeinier

Début mars, les élèves du degré supérieur accompagnés de leurs enseignants M Richard, Mme Dubois et du professeur d'éducation physique Chantal Duquesne se sont rendus en classe de neige dans les Alpes.

Ils ont pu apprendre à skier ou se perfectionner grâce aux bons conseils des moniteurs de l'Ecole de ski française.

Les après-midi étaient consacrées aux visites.

Nul doute que cette expérience enrichissante sera renouvelée dans deux ans.



L'école de PLANTIS

Les petits poissons n'ont plus peur de l'eau !

Quel changement pour nos petits poissons! Après seulement quelques mois, les petits de 1^{ère} maternelle de l'école de Plantis ont bien progressé ! Les craintes des premières séances ont fait place aux plongeurs et aux éclaboussures!



WIHÉRIES - PLACE DU JEU DE BALLE

Vendredi 3 juillet à 15h30

5^{ème} MÉMORIAL JOSEPH DURIGNEUX

LUTTE DE JEU DE BALLE

ÉQUIPE DE SIRAULT NATIONALE 1,
L'ÉQUIPE DE MONTROEUL NATIONALE 2,
ET UNE SELECTION DE NATIONALE
Joly, Abrassart, Ridiaux, Di Santo, Gossuin, Goemare

Petite restauration - Buvette

Entrée Gratuite - Venez nombreux



ENTREPRISE GÉNÉRALE
DE CONSTRUCTION

RÉALISATIONS
RÉPARATIONS

DOUR-IMMO SA

TOUS TRAVAUX DE CONSTRUCTION, CHEMINÉES,
VÉRANDAS, MENUISERIES INTÉRIEURES
ET EXTÉRIEURES, CLÔTURES DIVERSES

Châssis bois - PVC - Alu - Velux

Portes de garages «standard et sur mesure»

Aménagement abords toiture - Zingage

Maçonnerie - Carrelage - Plafonnage

Égouttage - Bois - Chalets - Carports



Avant projet et
devis GRATUIT

Serge Mulpas - HORNU
202, rue Amphithéâtre-Hadès

Tél. : 065 65 34 27 - GSM : 0478 224 184

A. Miraux

Bijouterie Horlogerie et création de bijoux



LINARIA



Venez découvrir
la NOUVELLE
COLLECTION



Rue Grande 72 - DOUR - 065 650 660

alain.miriaux@skynet.be - www.miriaux.be

De 9h à 12h30 et de 13h30 à 18h30 - Fermé le mardi

Entreprise de jardin

PARENT DELMOTTE

SPRL



Pose tous types de clôtures

(en bois, en plaque de béton coloré, ...)

et portails en acier (Betafence),
pavage, terrasse, entrée de garage



**Aménagement, création, entretien
de pelouses, massifs, haies, allées,
pavage, abattage d'arbres, plantations ...**

TÉL : 0473/ 385 264



Zoning Bellevue • 9, rue Machine à Feu - 7370 DOUR

Tél. : 065 650 129 • Fax : 065 620 129 • E-mail : pascalparent@skynet.be

www.parent-delmotte.be

Ouvert du lundi au vendredi de 8h à 17h - le samedi de 9h à 12h ou sur rendez-vous

Les Tornades 2015

Rétrospective...



LES TORNADES 2015

Suite à la mise en place des différentes synergies entre le centre culturel et l'administration communale « L'observatoire météorologique » s'est installé sur notre commune et la « Foudre » s'est abattue pendant 4 jours.

Le festival des arts de la rue « Les Tornades » a atteint cette année, le « Zénith » ! Pas moins de 6 000 amateurs de rires, de surprises et de bonne humeur ont fait de la rue leur décor, du ciel leur plafond !

40 compagnies vous ont entraîné dans un « Tourbillon » d'émotions, à travers plus de 80 représentations.

Dour a vu son Hôtel de Ville balayé par une Tornade, mais heureusement reconstruit à l'identique, comme par enchantement.

La place de Blaugies est encore imprégnée des cris de nos petits « Ouragans ». Wihéries a, de nouveau, fait valoir la qualité de ses pavés, l'acoustique de ses ruelles et la variété de ses ruelles.

Et à Elouges, les murs ont tremblés avec une « Tempête » parfaite !

A travers ce festival, chaque citoyen, quel que soit son âge, sa profession, ses origines sociales, ou tout simplement ses goûts, a pu trouver sa place.

Merci à tous ceux, nombreux, qui ont aidé dans l'ombre, le personnel communal, les bénévoles ... Le développement de cette merveilleuse édition est le fruit de votre travail à tous !

Merci à vous public et à l'année prochaine !

GRECO Christine
Echevine de la culture

Les organisations futures

Balade de la Saint-Jean

La quatrième édition des Balades de la Saint-Jean aura lieu **le 27 juin 2015**.

Les Balades de la Saint-Jean consistent en **5 marches** au départ de plusieurs communes (Quiévrain, Boussu, Hensies, Quiévrechain et Dour) et **ayant une destination unique la Place d'Audregnies** où sont fêtés les feux de la Saint-Jean.

Les participants rejoignent cette place en marche groupée.

Départ pour les dourois, au centre sportif d'Elouges à 19 h 30.

1 € est réclamé à chaque participant qui reçoit en contrepartie un ticket boisson à utiliser à l'arrivée. Soyons nombreux pour représenter Dour !

GRECO Christine
Echevine de la culture.

Concert de ducasse à Wihéries

La commune de Dour, la Royale Fanfare l'Union et la Royale Harmonie la Persévérance ont le plaisir de vous annoncer que le concert de ducasse aura lieu à Wihéries, le **lundi 6 juillet 2015 à partir de 19 heures**.

En fonction de la météo, ce concert aura lieu au parc communal ou au Salon de l'Harmonie, 12, rue de l'Eglise, à Wihéries.

Soyez nombreux au rendez-vous.

Fête nationale mardi 21 juillet

La commune de Dour a le plaisir de vous convier à la traditionnelle fête nationale le 21 juillet 2015.

Au programme dans le parc :

19h00 : animation musicale

21h00 : concert avec **Pilgrim**
Cover de « QUEEN »

23h00 : **feu d'artifice**

Ambiance assurée !

GRECO Christine
Echevine de la Culture

Plaine de vacances 2015

Juillet Plaine communale du 2 au 30 juillet 2015

Pré-inscriptions et préventes des tickets à l'école de Moranfayt, rue du Chêne Brûlé 84 :
les samedis 6 et 13 juin de 10h à 16h
les mercredis 17 et 24 juin de 15h à 18h
ainsi que le mercredi 1 juillet de 9h à 16h

Horaire de la plaine :

de 9 h à 17 h (garderie dès 7 h 45 et jusqu'à 17h45)

Age: de 2 ½ ans à 15 ans

Coût : 3 euros pour les enfants issus de familles nombreuses - 4 euros pour les enfants domiciliés dans l'entité et 7 euros pour les enfants domiciliés hors entité.

Ce prix comprenant le dîner et deux collations.

Ramassage en car prévu!

Renseignements:

Administration communale de Dour : 065/761 822

Août

Jeunesse & Santé – Stages de vacances à Dour

Jeunesse & Santé – Stages de vacances à Dour

Jeunesse & Santé propose des animations sportives et récréatives du 3/08 au 14/08 à l'École de Moranfayt

Déroulement : ½ journée consacrée au thème suivie d'½ journée d'animations sportives et récréatives (initiations sportives, ateliers cuisines, psychomotricité, arts créatifs, musique,...)

Inscription obligatoire en contactant Jeunesse & Santé au 065/40 26 54 ou par mail à js.mons@mc.be

Eté 2015

du lundi 3 au vendredi 7 août

- Prix MC 30€ - non MC 45€

Petits (3-6 ans)	Moyens (7-9 ans)	Grands (10-14 ans)
La ferme	Indiana Jones	L'art de rue

du lundi 10 au vendredi 14 août

- Prix MC 30€ - non MC 45€

Petits (3-6 ans)	Moyens (7-9 ans)	Grands (10-14 ans)
Mondes enchantés	Multi-sports	Multi-sports

Jeudi : Excursion pour l'ensemble des groupes.



DES PRODUITS LOCAUX AU BOUT D'UN CLIC

COMMANDEZ AVANT LE **MARDI 17H**
RÉCUPÉREZ VOTRE PANIER LE **VENDREDI APRÈS-MIDI** DANS
LE **LIEU DE DÉPÔT** DE VOTRE CHOIX

(À SPÉCIFIER LORS DE VOTRE COMMANDE SUR LE SITE)

WWW.LAITGUMES.BE
TEL:0499/15.25.08

Laitgumes un projet coopératif

Suite à l'intérêt croissant pour le développement des circuits-courts, d'une agriculture « relocalisée » et d'une alimentation saine, les agriculteurs et les consommateurs sont intéressés par des modes d'organisations répondants à leurs attentes et problèmes actuels.

Les consommateurs, en de nombreux endroits, se regroupent (GAC, GASAP), achètent à la ferme ou dans les marchés. Organiser une filière de production agricole – consommation nécessite une connaissance de toutes les étapes, de la production (par exemple, la gestion de la concurrence entre producteurs à certaines saisons) à la définition des canaux de ventes et des types de produits répondant aux attentes des consommateurs.

Voilà l'objectif de Laitgumes qui s'appuie sur l'expérience de nombreuses années de la coopérative Agricover. En effet, des producteurs ont échangé avec la coopérative namuroise et de là est venue l'idée de développer un projet commun. D'un côté, Agricover atteint une taille critique et ne souhaite plus s'agrandir. Son souhait est « d'essaimer » via l'échange de bonne pratique. De l'autre, les producteurs de Dour – Hauts-Pays initient un rapprochement notamment via le marché du terroir et souhaitent accroître celui-ci.

De là est née la coopérative Laitgumes qui se développe en collaboration avec la coopérative Agricover.

MAZOUT



DEBERGHES & Fils S.A.

Gasoil - Gasoil EXTRA - Diesel



CHARBONS - GAZ - PELLETS

Livraison à domicile - Vente au chantier

065/67 27 39 FRAMERIES

MAURAGE - DOUR

064/ 66 28 47 - 065/65 26 65



PAIEMENTS ÉCHELONNÉS SOUS CONDITIONS*

* "Attention, emprunter de l'argent coûte aussi de l'argent."

Intermédiaire de crédit : S.A. DEBERGHES & fils, 197 rue de l'Industrie 7080 La Bouverie.

Rue de l'Industrie, 197 - 7080 LA BOUVERIE

Commémorations patriotiques

Cette année, nous commémorons avec émotion le 70^{ème} anniversaire de la fin du second conflit mondial, la victoire des forces alliées contre le nazisme et la barbarie.

Au nom du Collège communal, je tiens à témoigner à l'ensemble des participants toute notre gratitude pour votre présence aux manifestations patriotiques des 8 et 10 Mai 2015. La participation des jeunes générations est très importante pour que puissent être pérennisés les devoirs de mémoire et de vigilance.



Le jeudi 7 mai 2015, l'Administration communale a remis 2 nouveaux drapeaux aux membres des associations patriotiques douraises.

Le premier aux représentants de l'association des prisonniers de guerre de la section de Wihéries.

Le drapeau original datait de la fin de la seconde guerre mondiale et il était très usé.

Les patriotes l'ont confié aux représentants du Collège communal afin qu'ils en prennent soin et l'exposent à une place d'honneur.

Le second aux membres de l'association des vétérans ayant participé à des opérations humanitaires armées.

Parmi ces vétérans, nombreux sont ceux qui ont combattu en qualité de casque bleu pour protéger des populations civiles dans des pays en état de guerre.

Les plus anciens ont aussi participé aux missions pour récupérer des ressortissants belges en Afrique dans les années 60 et 70 lors de soulèvements armés locaux.

Cette cérémonie conviviale s'est terminée par le verre de l'amitié.

« Le monde ne sera pas détruit par ceux qui font le mal, mais par ceux qui les regardent sans rien faire » Albert Einstein

Pierre CARTON,
Echevin des Mouvements patriotiques

Jubilés



Jean Furmaniak et Lilianne Locoche / Noces d'Or le 27 février 2015



Nos anciens sont très sensibles à la présence des enfants et des adolescents lors de ces hommages.

Le 10 Mai nous étions rassemblés au Temple de Dour.

Nos anciens sont très sensibles à la tenue d'un office œcuménique lors de cette journée d'hommages.

L'unité des hommes, de foi chrétienne en l'occurrence mais sans exclusive, est un message important et réconfortant en cette journée dédiée au douloureux souvenir des guerres passées et à la vigilance pour assurer la paix entre tous les hommes.



Regina Beraha / 105 ans le 01 avril 2015



Lina Harmegnies / 101 ans le 23 avril 2015



Emile Ruelle et Simonne Ars
Noces d'Or le 24 avril 2015

La bibliothèque communale

Apprendre l'anglais et le néerlandais en s'amusant...



La bibliothèque de Dour organise à nouveau des **ateliers ludiques en anglais et en néerlandais, ouverts à tous du 01 juillet au 30 juillet (du lundi au jeudi) et c'est gratuit !**

Jeux, lectures, chansons, théâtre ... pour les enfants et les adolescents de 6 à 15 ans de l'école d'immersion ou n'ayant aucune notion d'anglais ou de néerlandais et qui voudraient débiter.

Tous les ateliers sont gratuits !

Vu le succès des années précédentes, **l'inscription est obligatoire ...**

Renseignements & inscriptions :

Bibliothèque Communale

"Espace littéraire Alain Audin"

Grand' Place, 1 - 7370 Dour

Tél : 065/761.845

E-mail : bibliodour@communedour.be

Animations GRATUITES pour enfants

• « Stage de marionnettes »



Vous avez tous des chaussettes qui se retrouvent seules. Les jeter ?? Non !!! Nous allons les customiser et les faire vivre.

Lieu de l'activité : Bibliothèque de Dour

Date : du lundi 3 au

jeudi 6 août 2015 - Heure : 9h30' à 12h00'

- Age : de 7 à 12 ans

Inscriptions (obligatoires) et renseignements : 065/761.844 ou bibliodour@communedour.be

Nombre de places limitées : 8 participants maximum !!!

Merci de partager l'information au plus grand nombre !



Coup de cœur !!

D'abord, c'est une silhouette, un soir, dans la rue... Un face-à-face avec la mort.

Ensuite, c'est une présence. Le jour : à tous les carrefours. La nuit : à ton chevet. Impossible à saisir, à expliquer, à prouver.

Bientôt, une obsession. Qui ruine ta carrière, te sépare de tes amis, de ton amant. Te rend folle. Et seule.

Juste une ombre. Qui s'étend sur ta vie et s'en empare à jamais.

Tu lui appartiens, il est déjà trop tard...

• «Les arbres qui lisent»

une parenthèse enchantée dans le Parc de Dour

Des «livres suspendus» aux arbres, se balanceront au vent dans le Parc communal de Dour du 15 au 21 juin.

Nous vous invitons déjà à venir les découvrir en toute liberté. Une surprise y attend vos enfants le mercredi 17 juin après-midi...

Salon artistique 2015 :

APPEL À CANDIDATURE

Le week-end des 3 et 4 octobre se déroulera à Dour le 12ème salon artistique, une organisation de la commune de Dour sous la houlette de Madame Christina Greco, Echevine, et en partenariat avec le Centre Culturel.

Ce salon, qui se veut d'ores et déjà exceptionnel, accueillera cette année une dizaine d'artistes régionaux qui n'ont jamais exposé sur les cimaises du Centre culturel. Vous êtes peintre, photographe, enlumineur, designer, vous travaillez le verre, le tissus, ... Votre candidature nous intéresse !

Il suffit de nous envoyer une lettre de motivation et 3 reproductions de votre travail à la bibliothèque communale "Espace littéraire Alain Audin" Grand' Place, 1 - 7370 Dour ou par email : bibliodour@communedour.be
Renseignements : Tél : 065/761 845

Lirtuel : prêt d'ebook à la Bibliothèque de Dour !

Lirtuel, la plateforme de prêt numérique en bibliothèque de la Fédération Wallonie-Bruxelles, fédère 350 bibliothèques publiques francophones dont la Bibliothèque de DOUR !

Elle permet aux usagers inscrits à la bibliothèque d'emprunter des livres numériques à lire sur son ordinateur, sa tablette ou son smartphone.

Pour la fin de l'année 2015, les responsables de la plateforme espèrent disposer d'environ 3.000 livres numériques en prêt. L'utilisateur peut emprunter directement cinq titres, qu'il peut retourner après les avoir lus et ainsi les libérer pour d'autres lecteurs. Le système prévoit une "chronodégradabilité" qui fait que le livre ne sera plus lisible au bout de 30 jours de prêt.



«Les arbres qui lisent» dans le Parc de Dour du 15 au 21 juin



Envie d'en savoir plus ? Rendez-vous sur <http://www.lirtuel.be/> ou dans votre bibliothèque...

Coup de cœur de notre club lecture ado :

«Tes mots sur mes lèvres» de Katja Millay
Le club se réunit un samedi par mois à la bibliothèque de 15h00 à 16h00 pour discuter des lectures

de ses membres.
Il est gratuit et ouvert à tous les ados entre 15 et 18 ans.



Robert & Fils SPRL Gandibleux

Depuis 1969

N°1 DE VOTRE RÉGION EN PROTECTIONS SOLAIRES EXTÉRIURES



Protections solaires
Volets mécaniques et électriques
Vitrerie
Châssis - Portes Alu et PVC
Portes de garages sectionnelles



SHOWROOM BLAUGIES : 2, rue Culot-Quezo - 7370 BLAUGIES (Dour)
Tél. : 065 67 43 52 - GSM 0475 55 35 89 - Fax : 065 66 35 57

BUREAU DOUR : 35, rue d'Offignies - 7370 DOUR
Tél. : 065 63 12 10 - GSM 0473 53 97 20 - Fax : 065 63 23 28

www.gandibleux.com - email: robert.gandibleux@skynet.be



Orthopédie Protechnik SA

Encadrement - Ecoute - Réalisation - Accompagnement du patient

Orthopédie Protechnik est spécialisée dans la conception, la fabrication et la vente d'appareillages orthopédiques en orthèses, prothèses et bandagisterie

Parc Scientifique
«Initialis»

(Près du cinéma Imagix)

Boulevard Initialis 6
7000 Mons

065 84 52 28

0474 99 18 66

Fax : 065 84 53 89

protechnik@skynet.be

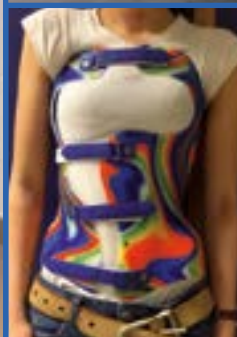
www.orthopedieprotechnik.be

 Rejoignez-nous !

facebook



Prix Mercure de l'innovation
de la ville de Mons



Depuis 16 ans, votre satisfaction
est notre motivation...

«Certification en appareillage
haute technologie»