



RAPPORT **EMMAÛS** Solidarité D'ACTIVITÉ 2018

ACCUEIL INCONDITIONNEL / HÉBERGEMENT / ACCOMPAGNEMENT SOCIAL / RÉINSERTION

SOMMAIRE

2018 EN CHIFFRES

2

RETOURS SUR L'ANNÉE 2018

8

Temps forts	8
Le contexte : les orientations stratégiques	14

ÉDITO

4

NOS ACTIONS

18

L'accompagnement social	19
Les maraudes	20
Les accueils de jour	22
L'hébergement	24
Les logements accompagnés	26
Les orientations	27
La Gestion du Patrimoine Immobilier	28
Le service technique et logistique	30
L'équipe mobile	31

NOS MISSIONS TRANSVERSALES

32

La Mission Sport Loisirs et Jeux	33
La Mission Culture et Citoyenneté	34
La Mission Santé	36
Le Pôle Insertion Demain	38
La Mission Logement	40

NOTRE ASSOCIATION

42

Les instances	43
Les personnes accueillies et hébergées	44
Les adhérents	45
Les bénévoles	46
Les Ressources Humaines	48

NOS RESSOURCES

50

Les dons et legs	51
Les comptes annuels 2018	52
Nos principaux soutiens	54

ANNEXES

58

Le Mouvement Emmaüs	58
Notre organigramme	59
Nos structures	60

2018 EN CHIFFRES



5 000

PERSONNES ACCUEILLIES OU
HÉBERGÉES PAR JOUR AU TITRE
DE 108 SERVICES OU ACTIVITÉS

64



CENTRES D'HÉBERGEMENT OU LOGEMENTS
ADAPTÉS REPRÉSENTANT UNE CAPACITÉ DE
4 273 PLACES ET 1 178 789 NUITÉES

4 025



RENCONTRES PAR LES
ÉQUIPES DES 3 MARAUDES

262 796



PASSAGES DANS LES 13 ESPACES
OU ACCUEILS DE JOUR

LES ACTEURS D'EMMAÛS SOLIDARITÉ



438

1 188

755

126

| ADHÉRENTS | | BÉNÉVOLES | | SALARIÉS | | STAGIAIRES |

27

| JEUNES EN SERVICES CIVIQUES |



ÉDITO

Le précédent rapport commentant l'activité 2017 faisait état de diverses craintes quant au traitement de la situation des personnes en difficulté ; craintes qui se sont depuis avérées fondées, notamment dans le secteur de l'hébergement.



MARIE FRANCE EPRINCHARD, Présidente



BRUNO MOREL, Directeur Général

PAR
MARIE FRANCE EPRINCHARD
PRÉSIDENTE
& **BRUNO MOREL,**
DIRECTEUR GÉNÉRAL

24 mai 2019

RETOUR SUR LA CAMPAGNE HIVERNALE

Certes la campagne hivernale 2018-2019 a été mieux anticipée et s'est caractérisée par une forte implication des services de l'Etat, en lien avec les collectivités et les associations : 14 000 places supplémentaires dont 6 000 pérennisées, effort qui doit être souligné. Une nouvelle fois EMMAÛS Solidarité aura pris sa part dans cette mobilisation, avec en un seul mois - entre le 27 novembre et le 24 décembre 2018 - l'ouverture en urgence de 4 sites franciliens représentant une capacité temporaire de 612 places.

Toutefois, les modalités de financement de ces structures, marquées par des restrictions budgétaires, ont dégradé les conditions de prise en charge et laissent présager le retour à une politique de mise à l'abri décorrélée des besoins quantitatifs et qualitatifs.

Il y a lieu donc de rappeler une fois encore que la gestion du dispositif d'urgence ne peut être déclinée sous la pression des températures ou de l'actualité. Elle doit en outre être conforme à des attentes auxquelles il demeure toujours particulièrement difficile de répondre.

Ainsi pour ne reprendre que les chiffres parisiens :

- 3 622 sans-abri ont été recensés lors de la Nuit de la Solidarité organisée le 7 février 2019 par la Ville de Paris, soit 587 personnes supplémentaires par rapport à la première édition du 15 février 2018,
- le 09 mai dernier, notre accueil de jour « ESI familles » décomptait en journée, 371 ménages en situation de rue représentant environ 1 000 personnes.

Aux demandes non pourvues, s'ajoute l'inquiétude des associations d'une amplification du phénomène par la possible remise à la rue de migrants, si la transformation administrative de leurs centres d'hébergement, engagée début 2019, aboutit à les priver de solution.

ATTACHEMENT AUX VALEURS

Face à ce risque EMMAÛS Solidarité entend plus que jamais promouvoir les valeurs qui fondent ses actions. Parmi celles-ci, en premier lieu, l'inconditionnalité de l'accueil, illustrée par le combat que nous avons mené pour restreindre la portée de la circulaire du ministère de l'Intérieur du 12 décembre 2017 qui visait à opérer des contrôles dans les structures sociales, mais aussi la continuité de l'hébergement, afin que toute personne sortie de la rue, ne se retrouve pas sans solution à la suite d'une orientation temporaire.

C'est tout le sens du combat que notre association a mené dans le cadre de la récente sortie du dispositif hivernal, mais aussi avec la transformation actuelle des Centres d'Hébergement d'Urgence Migrants (CHUM) en Hébergements d'Urgence pour Demandeurs d'Asile (HUDA).

En application de ce nouveau statut les services de l'Etat peuvent délivrer des fins de prises en charge à des personnes ne relevant pas de ce dispositif. Dans ce contexte, EMMAÛS Solidarité affirme avec force que le principe de la continuité de l'hébergement doit s'appliquer. Aussi, des fins de prises en charge ne pourront-elles être effectives que dès lors que des orientations adaptées nous auront été proposées par les services de l'Etat.

Le sujet des migrants continue bien sûr à être porté par l'association qui, avec ténacité et refus de toute opposition des publics et des précarités, se positionne pour un accueil digne, humain et de proximité des personnes exilées, victimes de drames dans leur pays d'origine ainsi que tout au long de leur parcours migratoire.

Cette implication collective de notre association s'est concrètement traduite par de nombreuses initiatives, dont la formidable aventure du CPA de la Porte de La Chapelle qui aura permis en 17 mois d'activité d'héberger 25 328 personnes. Depuis sa fermeture, le 30 mars 2018, et face à la reconstitution de campements, nous n'avons cessé de plaider pour un traitement humanitaire de la question des arrivées migratoires, garantissant un hébergement dans la durée, avec accompagnement social et sanitaire. En effet, si notre pays connaît depuis plusieurs années une « crise » des migrants, c'est celle de leur non-accueil qu'il faut traiter en mobilisant des dispositifs adaptés.

RESTRICTIONS BUDGÉTAIRES

Concernant les CHRS, également fragilisés au plan des moyens, le gouvernement a confirmé sa volonté de diminuer les dotations (20 M€ en 2018 et 13 M€ en 2019), baisses toutefois partiellement compensées par des financements au titre du plan « pauvreté ». Il n'en demeure pas moins vrai que les coupes budgétaires se généralisent dans notre secteur et auront pour conséquence le risque d'une sélectivité plus forte des publics, en accueillant prioritairement les personnes plus autonomes, fautes de moyens adaptés. Dans certains dispositifs les restrictions affectent même des prestations de base, notamment l'alimentation.

A la suite de sa récente visite en France, la rapporteuse spéciale de l'ONU sur le droit au logement a publié le 12 avril dernier un bilan réservé concernant la situation des sans-abri : gestion fluctuante de l'hébergement en fonction des saisons, expulsions et évacuations menées en contradiction avec le droit humanitaire, non application de la loi sur le Droit Au Logement Opposable (DALO).

LOGEMENT D'ABORD

Dans ce contexte, tous les acteurs du secteur s'accordent désormais sur l'urgence de la mise en œuvre effective de la politique du « Logement d'Abord » dans laquelle le gouvernement s'est impliqué, avec en 2018 :

- 70 000 personnes à la rue ou hébergées sorties vers le logement social ou le logement,
- 6 155 places créées en intermédiation locative,
- 1 378 places ouvertes en pensions de famille.

Cette stratégie qui doit prioriser les relogements directs de droit commun, connaît malheureusement une montée en puissance difficile. Ainsi la mise en œuvre de la Réduction de Loyer de Solidarité, assortie d'une baisse de l'Aide Personnelle au Logement, a eu pour conséquence une baisse de la production, pénalisant l'accès au logement des personnes les plus fragiles. Au total en 2018, 398 100 logements ont été mis en chantier, soit - 7,0 % par rapport à 2017. Notons enfin le besoin de logements très sociaux pour lequel le gouvernement s'est fixé comme objectif de faire sortir de terre chaque année 40 000 PLAI (logements destinés aux personnes aux revenus modestes).

23 NOUVEAUX DISPOSITIFS

Malgré ces contraintes, l'association a apporté ses réponses dans un esprit d'adaptabilité et d'innovation. C'est dans cet objectif, qui l'anime depuis sa création en 1954, qu'EMMAÛS Solidarité a poursuivi, avec le soutien remarquable de ses adhérents, bénévoles et salariés, son engagement indéfectible au service des personnes victimes de la précarité.

Avec l'ouverture en 2018 de 23 dispositifs - 1 nouvel espace d'accueil pour familles migrantes, 2 haltes de nuit, 6 centres supplémentaires d'hébergement d'urgence, 14 structures de mise à l'abri pendant les épisodes « grand froid » - et en parallèle le développement des initiatives des missions transversales, les équipes de l'association auront donc participé activement à l'élaboration de réponses nouvelles.

Il s'agit au travers de l'ensemble des 108 dispositifs gérés pendant l'année écoulée - anciens et nouveaux - de répondre à une demande croissante demeurant de plus en plus marquée par la dégradation de la situation des personnes :

- accélération des situations de ruptures familiales ou de solidarité,
- présence des familles à la rue,
- altération de l'état de santé des personnes,
- vieillissement,
- difficultés accrues d'accès à l'emploi,
- précarité professionnelle,
- personnes sans papiers...

autant d'éléments caractéristiques d'une massification de la pauvreté frappant les couches populaires, premières victimes du chômage de masse et de longue durée, dans une situation toujours tendue au plan de la mobilisation de solutions d'hébergement et de logement.

Ce constat largement partagé par les équipes, ne saurait occulter les attentes des personnes suivies au moment où notre pays connaît des tensions sociales fortes et des tentatives de repli sur soi.

DÉBAT INTERNE

Afin que la parole et les idées des personnes accompagnées soient entendues, EMMAÛS Solidarité s'est lancée dans une vaste consultation complémentaire à celle du récent Grand débat national. Par-delà les 4 thématiques proposées par le gouvernement, l'association a souhaité ouvrir les échanges sur la question générale « Comment rendre notre Société plus solidaire ? ».

Le 28 février dernier, près de 400 personnes se sont donc mobilisées pour se faire entendre. Toute la journée, ces personnes accueillies dans les structures de l'association, ont échangé et proposé des solutions concrètes à leurs préoccupations sur les sujets suivants :

- Quelles mesures prioritaires à prendre pour réduire efficacement la pauvreté ?
- Comment améliorer le pouvoir d'achat des ménages les plus modestes ?
- Comment rendre le logement plus accessible à tous ?
- Comment mieux favoriser l'accès à un emploi ?
- Comment mieux protéger les travailleurs précaires ?
- Comment améliorer l'accès à la santé ?
- Comment mieux encourager la mobilité des plus modestes ?
- Comment assurer aux migrants un traitement digne et respectueux de leurs droits sur le sol national ?
- Comment faciliter l'accès aux droits et réduire le non-recours aux prestations sociales et aux services publics ?
- Quelles initiatives permettraient d'associer transition écologique et progrès social ?

Les réponses à ces questions, accessibles sur notre site (www.emmaus-solidarite.org), permettront d'alimenter la réflexion sur l'actualisation des Orientations Stratégiques.

Téléchargez le « compte rendu du débat des personnes accueillies » sur notre site avec ce QRcode



ORIENTATIONS STRATÉGIQUES

Comme voulu par deux grandes personnalités de notre association disparues au début de l'année 2019 - Marie-Françoise Legrand qui avait porté la rédaction des orientations stratégiques 2013-2018 et Paul Duprez particulièrement engagé dans la démarche de leur actualisation - EMMAÛS Solidarité s'implique dans une vaste réflexion sur son avenir.

Ce nouveau chantier d'actualisation des orientations stratégiques, lancé en 2019 et présenté dans le chapitre « Contexte » de ce rapport d'activité, se fonde sur :

- le bilan des 6 années écoulées,
- l'analyse du contexte au sein duquel notre secteur évolue,
- le regard des partenaires,
- la parole la plus large possible de l'ensemble des acteurs associatifs : administrateurs, adhérents, bénévoles, salariés, personnes accompagnées, au travers de multiples outils de participation.

NOUVELLES STRUCTURES

En parallèle à ces travaux d'importance, EMMAÛS Solidarité s'attache à la création en 2019 de nouvelles structures, notamment un centre d'hébergement pour familles de 40 places dans le 10^{ème} arrondissement de Paris en mars 2019, ainsi qu'en juin, une pension de famille dotée de 25 logements neufs dans le 14^{ème}.

Autre projet emblématique : la Maison des Réfugiés symbolisant Paris comme une ville refuge. Lieu de référence, la structure ouvrira en juin dans le 14^{ème} arrondissement, une implantation provisoire de deux ans, avant son transfert sur le site de Jean Quarré accueillant actuellement un centre d'hébergement.

Ce dispositif, voulu et soutenu par la Mairie de Paris, s'adressera aux réfugiés au sens large, mais aussi aux acteurs associatifs, chercheurs, étudiants, habitants, citoyens, pour incarner l'élan de solidarité des Parisiens. Il s'agit de répondre à 5 objectifs principaux :

- Centraliser et diffuser une information fiable, actualisée et adaptée sur l'ensemble du dispositif d'accueil parisien.
- Proposer des activités favorisant la rencontre entre les réfugiés et les Parisiens, par l'apprentissage du français, une programmation culturelle et sportive, des temps d'échanges et de débats.
- Favoriser et mettre en avant l'apport des réfugiés à Paris et aux Parisiens.
- Accompagner les réfugiés dans leur parcours d'insertion professionnelle, axe décliné en partenariat avec l'association SINGA.
- Créer un lieu « ressources » pour l'ensemble des acteurs intervenant dans l'accueil et l'intégration des réfugiés, les associations, les chercheurs, les Parisiens et les réfugiés.

Ces activités seront proposées dans les locaux du rez-de-chaussée, les étages étant consacrés à un centre d'hébergement pour familles qui devrait également ouvrir en juin.

Les missions de l'association se fondent principalement sur des forces vives qui interviennent quotidiennement dans les structures, missions transversales ou services du siège.

Que les équipes salariées et bénévoles soient vivement remerciées pour leur implication et leur contribution à un combat quotidien contre les causes de la pauvreté, toujours d'actualité 50 ans après l'adoption, le 24 mai 1969, du Manifeste Universel du Mouvement Emmaüs.

Notre association plongée dans la tristesse

Paul Duprez et Marie-Françoise Legrand méritent le profond respect et la reconnaissance d'EMMAÛS Solidarité



PAUL DUPREZ

C'est avec une immense peine que nous avons appris le décès brutal, survenu le 5 janvier 2019, de **Paul Duprez**, Président d'EMMAÛS Solidarité depuis 2016 et grande personnalité de notre secteur.

De très nombreux acteurs des réseaux « Hébergement-Logement » ont tissé avec ce compagnon de route des combats pour la défense des personnes victimes d'exclusions, une complicité amicale, professionnelle, militante... Les multiples témoignages reçus à l'occasion de ses obsèques attestent tous de son engagement, sa force de conviction, ses qualités humaines.

Difficile de résumer la richesse du parcours de Paul Duprez et sa mobilisation constante depuis de très nombreuses années : mouvement syndical étudiant, résidences jeunes, conseiller ministériel dans le Cabinet de Marie-Noëlle Lienemann, directeur général d'un organisme de formation, acteur du traitement des squats et des campements en tant que Président du GIP Habitat et Interventions sociales pour les mal-logés et les sans-abri pendant 14 ans... Et bien entendu Président particulièrement impliqué dans les activités d'EMMAÛS Solidarité. Son crédo à ce titre : que toute personne à la rue puisse avoir une réponse digne quel que soit son parcours, SDF avec l'ouverture de structures adaptées, ou migrants avec l'expérience du Centre de Premier Accueil de la porte de La Chapelle et le site actuel d'Ivry, autant de dispositifs qu'il défendait vent debout.

Paul Duprez avait exprimé son attachement aux valeurs associatives lors de son discours prononcé le 30 janvier 2018 à l'occasion de l'ouverture du 23^{ème} rapport sur le mal logement de la Fondation Abbé Pierre : *« J'aimerais revenir sur une question qui fâche, celle du contenu et des modalités d'application de la circulaire du 12 décembre 2017 portant examen des situations administratives dans l'hébergement d'urgence car cette circulaire remet en cause le principe intangible de l'accueil inconditionnel dans les structures d'hébergement. Pour ceux qui n'auraient pas compris, l'accueil inconditionnel n'est rien d'autre à nos yeux que l'application pratique, pure et simple, du message de l'Abbé Pierre de l'hiver 54 : Toi qui souffres, qui que tu sois, entre, dors, mange, reprend espoir, ici on t'aime. C'est ce message qu'EMMAÛS Solidarité s'efforce de mettre en œuvre dans la quotidienneté de son action sociale. C'est au fond notre seule raison d'être et c'est aussi notre fierté. »*

L'association salue la mémoire de ces fidèles compagnons et continuera, avec détermination, son action dans leurs pas.



MARIE-FRANÇOISE LEGRAND

Marie-Françoise Legrand nous a quittés le 2 février dernier. Elle avait fondé son action professionnelle et militante sur le droit au logement, forçant l'admiration par ses qualités humaines et son engagement indéfectible pour les plus démunis.

Membre de cabinets ministériels auprès de Roger Quillot, Paul Quilès puis Marcel Debarge, elle avait ensuite beaucoup œuvré dans le secteur du logement social - La Sablière, l'USH, Emmaüs Habitat, Logement Français... - s'impliquant également dans d'autres structures, notamment :

- membre du Haut Comité Pour le Logement des Personnes Défavorisées de 1999 à 2018,
- membre du Bureau de l'Association Francilienne pour Favoriser l'Insertion par le Logement de 2006 à 2012,
- Vice-Présidente de Paris Habitat de 2008 à 2014,
- Présidente en 1980 de la CGL.

EMMAÛS Solidarité gardera de Marie-Françoise l'image d'une personne forte, exigeante, humaine, qui s'est beaucoup mobilisée pour l'association en sa qualité d'administratrice pendant 22 années, dont 4 comme Présidente, mais aussi à la Fédération des Acteurs de la Solidarité (IDF) dont elle était Vice-Présidente.

Honorée fin 2018 par la République, Marie-Françoise Legrand terminait son allocution par des propos d'actualité : *« Il serait bon de réfléchir sur la modernisation et la dynamisation des corps intermédiaires et sur ce qu'ils peuvent apporter, tant au niveau du fonctionnement des institutions publiques que de la prise en compte des grands enjeux de notre société ».*



État du mal logement en France - Janvier 2018 © EMMAÛS Solidarité

TEMPS FORTS 2018

En 2018, le nombre de personnes demandant à bénéficier d'un hébergement d'urgence n'a jamais été si important. Si le dernier recensement des SDF par l'INSEE date de 2012, et faisait alors état de 143 000 personnes concernées, l'accroissement de la pauvreté et la situation migratoire ont, malgré les efforts constatés en matière de création de places, largement contribué à aggraver une situation complexifiée par des restrictions budgétaires.

JANVIER

Contexte

- **9 janvier** : face à l'émotion suscitée par le projet du ministre de l'Intérieur de recenser les personnes dans les structures, le Collectif des Associations Unies réaffirme, dans les colonnes de La Croix, les valeurs qui fondent les actions auprès des personnes à la rue : respect de leur dignité, protection de leurs données personnelles, inconditionnalité de l'accueil, continuité de l'hébergement et recherche de solutions de logements durables.
- **11 janvier** : reçues à Matignon, les associations expriment auprès du Premier ministre leurs craintes quant à certaines mesures figurant dans le futur projet de loi « asile et immigration » (expulsions simplifiées, procédures de rétentions modifiées, contrôles aux frontières renforcés...).

- **30 janvier** : le 23^{ème} rapport sur l'état du mal-logement de la Fondation Abbé Pierre livre une nouvelle description de la crise du logement. 4 millions de personnes restent mal logées ou privées de domicile, tandis que 12 millions voient leur situation fragilisée par la crise du logement.

EMMAÛS Solidarité

- **18 janvier** : le centre Coustou abrite désormais un espace d'accueil pour familles.
- **23 janvier** : les équipes de « Good Chance Theater » s'installent au Centre de Premier Accueil pour initier, avec les migrants, des ateliers d'échanges et de débats.
- **26 janvier** : l'Union Française pour la Santé Bucco-Dentaire dévoile l'exposition itinérante « Gardez le sourire », déclinée en 2018 dans les structures de l'association accueillant des enfants.

FÉVRIER

Contexte

- **15 février** : la Mairie de Paris organise la 1^{ère} Nuit de la Solidarité. 2 000 professionnels aidants et citoyens volontaires recensent dans les rues de la capitale, 2 952 sans-abri.
- **20 février** : le Conseil d'Etat statue sur le recours en référé initié par 28 associations - dont EMMAÛS Solidarité - contre la circulaire dite « Collomb » qui autorise la réalisation de contrôles dans les centres d'hébergement par des équipes mobiles placées sous l'autorité des préfets. Si le Conseil d'Etat refuse de suspendre le texte, il l'interprète restrictivement en précisant que :
 - les équipes mobiles ne peuvent recueillir auprès des personnes hébergées que les seules informations qu'elles acceptent de leur communiquer ;
 - la circulaire ne confère aux équipes mobiles aucun pouvoir de contrainte, tant à l'égard des personnes hébergées, qu'à celui des gestionnaires des centres.
- **21 février** : le gouvernement présente en Conseil des ministres son projet de loi « asile et immigration » dont le caractère déséquilibré inquiète des associations.



Démontage de la bulle au CPA - Mars 2018 © JB Gurliat

Rencontre maire de Paris, migrants - Avril 2018 © EMMAÜS Solidarité

MARS

Contexte

- **9 mars** : la Fédération des Acteurs de la Solidarité demande au Premier ministre de sursoir à l'arbitrage gouvernemental concernant le financement des Centres d'Hébergement et de Réinsertion Sociale, amputés de 20 millions d'euros en 2018.
- **15 mars** : ouverture du Réfettorio à Paris, restaurant solidaire créé sous l'église de la Madedeine. Des chefs étoilés y préparent, à partir d'invendus, des repas pour les personnes à la rue, dont celles accueillies par EMMAÜS Solidarité à l'Agora.
- **21 mars** : selon une étude de la Fondation Abbé Pierre et de la Fédération Européenne des Associations Nationales Travaillant avec les Sans-Abri, en Europe, 11 millions de ménages n'ont pas de logement personnel.
- **31 mars** : le ministre de la Cohésion des territoires, Jacques Mézard, annonce sa décision de maintenir 5 000 places d'hébergement d'urgence sur les 15 000 temporaires ouvertes pendant l'hiver 2017-2018.

EMMAÜS Solidarité

- **8 mars** : à l'occasion de la Journée Internationale des Droits des Femmes, les chaînes de France Télévision diffusent le portrait de Shaza, jeune soudanaise de 14 ans, hébergée au centre pour familles migrantes d'Ivry.
- **30 mars** : le Centre de Premier Accueil de la Porte de la Chapelle ferme ses portes. En 17 mois, ce dispositif inédit aura permis, avec la mobilisation de 120 salariés et 500 bénévoles, ainsi que l'appui de nombreux partenaires institutionnels et associatifs, d'héberger dignement 25 328 migrants.

EMMAÜS Solidarité

- **5 février** : avec la chute des températures et les épisodes neigeux, EMMAÜS Solidarité se mobilise :
 - par une collecte de vêtements chauds dans 7 mairies parisiennes (en 1 mois, 4 tonnes d'effets donnés par les parisiens),
 - par l'ouverture, en quelques jours, de 11 dispositifs temporaires de mise à l'abri représentant une capacité de 719 places (CPA – Coustou – Agora – Etape Ivryenne – Maison du 13 – Mairies parisiennes des 1^{er}, 4^{ème}, 10^{ème} et 15^{ème} arrondissements, Halle de la Villette ainsi que le gymnase de la Porte de Choisy).
- **21 février** : en visite au centre d'Ivry, le Défenseur des Droits salue les résultats du dispositif d'accueil des familles migrantes et Roms d'Ivry qui, en un an, a hébergé 2 000 personnes.
- **27 février** : en pleine vague « grand froid », les ministres Jacques Mézard et Julien Denormandie, ainsi que la Maire de Paris, saluent les équipes du site de La Villette.

AVRIL

Contexte

- **1^{er} avril** : suite à la fermeture du CPA, l'État met en place un nouveau dispositif de prise en charge, à Paris, des migrants désormais orientés, via une maraude et quatre accueils de jour, vers cinq Centres d'Accueil et d'Examen des Situations Administratives. Réparatis dans toute l'Île-de-France, ces centres doivent atteindre une capacité totale de 750 places.
- **12 avril** : les acteurs associatifs de la lutte contre l'exclusion portent un amendement parlementaire à la loi « asile et immigration » visant à ouvrir aux étrangers « non expulsables » un titre de séjour qui leur garantirait droit au travail et accès au logement.
- **18 avril** : à l'occasion du débat parlementaire sur le projet de loi « asile et immigration », Jean-Michel Belorgey, Conseiller d'État honoraire, et Paul Duprez, Président d'EMMAÜS Solidarité, appellent, dans une tribune publiée dans La Croix, à respecter les principes et l'esprit de la Convention de Genève.
- **26 avril** : Jean-Louis Borloo remet au Premier ministre son rapport sur les quartiers de la politique de la ville qui propose des mesures autour de 19 programmes sur le renouvellement urbain, l'éducation, la mobilité, la sécurité, la justice, l'emploi, la mixité...



Atelier EMMAÛS Solidarité au CHU Coustou - 17 avril 2018 © Sophie Boegly



Journée Santé Visuelle Essilor Vision For Life CHUM d'Ivry © Pascale Mutel - Essilor

EMMAÛS Solidarité

- **1^{er} avril** : afin d'assurer la prise en charge des familles migrantes à Paris, l'association ouvre un espace dédié boulevard Henri IV.
- **18 avril** : la nouvelle mission sport organise son premier mercredi « sports et loisirs » par une promenade cycliste sur les bords du Canal de l'Ourcq.

MAI

Contexte

- **18 mai** : alors que depuis 10 semaines, 2 400 personnes exilées vivent dans des conditions extrêmement précaires sur les quais parisiens, la Fédération des Acteurs de la Solidarité lance la pétition « Campements parisiens : nous demandons l'hébergement en urgence des personnes réfugiées ». Les associations - dont EMMAÛS Solidarité - appellent à la dignité du traitement de leur situation.
- **24 et 25 mai** : lors de l'Assemblée Générale d'Emmaüs France, Hubert Trapet est élu Président d'Emmaüs France, succédant à Thierry Kuhn.

EMMAÛS Solidarité

- **3 mai** : les salariés des 3 maraudes de l'association se retrouvent pour un bilan des actions et actualités de leur secteur.
- **9 mai** : accompagnement par la culture. Le Centre Hébergement d'Urgence Coustou (75018) et le Musée de l'Orange rie s'associent sur le projet ambitieux de reproduction par les personnes accueillies

des Nymphéas de Claude Monet dans la cour de la structure.

- **17 mai** : succédant à Hélène Siliki, Ramata Sakho est élue représentante des personnes accueillies au Conseil d'Administration, mandat validé par l'Assemblée Générale de l'association du 13 juin.
- **26 mai** : redonner la vue aux plus précaires, tel est l'objectif de la journée de santé visuelle organisée avec le soutien de « Vision for Life » au centre d'hébergement d'urgence pour familles migrantes d'Ivry. 290 personnes, dont 71 enfants, ont pu, à cette occasion, bénéficier d'un bilan ophtalmologique.

JUIN

Contexte

- **4 juin** : à Paris, mise à l'abri de 2 000 personnes qui vivaient dans des campements. Les associations s'inquiètent cependant du devenir des personnes hébergées et des risques de reconstitution de campements dans la capitale, avec la menace d'un contrôle de la situation administrative des migrants.
- **20 juin** : en cette Journée Mondiale des Réfugiés, la Maire de Paris, EMMAÛS Solidarité et de nombreuses associations plaident pour une prise en charge digne des personnes exilées et appellent, dans une tribune du « Monde », à la suspension du règlement Dublin III.
- **22 juin** : l'Assemblée Générale de la Fédération des Acteurs de la Solidarité adopte unanimement une motion demandant un moratoire sur le plan d'économies sur les

CHRS et l'engagement d'une concertation nationale sur l'évolution des missions de l'hébergement.

- **28 et 29 juin** : au moment du Sommet européen qui traite du renforcement des contrôles frontaliers, MIGREUROPE, réseau dont Emmaüs Europe fait partie, publie un communiqué pour dénoncer les conséquences de la gestion sécuritaire des mouvements migratoires, et le non-respect des obligations de l'Union en matière de protection des droits des personnes migrantes.

EMMAÛS Solidarité

- **13 juin** : l'Assemblée Générale annuelle d'EMMAÛS Solidarité élit 8 nouveaux administrateurs : Pierre Briand - Kevin Havet - Noémie Houard - Julien Leplaideur - Hervé Leservoisier - Jacques Oudot - Ramata Sakho - Marie Sevestre.
- **20 juin** : à l'occasion de la Journée Mondiale des Réfugiés, France Inter diffuse un reportage sur l'école d'Ivry, seule école implantée dans un centre d'hébergement qui permet aux enfants migrants de s'intégrer rapidement.
- **28 juin** : au travers d'une journée « Portes Ouvertes », la SAPE dévoile sa nouvelle programmation de distribution de vêtements, ateliers socio-esthétiques, conseils en image, massages...
- **19, 21, 27 et 28 juin** : 4 nouvelles journées solidaires au cours desquelles des salariés d'entreprises investissent les locaux de nos sites pour des travaux d'embellissement.



« 1 jour, 1 œuvre » Le Centre Pompidou délocalise une sculpture originale au CHUM d'Ivry @ Hervé Veronese Centre Pompidou -184

JUILLET

Contexte

- **5 juillet** : l'annonce du report du plan pauvreté au mois de septembre, et une communication maladroite sur le coût des aides sociales, suscitent la colère des associations.
- **6 juillet** : le Conseil Constitutionnel censure le délit de solidarité.
- **20 juillet** : les associations craignent une aggravation importante du sans-abrisme au cours de l'été. Malgré 5 000 places d'hébergement pérennisées, le printemps a, en effet, été marqué par la recrudescence des remises à la rue de personnes accueillies en hébergement d'urgence, à la suite de la fin du plan hivernal, mais aussi par un phénomène accru, selon les territoires, de priorisation des personnes en difficulté selon des critères sélectifs.

EMMAÛS Solidarité

- **18 juillet** : avec son opération « 1 jour, 1 œuvre » le Centre Pompidou délocalise une sculpture originale exposée au centre pour familles migrantes d'Ivry.
- **26 juillet** : « Des sneakers comme Jay-Z », l'exposition qui interrogeait les migrants du CPA La Chapelle sur leur rapport aux vêtements, est présentée aux rencontres photographiques d'Arles.
- **25 juillet** : les équipes se mobilisent contre les effets de la canicule. Extension des horaires des accueils de jour, ouverture de 40 places de nuit pour les personnes vulnérables, implication renforcée des maraudes...

AOÛT

Contexte

- **4 août** : le Collectif des Associations Unies appelle à une politique volontariste en faveur des personnes à la rue ou risquant de l'être. Revaloriser les APL, créer une véritable garantie universelle des loyers, assurer un hébergement immédiat et de qualité en appliquant un moratoire sur les mesures d'économies qui pénalisent le secteur, relancer la production de logements très sociaux.
- **31 août** : dans la perspective de la rentrée, extension de la caution logement « Visale » sur un public « jeunes » plus large.

EMMAÛS Solidarité

- **Pendant la pause estivale** : des séjours de loisirs organisés en Normandie, en région PACA, ainsi que dans le parc du CHRS Lataste à Blois, pour les personnes prises en charge par l'association.
- **31 août** : victime d'un incendie volontaire au moment de son ouverture, le centre d'hébergement de Forges-les-Bains qui a accueilli 91 hommes migrants pendant 2 ans sans aucun incident, ferme ses portes, remplacé par une nouvelle structure de 120 places ouvertes à Savigny le 20 août.
- **A souligner également au cours de l'été**, le travail engagé par l'association afin de répondre aux nouveaux appels à projets lancés par l'Etat, notamment dans le cadre de la transformation des CHU migrants en Hébergements d'Urgence pour Demandeurs d'Asile, ainsi que pour la préparation du plan hivernal 2018-2019.

SEPTEMBRE

Contexte

- **10 septembre** : promulgation de la loi « pour une immigration maîtrisée, un droit d'asile effectif et une intégration réussie ». Malgré certaines avancées en matière d'intégration, les associations dénoncent des mesures qui vont considérablement dégrader les conditions d'accueil des personnes migrantes, notamment l'allongement de la durée de la rétention administrative jusqu'à 90 jours, ou encore le fichage des mineurs isolés.
- **13 septembre** : le Président de la République présente les 5 axes de la stratégie nationale de prévention et de lutte contre la pauvreté :

- l'égalité des chances, dès les premiers pas, pour rompre la reproduction de la pauvreté,
- garantir au quotidien les droits fondamentaux des enfants,
- un parcours de formation pour tous les jeunes,
- vers des droits sociaux plus accessibles, plus équitables et plus incitatifs à l'activité,
- investir pour l'accompagnement de tous vers l'emploi.

Les associations de solidarité s'inquiètent cependant de l'absence de mesures de soutien du pouvoir d'achat des millions de personnes précaires, allocataires du RSA, chômeurs de longue durée, travailleurs pauvres...

- **24 septembre** : sortie de « I feel good » fable burlesque changeant le regard sur les victimes de la pauvreté. Tourné en grande



Remise de coupe lors du Forum Sport - Septembre 2018 © EMMAÛS Solidarité



Jacqueline Gourault et Julien Denormandie dévoilent les mesures du plan hiver 2018-2019 à l'Accueil de jour et Halte de Nuit de l'Agora - Octobre 2018 © Julien Mattia

partie au village Emmaüs de Lescar-Pau, ce film est un coup de chapeau au modèle communautaire créé par l'abbé Pierre.

- **26 septembre** : en réponse à la crise des politiques migratoires, les Etats Généraux des Migrations publient un manifeste commun qui plaide pour une approche basée sur la solidarité et le respect des droits fondamentaux.
- **27 septembre** : 700 acteurs associatifs participent à Amiens aux Assises du « Logement d'Abord » organisées par la Fédération des Acteurs de la Solidarité.

EMMAÛS Solidarité

- **11 septembre** : EMMAÛS Solidarité lauréate du fonds de dotation Qualitel dans le cadre de sa démarche de récupération et de réemploi de matériaux de chantiers non utilisés, pour les futurs travaux du projet d'humanisation du CHRS G.Dunand.
- **12 septembre** : le sport pour favoriser l'intégration. L'association organise son premier forum sport, avec 12 activités auxquelles participent 206 personnes accueillies ou hébergées.
- **13 septembre** : déjà récompensée en 2017 par un prix de la 1^{ère} œuvre, l'architecte du CHUM Ivry reçoit un prix spécial du jury dans le cadre des « Trophées de la construction ».
- **20 septembre** : élection du Comité Social et Economique, qui fusionne les précédentes instances du personnel (DP, CE, CHSCT).
- **21, 22 et 23 septembre** : participation d'EMMAÛS Solidarité à « Culture au quai », le rendez-vous culturel parisien.

- **23 et 24 septembre** : une cinquantaine de personnes hébergées dans les structures de l'association (centres Goncourt, Pereire et Bois de l'Abbé) exposent leurs réalisations à Avignon dans le cadre du festival « C'est pas du Luxe ! » organisé par la Fondation Abbé Pierre.

OCTOBRE

Contexte

- **5 octobre** : plateforme de la communauté de Paris pour l'accueil des réfugiés, avec notamment la restitution des ateliers sur la future « Maison des Réfugiés ».
- **6 octobre** : mobilisation associative en soutien de l'équipage de l'Aquarius, le dernier navire civil de sauvetage en mer Méditerranée centrale, pour demander à tous les Etats d'Europe de respecter l'obligation de sauvetage en mer.
- **9, 10 et 11 octobre** : à Marseille, 79^{ème} Congrès de l'Union Sociale pour l'Habitat sur le thème « Demain les HLM ».
- **16 octobre** : Jacqueline Gourault est nommée ministre de la Cohésion des territoires et des Relations avec les collectivités territoriales, avec 2 ministres délégués, Sébastien Lecornu, chargé des Collectivités territoriales, et Julien Denormandie, chargé de la Ville et du Logement. Christelle Dubos fait aussi son entrée au gouvernement, en tant que secrétaire d'Etat auprès de la ministre des Solidarités et de la Santé.
- **19 octobre** : présentation du bilan du Pacte parisien de lutte contre la grande exclusion.
- **31 octobre** : à l'occasion d'une visite de la nouvelle Halte de nuit ouverte par EMMAÛS Solidarité dans les locaux de l'Espace Solidarité Insertion Agora, Jacqueline Gourault et

Julien Denormandie dévoilent les mesures du plan hiver 2018-2019, avec notamment la perspective d'ouverture de 14 000 places supplémentaires d'hébergement.

- **31 octobre** : début de la trêve hivernale dans un contexte d'expulsions locatives d'un niveau inédit (15 547 ménages expulsés avec le concours de la force publique en 2017, contre 15 222 en 2016).

EMMAÛS Solidarité

- **18 octobre** : signataire du manifeste « l'apprentissage du français par les migrants : un enjeu majeur de cohésion sociale », l'association se joint à la mobilisation nationale organisée par le Collectif Français pour Tous.
- **26 et 27 octobre** : des résidents des pensions de famille de l'association se transforment en médiateurs culturels pour présenter au grand public des œuvres de Paris Musées.

NOVEMBRE

Contexte

- **5 novembre** : à Marseille, le drame de la rue d'Aubagne provoque le décès de 8 personnes, suite à l'effondrement de 2 immeubles insalubres.
- **6 novembre** : la politique de la ville fête ses 40 ans.
- **21 novembre** : dans un contexte de tensions sociales fortes, la Fondation Abbé Pierre lance sa nouvelle campagne « Lutter contre l'exclusion, cela commence par le plus simple des gestes : porter son regard sur l'autre ».
- **24 novembre** : publication de la loi Évolution du Logement, de l'Aménagement et du Numérique.



Marché de Noël au CHU Coustou - Décembre 2018 © Pierre Faure

DÉCEMBRE

Contexte

• **28 novembre** : le Collectif des Associations Unies rencontre le Premier ministre. Malgré la forte mobilisation des associations et des services de l'Etat à la veille de l'hiver, le nombre de personnes sans domicile, souvent des familles, continue de croître. Dans ce contexte qui continue à être caractérisé par une gestion saisonnière de l'hébergement d'urgence, le C.A.U. demande au gouvernement :

- le respect de l'inconditionnalité et la dignité des conditions d'accueil,
- la mise en œuvre d'un plan national proposant des solutions dignes et durables pour toutes les personnes à la rue.

EMMAÛS Solidarité

- **13 novembre** : l'association expérimente un nouveau dispositif à destination des personnes qui ne fréquentent pas les structures d'hébergement en dotant les espaces Agora et Maison du 13 de 60 places de Haltes de nuit.
- **26 novembre** : ouverture du centre Feuillade (75001) afin d'héberger 72 personnes vivant en famille.
- **27 novembre** : dans le cadre du plan hivernal, 88 places supplémentaires pour des hommes isolés dans les locaux de l'INSEP (75012).

• **3 décembre** : les maires des 18^{ème} et 19^{ème} arrondissements interpellent sur le retour de campements dans le nord-est parisien, soulignant notamment la présence indigne à la rue de familles migrantes.

• **7 décembre** : sur le sujet des mineurs non accompagnés, les associations, dont EMMAÛS Solidarité, appellent tous les acteurs de la protection de l'enfance à se mobiliser contre la création d'un fichier mettant à mal le droit des enfants.

• **10 décembre** : le Mouvement Emmaüs manifeste devant l'Assemblée Nationale pour dénoncer « un budget 2019 injuste » et demander des mesures correctrices fortes.

• **11 décembre** : la Mairie de Paris ouvre 2 salles de l'Hôtel de Ville pour accueillir et héberger 50 femmes sans-abri.

• **13 décembre** : les ministres, Jacqueline Gourgault et Julien Denormandie, réunissent les élus des 23 territoires engagés dans la mise en œuvre accélérée du plan Logement d'Abord. A cette occasion, ils commentent les 3 axes de l'action gouvernementale :

- « aller vers » ceux qui sont dans la rue, avec le développement des maraudes. 5 millions d'euros supplémentaires seront consacrés dans ce cadre,

- renforcer le parc de places pour faire face aux besoins et à la chute des températures : 14 000 places supplémentaires pourront être ouvertes et le plan sera augmenté en cas de vagues de « grand froid » pour un total de 150 000 places mobilisables sur l'ensemble du territoire,

- accompagner vers le logement avec la poursuite du Logement d'Abord : il s'agit d'ouvrir 50 000 places supplémentaires de logements adaptés sur le quinquennat et d'atteindre 40 000 productions de logements très sociaux par an.

• **19 décembre** : publication du rapport du Défenseur des Droits qui, inquiet du non accueil de migrants, dénonce une dégradation de leur situation avec « des atteintes aux droits fondamentaux ».

• **20 décembre** : à quelques jours des fêtes, le Collectif des Associations Unies tire la sonnette d'alarme sur l'insuffisance de places d'hébergement en inadéquation avec les besoins, notamment sur la situation particulièrement tendue dans certaines régions.

• **31 décembre** : dans une lettre ouverte au Président de la République, 13 associations, dont Emmaüs France, dressent un constat d'échec de la politique d'accueil des migrants, alertant sur la faillite de l'État dans l'exercice de sa responsabilité de protection, de mise à l'abri et d'accueil inconditionnel.

EMMAÛS Solidarité

• **5 décembre** : participation d'une équipe féminine d'EMMAÛS Solidarité à la Nuit des Relais, course solidaire de collecte pour financer des actions au profit des femmes victimes de violences.

• **8 décembre** : 2^{ème} édition du marché solidaire de Noël organisé cette année au centre Coustou.

• **13 décembre** : en application du déclenchement du plan « grand froid », l'association mobilise 71 places dans 3 Mairies parisiennes (1^{er}, 4^{ème} et 15^{ème} arrondissements).

• **S'ajoutent dans** le cadre du plan hivernal, 3 nouveaux sites temporaires ouverts :

> **3 décembre** : 100 places pour femmes et couples au CHU Cherioux à Vitry,

> **11 décembre** : 100 places pour femmes ou hommes isolés et couples au CHU Orgues de Flandre (75019),

> **22 décembre** : 324 places pour familles au CHU Pantin.



Assemblée générale de l'association - Juin 2018 © Pierre Faure

LE CONTEXTE

VERS DE NOUVELLES ORIENTATIONS STRATEGIQUES

L'Assemblée Générale du 26 juin 2012 avait approuvé des orientations stratégiques à décliner sur la période 2013-2018, autour de 6 axes :

- 1. Renforcer les missions de base « Accueil – Hébergement – Insertion ».
- 2. Promouvoir l'accompagnement global.
- 3. Préciser notre mission d'interpellation.
- 4. Mettre en place une culture commune de la qualité et de l'évaluation.
- 5. Consolider l'organisation en développant les synergies partenariales.
- 6. Développer les ressources associatives.

Lors de la construction de ces orientations en 2012, il était impossible d'anticiper des changements majeurs intervenus depuis, notamment l'arrivée de migrants, ou encore les baisses de dotations budgétaires. Nous étions alors encore dans une progression de la qualité de la prise en charge.

Ces éléments seront bien sûr à prendre en compte dans l'élaboration du nouveau chantier stratégique pour lequel le Conseil d'Administration a souhaité :

- d'une part que l'association puisse bénéficier un accompagnement méthodologique, porté depuis le mois de février 2019 par le cabinet Xenos,
- d'autre part que la réflexion engagée dans ce cadre associe le plus grand nombre d'acteurs – salariés, bénévoles, adhérents, personnes accueillies – en déployant des outils de participation, assortis de temps et d'initiatives d'échanges.

En lien avec un Comité de Pilotage chargé de suivre les travaux d'élaboration des nouvelles orientations et composé de représentants du Conseil d'Administration, des adhérents, des bénévoles, des personnes accueillies, de la direction, du Comité Social et Economique, et d'Emmaüs France, le Cabinet Xenos a débuté sa mission d'accompagnement de la démarche en février 2019 par une immersion dans l'association et son environnement, via des entretiens avec les directeurs ainsi qu'une dizaine de partenaires extérieurs, puis des visites de sites.

Depuis différentes initiatives ont été déclinées principalement sous la forme :

- d'entretiens croisés entre les cadres réalisés le 18 mars,
- d'ateliers : 5 groupes réunis en 3 séances échelonnées entre avril et mai,
- d'une plateforme participative mise en ligne en juin,
- d'interviews dans les sites également en juin,

autant d'actions favorisant une mobilisation interne afin d'abonder la réflexion collective.

L'association s'est donc donnée quelques mois afin d'initier une démarche participative la plus large possible dont les premiers enseignements seront présentés lors de l'Assemblée Générale du 26 juin 2019, à laquelle succédera une phase de production des orientations en lien avec le Conseil d'Administration, puis, en fin d'année, un temps fort : l'Assemblée Générale Extraordinaire appelée à les approuver. Elle pourrait être suivie d'une journée entre tous les acteurs de l'association sur ce thème, avec présentation d'un plan d'actions qui devront inéluctablement être assorties d'une grille d'évaluation de manière à ce que soient fixés des points d'étape.

Fortes de la participation des acteurs de l'association, de la richesse des contributions des personnes qu'elle accompagne lors du grand débat interne organisé le 28 février dernier, les nouvelles perspectives devront également prendre en compte le bilan des précédentes orientations stratégiques, avec des résultats sur la période 2013 – 2018 synthétisés en pages suivantes.

2013 - 85 SERVICES OU ACTIVITÉS		2014 - 82 SERVICES OU ACTIVITÉS	
ACTEURS	436 Adh - 179 Ben - 485 Sal - 29 Comp	374 Adh - 173 Ben - 474 Sal - 26 Comp	
MARAUDES	3 (10 790 rencontres)	3 (7 820 rencontres)	
ACCUEILS DE JOUR	10 (197 467 passages)	11 (199 976 passages)	
CENTRES HÉBERGEMENT ET LOGEMENTS ACCOMPAGNÉS	64 (2 291 places)	59 (2 196 places)	
PERSONNES HÉBERGÉES EN EMPLOI	36 %	36 %	
ORIENTATIONS ABOUTIES	1 392	1 839	
1 RENFORCER AHI			
	Ouverture CHU Sébastopol et St Marcel - PF Crimée - Jardin insertion St Laurent - plateforme alimentaire 94	Ouverture CHU Tlemcen - CHU PF Montesquieu - PF Javel - Espace accueil Charenton	
2 ACCOMPAGNEMENT GLOBAL			
SANTÉ	Convention CPAM bilans santé 96 actions santé	Forum précarité et santé mentale - 1 234 personnes touchées par des actions santé	
SPORT			
CULTURE	Développement des actions de l'espace culturel Goncourt - 3 conventions Musées - 1 521 participants aux sorties culturelles	Exposition ORSAY & EMMAÛS - Exposition 60 portraits pour les 60 ans de l'association - 96 ateliers touchant 1677 personnes	
FORMATION EMPLOI	Action formation Fondation BTP - Label FLI - 360 stagiaires en linguistique v	663 suivis RSA - 364 stagiaires en linguistique	
LOGEMENT	93 participants atelier relogement - 536 relogements (parc social, PF et RS)	94 participants atelier relogement, désormais ouvert aux associations parisiennes - lancement KIJOULOU - 321 relogements	
3 INTERPELLATION (en parallèle de la participation active de l'association aux mobilisations Emmaüs France - FAS - CAU - UNIOPISS)			
	Campagne « la pauvreté n'est pas un crime »	Mobilisation pour les 60 ans Appel de l'abbé Pierre - Résolution du CA qui conditionne notre implication dans le dispositif hivernal à des solutions pérennes de sorties - Participation à la concertation sur les valeurs du Mouvement EMMAÛS - Mobilisation sur les campements parisiens de migrants	
4 QUALITÉ ET ÉVALUATION			
EVALUATION	10 évaluations internes CHRS 4 externes CHRS	1 évaluation interne CHRS - 2 évaluations externes CHRS	
QUALITÉ	7 inaugurations de locaux rénovés, dont l'AGORA		
5 ORGANISATION ET PARTENARIATS			
PARTENARIATS	690 participants aux Journées Solidarité Entreprise (JSE) - Partenariats Fondation St Gobain - L'Oréal - Wrigley	Partenariats RATP pour SDF métro - VisionSoliDev pour soins visuels	
ORGANISATION		Mise en place des procédures sous format numérique	
6 RESSOURCES			
FINANCES (*)	Résultat 1171 K€ Sur 37 899 K€ de produits : - Subventions 78 % - Dons legs 10 %	Résultat 569 K€ Sur 39 786 K€ de produits : - Subventions Etat Collectivités 78 % - Dons legs 7 %	
GOUVERNANCE ET ACTEURS	Modifications statutaires : 1 nouvel administrateur représentant les personnes hébergées - lancement journal et blog « etmaparole »	Processus électoral dans les sites : élection de l'administrateur représentant les personnes hébergées - Groupe de travail CA sur outils communication et refonte Rapport Activité pour meilleure lisibilité sur les actions et publics - Relance outils loi 2002, dont ceux sur la participation des personnes (CVS)	
BÉNÉVOLES	Journée bénévoles Esteville - Enquête sur le bénévolat		
RH	Refonte Document Unique Prévention Risques Professionnels - Accord sur handicap - Extension garanties prévoyance - Accord astreintes	Elections professionnelles - Lancement du bulletin INFO RH - Plan d'Amélioration des Conditions de travail	

* Le rétablissement des comptes engagé depuis 2012 permet de compenser partiellement les déficits cumulés sur la période 2009-2011 qui s'élevaient à 4 975 K€
Adh : Adhérents - Ben : Bénévoles - Sal : Salariés - Comp : Compagnons de la Communauté Emmaüs de Paris

2015 - 85 SERVICES OU ACTIVITÉS

2016 - 93 SERVICES OU ACTIVITÉS

ACTEURS	398 Adh - 269 Ben - 497 Sal - 21 Comp	400 Adh - 533 Ben - 756 Sal - 13 Comp
MARAUDES	4 (6 098 rencontres)	3 (4 924 rencontres)
ACCUEILS DE JOUR	10 (209 835 passages)	11 (262 379 passages)
CENTRES HÉBERGEMENT ET LOGEMENTS ACCOMPAGNÉS	61 (2 593 places)	63 (4 114 places)
PERSONNES HÉBERGÉES EN EMPLOI	21 %	7 %
ORIENTATIONS ABOUTIES	1 753	7 752

1 RENFORCER AHI

Ouverture PF Clichy - Mission de coordination humanitaire sur les campements parisiens, transformée en maraude, et gestion de 6 centres pour migrants + 3 centres SDF	Gestion de 6 sites supplémentaires pour migrants + création du CPA Porte Chapelle + ouverture square Jessaint
-----------------------------------------------------------------------------------------------------------------------------------------------------------------------	---------------------------------------------------------------------------------------------------------------

2 ACCOMPAGNEMENT GLOBAL

SANTÉ	97 actions et 1 090 ateliers santé pour 5 662 participants	Création de 2 postes de coordinateurs territoriaux pour renforcer les actions santé - 1 242 initiatives touchant 5 903 personnes
SPORT		30 résidentes et salariées inscrites à la course « La Parisienne »
CULTURE	86 ateliers pour 1 731 participants, et 107 sorties pour 789 participants	Création de 5 postes de coordinateurs socio culturels - Exposition Rodin à Pereire - Signature avec Ville de Paris convention développement actions culturelles - Formation médiation culturelle
FORMATION EMPLOI	Regroupement formation et emploi dans le pôle Insertion Demain - Enquête interne sur situation des personnes par rapport à l'emploi - Implication dans dispositif 1 ^{ères} heures	2 027 H de formation - Gestion de 4 PLIE (251 suivis) - 25 participants 1 ^{ères} heures
LOGEMENT	94 participants atelier relogement - Diffusion de 500 boites KIJOULOU - 297 relogements	208 participants atelier relogement - 287 relogements

3 INTERPELLATION (en parallèle de la participation active de l'association aux mobilisations Emmaus France - FAS - CAU - UNIGPSS)

Implication dans la nuit solidaire pour le logement - Participation à la déclinaison du Pacte parisien de lutte contre l'exclusion - Soutien des migrants lors des 13 opérations d'évacuation de campements	Etats Généreux EMMAÛS et participation à Assemblée mondiale EMMAÛS - L'association refuse opposition des précarités et, malgré incendie d'un site, se mobilise pour ouverture de CHU migrants et SDF - Poursuite soutien des migrants lors des nouvelles opérations d'évacuation de campements (du 02/06/15 au 04/11/16 : 30 opérations pour 23 000 orientations)
-------------------------------------------------------------------------------------------------------------------------------------------------------------------------------------------------------------	-------------------------------------------------------------------------------------------------------------------------------------------------------------------------------------------------------------------------------------------------------------------------------------------------------------------------------------------------------------------

4 QUALITÉ ET ÉVALUATION

EVALUATION	9 évaluations externes CHRS	
QUALITÉ	Réhabilitation CHRS Quai de Metz et Flandre + 1 ^{er} bâtiment Bois de l'Abbé - Création du service logistique	Réouverture du vestiaire - Réhabilitation totale Bois de l'Abbé

5 ORGANISATION ET PARTENARIATS

PARTENARIATS	13 JSE regroupant 340 salariés d'entreprises diverses - Emmaus Défi pour déclinaison "1 ^{ères} heures" - Développement des partenariats santé : ANPAA, UFSBD, Institut podologie...- OETH pour emploi des travailleurs handicapés - Développement des partenariats culturels : 7 conventions avec musées nationaux	Partenariat Culture et Migration
ORGANISATION	Evolution organisation : équilibre et renfort des territoires, centralisation gestion locative - Lancement des réunions thématiques (métiers, dispositifs, problématiques) - Promotion des actions transversales - Mise en œuvre outil de suivi des régies achats et budgets	

6 RESSOURCES

FINANCES (*)	Résultat 710 K€ Sur 45 037 K€ de produits : - Etat Collectivités 74 % - Dons legs 6 %	Résultat 787 K€ Sur 58 009 K€ de produits : - Etat Collectivités 74 % - Dons legs 4,5 %
GOVERNANCE ET ACTEURS	Journée rencontre avec tous les acteurs de l'association - Relance des Conseils Vie Sociale - Site extranet renoué permettant d'enregistrer en ligne les adhésions et les bénévolats	
BÉNÉVOLES	Lancement des speed datings bénévolat et des fiches de missions volontaires	Poste suivi bénévolat au CPA
RH	Création du poste de prévention des risques professionnels - Développement des formations (1 142 participations à des sessions) - Accord sur contrat de génération - 50 mobilités internes - 10 transformations CDD en CDI	Nouveaux salariés : Journée et parcours d'accueil, Guide pratique, Parrainage - Développement des entretiens annuels d'évaluation et du plan de prévention des risques professionnels - Publication du catalogue interne des formations - 40 transformations CDD en CDI

	2017 - 99 SERVICES OU ACTIVITÉS	2018 - 108 SERVICES OU ACTIVITÉS
ACTEURS	437 Adh - 1 039 Ben - 768 Sal - 7 Comp	438 Adh - 1 188 Ben - 755 Sal
MARAUDES	4 (2 302 rencontres)	3 (4 025 rencontres)
ACCUEILS DE JOUR	10 (293 543 passages)	13 (262 796 passages)
CENTRES HÉBERGEMENT ET LOGEMENTS ACCOMPAGNÉS	60 (3 879 places) + 9 centres « Grand froid » (244 places)	64 (4 273 places) + 14 centres « Grand froid » (790 places)
PERSONNES HÉBERGÉES EN EMPLOI	2 %	9 %
ORIENTATIONS ABOUTIES	38 693 (en lien avec activité CPA)	9 856
1 RENFORCER AHI		
	Ouverture 2 centres familles : Jouhau (sans abri) et Ivry (migrants) avec son école intégrée - PF Marronniers - Maraude ROMS Ivry - Extensions CHU Goncourt et Coustou	Ouverture Accueil familles migrantes Bd Henri IV - 2 Haltes de nuit - 6 centres d'hébergement
2 ACCOMPAGNEMENT GLOBAL		
SANTÉ	60ème café santé - Expérimentation ANPAA sur réduction des risques - Actions personnes vieillissantes - 6 251 personnes bénéficiaires des actions santé - 2 pôles santé intégrés dans sites CPA et Ivry	Création de la commission « cas complexes » - Journée santé visuelle Ivry - 6 488 personnes bénéficiaires des actions santé
SPORT		Création mission sport - Forum sport avec 206 participants - Participation Nuit des Relais
CULTURE	Développement des coordinateurs sociaux culturels : 7 postes - Participation à « Culture au Quai »	Projet associatif « Respiration » pour développer initiatives culturelles - « 1 jour 1 œuvre » avec Centre Pompidou à Ivry - Exposition photos « Des sneackers comme J-Zay » - Festivals « C'est pas du Luxe » et « Culture au Quai » - Ex du CHU Ivry : 119 événements culturels pour 1 565 participants
FORMATION EMPLOI	1 835 H de formation - 264 suivis PLIE - 29 participants 1 ^{ères} heures	3 174 H de formation - 323 suivis PLIE - 30 participants 1 ^{ères} heures
LOGEMENT	Relance fabrication KIJOULOU - 93 participants atelier relogement - 291 relogements	122 participants atelier relogement - 289 relogements
3 INTERPELLATION (en parallèle de la participation active de l'association aux mobilisations Emmaüs France - FAS - CAU - UNIOSS)		
	Appel des solidarités - Mobilisation collectif « Vive l'APL » - Recours contre circulaire dite "Collomb" - Campagne "Soyons humains" avec la FAP	Mobilisation contre restrictions budgétaires CHRS - Participation à la 1 ^{ère} Nuit de la Solidarité - Alerte sur conséquences loi asile et immigration - Mobilisation pour la Journée Mondiale des Réfugiés
4 QUALITÉ ET ÉVALUATION		
EVALUATION	Lancement évaluations internes pour les Pensions de Famille	Lancement des évaluations internes dans les centres d'hébergement + 7 nouvelles pour les CHRS
QUALITÉ	Ouverture ferme pédagogique Bois de l'Abbé	Lancement travaux pour future PF Poirier de Narçay
5 ORGANISATION ET PARTENARIATS		
PARTENARIATS	Nombreux partenariats et mécénats en lien avec structures migrantes	Développement des partenariats et mécénats en lien avec structures migrantes et période « grand froid » - 4 nouvelles JSE
ORGANISATION	Création équipe mobile interne pour assurer les remplacements - Renfort des missions « support »	
6 RESSOURCES		
FINANCES (*)	Résultat 369 K€ Sur 79 500 K€ de produits : - Etat Collectivités 76 % - Dons legs 3,5 %	Résultat 963 K€ Sur 77 366 K€ de produits : - Etat Collectivités 74 % - Dons legs 5 %
GOUVERNANCE ET ACTEURS		Renouvellement CA (8 nouveaux administrateurs)
BÉNÉVOLES	Rencontres et animation bénévolat au CPA	Création mission bénévolat généralisée pour toutes les structures
RH	Mise en place du dispositif violence : Guide, Fiche alerte - Accord qualité de vie au travail - Rencontres thématiques RH - Généralisation des entretiens professionnels - 81 mobilités internes - 66 transformations CDD en CDI - 106 Stagiaires - 28 services civiques	Mise en place du CSE - Nouveaux accords sur le handicap et la prévoyance - 797 départs en formation - 104 mobilités internes - 45 transformations CDD en CDI - 126 Stagiaires - 27 services civiques

* Le rétablissement des comptes engagé depuis 2012 permet de compenser partiellement les déficits cumulés sur la période 2009-2011 qui s'élevaient à 4 975 K€
Adh : Adhérents - Ben : Bénévoles - Sal : Salariés - Comp : Compagnons de la Communauté Emmaüs de Paris



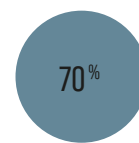
NOS ACTIONS

© Nicolo Revelli Beaumont

108 STRUCTURES OU ACTIVITÉS DÉCLINÉES EN 2018

Afin de pouvoir proposer des solutions dignes et des perspectives d'insertion à toute personne à la rue et/ou rencontrant des difficultés sociales, les salariés et bénévoles d'EMMAÛS Solidarité se mobilisent quotidiennement. En 2018 cette implication s'est concrétisée dans 108 dispositifs déclinés en Ile-de-France et dans le Loir-et-Cher.

- **3 maraudes d'interventions sociales**, soit 4 025 rencontres dans l'année, représentant 1 014 personnes rencontrées,
- **13 espaces ou accueils de jour** ayant enregistré 262 796 passages dans l'année,
- **64 centres d'hébergement ou structures de logements accompagnés** représentant 1 178 789 nuitées en 2018 pour une capacité de 4 273 places selon la répartition ci-contre.
- **14 dispositifs temporaires** ouverts pendant les 2 épisodes « Grand Froid » de février et décembre 2018, soit 790 places de mise à l'abri temporaires représentant 11 399 nuitées assurées dans 14 sites (dont 4 salles parisiennes municipales ayant également permis de délivrer, au cours de l'hiver, 10 934 repas),
- **1 vestiaire** ayant enregistré 720 passages,
- **1 plateforme alimentaire** dans le Val-de-Marne qui a distribué 92 000 colis,
- **2 jardins d'insertion**, avec 138 participants,
- **5 missions transversales** destinées à compléter les actions de l'ensemble des structures en matière d'accès à la santé, au logement, à la culture, au sport, ainsi que pour la formation et l'emploi regroupés autour du pôle « Insertion Demain »,
- **1 mission RSA** ayant suivi 279 personnes,
- **et des actions de proximité au service des personnes les plus éloignées de l'emploi**, dans le cadre de la gestion de 4 Plans Locaux pour l'Insertion et l'Emploi.



CENTRES D'HÉBERGEMENT D'URGENCE
24 structures - 2 989 places



CENTRES D'HÉBERGEMENT ET DE RÉINSERTION SOCIALE
16 structures - 771 places



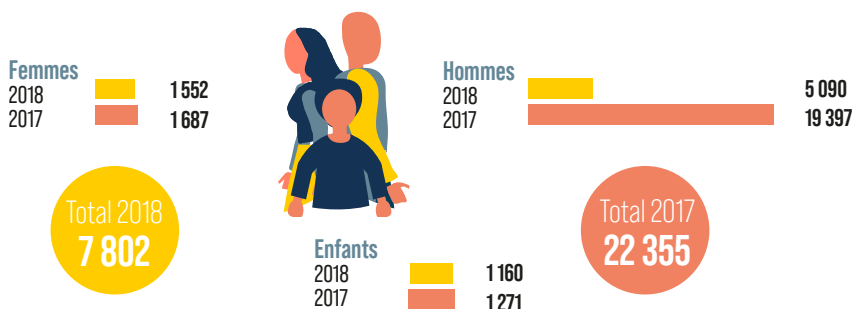
PENSIONS DE FAMILLE ET RÉSIDENCES SOCIALES
24 structures - 513 places

Pour mener à bien ces actions, les services « support » du siège collaborent avec l'ensemble des équipes des sites : la « Gestion du Patrimoine Immobilier » qui participe, avec l'équipe « Entretien et logistique » à la qualité des bâtiments, mais également les directions « Ressources Humaines » et « Comptabilité et Finances », ainsi que les services, « Communication et mécénat », « Informatique, bureautique et télécommunications », et la mission chargée du « suivi des instances et des adhérents ». S'ajoute une équipe interne mobile, afin d'assurer le remplacement des salariés absents dans les structures.

L'ACCOMPAGNEMENT SOCIAL

Les caractéristiques des personnes accompagnées en 2018 dans les 64 structures d'hébergement et de logements adaptés.

7 802 PERSONNES SUIVIES



Cette évolution est la conséquence de la fermeture, le 30 mars 2018, du Centre de Premier Accueil des migrants Porte de la Chapelle qui impacte toutes les statistiques.

■ Âges moyens selon les dispositifs

27 ans CHU
37 ans CHRS
45 ans PF & RS
Soit un âge moyen général de 30 ans, contre 33 en 201

■ Compositions familiales :

85 % Célibataires
2 % Couples sans enfant
4 % Couples avec enfant(s)
9 % Familles monoparentales

■ Nationalités :

10 % Français
4 % Union Européenne
86 % hors UE

■ Parcours antérieurs :

71 % Rue, abris de fortune, campements,
1 % Rupture logement, expulsion
3 % Hébergements chez un tiers
5 % Hôtels
2 % CHRS
13 % Centres urgence
1 % Pensions de famille & Résidences Sociales
4 % Autres

■ Types de revenus :

9 % Salaires
2 % Retraites
4 % AAH Invalidité
18 % Revenus Sociaux
5 % Autres
62 % Sans

■ Durées moyennes de prise en charge :

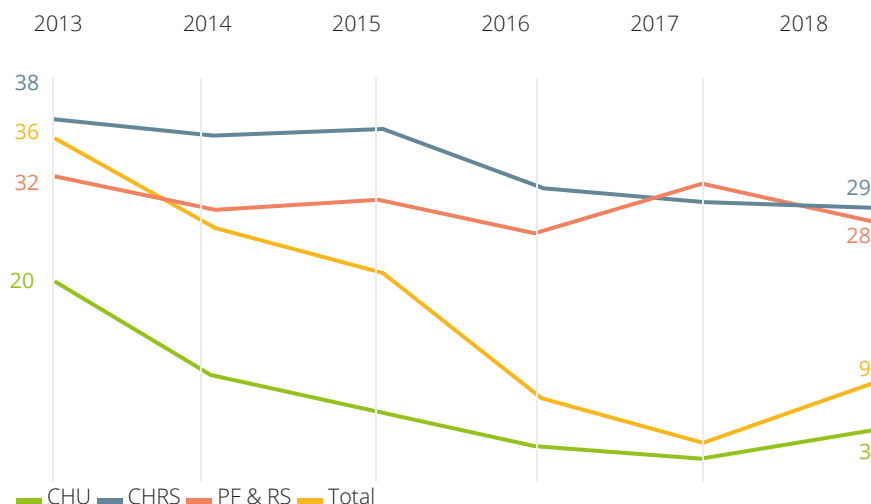
13 mois CHU
29 mois CHRS
45 mois PF & RS
Soit une durée moyenne de 30 mois

■ Nombre de nuitées dans l'année :

1 178 789

ÉVOLUTION ANNUELLE DE L'EMPLOI SELON LES DISPOSITIFS (EN %)

L'association assure de plus en plus le suivi de personnes sans emploi, du fait de leur statut administratif (sans-papiers), mais également de la dégradation des situations sociales.





Maraude Paris Nord © Pierre Faure

LES MARAUDES

Dans le cadre de leurs interventions, les 3 équipes des maraudes privilégient l'exigence de relations respectueuses des personnes à la rue, dans leur dignité et leurs droits, afin de les écouter, les informer et les orienter.

3 MARAUDES D'INTERVENTIONS SOCIALES

Les équipes des maraudes :

- Paris Centre (75001, 75002, 75003, 75004 et quais de Seine),
- Paris Nord (75009, 75010, 75018, 75019),
- Bois de Vincennes,

proposent un accompagnement social global, en respectant la temporalité des personnes.

La mission des maraudeurs se concentre autour de la rencontre avec les personnes installées dans la rue, dans des conditions de vie particulièrement difficiles, et qui ne fréquentent pas ou plus les dispositifs d'accueil et d'hébergement. L'objectif est de lutter contre l'isolement et de tisser un lien social basé sur l'écoute et le dialogue. La relation de confiance ainsi créée permet aux travailleurs sociaux de proposer aux personnes de les accompagner dans la construction de leur projet personnel.

Leurs interventions, caractérisées par l'objectif « aller vers », prennent alors diverses formes :

- assurer une mission de veille sociale, fondée sur une bonne connaissance de la cartographie de présence des personnes vulnérables qui permet d'intervenir, d'alerter et de signaler en cas de danger ou de situation préoccupante,
- proposer et garantir un suivi individualisé,
- favoriser l'accès aux droits, aux soins, à l'emploi,
- agir en partenariat avec d'autres acteurs, notamment pour la mobilisation de dispositifs adaptés à l'exemple de celui des « premières heures » décliné pour certaines personnes dans le cadre de nos jardins d'insertion,
- promouvoir des activités (culturelles, artistiques, sportives...),
- orienter vers un hébergement ou un logement, dans un contexte qui demeure toutefois toujours caractérisé par une insuffisance quantitative et qualitative de l'offre.

JOURNÉE MARAUDES

Le 3 mai 2018 les équipes des maraudes de l'association se sont retrouvées pour s'informer sur les actions et actualités de leur secteur d'activité. Cette journée a mis en lumière différents sujets, parmi lesquels :

- * Le rapport à l'intime en situation de rue, avec une intervention du sociologue Jean-François Lae.
- * Un témoignage sur le partenariat tissé entre l'ANPAA-75 et la maraude Paris Nord. Il s'agit d'une expérience de maraude mixte portée par la mission santé afin de pouvoir aborder les questions ayant trait à l'alcool et à la réduction des risques.
- * Les spécificités de chacune des maraudes parisiennes.
- * La présentation de l'application mobile « Entourage pro » permettant de renseigner des informations en temps réel sur les personnes rencontrées dans la rue, afin d'optimiser le temps de travail et d'éviter la perte de données.

UN PUBLIC VULNÉRABLE

L'activité des maraudes s'est concrétisée en 2018 par **4 025 rencontres, soit 1 014 personnes** qui présentent des caractéristiques justifiant l'adaptation des maraudeurs à des situations de rue de plus en plus complexes :

- **un public toujours très masculin** (84 %), avec toutefois une progression des femmes (+ 6 % en un an),
- **un âge moyen de 43 ans** (cependant 121 personnes âgées de 55 ans et plus),
- **au plan des nationalités** : France (30 %), Union Européenne (44 %), hors Union Européenne (26 %),
- **un taux d'emploi en diminution** (6 %, contre 15 % en 2017),
- et corrélativement majoritairement **des personnes sans aucune ressource** (46 %).

LES ORIENTATIONS

211 orientations abouties en 2018 (contre 208 en 2017)

- **4** Accès au logement
- **26** CHRS
- **3** Pensions de famille
- **8** Hôtels
- **90** Hébergements d'urgence
- **80** Autres motifs de sorties

LES MOYENS AFFECTÉS

- Salariés = **15,5 ETP**,
- **3** bénévoles,
- **5** stagiaires,
- **1** service civique.

2^{ème} ÉDITION DE LA NUIT DE LA SOLIDARITÉ ORGANISÉE PAR LA VILLE DE PARIS :

3 622 personnes sans-abri dénombrées par les 356 équipes déployées à Paris [contre 2 952 lors de la première édition du 15 février 2018].

Sur ces 3 622 personnes recensées le 7 février 2019 par 1 600 bénévoles et 400 professionnels du secteur social, dont de nombreux salariés d'EMMAÛS Solidarité :

- * **2 232 personnes** ont été repérées dans les rues de Paris,
- * **751** dans les gares, le métro, les urgences des hôpitaux publics, les parkings et certains immeubles HLM,
- * **et 639 dans les bois** (Vincennes, Boulogne), les jardins, ainsi que les talus du périurbain.

LES PRINCIPALES CARACTÉRISTIQUES :

- * **une proportion non négligeable de femmes (12 %)**,
- * **40 %** des personnes sont âgées de 40 à 54 ans, **30 %** de 25 à 39 ans, **18 %** de 55 à 70 ans et **2 %** ont plus de 70 ans,
- * **un recours limité au 115**, que ce soit par méconnaissance du dispositif, difficulté à le joindre ou par représentation négative de l'hébergement : **63 %** des personnes rencontrées déclarent ne jamais appeler le 115,
- * **plus de la moitié des sans-abri recensés est en errance depuis un an ou plus (58 %)**.

Maraudes © Nicolo Revelli Beaumont





Accueil de jour © Sébastien Godefroy

LES ACCUEILS DE JOUR

Sur le principe d'un accueil immédiat, les 13 accueils de jour ou Espaces Solidarité Insertion de l'association, proposent aide et soutien aux personnes en grande précarité.

Malgré la fermeture de la bulle du Centre de Premier Accueil des migrants de la Porte de la Chapelle le 30 mars 2018, la fréquentation globale 2018 est demeurée importante, avec **262 796 passages** dans les accueils gérés par EMMAÛS Solidarité.

DES PUBLICS VARIÉS

Les espaces - premiers maillons du réseau de resocialisation pour les personnes à la rue - constituent des lieux d'accueil, qui permettent aux personnes d'accéder à des services de première nécessité et de participer à des activités.

Les 13 structures d'accueil d'EMMAÛS Solidarité, dont 2 nouvelles Haltes de Nuit ouvertes en novembre, permettent de répondre aux besoins :

- des personnes isolées,
- des familles,
- des publics spécifiques, à l'image :
 - du Kiosque, lieu d'information et d'orientation pour des personnes en situation d'errance et d'exil (partenariat FTDA),
 - de l'espace d'accueil de Charenton destiné aux personnes dormant dans le métro et cumulant des problématiques ayant entraîné une désocialisation forte (partenariats RATP, Aurore),
 - de la « Bulle » du Centre de Premier Accueil des migrants fermé le 30 mars,
 - du site « Henri IV », nouveau lieu parisien d'accueil des familles migrantes ouvert le 1^{er} avril.
- et pour les personnes prises en charge dans les structures de l'association, l'accès aux animations organisées par l'espace rencontre PROST.

LES MOYENS AFFECTÉS

Chaque structure dispose d'une équipe pluridisciplinaire de professionnels, confortée par l'intervention de bénévoles, notamment des acteurs de la santé, soit :

- Salariés = **160,9 ETP**,
- **156** bénévoles,
- **43** stagiaires,
- **2** services civiques.

Fort de la mobilisation de ces nombreux acteurs complémentaires, l'association initie un accompagnement portant principalement sur l'accès aux droits puis l'orientation vers des solutions d'hébergement, voire des logements, et facilite l'accès à des services variés de première nécessité, notamment d'hygiène et de santé. Ainsi ont été délivrés en 2018 :

- 165 981 repas ou colis alimentaires,
- 70 425 prestations hygiène : douches, laveries, vestiaires,
- 3 434 consultations ou soins médicaux et paramédicaux (hors CPA).

EXPERIMENTATION DES HALTES DE NUIT

Le 13 novembre 2018 l'association a ouvert, dans les locaux des accueils Agora et Maison du 13, deux Haltes parisiennes de Nuit pour une capacité totale de 60 places. Ces nouvelles structures sont destinées à un public (hommes seuls) qui se maintient à l'écart des dispositifs d'accueil et d'hébergement de droit commun. Elles s'inscrivent dans une logique de proximité, en lien avec la coordination des maraudes et le 115/SIAO 75, avec pour objectif de répondre, au plus près, aux besoins des personnes les plus exclues et d'encourager le développement des partenariats entre acteurs de terrain autour de ces situations :

- * en proposant un lieu répit à haut seuil de tolérance, accessible à la fermeture des dispositifs de jour,
- * pour tisser ou recréer un lien avec les personnes accueillies,
- * et venir en complément des dispositifs de veille sociale et d'hébergement dans une logique de complémentarité et de parcours.

Les personnes fréquentant les Haltes de Nuit - hommes vivant à la rue, et/ou n'arrivant pas à s'adapter aux dispositifs d'hébergement classiques, ou qui ne trouvent aucune solution d'hébergement d'urgence - ont accès :

- * à des prestations, services et activités organisés autour de 3 pôles : hygiène - santé, bien-être et repos - détente,
- * à une passerelle d'hébergement et d'orientation. Le dispositif d'accueil de nuit peut en effet apporter, soit une réponse immédiate et sans condition face à une situation donnée, avant l'entrée dans un autre dispositif d'hébergement ou de logement, soit un simple temps de pause dans un parcours d'errance avec l'objectif de permettre à la personne de se ressourcer, d'appréhender les premiers bénéfices liés à une certaine sécurité personnelle et relationnelle.



Halte de Nuit à l'Agora © EMMAÛS Solidarité

CPA - CENTRE DE PREMIER ACCUEIL

Le CPA - Centre de Premier Accueil des migrants de la Porte de la Chapelle - a fermé ses portes le 30 mars 2018 pour laisser place, comme convenu initialement, aux travaux du futur Campus Condorcet.

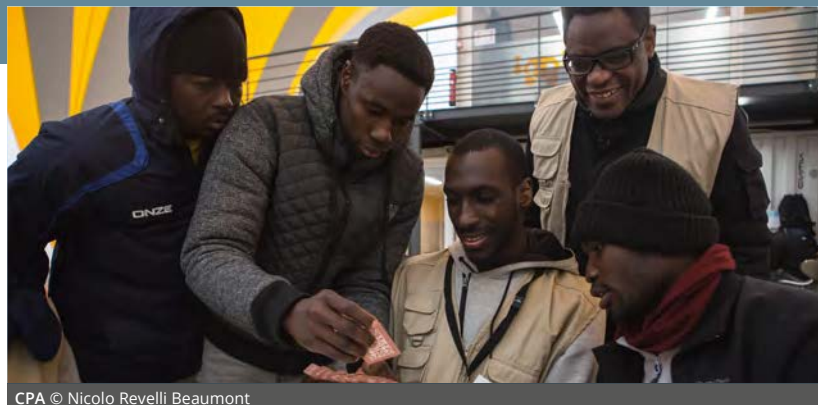
Il n'est pas inutile de rappeler le bilan positif de ce dispositif inédit co-construit en lien avec tous les services de l'association, dont en premier lieu les 120 salariés et les 500 bénévoles du site, ainsi qu'une pluralité de partenaires institutionnels et associatifs.

- * Depuis son ouverture en novembre 2016, le CPA qui, dans sa fonction d'accueil, a connu en 17 mois 66 775 passages, a permis de sortir des conditions totalement inhumaines de la rue 25 328 personnes. 3 554 mineurs et 2 794 femmes ou personnes en familles orientés vers des dispositifs adaptés. 18 980 hommes hébergés dans la Halle, dont 15 629 ensuite admis en Centres d'Accueil et d'Orientation ou en Centres d'Hébergement d'Urgence pour migrants.
- * Le « pôle santé » intégré, autre innovation majeure du centre, a quant à lui dispensé 8 059 bilans infirmiers, 5 943 consultations médicales et 1 019 consultations psychologiques.

Saluons à nouveau le travail et la mobilisation des équipes qui, du 10 novembre 2016 au 30 mars 2018, ont avec conviction, dévouement et humanité, décliné un accueil digne et humain des personnes exilées, fidèles en cela aux valeurs du Mouvement Emmaüs.

Depuis la fermeture du CPA, un nouveau dispositif de prise en charge à Paris des migrants a vu le jour. Ils sont désormais orientés, via une maraude et quatre accueils de jour*, vers cinq Centres d'Accueil et d'Examen des Situations Administratives.

* dont l'espace d'accueil « Henri IV » pour familles migrantes ouvert par EMMAÛS Solidarité le 1^{er} avril 2018 qui, sur 5 501 passages en 2018, a assuré 1 084 orientations vers des structures adaptées, notamment 425 vers le CHUM d'Ivry.



CPA © Nicolo Revelli Beaumont

LES ORIENTATIONS

Les spécificités des personnes accueillies, eu égard à leurs parcours de grande précarité et d'exclusion, rendent particulièrement difficiles les sorties vers des logements. Les orientations se réalisent donc principalement, malgré l'engorgement des structures, vers le secteur de l'hébergement.

5 968 orientations abouties en 2018, contre 20 122 en 2017

(diminution expliquée par la fermeture du CPA qui avait permis l'année passée d'assurer 19 350 orientations vers des structures d'hébergement)

- | | |
|-------------------------|---------------------------------|
| ■ 38 Accès au logement | ■ 3 CADA |
| ■ 55 CHRS | ■ 692 Hôtels |
| ■ 5 Résidences Sociales | ■ 5 080 Hébergements d'urgence* |
| ■ 1 Pension de famille | ■ 94 Autres motifs de sorties |

*dont, pour les personnes migrantes primo-arrivantes, 3 149 en provenance de la « Bulle » d'accueil du CPA.

L'HÉBERGEMENT

40 centres d'une capacité de 3 760 places, ayant hébergé dans l'année 7 212 personnes

L'HÉBERGEMENT D'URGENCE

Ouverts pour les personnes en détresse ou sans abri, les centres d'urgence assurent un hébergement pour une durée provisoire, dans l'attente d'une orientation vers des structures adaptées.

Un parc de 2 989 places réparties dans 24 centres d'urgence
(hors dispositif « Grand Froid »)

	Total en 2018		Total en 2017	
	Nombres centres	Places	Nombres centres	Places
Centres pérennes	8	496	5	426
Centres temporaires	16	2 493	13	2 048
TOTAL ANNÉE	24	2 989	18	2 474
Sites fermés dans l'année	2	541	4	394
Sites actifs au 31/12	22	2 448	14	2 080

Soit les répartitions suivantes de places :

- **1 465** places pour SDF (49 %), **1 472** pour migrants (49 %), et **52** dans le cadre du dispositif « Alternatives à l'Hôtel » (2 %),
- **1 800** places à Paris (60 %), **326** en Essonne (11 %), **345** en Seine-Saint-Denis (11 %), **500** dans le Val-de-Marne (17 %), et **18** dans le Loir-et-Cher (1 %),
- **1 309** places accessibles aux célibataires (20 pour femmes – 1 %, et 1 289 pour hommes – 43 %), **549** pour femmes et/ou hommes (18 %), et **1 131** pour les familles (38 %).

Les ouvertures – fermetures de centres

En 2018 l'association a ouvert 6 sites d'urgence pour une capacité de 804 places, et en a fermé 2 pour une capacité de 541 places.

16 Sites temporaires en 2018	CP	Places SDF	Places Migrants	Public	Date d'ouverture	Date de fermeture
Sébastopol	75004	50	12	Isolés	11/06/13	2020
Léon Jouhaux	75010	118	20	Familles	01/08/17	Printemps 2020
St Marcel	75013	70		Familles	17/07/13	Mai 2020
Coustou	75018	85	159	Isolés	04/02/16	01/09/20
CPA La Chapelle	75018		450	Isolés	10/11/16	30/03/18
Jean Quarré	75019		150	Isolés	04/02/16	Octobre 2019
Perray Vaucluse Nivôse	91360		84	Isolés	18/12/15	Non déterminée
Forges les Bains	91470		91	Isolés	03/10/16	31/08/18
Ivry	94200	50	350	Familles	19/01/17	2021
Savigny	91600		120	Isolés	20/08/18	Non déterminée
Feuillade	75001	72		Familles	26/11/18	28/11/19
INSEP	75012	88		Isolés	27/11/18	31/03/19
Vitry Chérioux	94400	100		Isolés	03/12/18	Fin 2023
Orgues de Flandre	75019	100		Isolés	11/12/18	07/06/19
Halle Pantin	93500	324		Familles	24/12/18	30/04/19
Total		1 057	1 436			
Total général 2018		2 493				
Places temporaires actives au 31/12/18		1 952				
Durée moyenne de disposition des sites au 31/12/18			21,9 mois			

Avec la gestion de ces 16 sites temporaires dans l'année, ainsi que l'ouverture de 2 structures « Alternatives à l'Hôtel » et la forte mobilisation dans le dispositif « Grand Froid » (voir encadré), les équipes de l'association ont à nouveau fait preuve d'une réactivité permanente.

CARACTÉRISTIQUES DES PERSONNES HÉBERGÉES DANS LES 24 CENTRES D'URGENCE EN 2018

■ **6 247 personnes prises en charge dans les structures d'urgence :**

- **85 %** adultes (16 % femmes et 69 % hommes) et **15 %** enfants, selon les répartitions familiales :

Célibataires	Couples sans enfant
87 %	1 %
Couples avec enfant(s)	Familles monoparentales
3 %	9 %

- **Nationalités** : 3 % de Français, 4 % Union Européenne, et 93 % hors UE
- **Age moyen** : 27 ans
- **Principaux parcours** : 81 % des personnes précédemment à la rue, dans des abris de fortune ou des campements, et 10 % auparavant pris en charge dans d'autres structures sociales
- **3 % de personnes en emploi**
- **Revenus** :

Salaires	Retraites	AAH Invalidité
3 %	1 %	1 %
Revenus Sociaux	Autres	Sans
14 %	6 %	75 %

■ **Durée moyenne de l'hébergement : 13 mois**

■ **En nombre de dossiers, 3 374 sorties :**

Logements	Résidences Sociales
37	19
Pensions de famille	CHRS
8	22
CADA	Hôtels
283	3
Autres structures dont urgence	Autres motifs
2 744	258

■ **692 690 nuitées** dans l'année

Les moyens affectés

- Salariés = **476,3 ETP**,
- **940** bénévoles,
- **44** stagiaires intervenus dans les structures dans le cadre de leur formation,
- **25** services civiques.



Centre d'hébergement © Pierre Faure

UNE IMPLICATION RENFORCÉE DANS LE PLAN « GRAND FROID »

En raison de la baisse des températures, la Préfecture de région Ile-de-France a déclenché, à 2 reprises en 2018, le plan « Grand Froid » afin d'assurer une mise à l'abri temporaire pour laquelle l'association a ouvert en extrême urgence **14 dispositifs dans l'année** représentant 11 399 nuitées :

- du 05/02/18 au 20/03/18 :
719 places dans 11 structures
 - Mairie du 1^{er} arr. de Paris :
19 places ouvertes le 05/02/18
 - Mairie du 4^{ème} arr. de Paris :
25 places le 05/02/18
 - Mairie du 15^{ème} arr. de Paris :
20 places le 05/02/18
 - Mairie du 10^{ème} arr. de Paris :
50 places familles le 09/02/18
 - CPA Paris Nord La Bulle :
60 places le 05/02/18
 - Coustou :
40 places familles le 05/02/18
 - Maison du 13 :
25 places le 09/02/18
 - AGORA :
25 places le 09/02/18
 - Etape Ivryienne :
15 places le 05/02/18
 - Gymnase de la Porte de Choisy :
90 places le 23/02/18
 - Halle Villette :
200 places le 23/02, avec une capacité portée à 350 le 27/02/18
- du 13/12/18 au 16/12/18 :
71 places réparties dans 3 Mairies parisiennes
 (1^{er}, 4^{ème} et 15^{ème} arrondissements)

LES CENTRES D'HEBERGEMENT ET DE REINSERTION SOCIALE

Les CHRS ont pour mission d'assurer l'accueil, le logement, l'accompagnement et l'insertion sociale des personnes connaissant des difficultés en vue de les aider à accéder ou à recouvrer leur autonomie.

16 CHRS représentant 771 places

Places CHRS	Célibataires ou couples sans enfant	Familles	Total
Loir-et-Cher (1 CHRS)	-	47	47
Paris (9 CHRS)	330	103	433
Essonne (1 CHRS)	143	-	143
Hauts-de-Seine (1 CHRS)	-	44	44
Seine-Saint-Denis (1 CHRS)	30	-	30
Val-de-Marne (3 CHRS)	34	40	74
Total	537	234	771

CARACTÉRISTIQUES DES PERSONNES HÉBERGÉES DANS LES 16 CHRS EN 2018

■ 965 personnes prises en charge dans les CHRS :

- **83 %** adultes (40 % femmes et 43 % hommes) et **17 %** enfants, selon les répartitions familiales :

Célibataires	Couples sans enfant	Couples avec enfant(s)	Familles monoparentales
78 %	8 %	5 %	9 %

- **Nationalités** : 27 % Français, 9 % Union Européenne, et 64 % hors UE.
- **Age moyen** : 37 ans
- **Principaux parcours** : 2 % suite à une rupture logement et 11 % après un hébergement chez un tiers, 40 % auparavant pris en charge dans d'autres structures sociales, 15 % dans les hôtels, ainsi que 17 % des personnes précédemment à la rue, dans des abris de fortune ou des campements.
- **29 % de personnes en emploi.**
- **Revenus** :

Salaires	Retraites	AAH Invalidité	Revenus Sociaux	Autres	Sans
29 %	2 %	8 %	30 %	2 %	29 %

■ Durée moyenne de l'hébergement : 29 mois

■ En nombre de dossiers, 228 sorties :

Logements	Résidences Sociales	Pensions de famille	Autres CHRS	Hôtels	Autres structures dont urgence	Autres motifs
83	16	19	12	1	16	81

■ 262 616 nuitées dans l'année.

Les moyens affectés

- Salariés = **123,5 ETP**,
- **42** bénévoles,
- **40 stagiaires** intervenus dans les structures dans le cadre de leur formation,
- **2** services civiques.

LES LOGEMENTS ACCOMPAGNÉS

24 dispositifs d'une capacité de 513 places, ayant logé dans l'année 590 personnes en 2018

LES PENSIONS DE FAMILLE ET RESIDENCES SOCIALES

Les logements accompagnés permettent, dans le cadre de la construction de parcours résidentiels personnalisés, d'offrir un accompagnement en phase avec les besoins des publics accueillis.

Les 17 pensions de famille s'adressent aux personnes fortement désocialisées et isolées, souvent issues d'un parcours dans la rue ou en centre d'hébergement, et pouvant rencontrer des problématiques lourdes. Elles présentent les caractéristiques suivantes :

- De petite taille, afin de proposer un lieu de vie chaleureux (capacité de l'ordre de 25 logements).
- Des logements autonomes permettant aux personnes concernées de renouer progressivement avec l'usage d'un habitat privatif. Elles ont également accès à des espaces collectifs dans le cadre d'activités régulières.
- Une animation par des hôtes, dont la présence garantit un soutien dans les démarches individuelles et l'organisation d'une vie quotidienne collective. Il s'agit donc de lutter contre l'isolement social des personnes au travers diverses actions : accompagnement socio-éducatif, intégration dans le logement, travail sur le lien social, animations individuelles et collectives, insertion dans un environnement et dans un quartier.

La pension de famille constitue un logement durable, sans limite de temps fixée pour la durée d'occupation.

Les 7 résidences sociales se composent de logements temporaires destinés aux ménages ayant des revenus limités ou rencontrant des difficultés à se loger rapidement dans le parc immobilier traditionnel. Elles constituent un maillon, dans l'attente de l'accès à un logement pérenne.

Répartition départementale selon les dispositifs :

Places	PF	RS	Total
Loir-et-Cher (1 PF)	25		25
Paris (13 PF + 6 RS)	323	71	394
Hauts-de-Seine (1 PF)	30		30
Seine-Saint-Denis (2 PF + 1 RS)	53	11	64
Total	431	82	513

CARACTÉRISTIQUES DES PERSONNES LOGÉES DANS LES 24 STRUCTURES EN 2018

- **590 personnes prises en charge :**
 - **90 %** adultes (32 % femmes et 58 % hommes) et **10 %** enfants, selon les répartitions familiales :

Célibataires	Couples sans enfant
77 %	5 %
Couples avec enfant(s)	Familles monoparentales
2 %	16 %

- **Nationalités :** 53 % Français, 7 % Union Européenne, et 40 % hors UE.
- **Age moyen :** 45 ans
- **Principaux parcours :** 7 % suite à une rupture logement et 11 % après un hébergement chez un tiers, 51 % auparavant pris en charge dans d'autres structures sociales, 9 % dans les hôtels, ainsi que 7 % des personnes précédemment à la rue, dans des abris de fortune ou des campements.
- **28 % de personnes en emploi.**
- **Revenus :**

Salaires	Retraites	AAH Invalidité
28 %	13 %	21 %
Revenus Sociaux	Autres	Sans
33 %	2 %	3 %

- **Durée moyenne de l'hébergement : 45 mois**

- **En nombre de dossiers, 75 sorties :**

Logements	CHRS
54	1
Résidences sociales	Autres structures sociales
2	1
Autres motifs	
17	

- **223 483 nuitées** dans l'année.

Les moyens affectés

- Salariés = **41,2 ETP**,
- **2** bénévoles,
- **10** stagiaires intervenus dans les structures dans le cadre de leur formation,
- **9** services civiques.

LES ORIENTATIONS 2018

9 856 SORTIES EN PROVENANCE DES STRUCTURES DE L'ASSOCIATION RÉALISÉES DANS L'ANNÉE

TYPES DE SORTIES	PROVENANCE (DISPOSITIFS EMMAÜS SOLIDARITÉ)					Total 2018	% 2018	Rappel total 2017
	Maraudes	Accueils de jour	Hébergements d'urgence	CHRS	Logements accompagnés			
Relogements parc locatif	4	38	37	83	54	216	2,2 %	215
CHRS	26	55	22	12	1	116	1,2 %	158
Pensions de Famille	3	1	8	19		31	0,3 %	32
Résidences Sociales		5	19	16	2	42	0,4 %	44
CADA		3	283			286	2,9 %	771
Hôtels	8	692	3	1		704	7,1 %	124
Autres structures sociales (dont urgence)	90	5 080	2 744	16	1	7 931	80,5 %	33 736
Autres sorties	80	94	258	81	17	530*	5,4 %	3 613
Total sorties 2018	211	5 968	3 374	228	75	9 856	100,0 %	38 693
% en 2018	2,1 %	60,6 %	34,2 %	2,3 %	0,8 %	100,0 %		
Rappel sorties 2017	208	20 122	18 079	188	96	38 693		

* dont 28 décès

La fermeture du CPA de la Porte de la Chapelle le 30 mars 2018 impacte l'évolution annuelle des orientations puisque le dispositif a permis d'enregistrer :

- **35 565 orientations** du 01/01/17 au 31/12/17 (19 350 pour la « Bulle » + 16 215 pour la « Halle »)
- **5 474 orientations** du 01/01/18 au 30/03/18 (3 149 pour la « Bulle » + 2 325 pour la « Halle »)

ÉLÉMENT DE CONTEXTE : L'ACTIVITÉ DU SIAO INSERTION DE PARIS

ORIENTATIONS ABOUTIES EN 2018	DEMANDES	ADMISSIONS	% ADMISSIONS / DEMANDES
Hébergements	9 101	1 290	14,2 %
Foyers Jeunes Travailleurs	218	114	52,3 %
Intermédiations Locatives	1 559	404	25,9 %
Pensions de Famille	635	65	10,2 %
Résidences sociales	2 448	462	18,9 %
Logements	3 914	885	22,6 %
Total	17 875	3 220	18 %

Soit une réponse sur 5,6 demandes

Les difficultés à mobiliser des solutions d'orientations sont la résultante d'une saturation du 115, de l'insuffisance des capacités d'hébergement et de l'inadaptation d'un parc au regard des profils des publics, ainsi que des complexités d'accès au logement social.

LA GESTION DU PATRIMOINE IMMOBILIER

Le service GPI s'attache à l'entretien des structures de l'association, participant ainsi à la qualité de la prise en charge des personnes. Il assure dans le cadre d'une mission d'expertise et de veille du parc, le suivi technique, juridique, assurantiel et financier d'opérations allant de la réhabilitation complète d'un bâtiment aux améliorations ciblées.

Le patrimoine immobilier d'EMMAÛS Solidarité évoluant au gré des ouvertures et des fermetures d'établissements, 2018 a connu des opérations notables : la fermeture du Centre de Premier Accueil de La Chapelle, la création de 9 sites – l'espace d'accueil pour familles migrantes du bd Henri IV, les Haltes de Nuit AGORA et Maison du 13, les centres Savigny, Feuillade, Orgues de Flandre, Pantin, INSEP, Chérioux – ainsi que les travaux de transformation de l'ex-hôtel social Poirier de Narçay en pension de famille.

MAINTENANCE & TRAVAUX

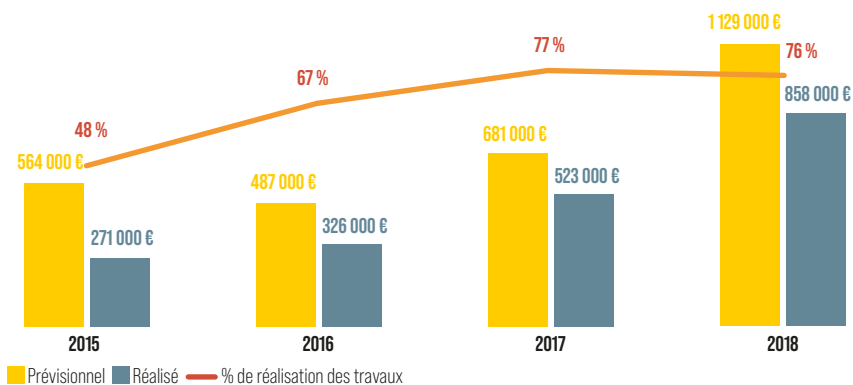
Le pôle maintenance et travaux est gestionnaire du patrimoine en rénovation, des aménagements, des opérations de sécurité et suivis des prestations contractuelles de maintenance des équipements techniques. Les résultats de l'activité du pôle suivent une courbe de progression importante qui témoigne à la fois de l'évolution du parc mais également du développement des savoirs faire :

- des appels d'offres conduisent à la mise en place de marchés,
- des audits confortent les actions sécuritaires,
- la modernisation des contrôles d'accès renforce le dispositif.

Une base de données complètera prochainement ces mécanismes de professionnalisation.

En 2018, 169 chantiers ont permis d'atteindre un fort niveau d'investissements, avec un pourcentage de réalisations, entre les prévisions et les réalisations, stable par rapport à 2017, mais qui doit s'apprécier avec un budget global en forte hausse (+66 %).

Plans d'investissements



GPI : MISSIONS ET MOYENS

L'association disposant de l'« agrément maîtrise d'ouvrage », les chargés d'opérations du GPI élaborent chaque année de nouveaux projets de réhabilitation et/ou de construction, en lien étroit avec les bailleurs sociaux, les mairies concernées, les services de l'Etat, et les autres partenaires financeurs.

En parallèle, la mission maintenance et travaux gère la rénovation et l'aménagement, assure la sécurité des biens et des personnes ainsi que les suivis des prestations contractuelles de maintenance des équipements techniques.

Les dossiers complexes de financements des projets, de gestion des assurances et des sinistres, d'optimisation des budgets d'énergies et des fluides, relèvent aussi des missions du service.

L'ÉQUIPE :

- * 1 Chef de service
- * 3 Chargés d'opérations
- * 1 Responsable de la maintenance et travaux
- * 2 Gestionnaires de la maintenance et travaux
- * 1 Gestionnaire financière
- * 1 Gestionnaire administrative
- * 1 Gestionnaire assurances

FOCUS SUR 5 CHU CRÉÉS EN 2018

FEUILLADE



Ouverture d'un centre d'hébergement d'urgence dans le 1^{er} arrondissement de Paris avec une capacité d'accueil de 72 places pour des familles.

Le site est composé d'un rez-de-chaussée où sont installés les bureaux administratifs, l'accueil, le réfectoire, et la laverie, ainsi qu'une salle polyvalente implantée au 1^{er} étage. Les autres espaces situés en étages sont réservés essentiellement aux logements équipés de sanitaires.

- **MAÎTRE D'OUVRAGE** : EMMAÛS Solidarité
- **ARCHITECTE** : Antoine Prime
- **DURÉE DES TRAVAUX** : 6 semaines
- **Mise à disposition** : 1 an
- **BAILLEUR** : ELOGIE SIEMP
- **PUBLIC** : familles rencontrant essentiellement des difficultés sociales, ruptures familiales, problèmes économiques, vulnérabilités sans solution.



SAVIGNY SUR ORGE

Ce centre d'hébergement qui offre un environnement sécurisé et chaleureux, répond aux besoins fondamentaux de protection des personnes accueillies, afin d'assurer le développement de leurs capacités d'autonomie.

- **MAÎTRE D'OUVRAGE** : EMMAUS Solidarité
- **ARCHITECTE** : Antoine PRIME
- **DURÉE DES TRAVAUX** : 8 semaines
- **Mise à disposition** : 2 ans
- **BAILLEUR** : ICF La Sablière
- **PUBLIC** : 120 places, réparties en chambres individuelles pour hommes seuls.

PANTIN



Dans un contexte d'insuffisance de places pour mettre à l'abri des familles, le Centre d'Hébergement d'Urgence a été créé dans une halle de stockage appartenant à la SNCF.

Les hébergements sont assurés dans des tentes de la protection civile, à raison de 9 personnes par tente dans 35 tentes alignées. Deux grands barnums abritent les réfectoires. Des containers équipés sont réservés pour les espaces collectifs comprenant les sanitaires, une cuisine, une salle de jeux pour enfants, un local polyvalent, deux pièces de stockage, et une réserve alimentaire.

A l'entrée du site a été aménagée une guérite extérieure dans la cour qui a pour rôle le contrôle d'accès dans le site ainsi que la surveillance de l'espace extérieur.

- **MAÎTRE D'OUVRAGE** : EMMAUS Solidarité
- **ARCHITECTE** : Julien Beller
- **DURÉE DES TRAVAUX** : 2 semaines
- **Mise à disposition** : 4 mois
- **PUBLIC** : 324 places hivernales pour familles à la rue (100 en provenance de Seine-Saint-Denis et 224 de Paris).

INSEP



Ce centre d'Hébergement d'Urgence a été mis en place dans une ancienne salle de boxe de l'Institut National du Sport situé dans le bois de Vincennes. Les hommes accueillis sont logés dans des tentes, à raison de 2 personnes par équipement, sous un grand chapiteau. Des sanitaires complémentaires y sont installés, avec un pôle médical, une salle « casiers », une cuisine, et un lieu polyvalent afin de créer un espace commun isolé des espaces de sommeil.

Des containers ont été également disposés à l'extérieur du chapiteau pour compléter le dispositif.

- **MAÎTRE D'OUVRAGE** : EMMAUS Solidarité
- **ARCHITECTE** : Julien Beller
- **DURÉE DES TRAVAUX** : 2 semaines
- **Mise à disposition** : 4 mois
- **BAILLEUR** : INSEP
- **PUBLIC** : hommes isolés, à hauteur de 88 places hivernales.

ORGUES DE FLANDRE

Ces anciens locaux administratifs d'un bailleur social accueillent 3 bureaux et 8 chambres au 1^{er} étage, ainsi que 24 chambres au 2^{ème}. Le dernier niveau est réservé à la cuisine, le réfectoire et une salle polyvalente. Des sanitaires communs et laveries ont été installés à chaque étage.

- **MAÎTRE D'OUVRAGE** : EMMAUS Solidarité
- **ARCHITECTE** : Antoine PRIME
- **DURÉE DES TRAVAUX** : 4 semaines
- **Mise à disposition** : 6 mois
- **BAILLEUR** : I3F
- **PUBLIC** : hommes et femmes isolés, couples, à hauteur de 100 places hivernales.



Intervention logistique © JB Gurliat

LE SERVICE TECHNIQUE ET LOGISTIQUE

Le service effectue des petits dépannages d'entretien courant sur l'ensemble des structures de l'association, ainsi que dans une centaine de logements diffus en Île-de-France. Il participe notamment aux ouvertures et fermetures des sites.

PRINCIPALES MISSIONS

Le service « STL », Service Technique et Logistique, est doté d'Ouvriers Hautement Qualifiés intervenant dans tous les corps d'état, ce qui permet d'avoir un champ d'interventions assez large et de réduire le coût des prestations extérieures.

- L'OHQ développe ainsi une expertise professionnelle et assure les petites réparations du quotidien (« curatif »).
- Les responsables des services sont informés sur les dispositions techniques à mettre en place en amont (« préventif »).
- Le service apporte également son savoir-faire aux équipes salariées et bénévoles pendant les journées dites de solidarité.
- Un travail collectif se fait entre le STL et le service de la Gestion du Patrimoine Immobilier afin d'assurer la sécurisation des lieux et des personnes, ainsi que l'entretien des biens et des matériels mis à disposition.
- Les techniciens logistiques assurent, avec le dispositif des « premières heures », les déménagements liés aux ouvertures et fermetures de structures par l'association. L'ouverture de nombreux sites en 2018 a permis de créer un poste supplémentaire de technicien logistique en fin d'année. Dans le cadre des nouvelles activités, le service STL a enchaîné des opérations de ramassages liées aux collectes et dons reçus.

La composition de l'équipe :

- 1 Chef de service
- 1 Coordinateur technique
- 2 Techniciens logistiques
- 12 OHQ
- 1 Agent entretien de surfaces

RÉPARTITION DES INTERVENTIONS

	ÉVOLUTION ANNUELLE	2017	2018	% 2018
CHAUFFAGE (fuites, purges)	+9 %	264	288	4 %
CLIMATISATION / VMC (installations, nettoyages, entretiens)	-53 %	66	31	0,4 %
ÉLECTRICITÉ (ampoules, coupures)	+1 %	1 291	1 308	18 %
LOGISTIQUE (transports, déménagements)	-17 %	557	462	6 %
MENUISERIE (fenêtres, portes, serrures, vitres)	+21 %	1 327	1 612	22 %
MOBILIER (installations, montages)	+35 %	120	162	2 %
PEINTURE (lessivages, enduits)	-21 %	57	45	0,6 %
PLOMBERIE (fuites, degorgements)	+11 %	1 565	1 744	23 %
SÉCURITÉ	+48 %	52	77	1 %
INTERVENTIONS DIVERSES	+18 %	1 368	1 613	22 %
RAMASSAGES			100	1 %
TOTAL	+12 %	6 667	7 742	

L'ÉQUIPE MOBILE

Opérationnelle depuis le 13 février 2017, l'Equipe Mobile a pour mission de répondre aux besoins de remplacements dans les structures de l'association.

OBJECTIFS ET MOYENS

L'Equipe Mobile permet de pallier - en interne - aux absences de salariés afin de ne pas laisser les services démunis, tout en réduisant le recours à l'intérim, parfois plus coûteux et non adapté.

Il s'agit donc d'affecter des personnels ayant une connaissance très solide du fonctionnement et des valeurs de l'association EMMAÛS Solidarité, pour des périodes temporaires correspondant à :

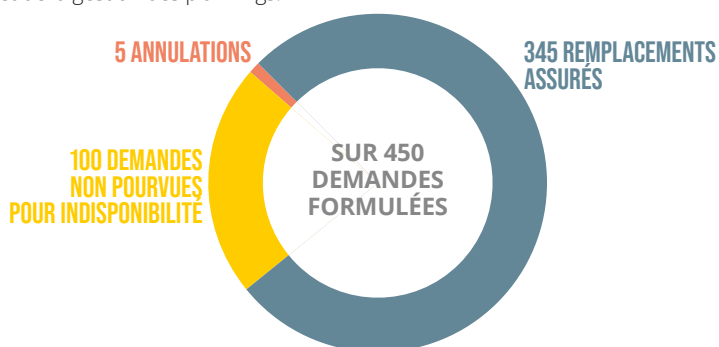
- des vacances de postes,
- des congés payés,
- des arrêts maladie,
- des formations.

Placé sous la responsabilité de la Direction Générale Adjointe, le service a évolué en 2018, du fait d'un important accroissement des demandes nécessitant une adaptation de son format.

Composition	2017	2018
Chef de service	1	1
Assistante de direction	1	1
Coordinateur ASE nuit		1
ASE	5 de jour et 2 de nuit	7 de jour et 6 de nuit (dont 4 affectés au dispositif hivernal)
TSE	4	6

LES CHIFFRES CLÉS DE L'ANNÉE 2018

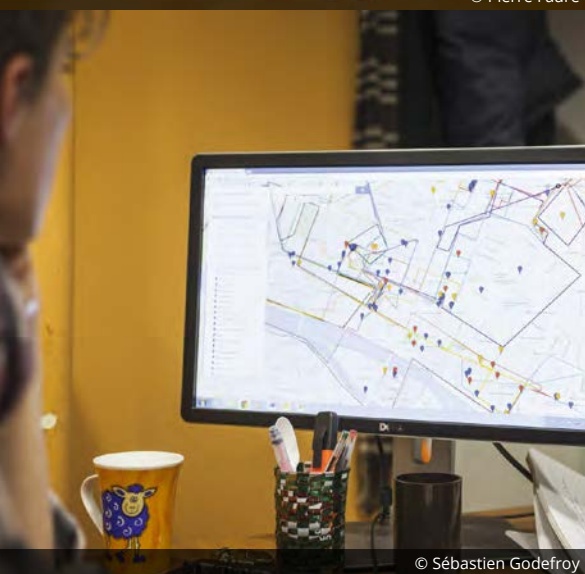
Un outil informatique a été développé afin de gérer les demandes et d'assurer la fluidité des affectations, en lien avec le Chef de service et l'Assistante de direction en charge du suivi et de la gestion des plannings.



Pour accompagner le travail du dispositif d'astreinte (voir encadré) et éviter le recours à l'intérim non adapté, l'Equipe Mobile expérimentera en 2019 une mise à disposition d'urgence.



© Pierre Faure



© Sébastien Godefroy

ET LES ASTREINTES ?

Afin de garantir le fonctionnement de certains sites, un système d'astreintes organise les possibilités d'interventions en dehors des horaires habituels de travail. Les salariés d'astreinte sont sollicités lorsque la sécurité des personnes ou des lieux est mise en péril (accident, agression ...) ou que la continuité du service ne peut être assurée.

454 interventions dans ce cadre en 2018, contre 500 l'année précédente.

- 191 saisines de nuit et 263 de jour
- 298 par des salariés, 114 des personnes hébergées et 42 par des partenaires
- Principaux motifs de recours :
 - Absence imprévue ou retard d'un salarié (143)
 - Situation conflictuelle entre personnes hébergées (76)
 - Clefs oubliées ou perdues (38)
- La majorité des saisines a pu être traitée par téléphone, seulement 90 demandes ont nécessité un déplacement sur place (55 en journée et 35 en nuit).

NOS MISSIONS TRANSVERSALES

La transversalité favorise les passerelles entre les dispositifs et les territoires et permet la rencontre des acteurs de l'association autour de problématiques propres, intégrées dans l'accompagnement social global : le sport, les jeux et les loisirs - la culture et la citoyenneté - la santé - la formation et l'emploi - le logement. L'accès à ces services constitue un droit fondamental inscrit dans la loi du 29 juillet 1998 relative à la lutte contre les exclusions.

LA MISSION SPORT JEUX ET LOISIRS

Cette nouvelle mission transversale a vu le jour en 2018 pour favoriser l'accès des publics accompagnés par l'association à des pratiques sportives et des loisirs variés, soutenir les actions des structures en la matière et développer des partenariats à cet effet.

LA MISSION CULTURE & CITOYENNETÉ

Elle développe avec les services de l'association une politique ambitieuse d'actions artistiques et culturelles, ouvertes sur le quartier, ses habitants, ses acteurs culturels, institutionnels et associatifs. Son objectif est la remobilisation des personnes en vue de leur réinsertion et la rencontre de différents publics autour d'une même action.

LA MISSION SANTÉ

Elle vise à améliorer l'accès aux droits, aux soins, à la prévention et à promouvoir la santé des personnes accueillies ou hébergées. En faisant de l'orientation vers le droit commun une priorité et de l'inscription dans des parcours de soins une nécessité, la mission matérialise une valeur chère à l'association : la lutte contre la stigmatisation des personnes en situation de précarité en matière de santé.

LE PÔLE INSERTION DEMAIN

Avec la création de ce Pôle en 2015, l'association a pour ambition de mettre en synergie les différents acteurs du champ de la formation, de l'insertion et de l'emploi, engagés dans la lutte contre les exclusions. L'objectif principal est de faciliter l'accès ou le retour à l'emploi des publics les plus fragilisés.

LA MISSION LOGEMENT

Elle accompagne les personnes suivies par l'association dans et vers le logement, suit les dossiers de demande et les recours DALO. Elle assure la prospection auprès des bailleurs publics et privés pour loger les personnes accueillies et hébergées.

Afin de soutenir des actions innovantes dans les structures, les missions transversales, dans leurs domaines respectifs de compétences, apportent auprès des équipes :

- une disponibilité et un soutien pour la réponse aux besoins,
- une veille stratégique et technique, permettant de diffuser des informations spécifiques également alimentées par la participation des missions dans différentes instances de leur secteur,
- une intervention pour la conception de projets, d'actions collectives et d'événements,
- une synergie au moyen du développement de partenariats.

12 SEPTEMBRE 2018 LE 1^{er} FORUM SPORT

Dans le cadre du développement de la nouvelle mission « Sport Jeux et Loisirs » EMMAÛS Solidarité a organisé son premier Forum Sportif le 12 septembre 2018 dans le 18^{ème} arrondissement de Paris.

Cet événement, à la fois pédagogique et ludique, avait pour ambition de faire découvrir aux personnes accompagnées dans les différentes structures de l'association, l'offre des activités sportives proposées.

La journée a été conçue autour de nombreux temps d'initiations sportives, matchs et tournois organisés avec les partenaires d'EMMAÛS Solidarité. Au programme : réveil musculaire, cours de danse, taekwondo, lutte, football, judo, self-défense, massage bien-être, kinésithérapie, tennis de table..., à destination de tous, femmes, hommes, et enfants.

Ce forum a permis de recueillir les envies sportives des participants, en favorisant également des temps d'échanges avec les équipes salariées, les bénévoles et les partenaires de l'association, sur les enjeux de la pratique sportive pour les publics à la rue ou en situation de précarité.

- **281 VISITEURS** dont 206 personnes accueillies ou hébergées par EMMAÛS Solidarité.
- **12 INTERVENANTS SPORTIFS**
- **1 PARRAIN DE L'ÉVÉNEMENT** Ryadh Sallem, Champion de natation, de basket, de rugby fauteuil, et également vice-président de l'Agence pour l'éducation par le sport.

■ **200 KITS SPORTIFS ET GOODIES DISTRIBUÉS**

■ **7 PARTENAIRES**

- Direction Régionale de la Jeunesse, des Sports et de la Cohésion Sociale
- Direction de l'Action Sociale de l'Enfance et de la Santé - Paris
- Comité Régional Île-de-France de Lutte
- Ligue d'Île-de-France de Taekwondo
- Association Fútbol Más
- Comité Régional Sports pour Tous
- Association Sport & Vous

■ **3 MÉDIAS** pour promouvoir l'insertion par le sport et lutter contre la stigmatisation des personnes en situation de précarité (France TV Info, L'Humanité, La Croix).

■ **1 COUPE** remise au gagnant du tournoi de taekwondo.

MISSION SPORT LOISIRS ET JEUX

UNE NOUVELLE MISSION CRÉÉE EN 2018 AFIN DE REBONDIR AU MOYEN D'ACTIVITÉS DIVERSES

À destination des personnes accompagnées par EMMAÛS Solidarité, ainsi que des bénéficiaires du RSA orientés par les services sociaux de la Ville de Paris, l'association, avec le soutien de nombreux partenaires publics et privés, s'est mobilisée tout au long de l'année pour favoriser l'accès d'un plus grand nombre à des pratiques variées.



UN PANEL RICHE D'INITIATIVES SPORTIVES...

- Cours de remise en forme : toute l'année des coachs sportifs ont encadré 2 séances hebdomadaires dans les 6 centres d'EMMAÛS Solidarité équipés d'une salle de remise en forme.
- Participation à des courses solidaires : course pour l'égalité « hommes-femmes » le 17 mars, course Vivicitta pour la paix dans le monde le 15 avril, course de relais EKIDEN le 4 novembre, Nuit des Relais de la Fondation des Femmes le 4 décembre.
- Balades à vélo : un groupe d'une vingtaine de salariés et personnes accueillies s'est retrouvé le 18 avril pour partager une balade cycliste sur les bords du Canal de l'Ourcq.
- Ateliers et matchs de football
 - L'association Fútbol Más, partenaire du CHU migrants d'Ivry, pour des ateliers socio-sportifs centrés sur l'apprentissage du football, des règles et du fair-play, à destination des enfants et adolescents du site,
 - En lien avec Urban Soccer, les personnes accompagnées dans les sites Coustou, Jean Quarré, Ivry, Etape Ivryenne et Agora ont accédé aux centres Urban Foot,
 - Retransmission des matchs pendant la coupe du monde de football : les centres Montequieu, Lancry, Pereire et Goncourt ont organisé des projections ouvertes aux habitants des quartiers concernés grâce à la diffusion de l'évènement par le réseau social Entourage.
- Match Stade Français - CA Brive-Corrèze du 28 avril : des enfants et parents accompagnés ont assisté à un match de rugby.
- Activités Place de la République : le 20 juin, à l'occasion de la Journée Mondiale des Réfugiés, EMMAÛS Solidarité a animé sur son stand un atelier sportif encadré par des intervenants de la Fédération Française de Lutte et de la Ligue Ile-de-France de Taekwondo.
- Tournoi de Mölkky organisé dans le jardin d'insertion Saint Laurent par les équipes de ce dispositif et de la maraude Paris-Nord à l'occasion de la fête des jardins du 27 septembre 2018.
- 10 séances de natation dans la piscine Keller pour 15 personnes de 25 à 58 ans.
- Enfin, le premier Forum Sport de l'association s'est tenu le 12 septembre (voir page ci-contre).

...ET DES ACTIVITÉS ÉTENDUES AUX LOISIRS

- A l'initiative de la Fondation PSG une journée destinée aux enfants afin d'assister le 17 mai au Parc des Princes à l'entraînement des joueurs, participer à des ateliers sportifs et profiter d'un goûter en tribunes.
- Au mois de juillet, 8 familles ont bénéficié dans le centre de Lataste de 2 mini-camps de 3 jours.
- Colonies de vacances : en partenariat avec le Comité de Gestion des Centres de Vacances, 20 enfants de 6 à 13 ans sont partis en colonies durant le mois d'août pour des séjours de 2 semaines à la mer et à la campagne.
- Les bases de loisirs de l'UCPA : près de 200 invitations pendant l'été pour accéder à 3 bases franciliennes de loisirs.

PERSPECTIVES

- Renforcer la participation de nos publics, avec un accent particulier à destination des femmes et des personnes à faible mobilité.
- Mettre en place un programme d'apprentissage du vélo.
- Evaluer les besoins et mesurer l'impact social des activités physiques, sportives, jeux et loisirs.

CHIFFRES CLÉS DE L'ANNÉE 2018

- **Nombre de participants effectifs : 340 (dont 62 % bénéficiaires du RSA).**
- **310 adultes (140 femmes - 170 hommes) et 30 enfants.**
- **46 actions sportives menées dans les structures d'EMMAÛS Solidarité pour 190 participants.**
- **13 sorties (parcs, stades, piscines, bases de loisirs) pour 150 participants.**

L'ÉQUIPE

- **1 chargé de mission :** élabore, propose et accompagne des actions afin de permettre aux personnes bénéficiaires l'accès à la pratique d'une activité physique régulière, aux jeux et aux loisirs comme vecteurs d'insertion.
- **2 services civiques :** sous l'autorité et accompagnés par un tuteur, ils animent des actions collectives.

LA MISSION CULTURE ET CITOYENNETÉ

Ayant placé la culture au cœur de son projet associatif, EMMAÛS Solidarité développe, d'année en année, de très nombreuses actions artistiques et culturelles.

DES OBJECTIFS AMBITIEUX

Rattachée à la Direction Générale Adjointe, la mission culture et citoyenneté répond - avec le soutien du ministère de la Culture et de plusieurs mécènes, ainsi que l'implication de 6 coordinateurs socio-culturels - à divers objectifs :

1- La transmission des savoirs par l'accès à la pratique culturelle et artistique.

Cet axe se traduit par le développement culturel, l'éducation artistique et culturelle ainsi que l'encouragement des pratiques artistiques des amateurs.

2- L'expression et l'apprentissage du sens critique qui sont favorisés.

L'action culturelle est ainsi mise au service de la maîtrise de la langue française. Le numérique, quant à lui, est utilisé comme levier de découverte de la culture.

3- La responsabilité citoyenne.

Impliquée dans l'engagement, le bénévolat et le service civique, l'association poursuit le recrutement de volontaires afin de renforcer ses équipes culturelles et de venir en appui à la mission culture et citoyenneté transversale à l'ensemble des établissements. Elle s'engage à renforcer les rencontres entre citoyens en permettant le développement d'initiatives locales, fortes de l'exercice de la citoyenneté et de la rencontre entre les acteurs du territoire et les publics accueillis (conseil citoyen, café-débat...).

4- Le développement territorial, préoccupation majeure pour l'association.

Ses acteurs veillent à ce que la mise en œuvre des projets artistiques et culturels dans les sites soient ouverts aux habitants de proximité afin de favoriser la mixité sociale autour de l'expression culturelle. Dans cet esprit, EMMAÛS Solidarité développe des projets artistiques territoriaux associant un ou plusieurs établissements en collaboration avec les institutions culturelles, les écoles, les collectivités territoriales, les maisons pour tous, les centres d'animation... Il s'agit de modifier les regards portés sur les résidents et de favoriser les échanges culturels et sociaux. L'association organise des manifestations publiques autour de travaux artistiques réalisés au sein de ses établissements afin de permettre aux habitants des quartiers concernés d'avoir le meilleur accès aux structures et de partager la vie culturelle des résidents. Enfin l'association accueille en résidence de quelques jours ou semaines, des artistes et compagnies dans ses établissements, afin de contribuer à la découverte de leurs métiers.

ZOOM SUR LE PROJET APPEL D'ART

Appel d'art est un projet culturel mené par EMMAÛS Solidarité et Paris Musées, établissement public qui regroupe l'ensemble des musées de la Ville de Paris. Il illustre la volonté des deux institutions de rendre la culture accessible à tous et de favoriser la rencontre entre les publics accueillis par l'association, en particulier dans les pensions de famille, et les musées de la Ville de Paris.

Dans ce cadre sept pensions de famille ont accueilli, pendant plusieurs semaines, des reproductions d'œuvres issues des collections de six musées parisiens : musée Cernuschi, musée Cognacq-Jay, Petit Palais, Maison de Balzac, Maison de Victor Hugo, musée Zadkine. Art asiatique, œuvres littéraires, créations des 18^{ème}, 19^{ème} et 20^{ème} siècles..., les reproductions sélectionnées ont d'abord attisé la curiosité des résidents avant de donner lieu à des discussions, à des échanges, à des visites dans les musées et enfin à un temps d'initiation à la médiation culturelle.

C'est pendant l'été que les musées ont réalisé puis déposé dans les 7 pensions de famille les reproductions des œuvres, 29 au total. Dès la rentrée, c'était au tour des médiateurs culturels d'intervenir :

- **29 séances d'ateliers découvertes :** discussions ouvertes entre les médiateurs et les résidents, observations, échanges, impressions... auxquelles se sont ajoutées 2 ateliers d'arts plastiques,
- **9 visites dans 6 musées parisiens :** découverte des œuvres originales, autres œuvres du même artiste, de la même époque ou courant artistique,
- **2 ballades urbaines.**

Ce projet a impliqué 47 salariés au total (EMMAÛS Solidarité et Musées).



© Pierre Faure

LA CULTURE EN CHIFFRES

L'exemple du Centre d'Hébergement d'Urgence pour familles migrantes d'Ivry

119 ÉVÉNEMENTS CULTURELS, DONT :

- > **50 SORTIES CULTURELLES** (spectacles, concerts, expositions, loisirs, médiathèque...),
- > **29 ATELIERS ET 145 SÉANCES** (théâtre, arts plastiques, danse, sport, photo...),
- > **19 ÉVÉNEMENTS CULTURELS** (manifestations culturelles locales, fêtes, actions collectives, concerts au CHUM...),
- > **ENVIRON 50%** des actions ont été menées **DANS LES MURS** et **50% HORS LES MURS**,
- > **91 PROJETS PONCTUELS ET 28 DURABLES**,
- > **49** menés avec des partenaires institutionnels et culturels,
- > **1 565 PERSONNES TOUCHÉES** par les actions culturelles (adultes et enfants).

INDICATEURS ET PERSPECTIVES

Certains indicateurs observés par les salariés d'EMMAÛS Solidarité permettent d'évaluer la pertinence des projets socioculturels au service du public bénéficiaire :

- l'estime de soi,
- l'acquisition d'aptitudes,
- la valorisation des compétences,
- le développement de l'autonomie,
- l'amélioration du vivre-ensemble et la création du lien social,
- le plaisir.

L'objectif en 2019 est d'affiner ces indicateurs, notamment dans leur dimension quantitative.

2019 sera aussi l'année de la nouveauté pour l'Espace Culturel Goncourt.

En complément d'une programmation multiforme et de qualité, les nombreuses opérations de médiation dans les murs de l'Espace Culturel Goncourt sont, depuis son ouverture en 2011, destinées à favoriser l'accès à la culture des populations les plus éloignées de l'offre culturelle. L'espace culturel souhaite désormais se renouveler en lançant des appels à projets et des appels à candidatures dans de nombreux domaines artistiques.

Ancienne centrale électrique de style Eiffel, le site propose de mettre à l'honneur l'histoire et l'usage du lieu, afin de mettre en valeur une nouvelle programmation dans une architecture atypique, créant ainsi d'autres rendez-vous ouverts au quartier. L'appel à projets devrait être en ligne au printemps 2019. En soutien à la création, cette évolution du fonctionnement sollicitera toujours le contredon des artistes au service des publics accueillis.

LA MISSION SANTÉ

La Mission Santé vise à promouvoir des actions de prévention, d'information et de formation ainsi que l'accès aux soins.



NOS PROJETS

Grâce au soutien de l'Agence Régionale de la Santé, de la DASES et de nombreux mécènes, la Mission Santé développe avec les équipes dans les structures, de nombreuses et diverses actions. De l'information au dépistage, de la prévention aux soins, le projet de la mission est de promouvoir la santé et pour cela de développer l'accès aux droits, l'accès à la prévention et l'accès aux soins.

En 2018, 11 projets transversaux coordonnés par la mission ont été conduits.

- Précarité et santé mentale
- Prévention et promotion de la Santé
- Addictions et précarité
- Manger – bouger
- Précarité et vieillissement
- Promotion de la santé bucco-dentaire des enfants
- Bien-être et estime de soi
- Santé visuelle
- Podologie et pédicurie
- Accès aux droits, accès aux soins
- Consultations médicales

ACCÈS AUX DROITS, ACCÈS AUX SOINS

L'accès à l'information est identifié comme un facteur déterminant, directement lié à la rapidité d'entrée dans un parcours de santé et à la qualité de son suivi. Afin de développer chez les personnes accueillies et/ou hébergées, l'aptitude à accéder, comprendre et utiliser l'information, un atelier « accès aux droits, accès aux soins » est organisé. Utilisant le jeu « Anneaux santé » comme support d'animation, l'objectif est de sensibiliser les personnes à l'importance de leur santé et de leur apporter les informations actualisées sur différents thèmes : les couvertures maladie, le bilan de santé, la vaccination, les addictions...

En complément de l'atelier, une formation « accès aux droits, accès aux soins » est organisée à destination des salariés qui vise à actualiser leurs connaissances et saisir l'importance du triptyque « ouverture des droits, médecin traitant et personne de confiance » pour mieux l'expliquer aux personnes accompagnées et ainsi, initier ou renforcer leur inscription dans le parcours de santé.

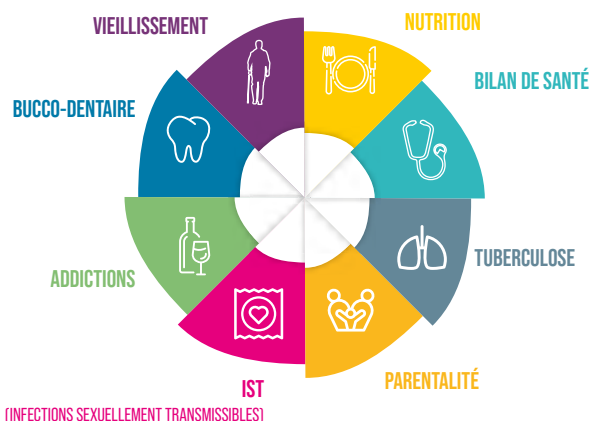
EXPOSITION GARDE LE SOURIRE



Atelier « Garde le sourire » CHU Jouhaux © EMMAÛS Solidarité

Sensibilisation à la santé bucco-dentaire à destination des enfants, par l'intermédiaire d'une exposition itinérante conçue en partenariat avec l'Union Française de Santé Bucco-Dentaire.

En plus de 8 kakémonos, l'exposition comprend un kit pour l'animation d'ateliers ludiques et d'activités avec les enfants permettant de reprendre les messages clés de prévention : à la découverte des dents, hygiène bucco-dentaire, visite chez le dentiste...



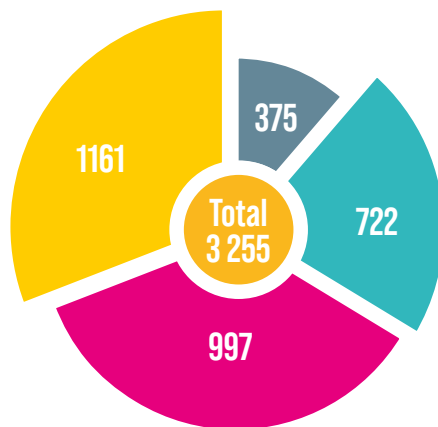
INFORMATION ET SENSIBILISATION

L'information est un facteur essentiel pour la promotion de la santé. Afin de développer les savoirs et savoir-être des personnes accueillies et/ou hébergées, des ateliers de sensibilisation et d'information sur des thématiques diverses et variées sont continuellement proposés.

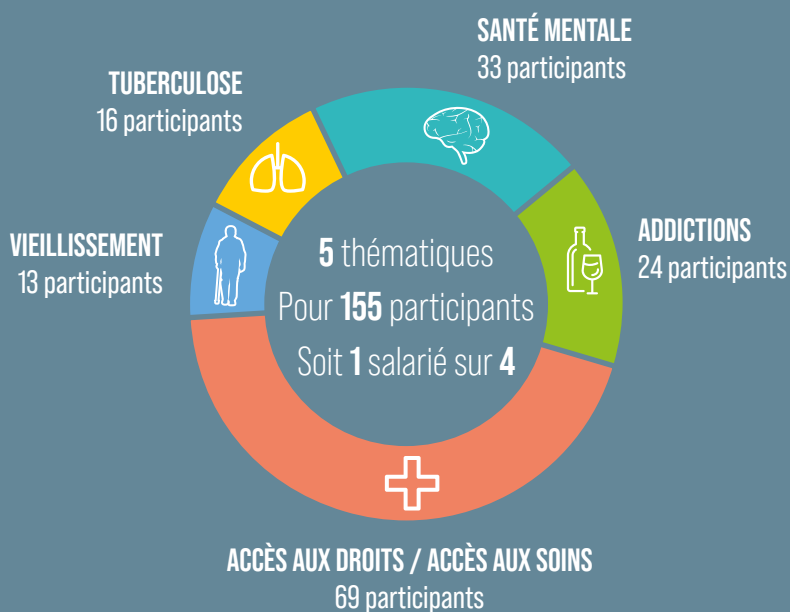
DÉPISTAGES ET SOINS

Des dépistages de maladies infectieuses (tuberculose et infections sexuellement transmissibles) et/ou de maladies chroniques (lors de l'examen périodique de santé) sont régulièrement réalisés avec le concours de nos partenaires spécialisés. Des soins aussi sont apportés aux personnes les plus en difficulté, des ateliers avec l'Institut National de Podologie, des permanences optique avec l'association Vision Solidev et la Fondation Essilor, et des consultations de médecins bénévoles.

DÉPISTAGE ■ | PODOLOGIE ■ | CONSULTATIONS MÉDICALES ■ | OPTIQUE ■



LA FORMATION SANTÉ : UN OUTIL DE PROFESSIONNALISATION



ATELIERS BIEN-ÊTRE ET ESTIME DE SOI

Se réapproprier son corps et son image, apprendre à prendre soin de soi, promouvoir la confiance en soi, tels sont les objectifs des ateliers « Bien-être et estime de soi » déclinés avec le soutien de la Fondation L'Oréal. Animés par des professionnelles formées à la socio-esthétique, ces ateliers collectifs et/ou soins individuels permettent l'abord de questions de santé parfois difficiles à verbaliser et contribuent fortement à la valorisation des participants.



Atelier de socio-esthétique © EMMAÛS Solidarité

PARTENARIATS

Les projets s'appuient sur une approche globale et positive de la santé et des collaborations fortes avec de nombreux partenaires institutionnels ou associatifs, notamment :

- ADECA
- DASES
- Samusocial de Paris
- AIDES
- Fondation L'Oréal
- SOLIPAM
- ANPAA
- Fondation Essilor
- Sports pour tous
- ARS Île de France
- Institut National de Podologie
- UFSBD
- Brain up
- Paris diabète
- Veni Verdi
- CLAT 75
- Réseau des PASS
- Vision Solidarité & Développement
- CPAM 75
- RSPP
- CRIPS

NOS ENJEUX

Activer le levier qu'est la santé pour l'intégration des personnes accueillies et/ou hébergées est l'un des principes directeurs de la Mission Santé. Ses actions visent à développer leur empowerment - capacité d'agir et de décider de ce qui est bien pour soi - nécessaire pour les inciter à promouvoir leur santé, à savoir comment y parvenir et à réaliser des choix éclairés dans un environnement de plus en plus complexe. Cet environnement, les remontées de blocages par les équipes en lien avec une aggravation de la situation médicale des personnes, justifie la mise en œuvre en 2018 d'une commission « situations complexes » par la mission qui organise dans ce cadre la rencontre des médecins bénévoles et des professionnels.



© Pierre Faure

LE PÔLE INSERTION DEMAIN FORMATION ET EMPLOI

Au travers de 2 missions principales, le Pôle Insertion Demain met en œuvre une action de parcours linguistiques à visées professionnelles ainsi que des accompagnements professionnels renforcés.

LA MISSION FORMATION

La mission intéresse les publics maîtrisant peu ou pas la langue française. Elle favorise les parcours d'insertion professionnelle et/ou sociale en organisant des cours de français et des formations spécifiques adaptées aux besoins et aux parcours des personnes accompagnées.

- **Des modules de formations « sur mesure » aux compétences de base** (français, langue orale et écrite, compétences numériques)
 - **1^{er} module** : parcours découverte du français, insertion sociale et insertion professionnelle,
 - **2^{ème} module** : ateliers informatiques et préparation aux examens.

Volume global de formations dispensées

1 585 heures

Nombre d'entrées effectives

135 bénéficiaires

- **Les modules de formations spécifiques**

- **Public cible : les migrants**
150 heures de formations linguistiques par groupe (2 groupes constitués) dispensées pour 42 personnes. S'ajoutent 2 ateliers de préparation aux diplômes en langue française, soit 34 h par groupe.
- **Public cible : les salariés de l'association**
Formation « s'initier à la pratique informatique » : 21 heures pour 5 salariés.

- **Autres formations**

- **La rentrée partagée**

- Création d'outils d'évaluation communs aux acteurs du 11^{ème} arrondissement,
- 138 personnes évaluées et orientées sur des actions de formation.

- **Samusocial de Paris**

- Initiation au français pour les ménages résidant à l'hôtel,
- 55 personnes résidant à Cergy qui ont bénéficié de 400 heures de formation.

- **Français Langue d'Intégration (FLI)**

- Délivrance des attestations FLI,
- Auprès de 231 demandeurs de la nationalité française.

- **Insertion Demain**

- Offre de formation linguistique à visée professionnelle pour un public éloigné de l'emploi,
- 43 participants pour 800 heures de formation linguistique (4 groupes de 200 heures) assortie d'un accompagnement professionnel renforcé (ateliers collectifs et suivis individuels).

DISPOSITIF DES PREMIÈRES HEURES

Ce dispositif a été créé en faveur d'un public en très grande précarité (essentiellement les personnes vivant dans la rue et/ou ayant connu ce parcours), afin de leur permettre d'intégrer le monde du travail de façon progressive et modulée au regard de leurs difficultés. Les Premières Heures sont soutenues et financées par la Mairie de Paris, EMMAÛS Solidarité étant dans le cadre de la mission emploi du pôle ID, garant et porteur de ce dispositif.

Certaines personnes vivant dans la rue émettent souvent le souhait de travailler, cependant leur situation sociale et leurs fragilités diverses ne leur permettent pas d'accéder à un emploi de droit commun, pas même sur un chantier d'insertion. Ainsi, il s'agit de familiariser les personnes à un rythme de travail et de reprendre peu à peu confiance via des actions spécifiques (missions logistiques ou entretien d'espaces verts).

- **6911,08 heures** ont été réalisées à ce titre sur l'année 2018, pour **30 participants**, la plupart des personnes orientées venant des CHRS, accueils de jour et maraudes de l'association,
- **14 sorties positives** (emploi ou formation qualifiante).



© EMMAÛS Solidarité

PERSPECTIVES 2019 :

- Collecte des invendus alimentaires de supermarchés du 10^{ème} en triporteur,
- Création et entretien d'un jardin à la Gare de l'Est,
- Distribution de collations dans les haltes de nuit,
- Interventions pour du nettoyage.

LE PÔLE EN QUELQUES REPÈRES

DES OUTILS

Le Pôle ID construit ses outils d'évaluation, de positionnement et de suivi des personnes en parcours d'insertion :

- ✦ Acquisition du logiciel d'évaluation/positionnement/orientation professionnelle e-gerip,
- ✦ Développement des activités pédagogiques sur tableaux interactifs,
- ✦ Réalisation d'un réseau social professionnel expérimenté en 2018.

DES PARTENAIRES FINANCIERS

- ✦ DASES, DEEES, UNIFAF, Région Île-de-France, FSE, Ville de Paris, DTCS, DGCS, Département du Val-de-Marne, Fondation Société Générale, La Poste Paris Nord.

UNE ÉQUIPE

- ✦ 1 Directeur,
- ✦ 1 Coordinateur emploi,
- ✦ 2 Conseillers en Insertion Professionnelle,
- ✦ 4 Référents PLIE,
- ✦ 1 Chargé de mission Emploi,
- ✦ 1 Coordinateur pédagogique,
- ✦ 7 Formateurs expérimentés,
- ✦ et un réseau de bénévoles engagés sur des missions spécifiques.

LA MISSION EMPLOI

La mission initie des partenariats avec les services publics de l'emploi, les associations et les entreprises afin de proposer des perspectives d'insertion professionnelle.

■ Accompagnement professionnel

- Le pôle est porteur de **4 PLIE** (Plan Local pour l'Insertion et l'Emploi) qui en 2018 ont accompagné **323 personnes** sur Paris 10^{ème} et 20^{ème}, ainsi que sur Créteil et Ivry-sur-Seine.
- **Action Dynamiques professionnelles :**
Accompagnement renforcé de **50 allocataires du RSA** : un suivi individualisé et personnalisé, et des ateliers collectifs.
- **Action RSA artistes :**
Accompagnement socioprofessionnel de **52 allocataires du RSA** ayant un projet dans les métiers artistiques ou culturels.
- **Dispositif Premières Heures :** (voir encadré ci-dessus)
- **Clause sociale musées d'Orsay et de l'Orangerie :**
Le pôle accompagne les musées dans la réalisation d'un programme d'insertion professionnelle. En 2018, **6 personnes** ont été recrutées et ont réalisé **3 535 heures** de travail.

■ Accompagnement vers l'insertion professionnelle - Mutualisation des actions

- **Action Insertion Demain, volet emploi :**
> **38 participants**, **25 sorties positives** (emploi ou formation qualifiante),
> **34 ateliers** de techniques de recherche d'emploi.

LA MISSION LOGEMENT

En 2007 EMMAÛS Solidarité créait des missions thématiques - culture et citoyenneté, emploi, santé, logement - pour une action transversale permanente, une animation et un soutien technique aux services, afin d'enrichir et renforcer l'accompagnement social global des personnes accueillies et hébergées dans toute l'association.

Parmi ces missions, celle consacrée au logement est en lien quotidien avec les travailleurs sociaux sur la question de l'accompagnement vers le logement et le fonctionnement des dispositifs d'accès.

L'équipe de la mission logement est composée de trois conseillères en économie sociale et familiale, une éducatrice spécialisée et une chargée de mission en contacts permanents avec les services : réponses quotidiennes, réunions sur les sites, réflexions collectives dans les territoires avec les chefs de services... Elle s'inscrit dans l'action de l'association auprès des personnes en difficulté sociale, allant de l'accueil humanitaire inconditionnel à l'action d'insertion vers le logement.

Au fil du temps les salariées de la mission logement ont enrichi leur connaissance du travail social. D'un savoir sur la question du logement, elles sont dorénavant des conseillères techniques, tant auprès des services et que des directions.

Ainsi depuis 2015, tous les travailleurs sociaux et leurs responsables ont pu bénéficier d'une journée de formation organisée par la mission sur les dispositifs d'accès au logement. Ce module de formation a été pérennisé et intégré au catalogue des formations collectives de l'association. Il est désormais proposé deux fois par an aux nouveaux salariés.

L'ACCÈS À UN LOGEMENT PERSONNEL

« Être accompagnées par EMMAÛS Solidarité pour une réinsertion dans la société » se traduit, pour les personnes accueillies et hébergées, par un accès à un logement autonome et pérenne. C'est le travail quotidien des travailleurs sociaux auprès de ménages pouvant prétendre à un logement social qui peuvent, à cet effet, compter sur le soutien technique de la mission logement.

En 2018, 289 ménages ont été logés :

- **216** sont entrés dans un logement de droit commun,
- **73** ont pu obtenir un logement adapté en résidence sociale ou pension de famille.

Ces entrées dans des logements sont le fruit du travail réalisé dans les centres d'accueil et d'hébergement en utilisant tous les dispositifs d'accès, les accords collectifs départementaux, les Services Intégrés d'Accueil et d'Orientation, la reconnaissance du Droit Au Logement Opposable. S'ajoutent des propositions de logements adressées à la mission par les partenaires bailleurs (Immobilière 3F, Résidences Sociales de France, 1001 Vies Habitat, Emmaüs Habitat...) ou Action Logement.

De plus, la mission organise l'entrée dans les 90 logements adaptés des pensions de famille ou résidences sociales à disposition de l'association. Cette gestion interne permet à des personnes accueillies et hébergées dans les centres d'EMMAÛS Solidarité d'accéder à des studios en structures collectives.

CONCEPTION D'UN JEU PÉDAGOGIQUE

KI, OULO est un outil pédagogique destiné aux professionnels de l'insertion. Conçu par des travailleuses sociales d'EMMAÛS Solidarité intervenant dans des Centres d'Hébergement et de Réinsertion Sociale, il peut être utilisé dans le cadre d'un accompagnement social de personnes en attente d'un logement.

Le jeu permet de répondre à des questions sur le logement, d'apprendre à faire face à des imprévus et de gérer un budget à partir d'une somme préétablie en payant ses charges et en équilibrant ses dépenses.

Dans le cadre d'une animation collective, cet outil pédagogique aborde :

- les droits et les devoirs des locataires et des propriétaires,
- la gestion d'un budget,
- la vie quotidienne et le bien vivre ensemble,
- les économies d'énergie...

Produites en mai 2015 en partenariat avec Logement Français, **1 150 boîtes du jeu KI, OULO** ont été diffusées principalement auprès de partenaires associatifs. Elles ont atteint tous les départements métropolitains, hormis l'Indre, 16 jeux ont été acquis dans les départements d'Outre-Mer, 4 en Belgique et 1 en Allemagne. Le jeu répond à un besoin, tant dans le secteur de l'insertion des populations en difficulté sociale ou des jeunes, que dans celui du logement social, mais également de la réinsertion en sortie d'établissements de santé ou prisons...

La production du jeu **KI, OULO** a élargi la reconnaissance de l'association EMMAÛS Solidarité au-delà de l'Île de France.

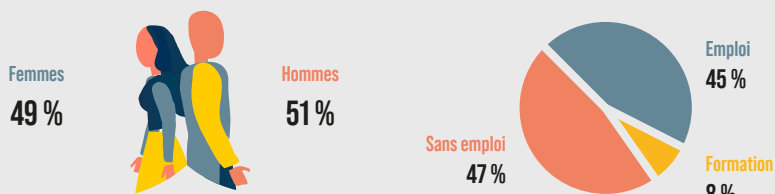


PRÉPARER L'ACCÈS À UN LOGEMENT AUTONOME

Le rôle des conseillères techniques de la mission est de conforter et développer la reconnaissance de l'association sur la question du logement en s'appuyant sur leur connaissance des publics en difficulté pour accéder au logement de droit commun et des outils qu'elles créent et expérimentent elles-mêmes, notamment un **atelier collectif**.

Cet atelier entièrement conçu par des travailleuses sociales d'EMMAÛS Solidarité en 2010 et animé par les conseillères techniques de la mission, prépare à l'accès au logement. Inscrits par les travailleurs sociaux, les participants se retrouvent sur un trimestre pour 10 séances de deux heures. Au fil des modules, sont traitées les questions et problématiques liées à la recherche et l'attribution d'un logement, la gestion du budget d'un occupant d'un logement social, les droits et obligations des locataires et des propriétaires. Une visite de banlieue est organisée, prétexte à discussion sur l'élargissement des demandes à la région Ile-de-France, hors Paris. Un partenariat avec Leroy Merlin propose également trois séances de formation technique sur l'entretien d'un logement (plomberie, électricité, peinture ...).

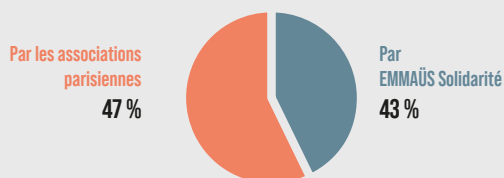
En 2018, les travailleurs sociaux ont inscrit 122 personnes à l'atelier, selon les caractéristiques suivantes :



A noter que 63 % proviennent de centres d'hébergement (26 % CHRS, 37 % CHU), et 20 % de résidences sociales.

Les premières années de l'atelier, seuls les travailleurs sociaux des structures d'EMMAÛS Solidarité pouvaient orienter des personnes. Depuis 2015 les séances sont ouvertes aux associations d'insertion parisiennes.

Orientations vers l'atelier « Préparation à l'accès au logement » en 2018



CHU Valmy © Pierre Faure

PRÉSENCE D'EMMAÛS SOLIDARITÉ DANS LE RÉSEAU « LOGEMENT »

Des partenariats sont tissés au fil d'actions partagées :

- l'accompagnement social dans le logement de locataires d'Immobilière 3F en difficulté et le relogement de personnes sortant de structures d'hébergement ou la mise à disposition de logements en baux associatifs,
- le relogement de personnes sortant de structures d'hébergement dans le parc des bailleurs Résidences Sociales de France, 1001 Vies habitat, Emmaüs Habitat ou dans les logements dont Action Logement est réservataire.

EMMAÛS Solidarité participe également, par la présence de sa mission logement, aux travaux et réflexions de divers réseaux : la Fédération des Acteurs de la Solidarité, l'Union Nationale Interfédérale des Œuvres et Organismes Privés Sanitaires et Sociaux, la Fédération des Associations pour la Promotion et l'Insertion par le Logement, l'Association Francilienne pour Favoriser l'Insertion par le Logement, le Service Intégré d'Accueil et d'Orientation de Paris, la conférence intercommunale du logement SUD EST PARIS dans le cadre du Grand Paris...

EXPLORATION D'UN DISPOSITIF EN 2019

Gestionnaire de centres d'accueil et d'hébergement, l'association se prépare à expérimenter sur l'Ile-de-France en 2019 un dispositif qu'elle a précédemment décliné à Paris, l'intermédiation locative, nommée LOUEZ SOLIDAIRE sur Paris et SOLIBAIL hors Paris.

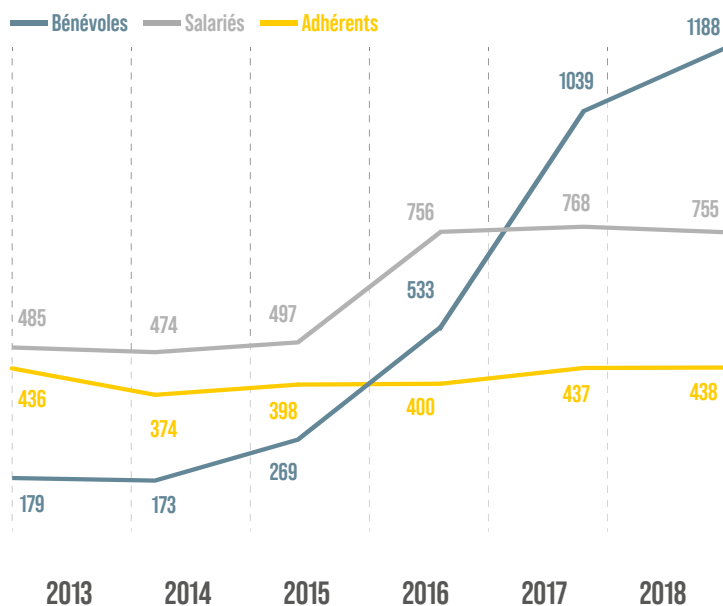
Dans le cadre de SOLIBAIL, où des propriétaires privés louent à des associations des logements pour l'accueil pendant 18 mois de ménages en difficulté, la mission logement accompagnera 25 ménages dans le Val-de-Marne et 75 dans les Hauts-de-Seine.



NOTRE ASSOCIATION

© Pierre Faure

Dans des fonctions spécifiques et de façon complémentaire, adhérents, bénévoles et salariés de l'association, partenaires institutionnels, acteurs du Mouvement Emmaüs et du secteur hébergement-logement, donateurs, légateurs et mécènes, ou encore collaborateurs dans des sociétés diverses dans le cadre des Journées Solidarité Entreprises, concourent tous à l'action d'EMMAÛS Solidarité auprès des personnes accompagnées, hébergées ou logées.



DES ACTEURS MOBILISÉS POUR LA SOLIDARITÉ INTERNATIONALE

Outre la participation active des équipes au Salon annuel Emmaüs destiné à financer des actions de solidarité internationale, une commission interne à l'association permet également de soutenir des projets pour lutter contre les causes de la misère et favoriser l'insertion dans différentes régions du monde. Dans l'esprit du Manifeste de 1969 du Mouvement Emmaüs, la Commission interne de Solidarité Internationale est amenée, sur saisine d'acteurs de l'association, à accompagner des initiatives développées à l'étranger, sous des formes diverses, envoi de matériels, mise à disposition de compétences, participation à des chantiers, co-financement...

UNE FORTE IMPLICATION DANS LES RÉSEAUX

EMMAÛS Solidarité, adhérente de grandes fédérations, Fédération des Acteurs de la Solidarité et UNIOPSS notamment, mais aussi membre fondateur du Collectif des Associations Unies, participe activement aux actions initiées par ces réseaux pour la défense des plus démunis.

L'association est également très présente dans les instances du Mouvement Emmaüs, étant représentée :

- au Conseil d'Administration d'Emmaüs Europe, par Nathalie Martz, Chef de service,
- au Conseil d'Administration d'Emmaüs France par Marc Prevot, Administrateur, mais également :
 - au Comité de branche B2 et à la commission plaidoyer par Bruno Morel, Directeur Général,
 - à la région Ile-de-France par Christophe Pauvel, Chef de service.

Enfin, rappelons les nombreux partenariats tissés avec des groupes de notre Mouvement : Communauté Emmaüs de Paris, Emmaüs Liberté, Emmaüs Avenir, Emmaüs Longjumeau, Emmaüs Défi, Emmaüs Alternatives, Emmaüs Habitat... ainsi que la Fondation Abbé Pierre qui soutient de très nombreuses actions de notre association.

LES INSTANCES

Dans le prolongement de l'appel de l'Abbé Pierre du 1^{er} février 1954, « l'association EMMAÛS » a été créée le 12 mars 1954. Elle a changé son nom en « EMMAÛS Solidarité » lors de son Assemblée Générale Extraordinaire du 16 juin 2011.

Association laïque, reconnue d'intérêt général, membre d'Emmaüs France et d'Emmaüs International, EMMAÛS Solidarité œuvre au quotidien pour que chacun trouve ou retrouve une place dans la société.

Le projet associatif de 2003 intitulé « Les personnes accueillies au cœur du projet » exprime les valeurs humanistes du Mouvement Emmaüs qui sont plus que jamais d'actualité. Plaçant en avant le projet social et la solidarité, promouvant la dignité et la possibilité pour chacun de prendre sa vie en main, ces valeurs guident depuis 65 ans l'action quotidienne des différents acteurs d'EMMAÛS Solidarité.

Face aux évolutions du contexte, ainsi que pour mieux répondre aux difficultés des personnes et à leurs besoins depuis 2003, l'association a adopté en 2012 des orientations stratégiques pour six ans, qui feront l'objet d'un travail d'actualisation en 2019 (voir chapitre Contexte).

L'ASSEMBLÉE GÉNÉRALE

L'Assemblée Générale se compose des adhérents, à jour de leur cotisation annuelle.

Elle se réunit une fois par an, en général au mois de juin. L'ordre du jour est arrêté par le Conseil d'Administration.

L'Assemblée Générale élit les membres du Conseil d'Administration, se prononce sur le fonctionnement et les orientations stratégiques de l'association. Elle approuve également les comptes annuels de l'année écoulée et le budget prévisionnel.

Réunie le 13 juin 2018, elle a adopté comme principales résolutions :

- l'approbation des comptes de l'année 2017 et l'affectation du résultat,
- l'élection d'une partie des membres du Conseil d'Administration.

LE CONSEIL D'ADMINISTRATION

Le Conseil d'Administration veille au respect des valeurs fondamentales et du projet associatif. Il élabore les orientations stratégiques et le modèle économique de l'association, et en contrôle la mise en œuvre. Ses pouvoirs sont exercés dans la limite de l'objet et des buts définis dans les statuts de l'association, ainsi que dans le cadre des résolutions adoptées par les Assemblées Générales.

Il rend compte à l'Assemblée Générale et s'assure du respect des statuts. Les décisions du Conseil d'Administration sont prises après débat et de façon collégiale. Le Conseil élit en son sein les membres du Bureau.

Le Conseil d'Administration est actuellement composé de 19 membres, dont :

- 2 membres de droit : le représentant d'Emmaüs France et le représentant des personnes hébergées,
- 17 membres élus par l'Assemblée Générale pour des mandats de trois ans.

À compter de l'Assemblée Générale du 13 juin 2018, le Conseil d'Administration a été composé des membres suivants, dont en italique les administrateurs nouvellement élus ou dont les mandats ont été renouvelés, et entre parenthèses l'année de fin de mandat :

- **Paul DUPREZ**
Président †
- **Marie-France EPRINCHARD**
Vice-Présidente (2020)
- **Eric DE LA CHAISE**
Trésorier (2020)
- **Françoise COMTE-RICUR**
Secrétaire (2019)
- **Hervé LESERVOISIER**
Trésorier adjoint (2021)
- **Antoine FERRÉ**
Secrétaire adjoint (2019)
- **Michel ANTOINE** (2020)
- **Mireille BARDOLLE** (2020)
- **Pierre BRIAND** (2021)

- **Kevin HAVET** (2021)
- **Noémie HOUARD** (2021)
- **Philippe LAURENT** (2020)
- **Julien LEPLAIDEUR** (2021)
- **Jacques OUDOT** (2021)
- **Marc PREVOT** (2019)
- **Marie SEVESTRE** (2021)
- **Gisèle STIEVENARD** (2020)
- **Ramata SAKHO**
membre de droit, représentante des personnes hébergées (2021)
- **Marie-Hélène LE NEDIC**
membre de droit, représentante d'Emmaüs France

Le Conseil d'Administration s'est réuni 7 fois en 2018.

LE BUREAU

Composé d'un Président, d'un Vice-Président, d'un Trésorier, d'un Secrétaire, d'un Trésorier adjoint et d'un Secrétaire adjoint, le Bureau est élu chaque année par le Conseil d'Administration suivant l'Assemblée Générale.

En étroite collaboration avec l'équipe de la Direction générale, le Bureau assure le fonctionnement courant de l'association dans le respect des décisions prises par le Conseil d'Administration, auquel il rend compte.

Le Bureau s'est réuni 7 fois en 2018.

A la suite du décès brutal de Paul DUPREZ, le Conseil d'Administration a élu, le 10 janvier 2019, le Bureau suivant :

- **Marie-France EPRINCHARD** - Présidente
- **Françoise COMTE-RICUR** - Vice-Présidente
- **Eric DE LA CHAISE** - Trésorier
- **Antoine FERRÉ** - Secrétaire
- **Hervé LESERVOISIER** - Trésorier adjoint
- **Kevin HAVET** - Secrétaire adjoint

LES PERSONNES ACCUEILLIES ET HÉBERGÉES

PORTRAITS



© EMMAÛS Solidarité

RAMATA SAKHO, HÉBERGÉE AU CHRS CLICHY

« L'association est gravée dans mon cœur. Elle a tout changé pour moi : ma vie et celle de mes enfants. Mon expérience associative me permet d'avoir le courage de m'exprimer et d'apprendre à me protéger. »

Née au Sénégal, Ramata Sakho a rejoint notre pays en 2010 avec un baccalauréat littéraire en poche. Une fois arrivée en France, elle a suivi des études en sociologie par passion. C'est après deux ans passés à vivre dans les hôtels sociaux qu'elle a été admise au CHRS Clichy avec ses deux fils.

Bénévole à l'association *Les Petits Frères des Pauvres* où elle accompagne des personnes âgées dans leur quotidien, c'est tout naturellement qu'elle s'est présentée aux élections du représentant des personnes accueillies ou hébergées au sein du Conseil d'Admi-

nistration. Élu le 13 juin 2018 lors de l'Assemblée Générale, elle est aujourd'hui épanouie dans son rôle de porte-parole.

La course sportive contre les violences faites aux femmes du 4 décembre 2018 de la *Fondation des Femmes* puis le *Grand Débat National* organisé en février 2019 pour faire entendre la voix des personnes accueillies sont autant d'évènements auxquels Ramata a participé. Selon elle, ces manifestations lui ont permis de libérer sa parole et d'en comprendre son importance.

Émue par ses rencontres avec les acteurs des centres d'hébergement, des accueils de jour, des logements, un nouveau projet professionnel est né : devenir travailleuse sociale.

Aujourd'hui, Ramata sait que même quand elle quittera la structure, elle continuera ses missions d'écoute et de soutien des personnes en situation de précarité, en devenant bénévole à EMMAÛS Solidarité.



© EMMAÛS Solidarité

SIDI MOHAMMED, HÉBERGÉ AU CHU PEREIRE

« EMMAÛS Solidarité, c'est ceux qui m'ont toujours sorti de la galère, mais c'est aussi la sagesse de l'abbé Pierre. »

Pour Sidi Mohammed, EMMAÛS Solidarité c'est plus qu'un accompagnement social et un hébergement, c'est une famille. Jeune, c'est en Mauritanie, son pays d'origine, qu'il fait la connaissance de l'abbé Pierre dans une bande dessinée nommée *« Les compagnons d'Emmaüs »*.

Arrivé en France en 2004, il a régulièrement fréquenté l'Accueil de jour Agora et notamment l'ancien restaurant solidaire du sous-sol de la structure, qu'il surnomme chaleureusement *« Le sous-marin »*.

C'est suite à un soutien et une orientation par plusieurs travailleurs sociaux et intervenants médicaux de l'accueil de jour qu'il a fini par être orienté au centre d'hébergement Pereire. Après plusieurs années passées dans des hôtels sociaux, puis dans un foyer de

post-hospitalisation et un centre d'hébergement d'urgence pour personnes isolées, Pereire est le premier lieu où il trouve une véritable stabilité pour construire de nouveaux projets.

Accompagné de sa perruche *« Mistinguette »*, il s'épanouit dans l'atelier de réparation de vélos du centre. Il intervient sur des vélos qui sont utilisés lors de balades ou de séjours organisés avec l'ensemble des acteurs de la structure. Il y construit et sculpte également différents objets métalliques artistiques. En 2016, lors d'une exposition sur place, en partenariat avec le Musée Rodin, il a présenté une sculpture en hommage à l'abbé Pierre.

Philatéliste, danseur, artiste... il travaille sur différents projets avec des musées parisiens.

Aujourd'hui, Sidi Mohammed souhaite qu'EMMAÛS Solidarité continue de créer des ponts entre la culture et les différents publics afin de permettre aux personnes en situation d'exclusion de développer leurs potentiels artistiques.

LES ADHÉRENTS

PORTRAITS



KEVIN HAVET, ADHÉRENT ET ADMINISTRATEUR

« Être adhérent permet d'avoir un autre rôle dans la vie de l'association. C'est faire un pas de côté et agir sur les décisions avec le regard extérieur que nous pouvons aussi avoir. »

Parallèlement à un parcours professionnel multiple, Kevin Havet devient adhérent de l'association en 2016.

Ancien assistant parlementaire, ayant également occupé un poste aux Nations Unies, à l'OFPPA ainsi que dans plusieurs ONG internationales dans la recherche et collecte de fonds, Kevin Havet est aussi un habitant impliqué dans la vie du 18^{ème} arrondissement de Paris, où il vit. Il fait notamment partie du Conseil de Quartier Clignancourt-Jules Joffrin.

Investi dans différents projets défendant les droits humains depuis l'âge de 15 ans, il a été bénévole dans différentes associations et dans des jardins partagés d'insertion.

En 2016, il est marqué par l'amplification des campements insalubres où dorment les personnes migrantes dans la capitale. Il cherche donc à mobiliser des habitants du 18^{ème} pour apporter de l'aide. C'est avec l'ouverture du Centre de Premier Accueil de la Porte de la Chapelle, qu'il croise le chemin d'EMMAÛS Solidarité.

Pendant deux ans, il a notamment sensibilisé les résidents du 18^e aux missions de bénévolat dans ce dispositif et a participé à l'organisation de réunions entre des acteurs associatifs, politiques et citoyens de son arrondissement.

C'est en travaillant avec l'équipe du centre, qu'il a pris conscience de l'importance du principe d'inconditionnalité et de ce qu'il appelle « *l'esprit fraternel* » d'EMMAÛS Solidarité, et a choisi de devenir adhérent.

Elu au Conseil d'Administration le 13 juin 2018, devenu Secrétaire adjoint au sein du Bureau, il continue de s'engager en apportant son expérience, notamment sur les orientations de l'association.



NOÉMIE HOUARD, ADHÉRENTE ET ADMINISTRATRICE

« J'ai adhéré à EMMAÛS Solidarité parce que je m'y retrouve. Pour moi, c'est une association au service de l'humanisme concernée par l'injustice sociale. »

Marquée depuis son plus jeune âge par la lutte contre les inégalités socio-économiques, Noémie devient adhérente de l'association en 2018.

Son parcours professionnel traduit son engagement pour une égalité d'accès aux droits des personnes.

Doctorante en Sciences Politiques, elle a travaillé au Haut Comité pour le Logement des Personnes Défavorisées, à la Délégation Interministérielle à l'Hébergement et à l'Accès au Logement, au Centre d'Analyse Stratégique sur les questions de lutte contre les discriminations et la politique du logement et de la ville. Elle a ensuite été directrice du cabinet de l'adjoint à

la maire de Paris, chargé du logement. Aujourd'hui, Noémie Houard a rejoint un établissement public d'aménagement.

Spécialisée dans les questions de droit au logement et la mixité sociale, elle a découvert toute l'étendue des missions d'EMMAÛS Solidarité au travers de ses différents postes et des relations nouées avec les associations.

Membre du Conseil d'Administration depuis juin 2018, elle suit en temps réel l'activité de l'association et participe aux décisions stratégiques. Elle y apprécie les échanges, tout en apportant un autre regard sur l'accès à l'hébergement et au logement en France. Elle aime également partager des moments, qu'elle dit « *fédérateurs* », comme le petit-déjeuner solidaire en hommage à l'Abbé Pierre qui a lieu chaque 22 janvier devant le siège de l'association.



© JB Gurliat

LES BÉNÉVOLES

La mission bénévolat, créée en 2017, intervient en soutien de toutes les structures de l'association et a pour objectif de répondre à leurs demandes pour la réalisation de missions volontaires complémentaires à celles des salariés.

Afin de construire une cohésion entre salariés, bénévoles et personnes accueillies, la mission :

- recrute les bénévoles selon les besoins des structures,
- demeure l'interlocuteur privilégié des bénévoles et de leurs référents salariés,
- anime le réseau des bénévoles au travers de diverses initiatives (informations, rencontres, évènements, formations...),
- veille à l'intégration des bénévoles dans chaque structure, mais également dans la vie de l'association,
- assure un lien et des échanges entre tous les bénévoles de l'association,
- propose des projets innovants et de nouvelles missions volontaires,
- accompagne les structures dans leur gestion des bénévoles.

LES BÉNÉVOLES À EMMAÜS SOLIDARITÉ

Un bénévole est une personne qui intervient en complémentarité des équipes salariées de l'association : renfort physique, renfort moral, voire renfort de compétences.

Le bénévole n'est pas là pour remplacer un salarié mais pour le soutenir dans ses missions.

En 2018, l'association a pu compter sur l'intervention de 1 188 bénévoles. Le Centre de Premier Accueil des migrants de la Porte de la Chapelle a été un lieu fort d'engagement. Suite à sa fermeture le 30 mars 2018, la mission a pu répartir les nombreux bénévoles dans différentes structures en leur proposant de nouveaux lieux. Parallèlement, la mission continue de recruter chaque semaine des candidats dans tous les divers sites d'EMMAÜS Solidarité.

Répartition du bénévolat en 2018	Nombre de bénévoles	Pourcentage	Heures bénévolat par mois	Soit en ETP
Maraudes	3	0,3 %	26	0,2
Accueils de jour	156	13,1 %	1240	9,2
CHU	939	79,1 %	6 651	49,6
CHRS	42	3,5 %	201	1,5
PF & RS	2	0,2 %	18	0,1
Vestiaire	3	0,3 %	16	0,1
Plateforme alimentaire	9	0,8 %	56	0,4
Jardins d'insertion	15	1,3 %	84	0,6
Conseil d'Administration	19	1,4 %	220	1,6
TOTAL GÉNÉRAL	1188		8512	63,3



© EMMAÛS Solidarité

PORTRAIT

**LAURA SAINT-MARTIN,
BÉNÉVOLE AU CENTRE
D'HÉBERGEMENT
D'URGENCE FEUILLADE**

« Dans ce centre, j'ai rencontré des personnes très ouvertes d'esprit et avec le cœur sur la main. »

Depuis 2019, Laura donne des cours de yoga aux personnes hébergées par l'association.

Ancienne gestionnaire de risques au sein de banques commerciales et aujourd'hui auprès de l'Agence Française du Développement, elle a toujours eu à cœur de se libérer au moins un jour par semaine pour un engagement qu'elle définit comme « citoyen et solidaire ».

Bénévole dans une AMAP (Association du Maintien de l'Agriculture Paysanne), puis dans différentes associations locales, elle a souhaité apporter une aide particulière aux personnes sans-abri. Elle a commencé par participer au « Café de la rue » du Secours Catholique.

Par envie de lier sa passion pour le yoga et son besoin d'aider les personnes sans-abri, elle a cherché pendant plusieurs mois une association ouverte à ce type de mission. C'est en décembre 2018, lors de la réunion « Volontaires de la solidarité » organisée par la mairie de Paris rassemblant différents acteurs et dispositifs associatifs qu'elle entend parler d'EMMAÛS Solidarité. Après avoir proposé son projet à la mission bénévolat, elle a rapidement commencé des cours de yoga, tous les vendredis soirs avec les mamans du centre d'Hébergement d'Urgence Feuillade.

Craignant au début que les femmes ne soient pas réceptives à cette activité, elle a été particulièrement surprise de l'intérêt des mamans et enfants pour les séances. Les mamans apprécient ce temps comme un véritable moment de pause et de détente pour elles. Un dialogue s'est installé dans le groupe et à chaque fin de séance, elles prennent le temps de discuter ensemble. Le souhait de Laura est de pérenniser cette action auprès d'autres centres d'hébergement en la développant également en direction des enfants afin de se canaliser et s'apaiser.

Les bénévoles présentent des profils variés reflétant notre société : étudiants, retraités, actifs, personnes en recherche d'emploi, personnes en demande d'asile. Toutes les tranches d'âges et catégories socioprofessionnelles sont représentées.

En ce qui concerne le bénévolat médical, l'association compte **6 médecins, 2 psychologues, 2 sages-femmes, 1 dentiste et 7 infirmiers.**

LES MISSIONS

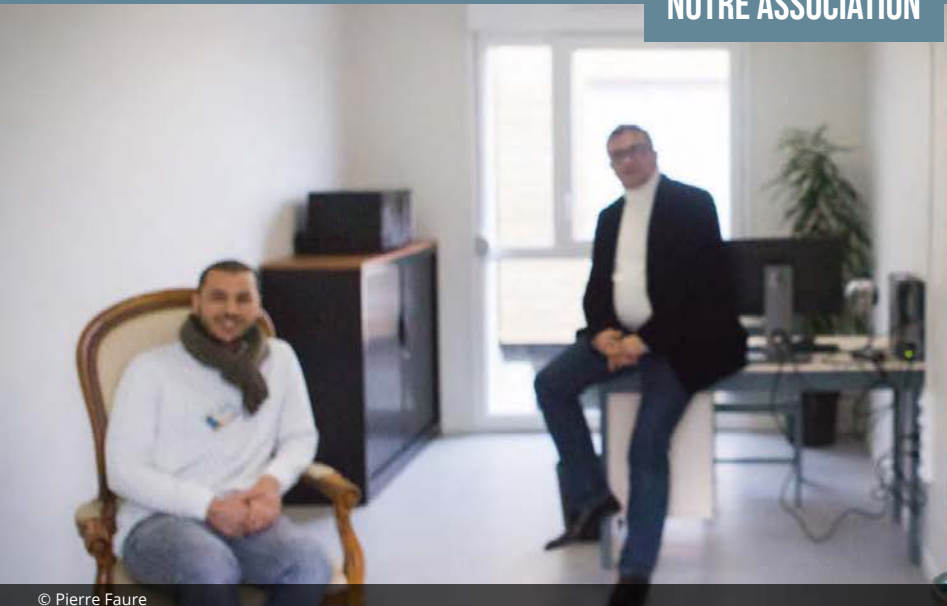
Elles ont la particularité de s'adapter aux emplois du temps et aux contraintes des bénévoles, dans le cadre d'interventions régulières ou à la carte, avec une amplitude horaire très large : matin, après-midi ou soirée, du lundi au dimanche. Ces missions désormais transversales - on peut intervenir dans différentes structures de l'association et y proposer des activités variées - sont développées autour des principaux domaines suivants :

- **ACCOMPAGNEMENT PHYSIQUE :** accompagnement des personnes hébergées à leurs rendez-vous médicaux ou administratifs extérieurs.
- **VESTIAIRE :** tri et gestion des dons, distribution et rangement.
- **ANIMATION :** organisation et/ou participation à des activités manuelles, ludiques, artistiques, musicales...
- **SORTIES :** organisation et/ou participation à des balades, visites, événements divers.
- **SOUTIEN SCOLAIRE :** accompagner les élèves dans les matières qui leur posent problème, redonner confiance en soi.
- **JARDINS :** s'occuper des espaces, aider à leur création et à leur entretien, animations pour créer du lien avec les personnes accueillies.
- **INTERPRÉTARIAT :** dans le cadre de besoins ponctuels de traduction.
- **FRANÇAIS :** cours de français, alphabétisation, lecture et écriture.
- **NUMÉRIQUE :** initiation à l'informatique et ateliers de soutien dans les démarches administratives (rédaction CV, courriers, CAF, Pôle Emploi...).
- **SPORT :** organisation et/ou participation à des activités et événements sportifs.
- **SANTÉ :** exclusivement des acteurs du secteur professionnel médical qui se portent volontaires pour des consultations régulières.

Toutefois, chaque structure peut avoir un besoin spécifique ou ponctuel, justifiant que la mission bénévolat fasse le point sur ces cas particuliers afin d'y répondre au mieux.

LES MOYENS MIS EN ŒUVRE

- **1 bureau des bénévoles** dans le 18^e arrondissement de Paris.
- **Des rencontres régulières** ciblées avec les bénévoles de chaque structure.
- **Des formations sur mesure** proposées gratuitement à tous (Hébergement/Logement, Droit d'Asile, Soutien Scolaire).
- **Envoi de newsletters**, informations et invitations à des événements divers.



© Pierre Faure



LES RESSOURCES HUMAINES

Des effectifs stables du fait notamment de la poursuite de la mobilisation associative dans les dispositifs d'urgence.

LES EFFECTIFS 2018

755 salariés au 31 décembre 2018

L'effectif mensuel moyen constaté en 2018 est de **724 salariés**, en légère baisse par rapport à 2017 en raison de la fermeture du Centre de Premier Accueil de La Chapelle le 30 mars 2018.

Toutefois, à la fin de l'année, l'association comptait **755 salariés** avec l'ouverture de nouveaux sites : l'accueil de jour Henri IV, les haltes de nuit Agora et Maison du 13, ainsi que les centres d'hébergement d'urgence Feuillade, Savigny, Pantin, Orgues de Flandre, Chérioux et INSEP. Le nombre de salariés présents fin 2018 est ainsi comparable à ceux constatés aux 31/12/17 (768) et 31/12/16 (756), en augmentation toutefois de 52 % par rapport à 2015.

Parmi les 755 salariés présents au 31 décembre 2018 :

- **715** travaillent à temps plein,
- **595** sont en CDI,
- l'âge moyen des salariés est de **43,3 ans**,
- l'ancienneté moyenne s'élève à **5 ans ½**.

Femmes
47 %



Hommes
53 %

Les mouvements du personnel en 2018

- **38** embauches en CDI (hors passage de CDD en CDI),
- **190** embauches en CDD,
- **16** embauches de salariés âgés de moins de 25 ans en CDD ou CDI,
- **233** fins de contrats.

Le turn-over des salariés en CDI a évolué très favorablement :

2016	2017	2018
15,9 %	12,4 %	8,8 %

En 2018, le service paie a émis 8 824 bulletins de salaire. Dès le mois d'octobre, les salariés pouvaient visualiser sur leurs fiches, à titre indicatif, les nouvelles mentions légales liées au prélèvement à la source de l'impôt sur le revenu.

Les mobilités internes et promotions

Dans le cadre de sa politique de mobilité interne offrant aux salariés diverses opportunités, l'association a pu mettre en œuvre :

- **104** mobilités internes définitives et **6** mobilités temporaires,
- **18** promotions définitives,
- **25** missions temporaires confiées à des salariés en CDI,
- **45** transformations de CDD en CDI.

Les stagiaires et les volontaires en services civiques

Aux côtés des salariés, l'association a intégré des volontaires en services civiques et des stagiaires sur ses différents dispositifs, confirmant sa volonté de prendre pleinement part à l'accueil et à l'insertion professionnelle de jeunes issus d'horizons variés :

- **27 volontaires du service civique** ont participé à la vie des Centres d'Hébergement (15), des Pensions de Famille (10), d'une équipe de maraude, et du service « bien-être et estime de soi » la SAPE. Ces volontaires se sont engagés en tant que citoyens pour répondre à un besoin d'intérêt général porté par l'association, au contact direct avec les personnes accueillies, pour des missions de 8 mois en moyenne, 24 heures par semaine.
- **126 stagiaires** ont également été accueillis sur nos sites dans le cadre de leurs cursus formations (notamment Educateurs Spécialisés, Assistants sociaux, Moniteurs Educateurs et Caferuis).

Ces jeunes reçoivent un guide d'accueil associatif et assistent à une demi-journée d'informations associatives organisée au siège. Ils sont accompagnés au quotidien par un salarié tuteur et par le chef de service. Certains intègrent l'association en tant que salariés à l'issue de leur mission.

LE DIALOGUE SOCIAL ET LA MISE EN PLACE DU COMITÉ SOCIAL ET ÉCONOMIQUE

Une nouvelle instance : le CSE

Au plan des relations sociales, l'année 2018 a été marquée par les discussions préparatoires, puis la mise en place du Comité Social et Economique (CSE), issu de l'ordonnance du 22 septembre 2017.

La direction et les délégués syndicaux ont ainsi conclu en 2018 :

- en premier lieu, un accord d'entreprise relatif à la prolongation des mandats des membres élus du CE, des DP et des membres du CHSCT,
- puis un accord collectif relatif à la mise en place du CSE.

Dans ce cadre, l'association a organisé le 20 septembre 2018 les élections des membres du CSE : **15 élus titulaires, 15 élus suppléants et 4 représentants syndicaux** forment désormais la délégation du personnel au CSE, comité qui remplace les trois instances précédentes représentatives (DP, CE et CHSCT). Au sein du CSE, des commissions ont été désignées pour l'étude de problématiques particulières : la santé et les conditions de travail (CSSCT), la formation, le logement et l'égalité professionnelle.

Un dialogue social continu

Les partenaires sociaux et la direction ont échangé tout au long de l'année au cours de **37 réunions formelles** :

- 11 réunions du Comité d'Entreprise,
- 10 réunions des Délégués du Personnel,
- 4 réunions du CSE,
- 5 réunions du CHSCT,
- 7 réunions de négociation avec les délégués syndicaux.

En mai 2018, **un accord d'entreprise sur le handicap** a été conclu confirmant la volonté de la direction et des organisations syndicales signataires, de poursuivre les actions en faveur de l'emploi des travailleurs handicapés. Avec 42 salariés bénéficiant d'une telle reconnaissance au 31 décembre 2018, le taux d'emploi au sein d'EMMAÛS Solidarité se situe au-delà du seuil réglementaire. L'association confirme ainsi son engagement contre toutes les formes d'exclusion et de discrimination.

Enfin, en décembre 2018, la conclusion d'un accord d'entreprise relatif au **régime complémentaire de remboursement des frais de santé** des salariés a permis de maintenir un bon niveau de remboursement, au-delà des minima prévus par la branche.

LES ENTRETIENS ET LA FORMATION DES SALARIÉS

Les Entretiens Annuels Personnalisés

En 2018, 514 salariés ont bénéficié d'un Entretien Annuel Personnalisé avec leur responsable hiérarchique. Ces entretiens constituent des moments d'échanges privilégiés pour aborder :

- le bilan de la période écoulée et l'évaluation des compétences mobilisées durant la période passée,
- les objectifs de l'année à venir, en lien avec le projet de service,
- les souhaits professionnels et les besoins de formation pour l'année à venir.

Les Entretiens Professionnels

303 salariés ont également eu accès à un Entretien Professionnel avec un membre de la Direction des Ressources Humaines, soit une nette augmentation par rapport à 2017 (143 Entretiens Professionnels).

Ce temps, qui ne concerne pas l'évaluation du travail, est l'occasion d'un échange sur les souhaits d'évolution des salariés, en lien avec les opportunités au sein de l'association, mais aussi sur les dispositifs de formation potentiellement mobilisables au regard du projet du salarié.

De nouvelles formations sur 2018

797 départs en formation professionnelle, représentant 13 736 heures, ont été organisés en 2018, confirmant la volonté de l'association de favoriser le déploiement d'actions adaptées aux besoins des personnes accueillies et permettant de développer les compétences des professionnels.

Dans ce cadre, le catalogue formation d'EMMAÛS Solidarité, mis à jour chaque année, a pour objectif de donner une visibilité aux salariés sur les différentes sessions pouvant être organisées autour de problématiques principales : accompagnement des personnes suivies, méthodes et outils de gestion et communication, sécurité des personnes et hygiène.

Parmi les nouvelles formations déployées sur 2018 :

▪ Les savoirs faire des Auxiliaires Socio Educatifs

Les professionnels d'EMMAÛS Solidarité exerçant la fonction d'Auxiliaire Socio Educatif (ASE) représentent un maillon fondamental de l'accompagnement proposé aux personnes accueillies. L'hétérogénéité et la diversité des profils des salariés exerçant ce métier, sources de richesse, ont donc conduit à la mise en place d'une nouvelle formation commune sur leurs compétences et pratiques professionnelles. A cet effet, 70 salariés ASE ont été formés en 2018 sur les compétences à mobiliser autour de l'accueil, de la gestion du quotidien, de l'animation, de l'hygiène et la sécurité, de la transmission. Chaque groupe a aussi pu échanger avec des chefs de service sur les bonnes pratiques professionnelles et savoirs faire spécifiques à ce métier.

Cette formation a permis à chaque professionnel d'être sensibilisé au contexte social, juridique et réglementaire de notre action et de mesurer l'importance de son intervention et sa place dans l'équipe.

▪ La Certification officielle « CléA »

En application de sa politique de gestion prévisionnelle des emplois et afin de favoriser l'employabilité des salariés n'ayant pas de diplôme, l'association a permis en 2018 le départ en formation certifiante « CléA » de 12 salariés, avec un accompagnement personnalisé de la Direction des Ressources Humaines. Cette certification concerne un socle de connaissances relatif à 7 grands domaines transversaux, facilitant la reconnaissance de compétences générales ainsi que les possibilités d'engager un cursus de formation qualifiante pour ceux qui le souhaiteraient.

▪ Une action spécifique pour les travailleurs de nuit

Dans le cadre de la prévention des risques et de la préservation de la santé, EMMAÛS Solidarité a mis en place en 2018 une action à destination de tous les ASE de nuit, sur la gestion du sommeil et de l'alimentation.

Ainsi sur les mois de mai et juin 2018, 64 professionnels ASE de nuit ont été formés, par un spécialiste des rythmes atypiques, sur les bonnes pratiques à adopter pour préserver sa santé lorsqu'on travaille en horaires décalés.



NOS RESSOURCES

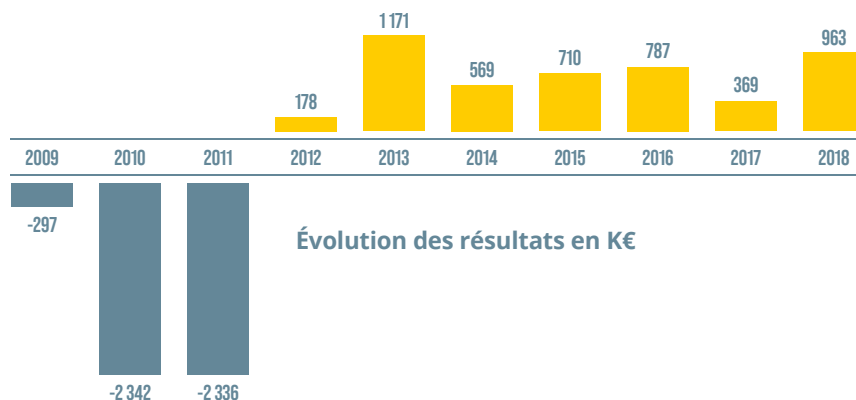
© Liza Evrard

Les comptes 2018 font ressortir une situation saine permettant à EMMAÜS Solidarité de faire face à ses engagements et de poursuivre ainsi la réalisation de ses missions. Ils présentent un résultat excédentaire de 963 K€.

ÉVOLUTION DES RÉSULTATS EN K€

- Total des déficits sur période 2009-2011 : - 4 975 K€
- Total des excédents sur période 2012-2018 : + 4 747 K€
- Solde : - 228 K€

Le rétablissement des fonds propres de l'association demeure indispensable dans un contexte maintenu de restrictions budgétaires nécessitant également le recours aux financements privés (dons, legs, ou mécénats) en légère progression cette année.



Répartition des produits (en K€)	2018		2017		Évolution 2017-2018
État	51 552	66,6%	53 832	67,7%	-4,2%
Régions	271	0,4%	235	0,3%	15,3%
Départements	4 705	6,1%	4 901	6,2%	-4,0%
Communes	244	0,3%	305	0,4%	-19,9%
FAP	210	0,3%	255	0,3%	-17,7%
CAF	7	0,0%	182	0,2%	-95,9%
Autres financeurs publics	566	0,7%	366	0,5%	54,5%
Sous total subventions	57 555	74,4%	60 076	75,6%	-4,2%
Prestations Entreprises	1 857	2,4%	1 920	2,4%	-3,3%
Participations financières*	3 222	4,2%	2 946	3,7%	9,4%
Dons	1 663	2,1%	1 593	2,0%	4,4%
Legs	2 016	2,6%	885	1,1%	127,8%
Mécénats	302	0,4%	275	0,3%	9,6%
Autres**	10 751	13,9%	11 804	14,8%	-8,9%
Sous total autres produits	19 811	25,6%	19 424	24,4%	2,0%
TOTAL PRODUITS	77 366		79 500		-2,68%

* Des personnes hébergées

** Transfert de charges, subventions d'investissements, produits financiers et exceptionnels



© Pierre Faure

LES DONNÉS ET LEGS

Parmi les ressources complémentaires aux financements publics – indispensables dans un contexte d'annonces successives de baisse des subventions publiques – les dons et les libéralités constituent des piliers sur lesquels l'association s'appuie pour poursuivre ses actions.

LES DONNÉS FINANCIERS

Afin qu'EMMAÛS Solidarité se consacre pleinement à ses activités opérationnelles, l'appel aux dons est confié depuis 2008 à la Fondation Abbé Pierre, qui réalise une collecte commune annuelle et rétrocède à l'association une quote-part des dons reçus.

Sans faire directement appel à la générosité, EMMAÛS Solidarité reçoit également, mais dans une moindre mesure, des dons spontanés qui proviennent essentiellement de personnes qui suivent son activité (notamment via les cotisations de soutien des adhérents). Des reçus fiscaux sont envoyés aux donateurs qui en font la demande.

Le montant des dons et mécénats reçus en 2018 s'élève à 1 965 K€.

LES LIBÉRALITÉS (LEGS, DONATIONS ET ASSURANCES-VIE)

Comme avec les dons, les libéralités permettent à l'association d'engager des projets novateurs non financés par les pouvoirs publics, notamment dans le cadre d'actions initiées par les missions transversales, ou de combler des financements publics insuffisants dans certains dispositifs.

Après instruction, les libéralités sont présentées pour délibération au Bureau, puis au Conseil d'Administration. En 2018, les instances ont délibéré sur **36 dossiers de libéralités, avec un montant total encaissé de 2 016 K€**. Par ailleurs, 37 nouveaux dossiers ont été notifiés et sont soit en cours d'instruction, soit déjà instruits.

Plus que jamais
la générosité et
l'engagement
de tous sont
nécessaires

PRÉSENTATION SYNTHÉTIQUE DES COMPTES ANNUELS 2018

Le bilan au 31 décembre 2018 décrit, en termes d'actif et de passif, la situation patrimoniale de l'association.

ACTIF

Le total du bilan au 31 décembre 2018 s'élève à 60 167 K€, ce qui représente une baisse de près de 7 % par rapport aux comptes de l'année passée.

L'actif immobilisé d'un total net de 24 627 K€ comprend essentiellement des immobilisations corporelles (locaux, équipements, mobiliers et matériels), pour un montant de 23 981 K€, soit 97 % de l'actif immobilisé. Les principales évolutions concernent la sortie des actifs du Centre de Premier Accueil à Paris et les deux immeubles cédés à titre gratuit à l'UACE et mis à disposition de la Communauté Emmaüs de Paris.

L'actif circulant de 35 539 K€, se compose :

- d'avances versées aux fournisseurs pour 44 K€,
- de créances sur les redevances des « usagers » pour 52 K€,
- des autres créances pour les dons et subventions pour 7 042 K€,
- des charges constatées d'avance pour 298 K€,
- d'une trésorerie globale qui s'élève au total à 28 103 K€. Ce niveau de trésorerie, gage de sécurité, nous permet de couvrir plusieurs mois d'activité et nous évite ainsi de recourir aux concours bancaires.

PASSIF

Les fonds associatifs d'un total de 35 083 K€ totalisent les fonds propres avec et sans droit de reprise, les résultats sous contrôle de tiers financeurs et le résultat de l'exercice d'un montant de 963 K€.

Les provisions de 4 237 K€ intègrent des provisions pour risques de 2 272 K€, notamment pour les éventuels reversements de subventions pour un montant de 1 678 K€ et des provisions pour charges de 1 965 K€ concernant nos engagements en matière de départ à la retraite des salariés.

Les fonds dédiés d'un montant de 3 523 K€ représentent les ressources qui n'ont pas été consommées au 31 décembre et qui se trouvent ainsi reportées pour l'année 2019. Ils concernent notamment les subventions reçues en 2018 pour la gestion des sites temporaires et hivernaux pour 2 492 K€.

Les dettes de 17 323 K€ correspondent aux sommes dues aux tiers pour 12 968 K€ mises en paiement dès les premiers mois de l'année 2019, les dettes financières pour 4 309 K€ et des produits constatés d'avance pour 445 K€.

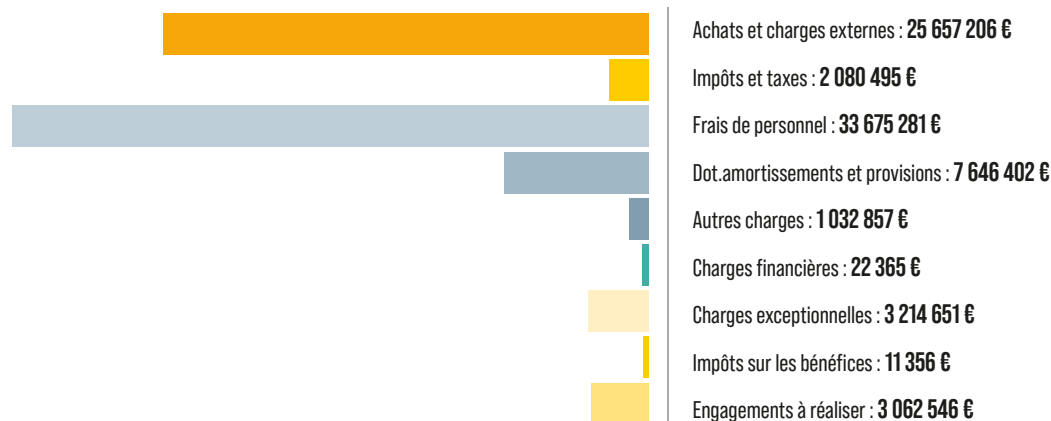
ACTIF	NET 2018	NET 2017
ACTIF IMMOBILISÉ		
Immobilisations incorporelles	158 309	194 790
Immobilisations corporelles	23 980 772	28 799 736
Immobilisations financières	488 309	548 336
TOTAL 1 - ACTIF IMMOBILISÉ	24 627 390	29 542 862
ACTIF CIRCULANT		
Avances et acomptes versés	44 286	57 332
Créances « usagers »	52 509	105 154
Autres créances	7 041 966	10 844 873
Valeurs mobilières de placement	9 142 060	14 612 815
Disponibilités	18 960 839	9 133 239
Charges constatées d'avance	297 740	334 062
TOTAL 2 - ACTIF CIRCULANT	35 539 400	35 087 475
TOTAL ACTIF	60 166 790	64 630 337

PASSIF	2018	2017
FONDS ASSOCIATIFS		
Fonds propres	16 504 997	16 383 623
Résultat de l'exercice	962 680	369 244
Autres fonds associatifs	17 615 521	20 399 900
TOTAL 1 - FONDS ASSOCIATIFS	35 083 198	37 152 767
TOTAL 2 - PROVISIONS	4 237 545	5 578 018
TOTAL 3 - FONDS DÉDIÉS	3 523 346	1 811 913
DETTES		
Emprunts et dettes financières	4 309 144	5 351 829
Dettes fournisseurs	5 525 809	4 708 613
Dettes fiscales et sociales	6 314 243	6 279 994
Dettes sur immobilisations	306 606	570 007
Autres dettes	421 774	160 702
Produits constatés d'avance	445 124	3 016 493
TOTAL 4 - DETTES	17 322 700	20 087 638
TOTAL PASSIF	60 166 790	64 630 337

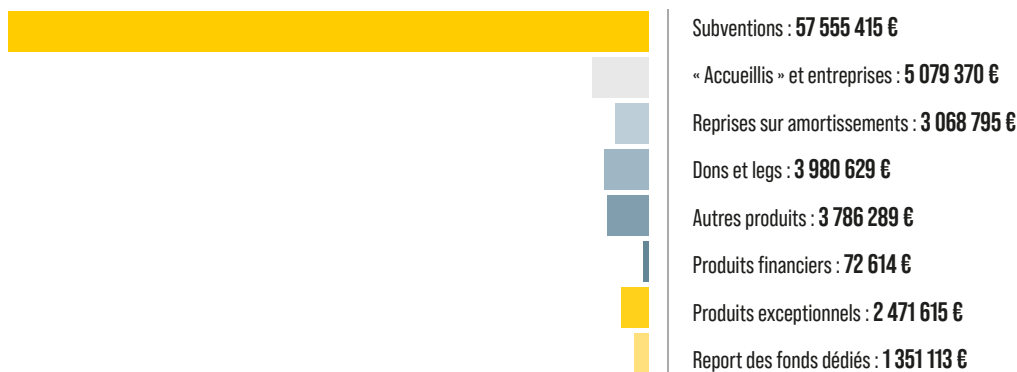
COMPTE DE RÉSULTAT 2018

Les comptes 2018 font ressortir un excédent de 963 K€, en hausse par rapport à 2017 de 593 K€. Les ressources collectées auprès du public en 2018 d'un montant global de 3 751 K€, couvrent un certains nombre de charges de nos missions pour lesquelles le financement public ne permet pas l'équilibre financier et ce malgré les efforts réalisés pour la maîtrise des coûts, dans un contexte de non-évolution des financements publics depuis plusieurs années. Les charges et produits du compte de résultat 2018, sont présentés ci-après :

CHARGES DE L'EXERCICE 2018 : 76 403 159 €



PRODUITS DE L'EXERCICE 2018 : 77 365 840 €



SYNTHÈSE DU COMPTE D'EMPLOI DES RESSOURCES COLLECTÉES AUPRÈS DU PUBLIC

Les ressources collectées auprès du public en 2018, pour un montant de 3 751 K€ ont été employées au financement des missions sociales pour un montant de 2 813 K€ soit 75 % du total des emplois, aux frais de recherche de fonds pour 69 K€ et aux frais de fonctionnement pour 864 K€.

La part des acquisitions d'immobilisations financées en 2018 et la neutralisation de la dotation aux amortissements du 1^{er} exercice du CER sont de 19 K€.

Le solde des ressources collectées auprès du public non affectées et non utilisées en fin d'exercice s'élève à 9 493 K€, en légère baisse de 28 K€ par rapport à celui de l'année précédente.



NOS PRINCIPAUX SOUTIENS

L'association remercie vivement ses partenaires qui contribuent à la réussite de ses actions au service des personnes démunies

LES PRINCIPAUX PARTENAIRES PUBLICS

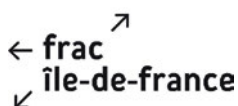


Les mairies des arrondissements de Paris et les mairies de Blois, Charenton-le-Pont, Clichy-la-Garenne, Créteil, Épinay-sur-Orge, Ivry-sur-Seine, Joinville-le-Pont, La Courneuve, Le Pré-Saint-Gervais, Montreuil, Noisy-le-Grand, Saint-Mandé, Vincennes...

AUTRES PARTENAIRES PUBLICS OU PRIVÉS



QUELQUES PARTENAIRES CULTURELS



PARMI LES BAILLEURS



DANS LE MOUVEMENT ET LE RÉSEAU ASSOCIATIF



La Fondation Abbé Pierre, apporte son aide financière à l'association notamment pour le fonctionnement des Boutiques Solidarité, et la mise en place de nombreux projets : culture, réhabilitation, santé, emploi et logement. Par ailleurs elle organise une fois par an une collecte commune avec l'association afin de solliciter des donateurs privés.

Nous agissons également en lien avec de nombreux partenaires du Mouvement Emmaüs ainsi que des réseaux associatifs intervenant dans notre secteur.



MÉCÉNAT

LES GRANDS MÉCÈNES



Que ce soit à travers des appels à projet ou grâce à des fondations abritées, la **Fondation de France** est un partenaire fidèle et très engagé de l'association, soutenant tous les domaines d'action d'EMMAÛS Solidarité, comme le développement de jardins et d'espaces verts au cœur des centres d'hébergement, mais aussi des projets éducatifs à destination des enfants ou des ateliers pour les femmes au sein des établissements.



L'association **Educadev** s'engage fidèlement auprès du CHUM d'Ivry-sur-Seine en finançant chaque année du matériel scolaire ainsi que des projets socio-éducatifs. Ce soutien permet le développement d'actions de protection de l'enfance auprès des migrants hébergés, comme l'acquisition de la langue et la prévention des violences.



Depuis 2011, la **Fondation d'Entreprise L'Oréal** s'engage auprès de notre association en soutenant des ateliers de socio-esthétique. Animés par des socio-esthéticiennes professionnelles diplômées du CODES, ces ateliers ont pour objectif de redonner confiance et estime de soi aux personnes en situation de grande précarité.



S'inspirant de sa vie et de ses valeurs, la **Fondation Edmond J. Safra** poursuit l'œuvre de son fondateur sous la direction de son épouse Madame Lily Safra. La Fondation soutient des centaines de projets dans plus de quarante pays. Grâce à Madame Lily Safra, EMMAÛS Solidarité a pu faire bénéficier à ses hébergés de dons de matériel de puériculture, de vêtements chauds, de sacs de couchage ainsi que de produits d'hygiène.



Unilever figure parmi les leaders mondiaux des produits alimentaires, de soin de la personne et d'entretien de la maison. Le partenariat avec EMMAÛS Solidarité a permis de développer notamment des activités socio-culturelles à destination des personnes hébergées au sein du CHUM d'Ivry-sur-Seine.

D'AUTRES PARTENAIRES



Soins de femmes avec L'Occitane et Dons Solidaires, le 14 décembre 2017 au CHUM Ivry © EMMAÛS Solidarité



Citizen day de l'Oréal 2018 à l'Agora © L'Oréal



Journée Santé Visuelle Essilor Vision For Life au CHUM Ivry © Pascale Mutel - Essilor

LE MOUVEMENT EMMAÛS

Le Mouvement Emmaüs est né en 1949 avec la création de la première communauté Emmaüs à Neuilly-Plaisance. En 1971, le Mouvement se regroupe au sein d'Emmaüs International et en 1985 d'Emmaüs France. En 2007, le Mouvement Emmaüs en France décide, à l'issue d'un long cheminement, de réformer sa structuration en regroupant toutes ses « familles » au sein de la fédération Emmaüs France. **Aujourd'hui, le Mouvement Emmaüs fédère 345 organisations dans le monde, dont 288 en France réparties en 3 branches.**

EMMAÛS INTERNATIONAL

345 associations dans **37 pays** répartis sur **4 continents**

AFRIQUE - **AMÉRIQUE** - **EUROPE** - **ASIE**
 (15 membres) (31 membres) (292 membres) (7 membres)

EMMAÛS FRANCE

288 groupes dans **94 départements**
 et **18 000 acteurs** (compagnons, bénévoles, salariés...)

LES BRANCHES

BRANCHE 1

LES COMMUNAUTÉS

119 COMMUNAUTÉS

-

1 ASSOCIATION DE COMMUNAUTÉS EMMAÛS (ACE)

BRANCHE 2

L'ACTION SOCIALE & LE LOGEMENT

19 STRUCTURES DONT

LA FONDATION ABBÉ PIERRE

EMMAÛS HABITAT

FREHA

EMMAÛS SOLIDARITÉ

755 SALARIÉS

1 188 BÉNÉVOLES

438 ADHÉRENTS

CRÉATION EN 1954

-

59 SOS FAMILLES EMMAÛS

aident les familles en situation de surendettement

BRANCHE 3

L'ÉCONOMIE SOLIDAIRE & L'INSERTION

42 COMITÉS D'AMIS

-

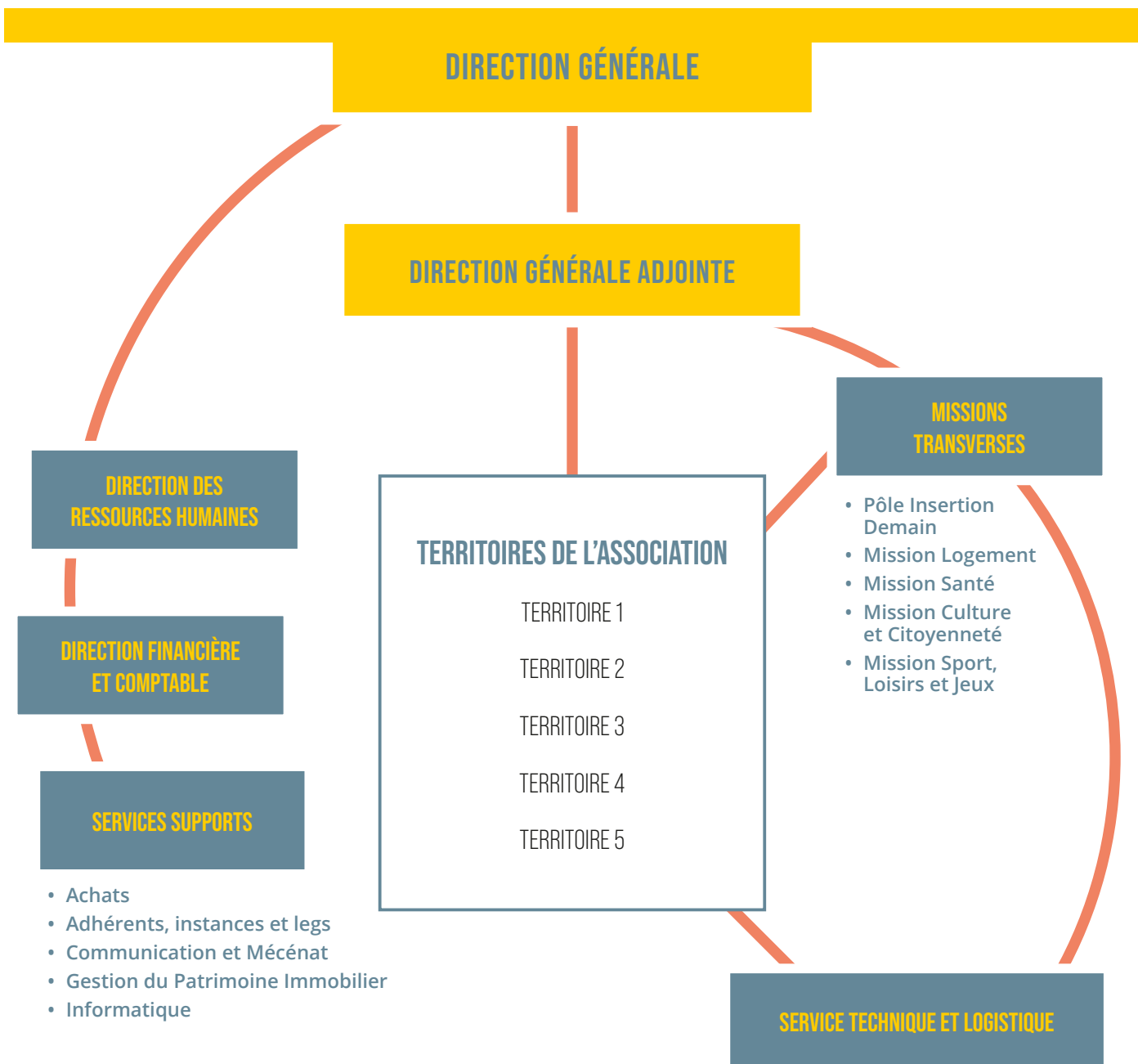
47 STRUCTURES D'INSERTION

-

1 SITE DE VENTE EN LIGNE

NOTRE ORGANIGRAMME

Décembre 2018



NOS STRUCTURES

Année 2018

Maraudes

1. BOIS DE VINCENNES . 75012
2. PARIS CENTRE . 75001
3. PARIS NORD . 75010

Accueils de jour

4. AGORA . 75001
5. BICHAT . 75010
6. BOUTIQUE SOLIDARITÉ CRÉTEIL . 94000
7. « BULLE » ACCUEIL DU CPA . 75018
8. CHARENTON . 94220
9. COUSTOU . 75018
10. ESI FAMILLES . 75015
11. ESPACE RENCONTRE PROST . 93310
12. ETAPE IVRYENNE . 94200
13. HENRI IV . 75004
14. LE KIOSQUE . 75010
15. MAISON DU 13 . 75013

Centres d'hébergement : CHU, CHUM et CHRS

16. BUISSON SAINT-LOUIS (GONCOURT) . 75010
7. CENTRE DE PREMIER ACCUEIL PARIS-NORD . 75018
17. CHERIOUX . 75015
18. CLICHY-LA-GARENNE . 92210
9. COUSTOU . 75018
12. ETAPE IVRYENNE . 94200
19. FEUILLADE . 75001
20. FLANDRES . 75019
21. FORGES-LES-BAINS . 91470
22. GEORGES DUNAND . 75014
23. INSEP . 75012
24. IVRY . 94200
25. JEAN QUARRÉ . 75019
26. JOUHAUX . 75010
27. LANCRY . 75010
28. LATASTE . 41000
29. LAUMIÈRE . 75019
30. LE BOIS DE L'ABBÉ . 91360
31. LOUVEL-TESSIER (GONCOURT) . 75010
32. MALMAISON . 75013
33. MONTESQUIEU . 75001
34. PANTIN . 93500
35. PEREIRE . 75017
11. PROST . 93310
36. PYRÉNÉES . 75020

Centres d'hébergement : CHU, CHUM et CHRS / Suite

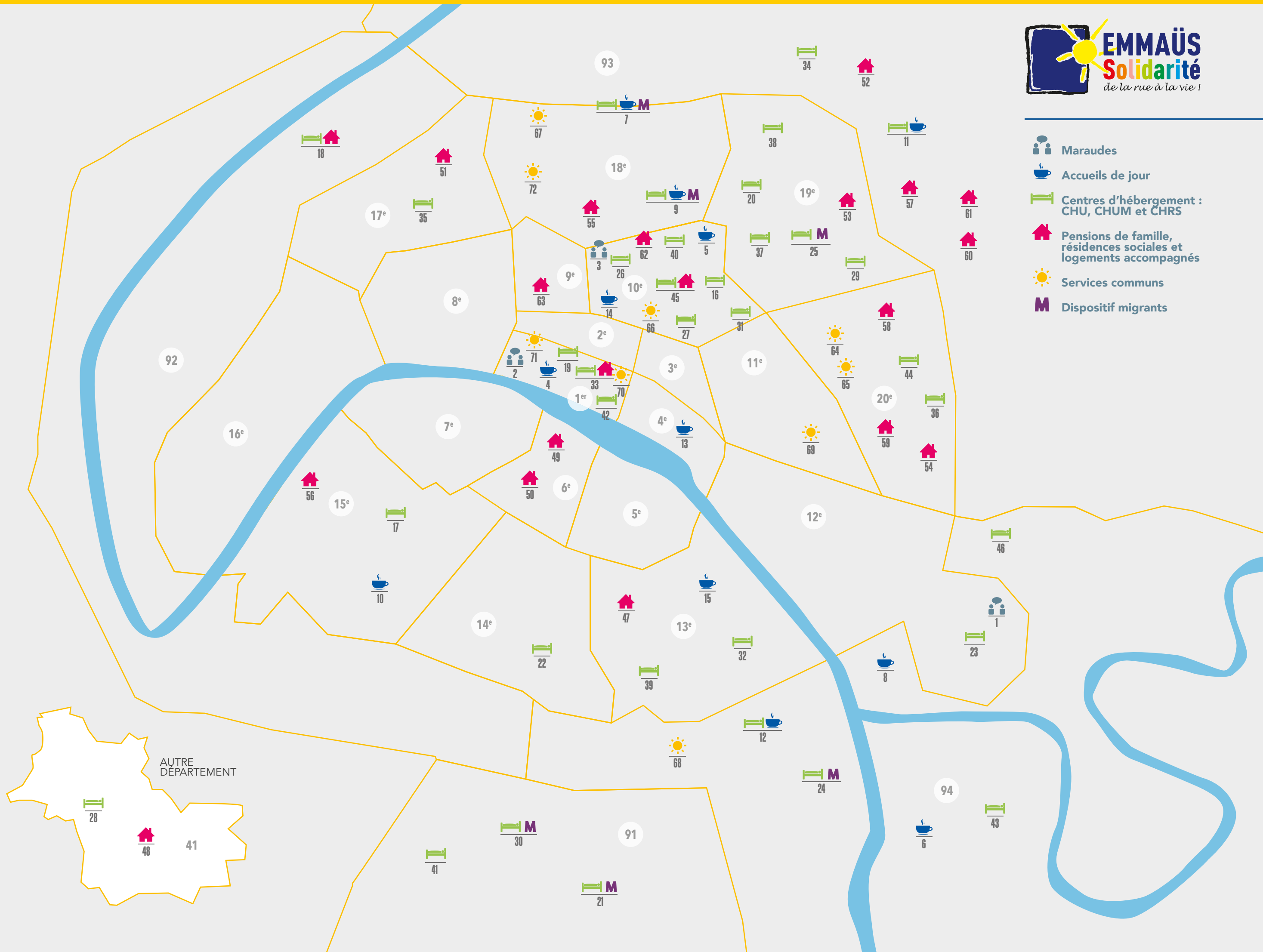
37. ORGUES DE FLANDRE . 75019
38. QUAI DE METZ . 75019
39. SAINT-MARCEL . 75013
40. SARAH . 75010
41. SAVIGNY . 91600
42. SÉBASTOPOL . 75001
43. STENDHAL . 94300
44. TLEMCEN . 75020
45. VALMY . 75010
46. VINCENNES ANDRÉ BERCHER . 94300

Pensions de familles, résidences sociales et logements accompagnés

47. ARAGO . 75013
48. BLOIS . 41000
49. BUCI . 75006
50. CHERCHE MIDI . 75006
18. CLICHY-LA-GARENNE . 92210
51. COUR SAINT-PIERRE . 75017
52. COURVILLIERS . 93120
53. CRIMÉE . 75019
54. GRANDS CHAMPS . 75020
55. JACQUES CARTIER . 75018
56. JAVEL . 75015
57. JEAN-JAURÈS . 93310
58. LE BUA . 75020
59. LES MARRONNIERS . 75020
33. MONTESQUIEU . 75001
60. MONTREUIL BERGER . 93100
61. NOISY-LE-GRAND . 93160
62. SAMPAIX . 75010
63. TAITBOUT . 75009
45. VALMY . 75010

Services communs

64. GESTION LOCATIVE . 75020
65. GPI : GESTION DU PATRIMOINE IMMOBILIER . 75020
66. JARDIN SAINT-LAURENT . 75010
67. LA SAPE . 75018
68. PLATEFORME ALIMENTAIRE . 94
69. PÔLE ID : PÔLE INSERTION DEMAIN . 75011
70. RSA . 75001
71. SIÈGE . 75001
72. SQUARE JESSAINT . 75018



CONTACTS

ADHÉSION, DONNS ET LEGS

adherents@emmaus.asso.fr

Pour devenir adhérent, rendez-vous sur
emmaus-solidarite.org/devenir-adherent/

BÉNÉVOLAT

benevolat@emmaus.asso.fr

Pour vous porter bénévole, rendez-vous sur
emmaus-solidarite.org/devenir-benevole/

COMMUNICATION ET RELATIONS PRESSE

communication@emmaus.asso.fr

PARTENARIATS

mecenat@emmaus.asso.fr

MISSION CULTURE ET CITOYENNETÉ

missioncultureetcitoyennete@emmaus.asso.fr

MISSION LOGEMENT

mission-logement@emmaus.asso.fr

MISSIONS SANTÉ

missionsante@emmaus.asso.fr

MISSION SPORT LOISIRS ET JEUX

missionsport@emmaus.asso.fr

PÔLE INSERTION DEMAIN

insertion.demain@emmaus.asso.fr

SUIVEZ L'ACTIVITÉ DE L'ASSOCIATION SUR NOS RÉSEAUX SOCIAUX :



@emmaus.solidarite.org



@EMMAUSolidarite



@emmaus-solidarite

EMMAÛS Solidarité
Rapport d'activité 2018

Directeur de la publication : Bruno Morel, Directeur Général.

Coordination : Service communication et mécénat d'EMMAÛS Solidarité.

Conception : Agence Bolivie.

Crédits Photos : Sébastien Godefroy, Pierre Faure et EMMAÛS Solidarité
sauf mention spéciale.





EMMAUS-SOLIDARITE.ORG

32 rue des Bourdonnais, 75001 Paris
contact@emmaus.asso.fr