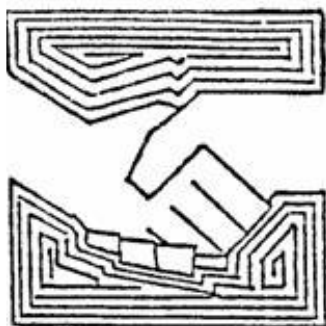


Bureau de dépôt
1081 Bruxelles 8
P 204037

Belgique - België
P.P. - P.B.
1080 Bruxelles - Brussel 8
BC 1574



**MENSUEL DE CONTACT DU
COMITE DE JUMELAGE GANSHOREN-RUSATIRA
(a.s.b.l.)**

JANVIER. 2015 – 30^e année – n° 1

JUMELAGE



A NOTER A VOTRE AGENDA :

LUNDI 19 JANVIER 2015 à 19h30, à la Villa, place Guido Gezelle, 26
Réunion du Comité de Jumelage et sympathisants avec à l'ordre du jour :

- Nouvelles de Rusatira, des étudiants parrainés et bourses d'études
- Projets à Rusatira
- Bilan du marché artisanal
- Activités en 2015 et divers

SAMEDI 7 MARS à 18h30: SOIREE "CHEESE & WINE", pavillon des Tarins
(av. Mathieu de Jonge 42) avec délices et danses rwandaises, PAF 15 €

SOMMAIRE :

Editorial : Bonne Année 2015 de paix, liberté, respect et compréhension

Rapport de la réunion du 8/12 :
Parrainages, boursiers, activités...

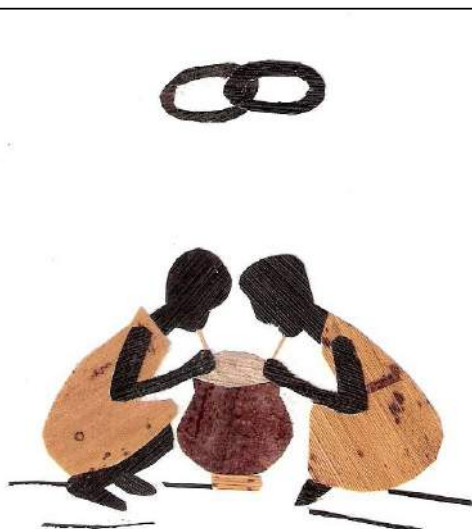
Nouvelles de Rusatira :
Nouveaux boursiers bénéficiaires des bourses remboursables

Réalizations 2014 pour projets 2015

Ed. resp.: A. Labeeuw av. Henri Feuillien 19, 1083 Bxl – tél. 02/427.68.53 - gilles.labeeuw@skynet.be site www.ganshoren-rusatira.be
Cpte BE57 0016 6142 9235 du 'Jumelage Ganshoren-Rusatira ASBL' exonération fiscale pour dons à partir de 40 €

EDITORIAL

Bonne Année 2015 de paix, liberté, respect et compréhension !



carte de vœux de mariage rwandais :
les 2 familles boivent à la même calebasse

Au nom du Comité de Jumelage, nous vous souhaitons à tous une Année 2015 de Paix, pour vous, vos familles, amis et collègues, avec la meilleure santé possible et avec de bons soins de santé !

Toute Paix véritable n'a de sens que si on peut vivre cette paix en toutes libertés. Liberté de pensée et de diffuser sa pensée, une liberté si mise à mal avec les meurtres de Charlie Hebdo. Mais aussi liberté d'étudier, d'apprendre et d'exercer un métier que l'on aime. Et liberté de s'associer pour défendre des valeurs. Toutes libertés dont nous nous sentons très proches, on le verra par ex. page 3 avec notre action de bourses d'études remboursables, pour offrir la liberté d'étudier à des jeunes en grandes difficultés.

Mais nos souhaits pour 2015 - et nos actions décrites en page 4 - vont aussi vers deux domaines indispensables à l'exercice de ces libertés : le respect et la compréhension. Aujourd'hui, les informations circulent dans le monde entier grâce notamment aux sites web (voir www.ganshoren-rusatira.be). C'est une aubaine - à faire partager au plus grand nombre - pour mieux apprendre la culture et les valeurs de l'autre. Car c'est par le respect, la compréhension intelligente de la culture et des libertés de l'autre (voir la carte de vœux ci-contre), que notre monde pourra le mieux assurer la Paix ! G. L.

Rapport de la réunion du 8 décembre 2014:

Bourses de parrainage et bourses remboursables, bilan des activités

Présents : Henri CANART, Arlette et Gilles LABEEUW, Monique LEBOUTTE, Léo et Claude MORTIER, Josiane ROMPTEAU, Karima SOUISS et Cécile VINCKE

Excusée : Gwenaëlle LEGRAND

1. Nouvelles de Rusatira, des étudiants parrainés et des bourses d'études remboursables

- Choix des étudiants parrainés pour l'année scolaire 2015

Suite de la discussion de la réunion d'octobre (v. n°10), en plus des 9 anciens étudiants soutenus 5 nouveaux étudiants entrant en 4^{ème} secondaire seront soutenus, un e-mail sera envoyé à Béata et François pour signaler la décision du comité. 14 étudiants du secondaire seront soutenus en 2015.

- Bourses d'études remboursables

Le comité de jumelage de Rusatira s'est réuni le 7 novembre, lors de cette réunion il a établi la liste des nouveaux étudiants retenus et à nous proposés pour bénéficier du crédit bourse remboursable.

29 candidats avaient déposés leurs dossiers de demande du crédit bourse. Après la sélection le comité n'a retenu que 3 étudiants. Chaque nouvel étudiant demande 400.000 FRW. Les nouveaux retenus s'ajoutent aux anciens bénéficiaires à savoir Joseph, Emmanuel et Marie Claudine. Ces six étudiants demandent au total pour cette année académique 2014-2015 un montant de 2.315.000 FRW [2.760]. Les trois nouveaux commencent les études universitaires tandis que les 3 anciens terminent le second cycle universitaire. le comité marque son accord pour soutenir les 3 nouveaux étudiants. Le trésorier fait le virement de 2.760 €.

2. Projet «Chez les marraines de Rusatira»

Reçu un e-mail de Luk Cannoodt nous apprenant qu'il ne pourrait plus suivre le projet vu ses nouvelles activités. G.L. a prévenu Le comité de Rusatira et a confirmé notre participation, François nous a confirmé qu'il était toujours en contact avec les autorités pour l'obtention de la maison du projet. Nous attendons de ses nouvelles.

3. Nouvelles de l'opération 11.11.11

Bilan financier : **8628 €**, répartis comme suit : 270 € ½ petits déjeuners de la solidarité, 1735 € de versements et 6623 € pour la vente des produits. Très nette diminution par rapport à 2013, la somme récoltée était de 10364. le nombre d'heures de vente est le même que l'an dernier, le Delhaize a été en grève pendant l'opération, nous n'avons pas toujours vendu dans les mêmes lieux que l'an dernier, mais nous avons aussi moins bien vendu dans les endroits habituels.

La commune enverra aux donateurs une lettre de remerciements cosignée par Karima Souiss, échevine de la Solidarité Nord-Sud et le président du comité de jumelage.

Cette année pas de verres de l'amitié offerts aux bénévoles à la maison communale, mais les bénévoles recevront lors du marché de Noël au stand du comité un ticket offert par la commune donnant droit à une boisson aux stands suivants : l'association congolaise «Güngüna», les Joyeux Trouloulous, la maison des jeunes, la 25^{ème}. L'échevinat de la solidarité Nord-Sud envoie un courrier aux bénévoles pour les avertir.

4. Bilan de Solidari'chœurs

Bilan très positif à tout point de vue : +/- 320 personnes dans la salle, les organisateurs ont reçu beaucoup de félicitations, seule critique la durée (un peu trop longue).

Très beau bilan financier, la recette s'élève à 3.281,45 €. A cela il faut ajouter la vente d'artisanat rwandais faite au cours de la soirée pour 291 €.

Le suivi : le journal de décembre sera envoyé par e-mail aux personnes présentes avec un mot d'accompagnement leur demandant s'ils désirent être avertis des activités du jumelage, le journal de janvier sera envoyé aux personnes n'ayant pas d'adresse e-mail.

5. Marché de Noël et divers

Le tour de rôle au stand est établi, ainsi que l'horaire de transport du matériel.

Nathalie Rucquoy de l'ADA part le 29 décembre au Rwanda pour y faire le point des projets réalisés avec l'APROJUMAP. Nous la rencontrerons après son retour, avant notre prochaine réunion.

Nouvelles de Rusatira et du Rwanda

Présentation des 3 nouveaux étudiants bénéficiaires de bourses remboursables

Depuis 2011, grâce au legs d'une sympathisante généreuse (Mme Mommens), des étudiants de Rusatira peuvent bénéficier d'un système de bourses remboursables pour études supérieures.

Ils sont déjà 9 à avoir pu bénéficier de ce système, qui fait l'objet chaque fois d'un contrat inspiré des contrats de microcrédit. Parmi eux, deux ingénieurs agronomes-vétérinaires, un économiste, une licenciée en sciences, qui ont étudié ou étudient dans des institutions aussi diverses et expérimentées que le Kigali Institute of Education (à Kigali), le College of Agriculture, Animal Science and Veterinary Medicine de l'Université du Rwanda, anciennement ISAE, à Busogo) ou l'Université catholique du Rwanda (à Save).

Un an après leurs études, ils commencent à rembourser leur prêt, qui sera consacré à d'autres étudiants.

En 2014-2015, outre 3 "anciens" - Emmanuel, Marie-Claudine et Emmanuel présentés en septembre (n° 9) - trois nouveaux étudiants ont été sélectionnés par le comité de Rusatira pour l'octroi d'une bourse d'études (sur ...29 candidats). Chacun a demandé une bourse de 400.000 FRW pour leur 1^{ère} année universitaire. Voici la présentation des candidats, réunie les bons soins de François Habimana de l'APROJUMAP.

1 Emmanuel MANIRAHU (né en 1993) étudie en option «Didactique» à la faculté éducation de la Catholic University of Rwanda [voir leur site web <http://cur.ac.rw>¹ dont la page d'accueil est ci-contre].

Cet aspirant enseignant est orphelin de père, et vit avec sa mère cultivatrice dans une maison de ses grands-parents. Sa mère ne possède qu'un petit champ cultivable.

Durant ses études secondaires, il a été assisté au minerval par l'organisation «Global Fund»².



2. Agnès MUKAMITALI (né en 1982) étudie en option «Business» à la faculté éducation de la Protestant Institute of Arts and Social Sciences [voir le site <http://www.piass.ac.rw/> dont page d'accueil ci-dessous].

Cette autre aspirante enseignante est née dans une famille pauvre. Elle a fait ses études secondaires dans des conditions difficiles, ses parents n'étant pas en mesure de lui payer ni matériel, ni minerval, et elle a dû travailler sur les chantiers de construction et même dans les champs des voisins pour payer ses études.

L'organisation «MAP»³ lui a assisté au minerval en dernière année d'études secondaires. Elle rêvait d'être éducatrice. Un bienfaiteur lui avait accordé de lui payer les études universitaires ; malheureusement juste au début des études, sa maison a été détruite suite au feu de l'électricité et pour cela, il ne pouvait pas continuer à se charger de son minerval et elle reste désespérée.



3. Claude NSIGAYE (né en 1982) étudie en option «History and geography» à la faculté éducation de la Protestant Institute of Arts and Social Sciences [cf. <http://www.piass.ac.rw/> avec page d'accueil ci-contre].

Claude travaillait bien en classe dès l'école primaire pour devenir professeur dans le secondaire. Mais comme sa famille est pauvre, il n'a pu continuer ses études secondaires après les primaires. Il a dû attendre une aide de l'église anglicane pour commencer ses études secondaires en 2007 (à 25 ans), et les a très bien réussies.

Il a pu réunir un peu d'argent pour des études supérieures avec son travail notamment en agriculture et élevage. Il a commencé le premier semestre mais risquait de devoir arrêter faute de moyens.

¹ Depuis début 2015, les localisations dans les villes du Rwanda et du Congo sont référencées avec rues etc. dans Google Maps

² Ce fonds a aidé plusieurs étudiants du secondaire à Rusatira. C'est une ASBL suisse, proche de l'Org. Mondiale de la Santé, aidée par de grands donateurs, voir [//fr.wikipedia.org/wiki/Fonds_mondial_de_lutte_contre_le_sida,_la_tuberculose_et_le_paludisme](http://fr.wikipedia.org/wiki/Fonds_mondial_de_lutte_contre_le_sida,_la_tuberculose_et_le_paludisme)

³ ASBL américaine fondée en 1954 par des médecins d'inspiration chrétienne, voir [//en.wikipedia.org/wiki/MAP_International](http://en.wikipedia.org/wiki/MAP_International)

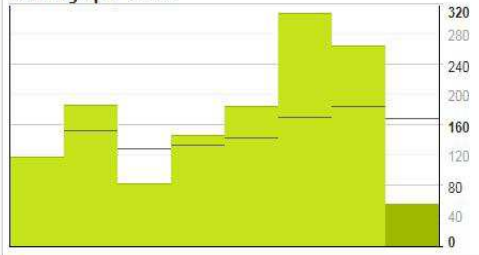
Les réalisations de 2014 pour soutenir les projets de 2015

L'année 2014 a connu beaucoup de réalisations en faveur du Jumelage à Ganshoren.

C'est le moment, en ce début de 2015, de voir comment ces réalisations peuvent se valoriser ici et là-bas.

1. Ouverture du site web → promouvoir les infos, activités et contacts nord-sud

Affichage par mois :



Le site reçoit ces derniers temps près de 300 visites / mois (fig.), avec un grand succès pour l'artisanat (cartes de vœux 200 visites), les activités à Ganshoren (Solidari'chœurs 133, marche parrainée du Collège 53, D. Vandermeersch 62,...), les actions au Rwanda (petits projets 63+32, visite de Thérèse au centre de santé 43...), etc.

Un succès grâce à Guy G., reste à encourager les contacts via le site.

2. Des soirées belgo-rwandaïses → soutenir les petits projets annuels



Une soirée sympathique, avec des intermèdes culturels belges et rwandais, des plats et boissons variés, tout cela grâce au travail de bénévoles pour le côté matériel comme pour le côté artistique.

Ces soirées et l'appui communal permettent chaque année de soutenir des petits projets relatifs au centre de santé et aux écoles, avec 4 jeunes qui ont été sur place en 2011 en 'stage de partage-coopération'. Les besoins en matériel des écoles des collines restent criants. En 2012 des lecteurs de CD sur piles pour apprendre l'anglais ont ainsi été envoyés à des écoles sans électricité.

3. Succès du concert Solidari'chœurs → soutenir les (grands) projets et l'accueil de nourrissons orphelins



Un beau spectacle, avec l'enthousiasme des choristes, des spectateurs et des bénévoles, et qui a rapporté env. l'équivalent de 200 bancs d'écoles, ou autres (grands) projets.

Nous recevrons bientôt les demandes rassemblées par le comité de jumelage rwandais et l'APROJUMAP. Nous aurons aussi les idées du 'comité de pilotage' (centre de santé, autorités, APROJUMAP) et de ADA pour la préparation délicate d'un centre d'accueil pré-adoption pour nourrissons orphelins (Chez les Marraines..) et autres projets, à soutenir aussi via notre action à l'Opération 11.11.11.

4. Marche parrainée du Collège du Sacré-Cœur → renforcer le soutien à l'enseignement



Un succès extraordinaire, grâce à l'implication des enseignants et directeurs et surtout de 1.200 enfants qui ont «marché parrainé».

Cela permettra de répondre à a forte demande de nos amis rwandais pour répondre aux besoins de l'enseignement. Les besoins en matériel dans les collines restent criants (cfr. les lecteurs de CD pour apprendre l'anglais envoyés en 2011) et il reste un grand nombre de jeunes qui n'ont pas les moyens d'accomplir leurs études comme décrit à la page 3 (mêmes gratuites pour le secondaire inférieur, les études empêchent d'effectuer un travail).

5. Intéressantes rencontres, avec Damien Vandermeersch et autres → mieux appréhender les liens Nord-Sud



Depuis quelques années, nous organisons des rencontres (conférences-débats, ateliers de cuisine, écrivains...) pour mieux connaître la situation, la culture et tradition, les besoins des pays du Sud et de l'Afrique, et amener à mieux vivre dans notre monde.

Ces activités seront aussi continuées.

Bureau de dépôt
1081 Bruxelles 8
P 204037

Belgique - België
P.P. - P.B.
1080 Bruxelles - Brussel 8
BC 1574



**MENSUEL DE CONTACT DU
COMITE DE JUMELAGE GANSHOREN-RUSATIRA
(a.s.b.l.)
FEVRIER 2015 – 30^e année – n° 2**



JUMELAGE

A NOTER A VOTRE AGENDA :

LUNDI 23 FEVRIER 2015 à 19h30, à la Villa, place Guido Gezelle, 26
Réunion du Comité de Jumelage et sympathisants avec à l'ordre du jour :

- Nouvelles de Rusatira, des étudiants parrainés et bourses d'études
- Projets à Rusatira
- Soirée du 7 mars
- Activités en 2015 et divers

**SAMEDI 7 MARS à 18h30: SOIREE "CHEESE & WINE", pavillon des Tarins
(av. Mathieu de Jonge 42) avec délices et danses rwandaises, PAF 15 €**

SOMMAIRE :

Editorial : Cheese & Wine du 7 mars,
c'est le moment de s'inscrire ... !

Rapport de la réunion du 19/01 :
Parrainages, contacts avec Rusatira,
activités 2015 à Ganshoren ...

Nouvelles de Rusatira :
Lettres des étudiants parrainés
Les petits projets 2014 sont réalisés

Ed. resp.: A. Labeeuw av. Henri Feuillien 19, 1083 Bxl – tél. 02/427.68.53 - gilles.labeeuw@skynet.be site www.ganshoren-rusatira.be
Cpte BE57 0016 6142 9235 du 'Jumelage Ganshoren-Rusatira ASBL' exonération fiscale pour dons à partir de 40 €

EDITORIAL

Soirée Cheese & Wine du 7 mars: c'est le moment de s'inscrire pour participer !



Avec l'apéro offert, le buffet cheese & wine, un quizz musical original et des danseuses rwandaises,
c'est vraiment la soirée à ne pas manquer en famille ou entre amis !

Et avec le but de soutenir les petits projets 2015 (écoles : voir page 4), c'est un élan du cœur à ne pas rater !

Alors, rendez-vous le samedi 7 mars 2015, de 18h30 à 22h
aux Tarins - av. Mathieu de Jonge, 42 - Ganshoren

P.A.F. 15 € (étudiant 12 €)

Réservation (obligatoire) : gwen_leg@hotmail.com (Gwenaëlle) ou 02 / 427.68.53 (Arlette)
Compte : BE 57 0016 61 42 92-35 Jumelage Ganshoren-Rusatira

Rapport de la réunion du 19 janvier 2015:

Etudiants parrainés, contact avec Rusatira, activités 2015 à Ganshoren

Présents : Henri CANART, Arlette et Gilles LABEEUW, Monique LEBOUTTE, Josiane ROMPTEAU et Karima SOUISS.

Excusée : Gwenaëlle LEGRAND

1. Nouvelles de Rusatira, des étudiants parrainés et des bourses d'études remboursables

- Reçu ce matin un e-mail de François.

- Reçu les lettres de remerciement des bénéficiaires des petits projets de 2014. (v.p. 3)

- Reçu des lettres de étudiants ayant terminés leur études secondaires en 2013 et d'un ayant terminé en 2012. Ils sont tous les trois inscrits en 1^{ère} dans une université pour l'année académique 2014-2015

- Etudiants du secondaires parrainés

Le comité a reçu 11 lettres d'étudiants et la copie du bulletin 2014 de tous les étudiants. Les 5 étudiants de 6^{ème} ont réussi, ainsi que 8 des 9 autres. Farida, enceinte, a suspendu ses études et a déjà accouché.

Lors de sa réunion du 12 décembre 2014, le comité de jumelage rwandais a proposé de soutenir 2 nouveaux étudiants auxquels le comité n'avait pu répondre au début de l'année 2014. Il s'agit de Léopold, de Rusatira (il a terminé sa 4^{ème} avec 60%) et Gad, de Kinazi (il a terminé sa 5^{ème} avec 71%). Ce sont des enfants indigents méritant l'assistance car même s'ils sont allés à l'école; le matériel scolaire insuffisant qu'ils possèdent est une contribution des voisins, plusieurs fois ils ont été renvoyés pour chercher le minerval qu'ils ne pouvaient pas trouver. Le comité rwandais a proposé que 4 autres nouveaux soient désignés à la réunion prévue le 29/01, pour voir les cas qui n'ont pu intégrer l'école à la rentrée (fixée au 26 janvier).

Le trésorier verse le minerval du 1^{er} trimestre pour les 10 anciens et attend 4 nouveaux noms pour le reste.

2. Contacts et projets à Rusatira

Le projet de convention entre notre comité et l'APROJUMAP (ONG rwandaise) a été finalisée pour envoi.

Pour le projet "Chez les marraines de Rusatira", on attend les nouvelles via François de l'APROJUMAP. [*reçu avec un petit retard : accord de l'administration pour louer la maison, le projet de contrat est discuté*].

Pour les petits projets 2015, notre comité attend la liste des propositions du comité de Rusatira.

Le comité a décidé de faire les versements suivants :

- 765 € pour le minerval du 1^{er} trimestre de 10 étudiants parrainés (pour les 4 nouveaux, on attend les noms)
- 850 € pour un 1^{er} colis de médicaments
- 945 € pour le salaire d'un semestre de 2 monitrices de santé
- 450 € pour les charges sociales sur les salaires des monitrices de santé pour 2014
- 180 € de provision pour ces mêmes charges sociales en 2015.

3 Bilan du marché artisanal de Noël

Ambiance conviviale, nous avons pu parler du jumelage à de nouvelles personnes.

Bilan financier : recette de 302€, à cela il faut ajouter la vente de petits sacs en tissu par un membre du jumelage 75 €, la vente de cartes de vœux à une école de Ganshoren 75€ et la vente d'artisanat divers à des sympathisants du jumelage 63 € ; ce qui fait un total de 515 €.

4. Activités en 2015

- Les 2, 3 et 4 février à 20h à la « Villa », l'échevine de la solidarité Nord-Sud Karima Souiss et Gilles feront une intervention à la fin du spectacle «Amours et mutineries» de Geneviève Voisin, coproduit par 11.11.11 [*photo, voir aussi www.ganshoren-rusatira.be*]. Ils parleront des projets du jumelage à Rusatira pour lutter contre la faim.

- Le samedi 7 mars à 19h30 aux «Tarins» : soirée Cheese and wine organisée par Gwenaëlle, avec aussi le soutien communal. A.L. prend les contacts avec le service solidarité pour les bons de commande, la réservation des tables et des chaises (voir page 4).

- D'autres projets : rencontre-débat à la Villa en juin (Olivier De Schutter est proposé), activité avec la maison des jeunes, fête des jumelages avec les communes bruxelloises jumelées à une commune rwandaise.



Les étudiants boursiers du secondaire nous écrivent

Depuis 2003, le jumelage soutient les études d'étudiants orphelins de l'enseignement secondaire.

Ils étaient 14 en 2014 et seront autant en 2015, essentiellement dans le secondaire supérieur (appelé 'senior 4, 5, 6'), depuis que le secondaire inférieur gratuit a été généralisé au Rwanda (vers 2010).

Le minerval (avec une aide pour l'achat de livres, etc.) s'est élevé en moyenne à 180 000 FRW, soit 225 €.

Cette aide est obtenue grâce aux 'donateurs' du Jumelage, une action commune pour permettre à tous de participer, y compris des écoles, ou le groupe 'Un P'tit Plus' qui a joué ses pièces de théâtre pour ce soutien il y a quelques années. Les lettres sont en anglais (langue du secondaire), traduites ici par la rédaction.

Trois jeunes ont terminé leur 6^e année : avec leurs vœux pour Noël et l'an 2015 et leur remerciements, ils nous disent leur espoir que leur examen national (présenté début nov.) sera réussi pour entrer à l'université.



Nkurunziza Charles termine les études d'agro-foresterie à Kabutare. Issu d'une famille soutenue par le projet social SOLIVES, il nous dit, d'une belle écriture "Grâce à votre appui j'ai pu réussir mes seniors 3, 4 et 6, et j'espère pouvoir passer à l'université".



Nyiramaraba Aurélie termine ses études d'institutrice (Mater Dei Mbuga) Née en 1994, elle écrivait en 2008 "J'ai commencé mes études après les autres à cause du manque de matériel et minerval". Aujourd'hui, elle dit "je travaille pour [présenter] l'examen national, très difficile" [p. ex. pour prof. secondaire]



Nsabimana Janvier achève le secondaire à St Jean Bosco à Simbi Il écrivait en 2012 : "[sans votre appui] j n'aurais pas étudié, je n'aurais pas trouvé les réponses car je vis seul avec ma mère. Il ajoute aujourd'hui : "J'espère avoir réussi l'examen national. J'espère pouvoir continuer à l'université."

Trois anciens sortis fin 2013 nous remercient pour la prime de 40 € pour l'entrée dans la vie active'

Iyakaremiye Jean-Claude a réussi l'examen national 2013, et il ajoutera sa prime à la bourse universitaire du gouvernement (50% du montant d'inscription) pour devenir professeur ("faculty of social sciences and business studies").

Nshimiyimana Valens *[photo]* a réussi l'examen national, et vise une formation d'instituteur (TTC teacher training school), avec des stages à Rusatira-Kinazi. En attendant le début de l'année académique, il a utilisé sa prime pour élever une chèvre et un cochon.

Mutangana Gérard a aussi réussi l'examen national et vise les études de géographie à Butare. Pour combler le trou entre la fin du secondaire (déc.) et le début de l'année académique (sept. à juin), il a participé au service civil (urugerero) instauré en 2013.



Sept lettres de jeunes achevant leur 5^e année ou 4^e année

Noëlla, Egide, Eugène et Jean-Claude *[photo 2010, avec papier à lettre envoyé de Ganshoren]*, qui terminent leur 5^e, nous envoient leurs vœux pour Noël et l'An Neuf, ainsi que de chaleureux remerciements, et disent leur joie. "Je suis heureux, dit Eugène, car j'ai été promu en senior 6". Et Egide ajoute même : "Je prépare un bon résultat pour [pouvoir accéder à] l'université".

Diane, Fabrice, Jean-Damascène, à la sortie de 4^e, nous écrivent de même leur remerciements et leur joie de passer en "senior 5".

Quelques situations plus délicates ...

Chantal (sans bourse 2014 car échec 2013) a doublé sa 5^e avec ses propres moyens, et nous écrit "plusieurs fois j'ai dû rentrer à la maison car je n'avais pas payé le minerval" [NDLR réintégrée en 6^e av. bourse 2015]

Une élève a arrêté ses études pour accoucher d'un joli bébé. Nos souhaits et vœux de courage à tous deux !



Nouvelles de RUSATIRA :

Les projets de 2014 sont arrivés à bonne fin !

Les petits projets annuels de 2014 ont été sélectionnés par le comité de Ganshoren à la réunion du 23 juin, dans la liste transmise par le comité de jumelage rwandais et l'APROJUMAP (cf Jumelage n°7-8 jlt-août) Ce sont souvent des petits projets dans es écoles, où les comités de parents aident à la réalisation. Tout le monde a travaillé vite, car les bénéficiaires nous envoient déjà leurs remerciements.

Les petits projets 2015 sont en cours de récolte à Rusatira par le comité de jumelage, aidé par l'APROJUMAP. Si vous désirez soutenir ces petits projets, il y a un rendez-vous : c'est la soirée belgo-rwandaise du 7 mars !

1. 48 pupitres et 3 étagères pour le groupe scolaire de Gafumba :

« ...J'ai l'honneur de vous adresser cette lettre pour vous remercier grâce à votre financement [\pm 935 €] pour acheter 4 étagères et 20 pupitres. Les pièces ci-jointes vous montrent comment nous l'avons utilisé... »

Révérénd Philimon Uwihanganye, directeur du groupe scolaire de Gafumba

2 Citerne d'eau de pluie pour le groupe scolaire Gary Scheer de Nyarasange

« ... Nous avons le plaisir de vous adresser nos plus vifs remerciements de votre projet que vous avez accepté de financer [\pm 930 €]. En effet, monsieur le président, notre souhait était de nous aider à retenir les eaux de pluie tombées sur la toiture des salles de classe et les utilisées à des fins diverses. Le tank que vous nous avez octroyé est déjà mis en place et joue déjà ce rôle. Veuillez accepter,.... »

Hilarie Nyirangwanbanzi, directrice de l'école Gary Scheer

3. Latrines scolaires pour le groupe scolaire de Maza

« ... Nous avons le plaisir de vous écrire cette lettre en vue de vous remettre le rapport du financement du projet de la construction des latrines que vous aviez donné à notre école [\pm 1080 €]. Nous vous remercions beaucoup pour votre assistance parce qu'elle a été une solution au problème des latrines que notre école avait connu en 2014. Merci pour votre générosité ».

Bellancille Mukammurenzi, directrice du groupe scolaire de Maza

4. Fabrication de 8 tables-bureaux et de 15 chaises pour l'école primaire de Remera

«Avec le comité des parents et les enseignants de l'école primaire de Remera, nous sommes très contents de partager cet occasion pour vous embrasser et vous souhaiter e premier les meilleurs vœux pour 2015, ...

Nous en profitons pour dire mille fois merci encore pour l'aide du mobilier scolaire composé de chaises et de bureaux pour les enseignants [\pm 390 €]. Nous venons de recevoir les mobiliers par le menuisier qui les a fabriqués et nous vous remercions beaucoup encore. Nous allons commencer l'année scolaire le 26 janvier avec du nouveau et se sera de grand plaisir à chacun, surtout les enseignants !»



Les personnes figurant sur la photo sont : Jean Paul, enseignant du kinyarwanda, Léopold, président du comité des parents et moi, Joie, la directrice de l'école.

Au nom du personnel de l' h i e Remera, MuKUNDE Joie, Directrice.

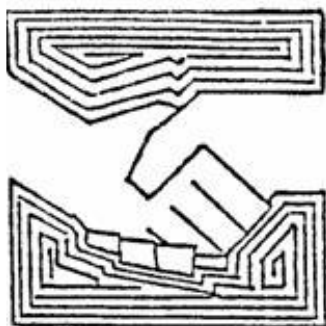
5. Citerne d'eau de pluie pour le Lycée de Rusatira

« ...Le comité de gestion du Lycée de Rusatira a le plaisir de vous présenter ses sincères remerciements. En effet, nous avons un grand problème d'eau et grâce à votre aide [\pm 465€] nous avons pu acheter une citerne pouvant contenir 5.000 litres d'eau. Cette dernière nous sert actuellement pour collecter l'eau de pluie qui est utile pour différents usages à l'école. ... nous vous souhaitons les meilleurs vœux pour 2015. »

Jean Damascène Ndaguimana, directeur du Lytec

Bureau de dépôt
1081 Bruxelles 8
P 204037

Belgique - België
P.P. - P.B.
1080 Bruxelles - Brussel 8
BC 1574



**MENSUEL DE CONTACT DU
COMITE DE JUMELAGE GANSHOREN-RUSATIRA
(a.s.b.l.)
MARS 2015 - 30^e année - n° 3**

JUMELAGE



A NOTER A VOTRE AGENDA :

Lundi 23 mars 2015 à 19h30, à la Villa, place Guido Gezelle, 26
ASSEMBLEE GENERALE STATUTAIRE de notre ASBL, ce journal tenant le rôle de convocation aux membres et sympathisants, avec à l'ordre du jour:

Approbation du PV de l'AG statutaire du 25/03/14 (cfr Jumelage n° 4 avril 2014)
Rapport moral de l'exercice 2014
Rapport de trésorerie et rapport du vérificateur aux comptes
Approbation des comptes et décharges aux administrateurs
Membres effectifs : arrivées et retraits
Budget 2015, activités 2015 et petits projets
Divers

Mercredi 22 avril 2015 20h, MAIS IL N'Y A RIEN DE BEAU ICI de Geneviève Damas au centre culturel de Woluwe-St-P : spectacle drôle, sur la vie de quartier à...la Cage aux Ours! 20€ au profit de ADA, ong du projet Repreco Réserv. luceleflere@hotmail.com ou 02/731.36.79

SOMMAIRE :

Editorial : Soirée réussie, en route...!

Rapport de la réunion du 23/02 :
Etudiants parrainés, projets à Rusatira, activités à Ganshoren, soirée du 7 mars

Nouvelles de Rusatira :
Bilan de l'activité du comité de Jumelage, bourses d'études et projets

Bilan des coopératives de REPRECO et foyers écologiques, actions de solidarité et tontines, visite de jeunes belges avec Move with Africa

Ed. resp.: A. Labeeuw av. Henri Feuillien 19, 1083 Bxl - tél. 02/427.68.53 - gilles.labeeuw@skynet.be site www.ganshoren-rusatira.be
Cpte BE57 0016 6142 9235 du 'Jumelage Ganshoren-Rusatira ASBL' exonération fiscale pour dons à partir de 40 €

EDITORIAL

Succès de la soirée 2015 : en route pour les petits projets !

Youpie ! La soirée du jumelage 2015 a été réussie, tant en nombre de présents (125 entrées) qu'en succès du buffet et des activités.

Un succès orchestré par Gwenaëlle, secondée par sa maman, 4 de ses élèves qui ont tenu le bar (merci, formidable !) et de nombreux bénévoles dont quelques magiciennes des desserts, sambusas et arachides grillées, et un magicien du quiz musical [photo].

Parmi les présents, outre les jeunes réunis autour de Gwenaëlle, beaucoup de fidèles, dont Mme Carthé 1^e échevine, plusieurs conseillers communaux, et des sympathiques Rwandaises [photo]. Notre pensée a été tournée aussi vers une absente, notre échevine Karima Souïss, retenue par le deuil de sa maman, au Maroc.

Grâce à la soirée, près de 2.000 € sont réunis, grâce à l'appui communal pour les achats et aux bénévoles, pour réaliser les petits projets 2015 pour la santé et les écoles. Mais nous pensons aussi à un projet de 3 ans, 'Education comme droit et responsabilité de Tous', pour lutter notamment contre le fléau de l'abandon scolaire dans les familles les plus démunies (voir pg 2). En route, il y a du boulot ! G.L.



Rapport de la réunion du 23 février 2015:

Etudiants parrainés et projets à Rusatira, activités à Ganshoren, soirée du 7 mars

Présents : Henri CANART, Gilles LABEEUW et Monique LEBOUTTE,.

Excusées : Arlette LABEEUW, Josiane ROMPTEAU et Karima SOUISS

1. Nouvelles de Rusatira, des étudiants parrainés

- le comité a reçu par e-mail une carte de vœux signé par le secrétaire exécutif de Rusatira, Eugène, Emmanuel et François de l'APROJUMAP, la présidente et le vice président du comité de jumelage.

- Reçu aussi, le rapport d'activité annuel 2014 rédigé par l'APROJUMAP

- Reçu les comptes de l'APROJUMAP concernant les activités réalisées dans le cadre du jumelage et les pièces justificatives, les comptes sont très bien tenus, clairs et corrects.

Reçu le texte de la convention entre l'APROJUMAP et notre comité, une toute petite modification (pertinente) a été faite.

Reçu aussi l'estimation des frais de gestion du jumelage; le comité fera une contre-proposition plus conforme aux frais des années précédentes (ADA + APROJUMAP), avec frais séparés pour les plus grands projets (Chez les Marraines..).

- Le comité a reçu le nom des 4 nouveaux étudiants parrainés, ils ont été choisis lors de la réunion du comité du 10 février : «...ce n'était pas facile de choisir 4 enfants dans les 11 dossiers qui ont presque tous les mêmes cas sociaux ».

leur minerval sera payé avec la 2^{ème} tranche de paiements

2. Projets à Rusatira

- Le comité rwandais n'a reçu que 3 demandes de petits projets 2015, et reporte le délai d'introduction au 20 février.

- Le projet «Chez les Marraines» semble se débloquer : le secrétaire exécutif va organiser une rencontre pour préparer le contrat pour l'emplacement du siège du projet (maison et parcelles cultivables), ensuite une équipe va déterminer le nombre de nourrissons et le nombre de veuves et étudier les possibilités d'activités.

- *Un projet 'moyen' de «lutte contre le fléau de l'abandon scolaire surtout chez les vulnérables» pourrait se dessiner.*

Il cadre bien avec les objectifs du Collège du S-Cœur pour utiliser les recettes de la marche parrainée, et avec les objectifs humanistes exprimés en 2013 par l'Athénée. L'APROJUMAP nous a informés sur la possibilité d'un tel projet, sur base d'un projet de 3 ans, plus vaste, réalisé à Musambira : analyse des causes d'abandon, sensibilisation des enseignants, création ou renforcement des comités de parents, en lien peut-être avec des écoles belges. Mais avant tout accord, il faut préciser l'aspect financier.

3. Activités à Ganshoren

- La Maison médicale Calendula (rue de l'Eglise St-Martin), à l'initiative d'une membre rwandaise, a demandé à GL de présenter le jumelage le jeudi 12 mars à 14h. Il y fera un exposé avec projection notamment sur les kitchen-gardens.

- Dans le cadre des rencontres-débats à la Villa (mai-juin, sept.), G.L. a invité Olivier De Schutter à parler du «droit à l'alimentation, dans le monde, un bilan 2015». Mais ce dernier a décliné l'invitation, vu ses nouvelles fonctions aux N.U.

- Arlette prend contact avec la Maison des Jeunes (Olivier Derooy) pour organiser une activité (projection de film ?)

- Petits déjeuners de la solidarité : la date du dimanche 4 octobre est proposée, on attend le retour de l'échevine pour fixer définitivement la date et pour réserver définitivement les Tarins.

4. Préparation de la soirée Cheese & Wine du 7 mars

Publicité :

articles : Ganshoren-Info commune, Trait d'Union Villa, mensuel St-Cécile

e-mails : de Gwenaëlle [avec photo]+ du Jumelage + 3 facebook perso.

affiches : sur panneaux communaux (externes + bâtiments) grâce aux bons soins de la commune + qq's affiches chez particuliers (imprimés à LaVilla)

flyers : distribués au parc Albert (autour des Tarins) et à la tour Twenty-One

Inscriptions

Actuellement 29 virements, au total 60 réservations fixes [107 au 6/3/2015]

Courses et préparation

Les courses Oxfam et 'la Trouvaille' (magasin rwandais) seront faites par la commune, celles des fromages et boissons par Gwenaëlle aidée par un coursier communal. Les sambusas sont préparés par Florence et Aline (merci)

Les desserts seront préparés par Gwenaëlle (surtout), aidée par Josiane, Marie-Véronique, Marie-Josée et Arlette

Tâches

Equipe d'accueil : Karima, Gwenaëlle, GL; caisse : Monique et Arlette; bar tenu par des élèves de Gwenaëlle



Extraits du rapport annuel d'Emmanuel et Eugène d'APROJUMAP (titres explicités par la rédaction).

1. Réunions du Comité de jumelage en 2014 : 6 réunions, et une représentativité étendue

Les membres du comité de jumelage ont tenu six réunions au cours de l'année 2014. Ces réunions ont porté sur les points suivants : bilan sur les petits projets réalisés en 2013 ; sélection de 3 nouveaux étudiants à parrainer ; sélection des petits projets de 2014 ; courrier et colis ; rencontre du comité de jumelage avec les anciens étudiants boursiers ; sélection des étudiants boursiers ; mise en exécution des petits projets financés ; projet intergénérationnel chez les marraines de Rusatira.

Le comité de jumelage de Rusatira / Kinazi a ainsi pensé à restructurer le comité de jumelage afin qu'il représente toute la population de la zone du jumelage. Il y aura donc, un représentant de chaque secteur d'activité publique : autorités administratives, éducation, santé, confessions religieuses, coopératives, et groupes ciblés notamment la jeunesse, les femmes et les handicapés.

A noter aussi que le comité a reçu les vœux 2014, et régulièrement le mensuel du Jumelage de Ganshoren.

2. Rencontre du comité de jumelage avec les étudiants : bourses d'études supérieures remboursables

Les membres du comité ont rencontré les anciens étudiants boursiers bénéficiaires du crédit bourse d'études supérieures qui étaient invités avec leurs parents. Ainsi ils ont profité de cette occasion pour témoigner combien ce projet a joué un rôle très important pour pouvoir poursuivre leurs études sans interruption qui pouvait être entraînée par le manque de moyens financiers.

De ces anciens boursiers, trois ont informé les participants à la rencontre qu'ils ont déjà commencé à rembourser. Il s'agit de Marcelline, Félix, et Chantal. Eloi était aussi prêt à faire un plan de remboursement et entamer le processus de remboursement même s'il n'a pas encore trouvé de l'emploi. A tous les autres qui n'auraient pas fait de plan de remboursements même s'ils avaient déjà commencé à verser, il a été recommandé de se présenter auprès du comité afin de faire leur plan de remboursements.

3. Choix et suivis des parrainages d'étudiants orphelins du secondaire : voir Jumelages de 2014.

4. Mise en exécution des petits projets et salaire de monitrices de santé : voir Jumelages de 2014.

5. Projet «Chez les marraines de Rusatira» : comité de pilotage renforcé, location de la maison en vue

[NDLR le projet vise à mettre en place un centre d'accueil pour nourrissons orphelins avant adoption, avec l'aide de veuves]

Le comité de jumelage de Rusatira / Kinazi et les autorités administratives du secteur de Rusatira ont poursuivi le dossier du projet. De ce fait, plusieurs réunions et échanges ont été tenus pour réfléchir sur le projet. La durée du projet et l'accord de la maison ainsi que le lieu d'installation des autres activités du projet ont été les points essentiels qui revenaient souvent au débat et discussions.

Le comité de jumelage de Ganshoren et ADA avaient présenté ce projet auprès des bailleurs en demandant des fonds pour une période de deux ans.

Pour que l'action du projet soit plus utile et durable, le comité de jumelage de Rusatira / Kinazi a proposé qu'il y ait un projet d'une longue durée dont le jumelage et autres partenaires prennent en main et chercher toujours des fonds de fonctionnement du projet auprès des bailleurs de fonds. Au cas où la durée du projet est courte, il a trouvé qu'il est mieux de ne pas créer un centre d'accueil 'chez les marraines' mais d'aider ces cas sociaux dans les ménages dans le cadre des services aux vulnérables des secteurs Rusatira et Kinazi.

Le comité de jumelage de Ganshoren a confirmé que la durée du projet va passer de 2 à 4 ans, la période qui pourrait être probablement prolongée pour compléter le premier. Cela a donné l'espoir aux membres du comité de jumelage de Rusatira / Kinazi que le projet puisse avancer.

Le comité de jumelage de Rusatira / Kinazi a adressé la demande de transfert de la maison et des parcelles aux alentours de la maison au Conseil Administratif de Secteur Rusatira afin d'examiner et donner accord afin de rénover la maison et démarrer les activités du projet *[le contrat de location est en discussion]*.

Ainsi en collaboration avec le comité de jumelage de Rusatira / Kinazi et les autorités des Secteurs Rusatira et Kinazi, un comité de pilotage du projet a été reconstitué comme suit :

le Secrétaire Exécutif de Secteur Rusatira, 2 techniciens Chargés des affaires sociales Rusatira et Kinazi, président du comité de jumelage, représentant des veuves, titulaire du centre de santé Rusatira, Umubano Impore Asbl, APROJUMAP

Suite des extraits du rapport 2014 d'APROJUMAP (les titres ont été explicités par la rédaction).

6. Social et économique

Actions des coopératives : actions des 'filières coopératives' pour parachever le projet REPRECO

- Dans le domaine agricole, les membres des coopératives agricoles ont poursuivi leurs activités agricoles surtout dans la plantation du riz, du maïs et du manioc.
- La coopérative filière de Mwaro a pu bénéficier du hangar de séchage construit avec le projet.
- Quant à l'élevage, les bénéficiaires ont procédé au remboursement du bétail octroyé : vaches, porcs et chèvres. Et cela a permis l'octroi du bétail aux autres bénéficiaires.

Actions de solidarité et tontines : poursuite des travaux solidaires initiés par le projet 'Amis d'ATD'

- Entre membres des coopératives et des groupements, les actions de solidarité ont porté notamment sur la construction de foyers améliorés, le crépissage de maisons, la plantation du riz, sorgho, manioc
- Divers groupements ont accomplis des actions d'épargne et crédit en renforçant les tontines.

Foyers améliorés : avec construction de 'foyers écologiques' pour limiter la consommation de bois

- Pour la gestion des combustibles par des ménages, l'APROJUMAP a organisé des activités de construction des foyers améliorés dans les ménages des bénéficiaires. Les séances de démonstration ont été organisées dans différents sites de la zone d'intervention de l'APROJUMAP.
- Les bénéficiaires et la population avoisinante se sont servis du modèle de ces foyers améliorés pour en construire eux-mêmes.

7. Actions menées dans le cadre du programme «Move with Africa» au Rwanda

L'APROJUMAP a été choisie pour recevoir le programme 'Move with Africa' organisé par «Entraide et Fraternité» et le journal «La Libre Belgique» du 25 février au 6 mars 2014. C'est un programme fort important, renforçant les relations existant depuis plusieurs années entre Rwandais et Belges grâce aux liens de jumelage et d'amitié. C'est un moment fort de rencontre, échange, partage et découvertes essentielles.

Avec ses partenaires-bénéficiaires, l'APROJUMAP a accueilli chaleureusement une équipe de 21 jeunes étudiants et 4 professeurs de l'Institut Emile Gryzon d'Anderlecht, de 2 responsables d'Entraide et Fraternité et d'une journaliste de La Libre Belgique.

L'APROJUMAP a montré son expérience dans les projets pour amener les personnes les plus démunies à sortir progressivement de l'extrême pauvreté (*projets Amis d'ATD, Solives-Provacea et REPRECO*).

Dans ce cadre, les jeunes étudiants belges ont effectué des visites aux partenaires-bénéficiaires des appuis visant la réduction de la pauvreté. Ils ont rencontré les jeunes étudiants dans leurs écoles où ils ont dansé et joué des matches amicaux de football et de volleyball.

Très courageux, ils ont participé aux différentes activités organisées notamment des actions de solidarité. Comme signalé plus haut, les actions de solidarité ont porté sur le crépissage de la cuisine du village servant de centre de démonstration culinaire du village aux mamans qui ont des enfants malnutris pour lutter contre la malnutrition dans leurs ménages.

Ils ont fabriqué également des briques adobes qui serviront à la construction de la maison d'une femme vulnérable et participé à la plantation de maïs.



visite de la formation vannerie de REPRECO



plantation de maïs, entre jeunes belges et Rwandais

Bureau de dépôt
1081 Bruxelles 8
P 204037

Belgique - België
P.P. – P.B.
1080 Bruxelles – Brussel 8
BC 1574



**MENSUEL DE CONTACT DU
COMITE DE JUMELAGE GANSHOREN-RUSATIRA
(a.s.b.l.)
AVRIL 2015 – 30^e année – n° 4**

JUMELAGE



A NOTER A VOTRE AGENDA :

LUNDI 27 AVRIL 2015 à 19h30, à la Villa, place Guido Gezelle, 26

Réunion du Comité de Jumelage et sympathisants avec à l'ordre du jour :

- Nouvelles de Rusatira, des étudiants parrainés
- Choix des petits projets 2015 proposés par Rusatira
- Rencontre-débat du 12 mai à LaVilla

MARDI 12 MAI à 19h à LaVilla: rencontre avec les jeunes du CERIA qui ont visité, avec «Move in Africa», les projets sociaux réalisés à Rusatira et environs (projets REPRECO e.a. conçus par l'ADA et pilotés par l'APROJUMAP). en partenariat avec l'échevinat de la solidarité N-S, le centre culturel et la maison des jeunes
Entrée libre, réservation souhaitée : voir l'éditorial ci-dessous

SOMMAIRE :

Editorial :

Devenir citoyens du Monde ... !

PV de l'AG du 23 mars 2015
avec les activités prévues en 2015
et les projets à Rusatira-Kinazi

Rapport moral 2014

1/2 : action à Rusatira
(avec photos de petits projets)

2/2 : activités à Ganshoren et
grands projets à Ganshoren

Ed. resp.: A. Labeeuw av. Henri Feuillien 19, 1083 Bxl – tél. 02/427.68.53 - gilles.labeeuw@skynet.be site www.ganshoren-rusatira.be
Cpte BE57 0016 6142 9235 du 'Jumelage Ganshoren-Rusatira ASBL' exonération fiscale pour dons à partir de 40 €

EDITORIAL

**LaVilla, 12 mai 19h: RENCONTRE avec les JEUNES de 'Move With Africa'
POUR DEVENIR CITOYENS DU MONDE**

Ces 21 jeunes, futurs éducateurs du CERIA, avec leurs enseignants¹, ont pris l'avion, puis parcouru 120 km de route jusqu'à Rusatira.

Guidés par Eugène et François de l'APROJUMAP, ils ont visité les projets de lutte contre la pauvreté, à Rusatira-Kinazi et environs.

Ils ont assisté aux réunions hebdomadaires de répartition du travail communautaire, et vu le fonctionnement des coopératives et tontines. Ils ont rencontré les jeunes étudiants dans leurs écoles, où ils ont dansé et joué des matches amicaux de foot et de volley (pieds nus...).

Courageusement, ils ont crépi l'étable-cuisine en torchis [photo] d'un centre de démonstration pour mamans ayant des enfants malnutris. Ils ont fabriqué les briques adobes qui serviront à la construction de la maison d'une femme vulnérable et participé à la plantation de maïs.

Et avec leurs enseignants, ils viennent nous en parler à La Villa, ce mardi 12 mai à 19h, à nous et aux jeunes de Ganshoren.

Réservation souhaitable au 02/420.37.27 ou roch@lavillaculture.be



¹ Andréa, Pierre, Jonathan (un ancien du collège de Ganshoren), Pierre, maîtres de stages ou enseignants de l'Institut Emile Gryzon du CERIA qui ont présenté le dossier à Move with Africa, une action de La Libre Belgique avec la DGD, la Croix-Rouge et autres projets partenaires.

Assemblée générale**PROCES-VERBAL DE L'AG DU 23 MARS 2015 DE NOTRE ASBL**

Présents : Henri CANART, Arlette et Gilles LABEEUW, Monique LEBOUTTE, Marguerite MANNAERT, Josiane ROMPTEAU et Karima SOUISS.

Procuration : Gwenaëlle LEGRAND (à Arlette Provensal ép. Labeeuw)

Excusée : Cécile VINCKE

1. Approbation du PV de l'AG du 25 mars 2014 Le PV est approuvé à l'unanimité

2. Rapport moral de l'exercice 2014

Le président lit le rapport de l'exercice 2014, le 25^{ème} de notre ASBL et la 42^{ème} année de notre jumelage. Le rapport est approuvé après quelques petites modifications (déjà incluses dans le texte pg. 3-4).

3. Rapport de trésorerie et rapport du vérificateur aux comptes

Le trésorier Henri Canart présente les comptes détaillés de l'exercice 2014, un peu plus complexes que 2013. Odette Maquestiau, vérificatrice aux comptes, déclare avoir trouvé les comptes conformes aux documents présentés et sans fautes, elle a apprécié la tenue des comptes.

L'assemblée remercie le trésorier et la vérificatrice.

4. Approbation des comptes et décharge aux administrateurs : approuvés à l'unanimité

5. Membres effectifs - arrivées et retraits : pas de changements

6. Budget 2015

Après quelques remarques et modifications le budget a été approuvé à l'unanimité. Il est prévu d'utiliser une partie des sommes reçues les années précédentes : une partie du legs M. pour les bourses d'études remboursables (2 années d'études pour les 3 derniers boursiers, et quelques minervals de parrainage), le legs D. pour le projet « chez les marraines de Rusatira », et l'argent de la marche parrainée du collègue du Sacré-Cœur pour un projet éducatif.

7. Activités 2015 à Ganshoren

- Soirée du Jumelage «Cheese and wine» : Ce fut un succès avec 123 entrées, et un bénéfice de 2295 € grâce au soutien de l'échevinat de la solidarité Nord-Sud. Dommage que les danseuses rwandaises prévues se soient désistées en dernière minute. Le buffet fromage bien achalandé a été apprécié ainsi que le «quiz musical». Vu le succès, la salle des Tarins devient petite, et son acoustique est désagréable. Notre échevine Karima Souiss se renseigne sur la disponibilité de la salle culturelle du Hall des Sports.

- Présentation à la maison médical «Calendula» : à l'initiative de Marie-Jeanne Nyirakabanza, Gilles a présenté le jumelage et la vidéo des kitchen gardens, lors du café rencontre mensuel, 10 personnes présentes.

- Rencontre avec les jeunes du CERIA le 12/05 à 19h à la Villa

Cette activité se fait en partenariat avec l'échevinat de la solidarité Nord-Sud, la maison des jeunes de Ganshoren et le centre culturel « la Villa ». 15 élèves du CERIA, section éducation et 5 de leurs professeurs ont séjournés à Butare dans le cadre de l'action « Move with Africa » organisée par La Libre Belgique en collaboration avec la DGD, Entraide et Fraternité et l'APROJUMAP. Ces jeunes ont notamment visités et aidés les projets sociaux à Rusatira (voir journal Jumelage de mars).

- Petits déjeuners de la solidarité : le 4 octobre aux Tarins, la salle est réservée.

7. Projets 2015 à Rusatira

- Petits projets 2015 : toutes les propositions n'ont pas encore été reçues à Rusatira, voir prochaine réunion.

- Projet «Chez les marraines de Rusatira» : Les nouvelles autorités du secteur ont donné leur accord pour céder la maison au projet, mais ont demandé une rédaction plus précise du projet de 4 ans (fourni par G.L.).

- Projet éducatif de lutte contre l'abandon scolaire : le comité approuve la proposition de G.L. basée sur le modèle proposé par l'APROJUMAP, G.L. mais limité à quelque(s) écoles (pour ne pas dépasser le budget).

RAPPORT MORAL 2014 de notre ASBL : partie 1/2 : l'action de notre comité de jumelage ASBL à Rusatira

L'année 2014, 42^e du Jumelage communal et 25^e de notre ASBL, a été marquée par une nouvelle approche des activités à Ganshoren, par le début d'un contact plus direct avec l'APROJUMAP pour les activités à Rusatira-Kinazi, et par la préparation de nouveaux 'moyens projets'

1. Situation générale du Jumelage à Rusatira-Kinazi, petits projets réalisés, échanges de lettres et colis, et visites

1.0 Notre Jumelage concerne les secteurs administratifs de Rusatira et Kinazi (2 x 6 cellules + 1 à Kigarama secteur de Rwamiro) du district de Huye, près de Butare dans la province du Sud, qui recouvrent l'ancienne commune de Rusatira. Le Jumelage porte le nom Rusatira-Ganshoren, il est coordonné par les secrétaires exécutifs des secteurs et le maire de Huye, à qui doivent être adressés les colis éventuels.

1.1 Le Comité de Jumelage rwandais (CJR) est composé comme suit: présidente: Béata Mitali titulaire centre de santé; vice-président (dep. 20/9/13) Jean Damascene Ndagijimana, directeur du Lytec; trésorier: Jean-Damascène Minani directeur d'école, secrétaire: Josée Mukantwari institutrice, conseiller: Jean Bosco Iryagaragaye et Libera Nyirawera, et près de 20 membres (écoles, secrétaires de secteurs). Il a tenu 6 réunions [5 en 2013] consacrées à l'élargissement du comité, à l'exécution des projets et au choix des étudiants boursiers.

1.2 Les liens avec Rusatira sont assurés par Eugène NIYIGENA de l'ONG rwandaise APROJUMAP (en lien avec ADA, voir 3.1). Il joue un rôle de facilitateur pour 4 jumelages, aidé par quelques personnes à Kigali, et à Butare par 1 chargé du suivi des Jumelages (HABIMANA François). Les courriels et rapport annuel de François et Eugène nous informent sur les activités du Jumelage, pour lesquelles ils transmettent les envois et financements et leurs justificatifs, participent aux réunions et facilitent les actions.

1.3 Un courrier de 14 lettres a été envoyé de Rusatira à notre comité [12 en 2013] outre celles de boursiers (cf. 1.6) et des petits projets (cf. 1.5) - 8 cartes de vœux : de 5 écoles, de Joséphine (réparation de maison en 2013) et 2 destinées aux jeunes ayant séjourné à Rusatira en 2011 - 6 lettres de remerciement des écoles pour petits projets et Cd-audio: Gary Scheer, 2xRemera (photos), Katona (photos), Nyagisenyi, Kiruhura Malgré un progrès côté écoles, le besoin de redynamisation mentionné en 2013 reste d'actualité, pour encourager les lettres ou e-mails.

Le courrier de réponse de Ganshoren a été : 12 lettres et e-mails au CJR [10 en 2013], 23 cartes de vœux au CJR, centre de santé, écoles [14 en 2013], 20 lettres aux boursiers [14 en 2013]. Ce courrier a été envoyé via l'APROJUMAP, en plus des lettres destinées à cette ONG même.

1.4 Le centre de santé de Rusatira (7 cellules sur 13 du CJR) a été soutenu par le paiement de 1 colis de médicaments (850 €, achetés à Kigali par Eugène) et le salaire des monitrices de santé (3 jusqu'en juin compris, puis 2), dont 1 détachée aux projets sociaux (voir 3.2).

1.5 Les "petits projets" suivants ont été réalisés en 2014 grâce au soutien et envois de Ganshoren vers Rusatira (montants versés) :

- Construction des latrines Groupe scolaire Maza (1080 €)
- Achat et installation d'une citerne d'eau : Lycée de Rusatira (465 €)
- Equipement mobilier (pupitres) du Groupe scolaire Gafumba (935 €)
- Fabrication des tables-bureaux et chaises à l'école primaire Remera (390 €)
- Achat et installation d'une citerne d'eau : GS Gary Scheer de Nyarusange (930 €)

Dans ces projets, il y a eu en général une participation des bénéficiaires sous forme de cofinancement ou de travail.

En outre, le comité a envoyé 2 colis de vêtements d'enfants au centre de santé de Rusatira par Hugo Devlieger et Thérèse Couvert.

1.6 Le système de bourses d'études secondaires pour orphelins méritants se poursuit (bourse interrompue l'année qui suit un échec). Le CJR choisit les boursiers (situation sociale, mérite), rentre un rapport annuel et transmet les bulletins et lettres. En 2014, 14 étudiants ont été soutenus (5 filles) [idem 2013], soit 11 anciens et 3 nouveaux. Les jeunes envoient leur bulletin et des lettres : une quarantaine en 2014 [idem 2013]. La bourse moyenne a été de 196 € en 2014 [fin 2014 il tend vers 221 € comme en 2013]. Cinq boursiers ont été soutenus par le reliquat du groupe Un P'tit Plus, en dissolution, et un par le legs visé en 1.7. C boursiers ont fini le cycle et recevront 40 € pour insertion professionnelle (en 2015).

1.7 Depuis 2012, grâce au legs d'une Ganshorenoise, un système de bourses remboursables a été mis en place pour études supérieures de jeunes encore sans carrière professionnelle. En 2014, 8 bourses ont été financées : 6 pour futurs professeurs ou directeurs, et 2 pour vétérinaires. Trois anciens ont commencé leurs remboursements. Une rencontre des boursiers a été organisée par le Comité de Jumelage de Rusatira.



Pupitres de l'école de Gafumba (photo APROJUMAP)



Citerne d'eau potable au Lycée technique (photo APROJUMAP)

RAPPORT MORAL 2014 de notre ASBL :

2/2 : action de notre comité à Ganshoren et participation aux grands projets

2. Action et information à Ganshoren

2.1 Notre Comité a tenu 10 réunions, consacrées aux petits et grands projets (voir 1.5 et 3.), aux bourses d'études, à la mise au point des activités à Ganshoren (voir 2.3) et à l'Opération 11.11.11 (voir 4).

2.2 Le mensuel "Jumelage" a paru 10 fois en 2014. Il a permis de diffuser largement l'information reçue de Rusatira et de suivre le bon déroulement des projets, en ajoutant des informations d'ouverture vers les pays du Sud. En 2014, la diffusion atteint 395 exemplaires soit 212 par e-mail (dont 22 avec synthèse en néerlandais), 101 en diffusion manuelle, 73 par poste, 12 en envoi groupé ou e-mail au Rwanda [en 2013: 365 ex. = 171+112+75+12]. La coordination est assurée par Arlette L. aidée pour la diffusion par Claude C., Léo M. et Annie W. Jusque mai 2013, le mensuel est disponible sur le site web de la commune; au-delà, il faut encore attendre le nouveau site web communal.

2.3 Grâce au bénévole G.G., nos activités et projets sont présentés chaque mois sur le site du comité www.ganshoren-rusatira.be qui a enregistré depuis mai environ 6 visiteurs par jour (sur une ou plusieurs pages) soit \pm 1.200 visites/an dont 17% en néerlandais.

2.4 Pour faire connaître à la population de Ganshoren et environs la culture des pays du Sud, en particulier du Rwanda, les actions suivantes ont été réalisées avec l'appui de la commune de Ganshoren, et en particulier de l'échevine de la Solidarité Nord-Sud Karima Souïss :

- 3/ 3 participation (tenue du vestiaire) au spectacle donné par l'ADA 'Sois belge et tais-toi' au centre culturel d'Auderghem
- mar.avr actions de Carême au Collège du S. Coeur (1398,9 €) et à Ste-Cécile (404,4 € outre les dons) [resp. 1325 € et 263 € en 2013]
- 10/ 5 11^e soirée belgo-rwandaise, nouvelle formule Cheese & Wine, organisée par Gwenaëlle et Inès, avec djembé et spectacle d'impro. 110 participants dont 2 échevins [103 et 3 en 2013]; bénéfice 2031 € pour petits projets [1653 € en 2013, 2030 € en 2013]
- 17/ 5 1^{er} rencontre-débat à la Villa : André Demarque, ex-prof du Collège : 'de Bxl à Rome à vélo en 2004, au profit des enfants de Rusatira et du Guatemala', avec parcours en vélo et à pieds de la Promenade de la Solidarité Nord-Sud
- 3/ 6 2^e rencontre-débat : Thierry van Zuylen parle du projet Amizero 'les boulettes de déchets combustibles des femmes de Kigali'
- 14/ 9 stand au marché annuel dans la tente communale: info, dégustation, artisanat : 85 € [133 € en 2013], quelques contacts
- 21/ 9 participation (modeste) au Beau Vélo de Ravel passant par Ganshoren : radio + 1 vue TV, distribution de flyers Promenade N-S
- 30/ 9 3^e rencontre-débat : Damien Vandermersch parle de son livre «Comment devient-on génocidaire» (60 participants)
- 5/10 6^e petit déjeuner de solidarité nord-sud, organisé par la commune, avec le Wereldwerkgroep : 85 participants (77 adultes + 8 jeunes) dont 3 échevins et 5 conseillers [resp. 97, 5, 5 en 2013]. Le bénéfice de 540 € [646 € en 2013] a été remis pour 50% à 11.11.11 FR et 50% au Wereldwerkgroep qui l'a offert au Jumelage. Un stand Oxfam a permis d'acheter les produits équitables dégustés.
- 14/10 Présentation du montage 'les écoles de Rusatira' aux 1200 élèves de la Marche parrainée des 75 ans du Collège du SC (Cl.M., G.L)
- 29/11 Solidari'chœurs, concert de 3 chorales dans l'église ND Lourdes à Jette, organisé par Cl. et L. Mortier et C. Vincke : grand succès avec 320 personnes et 3.280 € de bénéfice (recette – frais) ainsi que 291 € de vente d'artisanat
- 13-14/12 marché de Noël à la Villa: vente d'artisanat et cartes de vœux (y compris 50 cartes au Coll. SC), recette 515 € [601 € en 2013].

2.5 Notre comité est membre du Centre Culturel, où Arlette Labeeuw nous représente au CA et à l'AG.

3. Grands projets pilotés par l'ADA (Auto-Développement Afrique, ex-ABR), l'APROJUMAP (partenaire rwandais) et autres

3.1 L'ADA (Auto-Développement Afrique ASBL, ex-Association Belgique-Rwanda ABR) est agréée par la DGD comme ONG-projets pour des plans de 2 ans. Ses activités sont réalisées au Rwanda par son partenaire APROJUMAP. Notre ASBL est représentée à l'ADA par G. Labeeuw (au CA) et Monique Leboutte (contacts CNCD-11.11.11). L'ADA visite 2 fois par an les projets pilotés au Rwanda par l'APROJUMAP, et présente à la DGD et au CNCD les projets concernant 4 Jumelages (G., Woluwe-St-P., Woluwe-St-L., Kraainem).

Depuis juin 2014, de commun accord avec l'ADA et vu l'achèvement des grands projets (voir 3.2), les transferts de fonds du jumelage vers le Rwanda se font directement via l'ONG rwandaise APROJUMAP. Nos représentants restent très attentifs à la bonne marche de l'ADA. L'information pour les activités ADA a été renforcée auprès de nos sympathisants.

3.2 Le 3^e projet social REPRECO s'est achevé fin avril, mais prolongé par un projet de Soutien aux coopératives filières jusque fin 2014.

Le bilan sur le plan social pour près de 400 familles est extrêmement positif dans la lutte contre la pauvreté et le droit à l'alimentation.

Ces projets ont été financés par l'ADA, 11.11.11 et des quotes-parts des Jumelages (2.000 €), puis multipliées par 5 par la DGD.

Les activités du 1^{er} projet social "Amis d'ATD" (2004-2008) et du 2^e projet social SOLIVES (2009-mi 2012) ont continué sous forme de coopératives, caisses d'entraide, microcrédit, grâce aux projets REPRECO (jusque avril) puis Soutien aux coopératives filières.

3.3 Le projet 'Chez les Mairaines de Rusatira' de centre d'accueil pour les nourrissons orphelins avant adoption locale (pour éviter les orphelinats), avec appui de veuves, a fait l'objet d'une nouvelle période de préparation et de réflexion, sur le conseil du CNCD, mais sans Luk Cannoodt et Claudine Mukeshimana appelés à d'autres activités. Fin 2014 le projet a été débloqué par l'APROJUMAP (Fr. Habimana), avec l'appui du nouveau secrétaire exécutif (bourgmestre) et d'un comité de pilotage élargi, mais il doit faire l'objet de nouvelles précisions.

4. Rôle du Comité dans l'Opération 11.11.11 organisée par le CNCD

4.1 Notre Comité est représenté au CNCD comme "groupe local" par A. Labeeuw. M. Leboutte assure les liens de l'ADA (ONG) avec le CNCD ainsi que – notamment - avec la plate-forme Afrique centrale.

4.2 Notre Comité a organisé l'Opération 11.11.11 du CNCD à Ganshoren, pour soutenir notamment le projet des Coopératives filières.

La récolte 2014 a diminué à 8.628 € [10.371 € en 2013], vu l'indisponibilité des lieux de récoltes habituels et du plus faible nombre de bénévoles : 34, pour 38 en 2013. Le verre de l'amitié a été offert par la commune sous la forme de tickets à retirer aux stands des associations au Marché de Noël.

L'année 2014 a permis la mise en place de nouvelles approches dans les activités du jumelage :

à Ganshoren - des activités nouvelles (Solidari'chœurs), transformées (soirée du jumelage) ou diversifiées (rencontres-débats, marche parrainée), nous ont permis d'élargir notre public et de donner un peu de moyens financiers

- le site du comité de jumelage a permis de mieux informer le public habituel et d'attirer petit à petit d'autres sympathisants

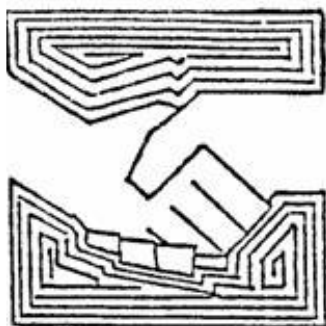
à Rusatira - le projet social REPRECO et ses prédécesseurs présentent un bilan très positif

- le lien plus direct avec l'APROJUMAP et l'évolution même au Rwanda, notamment la demande pour plus de formations scolaires, ainsi que la volonté d'encourager les adoptions locales plutôt que les orphelinats, nous ouvrent de belles perspectives.

Avec un regard attentif et réaliste sur les moyens financiers, notre espoir est d'y répondre pour 2015.

Bureau de dépôt
1081 Bruxelles 8
P 204037

é&Belgique - België
P.P. – P.B.
1080 Bruxelles – Brussel 8
BC 1574



**MENSUEL DE CONTACT DU
COMITE DE JUMELAGE GANSHOREN-RUSATIRA
(a.s.b.l.)
MAI 2015 – 30^e année – n° 5**

JUMELAGE



A NOTER A VOTRE AGENDA :

MERCREDI 27 MAI 2015 à 19h30, à la Villa, place Guido Gezelle, 26
Réunion du Comité de Jumelage et sympathisants avec à l'ordre du jour :

- Nouvelles de Rusatira, des étudiants parrainés
- projets moyens à Rusatira : lutte contre abandon scolaire
- Suite du choix des petits projets 2015 proposés par Rusatira-Kinazi
- Bilan de la rencontre-débat du 12 mai à La Villa et activités futures

MARDI 26 MAI 2015 à 20h, à La Villa, Témoigner pour sortir de l'ombre
témoignage d'Adolphe Nysenholc caché comme enfant juif à Ganshoren.
Entrée libre - Réservation souhaitée (places limitées) : 02/420 37 27

SOMMAIRE :

Editorial :

Y a-t-il un lien avec Lampedusa ?

Rapport de réunion du 27/4/2015
Petits et moyens projets à Rusatira-
Kinazi et activités à Ganshoren

Les 8 Objectifs du Millénaires 2015
Et après ?

12/5 : Move with Africa enthousiaste

Ed. resp.: A. Labeeuw av. Henri Feuillien 19, 1083 Bxl – tél. 02/427.68.53 - gilles.labeeuw@skynet.be site www.ganshoren-rusatira.be
Cpte [BE57 0016 6142 9235](https://www.be.fgov.be/etax/BE57) du 'Jumelage Ganshoren-Rusatira ASBL' exonération fiscale pour dons à partir de 40 €

EDITORIAL

Jumelage, Move with Africa, 11.11.11 : Y A-T-IL UN LIEN AVEC LAMPEDUSA ?

«On continuera comme citoyens du monde, mais on n'a pas de mots pour ce qu'on a vu» nous disent les 5 jeunes du CERIA et leurs deux professeurs, tous enthousiastes [détails pg. 4].

Et vient une dernière question : «y a-t-il un lien avec Lampedusa, avec ceux qui cherchent asile ici ?»

Voilà une excellente question pour clore un débat, car elle pose de nouvelles questions pour notre vie de citoyens. Il y a eu un silence, puis on a dit : *le lien, c'est éviter les catastrophes humaines comme à Lampedusa, en aidant les gens d'Afrique et du sud à vivre mieux, dans la paix, sans devoir quitter leur pays, avec un revenu suffisant, une sécurité alimentaire et environnementale, des soins de santé, des maisons saines, la possibilité d'étudier pour mieux vivre* [cf Objectifs du Millénaire pg. 3].

Car la permanence des inégalités nord-sud reste un des problèmes fondamentaux de notre monde.

L'Europe commence à le comprendre, car en parallèle avec les négociations nord-nord du Traité pour l'Atlantique Nord, cet éventuel 'marché commun des riches USA-EU', il y a aussi des réflexions nord-sud : sur Lampedusa, et même sur le traçage des minerais stratégiques, en nous rappelant que l'accaparement illicite des richesses économiques est à l'origine de bien des guerres [cf europa.eu]. Au Parlement belge, on s'intéresse aux 'fonds vautour', ces sociétés qui rachètent à bas prix des dettes insolubles de pays du sud et mettent ainsi la main sur l'aide au développement [cf wikipedia].

C'est cela que vise la citoyenneté du monde, poussée par les Jumelages, Move with Africa ou 11.11.11 : comprendre les grandes questions, prendre position et peser sur les décisions pour améliorer la vie en commun sur notre planète, car il y a urgence !

G. L.

Rapport de la réunion du 27 avril :

Petits et 'moyens' projets à Rusatira-Kinazi, et activités à Ganshoren

Présents : Henri CANART, Arlette et Gilles LABEEUW, Monique LEBOUTTE, Josiane ROMPTEAU et Karima SOUISS.

1 Nouvelles de Rusatira, des étudiants parrainés, bourses d'études remboursables

- Reçu un e-mail de Gérard, un ancien étudiant parrainé. Il a terminé ses études secondaires fin 2013, il a réussi l'examen pour entrer à l'université, en attendant le début de l'année académique (septembre 2014), il a participé au service civil (urugerero) instauré en 2013. Il nous écrit pour nous remercier pour notre aide (minerval et prime de fin d'études) et nous annoncer la réussite de ses premiers examens.

- Parrainage études secondaires : notre trésorier effectuera les versements du 2^{ème} trimestre pour les 14 étudiants du secondaire parrainés (1090 €), le minerval du 1^{er} trimestre pour les 4 nouveaux étudiants parrainés (300 €), le complément unique au minerval du 1^{er} trimestre (uniforme,...) pour les 3 étudiants entrés en 4^{ème} 40 € et la prime de fin d'études pour les 5 étudiants ayant terminé leurs études secondaires fin 2014 (200 €).

- Bourses d'études remboursables : le fond destiné aux bourses d'études remboursables est presque épuisé, le comité a décidé de soutenir les 3 étudiants entrés en cursus en 2014 (Maniraho Emmanuel, Mukamitali Agnès, Nsigaye Claude) pendant les 2 prochaines années académiques, ils auront ainsi une bourse pour leur cycle de 3 ans et de plus soutenir de nouveaux étudiants universitaires. Après ce fonds sera épuisé, le comité de Rusatira devra donc fonctionner avec les remboursements reçus.

- Projet « chez les marraines de Rusatira » : reçu un e-mail de François répondant au projet légèrement modifié ; François nous remercie pour ce résumé de projet, l'équipe de pilotage se réunira en mai pour en discuter, mais ils aimeraient bien que notre comité continue à aider ce projet après les 4 années d'aide financière prévue surtout pour que les veuves puissent continuer à vivre dans le centre. Le comité n'est pas opposé à cette idée, mais pour obtenir un cofinancement il faut dire comment le projet sera repris après, au delà de 4 ans nous pouvons envisager le salaire d'une monitrice de santé quelque temps mais le projet doit être suffisamment autonome ; la proposition est de restaurer et d'équiper la maison et de commencer pendant que le projet se précise pour l'aspect « autonomie ».

- Projet éducation de lutte contre la pauvreté : le montant pour le projet dans toutes les écoles de Rusatira dépasse de loin notre budget (marché parrainé), le comité a proposé de réaliser ce projet par école. Réponse de François : « *Ce projet oblige une concertation de plusieurs personnes impliquées dans l'éducation des enfants. Accompagner une seule école, c'est vraiment une goutte d'eau dans l'océan. Ainsi on ne peut pas espérer à arriver à un changement durable car par toutes les écoles de secteur, il y a de la synergie et un partage des expériences, l'organisation bien assurée et contrôlée surtout aux animateurs de l'éducation, citoyens engagés et bénévoles, l'intervention des autorités de secteur, faciliter pour la mobilisation de toute la communauté à attirer l'attention à l'éducation de tous les enfants....* »

Notre comité ne peut prendre en charge un tel projet établi pour 3 années (entre 60.000 et 70.000 € en tout !), Le comité est ouvert à des petits projets, par exemple la construction d'un local pour jeunes filles comme à Nyagisenyi, des lecteurs de CD pour l'enseignement des langues, ou toute autre idée.

- Fonctionnement divers : les versements suivants seront effectués : salaire du 2^d semestre d'1 monitrice de santé (500 €) ; achat d'un 2^{ème} colis de médicaments (850 €) ; fonctionnement du comité de jumelage (100 €)

2. Choix des petits projets proposés par Rusatira

Le choix n'est pas terminé car nous attendons des documents complémentaires (devis, motivations des projets,..) qui seront amenés par Nathalie lors de son séjour début mai au Rwanda. Nous avons reçu 7 demandes de projet. Le comité a déjà décidé de soutenir les projets suivants : des pupitres pour l'école primaire de Kato (1070 €), 3 étagères pour la bibliothèque du groupe scolaire de Kinazi (400 €) et une participation à la construction d'un local pour les jeunes filles adolescentes de l'école de Nyagisenyi (755 €), nous soutiendrons peut-être l'achat de nouvelles tables pour le réfectoire du Lytec.

3. Rencontre-débat du 12 mai à la Villa

Les affiches et flyers ont été faits et distribués par le centre culturel. Le comité réenvoie une invitation aux membres et contacte les écoles et les mouvements de jeunesse, la maison des jeunes invite ses membres et aide pour la partie conviviale.

Un bilan contrasté et des projets ...

Les 8 Objectifs du Millénaire 1990-2015 : et après ?

Jean Vandemoortele, économiste belge qui a participé à la rédaction des Objectifs du Millénaire votés par les Nations-Unies en 2000, fait le point sur la question (La Libre du 9/04/ 2015). On trouvera d'autres sources sur Internet :

- rapport 2014 de l'ONU (source des chiffres de La Libre) est sur www.un.org/fr/millenniumgoals/reports/2014/pdf/mdg_report.pdf
- situation rwandaise (santé / enseignement / femmes), exemple ONU, sur www.un.org/fr/mdg/summit2010/successtory_rwanda.shtml
- publication du CNCD (RDC, Rwanda, et autres), mais de 2006, sur www.cncd.be/Les-objectifs-du-millenaire-et-l-477

A noter que les Nations-Unies préparent, avec peine, de nouveaux critères pour fin 2015 : **17 Objectifs de Développement Durable**

Voici l'état d'avancement de ces 8 Objectifs (non contraignants mais mesurables) qui devaient réduire les inégalités nord-sud dans le monde en 2015, par rapport à la situation de 1990.

1. Réduire de moitié l'extrême pauvreté et la faim : atteint, mais en %

En 1990, 47% des gens vivaient avec moins de 1,25 dollar par jour : en 2010, ce taux est de 22%.

En 1990, 23,6% de gens étaient sous-alimentés : en 2015, ils ne sont plus que 11,8% c'est tout juste.

Ce sont des réussites, mais en %, car vu l'augmentation de population, le nombre de gens diminue peu.

L'Afrique noire, malgré ses efforts, a des scores moindres : pauvreté : de 56% à 48%, faim : de 33% à 25%.

2. Assurer l'éducation primaire pour tous : on n'a fait que la moitié ...

Le taux d'inscription d'enfants en âge d'école primaire est passé de 83% en 1990, à 90% en 2010.

En Afrique noire, l'effort a été considérable, passant de 52% à 78%, mais il reste donc du boulot !

3. Eliminer les disparités entre sexes dans l'enseignement : atteint seulement au primaire

La parité est atteinte dans les écoles primaires du monde en développement, mais peu de pays ont atteint cet objectif à tous les niveaux d'éducation. Le Rwanda connaît de grands progrès, en primaire et secondaire.



Objectifs 2+3, école + émancipation féminine : des réussites du Rwanda grâce aux enseignants et jeunes, avec l'appui du Jumelage

4. Réduire la mortalité infantile de deux tiers : il reste beaucoup à faire

Le nombre de décès d'enfants de moins de 5 ans est passé de 12,7 millions en 1990 à 6,3 millions en 2013.

L'ONU se réjouit des progrès dans une série de pays : Bangladesh, états d'Afrique de l'Ouest, Rwanda...

5. Réduire de trois quarts le taux de mortalité maternelle : il reste beaucoup à faire

Le taux de mortalité maternelle a diminué de 45% entre 1990 et 2013, l'objectif est réalisé à moitié ...

6. Enrayer la propagation du VIH/sida : encore trop de nouvelles infections !

Dans les régions les plus touchées, les nouvelles infections au VIH sont en baisse. Pour cent adultes (âgés de 15 à 49 ans) le nombre de nouvelles infections au VIH a diminué de 44%.

7. Préserver l'environnement tout en assurant la vie des gens (eau potable, habitat sain) : atteint (?)

Pour l'accès à l'eau potable, la cible est atteinte, 2,3 milliards de personnes l'ayant eu de 1990 à 2013.

Pour les taudis, la cible est aussi atteinte, mais en %, car 100 millions de gens de plus y vivent en 2012 !

Et l'on ne peut pas dire que la protection de l'environnement, pendant ce temps, ait fait de vrais progrès.

8. Mettre en place un partenariat mondial pour le développement : on s'en éloigne

L'aide bilatérale nette à l'Afrique (où se trouvent 34 des 48 pays les moins avancés) a diminué de 5,6% en 2013, pour s'établir à 28,9 milliards de dollars en termes réels.

Soirée-débat du 12 mai à La Villa

'Move with Africa à Rusatira' : des jeunes et des profs enthousiastes !

En février 2015, des jeunes de la section 'éducateurs' et leurs profs de l'institut Emile Gryzon (lié au CERIA) ont visité pendant 12 jours les projets gérés par APROJUMAP avec 'Move with Africa' (MwA) au Rwanda. Cette action lancée par La Libre Belgique avec la DGD (coopération belge) vise à apprendre aux jeunes à être 'citoyens du monde': dix écoles visitent chacune un projet, dans divers pays, avec l'appui d'ONG soutenant ces projets, en tout ou partie. On y trouve la Croix-Rouge, Îles de Paix, Sensorial Handicap International (écoles pour sourds), et Entraide et Fraternité (E&F) avec l'APROJUMAP voir www.lalibre.be/page/mwa-projets#africa-menu



Ce 12 mai, 5 étudiants (Ousmaya, Ophélie, Mamhed, Diégo, Alban) et 2 professeurs (Andréa Riccardi, Jonathan Ndombé) nous ont parlé de leur expérience au Rwanda, avec un enthousiasme communicatif. Leur montage pwp est sur www.ganshoren-rusatira.be.

La préparation est déjà école de citoyenneté ...

C'est la 3^e année que nous participons au concours de MwA et que sommes retenus, d'abord pour le Burundi, puis 2 fois au Rwanda [cf. Jumelage 2014]. Sur 28 étudiants, 15 sont partis, sans forcer personne, car si les billets d'avion sont offerts, cela coûte près de 400 €, et il y a des craintes comme Ebola, malgré que la Guinée soit à 3.000 km.

Le concours de MwA réclame un dossier sur la citoyenneté, le développement, y compris les droits comme l'alimentation et l'hygiène. Une fois retenus, nous avons eu des formations de 2h pendant plusieurs semaines, et un WE de formation d'E&F sur les aspects d'histoire, géographie et culture.

Par après, on se rend que c'est important, car par ex. donner des biscuits aux enfants rwandais depuis la camionnette est à déconseiller. Le debriefing général sur cette 'initiation à la citoyenneté' de MwA a eu lieu au CERAI le 13 mai.

«Après les formations, dit un jeune, j'avais un peu peur de la vie là-bas, surtout d'avoir faim»

«C'est exigeant pour nous, enseignants organisateurs, à la fois envers nos étudiants qui ne doivent avoir ni faim, ni soif, ni de soucis de maladies, et envers les parents. Mais comme enseignante je me valorise, je découvre des choses, cela me donne du crédit et me met à l'épreuve. Il y a une satisfaction grâce aux visites sur 2 années successives, qui montrent bien les évolutions, comme l'achèvement de la maison d'Ernestine, commencée en 2014 et finalisée en 2015».

Visiter sur place, c'est participer, et c'est parfois dur !

Pour construire des maisons pour des familles pauvres, nous avons eu d'abord un chantier de briques de boues [adobe] Pour eux, c'était un choc de voir des Blancs travailler avec des Noirs. Puis nous avons encore malaxé de la boue pour recouvrir les murs [crépi]. Des gens d'autres villages venaient aider, les enfants n'avaient pas de chaussure.

Ici en Belgique, on fait aussi des maisons, mais on ne danse pas – comme là-bas - quand elle est finie !

Nous avons visité une coopérative. Comme les gens sont pauvres, ils appliquent par ex. le système de la 'vache tournante': chaque famille garde un petit veau né de la vache, puis repasse la vache à autre famille.

Nous avons aussi visité une école [le Lytec à Rusatira], en allant dans les classes. On a aussi fait un match contre l'équipe féminine 'les Lionnes de l'école de Mutunda' et elles nous ont battus par 4 à 1 ! [NDLR c'est à Simbi-Mbazi jumelés avec Woluwe-St-Lambert].

Nous avons aussi marché 3 heures dans la forêt primaire de Niyungwe (dur) et vu le musée du génocide. Là c'était très dur, on était muet de voir les souffrances, mais le debriefing du soir nous a fait du bien en permettant de s'exprimer.

Dès qu'on arrivait tout le monde venait vers nous. C'est une expérience que je ne connaissais pas. Tous les gens avaient été prévenus par Eugène, et nous avons été reçus par les autorités, comme le bourgmestre de Huye. Eugène a vraiment été extraordinaire, avec ses collaborateurs, et nous lui avons d'ailleurs offert un tee-shirt 'Eugène président'.

Des questions-réponses qui montrent qu'on revient transformé, on ne peut mettre des mots sur tout !

12 jours sont-ils suffisants ? Oui, car ce qu'on a vu nous a changés.

Des difficultés ? La plupart ont été résolues, notamment grâce à Eugène. Le logement était simple (eau froide) mais on ne se plaignait pas. Au retour, il est difficile de parler avec les étudiants restés ici.

Si vous aviez dû chercher un projet vous-mêmes, l'auriez vous fait ? Moins bien que MwA, mais maintenant on le referait.

Un bilan ? Nous avons vu comment d'autres gens vivent de l'autre côté du monde, mais cette expérience a apporté plus à nous qu'à eux. Nous avons plus découvert, on ne peut mettre des mots sur tout sur ce que nous avons vécu !



Bureau de dépôt
1081 Bruxelles 8
P 204037

Belgique - België
P.P. – P.B.
1080 Bruxelles – Brussel 8
BC 1574



**MENSUEL DE CONTACT DU
COMITE DE JUMELAGE GANSHOREN-RUSATIRA
(a.s.b.l.)
JUIN 2015 – 30^e année – n° 6**

JUMELAGE



A NOTER A VOTRE AGENDA :

LUNDI 29 JUIN 2015 à 19h30, à la Villa, place Guido Gezelle, 26

Réunion du Comité de Jumelage et sympathisants avec à l'ordre du jour :

- Nouvelles de Rusatira, des étudiants parrainés
- projets moyens à Rusatira : lutte contre abandon scolaire
- Suite du choix des petits projets 2015 proposés par Rusatira-Kinazi
- Activités futures à Ganshoren

SAMEDI 27 JUIN, 11.11.11 lance sa campagne 2015 'protection sociale', pour garantir cette protection dans tous les pays du monde, du Bangladesh au Nigéria, de 9h30 à 18h, au CIVA (r. de l'Ermitage 55). Inscription : www.cncd.be/27juin

SOMMAIRE :

Editorial : L'enthousiasme des jeunes pour les études

Rapport de réunion du 27/4/2015
Petits et moyens projets à Rusatira-Kinazi et activités à Ganshoren

Nouvelles de Rusatira

Rapport d'activités du 1^{er} trimestre :
Santé, projet chez les Mairaines
Etudiants parrainés, site web

Ed. resp.: A. Labeeuw av. Henri Feuillien 19, 1083 Bxl – tél. 02/427.68.53 - gilles.labeeuw@skynet.be site www.ganshoren-rusatira.be
Cpte BE57 0016 6142 9235 du 'Jumelage Ganshoren-Rusatira ASBL' exonération fiscale pour dons à partir de 40 €

EDITORIAL

L'ENTHOUSIASME POUR LES ETUDES des JEUNES DE RUSATIRA-KINAZI

Pour le parrainage d'étudiants orphelins, «voici les 4 nouveaux choisis, nous dit le comité de jumelage rwandais (pg. 4), mais 11 demandes présentaient presque toutes les mêmes cas sociaux».

Orphelins de père et mère, qui ne peuvent payer les études secondaires, nous connaissions malheureusement cela. C'est pour cette raison que notre comité de jumelage a lancé le parrainage par bourses d'études, en 2001, suite au stage à Ganshoren de 4 responsables rwandais (une maire, un directeur d'école, un juge de paix, et la responsable actuelle du centre de santé Béata Mitali).

Depuis plusieurs choses ont changé. D'abord l'enseignement est devenu gratuit pour le primaire, puis – plus récemment - pour le secondaire inférieur.

Le contexte aussi a changé. La paix et une certaine stabilité socio-économique, une reconnaissance assurée et stable de la valeur des études, des possibilités de travail au moins dans les villes.

Pour beaucoup en Afrique et dans les familles pauvres, cela reste un rêve. Et quand on côtoie la violence comme au Mali, en Centrafrique, au Nigéria, on rêve de l'Europe ... en risquant Lampedusa.

Mais au Rwanda, en particulier à Rusatira-Kinazi, l'enthousiasme des études est là, chez les jeunes. Nous recevons des lettres, des témoignages. Des jeunes orphelins qui avaient abandonné leur cursus reprennent courage, car avec une bourse parrainée il y a de l'espoir. Certains visent même plus que le secondaire (enseignant, agronome), et le jumelage a prévu ici un système de bourses remboursables, qui permet d'en soutenir quelques-uns (pg. 2).

En cette période d'examens en Belgique, on pense aux étudiants du Rwanda !

G.L.

Rapport de la réunion du 27 mai :

Petits et moyens' projets à Rusatira-Kinazi, et activités à Ganshoren

Présents : Arlette et Gilles LABEEUW, Monique LEBOUTTE et Agnès STIERNET (infirmière au Rwanda jusq. 1994)

Excusés : Henri CANART, Josiane ROMPTEAU et Karima SOUISS

1 Nouvelles de Rusatira, des étudiants parrainés, bourses d'études remboursables

- Courrier reçu : essentiellement un long e-mail de François avec les éclaircissements sur les projets et activités demandés par Gilles selon le rapport de notre dernière réunion.

- Etudiants parrainés : reçu les lettres des étudiants parrainés (13/14) ainsi que les résultats du 1^{er} trimestre pour 13 élèves. Un des élèves (nouvellement parrainé) a commencé plus tard à l'école et a dû faire certains examens au début du 2^{ème} trimestre. Les étudiants remercient le comité de jumelage, ils donnent leurs résultats du 1^{er} semestre et un peu de leurs projets futurs concernant leurs études.

- Bourses d'études remboursables : François nous remercie pour notre attention attirée au projet bourse (il sera terminé de notre part dans 2 ans avec les bourses accordées aux 3 nouveaux étudiants de 2014-2015). Au total, 13 étudiants auront bénéficié d'une bourse; l'argent octroyé à ce projet par notre comité devra être remboursé par les bénéficiaires afin d'assurer la continuité de l'action et François ajoute «*il y a un point d'avance car on compte déjà plus de 1.000.000 FRW [±1350 € remboursés] au compte bourses d'études*».

2. Suite du choix des petits projets 2015 proposés par Rusatira

Trois projets ont été retenus lors de la réunion précédente. Le comité attend d'avoir reçu le courrier avec les détails sur les projets pour terminer son choix [*reçu depuis notre réunion*].

François nous a donné quelques précisions : l'école de Nyagisenyi nous a demandé notre soutien pour la construction d'un local pour jeunes filles adolescentes, ce local est recommandé à chaque école. « A cause des moyens limités des écoles, il y en a encore celles qui s'arrangent en utilisant des vieilles classes »

Concernant les tables du réfectoire du Lytec, François nous informe que l'école désire remplacer les tables utilisées depuis 1996 qui sont en mauvais état. En réfectoire, ils utilisent des tables longues pour 8 élèves ce qui fait que le prix est moins élevé ;

François insiste pour que le comité contribue pour 800 € à la fête organisée lors de la journée internationale de la misère, le 17 octobre, il trouve cette action importante pour le jumelage.

3. Mise au point du projet «Chez les marraines de Rusatira» : les cas de 2 nourrissons orphelins

Le comité de pilotage rwandais se réunit normalement en mai pour discuter du dernier texte envoyé par notre comité et faire une analyse approfondie du contexte réel; nous attendons les conclusions de cette réunion.

A la réunion du comité de jumelage de Rusatira de mars, il a été demandé si réellement les cas de veuves vivant seules et des nourrissons orphelins se présentent souvent dans la zone du jumelage. Sur ce point, Beata, titulaire du centre de santé, a confirmé que récemment, il y avait eu 2 nourrissons qu'elle avait transférés à l'hôpital de Kabutare.

4. Bilan de la rencontre-débat du 12 mai sur 'Move with Africa à Rusatira' et activités futures

- le comité se réjouit de la richesse de la rencontre du 12 mai avec les jeunes et profs du CERIA, de la bonne organisation de La Villa. Public plein d'intérêt (en contact avec des jeunes), mais trop peu nombreux (13).

Voici leur réponse au remerciement de G.L. "*Merci à vous pour votre accueil, votre enthousiasme et surtout l'intérêt que vous avez porté à nos élèves. Cela joue évidemment grandement sur leur estime personnelle*"

- voici ce qui est déjà connu pour les activités 2015.

- > Marché annuel due samedi 12 septembre : nous tiendrons un stand
- > Rencontre-débat à la Villa en septembre-octobre : on cherche... (l'idée du projet éducation pas retenue).
- > Petits déjeuners de la Solidarité Nord-Sud (aux Tarins, dimanche 4 octobre) : nous soutiendrons comme d'habitude, avec le Wereldwerkgroep, l'échevinat de la Solidarité Nord-Sud dans l'organisation
- > Marché artisanal de Noël au centre culturel "La Villa" (mi-décembre) : nous y serons présents
- > Soirée du Jumelage (formule cheese&wine) : cette fois au Hall des Sports [12 mars, seule date libre]

Nouvelles de Rusatira-Kinazi :

Réunions du comité rwandais (1/2) : projet 'Chez les marraines', monitrices de santé

L'APROJUMAP, partenaire rwandais pour les projets du jumelage, a envoyé son rapport du 1^{er} trimestre. Le comité de jumelage rwandais s'est réuni le 12 janvier (9 présents) et 5 mars (12 présents). Il a été évidemment discuté des petits projets annuels 2015, dont nous avons déjà parlé dans le mensuel de mars. Mais voici les extraits concernant les autres actions du jumelage à Rusatira-Kinazi.

1. Projet intergénérationnel «Chez les marraines de Rusatira»

NDLR maison d'accueil de nourrissons orphelins avant adoption locale, avec accompagnement notamment par des veuves; mise au point délicate vu la nouveauté, la nécessaire autonomie, le prêt d'une maison.

Une équipe va identifier le problème cas par cas afin de connaître un peu la situation à Rusatira-Kinazi, c'est-à-dire le nombre de nourrissons par an et le nombre de veuves. Cette équipe va faire une analyse du problème, statuer sur certaines activités du projet suivant la situation du milieu dans la résolution du problème et proposer des critères de sélection des bénéficiaires: quel enfant ou veuve à accueillir dans le centre

Il a été recommandé que les responsables du groupe soient des techniciens habilités dans le domaine à savoir les personnes chargées des affaires sociales dans les deux Secteurs et un responsable du centre de santé.

Les participants ont conclu que le comité de pilotage du projet se charge de cette activité programmée dans la semaine du 23 au 27 février. Le comité de pilotage devra faire une synthèse qu'il présentera dans une réunion du comité de concertation sur le projet qui regroupera toutes les personnes concernées dans le projet.

[A la réunion de mars, à la question de savoir si] réellement les cas de veuves vivant seules et des nourrissons orphelins se présentent souvent dans la zone du jumelage, Béata Mitali, titulaire du centre de santé, a confirmé que récemment, il y avait eu 2 nourrissons qu'elle avait transférés à l'hôpital de Kabutare.

Le conseil administratif de secteur Rusatira et celui du district ont répondu positivement à la demande pour le prêt de la maison à rénover et à utiliser comme bâtiment du projet.

Le comité de pilotage mis en place pour le bon déroulement des activités du projet va prochainement se réunir pour l'identification du problème et faire une analyse approfondie du contexte réel.

2. Monitrices de santé: suivi du poids des bébés et démonstrations des 'casseroles de l'enfant'

NDLR Depuis 1995, le jumelage soutient 3 monitrices de santé qui font la liaison entre le centre de santé et la population avec accueil des nourrissons, formation des jeunes mamans, visites sur le terrain. Leur nombre diminue (2 en 2014, 1 dès juin 2015), mais l'affectation au projet chez les marraines est possible.

Le rapport du 1^{er} trimestre (réunion de mars) décrit leur action.

Sur terrain, les monitrices ont épaulé les animateurs de santé dans le suivi des petits enfants. Chaque mois, les mamans du village se rencontrent sur un même lieu. Guidées par un animateur de santé [ou] une monitrice de santé, ces mamans suivent des programmes visant la bonne santé de leurs enfants. Ces activités sont notamment les pesées du poids des enfants [...], les causeries sur l'hygiène, l'alimentation et la santé des nourrissons, la démonstration culinaire et le partage du repas aux enfants. S'il y a diminution du poids par rapport au mois précédent [...], il est conseillé à la mère de l'enfant soit de lui donner un repas équilibré ou de l'envoyer au centre de santé si le cas s'avère grave. Chaque maman y reçoit une formation pour la vie de l'enfant au quotidien.



En ce qui concerne la démonstration culinaire, toutes les mamans du village suivent la préparation des repas pour leurs nourrissons. 'La casserole de l'enfant' : est un repas équilibré comprenant un mélange de plusieurs variétés d'aliments nutritifs. Ce repas est partagé aux enfants avant leur retour à la maison. C'est une spécialité recommandée aux mamans dans leurs familles.

Grâce à ce travail des monitrices de santé, les enfants grandissent normalement. Les cas d'abandons dans le centre de santé de Rusatira sont très rares. Les monitrices de santé jouent un rôle primordial surtout dans le programme de suivi des femmes enceintes qui doivent se rendre au centre pour les 4 vaccins, dans le suivi de la santé des nourrissons et des malnutris, et dans la planification familiale.

Nouvelles de Rusatira-Kinazi (suite)

Réunion du jumelage rwandais (2/2) : parrainage d'étudiants du secondaire, contact web

3. Parrainage d'étudiants orphelins : choix des nouveaux élèves parrainés (janvier) [voir photo]

NDLR Depuis 2001, le comité de jumelage de Ganshoren a parrainé les études secondaires de près de 50 étudiants orphelins. En 2015, ils sont 14 parrainés, essentiellement du supérieur, car l'enseignement secondaire est devenu obligatoire, et gratuit pour le secondaire inférieur. Voici de leurs nouvelles.

Les 4 nouveaux ont été choisis, 11 demandes présentant presque toutes les mêmes cas sociaux. Il s'agit de :

- Chantal : promue en 6^{ème} phys-chimie-biologie, elle demandait la réintégration dans le système de parrainage car elle avait redoublé en 2014.
- Boris : membre de famille bénéficiaire d'ATD Quart Monde, orphelin de père. Elle a obtenu de bon résultat ; '25 aggregate' (on compte la meilleure réussite à partir de 1'aggregate) avec un bon bulletin, 1^{ère} à la fin de la 3^e année secondaire. Elle est orientée en 4^e année en section Maths - Economie - Gé
- Deborah : orpheline de père, elle n'a pas encore moyen de retourner à l'école, 3 semaines après la rentrée scolaire. Suite à l'irrégularité au paiement du minerval, elle a eu de mauvais résultat, promue en 3^e année après l'examen de repêchage mais elle a l'espoir de s'améliorer lorsqu'elle aura trouvé assistance.
- Tuyishime : orphelin de père et de mère, il vit avec sa grande sœur aussi mère de 7 enfants. Il a obtenu 34 Aggregate, orienté en 4^e année dans le centre de formation des enseignants (TTC Save).



Les 14 étudiants parrainés en 2015 (avec les 4 nouveaux)



Quatre étudiants promus en 2015 à la fin du cycle

4. Parrainage d'étudiants orphelins du secondaire : quatre élèves parrainés ont été promus [photo]

5 ont fait l'examen d'état de fin des études secondaires, 4 ont présenté leurs fiches de résultats :

- Janvier a obtenu 40 points 'aggregate' en section de combinaison de Maths-Economie et Géographie.
- Charles de l'Ecole Agri Vétérinaire Kabutare a eu 28 points 'aggregate' en section « foresterie ».
- Aurèlie a obtenu 52.2%. Elle a suivi les cours de formation des enseignants en sciences et en math..
- Michel a échoué, il doit reprendre les cours de 6e année secondaire.

Les deux premiers ont eu la chance d'obtenir un crédit-bourse de l'état pour leurs études universitaires.

5. Correspondance : le site web

Le comité de Ganshoren a mis en place un 'website' [www.ganshoren-rusatira.be] en vue d'intensifier des correspondances et des échanges de nouvelles. Certaines écoles ont déjà reçu des courriels électroniques et les intéressés sont priés de redynamiser ces échanges.

Les membres du comité de jumelage avaient recommandé qu'il soit encore mieux d'avoir une personne chargée de la communication dans le comité. Par consensus, les participants de la réunion ont nommé Madame Belancile Mukamurenzi, directrice du Groupe Scolaire de Maza.