

WEST-VLAANDEREN WERKT




dossier:

permanente vorming

voor de KMO

WES

4.1997 • 39e Jaargang • Tweemaandelijks uitgave • Verschijnt niet in juli en augustus

A black and white photograph of an astronaut in a full space suit floating in space. The astronaut is holding a tool or device. The background shows the surface of the moon with craters.

EEN VOLMAAKT RUIMTEPAK
VOLSTAAT NIET OM NIEUWE
WERELDEN TE ONTDEKKEN

Er zijn astronauten, weten-
schappers, techniekers, coaches
nodig om alle functies te sturen,
te controleren, en af te stellen.

Winnen doe je niet alleen
met techniek, maar vooral met
een team.

EEN ALZIEND OOG
VOLSTAAT NIET
OM UW BEDRIJF
TE BEVEILIGEN

U hebt nood aan vakmanschap,
kennis en een professioneel team
voor de beste beveiliging.

HET TEAM MET
OOG VOOR
BEVEILIGING

de klare kijk op veiligheid

Hoofdzetel

Ind. park Waggelwater
Dirk Martensstraat 10 A
8200 Brugge
tel. 050/45.40.10
fax 050/45.40.29

Filiaal

Zonneken 5
9100 Sint-Niklaas
tel. 03/766 11 35
fax 03/776 53 52

Filiaal

Brusselsestwg. 300 a
9090 Gent (Melle)
tel. 09/252 34 47
fax 09/252 50 63

A&E
SECURITY

TOT 10 JAAR GARANTIE

Erkend installateur B.V.V.O. NR. A.I. V. 129
Min. Bin. Zak. 20 00 65 16

Westvlaams
Ekonomisch
Studiebureau vzw
Baron Ruzettelaan 33
8310 Brugge-Assebroek
Telefoon: 050/36.71.36
Telefax: 050/36.31.86
Postrekening: 000-0125243-16
BTW: 408.382.668
e-mail wes@innet.be

Abonnement 1997:
595 fr. (BTW en port
inbegrepen)
Postrekening:
000-0125243-16
WES, Baron Ruzettelaan 33,
8310 Brugge-Assebroek

Ontwerp lay-out
Johan Mahieu, Brugge
Drukkerij
Groeninghe, Kortrijk
Foto Kaft
Bades, Brugge (Sint-Michiels)

158	Ten Geleide	Permanente vorming in het streekbeleid van West-Vlaanderen	Beschermcomité prof. em. dr. O. Vanneste, <i>eregouverneur,</i> <i>voorzitter WES</i> De heren G. Defreyne, J. Durnez, G. Naeyaert, F. Peuteman, Mevrouw M.C. Van der Stichele-De Jaegere, de heer W. Vens <i>leden van de</i> <i>bestendige deputatie</i>
161	H. Van Damme	Innovatie en opleiding, hand in hand	Redactiecomité A. Calus, P. Claerhout G. Declercq, P. Delafontaine, P. Kerckaert, P. Meurrens, J. Pattyn, J. Theys, P. Van den Avenne, N. Vanhove
163	P. Walrave	Link: uitwisseling van informatie, ervaring en knowhow tussen grote en kleine ondernemingen	Redactiesecretaris B. De Proost
167	P. Herpels	Plato, project voor de Kamers voor Handel en Nijverheid	Redactiesecretariaat en publiciteitsvoorwaarden WES, Baron Ruzettelaan 33, 8310 Brugge-Assebroek
170	I. Vanlerberghe	Permanente vorming voor de KMO bij het Vormingsinstituut en de Stichting Bedrijfsmanagement	Verantwoordelijke uitgever N. Vanhove, Krakkestraat 3, 8200 St.-Andries (Brugge)
172	R. Neirynek	Training en opleiding van werknemers bij de VDAB	
175	Ch. Leenknecht	Kwaliteit als troef bij CKZ West-Vlaanderen	
178	F. Santy	Universitaire permanente vorming aan de K.U. Leuven Campus Kortrijk	
181	L. De Geyter	Bedrijfswereld vindt weg naar West-Vlaamse Hogescholen	
185		Tabel: Totaal belastbaar inkomen, aantal aangiften, gemiddeld belastbaar inkomen (per aangifte, per inwoner) en mediaan inkomen (inkomensjaar 1995)	
186		Het verloop van de sociaal-economische indicatoren en de conjunctuur in West-Vlaanderen, toestand september 1997	
189		Kort genoteerd	
195	Spectrum	gewestplan Roeselare-Tielt / bedrijvenpark Wingene / diepvriesgroentensector / milieudoorlichting natuursteen- en betonnijverheid / 5b-programma / reisgedrag van de Belgen / raad van bestuur GOM / toeristische kwaliteitszorg in gemeenten / infonamiddag GOM-Milieucellen / Pesca / de Verzamelde Toespraken van O. Vanneste	
198		Technologietransfer	
200		Agenda	
203		Voordrachten	

Bij naamvermelding verschijnt de bijdrage onder de verantwoordelijkheid
van de auteur

Permanente vorming in het streekbeleid van West-Vlaanderen

De huidige arbeidsmarkt is voortdurend in beweging en wordt gekenmerkt door snelle technologische evoluties. Het versneld tempo waarmee deze vernieuwingen gepaard gaan, alsook de toenemende internationale concurrentie, stelt het bedrijfsleven constant voor nieuwe uitdagingen.

Van het management van KMO's en grote bedrijven, evenals van de werknemers wordt in deze omstandigheden verwacht dat ze flexibel zijn, zich snel kunnen aanpassen, en hun kennis voortdurend verruimen. In het beroepsleven wordt immers iedereen geconfronteerd met werkzaamheden die zich in de loop der jaren aanzienlijk wijzigen. De basiskennis verworven tijdens de opleiding is meestal onvoldoende voor de latere werkkring.

Permanente vorming en kennisversteving zijn dan ook de aangewezen elementen om werknemers en KMO's meer weerbaar te maken in een snel evoluerende arbeidsmarkt.

De aanwezigheid van een goede opleidingsstructuur die voldoet aan de behoeften van het bedrijfsleven in een snel evoluerende arbeidsmarkt is in deze context dan ook van groot belang.

De provincie West-Vlaanderen beschikt over een uitgebreide opleidingsstructuur voor de vorming van KMO's en werknemers. Diverse instellingen verspreid over heel de provincie bieden een ruime waaier van opleidingsprogramma's aan voor grote ondernemingen en KMO's. Deze opleidingen situeren zich op verschillende niveau's.

Ten eerste zijn er de opleidingen op universitair niveau voor het kader en middenkader van KMO's en grote bedrijven. Het Postuniversitair Centrum West-Vlaanderen-KULAK(P.U.C.) te Kortrijk is al meer dan twintig jaar actief op het terrein van de postacademische vorming en biedt universitaire permanente vormingsprogramma's aan in diverse vakgebieden. Kenmerkend voor deze opleidingen is de nauwe band tussen de recente wetenschappelijke ontwikkelingen en de toepasbaarheid ervan in de praktijk.

Ten tweede zijn er de initiatieven in onze provincie die de KMO's bij de verdere uitbouw van hun bedrijf begeleiden.

a) De Gom-West-Vlaanderen ontwikkelde in deze optiek het Link-programma. Het doel van dit programma is een uitwisseling van ervaring en knowhow tot stand te brengen tussen KMO's en grote bedrijven inzake technisch management, export, milieu en financiën. Zeven jaar geleden al startte de Gom-West-Vlaanderen met discussiesessies gebaseerd op ervaringsuitwisseling tussen afgevaardigden van grote ondernemingen en bedrijfsleiders van KMO's.

b) Het Vormingsinstituut voor KMO West-Vlaanderen, verdeeld over zes centra in onze provincie, biedt opleidingen aan voor zelfstandigen, bedrijfsleiders en medewerkers van KMO's. Het Vormingsinstituut werd opgericht in 1960 en was een West-Vlaams initiatief. De vervolmaking binnen de KMO's is altijd een basisfunctie van het Vormingsinstituut gebleven.

Ontstaan in de schoot van het Vormingsinstituut werd in 1988 de Stichting Bedrijfsmanagement(SBM) opgestart met een aanbod van opleidingen specifiek gericht op het kader- en middenkader van middelgrote en grotere ondernemingen.

c) *De Vlaamse Dienst voor Arbeidsbemiddeling en Beroepsopleiding (VDAB) speelt een belangrijke rol op de opleidingsmarkt van zowel werkzoekenden als werknemers. Bij de omschakeling van RVA naar VDAB in 1984 werd het opleidingsaanbod voor zowel werkzoekenden als werknemers sterk uitgebreid. In de diverse VDAB-opleidingscentra in onze provincie worden op heden opleidingen voorzien voor KMO's en grote bedrijven aangepast aan de specificiteit van iedere subregio.*

d) *Het Centrum voor Kwaliteitszorg West-Vlaanderen (CKZ), opgericht in maart 1971 te Kortrijk, helpt ondernemingen en instellingen efficiënte managementsystemen te ontwikkelen, te implementeren en te verbeteren. Kwaliteit, milieu en veiligheid vormen daarbij de belangrijkste activiteitsdomeinen. Het CKZ werd in 1971 te Kortrijk opgericht en is ontstaan in de schoot van enkele toonaangevende industriële ondernemingen die 'integrale kwaliteitszorg' het middel vonden om zich te ontwikkelen tot excellente ondernemingen.*

e) *De Kamers voor Handel en Nijverheid startten dit jaar het Plato-project. Het project beoogt de professionele aanpak van de KMO-bedrijfsleiders te optimaliseren door scholing en vervolmaking. Hiervoor wordt de hulp van grote bedrijven uit de regio ingeroepen.*

Zowel het Link-programma van de Gom-West-Vlaanderen als het Plato-project van de Kamers voor Handel en Nijverheid hanteren de peterschapsformule. Ze zijn echter naar inhoud en vorm anders gestructureerd.

Ten derde zijn er de opleidingen voor KMO's op het technische niveau. De West-Vlaamse hogescholen hebben reeds lang een traditie van intensieve samenwerking met de bedrijfswereld op onderwijskundig en technologisch wetenschappelijk vlak. Daar de basisopleidingen van de hogescholen gericht zijn op het verwerven van beroeps- en technologische vaardigheden, zijn ze in het bijzonder gericht op de toepassing van de wetenschappen, het zelfstandig denken en het ontwikkelen van creativiteit. Tevens hebben de hogescholen een vrij lage drempel en zijn bovendien ingebed in het sociaal-economische weefsel van subregio's.

In de endogene streekontwikkeling speelt de opleidingsstructuur een belangrijke rol. De vele maatschappelijke veranderingen en technologische ontwikkelingen hebben immers een toenemende kennisinflatie als gevolg.

Permanente vorming of 'life time education' vormt dan ook de grote uitdaging voor de werknemers en de managers van KMO's indien ze willen sterk staan in een snel evoluerende arbeidsmarkt. De instellingen die de KMO's begeleiden bij de uitbouw van hun bedrijf moeten op hun beurt erover waken dat de opleidingen die zij aanbieden constant worden geëvalueerd om blijvend te kunnen inspelen op de behoeften van de KMO's.

*prof. em. dr. O. Vanneste
eregouverneur
voorzitter WES*



TIV

Technologische Innovatiecel voor Vlaanderen vzw Gemeenschappelijke Cel van de Vlaamse GOM's

Als **innoverende KMO** wenst U: een goed product, een geschikte partner,
een klare kijk op de nieuwste technologische ontwikkelingen,
een passende strategie, de juiste informatiekanalen, een snel resultaat

TIV: uw rechterhand voor een succesvolle innovatiestrategie

Tot uw beschikking staan:
een multidisciplinair team
jarenlange ervaring in het opsporen van de
nieuwste producten, processen of projecten
toegang tot databanken, instituten, federaties, ...
waar ook ter wereld
een flexibele, uitgeteste methodiek
technologie-monitoring
geleide workshop voor het initiëren van productideeën

TIV biedt U een volledig gepersonaliseerd programma aan

startbespreking en formulering van uw
interesseprofiel
wereldwijde prospectie en contactname
analyse van de respons
evaluatie van de voorstellen
rapportering van de resultaten
opvolging van de contacten

**De Technologische Innovatiecel voor Vlaanderen vzw
werd opgericht door de vijf Vlaamse GOM's en
wordt door hen en de Vlaamse Executieve gesteund.**

Contactadressen:

GOM-West-Vlaanderen
Baron Ruzettelaan 33, 8310 Brugge-Assebroek
Tel. 050/36.71.00. - Fax 050/36.31.86

TIV
Bisschoffsheim 25, 1000 Brussel
Tel. 02/219.56.10 - Fax 02/219.82.27

INNOVATIE EN OPLEIDING HAND IN HAND

ir. H. Van Damme
gedelegeerd bestuurder Barco nv

Dat Barco daadwerkelijke innovatie hoog in het vaandel voert is ondertussen bekend. Ook opleiding is en blijft een belangrijke dimensie in de Barco strategie.

De beide elementen - innovatie en opleiding - aan elkaar koppelen is wellicht de grootste uitdaging voor Barco en wellicht voor onze Westerse samenleving in zijn geheel. Creativiteit is een talent dat ieder van ons bezit. Helaas worden wij allemaal vanaf de lagere school systematisch in een keurslijf gedrongen. Uitzonderingen niet te na gesproken, is het maken van een opstel bijna de enige vorm van toegelaten creativiteit. Perfect uit het hoofd leren, exact de uitleg van de leraar herhalen, zijn die deugden waarvoor we zowel in lager, secundair als hoger onderwijs het meest gehonoreerd worden. Een opleiding die geen zweet, bloed en tranen gekost heeft, wordt niet als ernstig aanzien.

Natuurlijk moeten jonge mensen leren hard werken in hun opleiding. Maar evenzeer is het van belang dat hun aangeboren creativiteit ontwikkeld en gestimuleerd wordt. Laten we de parallel trekken met de kunst. Een goed kunstenaar moet én creatief zijn én een techniek beheersen. We moeten jonge mensen niet alleen techniek of kennis aanleren, maar evenzeer hun creativiteit laten openbloeien. Dit wordt de opdracht van de komende tien jaar : het onderwijs van laag tot hoog omvormen zodat er een beter evenwicht ontstaat tussen kennis en creativiteit.

Bij innovatie denken we misschien spontaan aan technologie, maar innovatie is evenzeer nodig in personeelsbeleid, marketing, productdefinitie, reclame, boekhouding, financiering, productie of organisatie. Dit betekent dat men overall, in iedere organisatie - of het nu een bedrijf, een school, of een

instelling is -, behoefte heeft aan mensen die innoverend zijn.

Natuurlijk is innovatie zeer belangrijk in technologie. Dat technologie de drijvende kracht is voor de economie staat buiten discussie. Al wordt technologie soms te eng gezien als enkel uitmondend in een hightech product. Technologie is ook cruciaal in de processen, denken we maar aan het maken van geneesmiddelen, spaghetti, koekjes, enzomeer. Technologie is zeer belangrijk in dienstenactiviteiten : hoe zou een distributiebedrijf op wereldschaal succesvol kunnen zijn zonder computers, netwerken, telecommunicatie en dergelijke. Toch interesseert onze maatschappij zich weinig voor technologie. PMS-centra en ouders sturen 12-jarigen bij voorkeur naar het Algemeen Secundair Onderwijs, pas in tweede instantie naar het Technisch Secundair Onderwijs. 18-jarigen kiezen minder en minder voor de exacte

den omdat ze naast hun creativiteit ook een techniek beheersten. Waarom zou techniek alleen maar cultureel zijn in schilderkunst, muziek, literatuur of dans ? Techniek is evengoed cultureel in elektronica, automechaniek of radiologie. Net zoals in de kunst, is het in technologie de combinatie van creativiteit en techniek die kunstenaars voortbrengt. Ja, laten we vanaf nu exacte wetenschappen, ingenieurs maar aanzien als kunstenaars, met af en toe, zoals in alle kunsten, grote kunstenaars.

Zonder twijfel wordt het een zeer zware opgave om onze maatschappij technologie-gericht te maken. Toch is dat een uiterst dringende opgave. Al vijf jaar daalt het aantal ingenieursstudenten en is het aantal afstuderende exacte wetenschappers bij ons erg laag in vergelijking met zeer veel andere landen. Er kan snel een ommekeer gerealiseerd worden. Hiertoe moet

We moeten naar een nieuw concept waarbij het hoger onderwijs een student niet laat afstuderen, maar levenslang begeleidt.

wetenschappen. Iemand die op 18-jarige leeftijd stopt met studeren en vanuit het ASO komt, werd vroeger als bediende beschouwd, iemand uit het TSO als een arbeider. Tegenwoordig kan een leerling uit het TSO bediende worden, aan een leerling uit het ASO wordt louter een arbeiderscontract aangeboden.

Het is eigenaardig dat onze maatschappij technologie, techniek als minderwaardig, als a-cultureel beschouwt. Toch koestert diezelfde maatschappij een grote bewondering voor Delvaux, Magritte, Permeke, Ensor en Spilliaert. Zij zijn allen grote kunstenaars gewor-

in het ASO naast de richtingen menswetenschappen, moderne talen, en dergelijke, een richting techniek gecreëerd worden. Het is hierbij cruciaal dat dit binnen het ASO gebeurt. Moeders en vaders hopen immers meestal dat dochter- of zoonlief hoger onderwijs zal volgen...

Zelfs met dit hoger onderwijs is de kous lang niet af.

We moeten naar een nieuw concept waarbij het hoger onderwijs een student niet laat afstuderen, maar levenslang begeleidt. Dit start met een eerste opleiding zoals nu (4, 5 of 7 jaar) en wordt dan gevolgd door 40 jaar per-

manente vorming. In die permanente vorming moeten zowel specialisatieopleidingen hun plaats krijgen als algemene opleidingen om kennis weer up-to-date te brengen. Het staat buiten discussie dat deze permanente vorming interuniversitair georganiseerd moet worden en dat moderne opleidings- en communicatiemiddelen gebruikt moeten worden.

Naar onze onderwijsverantwoordelijken wenst Barco bovendien de boodschap te brengen om creativiteit en creatiedrang aan te scherpen bij onze studenten alsook inzicht en assimilatievermogen aan te brengen desnoods ten koste van 'blinde' kennis.

Patrick Vanherpe & Partners pvba

v.h. Paul Houdmont
Verzekeringmakelaars

In dienst van U die zekerheid wenst op een vlak waar de techniciteit en complexiteit met de dag groter worden. Mede door onze onafhankelijke positie kunnen wij steeds de voor U voordeligste voorwaarden selecteren. Alle verzekeringen met afzonderlijke dienst industriële risico's
Raadpleeg ons ook voor vrijblijvend advies inzake hypothecaire leningen.

Jan Breydellaan 26
8500 Kortrijk, tel. (056) 22 08 72

BR - FONDSSEN

EEN KLARE KIJK OP BELEGGEN



BANK VAN ROESELARE
OP SPAREN STAAN GEEN JAREN.

LINK

UITWISSELING VAN INFORMATIE, ERVARING EN KNOWHOW TUSSEN GROTE EN KLEINE ONDERNEMINGEN

P. Walrave

stafmedewerker GOM-West-Vlaanderen

Inleiding

Een huis bouwen of verbouwen blijft voor veel mensen een unieke ervaring. Het gaat meestal om een éénmalige gebeurtenis die een lange minutieuze voorbereiding vraagt.

Voor er ook maar sprake is van een architect - de professional - onder de arm te nemen, gaat men in veel gevallen bij een schare vrienden aankloppen die het zelfde project reeds ondernamen.

Men spreekt er frank en vrij over de realisatie van het idee, de aangename verrassingen daarbij, maar ook over de tegenvallers, de frustraties, de extra kosten, de goedkopere alternatieven en al die dingen waar men best rekening mee houdt voor men aan de werkzaamheden begint.

De KMO-bedrijfsleider staat vaak voor al even ingrijpende beslissingen met betrekking tot zijn onderneming.

En heel vaak staat hij alleen.

LINK wil een forum zijn waar deze KMO bedrijfsleider vrienden ondernemers met een gelijkaardig probleem kan ontmoeten en onder begeleiding van een ervaren deskundige uit een groot bedrijf wederzijdse ervaringen en know-how kunnen worden uitgewisseld.

Historiek

LINK is eigenlijk een nieuwe naam voor een programma met een solide ervaring.

De roots liggen immers reeds op het einde van de jaren tachtig.

In het kielzog van Flanders Technology en de DIRV¹ startte vanuit de Vlaamse overheid verschillende initiatieven om technologische innovatie te stimuleren.

Heel wat bedrijven vroegen de GOM West-Vlaanderen om advies omtrent de bestaande overheidsfondsen voor toegepast wetenschappelijk onderzoek of prototypesteun.

Bij gebrek aan voldoende praktische ervaring met betrekking tot de technische kant van het productieproces werden de vaste GOM medewerkers bij deze bedrijfsbezoeken vergezeld door een deskundige in de persoon van de heer Jozef De Proost, voormalig directeur van Philips Hasselt en Philips Brugge.

Al snel bleek dat heel wat KMO's met dezelfde basisproblemen te kampen hadden.

De beslissing een informatiedag te organiseren rond de technische aspecten van toelevering aan grote bedrijven was dan ook snel genomen.

Deze informatiedagen werden georganiseerd in samenwerking met Siemens voor het Noorden van de provincie en met LVD voor het Zuiden van de provincie.

Beide dagen waren een dermate succes dat werd overwogen om op een meer structurele manier en steeds in samenwerking met de grote bedrijven een rondetafel gesprek te organiseren in verband met de technische aspecten van het ondernemen.

De formule die toen uitgewerkt werd maakt nog steeds de basis uit van het huidige programma.

De formule

Uit die diverse contacten met de KMO's bleek duidelijk dat het succesvol voortbestaan van elke KMO mee bepaald werd door twee factoren:

1. Haar *kennis* van de nieuwe technologietrends

2. De *snelheid* waarmee het bedrijf kan inspelen op die nieuwe technologietrends

KMO bedrijfsleiders beschikken echter meestal niet over de nodige tijd, de ervaren medewerkers of voldoende financiële middelen om binnen de snel wijzigende technologische omgeving alle trends op de voet te volgen.

Ze beschikken daarentegen meestal wel over een flexibel productieapparaat dat zich snel kan aanpassen aan nieuwe evoluties.

De hiërarchische niveau's binnen KMO's zijn meestal immers vrij beperkt zodat wijzigingen zeer snel van het beslissingsniveau naar de werkvloer kunnen vertaald worden.

Om de KMO's een klaardere kijk te geven op de nieuwe technologietrends en hen te overtuigen van hun intrinsieke kracht om snel en efficiënt op deze trends te kunnen inspelen dacht de GOM West-Vlaanderen aan een programma dat managementbeslissingen met betrekking tot technologie en productie zou ondersteunen.

De ervaring en knowhow inzake strategisch management van de grote West-Vlaamse internationaal georiënteerde bedrijven was de olie die de KMO motor op volle toeren kon laten draaien.

Door innovatie in product en proces, door techniciteit en flexibiliteit in productie, door financiële knowhow, door marketing en export en door samenwerking tussen grote bedrijven en KMO's moet West-Vlaanderen als het ware zijn eigen internationaal gerichte, innovatieve en toekomstgerichte projecten ontwikkelen.

¹Derde Industriële Revolutie Vlaanderen



Uitwisseling van informatie, ervaring en knowhow tussen grote en kleine ondernemingen

In praktijkgerichte workshops van een tiental personen wordt door KMO-managers en deskundigen van grote bedrijven van gedachten gewisseld rond actuele bedrijfsuitdagingen. Wij stippen hieronder uit het gevarieerde aanbod van onze vier deelprogramma's enkele onderwerpen aan waarrond het debat kan gevoerd worden.

Deze informele en ongedwongen debatten leveren unieke informatie op die u toelaten uw beleid te optimaliseren in :

TECHNISCH MANAGEMENT

- ◇ *Strategische innovaties in product en proces*
- ◇ *Procestechnologie en flexibiliteit*
- ◇ *Informatietechnologie en telematica*

EXPORTMANAGEMENT

- ◇ *Afstemmen van de interne organisatie op de exportactiviteiten*
- ◇ *Aanpassen van de productiecapaciteit aan soms drastische omzetverhogingen*
- ◇ *Werken met andere distributiekanaalen en verkoopgewoonten.*

MILIEUMANAGEMENT

- ◇ *Afvalbeheer*
- ◇ *Omgang met gevaarlijke stoffen en afvalstoffen*
- ◇ *Milieucommunicatie*

FINANCIËEL MANAGEMENT

- ◇ *Financiële planning op korte en middellange termijn*
- ◇ *Opvolgingsplanning binnen familiebedrijven*
- ◇ *Subsidiëring*

Link is een initiatief van de GOM West-Vlaanderen in samenwerking met :

- BANK BRUSSEL LAMBERT • BANK VAN ROESELARE • BEKAERT • BEKAERT TEXTILES
- DAIKIN EUROPE • DECEUNINCK PLASTICS INDUSTRIES • ERTA
- GENENCOR INTERNATIONAL • GENERALE BANK • GIMV • KREDIETBANK
- LEVI STRAUSS • LIEVENS & C^o BELASTINGSCONSULENTEN • LVD • NEW HOLLAND
- PHILIPS • PHILIPS COMPONENTS INDUSTRIAL • PICANOL • SIEMENS
- VANDEMOORTELE • VAN DE WIELE

Voor meer informatie en een volledige folder kunt u steeds terecht bij :
GOM - West-Vlaanderen
Luc Vermandere
Pascal Walrave
Baron Ruzettelaan 33
8310 Assebroek/Brugge

Tel : 050/36 71 00
Fax: 050/36 31 86
E-mail: wes@innet.be

De KMO's van hun kant toonden de grote ondernemingen soepele en flexibele structuren die hen toelieten als lichtgewicht van de ene trend naar de andere te switchen.

Een kruisbestuiving doen ontstaan tussen grote bedrijven en KMO's via het uitwisselen van ervaring, kennis en knowhow is het basisidee van het LINK programma.

Een thematische, pragmatische aanpak

Vanuit de optiek dat relevante informatie actueel, concreet en praktijkgebonden dient te zijn werd voor een pragmatische, thematische aanpak gekozen.

Thematisch omdat de informatie voor de KMO bedrijfsleider overzichtelijk en toch voldoende concreet kan worden ingevuld in groepsverband.

Pragmatisch omdat de klemtoon ligt op moderne en realistische oplossingen.

Er worden tijdens de sessies geen lange theoretische uiteenzettingen geserveerd maar op basis van praktijkervaring en volgens een vooraf bepaalde rode draad wordt er gediscussieerd, worden vragen gesteld en ideeën weergegeven.

Men kan stellen dat de inhoud van de sessies eigenlijk door de KMO's zelf mee bepaald wordt.

Naast TECHNIEK en TECHNOLOGIE werd de actieradius op vraag van de deelnemende bedrijven -volledig in de geest van LINK - uitgebreid tot EXPORT, MILIEU en FINANCIEN.

Rond elk van deze thema's wordt een deelprogramma opgezet van meestal zes sessies.

De deelnemers worden opgedeeld in kleine groepen van een tiental personen.

Elke groep bestaat uit bedrijfsleiders en kaderleden van KMO's en een Advies- en Begeleidingsgroep van experts van grote ondernemingen.

Een ervaren bedrijfsleider treedt op als moderator en coördinator.

Om de ervaringsuitwisseling en communicatie te bevorderen worden de groepen heterogeen samengesteld.

Bedrijfsleiders van KMO's uit verschillende sectoren kunnen aanvullende of afwijkende ervaringen belichten en als dusdanig de informatie, ervaring of kennis van de deskundigen vervolledigen.

LINK heeft van meet af aan op de medewerking kunnen rekenen van

de deskundigen van heel wat gerenomeerde bedrijven en instellingen: Bank Brussel Lambert, Bank van Roeselare, Bekaert, Bekaert Textiles, Daikin Europe, Deceuninck Plastics Industries, Erta, Genencor International, Generale Bank, GIMV, Kredietbank, Levi Strauss, Lievens & C° belastingconsulenten, LVD, New Holland, Philips, Philips Components Industrial, Picanol, Siemens, Vandemoortele en Van de Wiele.

De programma's

Het LINK programma is opgedeeld in vier deelprogramma's

A. Technisch management

Aan de hand van een 40-tal thema's gaat dit programma in op drie belangrijke technologietrends:

Strategische innovatie in product en proces

- Afnemende levensduur van producten en processen
- Competitieve noodzaak tot productinnovatie en technologische procesvernieuwing
- Onvoorspelbare marktverschuivingen
- Opgelegde korte besteltermijnen en druk op interne doorlooptijden
- Toenemende flexibiliteit

Procestechnologie en flexibiliteit

- Efficiënte hoofdplanning
- Flow production en reductie tussenvoorraden
- Mogelijkheid tot minder planningsniveaus
- Bottlenecks in productie
- ISO 9000
- Relatie met toeleveranciers en just-in-time criteria
- Kostprijsbeheersing

Informatietechnologie en telematica

- Voordelen van CAD (Computer Aided Design)
- Aandachtspunten bij aankoop en introductie CAD
- Lay-out en logistieke aanpak
- Voordelen van CAL (Computer Aided Logistics)
- Relationele databanken en softwareprogramma's
- Hardware opstelling

- Aandachtspunten bij aankoop en introductie CAL
- Strategische incorporatie van telecommunicatie en informatietechnologieën (telematica)

B. Export management

Het starten of intensiveren van exportactiviteiten vormt voor veel KMO's een enorme uitdaging.

75% van alle export verloopt bovendien naar onze buurlanden.

Via LINK wordt ingegaan op de volgende thema's:

Starten en groeien met export

- Interne organisatie van exportactiviteiten
- Opstellen of aanpassen van een ondernemingsplan
- Organisatie van marktonderzoek
- Omgaan met nieuwe betalingstechnieken

Marketing en verkoopplannen

- Doorvoeren van een sterkte/zwakte analyse
- Opstellen van een marketingplan
- Bepalen van een verkooppolitiek

Exporteren naar

- Frankrijk en Zuid-Europa
- Duitsland en Oost-Europa

C. Milieu management

In dit programma wordt de nadruk gelegd op milieubeleid als een strategische pijler in het bedrijfsbeleid.

Als thema's worden aangehaald:

Afvalbeheer

- Wat is afvalbeheer en waarom aan afvalbeheer doen?
- Hoe afval sorteren op bedrijfsniveau?
- Hoe kosten van afvalverwijdering minimaliseren?
- Wat met afvalstoffenmelding en -registratie?

Omgaan met 'gevaarlijke stoffen'

- Wat zijn gevaarlijke stoffen en afvalstoffen en hoe ga ik er mee om?
- Wat met opslag en etikettering van gevaarlijke stoffen?
- Veiligheidsvoorschriften voor en controle op gevaarlijke stoffen

Beperking van waterverbruikskosten

- Welke bronnen van waterbevoorrading selecteren?
- Waarom een waterbalans opstellen?
- Wat is de reële kost van mijn waterverbruik?
- Bedrijfsafvalwater lozen op riool of zelf zuiveren?

Rationeel energiegebruik

- Waarom en wanneer investeren in rationeel energiegebruik?
- Hoe kan ik de energierekening verminderen?
- Hoe energieverspilling tegengaan?

Milieucommunicatie

- Hoe communiceren rond milieuaspecten met burens, personeel, overheid, pers, klanten?
- Hoe reageren op calamiteiten en milieuklachten?
- Is de uitbouw van een milieuvriendelijk imago wenselijk?

D. Financieel management

In het geheel van de financiële producten en technieken wordt het steeds moeilijker het bos door de bomen te zien.

Aan de hand van de volgende thema's poogt LINK een helder beeld op te hangen van

Basistechnieken balanslezen

- Welke effecten hebben de diverse kredietvormen op een balans?
- Hoe interpreteert een bank of kredietverzekeraar mijn balans?

Financiële planning op korte en middellange termijn

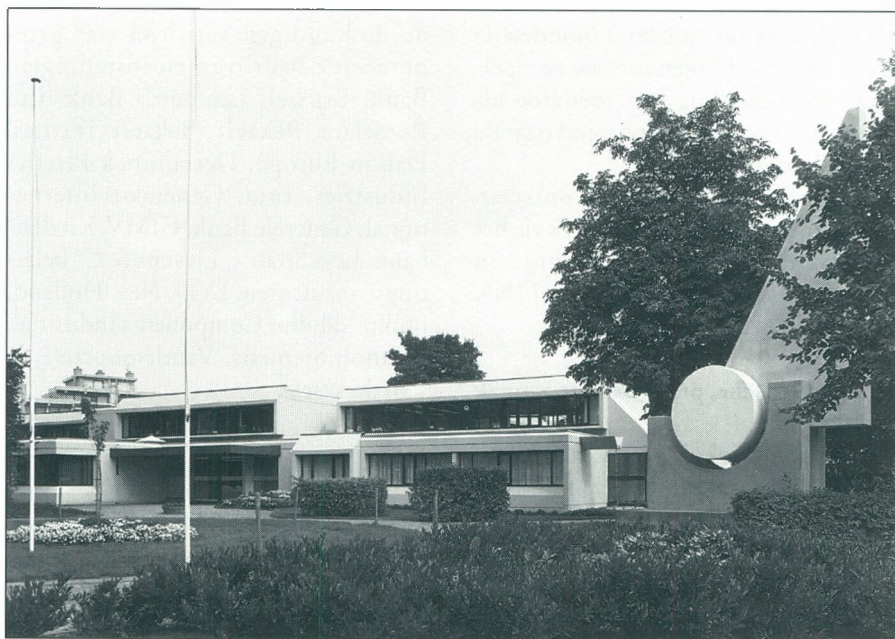
- Welke leningslast kan ik dragen?
- Waarmee rekening houden bij het opstellen van een budget?

Opvolgingsplanning

- Hoe een bedrijf overdragen?
- Hoe toch nog inspraak behouden na de overdracht

Fiscale planning

- Heeft een holding of managementvennootschap nog zin?
- Inbrengen van rekening-courant of kapitaalverhoging?



De Link-sessies gaan door in de gebouwen van de GOM-West-Vlaanderen aan de Baron Ruzettelaan te Brugge.

Groeifinanciering en risico

- Wat zijn de diverse soorten groeifinanciering?
- Voor en nadelen van een beursintrodactie?

Financiële risico's/technieken

- Kan ik de huidige lage rentevoeten vastleggen voor mijn kredieten op korte termijn?
- Welke impact heeft de invoering van de EURO?

Kredietvormen en waarborgen

- Welke kredieten passen bij welk bedrijf?
- Wat is de kostprijs en het effect van de diverse waarborgen?

Subsidiering

- Wat en hoeveel mag ik verwachten?
- Waarop letten bij het opstellen van een subsidiedossier

Besluit

Het LINK programma is de concrete invulling van de klemtoon die de GOM West-Vlaanderen legt op de endogene streekontwikkeling bij de uitbouw van industrie, handel en diensten.²

Om de doelstellingen inzake tewerkstelling en toegevoegde waarde te realiseren is het duidelijk onvoldoende te

rekenen op externe groei-ondersteuning door buitenlandse projecten.

Door innovatie in product en proces, door techniciteit en flexibiliteit in productie, door financiële knowhow, door marketing en export en door samenwerking tussen grote bedrijven en KMO's moet West-Vlaanderen als het ware zijn eigen internationaal gerichte, innovatieve en toekomstgerichte projecten ontwikkelen.

De link met de toekomst mogen we in ieder geval niet missen.

² Voor een gedetailleerde visie op de endogene streekontwikkeling in West-Vlaanderen lees je N. Vanhove, J. Theys, West-Vlaanderen 2000 - Een strategie voor economische ontwikkeling, 1990, p. 440 - 444.

PLATO, PROJECT VAN DE KAMERS VOOR HANDEL EN NIJVERHEID

P. Herpels

Kamer voor Handel en Nijverheid Kortrijk-Oostende-Roeselare-Tielt

directeur

projectcoördinator bedrijvennetwerk

Inleiding

De Kamers voor Handel en Nijverheid in de provincie West-Vlaanderen behoren als private en neutrale werkgeversorganisaties een actief en uitgebreid netwerk van bedrijven uit de diverse sectoren. Dankzij hun grondige kennis van dit netwerk kunnen de Kamers efficiënt inspelen op de noden van de bedrijven. Om de kennis en informatieoverdracht tussen ondernemingen te

fessionalisme in het management van de KMO is vaak bepalend voor de verdere groei van het bedrijf. Het PLATO-project wil dan ook de *professionele aanpak* van de KMO-bedrijfsleiders optimaliseren door scholing en vervolmaking.

Hiervoor wordt de hulp van *grote bedrijven* uit de regio ingeroepen. Zij stellen kaderleden ter beschikking om hun kennis en ervaring over te brengen naar de KMO.

De einddoelstelling van PLATO is de versterking en de groei van het industrieel weefsel in de regio door kennis- en informatieoverdracht tussen ondernemingen. Bij dit industrieel netwerk zijn grote en kleine ondernemingen betrokken.

bevorderen, werd het PLATO-project opgestart. De initiatiefnemende organisatie van het PLATO-project in het Zuiden van West-Vlaanderen en in Oostende is de Kamer voor Handel en Nijverheid Kortrijk-Roeselare-Oostende-Tielt. Ook de collega-Kamers van Brugge, Ieper en Veurne hebben een Plato in voorbereiding of in uitvoering.

Doelstelling van het PLATO-project

De einddoelstelling van PLATO is de *versterking* en de *groei* van het industrieel weefsel in de regio door kennis- en informatieoverdracht tussen ondernemingen. Bij dit industrieel netwerk zijn grote en kleine ondernemingen betrokken.

Het project richt zich tot Kleine en Middelgrote ondernemingen die solvabel zijn en voldoende groeipotentieel bezitten.

De *groEIFase* is de meest kwetsbare fase in het management van de KMO. Pro-

Tevens wordt het *isolement* van de KMO-bedrijfsleiders doorbroken. De regelmatige bijeenkomsten van KMO-bedrijfsleiders bevorderen de openheid en de onderlinge ervaringsuitwisseling. De bijeenkomsten zijn een platform van leerrijke dialogen en dragen bij tot een professioneler management van de KMO.

PLATO betekent voor de regio een *hefboomeffect* naar tewerkstelling toe. De implementatie van de geleerde managementrechtvaardigheden geeft aanleiding tot groei van de onderneming. Uit onderzoek blijkt dan ook dat de tewerkstellingsgroei de gerealiseerde gemiddelden overschrijdt.

Historiek van het PLATO-project

Het PLATO-project kent zijn oorsprong in de Kempen. Onder impuls van Janssens Pharmaceutica werd in de regio Turnhout door het Strategisch Plan Kempen het PLATO-project opgestart.

De Kamer voor Handel en Nijverheid arr. Dendermonde initieerde het tweede PLATO-project in Vlaanderen. Zo startten in maart 1992 een honderdtal KMO-bedrijfsleiders, begeleid door acht grote ondernemingen uit de regio Dendermonde-Sint-Niklaas. Dit project is sinds augustus 1994 officieel beëindigd, doch omdat het PLATO-enthousiasme inmiddels niet meer te stuiten valt, wensten verschillende groepen ermee door te gaan. Zo startte PLATO-CONTINU.

Het succes van het PLATO-project bij de deelnemende KMO's werkte aantekelijk naar andere regio's toe waaronder de provincie West-Vlaanderen.

PLATO-methodiek

Aanboren van de peterbedrijven en de kaderleden

Door persoonlijke contacten met de general managers worden de grote ondernemingen gemotiveerd om hun medewerking te verlenen aan het project.

Elke grote onderneming vaardigt één of twee kaderleden af per PLATO-project. Maken we een korte profiel schets van deze kaderleden, dan zien we dat ze beschikken over deskundigheid, over de nodige sociale vaardigheden en over bedrijfservaring. Gezien de persoonlijke verrijking voor de PLATO-kaderleden zelf hebben verschillende peterbedrijven beslist PLATO te integreren als een essentieel onderdeel in hun Human Resources-beleid, namelijk de vorming van hun kaderleden.

Recruteren, selecteren en differentiëren in groepen van de KMO-bedrijfsleiders

KMO-bedrijfsleiders met een tewerkstelling van 2 tot 100 werknemers, een aantal jaren ervaring als zelf-

standige en de bewuste wil om te 'groeien', komen in aanmerking voor het project.

De geïnteresseerde KMO's worden bij voorbaat individueel doorgelicht. Enerzijds biedt dit de kans het bedrijf en de bedrijfsleider beter te leren kennen, anderzijds wordt er gepeild naar de groeiproblemen die de onderneming kenmerken.

KMO-bedrijfsleiders worden vervolgens ingedeeld in vaste 'homogene' groepen voor de duur van het hele project (2,5 jaar). Zich bevinden in een gelijkaardige evolutiefase als KMO is hierbij één van de criteria, alsook het plaatsen van niet-concurrerende KMO's in eenzelfde groep (geen onderlinge toeleveranciers, bijvoorbeeld). Elke groep krijgt een team van twee kaderleden (PLATO-begeleiders) toegewezen, afkomstig uit resp. twee grote ondernemingen.

Plato-begeleiding

De PLATO-begeleiding omvat:

individuele begeleiding:

De beste PLATO-begeleiders en hun collega-kaderleden staan ter beschikking van de KMO-bedrijfsleiders om hun specifieke interne problemen te bespreken, informatie te verschaffen, beslissingen te analyseren. Vragen buiten het domein van het kaderlid-begeleider worden doorverwezen naar specialisten terzake in het groot bedrijf. Een waaier van thema's worden behandeld zoals vergunningen, acquisities, export, contracten, en dergelijke.

maandelijkse avondbijeenkomsten in het peterbedrijf:

Tijdens deze avondsessies wordt op vraag van de groep, onder begeleiding van een deskundige, een thema aangekaart en besproken. Centraal hierin staat de ervaringsuitwisseling tussen de KMO-bedrijfsleiders onderling. De inbreng van de deskundige gebeurt niet zozeer ex cathedra. Hij start vanuit de ervaringen van de KMO-bedrijfsleiders, modereert ze, verrijkt ze en plaatst ze in de juiste context.

contactdagen

De verschillende groepen van KMO-bedrijfsleiders komen samen op een vast tijdstip op een studiedag waarop individuele contacten kunnen worden aangevraagd met peterbedrijven en col-

lega-KMO bedrijven. Naast informatie-overdracht zorgen de studiedagen voor netwerkvorming tussen de verschillende groepen KMO-bedrijfsleiders. Deze contacten kunnen louter informatief zijn, naast uitwisselingen of commerciële contacten.

Evaluatie

Effecten voor de Peterbedrijven en hun kaderleden

In tegenstelling tot de KMO-bedrijfsleiders zijn de kaderleden eerder verticaal gericht en gespecialiseerd in een bepaald domein. Om dit op te vangen en om een aantal voor de begeleiders onontbeerlijke vaardigheden bij te brengen, krijgen deze kaderleden een intensieve KMO-gerichte managementopleiding, gespreid over 2 maanden voor de opstart in PLATO-groepen.

Via sessies rond marketing, productie, personeel, financiering en dergelijke komen zij in aanraking met alle aspecten van het KMO bedrijfsbeleid.

Deze opleidingscyclus start met het teambuildingsweekend. De doelstelling van dit weekend is enerzijds het netwerk van kaderleden te bevorderen en anderzijds hen, in het vooruitzicht van hun begeleidingsrol, technieken aan te leren om een team te begeleiden.

Na de volledige opleiding worden de kaderleden aan elkaar gekoppeld in tandems. Hierbij wordt rekening gehouden met complementaire persoonlijkheid en deskundigheid van de

kaderleden, alsook de behoeften en het profiel van de samengestelde KMO-groepen.

Het PLATO-project is een enorme verrijking voor de kaderleden-begeleiders, zo blijkt uit de uitgevoerde evaluaties. Leerrijke ervaringen, een ruimere visie op ondernemen, netwerkvorming tussen kaderleden en KMO-bedrijfsleiders en tussen kaderleden onderling, verrijkende contacten, stimulering van het ondernemerschap, meer inzicht in functioneren van eigen bedrijf, een praktijkschool voor allround-management, zijn de meest gehoorde uitspraken. Het PLATO-project speelt perfect in op de hedendaagse Human Resources-managementvereisten van de onderneming.

Effecten voor de KMO-bedrijfsleider

Uit evaluatief onderzoek verricht op voorbij PLATO-projecten blijkt:

- dat er hechte contact-groepen ontstaan onder de KMO-bedrijfsleiders;
- dat er visieverruiming ontstaat en dat er andere denkwijzen worden aangevend;
- dat de bevestiging als ondernemer toeneemt en het zelfvertrouwen stijgt;
- dat KMO's veel meer hun eigen onderneming gaan analyseren en hun eigen werking in vraag stellen;
- dat er een verbeterde samenwerking ontstaat tussen KMO's;
- dat KMO's zich gaan interesseren voor ervaringsuitwisseling;
- dat er een omzetsijging en een tewerkstellingsstijging wordt vast-



De opleidingscyclus van de kaderleden start met het teambuildingsweekend

gesteld die de gemiddelden sterk overstijgt;

- dat nagenoeg iedereen zou herbeginnen en ook collega's aanraadt om mee te doen;

Besluit

PLATO berust op de peterschapsidee, zoveel is duidelijk. Niet alle peterschapsprojecten die in Vlaanderen worden aangeboden, zijn echter PLATO-projecten. De Vlaamse regering heeft kwantitatieve en kwalitatieve criteria opgesteld voor de erkenning van PLATO-projecten. De PLATO-coördinatoren in Vlaanderen (Kamers voor Handel en Nijverheid en Strategische Plannen) leggen zichzelf, naast deze criteria bijkomend een aantal kwantitatieve en kwalitatieve criteria op, waaronder

- de kwalitatieve en homogene samenstelling van de groepen van deelnemers;
- de tweejarige duur van het project;
- het op maat en op vraag van de deelnemers samengestelde programma;
- de training van de beroepsactieve kaderleden.

De Brugse Algemene Bouwonderneming n.v.

Maria van Bourgondiëlaan 29,
8000 Brugge
Tel. (050) 31 41 73



Private, openbare en industriële Bouwwerken
Renovatie- en Restauratiewerken
Vaste meubilering
Schrijnwerk



industriepark van nationaal belang met doorgangshallen

rechtstreeks aangesloten op de A 19 en het Franse autowegennet via de A 25

Info industriegrond

Stad Poperinge
Tel. 057/33.40.81
Fax 057/33.75.81

W.I.E.R.

Tel. 050/35.81.28
Fax 050/35.68.49

Info doorgangshallen

Stad Poperinge
Tel. 057/33.40.81
Fax 057/33.75.81

G.O.M. West-Vlaanderen

Tel. 050/35.81.31
Fax 050/36.31.86



PERMANENTE VORMING VOOR DE KMO BIJ HET VORMINGSINSTITUUT EN DE STICHTING BEDRIJFSMANAGEMENT

I. Vanlerberghe

hoofd SBM-Vormingsinstituut, Management School

Het Vormingsinstituut:
de deur naar zelfstandig ondernemen

Inleiding

Het Vormingsinstituut voor K.M.O. West-Vlaanderen werd in 1960 opgericht met als taak: het organiseren van permanente vorming voor zelfstandigen en K.M.O.'s.

Het Vormingsinstituut is inmiddels uitgegroeid tot een flink uit de kluiten gewassen onderneming. Een gedecentraliseerde organisatie met 6 centra in West-Vlaanderen (Brugge, Ieper, Kortrijk, Oostende, Roeselare en Veurne) maakt het mogelijk om de deelnemers een maximale flexibiliteit te garanderen. Een groepsstructuur met hoofdzetel te Brugge, combineert deze flexibiliteit met de sterkte van een groter geheel.

Jaarlijks volgen ongeveer 40 000 cursisten opleiding aan het Vormingsinstituut. 40 000 mensen die willen ondernemen, die beter willen ondernemen en hiervoor een beroep doen op het professionalisme en de inzet van een 150-tal vaste medewerkers en meer dan 3 500 part-time docenten.

Van zelfstandige tot K.M.O.

De drang tot ondernemen kent geen leeftijd en geen graad. Dat is het uitgangspunt van het Vormingsinstituut. Gaat het om een opleiding voor een zelfstandige, een administratieve bediende, een manager van een middelgrote onderneming, een productiespecialist,... steeds willen wij de deelnemer 'leren ondernemen'.

Om die taak naar behoren te vervullen, hebben wij een erg gevarieerd en innovatief dienstenpakket samengesteld: korte en langlopende opleidingen, initiatie- en specialistencursussen. Zowel talen, informatica, management als beroepstechnische en artisanale opleidingen behoren tot de mogelijkheden.

Permanente vorming en kennisversteving die mensen meer weerbaar maken, zijn de grote uitdagingen voor iedereen die sterk wil staan in een snel bewegende arbeidsmarkt.

In het vormingsinstituut en in het SBM pleiten wij dan ook voor 'life long learning' en dus permanente vorming voor de KMO.

Zowel klant als leverancier

Ook in een onderneming als het Vormingsinstituut geldt de gulden regel 'klant is koning'. Alles wordt gedaan om de werking van het Vormingsinstituut af te stemmen op de noden en wensen van onze klanten.

Communicatie blijkt hiervoor nog altijd het beste middel. Alle stappen die het Vormingsinstituut onderneemt gebeuren in samenspraak met de doelgroep, zijnde de bedrijfswereld. Van conceptie tot uitwerking, van realisatie tot evaluatie van de opleidingen, de bedrijfswereld wordt erbij betrokken en wordt gehoord.

Trouwens, alle docenten van het Vormingsinstituut zijn mensen die hun sporen verdiend hebben in de praktijk.

Internationale partners

Ondernemen is noch tijds-, noch plaatsgebonden. En dat geldt ook voor het Vormingsinstituut. Waar kan samengewerkt worden, wordt samengewerkt. Met vakspecialisten, universiteiten, professionele en interprofessionele organisaties binnen de landsgrenzen en daarbuiten.

'Samenwerken is beter werken' is het motto van het Vormingsinstituut.

Een motto dat onder andere leidde tot samenwerkingsakkoorden met gelijkaardige instituten in Nederland, Duitsland, Groot-Britannië, Frankrijk, Spanje en Hongarije. Internationaal

denken is een must voor elke ondernemer, en dus ook voor het Vormingsinstituut.

Stichting Bedrijfsmanagement (SBM)

Een West-Vlaamse Management School.

Ontstaan uit het Vormingsinstituut voor K.M.O. West-Vlaanderen, bestaat de Stichting Bedrijfsmanagement in 1998 tien jaar.

Deze managementschool is feitelijk gegroeid uit de bedrijven zelf. Voor managementopleidingen op hoog niveau, voelde de West-Vlaamse bedrijfsleider zich gedwongen om zijn kaderleden steeds buiten de provincie te sturen.

Er werd aangeklopt bij het Vormingsinstituut en samen met de hulp van de bedrijven zelf werden in hotels de eerste seminars georganiseerd.

Nu, tien jaar later wordt lesgegeven in exclusieve gebouwen te Kortrijk en Brugge. Meer dan 80 opleidingen worden jaarlijks georganiseerd te Brugge, Kortrijk en Gent.

(Midden)kader en bedrijfsleiding.

De opleidingen zijn niet bedoeld voor de zelfstandige ondernemer of het kleine bedrijf.

Wel ontwikkelt de Stichting Bedrijfsmanagement een aanbod specifiek voor

het kader en middenkader van middelgrote organisaties. Voor deze doelgroep worden de volgende opleidingen georganiseerd:

- Financiën
- Fiscaliteit
- Accountancy
- Informatica en Administratie
- Toegepaste Informatica
- Productie en Logistiek
- Algemeen Beheer
- Commercieel Beheer
- Personeelsbeheer
- Sectorieel

Pragmatische visie.

Alle programma's worden elk jaar geëvalueerd door onze deelnemers, onze werkgroepen en onze docenten.

De continue evaluatie leidt tot een programma-aanbod dat relevant is voor de competitiviteit van onze klanten, aangepast is aan de actualiteit en waarvoor steeds de geschikte methodiek en formule gekozen is naargelang het behandelde onderwerp en de vooropgestelde doelstelling.

Waar nodig wordt samengewerkt met academici als partners om ook de recente wetenschappelijke onderbouw te garanderen.

Onze basisfilosofie blijft evenwel heel pragmatische vorming te bieden aan het kader en middenkader van onze middelgrote en grote bedrijven. Flexibiliteit in organisatie en ontwikkeling is in de huidige opleidingsmarkt erg belangrijk. Daarom worden vele opleidingen zoveel mogelijk buiten de werkkuren georganiseerd en worden voortdurend, naargelang de behoeften, nieuwe initiatieven ontwikkeld.



Bedrijfsinterne opleiding

In elk bedrijf is veranderen een constante geworden. Immers de enorme competitieve druk dwingt tot continue verbetering.

Iedere werknemer is in deze context bewust geworden van de noodzaak aan permanente bijscholing.

Waar het kan, geeft SBM er de voorkeur aan de opleiding te verzorgen exclusief voor het bedrijf zelf.

De voordelen zijn legio: ten eerste wordt de opleiding omgebouwd op maat van het bedrijf, bovendien is deze manier van werken meestal goedkoper voor het bedrijf, tenslotte kan het geheel gekoppeld worden aan een verdere coaching van het bedrijf naar concrete implementatie toe.

Op deze manier kan de SBM een (h)echte partnerrelatie aangaan met het bedrijf.

Deskundige ondersteuning

De Stichting Bedrijfsmanagement doet, voor de ontwikkeling van haar programma's, de begeleiding van de deelnemers, de in-company projecten, beroep op de deskundigheid van eigen specialisten. Zo zijn er verschillende verantwoordelijken voor de diverse vakgebieden.

De programmaverantwoordelijke, bijgestaan door een netwerk van meer dan 200 externe specialisten die de projecten uitvoeren onder supervisie van de programmaverantwoordelijke.

Precies door deze heel flexibele combinatie van interne en externe knowhow blijft de kennis gegarandeerd up-to-date, heel flexibel en toch mogelijk voor alle vakdisciplines.

De toekomst

De SBM wil dienstverlening naar bedrijven toe in de toekomst verder professionaliseren.

Zowel de procesmatige begeleiding vóór de opleiding, als de implementatie van de kennis in het bedrijf, zijn speerpunten voor de verdere uitbouw van de Stichting Bedrijfsmanagement.

De dienst 'opleidingsplannen' zal het bedrijf begeleiden tot een perfecte 'lerende organisatie'.

De vakspecialisten, samen met de externe begeleiders staan garant voor de kwalitatieve implementatie na de opleiding.

Besluit

De vele maatschappelijke veranderingen en technologische ontwikkelingen zorgen voor een steeds snellere kennisinflatie en stellen andere en wisselende eisen inzake de kwalificatie van personen actief in het bedrijfsleven. Daarbij gaat het niet alleen om de juiste kennis, maar ook en vooral over de nodige vaardigheden omer mee om te gaan.

Permanente vorming en kennisversterking die mensen meer weerbaar maken, zijn dan ook de grote uitdagingen voor iedereen die sterk wil staan in een snel bewegende arbeidsmarkt.

In het Vormingsinstituut en in het SBM pleiten wij dan ook voor 'life long learning' en dus permanente vorming voor de KMO.



TRAINING EN OPLEIDING VAN WERKNEMERS BIJ DE VDAB

R. Neiryck
directeur VDAB-Oostende

De VDAB beleidsvisie

Het dienstenpakket 'Training en opleiding van werknemers' kan niet los gezien worden van de VDAB-Beleidsvisie: 'Impact uitoefenen op de arbeidsmarkt in harmonie met economie en maatschappij'.

Dit vertaalt zich in drie kernopdrachten:

- Bemiddelen tussen vraag en aanbod op de arbeidsmarkt.
- Afstemmen van de kwalificaties op de arbeidsmarktvereisten.
- De VDAB wil een actieve rol spelen naar het werkgelegenheids- en tewerkstellingsbeleid toe.

In het kader van de hierboven vermelde visie is het vanzelfsprekend dat de VDAB zich tot doel heeft gesteld een belangrijke rol te spelen op de opleidingsmarkt van zowel werkzoekenden als werknemers.

Beide doelgroepen hebben uiteraard hun eigen kenmerken en behoeften, maar in het licht van de VDAB-beleidsvisie zijn ze nauw met elkaar verbonden. De VDAB wenst manifest aanwezig te

bedrijfswereld. Daardoor nemen zijn kansen op werk na het volgen van een opleiding aanzienlijk toe. Het bedrijfsleven plukt hier eveneens de vruchten van, in die mate dat het werkzoekenden kan aanwerven die een arbeidsmarktgerichte opleiding hebben gekregen.

Het opleidingsaanbod voor werknemers en bedrijven

In alle regio's van het Vlaamse landsdeelte beschikt de VDAB over *opleidingscentra in eigen beheer*. Deze centra verschaffen opleiding in een breed gamma van disciplines, evenwichtig verdeeld over alle sectoren van ons economisch weefsel.

Aangepast aan de specificiteit van iedere subregio hebben de verschillende VDAB-centra zich niettemin gespecialiseerd. Zo is er in de provincie West-Vlaanderen een concentratie van metaalen automatiseringsgerichte opleidingen te vinden in de regio Brugge.

De regio's Oostende en Roeselare hebben zich gespecialiseerd in bouwopleidingen en de regio Kortrijk in textiel-

Op de Internet site van de VDAB 'HTTP://WWW.VDAB.BE' vindt de lezer een interactieve database waarop het volledige opleidingsaanbod van de VDAB te vinden is. Het bedrijf dat geïnteresseerd is in een VDAB-opleiding kan hier per regio, per vakgebied of gewoon 'surfend' kennis maken met het uitgebreide opleidingsaanbod van de VDAB. Per opleiding is een omschrijving te vinden van het programma en staan de namen, telefoonnummers en E-mail-adressen vermeld van de verantwoordelijken.

Deze informatie over het opleidingsaanbod is eveneens te vinden op alle WIS-terminals (Werk Informatie Systeem) die in alle VDAB-kantoren, gemeentehuizen, enzomeer, staan opgesteld.

Opleidingen van de VDAB staan garant voor een flexibele aanpak

De opleidingen van de VDAB voor werknemers worden slechts in beperkte mate in een standaardpakket aangeboden. 's Avonds en 's zaterdags worden vooral populaire bureautica-opleidingen gretig gevolgd door werknemers die zich willen bijscholen en willen inspelen op de snel evoluerende software-programma's die momenteel gebruikt worden in het bedrijfsleven.

Het merendeel van de VDAB-opleidingen zijn evenwel maatwerk. Een bedrijf, weze het een KMO of een multinational, heeft een bepaalde opleidingsproblematiek. Deze wordt door een VDAB-medewerker samen met de klant geanalyseerd. Er wordt in gemeenschappelijk overleg een opleidingsprogramma opgemaakt. De plaats van de opleiding, het bedrijf of een VDAB-opleidingscentrum en het tijdstip van de opleiding, 's avonds, tijdens de werkuren, of op zaterdag worden eveneens in overleg met de klant bepaald.

Het is de ambitie van de diensten voor 'training en opleiding' van de VDAB om een prominente rol te spelen op de opleidingsmarkt voor werknemers. Daartoe beschikt de VDAB over een groot aanbod aan bestaande opleidingscentra waarmee zij op een soepele manier wil beantwoorden aan de opleidingsvragen van de bedrijven.

zijn op de opleidingsmarkt van werknemers en bedrijven, omdat er vanuit de bedrijfswereld een druk komt om voortdurend mee te evolueren met de technologische evoluties.

De werkzoekende plukt hiervan de vruchten, omdat hij een opleiding kan volgen waarvan hij de garantie heeft dat ze aangepast is aan de behoeften van de

en informaticaopleidingen. In de regio Oostende wordt daarenboven veel aandacht besteed aan horecaopleidingen. Het opleidingsaanbod is evenwel in alle regio's veel uitgebreider dan hierboven kort wordt opgesomd: zo worden bureautica-opleidingen systematisch en met een hoge frequentie over de ganse provincie georganiseerd.

Feiten en cijfers

Tabel 1 geeft een overzicht van het aantal opleidingen en opleidingsuren voor werknemers in 1996 gerealiseerd in Vlaanderen.

In 1996 volgden meer dan 38.000 werknemers een cursus bij de VDAB. Dat vertegenwoordigt ruim 820.000 opleidingsuren. Dit betekent 5.350 werknemers meer dan in 1995 en een stijging van iets meer dan 100.000 opleidingsuren.

De top 5 van de werknemersopleidingen in de secundaire sector bestond in 1996 uit:

Bestuurder heftruck	1.503 cursisten
Schoonmaaktechnieken	1.118
ADR-opleidingen	1.116
Automecanici	898
Constructielasser	473

Andere succesvolle opleidingen zijn: metselaar, het plaatsen van branddeuren, PLC-gebruikerscursus en torenkraanbestuurder.

De top 5 van werknemersopleidingen in de tertiaire sector was in 1996:

Tekstverwerking	6.304 cursisten
Operating systems (Windows en Dos)	5.604
Talen	4.335
Spreadsheets	4.106
Nieuwe spelling	2.513

Andere toppers zijn: presentatiepakketten op PC, klantgericht telefoneren, netwerk (Internet), introductie PC en databases.

Tabel 1

Aard	Aantal opleidingen	%	Opleidingsuren	%
Secundaire sector	11.204	29.1	360.768	44
Tertiaire sector	27.045	70.3	438.666	53,5
Social profit	184	0.5	20.166	2,44
Jobclub	52	0.1	573	0,06
Totaal	38.485	100	820.173	100

De vraag naar PC-trainingen houdt aan. Nog meer dan in vorige jaren leerden werkgevers de VDAB als een professionele opleider in dat domein kennen.

Samenwerking met de sectoren

Het interprofessioneel akkoord van 3 december 1988 leidde tot de oprichting van sectorale vormingsfondsen. Van dat ogenblik af nam de samenwerking van de VDAB met die fondsen sterk toe. Ze werd een beleidsprioriteit voor de VDAB.

Ook in de provincie West Vlaanderen bestaat er een sterke traditie van samenwerking met de sectoren.

- Zo werd in de regio Oostende met financiële steun uit het Europese ESF 5B structuurfonds en in samenwerking met de sector van het Vervoer een 'Geïntegreerd distributieopleidingscentrum' opgericht.

- In de regio Kortrijk bestaat een nauwe samenwerking met de textiel en transportsector.

- In Roeselare kwam er onder impuls van het FVB, de Kamer van het Bouwbedrijf, de dakdekkersfederatie en NV Koramic een opleidingscentrum voor dakdekkers (hellende daken) tot stand. In dit centrum kunnen Werknemersdakdekkers zich tijdens de winterperiode bijscholen.

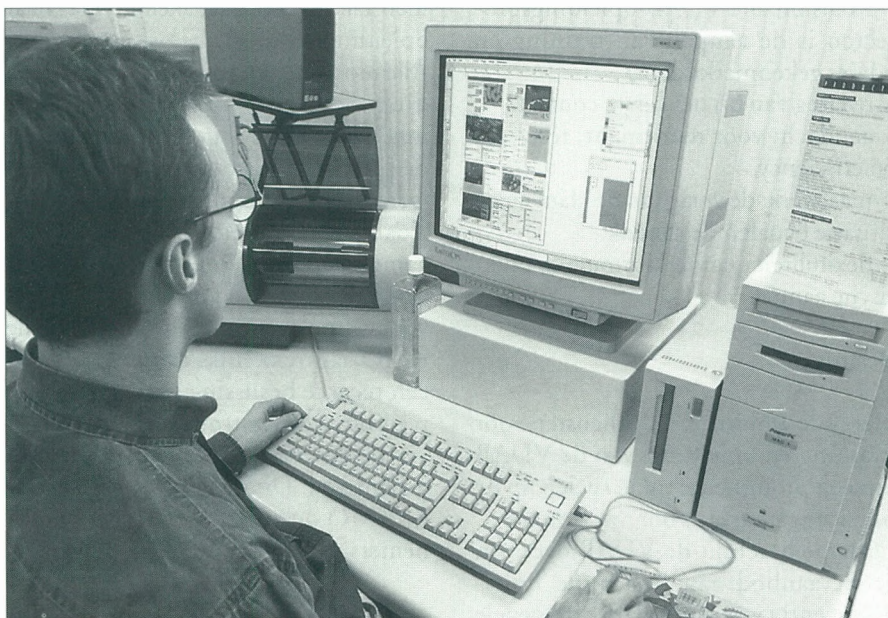
- Enkele toonaangevende invoerders van industriële uitrusting en apparatuur vertrouwden in '96 de opleiding van hun klanten aan de VDAB toe. De samenwerkende bedrijven verzorgen de bijscholing van de VDAB-instructeurs en de promotie van de opleidingen. De opleidingen hebben plaats in VDAB-centra of in het bedrijf zelf. De bedrijven stellen de nodige apparatuur ter beschikking. Zo vertrouwde het Siemens Institute voor opleidingen de PLC en gebouwenautomatisering opleiding van zijn klanten toe aan het VDAB-opleidingscentrum te Brugge.

De Europese dimensie

Almaar meer heeft de Europese commissie belangstelling voor de doelgroep werknemers. De VDAB heeft met zijn projecten op die trend ingespeeld. Een opvallend kenmerk van die projecten is dat ze meestal sectorgericht zijn en het opleidingsaanbod willen vernieuwen en uitbreiden. Veel aandacht gaat daarbij naar de KMO's.

Doelstelling 4 is er voor de werknemers die onder invloed van industriële veranderingen bedreigd worden met werkloosheid. Projecten in dit kader moeten vooruitlopen op de wijzigingen in de beroepsprofielen. Ze moeten ook vraaggericht zijn. Er moet een duidelijke behoefte zijn aan onderzoek en/of opleidingen vanuit de bedrijven of de sectoren.

In West-Vlaanderen vallen bepaalde regio's ook onder zogenaamde Regionale Europese structuurfondsen



Archief VDAB

zoals ESF 5B, RETEX of PESCA. Het ESF 5B gebied omhelst gemeenten uit de Westhoek en de regio Oostende.

De VDAB heeft verschillende Europese projecten lopen waardoor investeringen mogelijk zijn in opleidingsprojecten waar werknemers straks opleiding zullen kunnen volgen in de meest moderne opleidingscentra. Zo wordt in de regio Oostende in de komende maanden bijna 15 miljoen fr. geïnvesteerd in de renovatie van een opleidingscentrum visbewerking. In het voorjaar '98 zullen hier werknemers uit visverwerkende bedrijven opleiding kunnen volgen in HCCP-normen, hygiëne, koudeketen en dergelijke.

Individuele Beroepsopleiding (IBO)

De individuele beroepsopleidingen zijn 'on the job' trainingen in een bedrijf.

Enkel uitkeringsgerechtigde werkzoekenden komen hiervoor in aanmerking.

Deze opleidingen zijn bedoeld als voorbereiding op vast werk en zijn een ideale formule voor sommige moeilijk in te vullen vacatures. Het is een eenvoudig, soepel en efficiënt opleidingsstelsel. Het programma en de duurtijd worden regionaal vastgelegd tussen VDAB en werkgever. De VDAB staat in voor de kwaliteitsbewaking en opvolging van deze opleidingen.

In 1996 werden er in Vlaanderen 3.065 IBO's gerealiseerd; tegenover 2.858 opleidingen in 1995. De verdeling volgens de West-Vlaamse regio's ziet er als volgt uit.

Tabel: IBO-contracten per regio 1996

Regio	1995	1996
Brugge	79	113
Ieper	43	82
Kortrijk	89	90
Oostende	68	57
Roeselare	146	132

Training en advies

De ervaring en knowhow van de verscheidene VDAB-diensten werd gebundeld in de VDAB-dienstverlening training en advies.

Op de VDAB specialisten van training en advies kunt u vooral een beroep doen voor opleidingsprojecten over:

- Externe en interne klantgerichte communicatie.



Archief VDAB

- Ondersteuning van het human resources en human development beleid.

- Leiding geven, begeleiden en opleiden in de praktijk.

Zoals bij alle VDAB-opleidingsprojecten is de aanpak van training en advies gekenmerkt door:

- overleg van bij het eerste contact.
- aandacht voor rendement, resultaat en efficiency.
- maatwerk: de vraag van de klant en de situatie bepalen de aanpak.
- flexibiliteit qua werkformule en praktische aanpak.

Besluit

Het is de ambitie van de diensten voor 'training en opleiding' van de VDAB om een prominente rol te spelen op de opleidingsmarkt voor werknemers. Daartoe beschikt de VDAB over een groot aanbod aan bestaande opleidingscentra waarmee zij op een soepele

manier wil beantwoorden aan de opleidingsvragen van de bedrijven.

Eveneens kan de VDAB op vraag van de klant 'taylor made' opleidingen organiseren waar mee tegemoet wordt gekomen aan een wel afgebakende vraag naar opleiding.

Alle modaliteiten van een VDAB opleiding, de plaats van de opleiding, de inhoud, de uurregeling, het programma, de prijs enzomeer vormen het onderwerp van een bespreking met de klant. Zoals het een moderne overheid betaamt is de klant koning. Het VDAB aanbod 'training en opleiding' is zowel voor de multinational als voor de kleine KMO aantrekkelijk. In het kader van een recente beslissing van de Vlaamse regering worden trouwens voor KMO verlaagde en zeer aantrekkelijke prijzen gehanteerd. Dit betekent dat ook voor de KMO de opleiding van zijn werknemers dank zij de VDAB haalbaar is.



'KWALITEIT' ALS TROEF BIJ CKZ WEST-VLAANDEREN

Ch. Leenknecht

communications manager CKZ

Over het CKZ

Het CKZ, voluit Centrum voor KwaliteitsZorg West-Vlaanderen, werd in maart 1971 te Kortrijk opgericht. Het CKZ West-Vlaanderen is ontstaan in de schoot van een aantal toonaangevende industriële ondernemingen (ondermeer Bekaert, LVD Company) die 'integrale kwaliteitszorg' hét middel vonden om zich te ontwikkelen tot 'excellente ondernemingen'. Vanaf het ontstaan is de doelstelling duidelijk gesteld: 'het sensibiliseren tot en toepassen van integrale kwaliteitszorg (IKZ) in het Vlaamse bedrijfsleven'. Het CKZ West-Vlaanderen is een niet-gesubsidieerde organisatie, die financieel en juridisch onafhankelijk is. Zowel in opleiding als in begeleiding staat 'praktische implementeerbaarheid' centraal. Vanuit het concept 'productkwaliteit' is het CKZ over 'proceskwaliteit' geëvolueerd naar het 'integrale kwaliteitsdenken' voor de ganse organisatie. Toekomstvisie: 'Integrale kwaliteitszorg' is een managementinstrument, waarbij naast de traditionele technieken ook voldoende aandacht moet besteed worden aan klantentevredenheid, klachtenmanagement, personeelstevredenheid en tevredenheid van de maatschappij. Uiteraard kunnen de daarmee samenhangende gebieden zoals milieu en veiligheid niet verwaarloosd worden.

Elementen die het CKZ onderscheidt van andere opleidingsinstituten

Het CKZ onderscheidt zich door zijn pragmatische aanpak. Zowel in opleiding als in begeleiding staat 'praktische implementeerbaarheid' centraal. Het kwaliteitssysteem van het CKZ West-Vlaanderen is bovendien sedert maart

Het CKZ krijgt jaarlijks het vertrouwen van ruim 3.000 cursisten in een hondertal verschillende vormingsprogramma's. Door een combinatie van theoretische onderbouw en praktische toepassing leren deelnemers omgaan met kwaliteitsconcepten of kwaliteitstechnieken. Het vertalen van de aangeleerde concepten naar de bedrijfsspecifieke situatie dient na het volgen van de opleiding een kleine stap te zijn.

1995 gecertificeerd volgens de ISO 9001-norm. Sedert april 1997 werd het CKZ West-Vlaanderen bekroond met het '100% klantentevredenheidscertificaat' van Q*For (het vroegere CEDO)¹.

Het CKZ biedt zowel langlopende opleidingen aan, die leiden tot een erkend diploma, als kortlopende opleidingen (seminaries, workshops, studiedagen, topavonden, conferenties en cursussen). Elke opleiding wordt geëvalueerd en waar nodig bijgesteld. Maar naast de voortdurende verbetering is er ook de voortdurende innovatie. Het opsporen van nieuwe opleidingsbehoeften behoort tot de dagdagelijkse bezigheden van de afdeling Opleiding.

CKZ biedt opleidingen aan binnen zes kennisdomeinen :

- human resources management
- kwaliteitsmanagement (TQM)
- logistiek management
- milieu management
- onderhoudsmanagement
- veiligheid

Hoe komt een opleidingsprogramma tot stand ?

Vanuit een theoretische voorstudie ontwikkelt het CKZ een concept (proefprogramma), dat aan een aantal deskundigen (academici en practici) wordt voorgelegd ter verbetering. Na de bespreking en verbetering van dit

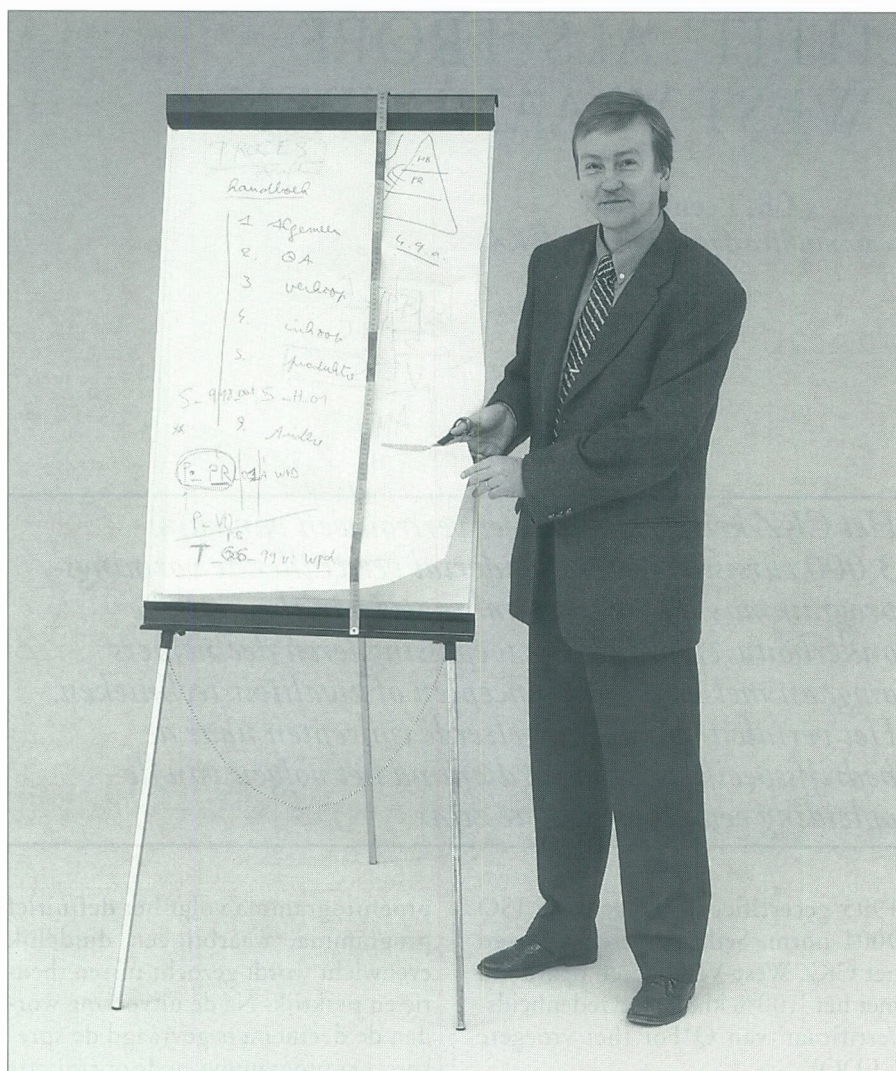
proefprogramma volgt het definitief programma, waarbij een duidelijk evenwicht wordt gezocht tussen theorie en praktijk. Na de uitvoering worden de deelnemers gevraagd de sprekers, het programma en de organisatie te beoordelen. Vanuit deze evaluaties wordt bijgesteld waar nodig. Alle sprekers krijgen steeds feedback over hun presentatie, inhoud en documentatie. Bovendien hebben wij een kwalificatiesysteem dat ons toelaat slechte sprekers te elimineren.

Bedrijfsinterne training

Niet alle opleidingsbehoeften kunnen via open opleidingen worden ingevuld. Daarvoor verschillen de bedrijven en organisaties te sterk van elkaar en varieert ook het niveau van de op te leiden doelgroep. In-company opleidingen vergen dus maatwerk. En dit is precies wat de afdeling bedrijfsinterne training aanbiedt.

Dat maatwerk begint al met de diepgaande voorbereidende gesprekken, die toelaten een vormingspakket te ontwer-

¹ Achter Q*For schuilt de organisatie CDO, het Belgisch Expertcomité van het Centrum voor Documentatie, Studie en Onderzoek voor Opleidingsorganisaties.



Archief CKZ

pen dat de klant als gegoten past. Via testen bij een pilootgroep kan dat ontwerp nog verder worden verfijnd. Het CKZ selecteert ook de geschikte docent. Allen zijn ze hooggeschoold en pedagogisch onderlegd. Het is dus hun expertisedomein en hun sectoriële bedrijfservaring die de keuze zal bepalen.

Doelgroep(en)

CKZ is er van overtuigd dat haar opleidingen, naargelang de vorm, zich richten tot diverse doelgroepen. Conferenties, seminaries, topavonden richten zich tot het topmanagement en het hoger kader. De open opleidingsprogramma's richten zich eerder tot het operationeel (midden)kader. Bedrijfsinterne opleidingen worden aangepast aan de desbetreffende doelgroep.

Het ruime CKZ-aanbod

Vooreerst zijn er de *langlopende opleidingen*. Deze zijn post-universitair en lopen één, twee of drie jaar, telkens één avond per week. Tot de rubriek langlopende opleidingen behoren:

- Quality Master. Het EOQ (European Organisation for Quality) heeft op Europees niveau het leerplan vastgelegd voor de opleidingen tot quality systems manager en quality engineer. Deze opleidingen zijn erop gericht de cursisten de basiskennis bij te brengen om als kwaliteitsdeskundige te functioneren in een industriële omgeving. Het CKZ heeft deze opleidingen gecombineerd in een modulaire opleiding (Quality Master) met kapitaliseerbare eenheden.
- Quality Technician. Deze langlopende opleiding loopt over één jaar en wil de nodige basiskennis bijbrengen om binnen een kwaliteitsbeleid van een industriële omgeving vakkundig en optimaal te functioneren, alsook om de invoering van kwaliteitssystemen te ondersteunen en kwaliteitstechnieken toe te passen.
- Kwaliteitsdeskundige van diensten. Deze cursus kan vergeleken worden met die van quality master, maar dan toegespitst op dienstenbedrijven of

dienstenafdelingen in een productieonderneming.

- Integrale logistiek. Deze opleiding, die over twee jaar loopt, is ontstaan uit de nood een geïntegreerd logistiek systeem in te voeren om concurrentieel te blijven op de Europese markt.

- Master Integraal Onderhoudsmanagement. Deze langlopende opleiding is ontstaan uit het idee dat onderhoud (maintenance management) integraal deel dient uit te maken van de bedrijfsvoering. Integraal Onderhoudsmanagement laat toe de productie efficiënter te organiseren.

- Integraal Productiebeheer. Deze opleiding wil de productieverantwoordelijke met een aantal jaar ervaring een inzicht geven in productiestrategieën, integrale kwaliteitszorg, arbeidsanalyse, industrial engineering, interne logistiek, automatisatie en leiding geven.

- Milieucoördinator. Het decreet bedrijfsinterne milieuzorg voorziet erin dat alleen grondig opgeleide mensen de functie van milieucoördinator kunnen bekleden. Deze langlopende opleiding komt tegemoet aan de door de wetgever omschreven inhoud van het decreet.

De *kortlopende opleidingen, cursussen, workshops, conferenties, ...* worden weergegeven volgens hoofdgroepen:

1) Zorgsystemen
Kwaliteitszorgsystemen zoals ISO 9000 en milieuzorgsystemen zoals ISO 14001 en EMAS zijn druk bezochte kortlopende cursussen. Ook het opzetten van een gedocumenteerd kwaliteitssysteem, het uitvoeren van interne (milieu)audits en de opleiding tot hoofdauditor (lead assessor) zijn halfjaarlijks terugkerende kortlopende opleidingen.

2) Integrale Kwaliteitszorg (IKZ)
'Total Quality Management' wordt in het Nederlands vertaald naar 'IKZ'. De principes van IKZ zijn zeer uitgebreid en strekken verder dan de traditionele ISO-normen. Vandaar dat CKZ ook in dit verband een ruim aanbod kortlopende cursussen heeft ontwikkeld: het EFQM-model, klachtenmanagement, het meten van klantentevredenheid, het meten van kosten van niet-kwaliteit, introductiecursus 'Wat is IKZ?'



Het CKZ-gebouw aan de Doorniksesteenweg te Kortrijk.

Archief CKZ

3) Kwaliteitstechnieken

Kwaliteitstechnieken ondersteunen de kwaliteitsbewaking van uw processen. SMED, SPC, efficiënte ingangscntrole, kalibratie, praktisch proefopzetten, FMEA, ... zijn typische cursussen waarin u zich de diverse kwaliteitstechnieken eigen kan maken.

4) Human Resources Management

De menselijke aspecten van kwaliteitszorg zijn minstens even belangrijk als de technische component. In dit kader kan u bij CKZ terecht voor volgende opleidingen: Change management, meten van personeelstevredenheid,

empowerment, effectief vergaderen, effectief presenteren, interne communicatie, knowledge management, meten en beheersen van leiderschapsvaardigheden, time management, en dergelijke.

5) Sectorale opleidingen

Deze kortlopende cursussen werden speciaal ontwikkeld voor één specifieke sector of afdelingen van een bedrijf.

Specifieke voorbeelden hiervan zijn: VCA (bouwnijverheid), HACCP (voeding), Europese machinerichtlijn (normalisatie), IKZ in het onderwijs

(hoge scholen en universiteiten), IKZ in de gezondheidszorg (ziekenhuizen en rusthuizen), TPM (onderhouds-afdeling).

6) Topavonden

Jaarlijks organiseert CKZ vier topavonden. Bij deze gelegenheid geeft een topmanager zijn kwaliteitsvisie voor de toekomst of wordt een brandend actueel onderwerp toegelicht door een expert, met relevante bedrijfservaring. Deze topavonden zijn bedoeld voor de bedrijfsleiding en het hoger kader.

Besluit

Jaarlijks krijgt het CKZ het vertrouwen van zo'n 3.000 cursisten in een hondertal verschillende vormingsprogramma's. Die zijn zowel horizontaal over tal van kennisdomeinen verspreid als verticaal over de verschillende functieniveaus. Met praktijkgerichtheid als gemeenschappelijk kenmerk. Door een combinatie van theoretische onderbouw en praktische toepassing leren deelnemers omgaan met kwaliteitsconcepten of kwaliteitstechnieken. Het leren vertalen van de aangeleerde concepten naar de bedrijfsspecifieke situatie dient na het volgen van de opleiding een kleine stap te zijn.

GENENCOR
INTERNATIONAL®

Genencor International N.V.

Komvest 43, 8000 Brugge

Tel. 050/44.91.11 - Telefax 050/33.68.49

Genencor International N.V. is een productie-onderneming toegespitst op de fermentatie, opwerking en formulering die zich in hoofdzaak richt naar biotechnologische producten voor industriële toepassingen.

UNIVERSITAIRE PERMANENTE VORMING AAN DE K.U.LEUVEN CAMPUS KORTRIJK

F. Santy

stafmedewerker-programmacoördinator P.U.C.

Voor een ondernemer (en eigenlijk voor elke professionele organisatie) is het behoud van de concurrentiepositie van zijn bedrijf ongetwijfeld één van zijn voornaamste bekommernissen. Niet alleen de kostenstructuur is daarbij van belang, maar vast en zeker ook het 'menselijk kapitaal'. De vakbekwaamheid, de creativiteit en de motivatie van alle medewerkers, zowel op de werkvloer als bij het leidinggevend kader, bepaalt de levenskracht van een bedrijf. Daarom moet elk van hen de kans krijgen om zich op zijn of haar niveau permanent bij te scholen. Hooggeschoolden kunnen daarvoor terecht bij de dienst Universitaire Permanente Vorming van de K.U.Leuven Campus Kortrijk. Kenmerkend voor de opleidingen die deze dienst aanbiedt is de nauwe band tussen de recente wetenschappelijke ontwikkelingen en de toepasbaarheid ervan naar de praktijk toe.

De dienst Universitaire Permanente Vorming (U.P.V.) organiseert als rectorale dienst van de KULAK en via drie afdelingen de universitaire permanente vorming vanuit de K.U.Leuven en de KULAK in de provincie West-Vlaanderen.

Het *Postuniversitair Centrum West-Vlaanderen - KULAK (P.U.C.)*, de eerste afdeling, is al méér dan twintig jaar actief op het terrein van de post-academische vorming. Oorspronkelijk gebeurde dat onder de naam Centrum voor Hoger Onderwijs. De bakermat van deze eerste, door toegewijde vrijwilligers opgestarte v.z.w. lag in Brugge. Na verloop van tijd verruimde de werking zich van de sector geneeskunde tot zowat alle academische disciplines en kwam er een nauwe samenwerking tot stand met de K.U.Leuven Campus Kortrijk. Inmiddels heeft het Vlaamse parlement de permanente vorming uitdrukkelijk als deel van de opdracht van de universiteiten omschreven. Op dit

ogenblik is de werking van het P.U.C. dan ook volledig geïntegreerd binnen de KULAK. Omdat de naam *Postuniversitair Centrum West-Vlaanderen - KULAK* in brede middens binnen en buiten de provincie geldt als 'merknaam' voor kwaliteitsvolle universitaire permanente vorming (U.P.V.) bleef deze naam behouden.

Het P.U.C. is actief in het aanbieden van U.P.V.-programma's in de vakgebieden recht, economie, vastgoedkunde, wetenschappen en toegepaste wetenschappen, milieukunde, gedrags- en sociale wetenschappen, geneeskunde en aanverwante wetenschappen en cultuurwetenschappen. De programmaontwikkeling in elk van deze vakgebieden gebeurt in een stuurgroep, samengesteld uit academici en mensen uit de praktijk.

in het aanbieden van open- en afstands-onderwijs. Het leeuwendeel van het aanbod aan zelfstudiecurricula wordt betrokken aan de Nederlandse Open Universiteit, waarvan in Vlaanderen in totaal zes studiecentra zijn. Eén dus in Kortrijk. Via de Open Universiteit kan men volledig via zelfstudie volwaardige universitaire titels behalen (meester, licentiaat en ingenieur) of men kan zich met één of verschillende cursussen (er zijn er meer dan 300 in 7 vakgebieden) op een universitair niveau bij- of omscholen. Het gaat hier steeds om begeleide zelfstudie, waarbij de student van nabij gecoacht wordt door vakinhoudelijke mentoren. Naast het aanbieden van bestaand zelfstudiemateriaal is het EuroStudieCentrum ook actief op het gebied van de ontwikkeling van hedendaags (schriftelijk en/of multi-

De vakbekwaamheid, de creativiteit en de motivatie van alle medewerkers, zowel op de werkvloer als bij het leidinggevend kader, bepaalt de levenskracht van een bedrijf. Daarom moet elk van hen de kans krijgen om zich op zijn of haar niveau permanent bij te scholen. Hooggeschoolden kunnen daarvoor terecht bij de dienst Universitaire Permanente Vorming van de K.U.Leuven Campus Kortrijk.

Voor de sector onderwijs (vakdidactiek, vakoverschrijdende thema's, schoolmanagement, P.M.S.) werkt het P.U.C. nauw samen met de v.z.w. *Eekhoutcentrum*. Deze laatste organisatie, een samenwerkingsverband tussen de KULAK, het hoger onderwijs buiten de universiteit, de Pedagogische begeleidingsdienst D.P.B. en de P.M.S.-centra werkt en woont op de KULAK.

Een ander luik van de dienst U.P.V. is het *EuroStudiecentrum Open Universiteit*. Dit centrum is in hoofdzaak actief

mediaal) zelfstudiemateriaal. Daartoe is in de loop der jaren een stevige know-how opgebouwd. Tenslotte houdt het studiecentrum zich ook bezig met het aanbieden van interessante grensoverschrijdende (Europese) afstandscursussen.

Uiteraard zijn er nauwe contacten met de Leuvense collega's die onder de naam LINOVO-U.P.V. (Leuven Instituut voor Nieuwe Onderwijsvormen) en LINOVO-Eurostudiecentrum Open Universiteit werken aan de uitbouw van eigen ini-

tiatieven en aan de coördinatie van de vele facultaire navormingsinitiatieven vanuit de K.U. Leuven.

Voortdurend wordt er aandacht besteed aan het zoeken naar mogelijkheden om interdisciplinair te werken en wordt er geprobeerd om de inhoudelijke en formele kenmerken van het volwassenenonderwijs te optimaliseren. De integratie van nieuwe onderwijsvormen is een belangrijke doelstelling. In dat licht is er een zeer nauwe samenwerking met het *Impulscentrum voor Nieuwe Onderwijsvormen*, een samenwerkingsverband tussen de KULAK en de KATHO. Het Impulscentrum wil allereerst het onderwijsaanbod moderniseren door de studenten tot meer zelfwerkzaamheid aan te zetten, weliswaar met ondersteunende trajectbegeleiding door de verantwoordelijke docent(en). Verder wil het Impulscentrum het leerproces verrijken met nieuwe en reeds bestaande onderwijsvormen en onderwijstechnologische leermiddelen.

Een brede waaier van programma's

De vormingsactiviteiten worden in principe ingedeeld in vijf categorieën. Er zijn de U.P.V.-lezings (beperkte duur); de U.P.V.-studiedagen (activiteiten van minimum één dag), de U.P.V.-cursussen (die over een langere periode lopen, zoals lezingenreeksen en postgraduaat-opleidingen) en de U.P.V.-vormingsprogramma's, waarbij deelnemers via actieve methodes kennis en

vaardigheden verwerven die een ruimere omvang hebben. Tenslotte bestaat ook nog de mogelijkheid om 'in-company'-programma's of contractonderwijs te organiseren, waarbij een opleidingsprogramma op maat voor een specifieke organisatie wordt uitgewerkt.

Specifiek voor het bedrijfsleven zetten verschillende stuurgroepen, maar dan vooral Recht, Economie en (Toegepaste) Wetenschappen, elk academiejaar opnieuw activiteiten op. Vakoverschrijdende onderwerpen worden daarbij in onderling overleg aangepakt. Waar dat de kwaliteit van het aangeboden programma kan verhogen, streeft men naar samenwerking met andere universiteiten, hogescholen, beroepsorganisaties. Geregeld bestaat de mogelijkheid om vormingsprogramma's aan te bieden met videoconferentie-faciliteiten, wat tijdrovende verplaatsingen vermijdt.

Het P.U.C.-aanbod in de sector economie wil zich in de toekomst, nog méér dan vroeger al het geval was, onderscheiden van andere aanbieders onder meer door zijn academische aanpak en niveau. Elk academiejaar zitten er in het aanbod een aantal lezingen en studiedagen die inspelen op actuele bekommernissen in het bedrijfsleven. De stuurgroep Wetenschappen en Toegepaste Wetenschappen nam het initiatief om via een reeks bedrijfsbezoeken te peilen naar de verwachtingen en opinies inzake universitaire permanente vorming van hooggeschoolde werknemers.

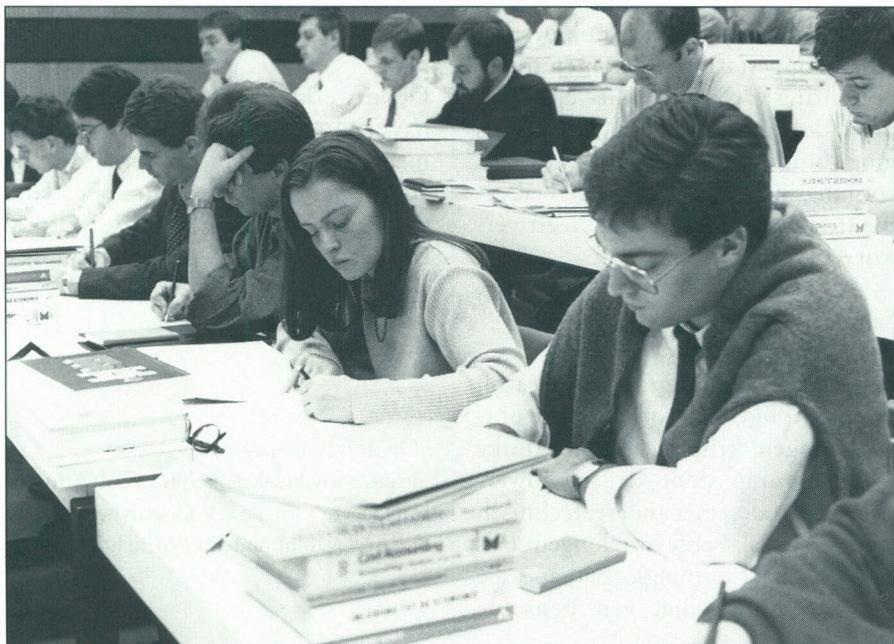
Postacademische opleidingen

Het begrip 'postacademische vorming' wordt in art. 10 van het universiteitsdecreet nauwkeurig omschreven. Het slaat op het geheel van de na- en bijscholingen die de universiteiten buiten de academische opleidingen en voortgezette academische opleidingen organiseren. Deze vorming kan door het universiteitsbestuur met een getuigschrift bekrachtigd worden.

Enkele van de bestaande Leuvense postgraduaat-opleidingen worden nu al in Kortrijk aangeboden. Bepaald gaat het om het postgraduaat in de bedrijfskunde en (om de twee jaar) het postgraduaat financiewezen. Wellicht zullen daar in de toekomst nog andere opleidingen worden aan toegevoegd, tenminste indien de vraag groot genoeg blijkt te zijn.

Voor het *postgraduaat in de bedrijfskunde* gaat het initiatief uit van het departement Toegepaste Economische Wetenschappen van de K.U. Leuven. Het wordt gelijktijdig georganiseerd in Leuven en in Kortrijk en biedt een grondige vorming in de bedrijfseconomie en de snel evoluerende begrippen en technieken op het gebied van de managementpraktijk. Door de unieke structuur van het programma, met colleges op vrijdagavond en zaterdagvoormiddag, richt het zich hoofdzakelijk tot diegenen die een grondige bedrijfskundige opleiding willen combineren met een voltijdse functie in het bedrijfsleven, de overheid of andere instellingen en organisaties. Het programma speelt in op de toenemende complexiteit en het interdisciplinaire karakter van het moderne bedrijfsbeleid. Daarom vormen de kaderleden met een eindexamen van universitair niveau, die weinig of geen bedrijfseconomische vorming hebben genoten, de doelgroep bij uitstek. Meestal zijn in de cursistengroep zeer verscheiden basisdiploma's en sectoren vertegenwoordigd, wat kansen biedt tot boeiende uitwisselingen voor alle deelnemers. Het programma omvat 270 lessen, waarbij typische managementvakken en algemene hulpwetenschappen elkaar aanvullen.

Bij de bedrijfsvoering neemt het belang van goede en verantwoorde financiële beslissingen alsmaar toe. Daarbij moet rekening worden gehouden met een grondige analyse van rendement en risico. Het dagelijkse financiële beleid dient zich dan ook aan deze evolutie aan te passen. De bedrijfsleider



Archief Postuniversitair Centrum West-Vlaanderen

en de financiële dienst van het bedrijf worden in hun relaties met financiële instellingen geconfronteerd met steeds meer gesofisticeerde financiële producten. Optimale bedrijfsvoering vereist dan ook inzicht in deze snel evoluerende materie. Om aan die kennisbehoefte tegemoet te komen, staat de vakgroep Financiewezen van het departement Toegepaste Economische Wetenschappen van de K.U.Leuven in voor een *postgraduaat financiewezen*, dat om de twee jaar ook in Kortrijk wordt aangeboden. Het programma omvat 90 lessen die zich concentreren rond de volgende rubrieken: bedrijfsfinanciering (44 u), analyse van de financiële staten (12 u), financieel risicobeheer (24 u), speciale topics (10 u). Het mikt op praktijkmensen met een gedegen vooropleiding en met voldoende bedrijfservaring, die zichzelf ervan overtuigd hebben dat ze de moderne financiële theorieën nuttig kunnen gebruiken in hun omgeving. De intensieve en interactieve uiteenzettingen worden onmiddellijk met de praktijk verbonden via voorbeelden, gevallenstudies en praktijkoefeningen. De deelnemers die de in het programma ingebouwde evaluaties succesvol doorlopen, krijgen het attest 'Postgraduaat Financiewezen'.

Vastgoed

Met de oprichting van de *postuniversitaire opleiding in de vastgoedkunde* komt het P.U.C. tegemoet aan een duidelijke behoefte inzake een vastgoedopleiding op universitair niveau. De vastgoedindustrie speelt immers een belangrijke rol in het economische leven van vandaag. De hoge eisen die de samenleving stelt, vergen een grote professionele competentie. Vanuit verschillende hoeken bestaat er dan ook een behoefte aan een grondige kennis van de vastgoedmarkt, de financiële, juridische en bouwtechnische aspecten van vastgoed, vastgoedbeheer, -ontwikkeling en exploitatie. De opleiding, die vanuit Kortrijk in Leuven wordt georganiseerd en die over 32 cursusweken loopt, komt tegemoet aan deze behoefte en biedt een inzicht in de verschillende deelgebieden van de vastgoedkunde. Door een combinatie van wetenschappelijke theorievorming, praktijkgerichtheid en interdisciplinaire aanpak richt deze opleiding zich tot wie zijn kennis op het vlak van de vastgoedkunde voor professionele doeleinden wil verruimen. Ook hier zijn weer vele

kansen tot confrontatie tussen deelnemers die actief zijn in diverse sectoren van het vastgoed en is er tijd en ruimte voor interessante discussies en ontmoetingen. De cursisten moeten een universitair diploma of diploma van het hoger onderwijs van het lange type bezitten. Enkele jaren praktijkervaring in de vastgoedsector genieten de voorkeur. Wie na de examens en de scriptie positief geëvalueerd wordt, bekomt het certificaat 'Postuniversitaire opleiding in de Vastgoedkunde'.

Daarnaast organiseert het P.U.C. ook een permanente *vormingscursus 'vastgoedrecht voor de vastgoedpraktijk'*. Deze juridische opleiding (150 uur) gaat grondig in op de vele ingrijpende wijzigingen die het vastgoedrecht de afgelopen jaren heeft ondergaan. Theorie en praktijk komen ruimschoots aan bod. De grondige en praktijkgerichte syllabi bij de verschillende vakken blijken voor de deelnemers achteraf een nuttig werkinstrument te zijn, waarvan zij ook in hun beroepspraktijk veelvuldig gebruik kunnen maken. De opleiding loopt over één academiejaar (oktober tot mei) en omvat 155 lessen. De lessen worden in principe gegeven op maandagnamiddag of (uitzonderlijk) op donderdagnamiddag. Ook in dit geval ontvangen de cursisten die met succes de examens afleggen een certificaat. Partners bij deze opleiding zijn de Confederatie van Immobiliënberoepen (C.I.B.), de beroepsfederaties van de notarissen en van de notarismedewerkers, D.V.V., B.B.L. en Trends.

Tenslotte kunnen nog de regelmatige uitdiepingsseminaries worden gemeld, die een specifiek en welomschreven thema ten gronde bestuderen.

Overigens zijn dit jaar ook besprekingen opgestart om te komen tot de oprichting van een 'studie- en documentatiecentrum vastgoed'. Uit dit alles moge duidelijk zijn dat het P.U.C. als vormingsinstituut voor de vastgoedsector stilaan een vaste plaats heeft verworven.

Samenwerking

Het aanbod van programma's waarbij het accent ligt op technologische ontwikkelingen krijgt vaak een flinke ondersteuning door de samenwerkingsverbanden met andere, technisch meer gespecialiseerde instellingen zoals hogescholen of vormingsorganisaties die verbonden zijn met een bepaalde beroepsgroep.

Zo werkt het P.U.C. samen met ondermeer N.C.M.V.-Internationaal voor het programma *Laureaat Exportmanagement* dat zich richt tot iedereen die zich wil verdiepen in het exportgebeuren. Specialisatieprogramma's *Informatie en netwerktechnologie* en *Treasury Management* verlopen in samenwerking met de Stichting Bedrijfsmanagement.

Verder besteedt de stuurgroep Wetenschappen en Toegepaste Wetenschappen heel wat aandacht aan de problematiek van de milieuzorg. Om adequaat in te spelen op de vormingsbehoeften van de milieucoördinatoren en -verantwoordelijken die in het kader van het decreet bedrijfsinterne milieuzorg werden aangesteld, sloeg het P.U.C. de handen in mekaar met de industriële departementen van de hogescholen in Oostende en Kortrijk, met het Milieubureau voor Ondernemers van de Kamers voor Handel en Nijverheid en met de Stichting Bedrijfsmanagement. Dank zij dit draagvlak kunnen seminars op hoog inhoudelijk niveau worden aangeboden over ondermeer de verantwoordelijkheid van de bedrijfsleider, de problematiek van geurhinder, van afvalverwerking en van geluidshinder.

Besluit

Het Postuniversitair Centrum West-Vlaanderen-KULAK (P.U.C.) is al meer dan 20 jaar actief op het terrein van de postacademische vorming en biedt programma's aan in de vakgebieden recht, economie, vastgoedkunde, wetenschappen en toegepaste wetenschappen, milieukunde, gedrags- en sociale wetenschappen, geneeskunde en aanverwante wetenschappen en cultuurwetenschappen¹.

De uitwerking van een aantrekkelijk navormingsprogramma voor ondermeer het management van KMO's is voor de leden van de stuurgroep en de staf van de dienst U.P.V. van de KULAK elk jaar opnieuw een grote uitdaging.

¹ Op de internetpagina's

'<http://www.kulak.ac.be/puc>' vindt u de volledige agenda van de P.V.C.-activiteiten, vaak met heel wat inhoudelijke toelichting

BEDRIJFSWERELD VINDT WEG NAAR WEST-VLAAMSE HOGESCHOLEN

L. De Geyter

*departementshoofd Provinciale Industriële Hogeschool
Vlaamse Autonome Hogeschool West-Vlaanderen*

Inleiding

De hedendaagse maatschappij evolueert stilaan meer en meer naar een kennismaatschappij. Tevens worden producten en productieprocessen steeds hoogwaardiger en technologischer. Indien de bedrijven deze snelle evoluties wensen te volgen en hierop dynamisch in te spelen dan dienen zij hun medewerkers permanent en op hoog niveau opleidingen aan te bieden. Grote bedrijven hebben meestal voldoende kritische massa (personeel, infrastructuur,...) om eventueel met een eigen opleidingsdienst in hun noden te voorzien.

Voor specifieke technologische cursussen van hoogwetenschappelijk niveau wenden zij zich meestal tot de universitaire centra in binnen- en buitenland.

De KMO-behoeften inzake opleidingen zijn eerder toepassingsgericht en worden eerder regionaal ingevuld. Daar de basisopleidingen van de hogescholen gericht zijn op het verwerven van beroeps- en technologische vaardigheden dragen zij bij tot de algemeen menselijke vorming en zijn ze in het bijzonder gericht op de toepassing van de wetenschappen, het zelfstandig denken en het ontwikkelen van creativiteit.

Tevens hebben de hogescholen een vrij lage drempel, zijn bovendien goed verspreid in Vlaanderen en bovendien ingebed in het sociaal-economische weefsel van subregio's. Dit vormt de ideale uitgangspositie en is ook de

reden dat hogescholen en KMO's intensief samenwerken op onderwijskundig en technologisch wetenschappelijk vlak.

Opleiden betekent nog steeds het verwerven van kennis en kunde.

Indien de opleidingen in het algemeen kan gekaderd worden binnen de prioritaire doelstellingen van het bedrijfsleven dan bereikt men de beste resultaten. Kennis en kunde kan aan de bedrijfs wereld door hogescholen onder verschillende vormen aangeboden worden.

Directe kennisoverdracht door onderwijs

De meest directe vorm van kennisoverdracht is het aanbieden van cursussen. Deze kunnen flexibel aangeboden worden onder de vorm van dag- of avondprogramma's, seminars, symposia, en dergelijke.

Voorbeelden hiervan zijn:

- concrete toepassingen van zonne-energie in de woning
- mobiele communicatie
- moderne elektrische aandrijfsystemen
- rationeel energiebeheer door piekvermogen bewaking
- object oriëntatie: modelleren en programmeren in C++
- taalcursussen
- kleursymposium voor de architect en binnenhuisarchitect
- Europese breedbandprojecten in het Zuiden van West-Vlaanderen
- Europees management.

Tevens hebben de hogescholen en universiteiten recent de handen in mekaar geslagen voor het gezamenlijk aanbieden van technologische cursussen. Als voorbeeld stellen wij hier het recente samenwerkingsverband tussen het Post Universitair Centrum van de KULAK, de Hogeschool West-Vlaanderen departement P.I.H., KHBO departement IW&T, Stichting Bedrijfsmanagement en het Milieubureau voor Ondernemers. Zij zullen samen cursusmodules aanbieden in het kader van de milieuproblematiek zoals:

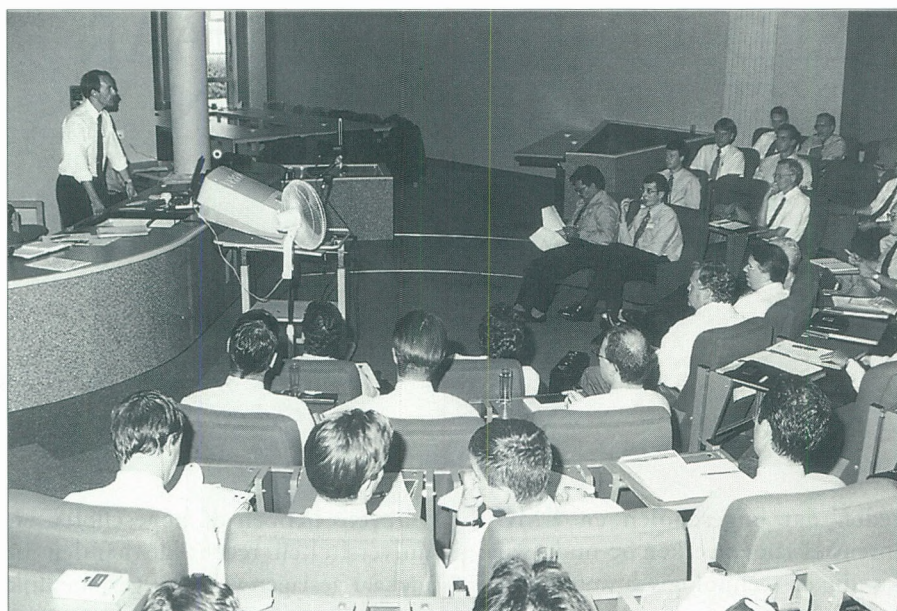
- bedrijfsinterne milieuzorg; ook een zaak voor de bedrijfsleider
- geurhinder
- afval
- geluidshinder
- bodemsanering
- life cycle cast
- ecodesign

Interessant is ook de samenwerking tussen de Katholieke Hogeschool Zuiden West-Vlaanderen (KATHO) en Flanders Language Valley. Samen bieden zij een specialisatiejaar 'Taal en Informatica' aan, ontstaan uit de nood aan werknemers die talenkennis, informaticakennis en algemene managementvaardigheden in zich weten te verenigen. Door de modulaire aanpak is deze opleiding geschikt voor een zeer ruime doelgroep waaronder taalkundigen, informatici en iedereen met een diploma hoger onderwijs die zich wenst om te scholen in toekomstgerichte technieken en methodes in het ruime domein van 'taal en informatica'.

Tevens zijn de hogescholen actieve partners in het Euro Studieceterium Open Universiteit West-Vlaanderen. Het centrum biedt cursussen aan van de Open Universiteit en van het STOHO, die op eigen tempo kunnen worden gevolgd (afstandsonderwijs).

Daarnaast kunnen ook langlopende cursussen gevolgd worden in het kader

Daar de basisopleidingen van de hogescholen gericht zijn op het verwerven van beroeps- en technologische vaardigheden dragen zij bij tot de algemeen menselijke vorming en zijn ze in het bijzonder gericht op de toepassing van de wetenschappen, het zelfstandig denken en het ontwikkelen van creativiteit.



Archief PIH

van de voortgezette opleidingen aan de hogescholen. Voorbeelden van tweejarige voortgezette opleidingen zijn:

- systeem en contextueel gericht werken
- management voor leidinggevenden uit de social profit sector

Kennisoverdracht door middel van stages en eindwerken

De meest concrete en directe bidirectionele kennis- en kundeoverdracht tussen bedrijfsleven en hogescholen gebeurt in het kader van stages en eindwerken van laatstejaarsstudenten. De overgrote meerderheid van studenten opteert voor een afstudeerwerk in het bedrijf.

Zonder veel administratie wordt een idee of probleemgeoriënteerd onderwerp door projectmatige aanpak tijdens stage en eindwerk een realiteit. De beschikbaarheid van hoogtechnologische apparatuur in de lab's van de hogeschool en de knowhow van het academisch personeel samen met de gerichtheid van marktduiding van het bedrijf zorgen voor een ideale kruisbestuiving. Voor het bedrijf, de student en de hogeschool is dit de juiste formule. Tevens kunnen haalbaarheidsstudies en gefaseerde innovaties voor KMO's en bedrijven ingevoerd worden.

Enkele voorbeelden hiervan, ontleend uit de inventaris van wetenschappelijke activiteiten voor het departement Provinciale Industriële Hogeschool van de Hogeschool West-Vlaanderen, zijn:

- ombouw van een pick-and-place machine

- reservatiesysteem via P.C.-beheer en chipcelidentificatie
- automatisering van etikettering met visiesysteem
- automatisering van temperatuursmetingen bij verlichtingsarmaturen
- ammoniakverwijdering uit het afvalwater afkomstig van de verkopering van spiegels
- studie van enkele parameters van een anaëroob afvalwaterzuiveringssysteem

Kennisoverdracht in het kader van onderzoeksprojecten

De bedrijfswereld doet regelmatig beroep op de knowhow van het academe-

misch personeel en de goed uitgeruste laboratoria van de hogescholen in het kader van onderzoeksprojecten. Bij de omvangrijke en langdurige toegepaste onderzoeksprojecten kunnen bedrijven en hogescholen beroep doen op onderzoeksgelden ter beschikking gesteld door de Vlaamse Overheid en onder supervisie van het I.W.T (Vlaams Instituut voor de Bevordering van het Wetenschappelijk-Technologisch Onderzoek in de industrie). De betoelaging voor KMO's en hogescholen gebeurt meestal onder volgende vorm:

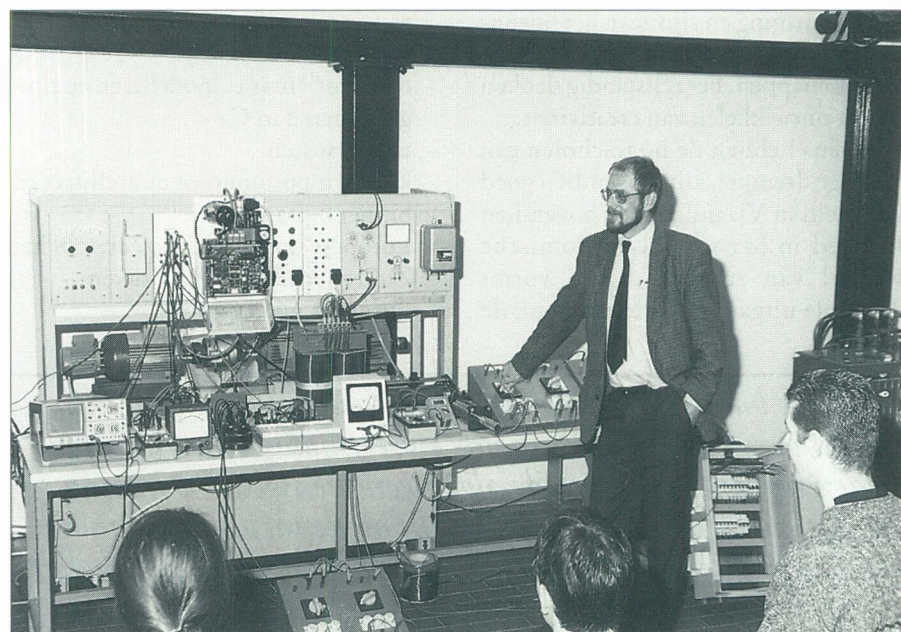
KMO haalbaarheidsstudies

Dit zijn projecten die een aanloop vormen (een tweepuntsstelling of formulering) tot de eigenlijke O&O projecten of algemener voor technologische innovatie bij KMO's. Deze haalbaarheidsstudies kunnen zowel door de KMO zelf als door externe instanties uitgevoerd worden zoals hogescholen, onderzoeksinstituten, enzomeer.

KMO innovatieprojecten

Hierbij is sprake van ontwikkeling of prototypebouw. Ook hiervoor kan beroep gedaan worden op de hogescholen.

Dergelijke projecten brengen voor de KMO's een duidelijke kennis- en kundeverhoging met zich mee en betekenen op termijn een aanzienlijke strategische meerwaarde.



Archief PIH

Hobufonds

Sedert 15 februari 1997 kunnen hogescholen onderzoeksprojecten indienen bij het I.W.T. (100% financierbaarheid).

De totale financieringsenveloppe bedraagt 170 miljoen fr. op jaarbasis en per project kan maximaal 12,5 miljoen fr. toegekend worden.

Het onderzoek dient relevant te zijn voor minstens drie niet technologisch gedreven KMO's. De taak van de Hogescholen in het project is als het ware driedelig: kennis en kunde verwerven aan een universitaire onderzoeksinstelling, deze kennis transformeren en in toepassingsgerichte en bruikbare vorm aanbieden aan de KMO-wereld.

Voorbeelden hiervan zijn:

1. Problematiek rond moderne elektrische aandrijvingen.

Dit project werd ingediend door het departement P.I.H. en loopt in samenwerking met het labo voor elektrische machines en aandrijvingen van de K.U. Leuven en een zestal belanghebbende KMO's.

Het project beoogt de kennistransformatie en een kennisdiffusie omtrent de harmonische distortie, meer bepaald de netvervuiling, de voortplanting van harmonischen en de netfilters toegepast bij frequentiesturingen van motoren met daaraan rechtstreeks gekoppeld vermogenmetingen op dergelijke systemen en anderzijds de motoroverspanningen die ontstaan door het toepassen van huidige snelle schakelementen.

2. KMO-vriendelijke communicatie-infrastructuren voor het uitwisselen van product en productie-informatie in een netwerk van „Comakership”

Besluit

Sedert het decreet betreffende de hogescholen in de Vlaamse Gemeenschap van 13 juli 1994 wordt de zending van de Hogescholen duidelijk bepaald :

Hogescholen zijn, in het belang van de samenleving, terzelfdertijd werkzaam op het gebied van het hogeschoolonderwijs, de maatschappelijke dienstverlening en het projectmatig onderzoek.

De hogescholen hebben reeds lang voor het verschijnen van dit decreet kennis, kunde en ervaring in bovenvermelde opdrachten.

Het feit dat de hogescholen in het algemeen een lagere drempel hebben naar KMO's toe, bovendien goed gespreid zijn en in Vlaanderen ingebed in het sociaal-economische weefsel van subregio's, is een ideale uitgangspositie om een goed onderwijskundig-technologisch en wetenschappelijk samenwerkingsverband uit te bouwen.

De bedrijfswereld (waaronder vooral KMO's) vindt dan ook voor permanente vorming en projectmatig onderzoek vrij gemakkelijk de weg naar de West-Vlaamse Hogescholen.



BRUGGE
050 / 312398

KORTRIJK
056 / 418900

OOSTENDE
059 / 807080

**BEDRIJVENCENTRA
WEST-VLAANDEREN**

ROESELARE
051 / 229309

WAREGEM
056 / 620211

WESTHOEK
057 / 209882

Start uw bedrijf met ons

Een samenwerking van

GOM
WEST-VLAANDEREN

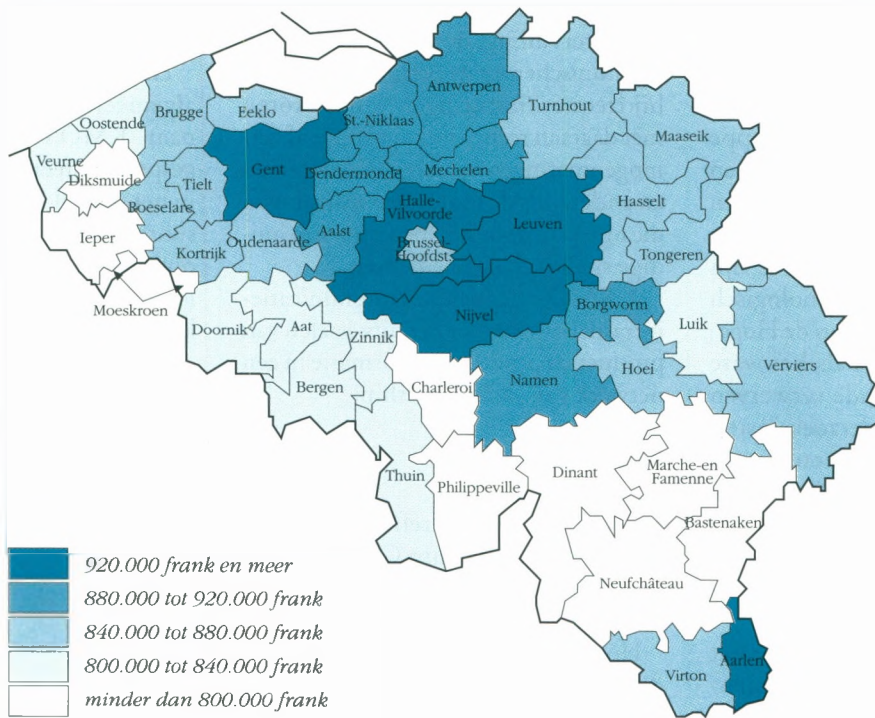
•

Bedrijfsleven

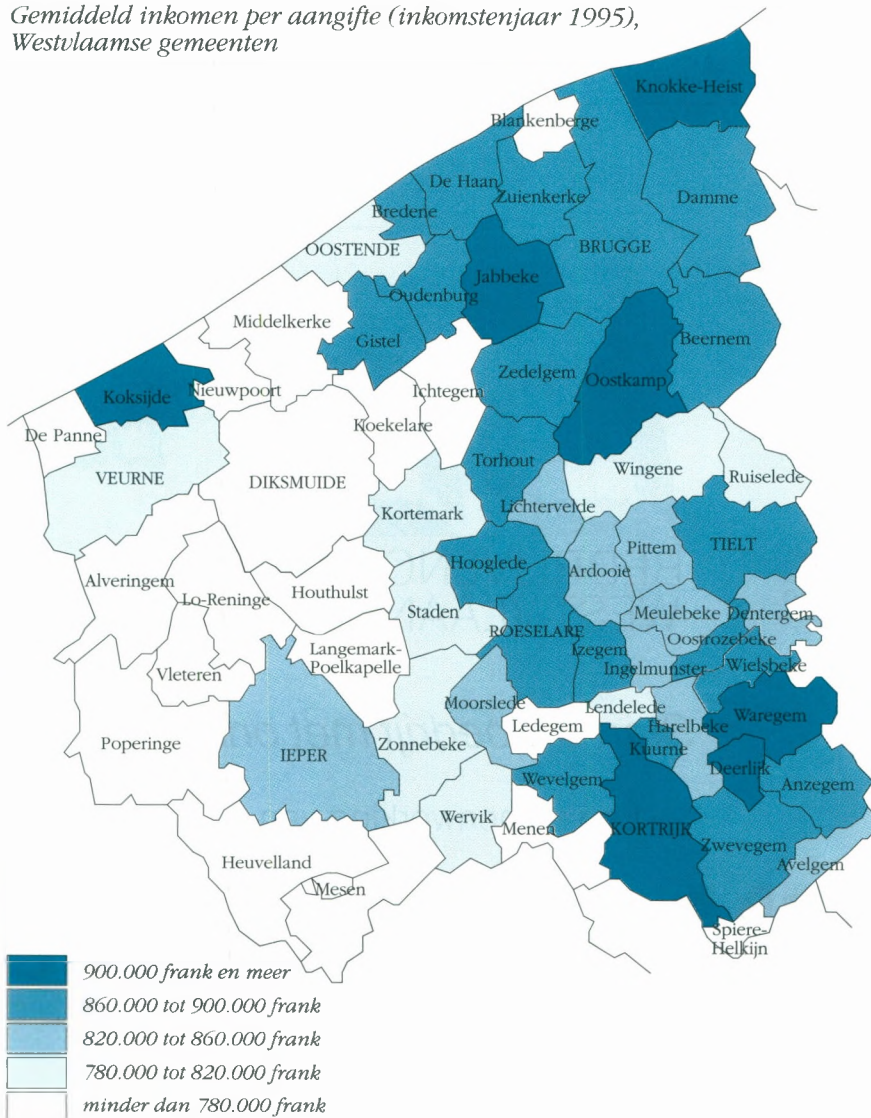
West-Vlaanderen Werkt, 4/1997

183

Gemiddeld inkomen per aangifte (inkomstenjaar 1995),
Belgische arrondissementen



Gemiddeld inkomen per aangifte (inkomstenjaar 1995),
Westvlaamse gemeenten



Totaal belastbaar inkomen, aantal aangiften, gemiddeld belastbaar inkomen (per aangifte, per inwoner) en mediaan inkomen (inkomensjaar 1995)

arrondissement	aantal aangiften	totaal belastbaar inkomen (x 1.000.000 BEF)	belastbaar inkomen per aangifte (x 1.000 BEF)	Rangorde	belastbaar inkomen per inwoner (x 1.000 BEF)	mediaan (x 1.000 BEF)
Brugge	118612	104051.6	877.2	13	388.5	699.5
Diksmuide	19077	14616.7	766.2	41	306.4	646.7
Ieper	42818	33808.9	789.6	36	324.0	662.6
Kortrijk	120004	105041.9	875.3	15	376.7	710.9
Oostende	62059	51030.0	822.3	32	361.5	680.8
Roeselare	57773	49795.3	861.9	20	357.1	709.6
Tielt	34540	29258.3	847.1	24	335.2	705.8
Veurne	24775	20376.3	822.5	31	367.7	639.6
Aalst	114736	105341.2	918.1	6	404.1	743.9
Dendermonde	79540	70976.5	892.3	10	383.9	723.2
Eeklo	33370	28573.5	856.3	21	359.6	703.0
Gent	212804	196613.5	923.9	5	400.2	737.6
Oudenaarde	48899	42591.5	871.0	17	374.7	706.7
St.-Niklaas	94737	84835.6	895.5	9	384.6	726.2
Antwerpen	422714	386105.6	913.4	7	413.7	712.1
Mechelen	135456	121529.7	897.2	8	403.9	715.0
Turnhout	170818	149384.4	874.5	16	377.3	730.6
Hasselt	157354	137899.4	876.4	14	367.6	722.2
Maaseik	84942	71731.6	844.5	25	339.2	727.4
Tongeren	76130	64685.6	849.7	23	346.2	710.1
Halle-Vilvoorde	237138	248090.2	1046.2	2	451.2	792.6
Leuven	195149	192273.0	985.3	3	429.8	766.9
Aat	33236	27209.2	818.7	33	349.0	660.8
Charleroi	172725	135986.0	787.3	37	318.4	641.3
Bergen	98173	80833.5	823.4	30	320.1	669.6
Moeskroen	28947	22191.2	766.6	40	314.4	648.3
Zinnik	70948	59454.8	838.0	27	347.7	676.2
Thuin	56916	46917.0	824.3	29	322.7	671.6
Doornik	57778	47257.0	817.9	34	334.9	666.0
Hoei	40080	34610.3	863.5	19	357.1	690.0
Luik	249250	207505.2	832.5	28	351.0	675.1
Verviers	106892	89890.0	840.9	26	344.8	691.5
Borgworm	27590	24522.4	888.8	11	374.4	716.8
Aarlen	21104	20218.4	958.0	4	397.5	785.2
Bastenaken	15233	11660.5	765.5	42	298.0	633.2
Marche-en-Famenne	20187	15191.8	752.6	43	314.2	629.3
Neufchateau	22001	17303.7	786.5	38	314.8	649.6
Virton	18985	16203.4	853.5	22	341.0	709.0
Dinant	39656	31533.7	795.2	35	324.8	656.8
Namen	115564	102231.9	884.6	12	368.3	709.9
Philippeville	25257	19572.8	774.9	39	324.0	637.5
Nijvel	139939	146434.6	1046.4	1	433.5	766.1
Brussel-hoofdstad	381952	331448.0	867.8	18	348.9	666.1
West-Vlaanderen	479658	407979.0	850.6		363.6	692.6
Oost-Vlaanderen	584086	528931.8	905.6		391.6	730.1
Antwerpen	728988	657019.7	901.3		403.1	717.1
Limburg	318426	274316.6	861.5		354.7	721.0
Henegouwen	518723	419848.7	809.4		326.6	658.6
Luik	423812	356527.9	841.2		351.5	683.4
Luxemburg	97510	80577.8	826.4		334.6	683.2
Namen	180477	153338.4	849.6		352.5	686.3
Vlaams Brabant	432287	440363.2	1018.7		441.6	780.5
Waals Brabant	139939	146434.6	1046.4		433.5	766.1
Vlaams Gewest	2543445	2308610.3	907.7		393.1	725.2
Waals Gewest	1360461	1156727.4	850.2		349.1	680.6
Brussel-Hoofdstad	381952	331448.0	867.8		348.9	666.1
Het Rijk	4285858	3796785.7	885.9		374.6	705.1

Het verloop van de sociaal-economische indicatoren en de conjunctuur in West-Vlaanderen, toestand september 1997

Werkloosheid

In juli 1997 telde West-Vlaanderen 38.819 werklozen¹ (grafiek 1). Zoals elk jaar is de werkloosheid in juli hoger ten opzichte van de vorige maanden als gevolg van het groot aantal afgestudeerden die zich bij de VDAB laten inschrijven als werkzoekend, de geringere activiteit in de zomermaanden en het aflopen van tijdelijke contracten in het onderwijs.

Op jaarbasis, dit is ten opzichte van juli 1996 is er evenwel een daling van 1,6%. Deze daling op jaarbasis werd ingezet in juni 1996 en is vooral te verklaren door de versoepelde uitschrijving van oudere werklozen sedert begin 1996². Het feit dat de dalende trend op jaarbasis afzwakt, doet vermoeden dat het effect van deze maatregel langzamerhand verdwijnt.

Het aandeel van de jeugdwerkloosheid kent een opstoot in juli ten opzichte van de eerste helft van het jaar om hogervermelde reden. Op jaarbasis ligt het aandeel echter 2,0 procentpunt lager. Sedert december 1996 is er een onafgebroken daling op jaarbasis die zelfs maandelijks lijkt te versterken.

Lopende werkaanbiedingen

Eind juli waren er in West-Vlaanderen 3.274 lopende werkaanbiedingen bij de VDAB. Dit is 16% meer dan op het einde van dezelfde maand in 1996 (en opnieuw het aantal van juli 1995). In de eerste 7 maanden van 1997 lag het aantal lopende werkaanbiedingen gemiddeld 6,6% hoger dan in dezelfde periode van 1996 en 11,3% hoger dan in dezelfde periode van 1995.

Bouwnijverheid

Vorig jaar was er een sterke stijging op jaarbasis van het aantal vergunde woningen³ en dit vanaf mei tot eind 1996. De eerste drie maanden van 1997 was er een gevoelige daling van het aantal vergunde

woningen in West-Vlaanderen. In april 1997 werden in West-Vlaanderen 840 woningen vergund. Dit was opnieuw 40,9% meer dan in april van vorig jaar. In mei daalde het aantal vergunde woningen echter weer (551 of - 25,3% op jaarbasis). In maart, april en mei 1997 was het aantal vergunde woningen wel hoger dan in dezelfde periode van 1995.

Omzet van de bedrijven

De omzet van de grote bedrijven met zetel in West-Vlaanderen⁴ bedroeg in mei 1997 132,8 miljard frank (grafiek 2). Op jaarbasis is dit een stijging van 3,6%. Ook in de eerste vier maanden van 1997 was er steeds een stijging op jaarbasis, waarvan de grootste toename zich in april (+ 11,2%) voordeed.

Investerings van de bedrijven

In mei 1997 bedroegen de investeringen van de grote bedrijven met zetel in West-Vlaanderen⁵ 4,9 miljard frank. Dit komt neer op een stijging van 12,5% ten opzichte van mei 1996. Sedert oktober vorig jaar is er onafgebroken een stijging op jaarbasis.

Conjunctuurindicator Nationale Bank

Na de lichte daling van de bruto-conjunctuurindicator⁶ voor West-Vlaanderen in het najaar van 1996, vertoont deze in 1997 een noemenswaardige stijging (grafiek 3). In juli werd een waarde bereikt van - 6,7. In januari van dit jaar was dit nog - 16,0.

Dit toenemend optimisme bij de ondernemers van West-Vlaanderen vertaalt zich in een sterker wordende trend van de afgevlakte synthetische conjunctuurcurve voor de eerste drie maanden van 1997.

Het is vooral de deelindex van de industrie die verantwoordelijk is voor de stijging van de globale curve. De indicator van de ruwbouw en de handel

¹ Onder werklozen wordt verstaan : het aantal niet-werkende werkzoekenden. Dit komt overeen met de EG-definitie. Een nadeel is wel dat de oudere werklozen (50 jaar of ouder) niet zijn opgenomen.

² Sedert begin 1996 kan elke werkloze ouder dan 50 jaar en minstens 1 jaar werkloos vrijstelling van inschrijving als werkzoekende bekomen. Vroeger bedroeg deze leeftijds-grens 55 jaar en meer (of 50 jaar en meer met verminderde arbeidsongeschiktheid).

³ Vergunde woningen in woongebouwen en in niet-woongebouwen.

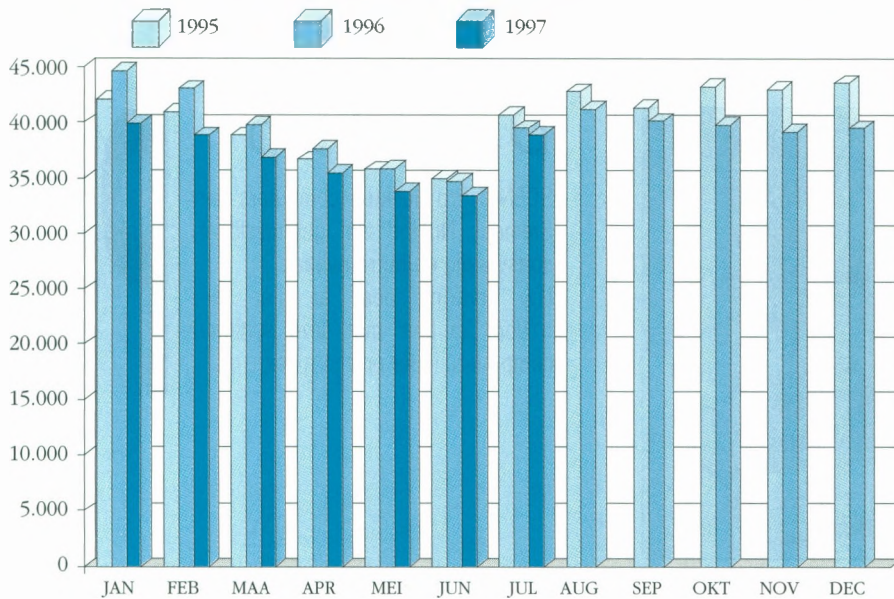
⁴ Het feit dat de registratie gebeurt naar vestiging van de hoofdzetel betekent dat men niet noodzakelijk de economische activiteit in het betrokken arrondissement meet. Dit nadeel wordt afgezwakt doordat het hier over een evolutie doorheen de tijd gaat. Maandelijks procentuele veranderingen zijn dan belangrijker dan absolute gegevens.

Een tweede nadeel is dat enkel bedrijven met een omzet van 20 miljoen of meer aangifte doen op maandbasis. Het kan zijn dat een bedrijf nu eens wel en dan weer niet beantwoordt aan dit criterium. Om dit nadeel te ondervangen is het aangewezen op provinciaal niveau te werken. 'Toetreders' en 'uit-treders' vallen dan minder op en kunnen elkaar misschien meer compenseren dan als men werkt op het arrondissementele niveau.
⁵ zie voetnoot 4.

⁶ De constructie van de indicator van de Nationale Bank verloopt als volgt : er wordt maandelijks een enquêteformulier aan bedrijfsleiders verzonden. Daarin gaat men na hoe het gesteld is met een aantal facetten van de activiteit, de vraag en de vooruitzichten. Er zijn drie antwoordmogelijkheden : stijgend (positief), gelijkblijvend of dalend (negatief). De indicator is het saldo van de positieve en de negatieve antwoorden op deze vragen, en dit voor alle ondervraagden. In tegenstelling tot de nationale indicator worden de antwoorden hier niet gewogen. De maandelijks resultaten van de enquête worden op een grafiek uitgezet. De curve wordt afgevlakt. Zo kan men de trend gemakkelijker onderkennen.

Grafiek 1

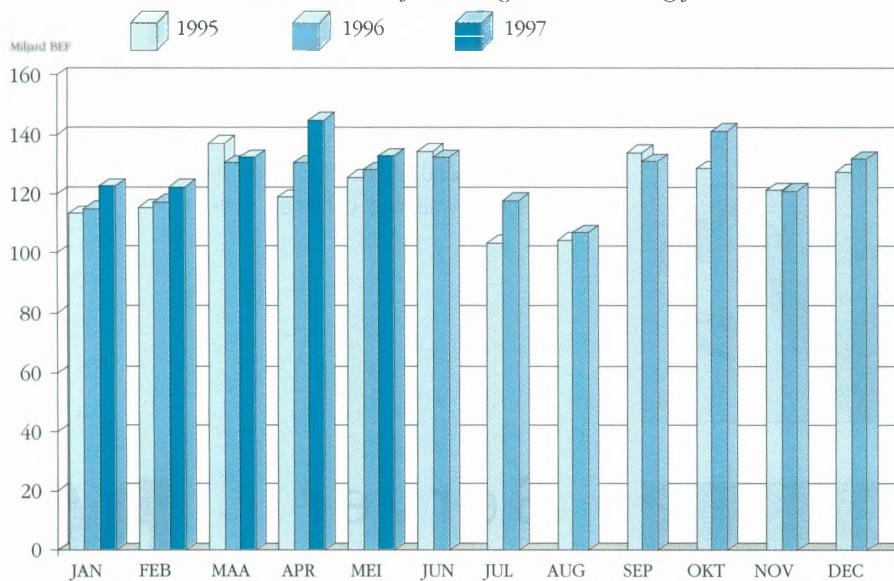
Evolutie van het aantal niet-werkende werkzoekenden in West-Vlaanderen



Bron : VDAB, grafische verwerking WES

Grafiek 2

Evolutie omzet West-Vlaamse bedrijven (volgens BTW-aangiften)

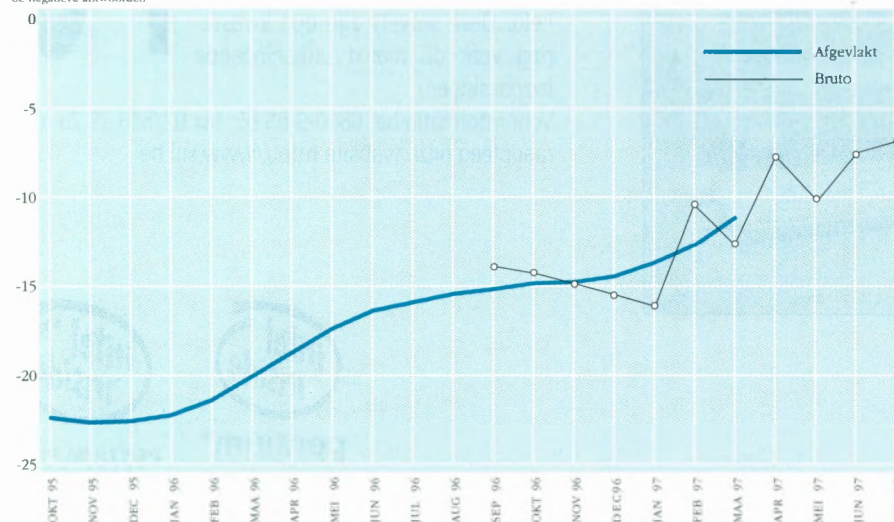


Bron : NIS, grafische verwerking WES

Grafiek 3

Synthetische conjunctuurcurve voor West-Vlaanderen

Saldo van de positieve en de negatieve antwoorden



Bron : NBB, grafische verwerking WES

blijven eerder op het niveau van eind 1996 hangen.

Conclusie

De werkloosheid in West-Vlaanderen vertoont nog steeds een dalende trend op jaarbasis, maar deze trend lijkt af te zwakken.

Het aandeel van de jeugdwerkloosheid kent al sinds december 1996 een continue daling op jaarbasis.

Het aantal lopende werkaanbiedingen evolueert ook in gunstige zin : in juli 1997 waren er bij de VDAB 16% meer werkaanbiedingen lopend in vergelijking met juni vorig jaar.

De sterke stijging van het aantal vergunde woningen in de tweede helft van 1996 werd gevolgd door een daling op jaarbasis in januari, februari en maart 1997. In april was er opnieuw een forse stijging op jaarbasis, gevolgd door een daling in mei.

De omzet en de investeringen in West-Vlaanderen scoren uitstekend. In de eerste vijf maanden van 1997 lag de omzet 5,4% hoger dan in dezelfde periode van 1996, voor de investeringen was dit 9,4% hoger.

Het merendeel van de indicatoren verloopt dus zeer gunstig en doen voor 1997 een stijgend optimisme vermoeden bij de West-Vlaamse ondernemers. Dit wordt bevestigd door de bruto- en de afgevlakte conjunctuurcurve.

Na de matige prestatie vooral in de tweede helft van 1996, kent West-Vlaanderen een vernieuwde groei in 1997. Zoals de verschillende indicatoren evolueren, kan men verwachten dat deze verbetering van de conjunctuur zich nog zal verderzetten in de tweede helft van 1997.

**SIEMENS
NIXDORF**

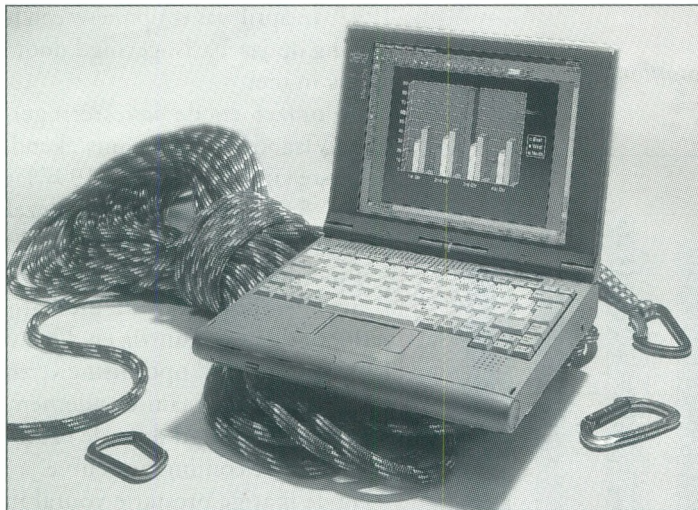
**Info
0800-9-65-65**



Desktop

SCENIC Pro desktop computers van Siemens Nixdorf zijn gebruiksklaar, spitsvondig en betrouwbaar. Uw ervaring doet er niet toe: u bent 'in line' met deze personal computers, ieder op zijn niveau.

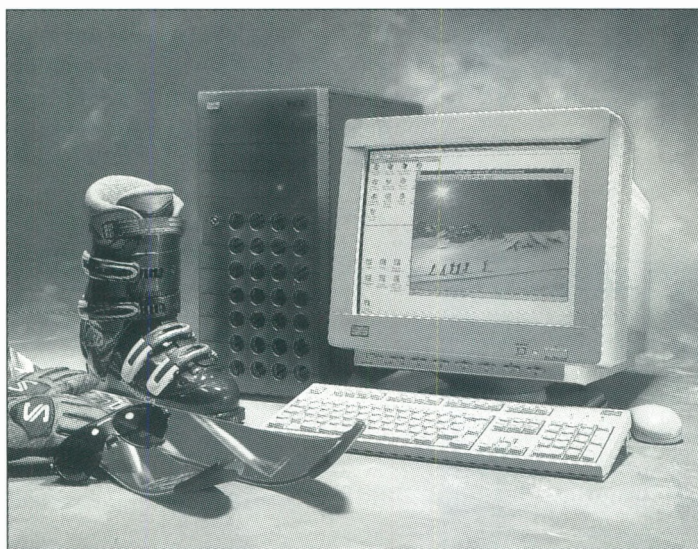
PC



Portable

Siemens Nixdorf biedt u behalve desktop - kwaliteit ook portable topkwaliteit. Veilige bewegingsvrijheid voor wie succes nastreeft. Onze allround SCENIC Mobile is een reisgezel waarmee u bergen verzet.

PC



Server

PRIMERGY servers van Siemens Nixdorf bieden u een nieuw platform. Hun Duitse spits technologie voldoet aan de hoogste eisen inzake prestaties, betrouwbaarheid en degelijkheid. Deze servers zijn een investering voor de meest uiteenlopende toepassingen.

Voor informatie bel 0800-9-65-65, fax 02/536.29.28 of raadpleeg onze website <http://www.sni.be>

PC

The Intel Inside Logo and Pentium are registered trademarks of Intel Corporation



Siemens Nixdorf: User Centered Computing

KORT GENOTEERD

- Bij *Daikin*, producent van airconditioningstoestellen te Oostende, kregen deze zomer 38 laaggeschoolden een contract voor onbepaalde duur. Het aantal werknemers bij de firma bedraagt nu 690; dit is ruim 300 meer dan 2 jaar geleden. In 1996 bedroeg de omzet van de firma 8,6 miljard fr. Voor het jaar 2000 wordt een verdubbeling van de omzet verwacht. De producten worden geëxporteerd naar Europa en Noord- en West-Africa. In Europa is Engeland de belangrijkste afnemer, gevolgd door Frankrijk, Spanje, Italië en Duitsland.
- Door de provincie West-Vlaanderen en de Westvlaamse Vereniging voor de Vrije Tijd werd een **Provinciaal Wandelpadenplan** ontwikkeld. In totaal worden 50 wandelpaden in onze provincie voorzien. De volgende vijf wandelpaden werden reeds gerealiseerd: *Ter Yde*, *Koolhof*, *Doornpanne*, *Westhoek* en *Ringslot*.
- De firma's *Alum De Clerck* uit Izegem en *Allaert Aluminium* uit Harelbeke hebben een samenwerkingsakkoord ondertekend. Beide bedrijven produceren aluminiumconstructies voor de bouw. De productie wordt voortaan gecentraliseerd bij *Allaert Aluminium* op het bedrijventerrein te *Stasegem*. De commercialisatie van de producten gebeurt bij *Alum De Clerck*. Bij beide bedrijven samen werken 44 mensen.
- De bvba *Aquarama* die de infrastructuur op de *Blankenbergse Pier* uitbaat, heeft een samenwerking afgesloten met de *Brugse Aquariumvrienden* voor de herinrichting, het onderhoud en de verdere uitbouw van het aquarium. In een eerste fase werd reeds een half miljoen fr. geïnvesteerd in de herinrichting van 25 aquaria. In tegenstelling tot het *Sealifecenter* dat zich beperkt tot Noordzeevissen, toont *Aquarama* zoet- en zoutwatervissen uit heel de wereld.
- In het *bedrijvencentrum Kortrijk* zijn de jongste maanden 8 nieuwe of jonge bedrijven gestart: *Advanced Audivisual Advertising* concentreert zich op het voeren van publiciteit op Internet, *A Tempo* staat in voor het transport van allerlei documenten en pakketten (tot kunstvervoer en beursmateriaal toe), *Autocyte* verdeelt en voert medische apparatuur in voor kankeropsporing, *D.S.I.* handelt in grondstoffen uit de cosmetica-sector, *Ekopak* importeert en exporteert manipulatie- en stockagesystemen voor toxische producten en verpakkingsmateriaal, *MEC* helpt bedrijven bij de invulling van de terugnameverplichting van verpakkingsafval, *Porteman* en *Stroobant* ontwikkelt de software voor KMO'S en grotere bedrijven en *Thobe* verkoopt en ontwikkelt machines voor de elektromechanische uitrusting van afvalwaterzuiveringsstations.

KB & Ondernemer

De Kredietbank. Daar kom je als ondernemer verder mee.

Als u van een bank louter bankprodukten wilt, dan kunt u uit veel ruiven eten. Maar zoekt u een financieel expert die hard werkt voor uw geld, praat dan eens met een relatiebeheerder van de Kredietbank. Hij of zij is de link tussen uw bedrijf en de bank. Hebt u een probleem, dan krijgt u geen glimmende brochure,

maar een praktische oplossing. Eerlijk, open en zonder nonsens. Kortom, met een relatiebeheerder omringt u uw geld met meer dan hoogtechnologische bankprodukten alleen. U omringt het met een hoop talent. En daar kan ook uw bedrijf alleen maar beter van worden.



KREDIEBANK

THUIS BIJ DE BANK VAN HIER

▪ De firma **New Holland** te Zedelgem verwacht voor 1997 en de komende jaren een verdere winstgroei. **New Holland Zedelgem** behoort tot de Italiaanse groep **Fiat Geotech**, die in 1991 fuseerde met **Ford New Holland**. De vestiging te Zedelgem is gespecialiseerd in de productie van maaidorsers, hakselaars, grootpakpersen en graaflaadcombinaties. In de periode 1996-1998 wordt 690 miljoen fr. geïnvesteerd. Naast de investeringen in de opsplitsing van het bedrijf in 4 zelfstandige operende units wordt ook geïnvesteerd in aanpassingen van de lasserij en de hoofdmontagelijijn voor maaidorsers en in een nieuwe Montagelijijn voor zelfrijdende hakselaars. De tewerkstelling in de Zedelgemse vestiging bedraagt 2200.

▪ Het Amerikaanse softwarebedrijf **Microsoft** investeert 45 miljoen dollar in **Lernout & Hauspie Speech Products (LHSP)** uit Ieper. LHSP ontwikkelt spraaktechnologie. Het gaat hier zowel om het herkennen van het gesproken woord door de pc als om spraaksynthese waarbij de pc zelf spreekt met een natuurlijke stem. Microsoft wil de technologie van LHSP gebruiken om van Windows het beste platform voor spraaktoepassingen te maken. Microsoft stelt ook 3 miljoen dollar ter beschikking van het **Flanders Language Valley Fund**. Met het geld uit dit fonds wordt geïnvesteerd in spraaktechnologiebedrijven die zich rond LHSP in Ieper willen vestigen in de zone **Flanders Language Valley**.

▪ Zaakvoerder **Aimé Desimpel** heeft al zijn activiteiten in de horeca-sector ondergebracht in de **ADS-Leisure** groep. Dit project omvat reeds: Het feest- en congrescomplex 'De Vossenbergh' te Hooglede, de abdijhoeve te Oudenburg dat pas volledig gerestaureerd werd en binnenkort wordt uitgebreid met een uniek leisurecentrum en het **Country & Western-complex 'Double '88' Saloon'** te Torhout. Sinds juni 1997 hoort ook de infrastructuur van de **Wellington** renbaan te Oostende, met **Aimé Desimpel** als voorzitter, tot de **ADS-Leisure** groep evenals **Thermae Palace** te Oostende waarvan de renovatie en uitbreiding op 1 januari 2001 zal voltooid zijn.

ISO 9002 CERTIFICAAT

Inzet
en energie,
met
waarborg.



GASELWEST



imewo

ELECTRABEL 

MENS, MILIEU EN ENERGIE

▪ Het overslagbedrijf **Tameco**, gevestigd aan de Leopold II-dam te Zeebrugge, investeert 200 miljoen fr. in een nieuwe terminal voor de opslag en de behandeling van vloeibare producten. Tameco moet in de voorhaven plaats maken voor het expansieve roro-gebeuren. Daarom is het overslagbedrijf in de achterhaven begonnen met het aanleggen van een 132 meter lange betonweg als toegang voor de nieuwe terminal die in oktober 1998 operationeel zal zijn. Tameco, een dochterbedrijf van het Britse United Molasses legt zich toe op de verhandeling van melasse, een restproduct uit de suikerindustrie dat vooral wordt toegepast in de voedingsnijverheid. Eenmaal de nieuwe terminal operationeel, zal Tameco ook allerlei andere vloeibare producten overslaan.

▪ **Isoglass**, producent van glaswol en gevestigd op het bedrijventerrein te Desselgem, investeert in 1998 ruim 1 miljard fr. in de bouw van nieuwe magazijnen en een nieuwe productielijn. De bouwwerken voor een nieuwe stapelruimte van 27000 m² zijn in september gestart; in 1998 wordt gestart met de bouw van de nieuwe productiehal van 5000 m². Isoglass wierf de jongste zes jaar 50 extra personeelsleden aan. Dit brengt de huidige tewerkstelling op 120 man. Op termijn kunnen er door de nieuwe investeringen 30 nieuwe werknemers aan de slag. Het omzetcijfer van de firma bedraagt op jaarbasis 1 miljard fr.

▪ Bij **Suikers Lebbe** uit Oostkamp, dochterbedrijf van de Tiense suikerrefinaderij, zijn de werken gestart voor de plaatsing van een eigen waterzuiveringsinstallatie. De investering in deze waterzuiveringsinstallatie die sedert begin oktober 1997 operationeel is, bedraagt 25 miljoen fr. De installatie zal 4000 liter afvalwater per uur zuiveren. Voordelen zijn dat het productiewater hergebruikt wordt en dat daarenboven via deze installatie een bijproduct (melasse) wordt verkregen dat verwerkbaar is in veevoeder. Suikers Lebbe produceert jaarlijks 80 miljoen kilogram suikerspecialiteiten voor de industrie en de ambachtelijke sector.

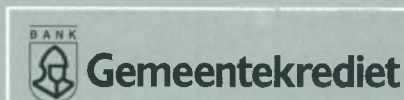
▪ Bij textielproducent **Bekaert Textiles** werden de voorbije maanden 84 nieuwe werknemers aangenomen als gevolg van de verhoogde productie en export bij de firma.

▪ **Firma Beton De Clercq** heeft een partnership aangegaan met de Duitse Mallgroep. Samen produceren ze hoogwaardige milieuproducten zoals systemen voor hergebruik van waswater, regenopvang en proceswaterzuivering, evenals kleinschalige waterzuiveringsinstallaties. Beton De Clercq heeft 2 vestigingen (één in Brugge en één in Gent) waar betonproducten worden vervaardigd. Voor het eeuwfeest in 1998 plant de firma de opening van het betonmuseum waarvan nu al een gedeelte werd ingericht. De omzet van Beton De Clercq bedroeg in 1996 ruim 400 miljoen fr.

▪ **Aquafin** start in het najaar met de werken voor de aanleg van de collector **Leie-Noord**. Hierbij worden grote delen van de deelgemeenten Bissegem en Marke op een grote collector aangesloten die langs de noordelijke oever van de Leie via Kortrijk aansluiting geeft op het Harelbeeks zuiveringsstation. De werken kosten ruim 110 miljoen fr. Voor Kortrijk gaat het om het belangrijkste collectorwerk in de komende jaren. In het dossier steekt ook de sanering van het afvalwater van de Kortrijkse Blekerij voor een bedrag van 4,6 miljoen fr. op kosten van de textielveredelingsgroep Masureel.



Balans '94: 3.200 miljard F. We blijven Nr 2 in België. We zijn er fier op dat wij het Gemeentekrediet in uw buurt vertegenwoordigen. En daar blijft het niet bij. Ook u zal ons vroeg of laat tegenkomen. Vandaag, morgen, volgend jaar? We worden uw bank!



▪ **DB Vis**, gevestigd in het vismijnpark in de Zeebrugse achterhaven, heeft de activiteiten van DB Fish overgenomen. De overname is het gevolg van de ontbinding van De Bacquer en Co, één van de grootste Belgische visbedrijven waarvan DB Fish een zusterfirma was. De 14 personeelsleden van DB Fish werden behouden en 13 extra werknemers in dienst genomen. Van deze personeelsleden werken 17 mensen in Zeebrugge en 10 in de twee voormalige viswinkels van De Bacquer in Brussel. De belangrijkste afnemer van DB Vis is de horeca die verantwoordelijk is voor 70% van de omzet. De levering aan de grootdistributie en de bevoorrading van de kleinhandel bepalen 15% van het zakencijfer. Het bedrijf raamt de omzet van het eerste volledige boekjaar op 450 miljoen fr.

▪ De Vlaamse Investeringsmaatschappij GIMV heeft een participatie van 35% in de firma Keylogic genomen. Het kapitaal werd recent opgetrokken van 750000 fr. naar 29 miljoen fr. Keylogic, gevestigd te Brugge, ontwikkelde 'Waitermate' een handterminal voor digitale registratie van bestellingen in horecazaken. De firma wil dit product actief promoten en heeft reeds verkooppunten in de VSA, Taiwan en Roemenië.

▪ De elektronica-groep Barco sluit het eerste halfjaar 1997 af met een courante winst voor belastingen van 2,06 miljard fr. ten opzichte van 1,6 miljard fr. in de eerste helft van 1996. De totale groepsomzet van Barco bedraagt 10,37 miljard fr. De omzet steeg met 16,8% ten opzichte van het eerste semester waarvan 10% afkomstig van interne groei en 6,8% van recente acquisities.

▪ Het confectiebedrijf Wesco wil dit jaar 400 miljoen fr. omzet halen. In 1996 bedroeg de omzet 370 miljoen fr. Wesco produceert vrijetijdskledij. Jaarlijks worden 650000 stukken afgewerkt. In het Zwevegense moederbedrijf werken 45 gespecialiseerde medewerkers; hier is ook de ontwerpstudio gevestigd en gebeurt de eindcontrole van de afgewerkte producten. De eigenlijke productie gebeurt in Tunesië met 400 arbeiders. Wesco exporteert 80% van zijn producten, voornamelijk naar Frankrijk, Duitsland, Nederland en Amerika. Dit jaar investeert de firma 10 miljoen fr. in een Cad-Camsysteem voor de creatie- en productieontwikkeling.

▪ De resultaten van textielgroep Sioen Industries groeiden in het eerste semester van 1997 met meer als 30 procent. De omzet steeg met 32% tot 2,07 miljard fr. Hiervan is 20,4% afkomstig van interne groei, het overige van recente acquisities. Het nettoresultaat steeg met 36% tot 180 miljoen fr. Sioen Industries investeerde zwaar in zijn productie-apparaat van gecoate weefsels. In het coatingbedrijf Saint-Frères, dat vorig jaar werd overgenomen, werd 100 miljoen fr. geïnvesteerd in de modernisering van het productie-apparaat. In Ardoorie worden de magazijnen en kantoren voor de confectiedivisie uitgebreid. Ook in de processingdivisie wordt geïnvesteerd. In Moeskroen investeerde de textielgroep in een nieuwe coatingafdeling van 388 miljoen fr. Ook werd er de bouw van een ultramoderne weverij van synthetische weefsels opgestart.

▪ Hollyman Sally Lines vervoerde in de periode maart-augustus 1997 maandelijks ruim 10000 vrachtwagens, trailers, en containers op de lijn Oostende-Ramsgate. Dit impliceert dat de 100000 stuks die werden vooropgesteld tijdens het eerste exploitatiejaar binnen handbereik liggen. De rederij baat sinds 1 maart 1997 de ferrylijn Oostende-Ramsgate uit met 5 dagelijkse afvaarten heen en terug en met 3 schepen.

▪ De firma Trelleborg uit Brugge, producent van industriële producten en halfabrikaten, verwacht dat haar omzet in 1997 zal stijgen met 50 miljoen fr. tot 330 miljoen fr. Trelleborg maakt deel uit van de Zweedse Trelleborg-groep die wereldwijd actief is in de mijnbouw en rubber-en kunststof-producten. Het bedrijf te Brugge opereert echter volledig autonoom en werd in 1987 opgericht als toeleverancier van televisie-behuizingen aan Philips. Zo zal Trelleborg vanaf 1 januari 1998 televisiekasten en -achterwanden leveren voor de high-end televisietoestellen die Philips in Brugge en in Dreux bij Parijs zal produceren. Trelleborg voerde ook een productdiversificatie door en levert onder meer dashborden en bumpers aan de automobiellindustrie. De tewerkstelling bij Trelleborg bedraagt 50 man.

▪ WES ontving op 30 september een zestigtal topmensen uit de toeristische sector naar aanleiding van een workshop rond het tweejaarlijks onderzoek naar het reisgedrag van de Belgen. Hierin kwamen de belangrijkste trends in het vakantie- en korte vakantiegedrag van de Belgen in het laatste decennium uitgebreid aan bod en werden de deelnemers technieken aangereikt hoe ze onderzoeksresultaten kunnen omzetten naar gerichte beleidsinformatie.



Voortaan integreert BBL Soft Telelink de telecommunicatiemodule, het raadplegen van databestanden, de overdracht van bestanden en de off-line intoetsing van uw betalingen. Wij geven de toekomst alle kansen.



- *Bekaert, producent van staaldraad en staalkoord, boekte in de eerste jaarahelft van 1997 een geconsolideerde nettowinst van 1,31 miljard fr. Dit is een stijging met 3% in vergelijking met het winstcijfer van 1,27 miljard fr. uit de eerste helft van 1996. De resultaatsverbetering is toe te schrijven aan de toename van het verkocht volume met 5,7% en de gunstige wisselkoersen in de eerste helft van 1997 (vooral van de dollar en het pond). Het winstcijfer werd echter sterk gedrukt door belangrijke verliezen in Belgo Mineira-Bekaert, de fabriek in het Braziliaanse Vespiano. Door een volledige overstroming in januari 1997, kon de productie hier pas vanaf september 1997 terug worden opgestart. Voor de tweede helft van het jaar, verwacht Bekaert een verdere stijging van winst en omzet.*
- *Casier & C uit Menen, heeft als eerste West-Vlaamse makelaarskantoor in verzekeringen het ISO-9002-certificaat van Eurosym ontvangen. Casier & C bemiddelt in verzekeringen en financiële diensten voor KMO's en particulieren. Bij het kantoor werken 14 mensen.*
- *De Franse doe-het-zelfketen Leroy Merlin die in Frankrijk 69 zaken exploiteert, plant een volumineuze vestiging in de gebouwen van NV Brugs Metaalwerken (ex-Blikslagerijen De Clerck) op het bedrijventerrein Blauwe Toren te Brugge. Brugs Metaalwerken, een dochterbedrijf van de KMO-holding Synergia, sloot een verkoopovereenkomst af met Leroy Merlin voor de overdracht van het 4 ha. grote terrein en de 16000m² gebouwen. Leroy Martin wacht echter nog op de bouw- en socio-economische vergunning voor de omvorming van de site naar een mega-verkoopcentrum. Het stadsbestuur van Brugge heeft alvast de aanvraag gunstig geadviseerd. De investeringen in het project zullen 400 miljoen bedragen en 110 jobs creëren.*
- *Vleeswarenfabriek Mortier bestaat 25 jaar. Naast de jubileumplechtigheid vierde de firma ook de start van een nieuwe fabriek voor cateringproducten op het bedrijventerrein van Veurne. Mortier neemt vandaag een vierde van de wereld-export van patéproducten voor haar rekening. De firma stelt 150 mensen te werk. Mortier verwacht dat de omzet dit jaar meer als 1 miljard fr. zal bedragen.*
- *Koramic Finishing Products, een filiaal van Koramic Building Products, producent van bouwmaterialen, participeert voor 10% in de Italiaanse Florim-groep. Koramic Finishing Products produceert bouwmaterialen die worden aangewend in de afwerking van gebouwen zoals vloer- en wandtegels. Het is één van de drie zelfstandige afdelingen van de groep Koramic. Het filiaal beschikt over productie-eenheden in Frankrijk en België, realiseert een omzet van 4 miljard fr. en stelt 650 mensen te werk. De Florimgroep is één van de belangrijkste producenten in Italië van vloer- en wandtegels. De groep realiseert een omzet van 7,5 miljard fr. en stelt 1100 werknemers te werk. Met deze participatie wil Koramic haar positie op de markt van tegels verder uitbouwen. De resultaten van Koramic Building Products in het eerste semester van 1997 waren gunstig; de omzet steeg van 14,7 miljard fr. tot 15,3 miljard fr. en de winst verhoogde van 526 miljoen fr. tot 927 miljoen fr.*

balta

Balta Industries nv

Wakkensteenweg 2, 8710 St. Baafs-Vijve
Tel. 056/62.22.11 - Fax. 056/62.23.55

Vastapijt geweven & getuft (synthetisch & wol)

Stukapijt wol & synthetisch

▪ De elektronikagroep Philips introduceert een aantal nieuwe hoogtechnologische producten zoals de dvd-video en de schilderijentelevisie. Bij de ontwikkeling van deze producten spelen de Vlaamse vestigingen van Brugge, Hasselt en Leuven een belangrijke rol. Vroeger waren deze fabrieken bestemd voor massaproductie; na zware saneringen werden zij echter omgevormd tot competentiecentra. De vestiging te Brugge wordt nu uitgebreid tot het competentiecentrum voor alles wat met high-end-televisie te maken heeft. Zo speelt Brugge een belangrijke rol bij de ontwikkeling van de schilderijentelevisie met schermen vanaf 30 tot 60 inch en een diameter van 40 inch. Er werden hiervoor 30 ingenieurs aangetrokken. In totaal werken er nu 150 ingenieurs bij de Philipsvestiging te Brugge.

▪ Bij Picanol, producent van weefmachines uit Ieper, werden de afgelopen 12 maanden ruim 100 mensen in dienst genomen niettegenstaande de daling van het winstcijfer in de eerste helft van dit jaar. De winst daalde in deze periode met 8% tot 231,2 miljoen fr. in vergelijking met de eerste helft van 1996. Het omzetcijfer daalde met 11% naar 5,5 miljard fr. De verminderde omzet is het gevolg van het mager orderboekje op het einde van 1996 en de moeilijke marktomstandigheden rond de jaarwisseling. Inmiddels lopen de bestellingen weer hoog op zodat Picanol extra personeel aanwerft. Vooral de Amerikaanse markt biedt vele perspectieven. Ook de Europese markt evolueert gunstig. De strategie om blijvend het productaanbod te vernieuwen blijkt dus duidelijk succesvol, aldus het management van Picanol.

▪ Bekaert heeft haar distributiecentrum voor draadproducten te Zwevegem uitbesteed aan Katoennatie. Zo kan de Bekaertgroep zich meer toeleggen op haar kernbusiness. Katoennatie beschikt bovendien over de nodige knowhow om de transport- en overslagcapaciteiten te Zwevegem rendabeler te maken. De 62 arbeiders en 13 bedienden van het distributiecentrum kunnen ofwel muteren naar andere Bekaert-activiteiten in Zwevegem, ofwel de overstap maken naar Katoennatie.

gang'maker .m. (-s), 1 (bij wielervedstrijden) persoon die op een motorfiets vóór de renner rijdt om hem op gang te brengen en tot grote snelheid te prikkelen en de luchtweerstand voor hem te verminderen, pacemaker (zie ook ald.); -(fig.) propagandist, ijveraar voor het genoemde of bedoelde; animator;



De full-service van een bedrijfsbankier

U wenst een gesprekspartner die redeneert vanuit uw standpunt en een full-service kan bieden, aangepast aan de behoeften van uw bedrijf.

Wij denken met u mee... en zoeken de beste oplossing: moderne en efficiënte betaalsystemen, financieringsformules op maat, aantrekkelijke beleggingsformules en allround advies. Onze knowhow staat tot uw dienst.

We willen uw "gangmaker" zijn. Samen geven wij uw bedrijvigheid een nieuw elan, ook op het moeilijkste parcours.

Samen bouwen aan uw toekomst.

ASLK 

KREDIET VAN NUVERHEID

Contactpersoon: Annita Lejeune,
Sterrenkundelaan 14, B-1210 Brussel
Tel.: 02 214 15 23

Gewestplan Roeselare-Tielt bedrijventerreinen en zonevreemde bedrijven

De GOM-West-Vlaanderen heeft reeds in december 1995 bij de bevoegde Vlaamse minister een aanvraag ingediend voor herziening van onder meer het gewestplan Roeselare-Tielt. Deze aanvraag had betrekking op bijkomende bedrijventerreinen. In mei 1996 en in februari 1997 werd hieraan een tweede aanvraag gekoppeld; deze aanvraag betreft de problematiek van 44 industriële of ambachtelijke zonevreemde bedrijven.

Thans worden de aanvragen door de Vlaamse overheid onderzocht met het oog op een herziening van het gewestplan Roeselare-Tielt.

Naar aanleiding hiervan heeft de raad van bestuur van de GOM-West-Vlaanderen op 9 september 1997 beslist enkele aanpassingen door te voeren ten aanzien van de aanvraag van 1995. Het gaat om terreinen te Roeselare, Tielt en Pittem. Bovendien besloot de raad van bestuur om ook een aantal zonevreemde bedrijven toe te voegen aan de aanvraag van februari 1997.

Het betreft 10 bedrijven die gedurende de jongste maanden geconfronteerd werden met nieuwe uitbreidingsproblemen.

De dossiers omtrent deze bijkomende zonevreemde bedrijven worden eerst- daags aan de Vlaamse regering bezorgd.

De nv Bedrijvenpark Wingene opgericht

Op 1 juli 1997 werd in het gemeentehuis van Wingene de nv Bedrijvenpark Wingene opgericht. Dit project is het resultaat van een samenwerking tussen de cv Belgomilk en de GOM - West-Vlaanderen.

Het project beoogt de valorisatie van de leegstaande gebouwen van de cv Belgomilk te Wingene door de omvorming tot een ambachtelijk doorgangsgebouwencomplex.

Het complex zal zich zowel richten tot startende ambachtelijke bedrijven als tot bedrijven met herlokalisatieproblemen. Het verhuren van de bedrijfsruimten zal beperkt worden in de tijd. Gedurende hun verblijf in het doorgangsgebouwencomplex moeten de bedrijven een voldoende basis opbouwen om tot een definitieve vestiging op een bedrijventerrein te kunnen besluiten. De plaatselijke coördinator van het project wordt ter beschikking gesteld door de gemeente Wingene en tot de financiering van het project werd bijgedragen zowel door de Vlaamse regering als door het Provinciaal Bestuur.

Met dit nieuw project te Wingene wenst de GOM - West-Vlaanderen de economische ontplooiing van de regio een extra stimulans te geven.

Nieuwe energiebesparingen in de diepvriesgroentensector

Na het introduceren van een warmtekrachtkoppeling bij een aantal diepvriesgroentenbedrijven werd een onderzoeksproject uitgevoerd om het energieverbruik van een vriestunnel voor groenten te optimaliseren.

Het onderzoeksproject, dat financiële steun verkreeg via het Vliet-programma van de Vlaamse overheid, werd uitgevoerd door de VITO in Mol (Vlaamse Instelling voor het Technologische Onderzoek) in samenwerking met de bedrijven Stevens Koeltechniek en Compufreez in Ieper. Dit project vond plaats in het diepvriesgroentenbedrijf Pasfrost te Passendale en werd opgevolgd door de Energiecel van de GOM - West-Vlaanderen.

Via de inbouw van meetapparatuur en aan de hand van een hele reeks experimenten uitgevoerd door de VITO, kon het energieverbruik bepaald worden en kon de invloed van de verschillende werkingsparameters (verdampertemperatuur, ventilatorvermogen, snelheid van de transportband enzomeer) nagegaan worden.

Zo is gebleken dat bij een juiste instelling van de vriestunnel in functie van het soort groenten en het groentendebiet, besparingen op het energieverbruik kunnen gerealiseerd worden van 13 % bij spruiten en van 19 % bij sperziebonen.

Brusselle Enterprises nv

Westendelaan 1, 8620 Nieuwpoort

Tel. 058/23.25.13

Fax 058/23.05.76

**Aanneming van draai-, frees-, slijp- en kotterwerk,
zowel conventioneel als op CNC-machines
Vol- en halfautomatisch lassen**

Bij de opstart of na ontdooing van de vriestunnel bleek dat de parameters regelmatig foutief werden ingesteld. Door middel van een keuzemenu kan dit nu worden vermeden.

Door het verlagen van de temperatuur van de groenten aan de ingang van de vriestunnel kan er een energiebesparing van 4 % worden gerealiseerd.

Tenslotte is het aangewezen om de ventilatoren op een lager toerental te laten draaien en het ontdooiproces in de vriestunnel stil te leggen van zodra er geen groentendoorvoer meer is.

Milieuvoorlichting voor natuursteen- en betonbedrijven

Het invoeren van een aantal preventie-maatregelen, goede huismeesterschap-regels en aanpassingen in het productieproces kunnen de impact van het bedrijf op milieugebied terugdringen. Hierdoor wordt geanticipeerd op de steeds strenger wordende milieuwetgeving. Dit leidt ook naar juridische, economische en maatschappelijke voordelen voor het bedrijf zelf. Ook bij de natuursteenbewerkers en de betonin-

dustrie is er plaats en ruimte voor milieuzorg. Onder andere op het gebied van waterverbruik, beperking van en nuttige verwerking van reststoffen, energiegebruik en transport zijn er mogelijkheden voor prestatieverbeteringen.

Op donderdag 18 september 1997 werd over milieuvriendelijke realisaties en alternatieven in de natuursteen- en betonbedrijven een **informatieve workshop** georganiseerd voor KMO-bedrijven uit deze sector. Deze infomiddag vond plaats in het Sluizencomplex 'Het portaal van Vlaanderen', Zeevaartweg, Terneuzen. Specialisten uit zowel Vlaanderen als Nederland lichtten toe hoe milieuvriendelijker kan geproduceerd worden. Enkele bedrijfsleiders praatten tijdens de workshop over hun eigen concrete ervaringen met milieuzorg en het resultaat van hun milieumaatregelen. Tevens was er tijd voorzien voor ervaringsuitwisseling over milieumaatregelen tussen de deelnemers. Deze bijeenkomst werd georganiseerd in het kader van het project 'Milieu en KMO/MKB in Euregio Scheldemond', een grensoverschrijdend initiatief van het Interreg II-programma van de Europese Commissie. De uit-

voering van dit project berust bij de Gewestelijke Ontwikkelingsmaatschappijen van West-Vlaanderen en Oost-Vlaanderen en het Innovatiecentrum Zeeland.

Dit project bood de kans aan een aantal KMO-bedrijven uit de provincies West-Vlaanderen, Oost-Vlaanderen en Zeeland om zich individueel te laten doorlichten op milieugebied. Een milieudoorlichting kan het inzicht van de bedrijfsleiding in de belasting van de productieprocessen op het milieu en de daarbij behorende kosten nog vergroten. Deze evaluatie wordt gevolgd door specifieke aanbevelingen rond afval- en emissiepreventie, milieuzorg en schonere technologieën. Tevens kunnen bedrijven in een latere fase samenwerken rond gemeenschappelijke milieuproblemen waarvoor zij bijgestaan worden door deskundigen in het domein. Tot juli 1998 worden naast de productie van bouwmaterialen, de vlees- en visverwerkende industrie en de metaalsector op dezelfde manier benaderd.

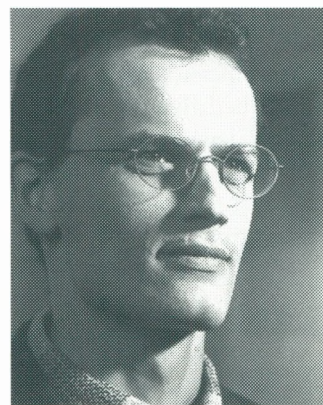
Geïnteresseerde bedrijven kunnen mevrouw Helene De Rore contacteren bij de GOM - West-Vlaanderen, tel. 050/36 71 00.

G-BUSINESS • BUITENLANDSE HANDEL

Voor mijn handelsactiviteiten
in het buitenland word ik
bijgestaan door specialisten.
Dat noem ik G-kracht.

Overal waar Belgische bedrijven zaken doen, is de Generale Bank stevig verankerd. Onze ervaren specialisten kunnen u helpen bij alle facetten van de internationale handel zoals transacties met verregaande automatisering, financieringen op maat, beheer van commerciële en financiële risico's en het aanboren van nieuwe markten.

Bel voor meer info gratis onze Cliëntendienst op 0800-16789 van maandag tot vrijdag van 7 tot 22 u. en op zaterdag van 9 tot 17 u.
Of kom langs in een van onze Generale Bank-agentschappen.



"Een bank die me wegwijst maakt in alle aspecten van de internationale handel, dat is pas sterk."



Generale Bank. Mijn Kracht.

*Acht bijkomende projecten
goedgekeurd in het kader van
het doelstelling 5b-programma*

In het kader van het doelstelling 5b-programma 'Westhoek-Middenkust-Zeevisserijgebied' kunnen projecten genieten van financiële steun vanuit de Europese Structuurfondsen voor de sociaal-economische ontwikkeling van de 5b-regio.

Het Managementcomité dat concrete projectvoorstellen beoordeelt en waarvan de GOM - West-Vlaanderen het secretariaat waarneemt, heeft in juli 1997 steun toegewezen aan acht bijkomende projecten.

Drie projecten beogen via toegepast onderzoek de **zeevisserijactiviteiten te bestendigen** en kunnen hiervoor via het 5b-programma 40 % steun verkrijgen vanuit het Europees Oriëntatie- en Garantiefonds voor de Landbouw (EOGFL) :

- in het project 'Aquacultuuronderzoeks- en ontwikkelingsproject regio Middenkust' zullen de aquacultuurtoepassingen in de Spuikom te Oostende worden onderzocht. In eerste instantie richt het onderzoek zich op de kweek van oesters;

- gezien de noodzaak aan allerlei vormen van herstel van de overgeëxploiteerde visbestanden zal het project 'Uitzetten van gekweekte tarbot met het oog op restocking' nagaan of aan herbevoorrading kan worden gedaan in de

kustwateren. Dit onderzoek zal gebeuren voor tarbot, omwille van zijn hoge marktwaarde en zijn reeds in controle zijnde productie in gevangenschap;

- tenslotte zal via onderzoek een milieuvriendelijke visserijmethode voor de garnaalvisserij worden ontwikkeld, gebaseerd op stimulering door elektrische impulsen.

Met steun van het Europees Sociaal Fonds (ESF) zal ook in 1997 het Vormingsinstituut voor KMO West-Vlaanderen cursussen organiseren waarin door **actuele opleidingstechnieken de economische groei van KMO's zal worden bevorderd.**

In het kader van de leefbaarheid van de plattelandskernen heeft het Managementcomité 35 % steun van het Europees Fonds voor Regionale Ontwikkeling (EFRO) toegekend aan het project 'Centrum Tele-Westhoek' ter ontwikkeling van de nodige telematica-infrastructuur voor een experiment dat de bereikbaarheid moet verhogen ten aanzien van het culturele en educatieve aanbod en dat moet bijdragen tot de verdere verankering van de lokale dorpscholen.

Ter **bestendiging van de land- en tuinbouwactiviteiten** werden drie projecten goedgekeurd :

- circa 49 % EOGFL-steun werd toegekend aan het project 'Duurzame varkenshouderij in de Westhoek : optimalisering van het bedrijfsrendement op gemengde bedrijven'. Door middel

van bedrijfsbegeleiding beoogt het project het inkomen van de biggenproductie-bedrijven in het doelstelling 5b-gebied te verbeteren en het bevorderen van een milieuvriendelijke productie;

- het project 'Intensieve bedrijfsbegeleiding : jongerenbegeleider land- en tuinbouw Westhoek' kan gedurende twee jaar genieten van 50 % EOGFL-steun. Bij dit project zal de aandacht gaan naar preventieve vorming en begeleiding van jongeren vóór en op het ogenblik van de bedrijfsovername;

- met het oog op het overbruggen van de opstartfase voor de organisatie van een neerzetplatform voor groenten uit de Poperingse regio kan het begeleidingsproject 'Tuinbouw Afzetcoöperatie Westhoek' tot einde 1999 50 % EOGFL-steun verkrijgen. Het realiseren van een plaatselijk afzetpunt - in nauwe samenwerking met de REO-veiling - moet de beoogde reconversie naar groenteteelt ondersteunen.

Voor meer informatie inzake het doelstelling 5b-programma en de indieningsprocedure voor 5b-projecten kunt u contact opnemen met het Permanent Secretariaat voor de Europese steunprogramma's dat is toegewezen aan de GOM - West-Vlaanderen en is gehuisvest in het Bedrijfscentrum te Veurne (Ondernemingenstraat 3, 8630 Veurne, 058/31 59 69).



**adviesbureau
dewaele bvba**

bedrijfsbeheer & overnamen
financieel advies - immobiliën

vlamingstraat 32 . 8000 brugge . tel. 050/34.53.34 . fax 050/34.54.45

TECHNOLOGIETRANSFER

Hierna volgen een aantal opportuniteiten die de TIV uit een internationaal aanbod weerhouden heeft en die potentieel interessant kunnen zijn voor Vlaamse bedrijven.

De TIV is de Gemeenschappelijke Technologische Innovatiecel van de Vlaamse GOM's.

Indien één of meerdere van deze voorstellen U interesseren, dan kan U vrijblijvend bijkomende informatie bekomen via de GOM-West-Vlaanderen, of rechtstreeks bij de TIV.

De GOM-West-Vlaanderen en de TIV zijn eveneens graag bereid meer inlichtingen te verschaffen over de hulp die wordt geboden voor het oplossen van uw concrete problemen inzake innovatie of technologie-overdracht.

Info:

GOM, K. Astaes, 050/36.71.00.

TIV, A. Kemps, 02/219.56.10.

Isolatieschuim

(ref. : TT-1566-B)

Een Engels instituut heeft een lichtgewicht isolatieschuim op basis van silicaat gepatenteerd. Het kan ter plaatse aangemaakt worden via een 2-componenten systeem. Toepassingen zijn warmte-isolatie, corrosiebescherming van staal en ijzer, vuurbestendigheid en als constructiemateriaal voor panelen. Men zoekt een industriële partner voor commercialisatie.

Ontwikkelingsgraad :

prototype.

Voorstel :

productielicentie.

Zuurstofmasker

(ref. : TT-1610-BT)

Een Amerikaanse firma zoekt een verdeler voor België voor haar zuurstofmaskers. Het zeer compacte toestel laat zuurstof onder druk expanderen in een plastic zak van waaruit ingeademd wordt via een mondstuk. De uitgeademde lucht wordt via een CO2-scrubber terug naar de zak gevoerd waar het gemengd wordt met de zuurstof. Het toestel biedt gedurende 32 min.

bescherming in zuurstofarme omgeving of tegen giftige gassen.

Ontwikkelingsgraad :

commercieel beschikbaar

Voorstel :

distributielicentie.

Betonnen texturomheiningen

(ref. : TT-1612-B)

Een Amerikaanse onderneming ontwikkelde en commercialiseerde een systeem om betonnen afsluitingsmuren te maken met een getextureerd uitzicht. Op deze wijze krijgt men het uitzicht van een volle bakstenen afsluitings- of omheiningmuur.

Tevens in het gamma zijn er houten en 'droog gestapelde stenen' varianten.

Het matrijssysteem met de andere noodzakelijke en bijpassende groef-tand palen en afdekkingsstenen is voor iedere variant afzonderlijk verkrijgbaar.

De levensgrote uitvoeringen als afsluiting, omheining, scheidingsmuren, geluidswanden en dergelijke hebben, mits een kleuraanpassing van het beton, een sprekende gelijkenis met diezelfde uitvoeringen in houten planken, gemetste bakstenen of droog op elkaar gestapelde natuurstenen.

Ontwikkelingsgraad :

commercieel beschikbaar.

Voorstel :

knowhow licentie.

Biopsie naaldgeleiding

(ref. : TT-1613-MF)

Een Amerikaanse medische instrumentbouwer ontwikkelde een apparaat om biopsie naald monitoring uit te voeren, door middel van ultrasoon geluidsgolven.

De onderneming is gespecialiseerd in de ultrasoon geluidstechnologie en beschikt ook over een uitgebreid productengamma van verbruiksgoederen voor deze sector.

Het gamma omvat herbruikbare en wegwerp biopsie naaldgeleiders, ultrasonische beschermhoezen voor de transducers bestaande uit latex, PE of een eigen ontwikkelde kunststof. Een derde groep producten bestaat uit algemene verbruiks-

goederen voor ultrasoon applicatie in de medische wereld, zoals gels, reinigingsoplossingen, naalden, en dergelijke.

De onderneming is actief op zoek naar een duurzame professionele relatie om zijn nieuw ontwikkelde producten op de Europese en Belgische markt te introduceren.

Ontwikkelingsgraad :

commercieel beschikbaar.

Voorstel :

licentie.

Domotica producten (ref. : TT-1615-E)

De Italiaanse aanbieder vond de bestaande intelligente automatisatiesystemen voor de woningbouw ofwel te duur, ofwel onbetrouwbaar, of onvolledig compleet.

Ze besloten zelf een bussysteem te ontwikkelen waarvoor een patent werd aangevraagd. Men gaat uit van een 3-draads bidirectioneel netwerk voor particuliere woningen en een 4-draads differentieel netwerk voor grote gebouwen. Er bestaat een koppelingsmogelijkheid tussen beide typen netwerk.

De intelligente modules zijn gebaseerd op de 8051 microprocessor familie. Het huidige klantenbestand bestaat uit hospitalen en geriatrische inrichtingen, en gemeentebesturen die de verlichting van openbare gebouwen en monumenten wensen te automatiseren.

Diverse interfacemodules werden reeds op punt gesteld, andere zijn in ontwikkeling.

Ontwikkelingsgraad :

commercieel beschikbaar in buitenland, bijkomende modules in de loop van het jaareinde.

Voorstel :

distributierechten of integratie van eigen modules en software in het bestaande netwerk.

Geïntegreerd optisch voorzetstuk voor spectrografie met B/W camera's (ref. : TT-1614-O)

De spectrograaf maakt het mogelijk om de golflengte en de intensiteit van zowel zichtbaar als nabij-infrarood licht op te

TECHNOLOGIETRANSFER

meten. Deze waarden worden op een magneetband of disk-array weggeschreven.

Toepassingen zijn te vinden in onderzoekslaboratoria, voor procescontrole en kwaliteitsopvolging in diverse industriële sectoren (papier, textiel, hout, drukkerij), voor geologisch onderzoek, opbrengstbepaling in de landbouw en tenslotte bij het bewaken van milieuparameters.

Uitgaande van een gepatenteerde 'prisma-grating-prisma' spectrograaf technology, werden een aantal producten ontwikkeld.

De grating is niet van het gekende reflecterende type, maar laat het licht doorgaan, zodat het op dezelfde optische as in en uit de grating komt.

Voordelen van dit systeem zijn een verbeterde beeldkwaliteit, lichter van gewicht en goedkoper. De volledige constructie is ook compacter door de geïntegreerde optica en kan gemakkelijker op een CCD-camera aangesloten worden.

De aanbieder ontwikkelde een compacte spectrometer voor luchtobservaties (AISA : Airborne Imaging Spectrometer) en de ImSpector voor industriële en labtoepassingen.

Een derde product betreft de Optopus. Dit is eigenlijk het ImSpectorsysteem waarop via glasvezelkabels tot 16 kanalen op afstand kunnen gemeten worden.

Ontwikkelingsgraad :
commercieel beschikbaar in het buitenland.

Voorstel :

OEM-verkoop en advies.

Kunststof accumulator (ref. : TT-1616-E)

Het betreft hier een accumulator waarvan de anode en cathode uit elektrisch geleidende polymeer zijn opgebouwd, en het tussenliggende elektrolyt uit een polymeergel bestaat.

De bekomen accumulator krijgt, na een eerste langere conditioneringscyclus, een constant blijvend en omkeerbaar karakter dat bovendien geen degradatieverschijnselen vertoont. Het rendement bedraagt 90 a 95%.

De anode en cathode werden verkregen door elektropolymerisatie van polypyrrol, respectievelijk polypyrrol/poly-

styreen sulfanaat, op een poreus grafietsubstraat. Daarna werden ze ondergedompeld in een bad met het polymeergel en hierdoor samengekleefd.

Met deze aldus geconstrueerde cellen kan een ladingscapaciteit van 22 mAh per gram bekomen worden.

Dit vertaalt zich in een energiedensiteit van 13 mWh per gram.

Betere waarden kunnen gehaald worden door gebruik van een efficiënter elektrolyt, een betere polymerisatie en substitutie van de elektrodematerialen.

Ontwikkelingsgraad :

prototype.

Voorstel :

fabricagelicensee.

Polystyreenbeton (ref. : TT-1617-B)

Een onderneming zoekt in België een licentienemer voor haar nieuw product, 'Umwelt-Leichtbeton', dit is beton op basis van polystyreen (afkomstig van gerecycleerde verpakkingen), cement en water. Het beton kan als vloerbedekking worden gebruikt, zowel in nieuw- als vernieuwbouw. De firma stelt haar knowhow inzake recycling van polystyreen, de productie van het beton en haar marketingstrategie ter beschikking van de toekomstige partner.

Ontwikkelingsgraad :

commercieel beschikbaar.

Voorstel :

productielicensee.

Micromanipulator (ref. : TT-1618-MF)

Een micromanipulator die wordt geïntegreerd met een microscoop maakt zeer nauwkeurige bewerkingen mogelijk, zoals gebruikelijk bij genetische manipulaties en celonderzoek.

De bestaande micromanipulators werken veelal op basis van elektromagnetisme om een naald of snijmes over zeer kleine afstanden te bewegen.

Het nadeel van deze methode is de relatief grote afmetingen van de diverse onderdelen en de schokkerige bewegingen (bijvoorbeeld wanneer men een celwand wil doorboren). Daarnaast krijgt men nog te maken met onge-

wenste magneetvelden en elektromagnetische ruis die gevoelige apparatuur of preparaten kan beïnvloeden.

Een nieuwe technologie werd ontwikkeld op basis van piezo-elektrische elementen, zodat de genoemde nadelen vervallen. Het systeem heeft zeer compacte afmetingen, is zeer nauwkeurig en beweegt zonder haperingen. Daarenboven zijn EM-ruis of -velden totaal afwezig.

Ontwikkelingsgraad :

prototype.

Voorstel :

fabricagelicensee.

Nieuwe gastrostomie procedure (ref. : TT-1619-C)

De tegenwoordig gebruikelijke methode om een gastrostomie uit te voeren, is een chirurgische ingreep met een endoscoop via de huid. Deze ingreep wordt meestal toegepast op oudere patiënten waarvan het lichaamsgewicht niet op peil kan gehouden worden met intraveneuze voeding of via orale intubatie.

In de Verenigde Staten voert men jaarlijks 400.000 dergelijke ingrepen uit. Naar alle verwachting zal dit aantal nog toenemen, gezien de stijgende gemiddelde levensduur.

Een recente universitaire ontwikkeling van een niet-chirurgische methode, stelt een 4 tot 15-voudige kostenreductie in het vooruitzicht voor de vereiste kit. De kostprijs is zonder de kosten van anesthesie, wondverzorging of antibiotica die volgens de nieuwe methode overbodig worden.

Deze nieuwe procedure bestaat erin, dat het te vormen kanaal tussen buikwand en maag automatisch via twee sterke magneten tot stand komt.

Uit de gevoerde proeven blijkt dat men na 10 dagen een perfecte gastrostomie bekomt.

Ontwikkelingsgraad :

wettelijke bescherming werd aangevraagd. De licentienemer moet bijdragen in de kosten voor de klinische testen die een goedkeuring van de gezondheidsdienst (FDA) voorafgaan.

Voorstel :

exclusieve fabricagelicensee.

AGENDA

Minder Belgen op vakantie in 1996

De Belgische vakantiemarkt heeft tot 1994 een sterke groei gekend. In de laatste twee jaar was er echter geen sprake meer van groei. Integendeel, in 1996 verminderde het aantal vakantiegangers en het aantal vakanties voor het eerst.

Dit blijkt uit de resultaten van het jongste WES-onderzoek naar het reisgedrag van de Belgen dat zopas is beëindigd. Het onderzoek is gebaseerd op twee halfjaarlijkse bevestigingen van een representatieve steekproef van 6.000 landgenoten en biedt een overzicht van het binnen- en buitenlandse reisgedrag van de Belgische bevolking in de periode 1982-96. WES is het toonaangevend bureau in België op het vlak van toeristisch onderzoek en advies.

Het aantal Belgen dat voor minstens vier opeenvolgende nachten buitenshuis met vakantie is geweest, nam tussen 1982 en 1994 toe van 4,7 tot 6,4 miljoen personen. In 1996 deed zich evenwel een trendbreuk voor. Het aantal Belgische vakantiegangers daalde voor het eerst. In 1996 gingen 200.000 Belgen minder op vakantie dan in 1994.

Eenzelfde trend is merkbaar ten aanzien van het aantal vakanties. Deze namen toe van 6,3 miljoen in 1982 tot 10,1 miljoen in 1994. In 1996 telde WES 350.000 vakanties minder dan in 1994.

Daarbij komt nog dat de Belgen hun vakanties steeds verder inkorten. Dit heeft als gevolg dat het aantal overnachtingen van Belgen tijdens hun vakanties in de laatste twee jaar met 15 miljoen eenheden afnam tot 112 miljoen overnachtingen in 1996.

Volksvertegenwoordiger Yves Leterme lid van de Raad van Bestuur GOM-West-Vlaanderen

Door de benoeming van de heer Paul Breyne tot gouverneur van West-Vlaanderen kwam in de raad van bestuur van de GOM-West-Vlaanderen een plaats vrij voor de publiekrechtelijke sector.

In afwachting van de bekrachtiging door de Vlaamse regering benoemde de raad van bestuur op 9 september 1997 de heer Yves Leterme tot lid van de raad van bestuur van de GOM-West-Vlaanderen ter vervanging van en ter verdediging van de termijn van de heer Paul Breyne. Hij werd tevens benoemd tot lid van het directiecomité. De heer Yves Leterme is volksvertegenwoordiger en schepen van de stad Ieper.

Vakbeursprogramma van de Vlaamse GOM's

De Vlaamse GOM's voorzien de organisatie van een groepsstand voor KMO's op de volgende internationale vakbeurzen:

Naam en plaats	Data	Onderwerp
Anuga Keulen	11/10-16/10/97	voeding
Midest Parijs	24/11-28/11/97	toelevering
Pakex Birmingham	30/3-3/4/98	verpakking
VAT Utrecht	27/1-30/1/98	toelevering
Roka Utrecht	8/3-11-3-97	voeding
Hannover Messe	20/4-25/4/98	toelevering
Interregio Brussel	12/5-16/5/98	toelevering

Deze lijst is niet limitatief.

De groepsstand van de Vlaamse GOM's bestaat uit volledig uitgeruste stands en heeft als voornaamste voordeel dat heel wat organisatieproblemen in verband met de deelname aan de vakbeurs door de GOM's worden behartigd zodat de deelnemers zich maximaal kunnen concentreren op hun commerciële opdracht.

Verdere informatie: GOM-West-Vlaanderen, Afdeling Bedrijfsontwikkeling. Tel. 050/36.71.12.

Trailer '97, internationale vakbeurs voor wegtransport (opleggers, aanhangwagens, carrosserieën en toebehoren). Hallen Kortrijk, 21 tot en met 25 november 1997.
info: tel. 056/21.79.30;
fax. 056/21.79.30

Car- en Bussalon, 14^e Europees Salon voor gemeenschappelijk personenvervoer, Hallen Kortrijk, 17 tot 22 oktober 1997.

Bedrijven contactdagen, zakendoen in eigen regio, 9 en 10 december 1997.
info: tel. 056/21.79.30;
fax. 056/21.79.30

Omnigarden, tuinvakbeurs. De Hallen Kortrijk, 20 tot en met 22 september 1997.
info: tel. 056/21.79.30;
fax. 056/21.79.30

'Hoe haalt de zelfstandige ondernemer de 21^{ste} eeuw?', congres open voor alle zelfstandige ondernemers en hun familie ingericht door het NCMV, Koningin Elisabethzaal, Antwerpen, 19 oktober 1997.
info: tel. 02/238.05.91;
fax. 02/238.05.96

Decoforce en Greenhouse, voorjaarspreview voor hedendaags interieur, tuin- en bloemdecoratie voor vakmensen, Hallen Kortrijk, 18 tot en met 21 januari 1997.
info: tel. 056/21.79.30;
fax. 056/21.79.30

Eurofinish, vakbeurs voor oppervlakte-technieken van materialen, Flanders Expo, 22 november tot en met 24 november 1997.
info: tel. 09/241.92.11

AGENDA

Zitdagen Vlaamse economische vertegenwoordigers (tweede semester 1997)

Land	Vl. ec. vertgw.	Standplaats	Datum	Kamer van
Taiwan	D. Wu	Taipei	02.09.97	Kortrijk
Griekenland	M. Van Hoye	Athene	04.09.97	Roeselare
Australië	H. Cooleman	Sydney	10.09.97	Brugge
Filippijnen	M. Devriendt	Manilla	11.09.97	Kortrijk
Singapore	O. Cousy	Singapore	11.09.97	Kortrijk
Israël	E. Renson	Telaviv	25.09.97	Oostende
Indonesië	P.E. Vaernewijck	Jakarta	30.09.97	Kortrijk
Saoedi-Arabië	W. Brusselaers	Riyadh	30.09.97	Ieper
V.A.E. +	F. de Maurissens	Dubai	01.10.97	Kortrijk
Iran	Tagizadeh	Teheran	01.10.97	Kortrijk
Nederland	W. Fimmers	Den Haag	16.10.97	Veurne
Vietnam	S. Daene	Hanoi	22.10.97	Roeselare
Chili	M. Struyvelt	Santiago	22.10.97	Brugge
Brazilië	A. Ooms	Sao Paulo	22.10.97	Brugge
Argentinië +	C. Verhaert	Buenos Aires	28.10.97	Kortrijk
Venezuela	P. Morisse	Caracas	28.10.97	Kortrijk
Denemarken	J. Bruffaerts	Kopenhagen	06.11.97	Ieper
Zweden	J. Billiet	Stockholm	13.11.97	Kortrijk
Noorwegen	J. De Clercq	Oslo	18.11.97	Kortrijk
Finland + Estland	M. Van der Linden	Helsinki	27.11.97	Roeselare
Ierland	J.P. Van Linthoudt	Dublin	03.12.97	Oostende
Zuid-Afrika	W. Van Gulck	Johannesburg	09.12.97	Roeselare

Bedrijven die in deze landen exportproblemen ondervinden of contacten wensen te leggen, doen er goed aan zo spoedig mogelijk een afspraak vast te leggen, zodat de vertegenwoordigers zo mogelijk nog voor hun terugkeer het gesprek kunnen voorbereiden. Deze afspraak kunt U aanvragen bij het provinciaal kantoor van Export Vlaanderen – Baron Ruzettelaan 29 bus 3, 8310 Brugge. Tel. 050/35.81.40; fax 050/35.87.57.

Toeristische kwaliteitszorg in gemeenten: een cruciaal gegeven voor de toekomst

Toeristische regio's ondervinden op vandaag een toenemende concurrentie. Bovendien krijgen ze te maken met consumenten die steeds kritischer en veel-eisender zijn.

Voor bepaalde regio's zoals de Vlaamse Kust waar het verblijftoerisme eerder stagneert en het recruterende van nieuwe klanten steeds moeilijker en duurder wordt, is het de eerste prioriteit om de bestaande cliënteel te behouden. Dit kan alleen als het verblijf een positieve ervaring oplevert voor de consument en

zijn tevredenheid voldoende hoog is om hem tot een herhaalbezoek over te halen en om door mond-aan-mondreclame ook anderen aan te zetten tot een verblijf.

Het kwaliteitsniveau van het toeristisch aanbod zoals de consument het ervaart, is bepalend voor de tevredenheid. Het moet het voorwerp vormen van grondig en regelmatig onderzoek. Men moet kwaliteit in zijn ruimste betekenis zien. Het gaat zowel over ruimtelijke aspecten (parkeermogelijkheden, stedenbouwkundig kader, natuurlijke omgeving...) als over de uitrusting en voorzieningen van toeristisch-recreatieve bedrijven en overhe-

den (logies, attracties, informatie...) en menselijke aspecten zoals de geboden dienstverlening en de ervaren gastvrijheid.

In deze context zal het kwaliteitsdenken een cruciale plaats moeten krijgen in het toeristisch beleid van de toekomst. Gesteund op een uitgebreide kwaliteitsaudit heeft het WES een kwaliteitsaanpak ontwikkeld die moet leiden tot een aanzienlijke kwaliteitsverbetering van het toeristisch product.

De gemeenten vormen de doelgroep omdat zij een centrale plaats innemen in het toeristisch gebeuren, met het openbaar domein een belangrijk deel van het toeristisch product beheren en in staat moeten zijn om de betrokken partijen in de toeristische en vrijetijdsector te overtuigen van het belang van een degelijk kwaliteitsbeleid.

Op vraag van het stadsbestuur past het WES deze aanpak op dit ogenblik voor het eerst toe in Oostende. Centraal staat de evaluatie van alle relevante aspecten van het toeristisch product door de verblijftoeristen. De evaluatie-resultaten moeten een duidelijk inzicht opleveren van de probleemgebieden en de aard van de tekortkomingen in het toeristisch product en hun impact op de klantentevredenheid. Dit laat toe prioriteiten te stellen ten aanzien van de te ontwikkelen activiteiten op het vlak van het kwaliteitsbeheer.

Volgend jaar voert het WES hetzelfde kwaliteitsonderzoek uit voor Knokke-Heist. Ook andere gemeenten in en buiten West-Vlaanderen hebben reeds hun interesse betoond voor de WES-aanpak.

Het spreekt vanzelf dat naarmate meer gemeenten een dergelijk onderzoek laten uitvoeren, meer vergelijkende informatie en inzicht in het optimaal geacht kwaliteitsniveau ter beschikking komt. Het uiteindelijk doel is dat toeristische gemeenten gaan streven naar dit ideaal kwaliteitsniveau.

GOM-Milieucellen organiseren infonamiddag 'het belang van een milieuzorgsysteem voor mijn bedrijf'

Milieuzorg wordt naast kwaliteit en veiligheid steeds uitdrukkelijker als een strategische pijler in het bedrijfsbeleid erkend. Louter voldoen aan opgelegde milieuverplichtingen en vergunningsvoorwaarden wordt als een defensieve bedrijfsstrategie beschouwd die nog weinig toekomstgaranties biedt. Vooruit-

strevende bedrijven tonen aan dat een milieubeleid financieel rendeert en dat een milieuvriendelijk imago voordelen oplevert naar klantenwinning toe. Communicatie met omgeving en met overheid blijkt voor milieuvriendelijke bedrijven gemakkelijker wat de rechtszekerheid op langere termijn ten goede komt.

Invoering van een milieuzorgsysteem is voor een bedrijf een ideaal instrument om de naleving van de milieuwetgeving op te volgen en om de milieubelasting en de milieurisico's van het bedrijf beter te beheersen. Via een milieuzorgsysteem wordt ook een continue verbetering van de milieuprestaties nagestreefd.

Een milieuzorgsysteem en een milieubeleid reiken echter verder dan de bevoegdheid van de milieucoördinator. Het bedrijfsmanagement dient zelf eerst overtuigd te zijn van het belang van het voeren van een milieubeleid en dient beleidsmatige, organisatorische en administratieve maatregelen terzake te sturen en te ondersteunen. Het is hiertoe noodzakelijk dat de bedrijfsleiding zich degelijk informeert.

In dit kader organiseerden de GOM-Milieucellen 2 infonamiddagen specifiek gericht naar de bedrijfsleider die zich wil informeren over Milieuzorgsystemen.

Deze infonamiddagen hadden plaats op 9 oktober 1997 in het Intermotel te Lummen en op 16 oktober 1997 in zaal II 3,14 te Kruishoutem.

Managementcomité Pesca voor het Vlaams zeevisserijgebied keurt bijkomende projecten goed

De Europese Commissie heeft in juli 1997 het geactualiseerd Pesca-programma (1994-1999) voor het Vlaams Zeevisserijgebied goedgekeurd, waardoor verdere Europese steun kan worden toegewezen aan projecten die de visserijsector moeten versterken.

De actualisering van het programma betreft vooreerst de toewijzing van circa 0,5 miljoen ECU extra middelen uit het Financieringsinstrument voor de Oriëntatie van de Visserij (FIOV), waardoor de totale beschikbare Europese middelen voor dit programma circa 2,5 miljoen ECU bedragen.

Tevens werd de omschrijving van de betoelaagbare acties verder verfijnd. Naast de oprichting van een overleg-, informatie- en begeleidingscentrum voor de visserijsector komen de volgende specifieke acties in aanmerking voor FIOV-steun :

- het bewerkstelligen van de samenwerking binnen de visserijsector;
- het uitbrengen van een label inzake verse visserijproducten;
- het bewerkstelligen van innovatieve experimentele zeevisserijprojecten;
- het optimaliseren van de technische ondersteuning van het visserijberoep;
- de reconversie en begeleiding naar visserijtoerisme en andere activiteiten in de rand van het visserijgebeuren;
- het sociaal-economisch begeleiden van de visserijgebonden bevolkingsgroep.

Tijdens de laatste bijeenkomst van het Managementcomité Pesca, waarvan het secretariaat wordt waargenomen door de GOM - West-Vlaanderen, werden aan twee projecten FIOV-steun toegewezen.

In het kader van de technische ondersteuning van het visserijberoep zullen via het Pesca-programma de huidige beschikbare simulatoren van het Nautisch Centrum te Zeebrugge worden aangepast en uitgerust met het nieuwe satellietcommunicatiesysteem GMDSS. Het Nautisch Centrum stelt deze apparatuur ter beschikking voor de praktijkopleiding en de bijscholingscursussen van vissers, het onderwijzend personeel in de zeevisserijsector en de beoefenaars van de pleziervaart op zee.

Met het oog op de reconversie en begeleiding naar visserijtoerisme werd het reconversieproject inzake de oude vismijnsite in de voorhaven van Zeebrugge definitief goedgekeurd. Door het inbouwen van kwalitatieve elementen wil dit project zowel de traditie van de oude visveiling levendig houden, als ook onderdak bieden aan een aantal specifieke culturele, historische en documentaire activiteiten in directe relatie met de visserij en de zee. Hierbij kan onder meer worden verwezen naar het themapark aquastrip en de permanente openlucht tentoonstelling met merkwaardige schepen.

Voor meer informatie inzake het Pesca-programma en de indieningsprocedure voor projecten kunt u contact opnemen met het Permanent Secretariaat voor de Europese steunprogram-

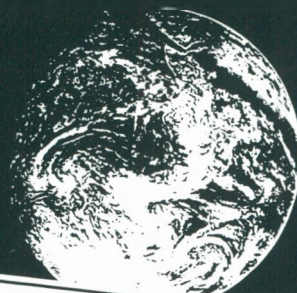
ZEEBRUGGE : THE PLACE TO BE FOR BUSINESS

Investeer nu in de toekomst. De Transportzone Zeebrugge biedt ruimte (gronden) en burelen voor alle Haven- en Transportgebonden bedrijven.

Voor inlichtingen en begeleiding bel nu
NV TRANSPORTZONE op het nummer 050 / 54.76.47
(internationaal /3250.547.647)



TRANSPORTZONE ZEEBRUGGE NV



**AN OFFICE WITH A
WORLDWIDE VIEW!**

ma's dat is toegewezen aan de GOM - West-Vlaanderen en is gehuisvest in het Bedrijvencentrum te Veurne (Ondernemenstraat 3, 8630 Veurne, 058/31.59.69).

*De 'verzamelde toespraken
1990-1996' van
Eregouverneur Vanneste gebundeld*

In de reeks WES verscheen bij het Westvlaams Economisch Studiebureau 'De Verzamelde toespraken 1990-1996' van Eregouverneur O. Vanneste.

Het betreft de jaarlijkse toespraken van prof. dr. O. Vanneste tijdens de openingszitting van de Provinciale Raad gedurende de ambtsperiode 1990-1996. Deze bundeling volgt op de 'Verzamelde toespraken, 1980-1989' van de gouverneur die in 1990 door het Westvlaams Economisch Studiebureau in de reeks WES werd uitgebracht.

De toespraken uit de ambtsperiode 1990-1996 behandelen achtereenvolgens de drinkwatervoorziening in West-Vlaanderen, een economische evaluatie van de Westhoek, rampenplannen in West-Vlaanderen, de brandweer in West-Vlaanderen, huisvesting en stedelijke functies in West-Vlaanderen, strategische concepten en een economische evaluatie van 40 jaar sociaal-economische ontwikkeling van onze provincie.

De voordrachten zijn actueel, getuigen van een scherpe analyse en zijn steeds gestoeld op uitvoerig cijfermateriaal.

De bundeling van de toespraken van eregouverneur Vanneste is een uiting van erkentelijkheid van het WES aan zijn stichter en bezieler. Prof. dr. O. Vanneste was nauw betrokken bij de oprichting van de Westvlaamse Economische Raad (WER) en het Westvlaams Economisch Studiebureau in 1954. Vanaf 1957 werd hij directeur van beide instellingen; toen de WER tot GOM werd omgevormd in 1977 werd O. Vanneste directeur-generaal van de GOM - West-Vlaanderen. Als gouverneur was prof. dr. O. Vanneste voorzitter van het WES.

'De verzamelde toespraken 1990-1996' van O. Vanneste telt 464 blz. en kost 1.300 BEF. U kunt het boek bestellen bij het Westvlaams Economisch Studiebureau.

Voordrachten

dr. ec. N. Vanhove sprak op 29 augustus 1997 te Cha-Am over 'Considerations on quality of tourism resorts in Thailand', AIEST-congress op 1 september 1997 te Bangkok (Thailand) over 'Tourism Quality Plan - An effective tourism policy tool at the destination level', Chulalongkorn University.

dr. iur. J. Callens sprak op 11 augustus te Brugge over 'Doing Business with Europe, how to be more efficient' voor het MBA Programma van de samenwerking Rutgers University New Jersey USA en Cambridge International Land Institute UK.

handelsir. R. De Keyser sprak op 26 september 1997 te Brussel voor de British Tourist Authority over 'The holiday and short breaks market in Belgium'.

lic. L. Vermandere sprak op 30 juni 1997 te Zelzate over 'De toeleveringsprojecten in het kader van Euregio-Scheldemond'.

lic. A. De Raes sprak op 3 juli 1997 te Torhout over het 'Bedrijvenpark Luchthaven Oostende' naar aanleiding van de presentatie van het jaarverslag van de regionale luchthaven; op 28 augustus te Oostende over het 'Bedrijvenpark Luchthaven Oostende' naar aanleiding van de AFCAC-conferentie.

lic. J. Hemschoote en lic. M. Monballyu spraken op 22 september 1997 te Poperinge over 'Krachtlijnen van het Voorontwerp Ruimtelijk Structuurplan West-Vlaanderen, deelgebied Zone Zuidwest' voor de Kamer van Handel en Nijverheid van de Westhoek; op 29 september 1997 te Langemark-Poelkapelle over 'Krachtlijnen van het Voorontwerp Ruimtelijk Structuurplan West-Vlaanderen, deelgebied Zone Zuidoost' voor de Gemeente Langemark-Poelkapelle.

CARL ADAMS N.V.

ERKEND SELECTIEBUREAU
SELECTIE, TRAINING EN ADVIES
VG. WS. 032

PERSONEELSRECRUTERING
ORGANISATIE & MANAGEMENT ADVIES

ARDOOISESTEENWEG 25, 8800 ROESELARE
TELEFOON: (051) 24 16 56 / 24 19 98
FAX (051) 24 02 06



Publicaties Wer/Wes/Gom - West-Vlaanderen

Tijdschrift 'West-Vlaanderen Werkt'

Abonnement 1997: 595 fr. (BTW en port inbegrepen).

Buitenland: 750 fr. (port en kosten inbegrepen).

Steunende leden ontvangen het tijdschrift en de andere publicaties van het jaar.

België 1997: 995 fr. (BTW inbegrepen).

Buitenland: 1.300 fr. (port en kosten inbegrepen).

Uitgaven Wer en Gom - West-Vlaanderen

O. Vanneste & G. Declercq, Kust en Hinterland, 1955.*

O. Vanneste & G. Declercq, Le Littoral et son Hinterland, 1955.*

G. Declercq & O. Vanneste, Structurele Werkloosheid in West-Vlaanderen, 1957.*

West-Vlaanderens economische groei, 1965, 172 blz.*

Adresboek van de Westvlaamse Industrie, 1978.*

Biotechnologisch Repertorium voor Vlaanderen, 1987, 400 fr.

Toeleveringsrepertorium Elektrotechniek & Elektronica, 1992, 1983, 600 fr.

Toeleveringsrepertorium Metaalsektor, 1994-1995, 1.200 fr.

Toeleveringsrepertorium Kunststoffen en Rubber, 1995-1996, 1.200 fr.

Toeleveringsrepertorium Sektor Industriële diensten West-Vlaanderen. Editie 1995-1996, 250 fr.

Reeks Wes (BTW en port inbegrepen)

- 1 G. Declercq & O. Vanneste, Het Arrondissement Ieper, 1958, 207 blz.*
- 2 O. Vanneste & P. Hovart, De Belgische Zeevisserij, 1959, 358 blz.*
- 3 O. Vanneste & P. Hovart, La pêche Maritime Belge, 1959, 358 pp.*
- 4 O. Vanneste, J. Theys & M. Zwaenepoel, Het Arrondissement Brugge, 1961, 463 blz.*
- 5 O. Vanneste, J. Theys & M. Zwaenepoel, Het Arrondissement Oostende, 1962, 444 blz., 297 fr.
- 6 O. Vanneste & J. Theys, Menen, 1962, 256 blz.*
- 7 O. Vanneste, J. Theys & M. Zwaenepoel, Het Arrondissement Roeselare, 1963, 336 blz.*
- 8 J. Theys o.l.v. O. Vanneste, Westvlaamse grensarbeiders in Noord-Frankrijk, 1964, 144 blz., 184 fr.
- 9 J. Theys s.l.d. O. Vanneste, Les Frontaliers de la Flandre Occidentale dans le Nord de la France, 1964, 144 pp., 184 fr.
- 10 O. Vanneste & J. Theys, Veurne, 1964, 189 blz.*
- 11 M. Zwaenepoel & N. Vanhove, De landbouw in West-Vlaanderen, 1965, 352 blz.*
- 12 O. Vanneste, Het groeipoolconcept en de regionaal-economische politiek, 1967, 376 blz., 297 fr.
- 13 O. Vanneste & J. Theys, Het Arrondissement Tiel, 1968, 410 blz., 297 fr.

- 14 J. Theys, Een analyse van de Westvlaamse grensarbeid in Noord-Frankrijk, 1969, 248 blz., 297 fr.
 - 15 M. Zwaenepoel, Vrije Tijd, 1969, 332 blz.*
 - 16 N. Vanhove, Het vakantiepatroon en de toeristische bestedingen van de Belgische bevolking, 1969, 264 blz., 297 fr.
 - 17 N. Vanhove, Structure des vacances et dépenses touristiques de la population belge, 1969, 264 pp., 297 fr.
 - 18 J.M.I. Demeyere, Demografische facetstudies, 1969, 144 blz., 184 fr.
 - 19 R. Branson, J. Theys, H. Van Reybrouck, o.l.v. N. Vanhove, Tertiaire sektor en verzorgende centra van West-Vlaanderen, 1971, 356 blz., 350 fr.
 - 20 J. Hemschoote, Luchtverontreiniging in West-Vlaanderen, 1972, 209 blz., 290 fr.
 - 21 N. Vanhove, Het Belgisch Kusttoerisme - Vandaag en Morgen, 1973, 520 blz., 509 fr.*
 - 22 L. Schepens, Van Vlaskutser tot Franschman, 1973, 294 blz., 403 fr.
 - 23 De Westvlaamse gemeenten in de Volkstelling 1970, 1974, 128 blz., 216 fr.
 - 24 Symarindus. De energiefunctie van de Belgische Kust en de maritieme industrialisering, 1977, 448 blz., 682 fr.
 - 25 P. van Outryve d'Ydewalle, Verzamelde toespraken, 1980, 816 blz., 910 fr.
 - 26 West-Vlaanderen in kaart, 1981, 220 blz., 445 fr.
 - 27 E. Omey, De Zeevisserij, 1981, 256 blz., 500 fr.
 - 28 Land- en tuinbouw in West-Vlaanderen 1982, 400 blz., 774 fr.
 - 29 E. Omey, Kwalitatieve discrepanties in de arbeidsallokatie, 1985, 424 blz., 819 fr.
 - 30 O. Vanneste, Verzamelde toespraken, 1980-1989, 1990, 520 blz., 1.060 fr.
 - 31 N. Vanhove, J. Theys, West-Vlaanderen 2000 - Een strategie voor economische ontwikkeling, 1990, 468 blz., 1.020 fr.
 - 32 O. Vanneste, Verzamelde toespraken, 1990-1996, 464 blz., 1.300 fr.
- ## Reeks Facetten van West-Vlaanderen (BTW en port inbegrepen)
- 1 R. Simoen & O. Vanneste, De uitbouw van de haven van Zeebrugge, 1972, 48 blz.*
 - 2 C. Vermeersch, Het rekreatief buitenverblijf, 1973, 100 blz., 124 fr.
 - 3 S. Beernaert, De waterverontreiniging in het IJzerbekken, 1973, 124 blz., 158 fr.
 - 4 Distributiebedrijven en handelscentra in West-Vlaanderen, 1974, 68 blz., 92 fr.
 - 5 S. Beernaert, De waterverontreiniging van de binnenwaters van Midden- en Oostkust, 1974, 105 blz., 151 fr.
 - 6 N. Vanhove, Vakantiespreiding, 1975, 56 blz., 103 fr.
 - 7 S. Beernaert, De waterverontreiniging in het hydrografisch bekken van de Leie en de Schelde, 1975, 88 blz., 151 fr.
 - 8 De Haven van Brugge-Zeebrugge na de chunnel, 1975, 80 blz., 151 fr.
 - 9 P. Boerjan, De toeristische statistiek in België, 1976, 84 blz., 151 fr.
 - 10 S. Beernaert e.a., Waterbeleid in West-Vlaanderen, 1976, 64 blz., 124 fr.
 - 11 J. Theys, Evolutie van de werkloosheid in West-Vlaanderen, 1977, 104 blz., 177 fr.
 - 12 S. Beernaert, De algemene waterbevoorrading van West-Vlaanderen, 1978, 40 blz., 82 fr.
 - 13 Prognose van de bevolking en actieve bevolking in West-Vlaanderen, 1978, 48 blz., 105 fr.
 - 14 P. Boerjan, De ontwikkeling van het vakantiegedrag van de Belgische bevolking, 1978, 124 blz., 255 fr.
 - 15 Prognose van het aantal gezinnen en raming van de huisvestingsbehoeften in West-Vlaanderen, 1979, 60 blz., 129 fr.
 - 16 Terreinbehoeften voor Teverkstelling, Toerisme en Rekreatie in West-Vlaanderen, 1979, 80 blz., 166 fr.
 - 17 Milieuzorg in West-Vlaanderen, 1979, 76 blz., 159 fr.
 - 18 Infrastrukturele behoeften, 1979, 80 blz., 166 fr.
 - 19 Structuuranalyse van de textielnijverheid in West-Vlaanderen, 1980, 140 blz., 285 fr.
 - 20 Zeebrugge en de maritimisering van zijn achterland, 1981, 120 blz., 248 fr.
 - 21 Structuuranalyse van de metaalnijverheid in West-Vlaanderen, 1982, 156 blz., 314 fr.
 - 22 Structuuranalyse van de voedingsnijverheid in West-Vlaanderen, 1983, 120 blz., 248 fr.
 - 23 Onderzoek naar de mogelijkheden tot inbreiding in vijf Westvlaamse gemeenten, 1983, 104 blz., 211 fr.
 - 24 Vakantie van de Belgen in 1982, 1984, 192 blz., 381 fr.
 - 25 Financiële analyse van de Westvlaamse industriële ondernemingen, 1984, 56 blz., 124 fr.
 - 26 Studie ter voorbereiding van een geïntegreerde akte voor de Westhoek, 1986, 116 blz., 280 fr.
 - 27 Marktstrategie voor de Britse toeristische markt, 1986, 176 blz., 600 fr.
 - 28 Huisvestingsbehoeften in West-Vlaanderen, 1985-95, 1987, 76 blz., 175 fr.
 - 29 Het kanaal Zeebrugge-Merendree, Sociaal-economische verantwoording en milieueffectenrapportering, 1987, 112 blz., 250 fr.
 - 30 Masterplan ter renovatie van de haven van Oostende, 1988, 36 blz., 95 fr.
 - 31 Een vernieuwd toeristisch aanbodbeleid voor West-Vlaanderen, 1988, 32 blz., 85 fr.
 - 32 Ready for the tunnel, 1988, 36 blz., 154 fr.
 - 33 Hoevetoerisme in de Westhoek, 1989, 88 blz., 226 fr.
 - 34 Telekommunikatie morgen - Telematicadiensten en ISDN-netwerk, 1990, 28 blz., 95 fr.
 - 35 Strategisch marketingplan voor het toerisme te Knokke-Heist, een toeristisch beleidsactieplan, 1991, 32 blz., 95 fr.
 - 36 Het vakantie- en korte-vakantiegedrag van de Belgen in de periode 1982-88, 1991, 44 blz., 136 fr.
 - 37 De economische betekenis van het toerisme te Brugge, 1992, 96 blz., 260 fr.
 - 38 Mogelijkheden voor het riviertourisme in West-Vlaanderen, 1993, 72 blz., 170 fr.
 - 39 Het vakantie- en korte-vakantiegedrag van de Belgen in de periode 1982-1991, 1994, 32 blz., 200 fr.
 - 40 Bedrijventerreinen in West-Vlaanderen, 1994, 52 blz., 550 fr.
 - 41 West-Vlaanderen in cijfers, 1995, 119 blz., 790 fr.
 - 42 Het internationaal toeristisch marketingplan voor België, 1996, 84 blz., 790 fr.

* Uitgeput



milieuvriendelijke meststoffen ...



immobiliën - clintonpark - roeselare



DOUBLE "88" SALOON

"dubbel acht, ambiance met kracht"



know - how in aluminium



bedrijvencomplex roeselare

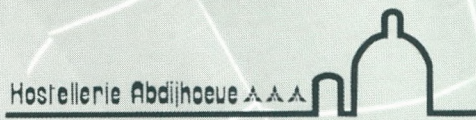


REMI CLAEYS ALUMINIUM

lichtervelde



hotel & business center hooglede



Hostellerie Abdijhoeve

oudenburg

DESIMPEL

méér dan 100 jaar ondernemingszin !

ZEEBRUGGE

EEN NIEUWE HAVEN VOOR EUROPA



HAVENBESTUUR BRUGGE-ZEEBRUGGE
Louis Coiseaukaai 2 8000 Brugge

Telefoon 050-44 42 11 / Fax 050-44 42 24 / Telex 81.201