

# nitouville

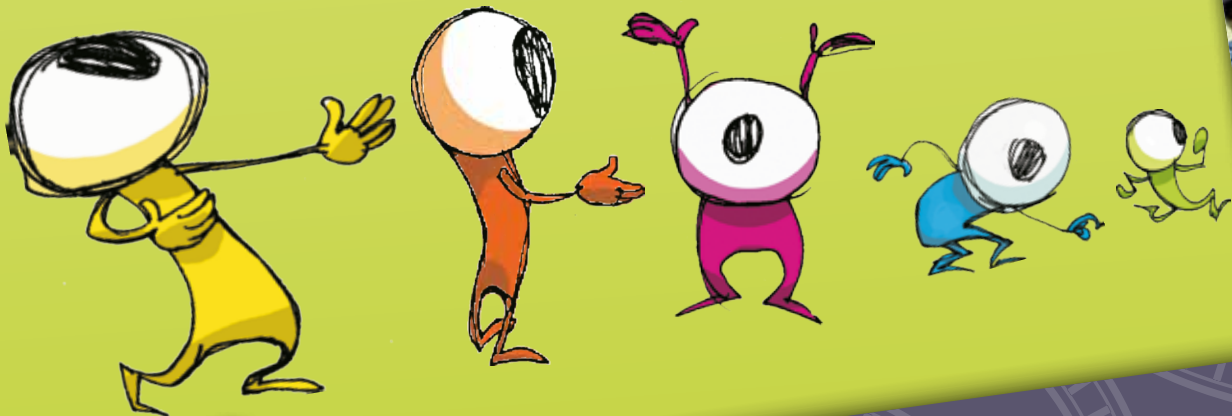
LouvexpoLaLouvière le salon des associations

[www.lalouviere.be](http://www.lalouviere.be)

Les 30 & 31  
mai 2015



n° 204  
m a i  
2 0 1 5



périodique d'information communale

**La Louvière**

*à la Une*

## POLYTECH

ARCHITECTURE  
CHIMIE  
ÉLECTRICITÉ  
GÉOLOGIE  
INFORMATIQUE  
ET GESTION  
MATÉRIAUX  
MÉCANIQUE  
MINES



7 FACULTÉS  
2 ÉCOLES

WWW

umons.ac.be

## PORTES OUVERTES

### À MONS

► Samedi 20/06 - de 09h à 12h30

### À CHARLEROI

► Mercredi 20/05 - de 14h à 18h00



### SCIENCES

BIOLOGIE  
CHIMIE  
INFORMATIQUE  
MATHÉMATIQUE  
PHYSIQUE

### MÉDECINE BIOMED PHARMA

### ARCHI URBANISME

### WAROCQUÉ

ÉCONOMIE  
GESTION

TRADUCTION  
INTERPRÉTATION



facebook.com/  
ChoisirUmons

2015  
MONS

UMONS  
EST PARTENAIRE.  
ET TOI ?

40 FORMATIONS  
DU BACHELIER  
AU DOCTORAT

PSYCHO  
ÉDUCATION  
LOGOPÉDIE



DROIT

SCIENCES  
HUMAINES  
ET SOCIALES

périodique d'information communale

# La Louvière à la Une

## Sommaire

- Dossier du mois.....4-5
  - > L'enseignement communal louviérois!  
Une offre diversifiée et de qualité sur l'ensemble de l'entité!
- La Louvière en Mai.....6-7
  - > Le Jardin des Loups à La Louvière
  - > Home on Tour
  - > Coup de projecteur sur les associations
- Info citoyenne.....8-10
  - > Le Département de la Citoyenneté vous informe...
  - > Déclaration annuelle de revenus
  - > Conseil communal
  - > L'informatique comme lien intergénérationnel
  - > Marché de Trivières
  - > Les consultations ONE
  - > Un écrivain public à votre service!
- Info beLLe viLLe.....11
  - > Pour sa seizième édition du concours, la Ville de La Louvière invite les citoyens à se mobiliser! Objectif : embellir maisons et quartiers en les fleurissant.
- La Louvière Bouge.....12-13
  - > Le baromètre vélo
  - > Le parking du centre-ville
  - > Service mobilité
- Le Louviérois du mois.....14
  - > Au maître couture
- Agenda.....15-19
  - > Ouverture du Centre Céramis
  - > Fête de printemps : «Les râleuses»
  - > Apéro Citoyen
  - > Ateliers parents-enfants
  - > Survol de l'histoire économique et industrielle de la Belgique aux XIX<sup>e</sup> et XX<sup>e</sup> siècles
  - > Willy VERGINER
  - > Viens faire un stage à Indigo!
  - > Agenda
  - > Faut pas vous faire un dessin!
- Forum.....22-23



**Coordination** : Service communication Ville de La Louvière  
Hôtel de Ville > 7100 La Louvière > ☎ 064 278 054  
E-mail : [florance.vanhende@lalouviere.be](mailto:florance.vanhende@lalouviere.be) > [www.lalouviere.be](http://www.lalouviere.be)

**Conception, régie & impression** : Unimédia Editions sa  
Rue Montort 8 > 4430 Ans > ☎ 042 247 484  
E-mail : [info@uni-media.be](mailto:info@uni-media.be) > [www.uni-media.be](http://www.uni-media.be)

**Editeur responsable** : Rudy ANKAERT, Directeur général

**Responsable publicité** : Denis LACROIX



## Edito

J'imagine que tout comme moi, c'est avec enthousiasme que vous découvrez la nouvelle mouture de «La Louvière à la Une»! Le bulletin communal adopte de nouveau son nombre de pages initial ainsi que son rythme habituel de publication.



Vous remarquerez toutefois quelques petits changements.

En effet, certaines rubriques ont été «revisitées» et la mise en page est désormais plus aérée. L'objectif est simple : dynamiser la publication et par la même occasion, favoriser l'accès aux informations relatives à la vie quotidienne dans la Cité des Loups.

A ce sujet, je souhaiterais épingler l'événement du mois, à savoir le Salon des Associations «Vitaville». Pour la seconde fois, Louvexpo sera la vitrine du monde associatif louviérois, particulièrement riche. Enfance, jeunesse et renouveau urbain seront les thèmes fédérateurs de cette nouvelle édition, à ne pas manquer!

Ensuite, si l'envie vous prend de savourer un moment de détente sur gazon au coeur de la Ville, sachez que le Jardin des Loups nous revient et s'installera durant la seconde quinzaine de mai sur la Place Maugrétout.

Sans oublier de faire un détour par le tout nouveau Centre Céramis et son exposition «On Fire». A la fois musée et espace de création, cet espace récemment inauguré fera la part belle à la céramique.

Enfin, je vous invite à compulsier attentivement notre dossier du mois consacré à l'enseignement communal, dont l'offre diversifiée et de qualité mérite d'être mise en lumière.

Je vous souhaite une agréable lecture.

Votre Bourgmestre,  
Jacques GOBERT  
Président de l'Union des Villes et  
Communes de Wallonie



# L'enseignement communal louviérois !

## Une offre diversifiée et de qualité sur l'ensemble de l'entité !

*Petit à petit, la fin de l'année scolaire arrive et avec elle, les décisions d'inscriptions ou ré-inscriptions des enfants dans l'une ou l'autre école, à l'une ou l'autre activité. A ce propos, connaissez-vous l'enseignement communal louviérois et son offre ?*

### Petit tour d'horizon :

L'enseignement communal louviérois défend le principe d'une école accessible à tous, une école « centre » d'apprentissage et de culture, respectueuse des entités et des différences, une école « lieu de vie » mais aussi de rigueur.

Sur l'ensemble du territoire louviérois, le réseau scolaire est diversifié. Que ce soit au travers de l'enseignement maternel, primaire, spécialisé, artistique ou de promotion sociale, chaque école développe un projet pédagogique spécifique.



**L'enseignement maternel et primaire ordinaire** compte 34 implantations et accueille les enfants dès l'âge de 2½ ans et ce, tout au long de l'année scolaire. Ces structures de proximité de quartier visent à amener les enfants à acquérir des savoirs et compétences nécessaires pour devenir des citoyens responsables, capables de contribuer au développement d'une société démocratique, solidaire, pluraliste et multiculturelle. Il est complété, pour certaines implantations, par l'immersion linguistique (néerlandaise et anglaise) et l'immersion musicale. Il intègre également les technologies de l'information et de la communication.



**L'enseignement spécialisé** des écoles « Le Clair Logis » (maternel et primaire) et « L'EPSIS Roger Roch » (secondaire), grâce aux missions pédagogiques et à une équipe éducative pluridisciplinaire (instituteurs, logopèdes, puéricultrices, psychologue, assistant social et kinésithérapeute) assure à chaque élève, une large éducation de base en fonction de ses besoins et de ses potentialités.



**L'enseignement de promotion sociale**, Form@t21 à La Louvière et les Cours Ménagers et Professionnels à Houdeng-Goegnies, vise une meilleure insertion professionnelle, sociale, culturelle et scolaire. Adapté à la formation des adultes, l'enseignement de promotion sociale permet la reconnaissance des compétences acquises tout au long de la vie. Chacun pourra y trouver sa voie : qualification, perfectionnement, emploi ou réactualisation de connaissances.

**L'enseignement artistique** de l'Académie de Musique et des Arts de la Parole René Louthe d'Houdeng-Aimeries et du Conservatoire de musique de La Louvière vise le développement des divers langages et pratiques artistiques : découvrir le plaisir des sons, apprendre à mieux s'exprimer et entrer dans la danse. Il est gratuit pour les enfants de moins de 12 ans.



**Infos :**

- > Ville de La Louvière  
Département de l'Éducation et de la Formation
- > Place Communale, 1 – 7100 La Louvière
- > ☎ 064 277 811
- > E-mail : [info@lenseignement.org](mailto:info@lenseignement.org)
- > [www.lalouviere.be](http://www.lalouviere.be)

## Focus sur quelques implantations

### → L'école communale maternelle de l'avenue Demaret à La Louvière

Entraide, autonomie, confiance en soi, diversité, accès à la culture, lutte contre la violence et développement de l'esprit critique jalonnent la vie des élèves grâce au projet «La citoyenneté à notre manière».

#### Infos :

- > Avenue Demaret, 8 – 7100 La Louvière
- > ☎ 064 227 440 [école] ☎ 064 221 973 [direction]
- > [lou1@lenseignement.org](mailto:lou1@lenseignement.org)

### → L'école communale de Boussoit - rue des Buxiniens/rue des Marquis

De 2½ ans à la sixième primaire, l'école de Boussoit développe l'émerveillement, l'observation, l'expérimentation dès le plus jeune âge au travers d'ateliers scientifiques adaptés. Dans un encadrement spacieux et lumineux, une équipe jeune et dynamique attend vos enfants !

#### Infos :

- > Rue des Buxiniens, 12 ☎ 064 664 825
- > Rue des Marquis, 10 ☎ 064 665 002
- > ☎ 064 663 450 [direction]
- > [bra3@lenseignement.org](mailto:bra3@lenseignement.org)

### → L'école communale maternelle de la rue de la Hestre à Haine-Saint-Pierre

A proximité du parc de Mariemont, l'école maternelle de la rue de la Hestre accueille les enfants dans un cadre sécurisant, apaisant et verdoyant. Elle offre des classes spacieuses et colorées, une salle de psychomotricité...

Les petits peuvent s'y investir dans différentes activités artistiques, culturelles et aussi naturelles comme l'exploitation d'un potager dans le verger de l'école.

#### Infos :

- > Rue de la Hestre, 149 – 7100 Haine-Saint-Pierre
- > ☎ 064 215 257
- > [hspa1@lenseignement.org](mailto:hspa1@lenseignement.org)

### → L'école communale de Maurage - place de Maurage

Une école à proximité du quartier qui vise l'ouverture des enfants sur le monde et sur les autres :

En classes maternelles : fabrication et construction de jeux, découverte et visite d'une ludothèque, organisation de périodes d'apprentissage par le jeu, découverte des jeux d'ailleurs et d'autrefois, du monde du travail et de la culture sous tous ses aspects...

En classes primaires : connaissance de soi, de l'autre et respect des différences, participation au projet «Ouvrir mon quotidien», intégration des technologies de l'information et de la communication dans les apprentissages avec le centre Cyberclasse, classes vertes et classes de neige au degré supérieur.

#### Infos :

- > Place de Maurage, 15 – 7110 Maurage
- > ☎ 064 211 170
- > [tri1@lenseignement.org](mailto:tri1@lenseignement.org)

### → L'école communale maternelle autonome de la rue Saint-Alexandre à Haine-Saint-Pierre

Dans un climat familial, dotée de locaux adaptés aux besoins spécifiques des jeunes enfants, l'école développe son projet pédagogique «Relevons des défis pour adopter la démarche scientifique dans l'éveil!». Les activités proposées permettent de développer chez les enfants des comportements scientifiques dès le plus jeune âge.

La présence d'une crèche communale attenante à l'école permet d'organiser des activités mensuelles au cours desquelles les enfants de la crèche se trouvent en immersion avec les élèves de première maternelle.

#### Infos :

- > Rue Saint-Alexandre, 71 – 7100 Haine-Saint-Pierre
- > ☎ 064 221 133
- > [ema@lenseignement.org](mailto:ema@lenseignement.org)

Retrouvez l'ensemble de nos implantations et écoles du réseau communal sur [www.lalouviere.be](http://www.lalouviere.be)



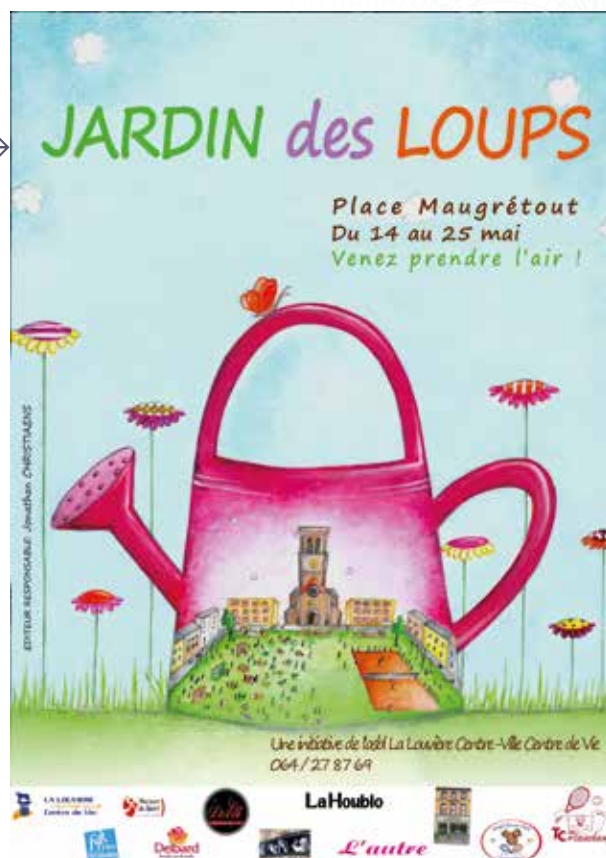
# Le Jardin des Loups à La Louvière

Du 14 au 25 mai de 9h à 22h, venez prendre l'air sur la place Maugrétout

La Louvière vous propose de venir vous ressourcer en plein centre-ville, sur une surface de détente et de loisirs de près de 1200 mètres carrés. Comme pour les précédentes éditions, celle-ci sera divisée en trois parties : la première en gazon synthétique, la deuxième pour le court de tennis et la troisième, une nouveauté, sera une terrasse-jardin développée en partenariat avec la jardinerie Delbard et le service Plantations de la Ville de La Louvière.

Au programme : des activités culturelles et sportives, des concerts, des ateliers mais également des espaces de détente pour petits et grands.

Nous vous donnons rendez-vous pour l'inauguration prévue le mercredi 13 mai à 18h30 et qui sera marquée par un concert philharmonique du Conservatoire de musique de La Louvière.



# Mons 2015 : Home on Tour

La Louvière figure parmi les 18 villes partenaires de « Mons 2015 ».



Une belle vitrine pour notre cité, puisqu'elle lui permet de donner un coup de projecteur sur des expositions et des lieux labellisés.

Pendant cette année culturelle, Mons propose à ses villes partenaires une « Home on Tour », une ambassade éphémère située au 114 de la rue d'Havré (ancienne « Maison du design »). Un lieu pour faire parler de soi, pour inciter aux rencontres, pour partager des

moments de convivialités afin de faire découvrir, à un autre public, notre Ville et ses activités labellisées « Mons 2015 ».

La Louvière s'installera dans cette Home on Tour du 20 mai au 7 juin 2015 et autant vous prévenir : ça va bouger !

## Au programme :

- > **le samedi 23 mai dès 20h** - concert du Grand Orchestre National Lunaire et de Romano Nervoso à l'Alhambra ;
- > **le dimanche 24 mai à 10h30** : balade vélo au départ de la Maison du Tourisme de La Louvière vers la Home on Tour. +/- 2 heures de trajet le long du canal. Retour vers 16h30 en vélo ou en train. Venez nombreux. Infos au 064 261 500 ;
- > **le dimanche 31 mai de 6h30 à 7h30** (sur réservation) – aubade matinale, une matin de ducasse suivie d'un petit-déjeuner champagne-hûîtres/saumon. Après le combat dit Lumeçon, repas dans le parc de la « Home On Tour »
- > **le dimanche 5 juin en soirée** : soirée de clôture

Venez nous rejoindre au 114, rue d'Havré.

- > **Exposition à découvrir**
- > Du mercredi au samedi de 12h à 19h
- > Le dimanche de 12h à 17h
- > Téléphone : ☎ +32 065 595 067
- > Mail : [homeontour@mons2015.eu](mailto:homeontour@mons2015.eu)

# Coup de projecteur sur les associations

Du 30/05/2015 au 31/05/2015

**Vitaville**, le Salon des Associations de La Louvière revient, les 30 et 31 mai 2015, au Louvexpo.

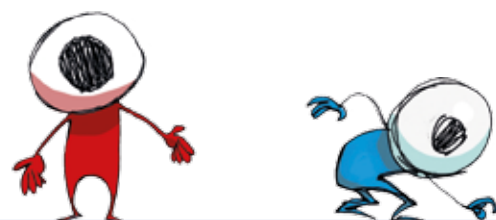
Venez y découvrir plus de 100 associations louviéroises dans des domaines aussi variés que la vie quotidienne, les sports, les loisirs, l'éducation et la formation, le cadre de vie et l'habitat, l'art et la culture, le tourisme et les enfants.

Une véritable balade à la rencontre de ceux qui mettent de la vie et de la couleur à La Louvière...

Au programme : dégustations, animations pour petits et grands, démonstrations, ateliers, ambiance musicale, espaces culturel et juniors, etc.

Pour cette édition 2015, enfance, jeunesse et renouveau urbain seront les thèmes plus particulièrement mis en valeur.

Pendant toute la durée du salon, l'équipe en charge du prochain volet « Décrocher la Lune » invitera les associations et le public à témoigner de leurs souhaits et envies dans le cadre du projet « Je veux... ».



- > Entrée gratuite. Parking aisé.
- > Bar et petite restauration au profit de l'asbl «Vraies Vacances».
- > Le samedi de 10h à 20h
- > Le dimanche de 11h à 18h
- > Plus d'infos sur le programme sur [www.lalouviere.be](http://www.lalouviere.be)



## Le Département de la Citoyenneté vous informe...

Pour rappel, la majorité des services communaux ont rejoint la Cité administrative (place Communale à La Louvière), vous pouvez vous y rendre pour vos démarches aux horaires suivants :

- > Lundi, 8 h30-16 h
- > Mardi, 8 h30-12 h30/13 h30-16 h
- > Mercredi, 8 h30-12 h30/13 h30-16 h
- > Jeudi, 8 h30-12 h30/13 h30-16 h
- > Vendredi, 8 h30-12 h30

### Permanences

Les samedis 23 mai et 30 mai de 8 h30 à 11 h30  
16 mai (permanence suspendue congé de l'Ascension)

☎ 064 277 811

Un service d'accueil est également à votre service du lundi au vendredi de 8 h 15 à 17 h, le samedi de 8 h 15 à 12 h.

- > Antenne de Strépy-Bracquegnies (rue Marchand – ☎ 064 663 101), le 16/06/2015 de 13 h30 à 16 h00
- > Antenne de Saint-Vaast (Grand'Rue – ☎ 064 222 922), le 23/06/2015 de 13 h30 à 16 h00

Les bureaux de taxation du centre des contributions de La Louvière (rue Boucqueau, 15 à La Louvière) sont également ouverts et accessibles au public tous les jours des semaines du mois de juin de 9 h à 15 h.

Vous devrez vous munir des documents utiles au remplissage de votre déclaration (fiches de rémunération, attestations, relevés divers, avertissement extrait de rôle de l'année précédente...).

N'oubliez pas d'apporter également votre carte d'identité.

**Infos :** ☎ 025 758 450 – 025 750 130

## Conseil communal

Le prochain Conseil communal aura lieu le 1<sup>er</sup> juin à 19 h30 dans la salle du Conseil de l'Hôtel de Ville de La Louvière (1<sup>er</sup> étage).

Retrouvez l'ordre du jour sur [www.lalouviere.be](http://www.lalouviere.be)

## Marché de Trivières

Depuis le 14 avril, le marché se déroule sur l'esplanade de la place de Trivières, les mardis de 8 h00 à 13 h00.

**Infos :** ☎ 064 277 917



## Déclaration annuelle de revenus

### → Organisation de permanences dans les antennes administratives

Des agents du Ministère des finances seront à la disposition des citoyens en différents endroits de l'entité louviéroise pour les aider à remplir leur déclaration annuelle de revenus et fournir tous les renseignements utiles pour satisfaire à leurs obligations fiscales.

Ceux-ci seront présents aux dates et lieux suivants :

- > Antenne d'Houdeng-Goegnies (rue des Trieux – ☎ 064 224 320), le 02/06/2015 de 13 h30 à 16 h00
- > Antenne d'Haine-Saint-Pierre (Grand Place – ☎ 064 224 092), le 09/06/2015 de 13 h30 à 16 h00





## L'informatique comme lien intergénérationnel

*En 2015, l'Antenne citoyenne d'Haine-Saint-Pierre mise sur la collaboration entre les générations. Les ados du quartier apprennent aux plus âgés les trucs et astuces pour utiliser au mieux un ordinateur et Internet ! Rencontre avec Séverine Matz, formatrice de ces rencontres.*

Depuis 2007, l'Antenne citoyenne d'Haine-Saint-Pierre dispose d'un «Espace public numérique» (EPN), initié par la Région wallonne. Cet espace propose 8 ordinateurs connectés à Internet. Les jeunes du quartier sont des habitués des lieux. Séverine Matz, l'assistante de quartier, a eu l'idée originale de leur proposer de mettre leurs connaissances au service de tous.

Des séances les samedis après-midi permettent aux habitants du quartier de se familiariser aux nouvelles technologies : usage de Skype, de Facebook, d'un traitement de texte, d'une recherche sur Internet, etc.

Une vraie réflexion est née pour que les participants puissent retrouver facilement leurs acquis après les rencontres. Sur «Youtube», les jeunes ont intégré des vidéos explicatives, décortiquant étape par étape les bases pour utiliser un ordinateur ainsi qu'internet et ses nombreuses applications.

Le projet rencontre un grand succès ! Désormais, les habitants connaissent un lieu où des personnes motivées répondent à leurs questions ! « Dernièrement, deux participantes voulaient en savoir plus sur le logiciel »Skype«. Elles pensaient ne jamais y arriver...et aujourd'hui, elles parlent à leurs enfants régulièrement à l'autre bout du monde. Défi relevé ! », déclare Séverine Matz avec fierté.



### L'EPN d'Haine-Saint-Pierre, c'est :

- > 8 ordinateurs connectés à Internet
- > des formateurs de 14 ans et plus
- > plus de 120 formés depuis janvier 2015

Grâce à ce projet, les jeunes connaissent mieux les habitants du quartier. Ils échangent sur leurs vies et les différences de génération, notamment au niveau des technologies. Un vrai projet qui casse les stéréotypes et permet de se rencontrer autour d'un ordinateur de manière conviviale !



La formation aux nouvelles technologies se déroule le samedi en deux séances : 13h30-15h et 15h-16h30. Pour participer, il suffit de prendre un rendez-vous via le service « Action de Prévention et de Citoyenneté » (APC), ☎ 064 885 004 ou [apc@lalouviere.be](mailto:apc@lalouviere.be)

**A noter :** les Maisons de quartier de Maurage, Houdeng, Saint-Vaast et Bois-du-Luc disposent aussi d'ordinateurs à disposition des citoyens. Ces cybers-espaces s'organisent en partenariat avec le Centre Indigo.

## Le service « Action de Prévention et de Citoyenneté » a une nouvelle adresse !



Retrouvez toute l'équipe dans les bâtiments du CPAS, place de la Concorde, 15/1 à La Louvière !

☎ 064 885 004 ou [apc@lalouviere.be](mailto:apc@lalouviere.be)





## Les consultations ONE

### → Haine-Saint-Pierre

Grand Place 15

☎ 064 222 045

- > Autour des livres et comptines 0-3ans : 21/05 (10h-11h30)
- > Lecture 3-6 ans : 1x/vacances scolaires : 21/05
- > Massage Bébé : (0-6mois) sur demande, 1/2h avant-après psychomotricité
- > Manne à linges : 1 x/trimestre, date affichée à la fenêtre de la consultation
- > Psychomotricité : (6 mois-3 ans) : 26/05 (13h30-15h)

### → Houdeng-Aimeries

Rue de l'Enfance 3

☎ 064 212 678 - 0499 997 969

- > Psychomotricité : 20/05 (14h-16h)
- > Manne à Linge : 27/05 (14h-16h)

### → La Louvière

Rue Warocqué, 36

☎ 064 229 835

- > Psychomotricité : 28/05 (13h-15h)
- > Eveil musical : 19/05 (10h-12h)
- > Lecture : 18/05 (10h-11h30)
- > Malle à linges : 18/05 (10h-11h30) et 28/5 (13h-15h)

### → Strey-Bracquegnies - Centre de Santé

Rue Harmegnies, 100

☎ 064 677 555 + fax

- > Eveil musical : 20/05 (13h30-14h30)
- > Atelier lecture : 27/05 (13h30-14h30)

## Un écrivain public à votre service !

*Courriers personnels, courriers administratifs, courriers juridiques, CV, lettres de motivation, actions collectives, problèmes de logement, ... Un écrivain public vous aide dans la rédaction de documents divers, gratuitement et en toute confidentialité.*

Pour bénéficier de ce service, rendez-vous :

### → à la Bibliothèque communale de Trivières

- > Rue Dieudonné François, 43
- > Le lundi de 14h à 17h30
- > ☎ 064 665 709
- > [mllaarabi@lalouviere.be](mailto:mllaarabi@lalouviere.be)

### → à la Maison de quartier de Mauraage

- > Place de Mauraage, 14
- > Le jeudi de 9h à 12h
- > ☎ 0487 675 097
- > [gerard.buxin@hainaut.be](mailto:gerard.buxin@hainaut.be)

### → ou sur rendez-vous dans un lieu à convenir

- > ☎ 0487 675 097
- > [gerard.buxin@hainaut.be](mailto:gerard.buxin@hainaut.be)

Une initiative du Réseau louviérois de Lecture publique et de Présence et Action Culturelle (PAC) en collaboration avec le Centre Régional d'Action Interculturelle du Centre (Ce.R.A.I.C.)





**Police**





**Cocou**

Si tu as entre 6 et 12 ans,  
Si tu es intéressé(e) par un petit stage  
de sécurité routière (code du piéton et  
du cycliste), n'hésite pas !

Tu es motivé(e), tu es courtois(e) ?  
Contacte-moi au 0475 / 61 24 11  
pour plus d'infos

# Concours « Ville fleurie » du 16 juin au 30 septembre 2015

Pour sa seizième édition du concours, la Ville de La Louvière invite les citoyens à se mobiliser !  
Objectif : embellir maisons et quartiers en les fleurissant.



Le principe est simple :

- 1) Vous vous inscrivez d'ici le 15 juin 2015 :
  - > soit par renvoi du bulletin de participation sous pli postal auprès du Service Plantations, Ville de La Louvière, place Communale, 1 à 7100 La Louvière,
  - > soit par courrier électronique : [tnegrinotti@lalouviere.be](mailto:tnegrinotti@lalouviere.be)
- 2) Vous choisissez ce que vous voulez embellir :
  - > Façades fleuries,
  - > Jardins à front de rue,
  - > Terrasses et balcons,
  - > Commerces fleuris,
  - > Fermes fleuries,
  - > Quartier beLLe ville (participation collective et individuelle),
  - > Plan Maya.

En dehors des points 6 et 7, chaque participant ne peut s'inscrire que dans une des rubriques de 1 à 5.

La rubrique Plan Maya s'inscrit dans la réalisation de jardins propices à l'épanouissement de la vie sauvage. En Wallonie, les abeilles subissent une régression inquiétante. Le manque de fleurs dans notre environnement en est une des causes. Alors pourquoi ne pas créer un

verger, un pré fleuri et renforcer le maillage écologique favorable aux abeilles ?

- 3) Vous fleurissez durant la période de mai à septembre.
- 4) Vous aurez peut-être la possibilité d'être parmi nos lauréats et de remporter un prix.

#### Infos :

- > Thierry Negrinotti
- > ☎ 064 277 981
- > [tnegrinotti@lalouviere.be](mailto:tnegrinotti@lalouviere.be)
- > ☎ 064 278 123
- > [plantations@lalouviere.be](mailto:plantations@lalouviere.be)



## Bulletin de participation

Nom : ..... Prénom : .....

Adresse : .....

Téléphone et/ou GSM :

- Je m'inscris dans une des catégories ci-dessous :
  - Façades fleuries
  - Jardins à front de rue
  - Terrasses et balcons
  - Commerces fleuris
  - Fermes fleuries
- Je m'inscris aussi dans une ou les 2 catégories ci-dessous :
  - Quartier beLLe ville (participation collective et individuelle)
  - Plan Maya



# La Louvière Baromètre vélo 2014

## Le réseau cyclable se construit progressivement

Proportion SUL/sens uniques : **73%** (165/227)

Agrandissement du réseau cyclable : **+ 4 km** en 2014



## Les enfants sont mis en selle

En 2014, la Police (UMSR) a formé **2500** enfants au code du piéton et du cycliste

L'asbl Pro Velo a formé les enfants de 4<sup>ème</sup>, 5<sup>ème</sup> et 6<sup>ème</sup> primaire de 10 écoles à l'usage du vélo

**14** classes de **10** écoles ont passé leur Brevet du Cycliste



## Les cyclistes sont chics!



Manuela

**100** Louviérois se sont fait photographier par Cycle Chic

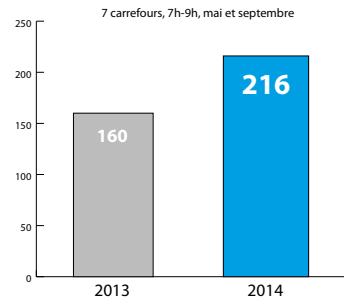


*"Depuis la journée de mai valorisant le chic à vélo, je suis plus attentive à la façon dont je m'habille pour aller en ville à vélo."*

Henriette

## +35% de cyclistes comptés en 2014

Nombre de cyclistes comptés à La Louvière en 2014



## La Louvière met en oeuvre son plan de communication vélo

- 1** Monsieur Vélo
- 11** newsletters vélo (+7)
- 35** couvertures presse (+21)
- 480** abonnés à la newsletter vélo (+180)
- 4670** abonnés Facebook (+1300)

## À venir en 2015

- Aménagement ch. Redemont et Jolimont
- Parution de la carte vélo de La Louvière
- Lancement de la marque vélo louviéroise
- Lancement d'un quartier pilote vélo



Une action de la Ville de La Louvière dans le cadre du plan Wallonie Cyclable



Décembre 2014  
Réalisation : Traject



## Le baromètre vélo

### → Vous le savez !

La Louvière est devenue pilote dans le cadre de Wallonie cyclable, une opération qui permet à la Ville d'intensifier ses aménagements adaptés mais également diversifier les actions pour encourager les citoyens à reprendre leur vélo au quotidien.

En 2014, des actions ponctuelles ont vu le jour comme « Cycle Chic », « La Fête du Vélo » et d'autres se sont poursuivies comme les gravures contre le vol, les brevets du cycliste dans les écoles, les box vélos, les formations ou encore la bourse vélo.

Même si La Louvière ne sera jamais Amsterdam ou Gand, le constat est encourageant puisque le nombre de cyclistes comptés en 2014 a augmenté de 35 %.

Avant de donner un coup de pédale pour avancer dans cette année nouvelle, petit coup d'oeil sur l'année vélo qui vient de s'écouler à La Louvière.

## Le parking au centre-ville

Dans la cité des Loups, l'automobiliste trouvera toujours un parking gratuit à moins de 10 minutes du centre-ville. C'est testé et approuvé !

L'offre globale de stationnement est de 1510 places dont 1265 sont gratuites, certaines avec le disque bleu, notamment autour de la Cité administrative.

Pour informer et diffuser au mieux cette information, la Ville de La Louvière vient d'éditer un nouveau plan de stationnement urbain dans un format original et facile à conserver.

Vous pouvez le trouver dans vos commerces du centre-ville mais également à l'accueil de la Cité administrative. Il est également consultable en ligne sur [www.lalouviere.be](http://www.lalouviere.be)



Afin d'améliorer le confort des utilisateurs de ces parkings, la Ville de La Louvière vient d'aménager le parking de l'Hôtel de Ville (100 places) en le dotant d'une voirie de pourtour en hydrocarboné pour la circulation des véhicules. Pareil pour la surface de stationnement située aux abords du point d'Eau. La voirie, elle, sera ouverte pour la fin mai.



## Service mobilité

Cinquième du palmarès mondial des villes les plus « vélo-friendly », Nantes organise, du 2 au 5 juin 2015, Velo-City. Ce sommet mondial du vélo urbain invite aux échanges de bonnes pratiques en matière de politiques cyclables avec pour principal objectif « plus de gens à vélo, plus souvent ».

Bonne nouvelle : La Louvière sera de la partie. Et pas simplement en tant que spectateur mais surtout en tant que contributeur !

Depuis 2011, La Louvière est « commune pilote » dans le cadre du projet du Gouvernement wallon, « Wallonie cyclable ». Participer à ce congrès mondial se présente comme étant une « opportunité incontournable pour la Ville de s'enrichir des connaissances et initiatives d'autres congressistes nationaux mais également pour partager son expérience en tant que ville cyclable émergente », comme l'explique Frédéric Baland, Monsieur vélo de La Louvière.

Lors de Vélo City, La Louvière fera une présentation sur la politique de communication cyclable développée ces dernières années pour encourager les citoyens à prendre leur vélo au quotidien.

Si vous souhaitez être informés de l'actu « vélo », inscrivez-vous à la newsletter gérée par le Service mobilité et le Service communication de la Ville de La Louvière. Un mail à [communication@lalouviere.be](mailto:communication@lalouviere.be) et c'est parti !



# Au maître couture

Installée à la rue des Bouchers à Houdeng-Goegnies, la boutique «Au Maître Couture» habille fenêtres et intérieurs. Avec goût, originalité sans oublier les conseils d'expert de Marie-Christine Pistone.



↑ La meilleure publicité du Maître Couture, c'est le bouche-à-oreille qui s'en charge !

Dans cette belle aventure qui a débuté voici plus de trente ans, il est question de talent. Mais pas que ça ! Marie-Christine Pistone a de l'or dans les doigts et la passion du métier comme moteurs.

Petite déjà, elle maniait les aiguilles et le fil pour les besoins de sa grande famille sicilienne installée du côté de Péronnes.

L'envie de se perfectionner – et de relever un challenge personnel - l'a conduite à entreprendre un perfectionnement en technique de haute couture et en mécanisation à l'ICES à La Louvière.

En 1976, elle rejoint les Ateliers du 94 comme chef d'atelier pour la réalisation de costumes de soumonces et de carnivals.

Six ans plus tard, elle se lance dans la déco !

Au Maître Couture voit le jour dans la maison familiale, rue des Bouchers à Houdeng-Goegnies.

## Au Maître Couture

Rue des Bouchers 7  
7110 Houdeng-Goegnies  
☎ 064 281 238



Marie-Christine Pistone y confectionne des tentures où se mélangent techniques de haute couture et mécanisation, triples surpiqûres et points invisibles. Elle propose également la réalisation de stores, qu'ils soient bateaux, à lamelles ou plissés, ainsi que des parois japonaises.

**Son plus ?** Le conseil ! «Chaque client a une attente spécifique que je dois relever ! J'écoute s'il souhaite une occultation complète ou que du contraire, s'il souhaite un produit isolant, écologique ou que l'on y intègre de la domotique. Et puis, il faut également s'adapter aux lieux et parfois trouver des solutions miracles ! »

Marie-Christine Pistone y ajoute, si le client le désire, sa touche artistique avec les matières et les couleurs.

Entre les tentures, stores et autres décors d'intérieur, Marie-Christine Pistone s'offre des instants d'évasion créative. Elle réalise des costumes féériques et chapeaux pour des cagnottes de gilles ainsi que pour Décrocher la Lune et les parades des Fées Lumière.

Une expérience culturelle qui lui donne juste une envie : celle de s'impliquer plus encore dans la vie de La Louvière. Ce qu'elle fait déjà avec le comité de quartier de la rue des Bouchers, en participant aux activités de Quartier Théâtre mais également en siégeant à la CCATM.

Car Marie-Christine Pistone donne sans compter ! Elle le fait aussi bien avec son temps que son talent et sa passion !

## Nouveaux commerces

- Copy One (copies, impressions,...) Rue du Temple 43 à La Louvière
- Break Time (sandwicherie,...) - Sylvain Guyaux 13/3 (galerie du centre) à La Louvière
- Copie Rapide (copies, impressions, ...) - Rue du Temple 24 à La Louvière
- Gitex (équipement de la personne) - Rue Albert 1er 38 à La Louvière
- Alter Ego (coiffeur) - Place Maugrétout 1 à La Louvière
- Belle Terre (magasin BIO) - Rue De La Loi 33 à La Louvière
- Les P'tites Fées Bleues (titres service) - Boulevard Mairaux 9 à La Louvière
- Aces (titres service) - Rue du Temple 50 à La Louvière
- Délice (piadine, panini, tavola calda, dessert, traiteur) - rue Ferrer 186 à Haine-Saint-Paul

Si vous ouvrez un commerce dans l'entité, envoyez nous vos infos sur [communication@lalouviere.be](mailto:communication@lalouviere.be)

# Agenda

## Ouverture du Centre Kéramis

→ « On Fire. Arts et Symboles du Feu »  
09.05 → 12.09.2015



L'exposition d'ouverture « On Fire. Arts et Symboles du Feu » est dédiée au feu.

La céramique est un art du feu par excellence. Le feu est un élément omniprésent dans notre quotidien et notre imaginaire collectif. L'exposition situe son propos sur le feu à travers des exemples tirés du cinéma, de la littérature et de la photographie avant de dévoiler des oeuvres d'artistes d'aujourd'hui.

Les oeuvres de Marc Alberghina, Rachel Labastie, Toni Cragg livrent une représentation métaphorique du feu tandis que celles de Claudi Casanovas, Claude Champy, Emile Desmedt,

Florence Lenain, Anne Mercedes et Hervé Rousseau nous montrent de quelle manière ceux-ci usent du feu comme de leur principal outil.

Pendant la durée de l'exposition, le sculpteur tournaisien Emile Desmedt réalisera un four-sculpture, un oeuvre monumentale (5 mètres) cuite au feu de bois aux abords du Centre Keramis. Workshop de plusieurs mois, cette oeuvre pérenne est une coproduction de la Fondation Mons 2015 et du Centre Keramis.

### Infos :

- > Centre Keramis
- > 1 Place des fours-bouteilles
- > 7100 La Louvière
- > [info@keramis.be](mailto:info@keramis.be)
- > [www.keramis.be](http://www.keramis.be)

## Fête de printemps : « Les rôleuses »

→ 20/05 et 22/05/15

Pour ceux qui ne la connaissent pas encore, la « Fête de printemps » est l'aboutissement d'une année d'activités organisées dans les Centres communautaires du CPAS de La Louvière. Ces activités contribuent à lutter contre l'isolement des personnes âgées et valorisent leur rôle dans la société.

Ce spectacle est le fruit d'un travail de longue haleine. Danser, chanter, apprendre des textes, se réapproprié son corps constituent en effet un vaste programme pour nos seniors.

Cette année, nous en connaissons la 35<sup>e</sup> édition !

La petite troupe des centres communautaires vous propose à nouveau cette année, une création originale et nul doute que vous passerez un très agréable moment en leur compagnie.

Rendez-vous les :

- > **20 mai à 15h et le 22 mai à 18h30**
- > Salle Adamo de Bois-du-Luc
- > Rue du Levant 1 à Houdeng-Aimeries
- > ☎ 064 885 205 ou ☎ 064 236 010
- > PAF : 2,50€
- > Gratuit pour les moins de 12 ans.
- > Accessible aux personnes à mobilité réduite.

## Apéro Citoyen



→ 21/05/15 – 19h

Rencontres-débats par la Ligue des Droits de l'Homme en collaboration avec la bibliothèque provinciale sur les droits fondamentaux au quotidien.

**La vie privée « online »** - « Tout le monde tout nu ! ou la vie privée est-elle encore sexy ? » : à l'heure d'Internet, qu'en est-il de la vie privée ?

- > Réseau louviérois de Lecture publique
- > Bibliothèque provinciale de La Louvière
- > Section des Périodiques et Salle de Lecture
- > Avenue Rêve d'Or, 30
- > 7100 la Louvière
- > Réservation souhaitée
- > ☎ 064 312 508
- > Mail : [section.periodiques@hainaut.be](mailto:section.periodiques@hainaut.be)

## Ateliers parents-enfants

→ 23/05/15 – 10h30 à 12h30

Parce qu'être parent aujourd'hui, ce n'est pas toujours simple et parce qu'être un enfant aujourd'hui, ça n'est pas toujours simple non plus ! Prenons le temps de nous arrêter un instant... Rendez-vous pour un moment d'échanges et de soutien pour les parents ; de jeux, éveil et lecture pour les enfants !

- > Réseau louviérois de Lecture publique
- > Section jeunesse « la Ribambelle des Mots »
- > En collaboration avec la Ligue des familles et les FPS du Centre et de Soignies
- > Avenue Rêve d'Or, 8
- > 7100 la Louvière
- > ☎ 064 312 400
- > [section.jeunesse@hainaut.be](mailto:section.jeunesse@hainaut.be)
- > Tout public. Réservation indispensable



## Survol de l'histoire économique et industrielle de la Belgique aux XIX<sup>e</sup> et XX<sup>e</sup> siècles

→ 04/06/15 à 19h - Conférence

Courant 2014, l'Institut d'histoire ouvrière, économique et sociale (IHOES, Seraing) a brossé un panorama général de l'histoire de la Belgique aux XIX<sup>e</sup> et XX<sup>e</sup> siècles, en mettant en avant les luttes et les conquêtes sociales, mais aussi les aspects économiques et politiques.



La conférence de Lionel Vanvelthem, collaborateur scientifique à l'Institut d'histoire ouvrière économique et sociale, retracera les grandes lignes de l'histoire économique et industrielle de la Belgique, depuis les débuts de la révolution industrielle à l'aube du XIX<sup>e</sup> siècle jusqu'aux dernières décennies teintées de globalisation et de «contre-révolution néolibérale».

Objectif : donner une vue d'ensemble de l'évolution économique du pays et des clés de compréhension pour le présent.

**Bibliothèque communale d'Haine-Saint-Pierre.**  
Dès 12 ans. Réservation souhaitée – ☎ 064 260 141

## Viens faire un stage à Indigo !

La Maison des Jeunes du Centre Indigo propose de nombreux stages durant les vacances d'été !

Alors si tu as envie de te mettre à la guitare, à la basse, à la batterie ou encore au chant contacte-nous au ☎ 064 224 293 ou surfe sur [centreindigo.org](http://centreindigo.org) !

PAF 20€ (carte de membre comprise)

- > Centre Indigo asbl
- > 62 rue Sylvain Guyaux
- > 7100 La Louvière



## Willy VERGINER Théâtre de l'absurde

→ Une magnifique exposition à découvrir jusqu'au 14/06/15

**D'étonnants personnages grandeur nature façonnés dans le bois par l'un des artistes italiens considérés comme les plus importants sur la scène artistique actuelle.**

Cette exposition consacrée au sculpteur italien Willy VERGINER (1957) s'inscrit dans un nouveau cycle de biennales initié en 2013. Il prévoit d'inviter un sculpteur reconnu sur la scène internationale, dont le travail permet des rapprochements avec l'œuvre d'Idel Ianchelevici qui constitue la collection permanente du musée.

Willy VERGINER produit une œuvre forte. Le sculpteur sculpte dans des troncs d'arbre des personnages hyper réalistes de tailles humaines. Avec une précision et un sens du détail saisissant, il met en scène des individus ordinaires qu'il associe parfois à des objets significatifs ou des animaux. L'artiste a su se dégager de la tradition de la sculpture sur bois pour entrer dans un processus pleinement contemporain.



En observateur du monde, l'artiste italien traite des questions de société, notamment des préoccupations environnementales, conceptualisées en des installations souvent très impressionnantes.

- > Musée Ianchelevici
- > Place communale 21, 7100 La Louvière
- > [www.ianchelevici.be](http://www.ianchelevici.be)
- > Infos : ☎ 064 282 530

→ Grand concours de dessins « Dessine-moi un musée » :

Tu as entre 6 et 12 ans ? Tu aimes dessiner ? Marmaille&co en partenariat avec les Gîtes et Chambres d'hôtes de Wallonie t'invite à participer au grand concours : « dessine-moi un musée ! » ! Imagine ta famille et toi vivant une expérience extraordinaire dans un musée ! Dessine, peint, colle mais surtout laisse parler tes talents d'artistes !

Infos ici : <http://marmaille.be/concours/>



# Agenda

→ 13, 20/05 et 03/06/15

Au plaisir d'écrire

17h00 à 18h30 - ateliers d'écriture - les mercredis - Bibliothèque Provinciale - Section Adulte. Réservation indispensable

Infos : ☎ 064 312 220

→ 13/05, 03 et 24/06/15

**Animation musicale, découverte des instruments et des sonorités**

10h et 11h - bibliothèque communale de la place de Bracquognies - Pour les 6/36 mois. Réservation indispensable

Infos : ☎ 064 675 561

→ Du 15 au 24/05/15

Jardin des Loups

Place Maugrétout

Infos : ☎ 064 278 769

→ 17/05/2015

La fête des voisins

Infos : ☎ 064 885 004

→ 18/05 et 01/06/15

Ba Be Bi Bo livres

09h30 et 10h30 - Animation autour du livre - pour les petits (jusqu'à 2 ans et demi) accompagnés de leurs parents - Bibliothèque provinciale-Jeunesse

Infos : ☎ 064 312 400

→ 19/05/15 à 19h30

**« Les exoplanètes habitables ou la quête d'une vie ailleurs » - Conférence**

Maison des Associations

Y-a-t-il d'autres mondes habités ? Que sont ces 1700 exoplanètes répertoriées par des scientifiques ? Dr Michaël Gillon - Astrophysicien (F.R.S.-FNRS, Université de Liège) nous parle ces exoplanètes dites habitables, c'est-à-dire pouvant présenter des conditions de surface favorables à la vie avec la présence d'eau liquide et leur étude détaillée afin d'y détecter les preuves indubitables de l'existence d'une biosphère.

Réservation : [reniergodaux@skynet.be](mailto:reniergodaux@skynet.be)

→ 19/05/15

L'informaticien public

09h-9h45, 10h-10h45 et 11h-11h45 - un informaticien public vous aide gratuitement et individuellement - Réservation indispensable - Bibliothèque Provinciale - Section Périodiques

Infos : ☎ 064 312 508

→ 20 et 27/05/15

Custom'Rib

14h à 16h - La Ribambelle va se transformer en grand atelier de la mode, par la magie de quelques touches de couleurs ou coups de ciseaux. Dès 9ans. Réservation souhaitée - Bibliothèque Provinciale - Section Jeunesse

Infos : ☎ 064 312 400

→ 20/05 au 03/06/15

Help Desk EPN

14h30 à 17h30 - les mercredis - Aide individuelle aux lecteurs pour l'utilisation de l'outil informatique ou la navigation sur internet - Bibliothèque Provinciale - Section Périodiques

Infos : ☎ 064 312 508

→ 20/05/15

PC ou tablette ? That's the question

09h à 12h - Utilité ou différence d'utilisation. Réservation indispensable - Bibliothèque Provinciale - Section Périodiques

Infos : ☎ 064 312 508

→ 21/05/15

Belubib

9h30 à 12h - « Bébé - ludo - bibliothèque » : rencontre conviviale parents-enfants, dans un espace semé de jeux et de livres, pour un temps d'échanges et de plaisir. Pour les 0/4 ans. Arrivée libre - Bibliothèque Provinciale - Section jeunesse

Infos : ☎ 064 312 400

→ 21/05/15

Orphelins - théâtre/thriller psychologique

20h00 - Le Palace

Infos : ☎ 064 215 121

→ 22/05/15

Concerts « The Blank Agains » et « Nèhāl »

20h - à l'AnneXe - PAF 4€ (gratuit pour les membres)

Infos : ☎ 064 224 293

→ 23/05/15 à 15h

**Trivières en scène**

Atelier d'écriture théâtrale - Exposition et écriture des œuvres issues de l'atelier d'écriture théâtrale de Marc Dessiméon qui propose divers exercices menant à l'écriture de sketches ou de pièces courtes.

Bibliothèque communale de Trivières. Dès 14 ans. Réservation souhaitée - ☎ 064 260 119

→ 26/05/15

Promenons-nous dans la ville des loups

09h à 12h - Jeu de société pour découvrir ou redécouvrir La Louvière - Réservation indispensable - Bibliothèque Provinciale - Section Périodiques.

Infos : ☎ 064 312 508

→ Du 26/05 au 30/05/15

Van Gogh - 17 rue du Peuple - 7033 Cuesmes - radotages et contre-radotages - théâtre/création mondiale - Mons 2015!

20h00 - Ecomusée du Bois-du-Luc

Infos : ☎ 064 215 121

→ 27/05 de 13h30 à 16h

**Drôles de bestioles**

Activité scientifique pour les familles

Venez découvrir les secrets des insectes, les reconnaître, les différencier, découvrir leur importance et la nécessité de la protéger ainsi que leur environnement autour de jeux, devinettes, questionnaires, etc.

A la Maison de la Laïcité de La Louvière - 1,50€/participant - Réservation : ☎ 064 849 974

→ 28/05/15

Lecture - José Luis Sampedro, Le sourire étrusque

A partir des lectures, des débats s'ouvrent sur des sujets de société. Pour assister à ces séances, il n'est pas obligatoire d'avoir lu l'ouvrage.

15h - bibliothèque communale d'Houdeng-Goegnies - Par Anne Sevens-Lahouste

Infos : ☎ 064 282 362



→ 28/05/15 - 12h à 14h

**Les Midis santé**

« La Santé des Jeunes en Hainaut : quinze ans de suivi » par Christian Massot et Valérie Wathieu, Secteur information sanitaire Observatoire de la Santé du Hainaut

Comment les jeunes se situent-ils par rapport à la santé ? Quel est globalement leur état de santé ? Que mangent-ils ? Quelle est leur consommation de tabac, d'alcool ou de produits illicites ? Quelle place accordent-ils à l'activité physique dans leurs loisirs ? Combien de temps consacrent-ils aux nouvelles technologies ?

L'Observatoire de la Santé du Hainaut vous présente le résultat des enquêtes menées depuis 1997 en collaboration avec les services de promotion de la santé à l'école et des centres psycho-médico-sociaux de la Fédération Wallonie-Bruxelles.

Un en-cas équilibré sera servi après la rencontre.

Réservation indispensable

- > Salle Alexandre André - Arts et Métiers
- > Rue Paul Pastur, 1
- > 7100 La Louvière
- > ☎ 064 312 508
- > Mail : [section.périodiques@hainaut.be](mailto:section.périodiques@hainaut.be)

→ 30/05/15

Si on créait

09h30 à 15h30 - Ateliers créatifs en partenariat avec le SAI l'Olivier (Service d'Aide à l'Intégration). Réservation indispensable - Bibliothèque Provinciale - Section Jeunesse

Infos : ☎ 064 312 400

→ 30/05/15

Club Manga

10h30 à 12h00 - Le rendez-vous désormais bien établi des fans de mangas pour en parler, en discuter, proposer des achats à la bibliothèque. Dès 12 ans. Bibliothèque Provinciale - Section Adulte -

Infos : ☎ 064 312 220

→ 30 et 31/05/15

Salon « Vitaville »

Louvexpo

Infos : [www.lalouviere.be](http://www.lalouviere.be)

→ 03/06/15

Coin lecture du mercredi

14h00 - lecture et un bricolage thématiques - pour les 5/9 ans - Bibliothèque communale de Bracquignies-Place - Réservation souhaitée

Infos : ☎ 064 675 561

→ 03/06/15

Vue d'ensemble de libreoffice

09h à 12h - « Word, Excel, Powerpoint en gratuit » - Bibliothèque Provinciale - Section Périodiques

Infos : ☎ 064 312 508

→ 03/06/15

Fêtons papa

14h - 16h - Des contes et du bricolage pour fêter les papas - pour les 7/12 ans - Réservation souhaitée - Bibliothèque provinciale - Jeunesse

Infos : ☎ 064 312 400

→ 05/06/15

Concerts « Marty & the magic minds » et « Fred & les garçons »

20h - à l'AnneXe - PAF 4€ (gratuit pour les membres)

Infos : ☎ 064 224 293

→ 06/06/15

Atelier d'écriture

13h30 - deux ateliers d'écriture en lien avec l'exposition « Homo Faber » - Ecomusée du Bois-du-Luc

Infos : ☎ 064 225 448

→ 03/06 et 10/06/15

Au plaisir d'écrire

17h00 - Bibliothèque provinciale - Adultes

Infos : ☎ 064 312 220

Mais aussi...

→ **Jusqu'au 29/05/15**

Drôles de Bestioles !

9 h00-12h00 ou 13h00-16h00 - Atelier scientifique -  
Maison de la Laïcité de La Louvière

**Infos :** ☎ 064 849 974

→ **Jusqu'au 10/06/15**

Les Dardanelles (1915-1916) : désastre franco-britannique  
18h30 - Médiathèque de La Louvière

**Infos :** ☎ 064 226 293

→ **Jusqu'au 30/09/15**

Homo Faber. Poétiques et mécaniques du travail et Isaac  
Cordal - The New Slavery

Exposition - Ecomusée du Bois-du-Luc

**Infos :** ☎ 064 282 000

- > Athénée provincial - Implantation des Arts et métiers, rue Paul Pastur 1, La Louvière
- > Bibliothèque communale de Bracquegnies, place de Bracquegnies
- > Bibliothèque communale de Haine-Saint-Pierre, Grand-Place, 1
- > Bibliothèque communale de Trivières - Ancienne maison communale, rue Dieudonné François, 7100 Trivières
- > Bibliothèque communale d'Houdeng-Goegnies, chaussée Houtart, 300, Houdeng-Goegnies
- > Bibliothèque provinciale de La Louvière :
  - > Section Jeunesse - avenue Rêve d'Or 8
  - > Section Adultes et Adolescents - avenue Rêve d'Or 1
  - > Section Périodiques - avenue Rêve d'Or 30
- > Centre Daily-Bul & Co, rue de la Loi 14, La Louvière
- > Centre de la Gravure, rue des Amours 10, La Louvière
- > Centre Indigo, rue Sylvain Guyaux 62A, La Louvière
- > Daily-Bul & C<sup>e</sup>, rue de la Loi 14, La Louvière
- > Département de l'Éducation et de la Formation, rue Albert 1<sup>er</sup>, 19, La Louvière
- > Ecomusée de Bois-du-Luc, rue Saint-Patrice 2b, Houdeng-Aimeries
- > Église protestante Unie de Belgique, du Temple 29/31, La Louvière
- > Église Saint-Joseph, place Maugrétout, La Louvière
- > L'AnneXe, rue Sylvain Guyaux 62 A, La Louvière
- > Le Palace, place Jules Mansart 17-18, La Louvière
- > Louvexpo, rue du Hoquet, 7, La Louvière
- > Maison de la Laïcité de La Louvière, Warocqué,124, La Louvière
- > Maison du Tourisme, place Mansart, 21/22, La Louvière
- > Musée Ianchelevici - place Communale 21, La Louvière
- > Salle Alexandre André - Arts et Métiers, rue Paul Pastur, 1, La Louvière
- > Quartier théâtre, rue André Renard 27, Houdeng-Goegnies

**Faut pas vous faire un dessin !**

## LE JARDIN DES LOUPS, UN JARDIN POUR TOUS...



Les textes repris au sein de ce Forum engagent la seule responsabilité éditoriale de leurs auteurs respectifs.

# La biodiversité

## Le PS

### → La biodiversité, une responsabilité pour le maintien d'un milieu équilibré

Selon la « Liste rouge mondiale 2013 » de l'Union internationale pour la conservation de la nature, près de 30 % des 70.294 espèces recensées sont menacées d'extinction. D'après cette étude, 34 % des cèdres, cyprès, sapins et autres conifères sont actuellement menacés d'extinction, soit une augmentation de 4 % depuis la dernière évaluation complète en 1998.

Le signal est important et rappelle l'urgence de réagir ! Les causes à l'origine de l'érosion de la biodiversité sont diverses : évolution et transformation des milieux naturels dues à l'urbanisation, industrialisation, les transports, exploitation abusive des ressources naturelle, réchauffement climatique, etc.

C'est pourquoi, l'engagement des pouvoirs communaux en faveur d'une politique pour la biodiversité joue un rôle primordial. C'est dans cette optique que la majorité PS a œuvré depuis des dizaines d'années avec pragmatisme et lucidité.

Cette volonté se traduit au travers de 3 outils structurants que sont **le Plan Communal de Développement de la Nature, le Plan Maya et les Contrats de Rivière Haine et Senne**.

Garantir aux générations futures un environnement sain et viable signifie ajuster nos comportements et nos modes d'entretien des espaces publics via de nouvelles méthodes telles que les traitements thermiques ou mécaniques.

Cela n'est évidemment pas sans conséquences puisque en utilisant des méthodes plus « douces » et respectueuses de notre environnement, l'aspect des espaces publics est inévitablement impacté. La nature reprenant rapidement ses droits, il convient donc que nous nous adaptions et que nous augmentions les fréquences d'entretien dans la mesure des moyens disponibles.

Pour reprendre la formule de Philippe Saint Marc, « l'homme se doit d'être le gardien de la nature, non son propriétaire. (...) Le coût de la protection du milieu naturel est beaucoup plus faible que le coût de sa reconstitution. ». Ne perdons pas cela de vue, il y va de notre environnement !

Pour le PS,  
Jean-Claude WARGNIE

## Le MR

### → Pérenniser la biodiversité

Le printemps battant son plein depuis déjà un mois et demi, nous avons pu observer la nature reverdir, les oiseaux chanter et les divers insectes se remettre à l'ouvrage. Nous faisons face aujourd'hui à un défi majeur

en matière de conservation de la nature : stopper le recul de la biodiversité et, si possible, la restaurer.

C'est dans cette direction qu'oeuvre le Mouvement Réformateur. En effet, nous souhaitons favoriser le maillage écologique en Région wallonne dans le cadre d'un vaste programme de plantations d'arbres au travers de nos villes et campagnes. Nous sommes également partisans d'une meilleure gestion de nos espaces naturels importants en favorisant la création de réserves naturelles, la restauration des écosystèmes, la protection ciblée des espèces menacées. Tout ceci en conciliant les activités humaines et économiques ainsi qu'en favorisant la participation pour la mise en œuvre de Natura 2000.

À La Louvière, différents sites font partie du périmètre Natura 2000. On peut relever les Étangs de Strépy, la Ferme Delsamme, le terroir du Quesnoy et le site Saint-Julien. La Ville dispose également d'un plan communal de développement de la nature ainsi que d'un contrat de rivière qui tissent un maillage vert et bleu dans l'entité. Cela inclut différentes initiatives comme la plantation de saules, de têtards aux abords des étangs, la réalisation d'un verger et la pose de nichoirs pour les différentes variétés d'oiseaux. Tout cet ensemble contribue à la biodiversité.

Ajoutons aussi que depuis 1975, la Ville a créé le Service Plantations qui est chargé de développer notamment les activités de conservation de la nature ainsi que les autres zones vertes non définies.

Plusieurs actions sont entreprises en faveur de la biodiversité à La Louvière et celles-ci doivent être pérennisées. Toutefois, dans l'actualité récente, l'Europe a mis en demeure la Belgique et la Wallonie afin de boucler la mise en œuvre de Natura 2000. Sachez que le Mouvement Réformateur sera très attentif à ce dossier et poussera pour que le Gouvernement wallon mette les bouchées doubles !

Pour le MR,  
Olivier DESTREBECQ

## Le CDH

À l'aube de ce XXI<sup>e</sup> siècle, le développement durable et la gestion de nos ressources constituent une question cruciale pour notre société et pour les générations qui nous suivront. Trop facilement on se contente de dire que ce problème est très vaste, global, mondial... bref que notre attitude personnelle n'y changera strictement rien. En effet quel poids donner à mes actions lorsque nous sommes 7 milliards sur terre ? Raisonner de la sorte c'est oublier qu'avant de faire bouger tant d'individus, il faut faire prendre conscience à chacun de l'importance de la situation. Le premier échelon de pouvoir que constitue la commune joue donc un rôle de premier plan.

La biodiversité, quelle importance ? Moins il y a de variétés de plantes, d'insectes et d'animaux, plus un écosystème est fragile et plus il y a de risques d'atteintes à notre

Les textes repris au sein de ce Forum engagent la seule responsabilité éditoriale de leurs auteurs respectifs.

santé. Voilà pourquoi nous devons veiller à préserver notre environnement.

Au niveau d'une ville, les politiques se doivent donc de sensibiliser les citoyens à l'importance de leurs gestes par rapport au monde qui les entoure. Par un rôle éducatif tout d'abord : les brochures d'information communale ; des ateliers sur les thèmes de l'entretien des jardins et des potagers ; initier la réflexion sur les organismes génétiquement modifiés, sur les circuits alimentaires et sur tous les produits chimiques qui finissent dans nos assiettes. Par des campagnes de sensibilisation ensuite : publicité, panneaux invitant au respect de l'environnement. Le soutien administratif et logistique aux initiatives citoyennes n'est pas non plus à négliger : ne sous-estimons pas le civisme de nombreuses personnes prêtes à donner de leur temps pour vivre dans un environnement de meilleure qualité.

Enfin le service public se doit de montrer l'exemple. C'est dans cette optique que les communes wallonnes abandonnent l'usage de produits chimiques pour l'entretien des espaces verts. Certes des méthodes alternatives doivent être trouvées mais notre santé et celle de nos proches en dépend.

Pour le groupe CDH,  
Michaël VAN HOOLAND

## ECOLO

→ **Accepter la biodiversité, c'est accepter le changement !**

Votre mobilier est en bois, l'eau que vous buvez provient des rivières, les aliments que nous consommons découlent de nos cultures, tout ça c'est la biodiversité qui est dans notre quotidien. Le bon fonctionnement des écosystèmes est essentiel, il passe par une bonne relation entre les êtres vivants dans la nature. Et pour que ce principe puisse continuer et poursuivre notre vie à l'identique, il faut que les activités humaines respectent cette biodiversité. Le problème c'est que l'homme aujourd'hui les affecte négativement. L'extinction des espèces est 1000 fois plus élevée que le rythme naturel et cela bouleverse la chaîne naturelle et finit par mettre en péril notre quotidien. Les causes ? Nous vivons dans l'excès ! Notre étalement urbain intensif dégrade la nature, nos industries sont trop polluantes et l'agriculture pense que le produit chimique est devenu une normalité. Un exemple, le GSM, le PC, la console de jeu sont réalisés avec un composant minéral très rare. Des forêts entières sont détruites pour avoir accès à cette ressource. Est-ce normal ? Mais il y a aussi d'autres causes. Les produits toxiques de notre quotidien, la surexploitation des espèces par la surpêche, notre mobilité irréfléchie... tout ça crée une pollution environnementale. Des dégâts dont nous sommes responsables. Mais nous continuons ce projet de vie qu'on nous impose. Or, un autre projet est possible, Ecolo se bat depuis 30 ans, pour changer les règles. Mais les partis traditionnels freinent nos avancées. Au-delà de ça, nous pouvons agir individuellement pour changer les choses. Il faut produire

et consommer de façon plus économe en ressources et adopter nos comportements avec un respect de la nature. Manger local et de saison, c'est moins de transports, donc moins d'énergie utilisée. Favoriser l'agriculture bio, c'est refuser les engrais et les pesticides chimiques qui détruisent la biodiversité. Diminuer sa consommation de viande est une avancée importante et manger du poisson qui n'est pas surpêché c'est aussi laisser à la vie, le temps de se régénérer. En résumé, bien choisir son assiette et modifier ses habitudes est le premier levier pour assurer la biodiversité et aussi assurer le portefeuille de nos producteurs locaux ! Devenir un consommateur responsable, acteur du changement, est à notre portée, alors changeons nos habitudes pour l'avenir de tous !

Pour Ecolo,  
Grégory CARDARELLI

## Le PTB

→ **Pour la protection de la biodiversité : changez le système.**

Voilà qu'un ami louviérois nous contacte à propos du développement incontrôlé de la renouée sur le territoire de la Ville. A la question que nous avons introduite, la commune nous répond qu'elle a inventorié une soixantaine de sites envahis, qu'elle cherche un moyen pour se débarrasser de la plante incriminée et a décidé de ne plus en planter. Ce n'est qu'un petit exemple de comment la biodiversité doit être un point d'attention permanente à tous les niveaux.

Autre situation, de plus grande dimension : la Belgique, mais surtout la Région wallonne vient de se faire tancer par l'Europe « pour le retard inacceptable... en matière de protection de l'environnement ». Il s'agit de 240 sites qu'on appelle le Réseau Natura 2000 où la Wallonie aurait dû prendre des mesures de protection des habitats et des espèces menacés et cela au plus tard... le 7 décembre 2010 ! En tout, sur 30 % des superficies forestières et 5 % des superficies agricoles. Jusqu'ici il n'y a que 57 sites à peine où un arrêté de protection a été pris, donc moins de 12 %. Ce qui veut dire que sur les autres sites vulnérables, la dégradation risque de continuer.

La biodiversité n'est qu'un aspect de la question plus vaste de la protection de la nature et du climat. Le PTB s'engage dans la lutte pour la préservation de la nature, comme il le fait pour la défense des intérêts sociaux et démocratiques de la population. Ne nous voilons pas la face : soit on restaure le climat pour le mieux, soit le climat changera tout seul pour le pire. La destruction systématique de la nature est surtout le fait du capitalisme, système de défense des profits privés des grandes sociétés multinationales (extraction minerais et pétrole, charbon..., déforestation, industries polluantes, sols empoisonnés par des produits chimiques, transports routiers, ...). La prospérité et même la survie de l'humanité en dépendent. Changez le système, pas le climat !

Pour le PTB,  
Antoine HERMANT

# Les Nouvelles Esthétiques

Unique dans la région

*Cryo 21*

Nouvelles technologie

**Cryothérapie**

Traitement révolutionnaire  
anti-cellulite et anti-capitons

SCULPTEUR NATUREL du corps et du visage

RÉSULTATS VISIBLES DÈS LA 1<sup>RE</sup> SÉANCE



OFFRE SPÉCIALE

**-50%**

sur le 1<sup>er</sup> soin à l'essai

1<sup>er</sup> soin offert pour  
tout abonnement

Accès aisé au rez-de-chaussée

30, place de et à Maurage

064 44 91 77

Lesnouvelles Esthetiks

[www.lesnouvellesesthetiks.be](http://www.lesnouvellesesthetiks.be)

Nouvelle collection de sandales et chaussures

LE BIEN-ÊTRE COMMENCE PAR LES PIEDS...

**VITAL**  
ANTIVARICE  
ANTI-SPATADER



Stimule la circulation du sang, délasse vos jambes,  
favorise une relaxation générale.

Talon de 3 à 5cm. Le confort & l'élégance pour vos  
pieds sensibles, matières et coloris mode ou classique

En magasin, PLUS DE 50 MODÈLES DIFFÉRENTS  
de sandales orthopédiques,  
avec ou sans support vendues  
et essayées par des orthopédistes de métier



[www.auxi-medico.be](http://www.auxi-medico.be)

CENTRALE MÉDICALE

**AUXI-MEDICO**

Rue du Temple 33-35-37 - LA LOUVIERE

064 22 47 08

BANDAGISTERIE - ACOUSTIQUE - ORTHOPÉDIE



La Louvière : Place de la Louve 8

064 22 56 46

Jolimont : Hall d'accueil Hôpital

064 23 35 68

Ouvert

du lundi au vendredi de 9h00 à 18h30

Samedi de 9h00 à 13h00



[www.lauwerys.be](http://www.lauwerys.be)



[WWW.VARILUX.BE](http://WWW.VARILUX.BE)

Profitez du meilleur  
confort visuel



À l'achat d'une paire de verres Varilux,  
recevez une seconde paire d'une  
valeur allant jusqu'à 500€\*

Le vrai  
**VARILUX**  
by essilor

\* Action valable du 30 mars au 30 juin 2015 sur une sélection de produits et auprès  
des opticiens participants (varilux.be). Offre non cumulable, voir conditions en magasin.

**R. LAUWERYS et Cie**

Opticiens diplômés agréés toutes mutuelles

sprl

OPTIQUE

Service d'aides ménagères à domicile

**PROPHOUSE**  
TITRES SERVICES

Profitez de vos temps libres!

**8,10€**  
par heure prestée\*  
\* après déduction fiscale

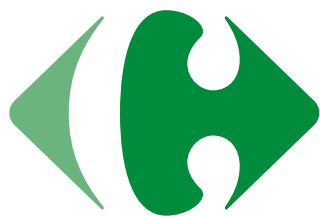
## Aides ménagères et Centrale de repassage

- 🏠 Rue du Feureu, 19 à 7100 Haine St Pierre
- 🏠 T/F : 064/77 29 20
- 🏠 Gsm : 0470/84 26 62
- 🏠 info@prophouse.be



**4h de prestation offertes pour tout nouveau client\***

(\* sur présentation de ce bon, 4h de prestation gratuites pour le service des aides ménagères à domicile après 12h de prestation et pour toute nouvelle convention, valable jusqu'au 30 juin 2015, un bon par famille)



**Carrefour  
express**

**Livraison gratuite  
à domicile  
à partir de 50 €**

Accès aisé  
Face au canal historique du Centre,  
sur la place du Souvenir

Ouvert du lundi au samedi de 8h à 19h & tous les dimanches et jours fériés de 9h à 18h

4 place du Souvenir - 7110 Houdeng-Aimeries | 064 28 46 21

# La cuisine à « 4 mains »

*Livraison de repas à domicile*



*1 menu varié quotidiennement*

*Demandez-nous la carte du mois. Nous offrons le 1<sup>er</sup> repas à nos nouveaux clients.*

**064 33 42 56**

*Bien manger sans avoir à se déplacer*

**0496 47 63 92**

# Centre Auditif : **DURAY - CEULEMANS**



**Centre entièrement rénové et équipé :**  
49 Ave des Fougères  
7100 La Louvière - Besonriex  
**Uniquement sur rendez-vous 0496 81 26 35**  
**Parking aisé**



**NOUVEAUX SERVICES**

**Appareils auditifs numériques ...**  
toutes les plus grandes marques :  
**PHONAK, RESOUND, AUDIO-SERVICE,**  
**BELTONE, UNITRON, HANSATON,**  
**BERNAFON, WIDEX, SIEMENS...**

- Garantie 5 ans offerte -

Bouchons de protection, natation, bruit  
Amplificateurs TV, téléphone, Bluetooth, infrarouge,  
GSM, Piles auditives longue durée

Réparations toutes marques  
Devis gratuit

■ Aides auditives en prêt  
15 jours sans engagement  
sur prescription O.R.L.



**Rodolphe DURAY**  
(Gradué en Audiologie)

☎ 0496/81 26 35

**Roxane CEULEMANS**  
(Graduée en Audiologie)

☎ 0496/64 68 32

**Chapelle-lez-Herlaimont :** Optique Leroy - Rue de Gouy 28 - 064 44 69 06

**Houdeng-Goegnies :** Labo Lequeux - Rue du Cimetière 4 - 064 22 37 16

**Leval Trahegnies :** Optique Hainaut - Rue S. Allende 44 - 064 33 81 17

**Lobbès :** Optique Wiard - Rue de la Station 23 - 071 59 01 95

**Mont-Sur-Marchienne :** Optique Magris - Rue P. Pastur 92 - 071 36 41 49

**Soignies :** Optique Regards - Rue de Mons 26 - 067 33 34 77

CHR de la Haute Senne - Chée de Braine 49 - 067 34 84 50

**St Vaast :** Centre Médical - Rue Bastenier - 064 28 17 00

**La Hestre :** Centre Médical - Place de la Hestre 25 - 064 28 05 36

