



Rapport Annuel



Activités 2022 Plan d'actions 2023

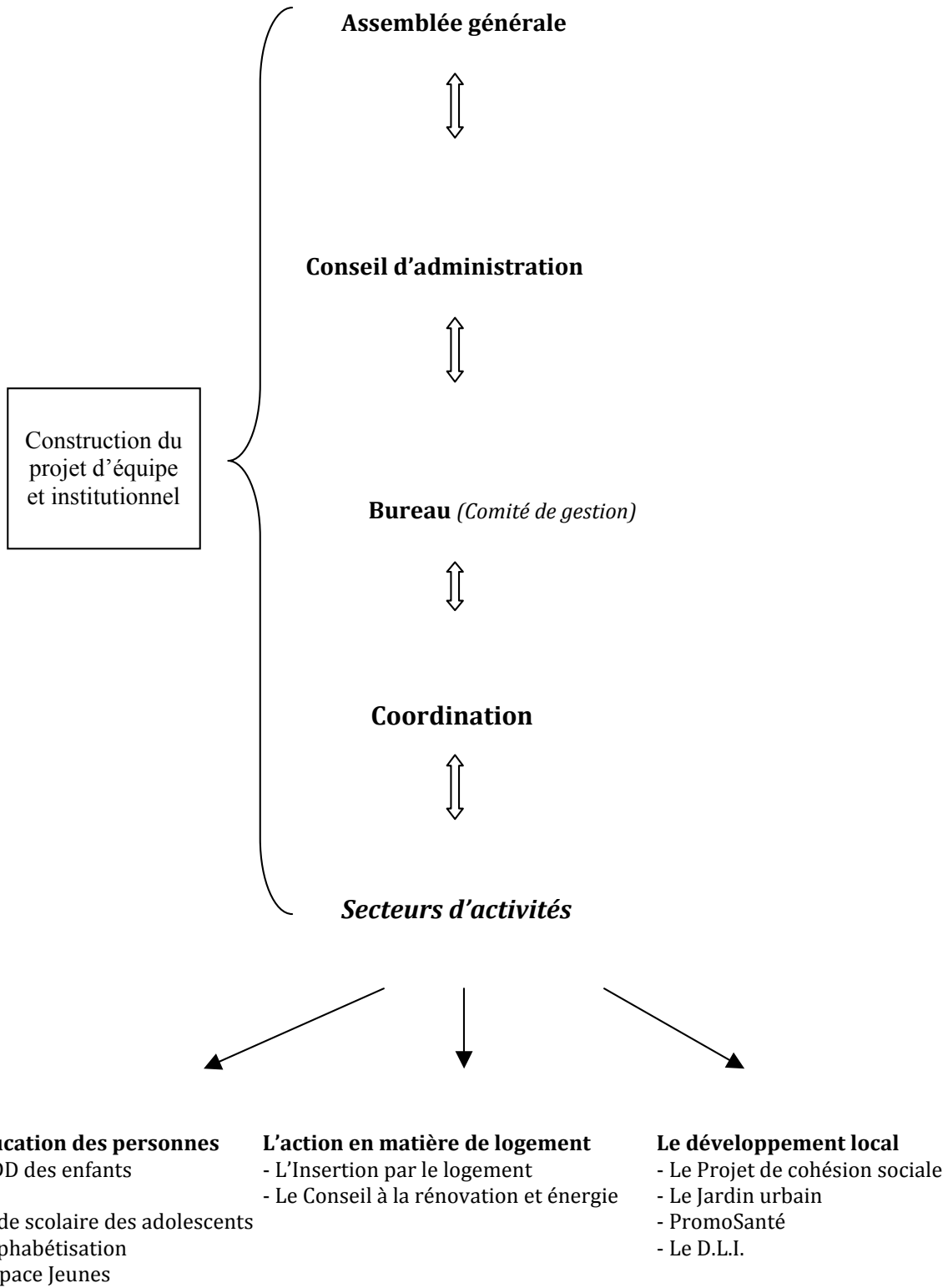


Table des matières

Organigramme général	p. 02
I. L'ÉDUCATION DES PERSONNES	
○ Ecole des devoirs, activités des vacances et atelier créatif	p. 03
○ Aide scolaire des adolescents	p. 13
○ Alphabétisation	p. 17
○ Espace Jeunes	p. 25
II. L'ACTION EN MATIÈRE DE LOGEMENT	
○ Insertion par le logement	p. 30
○ Conseil en rénovation et Energie	p. 43
III. LE DÉVELOPPEMENT LOCAL	
○ Projet de cohésion sociale	p. 50
○ Jardin Urbain	p. 56
○ PromoSanté	p. 57
○ Développement local intégré	p. 60
IV. LA VIE GLOBALE DE L'ASSOCIATION	p. 65
ANNEXES	

Ce rapport a été réalisé avec le concours des membres du personnel

Organigramme général



Ecole de devoirs des enfants

Rapport moral 2022

Mission principale et objectifs

L'école des devoirs (EDD) a pour objectif d'aider les enfants dans leurs devoirs et de renforcer leurs compétences en leur offrant un encadrement adapté à leurs besoins. Dans ce sens, nos animateurs se sont engagés à aider les enfants à surmonter leurs difficultés et à les soutenir dans leurs apprentissages. Nous avons mis en place des remédiations pour les enfants qui éprouvent des difficultés dans certaines matières.

Hors périodes de vacances, l'EDD se déroule tous les jours de la semaine de 15 h 15 à 17 h 15 sauf le mercredi (tenue de l'Atelier créatif).

Objectifs :

- Aider les enfants à mieux réussir leur scolarité et tenter d'éviter le décrochage scolaire. Evaluer les enfants, comparer la situation présente et la situation visée
- Faire prendre conscience aux enfants de leurs réussites et de leurs progrès
- Mise en place de pratiques, d'outils pédagogiques variés, d'astuces d'apprentissage pour amener les enfants à faire évoluer leurs manières d'apprendre pour développer l'autonomie
- Aider les enfants à trouver leur place dans le groupe et donner de la motivation
- Favoriser la solidarité, l'entraide, le tutorat, la coopération et les relations entre enfants
- Veiller à l'alimentation saine des enfants, en proposant à ceux-ci de goûter avec un fruit ou un légume
- Favoriser les relations avec les parents
- Etre attentifs à la coopération entre l'EDD et les écoles.

NB : concernant le cadre global de l'EDD, il est possible de se référer au Projet pédagogique et au R.O.I. disponibles sur demande.

Constat : Depuis la crise sanitaire de COVID-19, le contexte de travail s'est complexifié et est plus difficile : les animateurs passent énormément de temps à aider les enfants dans leurs devoirs et leurs remédiations, ce qui réduit considérablement le temps consacré aux ateliers alors qu'il y a quelques années (avant la crise sanitaire) nous avons retravaillé notre projet pédagogique afin de concrétiser un meilleur équilibre dans le fonctionnement quotidien de l'EDD entre temps consacré aux devoirs et ateliers ludiques, pédagogiques, sportifs,... Cette crise a entraîné des retards dans les matières et dans les apprentissages des enfants.

Nous sollicitons parfois l'aide de stagiaires pour assister les animateurs dans l'encadrement des enfants

Le public touché

Nous touchons des enfants de 6 à 13 ans, habitants le quartier. En 2022, nous avons enregistré 62 inscriptions à l'EDD selon cette répartition :

Niveau	Filles		Garçons		Total	
1^{ère} Primaire	7	21%	3	10%	10	16%
2^{ème} Primaire	3	9%	3	10%	6	9,5%
3^{ème} Primaire	5	15%	4	15%	9	14,5%

4 ^{ème} Primaire	5	15%	3	10%	8	13%
5 ^{ème} Primaire	7	21%	9	31%	16	26%
6 ^{ème} Primaire	6	19%	7	24%	13	21%
Total	33	100%	29	100%	62	100%

Organisation :

- En début d'année, nous organisons une réunion avec les parents des enfants (6 à 12 ans) au cours de laquelle nous leur expliquons le projet pédagogique, la charte et le ROI
- Pour un meilleur suivi de l'enfant et un engagement de celui-ci, les réinscriptions se font tous les semestres
- Une réunion trimestrielle est organisée avec les parents avant chaque vacances scolaires, à laquelle nous rappelons quelques règles de travail et nous leur remettons les travaux des vacances
- Deux fois par an nous organisons une réunion avec les enfants afin d'évaluer le nouveau fonctionnement de l'EDD
- Nous participons 4 fois par an aux réunions du conseil de participation avec la direction et le corps enseignant de l'établissement scolaire de l'école 10, situé en face de nos locaux
- Globalement, rencontre une à deux fois par an avec les professeurs (selon les difficultés que l'enfant ou le jeune rencontre)
- Globalement, un travail de médiation se poursuit selon le cas et la situation de l'enfant à chaque fois que cela s'avère nécessaire (contacts divers avec les écoles, directions, parents voire relais vers des acteurs spécialisés tels centre de guidance, P.M.S., médiateurs, assistants sociaux)
- Réunion hebdomadaire de l'équipe pédagogique de l'EDD (organisation et tenue des activités).
- Nous poursuivons notre présence dans le cadre des réunions CCA organisées par l'Accueil Extra-Scolaire de Molenbeek.

Activités – actions complémentaires

A) Poursuite de l'Atelier « d'Ecolage » 'l'Ecole en questions' et de notre participation au sein de la coalition

Contexte de l'action – objectifs - méthodologie :

Atelier « **d'Ecolage** » en soutien à la parentalité, en partenariat avec La Ligue des Familles. Rappel : cet atelier a notamment émergé de la campagne d'action du CGé (Changements pour l'Égalité; mouvement sociopédagogique) où des actions ont été menées avec La Rue et d'autres structures participantes, pour mettre en place une "coalition concernant la place des milieux populaires dans l'école" avec des groupes de parents intéressés et en soutien à ceux-ci.

C'est un atelier notamment de « réflexion » avec un groupe de parents dont les enfants sont inscrits dans les activités de soutien scolaire de La Rue (école de devoirs, soutien scolaire, atelier créatif,...) mais qui vise également à faire remonter des constats voire à interpeller et s'organiser. La méthodologie de ce projet d'atelier s'inscrit dans un processus d'Education permanente/populaire mené avec les participants à partir des situations vécues difficilement face à l'école et qui leur permet également de s'informer collectivement sur le système scolaire belge.

L'objectif visé est de permettre aux parents d'exprimer les difficultés (ponctuelles ou quotidiennes) qu'ils rencontrent ou ont rencontrées dans l'accompagnement et le suivi de la scolarité de leurs enfants. Définir

ces difficultés individuelles pour considérer ce qu'elles ont de commun et pouvoir collectivement y remédier afin d'accompagner et guider au mieux leurs enfants dans leur parcours scolaire.

Il vise à développer une meilleure connaissance du système éducatif en Belgique, de ses rouages et de ses enjeux, les droits et les devoirs des parents, les partenaires éducatifs et les acteurs périphériques de l'école (rôle des PMS, des écoles de devoirs, du médiateur scolaire y ont été évoqués notamment).

L'atelier s'attache également à questionner les inégalités scolaires qui touchent principalement les enfants dont les parents sont peu diplômés.

Au fil de notre travail, nous avons dégagé des thématiques que nous tentons d'approfondir avec les parents et d'autres acteurs.

Thématiques abordées/actions travaillées en 2022 :

- Séances sur l'enseignement spécialisé

Les ateliers d'informations organisés en collaboration avec Claude Prignon (membre de la CGE) et Annie Randazzo de La Ligue Des Familles, qui avaient pour objectifs d'informer les parents sur l'enseignement spécialisé ont été un succès.. Ces ateliers ont été l'occasion de discuter avec les parents de la manière dont les enfants sont orientés vers l'enseignement spécialisé, et comment les parents peuvent jouer un rôle important dans ce processus.

Au cours des ateliers, nous avons pu constater que de nombreux parents ont des difficultés à comprendre comment se passe l'orientation vers l'enseignement spécialisé, et que beaucoup se sentent exclus de ce processus. Les parents ne sont souvent pas informés de leurs droits en matière d'orientation scolaire, et peuvent être mal informés sur les options disponibles pour leurs enfants.

Premièrement, les parents se demandent sur quel constat leurs enfants sont orientés vers l'enseignement spécialisé. Ils sont préoccupés par le manque de transparence et le manque d'explication de la part de l'école sur le processus d'orientation. Les parents souhaiteraient recevoir des explications claires sur les critères d'orientation et sur les options disponibles pour leur enfant.

De plus, les parents expriment leur inquiétude quant au fait que l'école ne prend pas en compte les effets de la pandémie, tels que l'impact du Covid sur l'absentéisme des enseignants, la non-vue de certaines matières, et l'impact de ces facteurs sur l'apprentissage de leurs enfants. Les parents demandent plus de transparence sur la manière dont l'école prend en compte ces problématiques dans l'orientation de leur enfant.

Les parents sont également mécontents de la manière dont l'orientation est annoncée, certains enseignants le font en public, ce qui pour eux est inapproprié. Ils souhaitent que l'annonce soit faite de manière plus discrète et respectueuse.

Les parents se sentent harcelés par le PMS, ce qui est inacceptable. Ils ne reçoivent pas d'explication claire sur les démarches à faire et se sentent livrés à eux-mêmes. De plus, lorsque l'orientation est annoncée, les parents ne reçoivent souvent pas d'explications claires sur ce qui est difficile pour leur enfant et sur les démarches à suivre.

Les parents ont également exprimé leur préoccupation quant à la recherche de logopèdes, car ils se retrouvent souvent livrés à eux-mêmes. Ils ne reçoivent aucune information sur le nombre de séances de logopédie auxquelles ils ont droit pour les remboursements. Les parents se retrouvent souvent avec des factures élevées à payer sans avoir connaissance qu'ils avaient dépassé le nombre remboursé par la mutuelle.

Enfin, les parents sont préoccupés par les frais élevés des soins de logopédie et la limitation du nombre de séances remboursées. Ils se demandent pourquoi l'école ne met pas à disposition des parents des logopèdes, afin de faciliter l'accès aux soins pour les enfants en difficulté.

Nous avons donc pris le temps d'expliquer aux parents les différentes options qui s'offrent à eux, et comment ils peuvent prendre une part active dans le processus d'orientation de leur enfant. Nous avons également discuté de la manière dont l'école peut travailler avec les parents pour garantir que les enfants reçoivent le soutien approprié.

Nous sommes convaincus que ces ateliers ont été une étape importante pour aider les parents à mieux comprendre l'enseignement spécialisé et leur rôle dans l'orientation de leur enfant. Nous sommes heureux d'avoir pu offrir cette opportunité aux parents, et espérons que cela conduira à une meilleure collaboration entre les parents et l'école.

Nous sommes convaincus que la communication transparente et la collaboration sont essentielles pour garantir une scolarité adaptée à chaque enfant.

- Création d'un comité de parents au sein de l'école 10

A la demande de parents, Claude Prignon, Annie et La Rue asbl les ont soutenus dans la création d'un comité au sein de l'école communale 10 (située rue Ransfort, en face du siège social de La Rue), afin de les impliquer dans la vie scolaire de leurs enfants. Le comité de parents est une structure représentative des parents d'élèves et a pour but de favoriser la communication entre les parents, l'équipe éducative et les autorités scolaires.

Le comité de parents est une organisation créée pour encourager la participation des parents dans la vie scolaire de leurs enfants. Il a pour mission de conseiller, d'informer et de collaborer avec l'équipe éducative et les autorités scolaires sur des questions liées à l'éducation des enfants. Le comité de parents est un lien important entre l'école et les parents d'élèves, il permet de promouvoir la participation et l'engagement des parents dans la vie de l'école.

Dans le cadre de la création de ce comité à l'école 10, plusieurs ateliers ont été organisés pour informer les parents de la raison d'être du comité, de son rôle et ses objectifs. Ces ateliers ont permis aux parents de mieux comprendre l'importance de leur implication dans la vie de l'école de leurs enfants.

Par la suite, les parents ont élu un groupe de parents pour les représenter lors d'une réunion avec la directrice de l'école 10. Le groupe a abordé plusieurs sujets de discussion, à savoir les factures, l'enseignement spécialisé, la hausse des prix des classes vertes et la logopédie.

Ils ont aussi pu participer au Conseil de Participation de l'école 10.

En complément des activités menées, il convient de souligner qu'avec l'aide de Madame Wolf, directrice de l'école 10, des flyers ont été distribués aux abords de l'école et dans les journaux de classe des enfants, pour informer les parents de la création du comité de parents et de la tenue d'une réunion dans notre association. Cette première réunion avait pour objectif de rassembler les parents afin de leur présenter plus en détails les activités du comité de parents.

- Hausse des coûts des Classes Vertes

En partenariat avec Merlin de La Ligue des Familles, nous avons organisé en décembre à La Rue des séances d'informations sur les frais des voyages scolaires.

Le but de ces séances était d'informer les parents sur les coûts croissants des voyages scolaires et les difficultés financières auxquelles de nombreux parents sont confrontés. Nous avons également informé les parents de leurs droits et des aides disponibles pour les familles qui ont des difficultés financières dans la région de Bruxelles.

Nous avons discuté de diverses aides financières pour les voyages scolaires telles les aides octroyées par les CPAS, mutuelles, etc. et nous avons donné des informations précises sur les critères d'éligibilité et les procédures de demande pour chaque type d'aide.

Suite à ces séances d'informations organisées par notre association et La Ligue des Familles,, nous avons pris des mesures pour faire entendre la voix des parents face à la hausse des coûts des voyages scolaires. Nous avons envoyé un courrier à la Ministre de l'Education, Madame Caroline Désir, pour la sensibiliser aux difficultés financières que rencontrent les parents d'élèves. Les parents sont en effet confrontés à des coûts de plus en plus élevés, qui s'ajoutent à d'autres charges telle la hausse des coûts de l'énergie, rendant ainsi les voyages scolaires inaccessibles pour de nombreuses familles.

Dans ce courrier, nous avons fait part de la revendication des parents de plafonner les coûts des frais scolaires dans les écoles. Nous avons exprimé notre espoir que Madame Désir prenne une décision rapide pour répondre aux besoins des parents et des familles en situation financière difficile.

De plus, nous avons été approchés par deux journalistes (Sud Presse et Le Ligeur) qui ont souhaité recueillir le témoignage des parents sur les difficultés qu'ils rencontrent en matière d'enseignement spécialisé et sur la hausse des prix des voyages scolaires. Les parents ont ainsi pu exprimer leurs préoccupations et leurs revendications concernant la nécessité d'une réforme du système éducatif pour mieux répondre aux besoins des élèves en situation de handicap et pour rendre l'enseignement plus accessible pour tous.

- Relance de la coalition zonale, Bruxelles 1000, Molenbeek et Laeken :

En collaboration avec Claude Prignon qui coordonne la Coalition zonale, nous sommes en préparation de la réunion avec des associations pour la relance des ateliers sur les besoins des participants et les séances d'information ; il s'agit :

- D'identifier les besoins des participants et de leurs publics respectifs et partage de ressources
- De discuter des types d'ateliers, des idées et de séances d'informations qui pourraient être organisés pour répondre à ces besoins ;
- De planifier la mise en place des ateliers et des séances d'informations, y compris le calendrier, le lieu et les ressources nécessaires ;
- De mobiliser les associations de la région pour promouvoir les ateliers et les séances d'informations
- D'échanger sur les AG de La Coalition
- De réfléchir ensemble sur le manifeste.

Une première réunion est prévue le 09 mars 2023 et se tiendra au sein de notre asbl. Nous poursuivons par ailleurs notre participation aux AG de la Coalition.

- Réponse à des demandes individuelles des parents - dont fracture numérique et permanence « Accueil » pour nos publics

Suite notamment à la numérisation qui se généralise dans les services d'intérêt général et ayant également un impact dans le fonctionnement des écoles (dossier en ligne de l'élève et communications diverses de l'école par voie numérique, mails), cela aussi dans un contexte d'explosion des prix, d'augmentation des difficultés scolaires, les parents ne cessent de nous solliciter en demande d'aide car ils sont complètement perdus dans ce contexte et face à cette numérisation. Ceci est très problématique, dramatique et porte à conséquence. Par ailleurs, cela renforce leur dépendance à notre égard, notre charge de travail et la charge mentale. Nous avons mis en place deux plages hebdomadaires afin de centraliser ces demandes individuelles par une permanence que nous tenons (non ouverte aux publics extérieurs).

B) Programmes d'activités des vacances

>> Voir les exemples de programmes en annexe de ce rapport tels ceux du carnaval ou du mois de juillet 2022.

Les programmes d'activités des vacances (mois de Juillet, Noël, Carnaval, Pâques) ont pour objectifs de :

- Permettre aux enfants qui n'ont pas l'occasion de partir en vacances de trouver au sein d'une structure des activités de loisirs, de détente et culturelles leur permettant de s'occuper, de découvrir, de s'amuser de manière intelligente ;
- Permettre aux enfants d'apprendre les règles de la socialisation ;
- Développer la créativité lors des ateliers créatifs proposés (peinture, théâtre, création de jeux de société ou populaires,...).

Exemple d'activités :

- Concert pédagogique du 15 février - Festival FestiVita - 14h00 au Cercle Royal Gaulois

Durant le mois de décembre 2022, des musiciens sont venus donner une formation à la flûte à l'ASBL La Rue. Cette formation était centrée sur les flûtes de différents pays et avait pour but d'initier les enfants aux sonorités et aux techniques de jeu de cet instrument.

À l'issue de cette formation, les enfants ont eu l'opportunité de participer à un concert éducatif joué entre autres par les musiciens qui ont formé les enfants et qui s'est déroulé au Festival FestiVita, au Cercle Royal Gaulois. À l'issue de ce concert, les enfants ont été sensibilisés à la musique, en leur fournissant des informations sur les instruments, les genres musicaux ou les compositeurs. Cela a été aussi l'occasion d'offrir aux enfants une expérience de la musique en direct.

Ces ateliers et cette journée éducative ont permis aux enfants de découvrir la richesse et la diversité de la musique, ainsi que de se familiariser avec un instrument spécifique, la flûte. Elle a également été une expérience éducative et culturelle enrichissante pour les enfants et les musiciens impliqués.

- Atelier « Citoyenneté »

Il a pour rappel débuté en juillet 2018, il a été proposé par une animatrice externe du Service du Délégué Général aux droits de l'enfant.

Ces ateliers ont lieu durant les programmes de vacances

C'est l'opportunité :

- D'expérimenter le jeu libre et de l'intégrer dans d'autres animations
- De créer des jeux permettant d'informer les enfants au sujet de leurs droits, récolter leur parole, faire des évaluations ludiques
- De sensibiliser le groupe dans ces apprentissages : la solidarité, le partage, l'empathie, la vie en groupe.

C) Atelier créatif hebdomadaire

Objectif

L'atelier créatif pour enfants de La Rue est destiné à développer la créativité, l'épanouissement, la sociabilité, le sens de l'observation et l'ouverture à l'environnement des enfants âgés de 8 à 12 ans.

Il se tient chaque mercredi de 14H à 16H et est co-encadré avec la collaboration d'une artiste formée à la pédagogie à partir des activités artistiques, Marina Lopez.

Méthodologie

La méthode de travail de l'Atelier Créatif repose sur un "chantier d'apprentissage" en constante évolution. Les activités sont proposées dans une approche expérimentale et de découverte, en accord avec la curiosité et l'imagination des enfants. L'objectif est de permettre aux enfants d'explorer différentes techniques et outils pour développer leur créativité.

Techniques :

L'atelier créatif propose une diversité d'activités et de techniques, notamment :

Peinture à l'acrylique et à l'aquarelle, ecolines

Empreintes avec des éléments naturels et des objets du quotidien

Collage / Découpages

Techniques mixtes, peinture pailletée et en relief

Dessin/autoportrait

Ces techniques permettent aux enfants d'explorer différentes formes, couleurs et textures pour exprimer leur créativité.

Activités menées

Aménager un carnet d'artiste pour chaque enfant, comme trace personnelle des recherches et approches techniques, à conserver en tant que réservoir d'idées, de formes et de compositions.

Intégrer les techniques apprises dans des compositions disposées sur différents supports.

Réaliser des tableaux sur toile aux techniques mixtes, visant à les exposer à la fin de l'année scolaire.

Ces réalisations visent à développer la créativité et les compétences artistiques des enfants, tout en leur permettant de s'exprimer librement et de partager leur travail avec les autres.





Programmation 2023

Projets d'activités et d'actions

- Atelier cuisine parents/enfants 4 fois/an (4 saisons) pour travailler les représentations sur la nourriture, donner accès à des informations pour mieux outiller parents et enfants dans leurs choix futurs alimentaires (constat en lien avec les habitudes alimentaires des jeunes et volonté de travailler avec eux pour instaurer des changements durables)
- Ateliers intergénérationnel Parents/ enfants durant l'école de devoirs
- Atelier « citoyenneté », en partenariat avec Julie, animatrice du Service du Délégué Général aux droits de l'enfant
- Poursuite de l'Atelier « **d'Ecolage** » en soutien à la parentalité (action d'Education permanente), en partenariat avec La Ligue des Familles et de notre présence au sein de la coalition des familles de milieux populaires et des organisations qui les soutiennent quant aux inégalités scolaires et leur place dans l'école
- Poursuite des programmes d'activités des vacances et de l'Atelier créatif.
- Rencontrer notre conseillère pédagogique à l'ONE (en équipe et la coordination de La Rue) afin de faire le point dans un contexte post-covid et quant au contexte actuel et nos constats (difficultés scolaires des enfants et dans les écoles)
- Rencontrer en équipe EDD la CEDD de Bruxelles (Coordination des écoles de devoirs) afin d'avoir également un échange et pour établir un programme de formation pour l'équipe.



(Activité EDD 2022)

1.- Mission(s) principale(s) – objectif(s)

Le Soutien Scolaire des Adolescents (SSA) s'inscrit dans le secteur de l'école des devoirs. Il le prolonge pour une partie des enfants qui quittent le cycle primaire. La mission principale consiste à soutenir les jeunes dans leur scolarité en favorisant la *transition entre le cycle primaire et le cycle secondaire* et à promouvoir la confiance en soi et le développement de l'autonomie. En conséquence, des objectifs opérationnels peuvent être assignés (tels que la maîtrise d'une méthode de travail, la réappropriation et l'application pratique des contenus).

Action permanente menée en 2022 :

- L'activité s'est déroulée trois soirées par semaine les lundis, mardis et jeudis, durant l'année académique (octobre – juin).

2. Éléments d'évaluation

L'année académique a été vécue comme une année 'charnière' ou transitoire au niveau de l'activité du SSA de l'association, dans la suite de l'impact de la crise sanitaire et avec une équipe (salariée) changeante, le responsable de l'activité, Christopher Reynaert s'étant envolé vers de nouveaux horizons à l'échéance de premier semestre de l'année civile (un nouveau responsable de l'activité a été recruté, ainsi qu'un travailleur supplémentaire à mi-temps dans le cadre d'une mission soutenue au sein du Contrat de Quartier Durable Etangs Noirs ; sachant qu'il faut toujours un temps d'adaptation des jeunes lors d'un changement de personnel, le temps qu'une confiance s'instaure avec les jeunes et leurs parents ; le temps que les nouvelles recrues salariées mettent le pied à l'étrier et maîtrisent davantage le cadre institutionnel et le projet pédagogique). Cependant l'équipe des bénévoles, très précieuse, est restée fidèle. Avec ceux-ci, nous restons convaincus de toute l'importance d'apporter un soutien à ces jeunes d'autant dans les contextes social, économique et scolaire actuels qui ne sont pas là pour les rassurer, et le contexte de crise sanitaire ayant fait des dégâts au niveau de la scolarité et du bien être des jeunes.

> Méthodologie - opérationnalité

Le projet pédagogique de l'activité détermine le cadre global. Le dispositif se centre sur des demandes spécifiques réalisées par l'étudiant.e. À chaque bulletin (résultats scolaires), une co-évaluation s'effectue avec les familles, les jeunes et les travailleurs co-crédant de nouvelles demandes en fonctions des échecs/réussites dans les matières enseignées à l'école.

L'objectif est notamment d'offrir un espace où éclairer des doutes vis-à-vis de cours préétablis.

Faciliter l'acquisition de compétences liées à l'étude : outre la compréhension des consignes et des matières, calendrier d'étude, techniques de synthétisation de contenu, procédés pour résoudre des exercices.

La présence des étudiant.e.s est organisée par un système de rendez-vous en fonction des disponibilités des bénévoles ; tenant compte du projet pédagogique de l'activité (projet présenté en début d'année académique aux jeunes et leurs parents avant inscription), la présence régulière des jeunes inscrits est obligatoire, une accumulation d'absences sans prévenir le SSA de La Rue a pour conséquence une relégation de la liste d'inscription.

Le travail intellectuel se réalise de manière individuelle ou en groupe réduit généralement de moins de trois personnes, avec le soutien d'un bénévole ou d'un encadrant salarié.

- Présence de deux salariés à l'activité : un coordinateur et un travailleur (présent depuis fin septembre 2022/mission CQD Etangs-Noirs)
- 6 bénévoles stables qui viennent une (parfois deux fois) par semaine
- De deux à trois bénévoles participent quotidiennement au soutien scolaire
- Rendez-vous de 40 minutes de soutien scolaire avec un bénévole ou un salarié
- Nous sommes attentifs à la transition du passage du primaire au secondaire
- Synergie avec d'autres activités de La Rue asbl : Espace Jeunes (cfr. secteur EJ) et Atelier d'Ecolage L'Ecole en questions (cfr. secteur EDD).

> Résultats - évaluation

En 2022, 39 jeunes ont été inscrits à l'activité. Pour les jeunes qui viennent régulièrement à l'activité, le soutien scolaire les aide à progresser et est d'un soutien réel. Pour d'autres, un rappel téléphonique reste nécessaire pour prendre de leurs nouvelles et les inciter à participer, sinon le risque est réel qu'ils ne participent plus. Parfois, des jeunes sont poussés « dans le dos » par leurs parents lors de l'inscription, ce qui n'aide pas. Il reste peu simple de les former à des outils méthodologiques et organisationnels dans le cadre du SSA (ex. comment planifier son travail, comment réaliser une synthèse, comment mémoriser, comment faire une recherche internet,...), car la première demande des jeunes est généralement que leurs travaux scolaires soient faits ou qu'ils maîtrisent la matière pour le contrôle ou l'examen scolaire qui les attend. Nous tentons de les outiller dès que l'occasion se présente mais il n'est pas évident de capter leur attention et leur intérêt à ce niveau. Par ailleurs, si nos bénévoles ont de la patience, des connaissances précieuses et une fibre sociale, ils ne sont pas pour autant formés au métier de pédagogue et chacun.e a sa manière de travailler avec les jeunes.

Année scolaire	Quantité de jeunes
1e	10
2e	7
3e	8
4e	2
5e	9
6e	3
7e	0
%	100 %
Nombre de jeunes	39

Constats

- Moins de filles que d'autres années
- Demande d'activités récréatives pour adolescents de 12 – 14 ans (l'EJ étant ouvert plutôt à partir de 15 ans tenant compte des objectifs qui y sont travaillés)
- Peu d'étudiants du professionnel ou du technique
- Décrochage scolaire des professeurs (journées entières sans cours, de longs mois sans cours de néerlandais ou de mathématiques par exemple, ...)
- « Réussite » et « échec » des constructions sociales contextuelles : notes et acquis.

Atouts

- Dispositif créé à la demande de familles et de jeunes.
- Un soutien scolaire ancré dans une demande individuelle des adolescent.e.s.
- Soutien offert par des personnes qui maîtrisent la matière.
- Une équipe de bénévoles engagée dans le tutorat scolaire des milieux populaires.
- Une structure ancrée historiquement dans le quartier avec des liens durables tissés avec des familles qui participent à différentes activités proposées par l'ASBL.

Difficultés – freins

- Élèves souffrant de l'absentéisme des enseignants de leurs établissements scolaires, ce qui ne peut que renforcer la démotivation de jeunes et le décrochage scolaire.
- Bénévoles qui ne comprennent pas pourquoi le niveau des adolescent.e.s est parfois si bas et inégal selon l'établissement et les Communes.
- Certains parents ne maîtrisent aucune des langues nationales.
- Facteurs extérieurs qui ne facilitent pas voire freinent les efforts réalisés au sein du SSA (difficultés diverses vécues au sein des familles ; jeunes filles sollicitées pour les tâches ménagères à la maison ; ...).
- Il faudrait davantage de moyens au secteur du soutien scolaire afin de pouvoir renforcer l'activité (moyens octroyés au secteur des écoles de devoirs de manière générale).

Le public

- Public traversé par des processus d'ethnisation et de racialisation. La plupart des jeunes inscrits sont issus de familles dont les appartenances sont parmi les plus discriminées du royaume.
- De manière générale, bas capitaux culturels en comparaison avec les capitaux culturels exigés par l'École.
- Langue maternelle et langue parlées à la maison ne sont souvent pas celle de l'École.
- Nombreux parents ne parlent que très peu le français et ne sont pas alphabétisés.
- Bas capitaux économiques de familles.
- Les filles sont souvent demandées dans la maisonnée pour des tâches liées au care (intersectionnalité).
- Public caractérisé par les stigmates de la ségrégation de l'éducation belge francophone et les conséquences cognitives qu'entretiennent cette ségrégation : haut taux de redoublement depuis le primaire et de « relégation précoce ». Grande différence entre les savoirs acquis par les élèves selon l'établissement fréquenté.
- Absentéisme important des professeurs pour certains.
- Davantage d'élèves du cycle inférieur du secondaire à l'activité de SSA : les inscrits qui sont en sections professionnalisantes disent ne pas avoir besoin d'un soutien scolaire car le niveau serait surmontable par eux-mêmes (et pas de travaux généralement à domicile).

Programmation 2023

Il s'agira de :

- Assurer la continuité de l'organisation mise en place et la priorité aux jeunes passant de la 6ème primaire en premier cycle secondaire.
- Maintenir une équipe de bénévoles stable.
- Améliorer l'inventaire bibliothécaire et le mettre à jour.
- Analyser les pratiques pédagogiques, développer des outils, soutenir la réflexion (dont avec la collaboration des bénévoles tenant compte de leurs disponibilités).
- Maintenir l'offre de suivi de la 1^{ère} secondaire à la 6ème secondaire.
- Session de soutien scolaire (remédiation) durant les vacances scolaires (selon les demandes et disponibilités jeunes/encadrants).
- Poursuivre le travail de transversalité avec l'Espace Jeunes et travailler la transversalité avec l'atelier d'Ecolage.
- L'activité reprendra 4 fois par semaine (y compris le mercredi soir).
- Activités ponctuelles de détente avec les 12-13 ans (il y a une demande).
- Nous projettons d'organiser un « stage » formatif en profitant de vacances scolaires dont le contenu serait davantage méthodologique. Le tout est de rendre le contenu ou la forme suffisamment attractif pour susciter l'intérêt des jeunes (peut-être en y mêlant également un aspect « activité de détente » au programme) (à tester).

Nous tâchons de conscientiser au mieux les jeunes, leurs parents à l'importance d'une régularité de leur présence à l'activité, nous devons y rester attentifs de manière constante.

À partir de la rentrée académique prochaine (2023-2024), nous allons réinviter les parents à participer à l'atelier « d'Ecolage » organisé par l'association en partenariat avec la Ligue des Familles (groupe de parents qui se rassemble hebdomadairement en lien avec la problématique de l'école et des inégalités scolaires, leur permettant de mieux connaître le système scolaire belge mais également de s'organiser dans un cadre d'éducation permanente/populaire ; cfr. secteur EDD).

Alphabétisation

Rapport moral 2022

1. Mission(s) principale(s) - objectif(s)

Les objectifs principaux de nos missions demeurent l'apprentissage de la langue française tant au niveau de l'oral, l'écrit et la lecture.

Ceux-ci permettent donc à notre public d'atteindre une autonomie dans la vie sociale et de :

- Développer une prise de conscience et une connaissance critique des réalités de la société
- Promouvoir la confiance en soi et le développement de la personne
- Stimuler une participation active et s'approprier des savoirs, acquérir des compétences qui rendent aptes à prendre une place active dans la vie sociale, économique et culturelle.

Nos activités d'alphabétisation ont à nouveau démarré en octobre 2022 car septembre reste un mois où les personnes font le tour des associations pour trouver un projet qui répondrait à leurs attentes.

Ce moment est celui qui nous permet de prendre le temps de compléter nos groupes afin de démarrer les cours avec un groupe stable.

Si les cours ont bien eu la possibilité de reprendre normalement, le public a encore été secoué par la flambée des prix d'électricité et l'indexation des prix des loyers. Alors que la crise sanitaire a poussé tout le monde à communiquer autrement, c'est-à-dire en passant par un système informatique, la numérisation est devenue un élément perturbateur pour notre public où rien n'est plus comme avant. Il faut à nouveau inventer d'autres outils et de nouvelles méthodes pour réadapter nos activités.

Nos groupes ont encore été scindés en 3 dont un constitué de dames, pris en charge par une bénévole (Berthe Kilo) et les deux autres mixtes encadrés par deux salariées. Ces groupes sont constitués selon les niveaux des candidats qui viennent avec des demandes spécifiques. C'est encore suite à la diversité de notre public que nous avons développé nos projets et adapté selon les différents besoins de nos apprenants. Nos pédagogies sont adaptées selon les niveaux et selon les possibilités et le potentiel de chaque participant.e afin de pouvoir répondre aux attentes des participants. Comme chaque année, chacune des formatrices a eu le choix de mettre en place un projet spécifique.

2. Détails de l'offre de cours et les différents groupes :

Janvier – décembre 2022				
<i>Groupe des femmes entre 30 et 76 ans</i>				
<i>17 femmes</i>		<i>Horaire des cours</i>		
<i>D'origine marocaine</i>	16	Lundi	61, Ransfort	10h00-12h30
<i>D'origine syrienne</i>	1	Mardi	61, Ransfort	10h00-12h30

Groupe mixte 1 : niveau débutant entre 26 et 70 ans						
10 participants			Horaire des cours et ateliers			
Femmes		Hommes		Lundi	61, Ransfort	9h30 – 12h30
Maroc	5	3		Mardi	61, Ransfort	9h30 – 12h30
R. dominicaine	2	0		Mercredi	1, Colonne	9h30 – 12h30
Groupe mixte 2 : Alpha 3 & FLE de base						
19 participants			Horaire des cours et ateliers			
Femmes		Hommes		Orientés		Lundi
						1, Colonne
						9h30 – 12h30
Angola	1	0		0		
Guinée	4	0		2		Mardi
						1, Colonne
						9h30 – 12h15
Maroc	9	4		3		Mercredi
						(Projet d'éducation permanente « Habiter Molenbeek » et « Molenbeek n'est pas à vendre »)
						1, Colonne)
						9h30-11h30
Pakistan	1	0		4		Jeudi
						(Projet d'éducation permanente « Habiter Molenbeek » et « Molenbeek n'est pas à vendre »)
						1, Colonne
						10h00 – 12h00
				Vendredi	1, Colonne	9h00 – 12h00
Heures d'éducation permanente : projet « Habiter Molenbeek »						
>> La suite des ateliers créatifs en lien le logement.						

3. Activités menées – mission d'Education permanente

a) Groupe des dames

17 dames âgées entre 30 et 76 ans ; les cours se sont donnés les lundis et mardis matins.

Au départ, dès septembre 2019, c'est le groupe des femmes, encadré par une « bénévole », Jacqueline Michaux, attachée au Service Recherche de Lire & Ecrire Bruxelles, qui avait démarré le projet « **Habiter** La Rue asbl – rue Ransfort 61, 1080 Molenbeek – Rapport d'activités 2022 et de programmation 2023

Molenbeek » suite aux nombreux problèmes parfois très graves de logement (insalubrité - surtout l'humidité -, loyer abusif, logement inadapté, longue attente de logement social - 10 et 15 ans, par exemple -). Les participantes avaient mis en avant le fait qu'elles ne savaient pas comment améliorer leur situation, malgré de nombreuses tentatives. Des questions avaient été formulées de façon répétitive : pourquoi rien de change ? Que peut-on faire pour changer cette situation? Ces questions avaient été le point de départ du projet. Le groupe avait poursuivi ce projet pour arriver à réaliser une fresque textile (« Il pleut dans ma cuisine ») sous forme d'ateliers en plusieurs séances. La recherche-action participative a abouti fin 2021 à la publication d'une brochure, également de l'étude (service Etudes de L&E Bxls) « Il pleut dans ma cuisine » ; voir <https://lire-et-ecrire.be/il-pleut-dans-ma-cuisine-15317>.

Depuis la rentrée 2021, le groupe est encadré par Berthe Kilo, bénévole et ancienne institutrice à la retraite. Puisque les participantes sont toutes débutantes, la méthodologie active a été la plus utilisée pour les amener à travailler des structures de courtes phrases exploitées à partir des situations réelles ; de l'immersion par des mises en situation. Puisque le groupe est composé particulièrement de dames d'un certain âge, il a été nécessaire de respecter leur rythme d'apprentissage et cela nous a demandé de travailler en sous-groupes selon le niveau et le rythme d'avancement de chacune. La méthode syllabique a aussi été exploitée pour celles qui n'ont pas pu décoller. Pour faire participer l'ensemble des membres du groupe, la formatrice a utilisé beaucoup de supports notamment audio tels des planches d'observation, des cassettes et des CD afin d'enrichir le vocabulaire de la vie quotidienne.

b) Groupe mixte 1 : niveau débutant

10 apprenant.e.s inscrits pour 2022 âgés entre 20 et 70 ans.

Les cours se sont donnés les lundis, mardis et mercredis de 9h30 à 12h30

Le projet "Benconen on Beldavia"

Le projet « Benconen on Beldavia » ('Bienvenu.e.s en Beldavie') est une expérience immersive créée avec Quizas, une association (collectif d'artistes) spécialisée notamment dans la conception d'expositions interactives.

Quizas a fait appel à notre association pour créer un partenariat visant à offrir des ateliers aux apprenants en alphabétisation. Ce partenariat a permis de récolter des témoignages auprès de ce ceux-ci, qui ont directement inspiré l'écriture du scénario de l'expérience immersive .

Les six artistes aux disciplines artistiques complémentaires ont mis en place le projet sous forme d'ateliers au sein de notre groupe en alphabétisation dans une perspective de mettre en scène l'exposition immersive qui se déroulera lors du festival Arts et Alpha 2023. Les artistes ont travaillé ensemble pour utiliser des processus d'art numérique, de la vidéo, de l'illustration, de la prise de sons, etc. afin de créer cette expérience immersive réaliste pour les futurs visiteurs.

Il s'agit de sensibiliser les visiteurs aux difficultés rencontrées par les migrants en situation d'accueil dans un pays, aux inégalités sociales liées au mal-logement des personnes non francophones ou analphabètes (démarches administratives, régularisation de leurs droits, difficultés liés à la langue du pays d'accueil, problèmes de logement, etc.). L'expérience transporte les visiteurs dans une version fictive d'un pays imaginé par les apprenants : la Beldavie, pays donc imaginaire où les Belges sont partis se réfugier fuyant la Belgique suite aux graves crises qui s'y vivent. Ceux-ci ne maîtrisent pas la langue, les habitudes, les codes, institutions, lois etc. de ce nouveau pays.

Lors de la visite de l'exposition, le visiteur se verra attribuer un personnage (âge, prénom, statut social, etc.).

Le visiteur devra traverser une dizaine de "pièces/zones" qui représentent différents lieux-clés souvent parcourus par des personnes en situation de migration. Pour savoir ce qu'il doit faire, il sera en possession d'un passeport muni d'une puce, qu'il devra scanner à divers endroits indiqués, pour pouvoir

effectuer des choix stratégiques, s'orienter et accomplir des missions au fur et à mesure des étapes qu'il traverse (recherche d'un logement, d'un emploi, se déplacer dans la ville,...).

L'expérience a été menée, créée grâce à la participation, aux témoignages des apprenant.e.s du groupe et la mise en place d'un processus de création minutieux.

Le résultat final de l'expérience immersive sera un voyage sensoriel et interactif à travers les différentes étapes de la migration forcée, conçu pour sensibiliser les futurs visiteurs aux difficultés rencontrées par les migrants et les réfugiés. Le parcours mettra en lumière les problèmes liés à la recherche de logements, à l'obtention de papiers d'identité, à l'accès aux services sociaux et à l'isolement social. Les visiteurs seront invités à interagir avec les installations et les objets pour découvrir des histoires de vie poignantes, inspirées des témoignages des apprenants en alphabétisation. L'exposition contiendra également des points « flashes informatifs » relatifs à la situation réelle en Belgique relatifs aux problématiques soulevées.

> Public visé

L'exposition est adaptée à tout type de public, idéalement à partir de 14 ans. Elle s'adresse en particulier aux personnes scolarisées qui ne connaissent pas ou peu la problématique notamment du mal logement des personnes non francophones ou analphabètes, afin de les sensibiliser aux inégalités sociales qu'ils et elles vivent. Les représentants d'institutions (la commune, la région, ...) auront également l'occasion d'entendre certaines revendications sous un nouvel angle de vue.

Au moment de rédiger ce rapport, le projet est encore en cours de développement et l'équipe travaille actuellement avec les apprenant.e.s à la création des costumes, des décors, des objets interactifs et des supports audiovisuels. Des tests utilisateurs seront organisés pour ajuster le parcours et s'assurer que l'expérience sera accessible et compréhensible pour tous les publics.

Le projet "Benconen on Beldavia" est un exemple de collaboration fructueuse entre des acteurs issus de différents domaines, qui allient leurs compétences et leurs expertises pour créer une expérience immersive innovante et engagée.

L'énergie parlons-en :

Au mois de novembre, Energie Commune asbl et le Théâtre de la Parole ont mené une récolte de témoignages sur les problèmes liés à l'énergie auprès du groupe d'apprenant.e.s. Cette initiative a été suivie par un atelier en décembre, où différentes associations et nos apprenants ont été invités à discuter des problèmes énergétiques et des solutions possibles. Thierry Duirat, intervenant lors de l'atelier, a interviewé les participants en utilisant une approche de questions-réponses, puis le public a été divisé en sous-groupes pour discuter plus en détails des questions liées à l'énergie et des solutions envisageables.

Le constat est accablant : un ménage sur cinq est en situation de précarité énergétique. Cette situation affecte particulièrement les familles monoparentales et les personnes seules, selon les données de Bruxelles Environnement. En d'autres termes, un ménage sur cinq n'a pas les moyens d'accéder à l'énergie nécessaire pour se chauffer, cuisiner, utiliser les appareils électroménagers ou internet.

La collaboration entre Energie Commune asbl et le Théâtre de La Parole a permis de mettre en lumière les problèmes liés à l'énergie et les solutions et idées possibles pour y remédier. Cette initiative a également souligné l'importance de rester en contact avec les citoyens pour mieux comprendre leurs préoccupations et les aider à trouver des solutions. Il est crucial de continuer à travailler ensemble pour trouver des solutions durables à la précarité énergétique et pour sensibiliser le public aux problèmes énergétiques.

c) Groupe mixte 2 –Alpha 3 & FLE de base

Molenbeek n'est pas à vendre

Après les années 2020 et 2021 qui ont été impactées par la crise sanitaire, 2022 a connu un moment plus ou moins favorable pour la reprise des activités. C'est ainsi que nous pouvions refaire la traditionnelle rentrée en septembre par l'accueil dans notre local au n°1, rue de la Colonne pour des tests de positionnement afin d'orienter les candidats vers des associations ayant des places disponibles. Chez nous, les évaluations sommatives de juin 2022 avaient permis d'orienter trois personnes vers d'autres institutions dont une dame qui était prête pour une formation qualifiante en « Technicienne de surface » qui a pu avoir une place à « Le Piment asbl ». Les 3 places disponibles ont vite été comblées par un homme et 2 femmes. Le tableau-ci haut détermine le nombre de personnes inscrites pour l'année 2022-2023 : 15 dames et 4 hommes.

Comme les participants de ce groupe ont un niveau susceptible de communiquer tant oralement que par écrit, même si ce groupe est différencié du point de vue langagier, il a été plus apte de poursuivre le projet « Habiter Molenbeek » (mené d'abord au sein du groupe des dames ; cfr. plus haut) car le projet allait se solder par la présentation d'« Une fresque textile pour un quartier durable » présentée au grand public. Ce projet d'éducation permanente a pu se concrétiser toujours en collaboration avec Jacqueline Michaux en lien avec la recherche-action menée par celle-ci, par des rencontres avec les apprenant.e.s sous forme d'ateliers qui ont eu lieu dès septembre 2022 à raison de 2 jours par semaine, tous les mercredis et jeudis soit 6 heures par semaine. Le projet a également pu être mené grâce à une enveloppe financière obtenue dans le cadre de l'appel à projets Alpha-Culture.

Déroulement du projet

4 étapes prévues ont été réalisées à partir de trois supports principaux :

- L'analyse de plusieurs dizaines de photos de Molenbeek à différentes époques (du 18^{ème} au 21^{ème} siècle) ;
- La visite de l'exposition permanente au Musée de la Migration de Molenbeek (MMM) ;
- Les observations réalisées lors d'une ballade portant sur les lieux gentrifiés du quartier.

Ceci pour mettre en évidence que la population de Molenbeek a fortement changé, notamment avec l'arrivée d'une main d'œuvre wallonne et flamande lors de l'industrialisation puis d'ouvriers en provenance de l'étranger après la 2^{ème} guerre mondiale et la signature de conventions bilatérales signées avec différents pays. Il a été important de faire comprendre aux participants dont la majorité vient du Maghreb que c'est après la crise pétrolière des années 1970-1980 que la commune s'est désindustrialisée et que c'est à cette période que le plein emploi a pris fin. Suite à cela, certains ouvriers sont donc repartis au pays, mais la majorité des travailleurs sont restés en Belgique dans l'espoir de gagner un peu plus d'argent avant de repartir. Un système de regroupement familial leur a donc permis d'être rejoints par leurs proches et le retour a donc été repoussé. Par la suite, une politique d'attraction vers les quartiers proches du canal a favorisé l'installation de familles européennes et belges du nord du pays. Ce phénomène a eu des répercussions sur le coût de la vie dans la commune de Molenbeek, notamment le prix des loyers et des commerces. L'attraction d'un secteur social « riche » a donc impliqué l'expulsion d'un secteur plus « pauvre » qui se traduit par la gentrification.

Rêver son quartier

Les participant.e.s ont exprimé le rêve de leur quartier par la réalisation d'une fresque sur des planches afin de montrer leur attachement à leur commune. Ce processus créatif a été réalisé avec l'intervenante artistique Marina Lopez. C'est à partir de septembre 2022 qu'une deuxième production créative a été poursuivie pour aborder ce rêve à partir de la réalité observée lors de la visite guidée par un collègue de La Rue (Gaspard Schmitt ; cfr. le secteur DLI). Cette deuxième production appelée cette fois « Molenbeek n'est pas à vendre » a permis de revenir sur le processus de la gentrification et de connaître également les mécanismes existants tels que l'enquête publique, l'intervention communale ; ceci pour permettre la participation des habitants. La réalisation d'une « arpillera » (fresque textile) a été l'occasion de parler

des actions de revendication des femmes au moyen du textile, notamment des femmes chiliennes lors de la dictature de Pinochet dans les années 1970-1980. Tout le travail d'analyse et de création réalisé a été présenté à Molenbeek le 18 octobre 2022 dans les locaux du 16, rue Ransfort. Cette exposition, réalisée par les participants eux-mêmes, a reçu la visite d'environ 60 à 70 personnes entre 10h et 16h ; de nombreux groupes d'associations de la commune y ont exprimé leur intérêt envers la thématique de la gentrification et l'exposition en tant que telle. Voir l'article en pp.4-5 de la Gazette n°50 de La Rue (déc. 2022) : <https://www.larueasbl.be/wp-content/uploads/2022/12/Gazette-50-La-Rue-asbl.pdf>

Un atelier d'élaboration de poupées a permis à quelques apprenant.e.s de transmettre les apprentissages qu'ils ont faits durant le projet et dans le cadre de l'action « *1000 poupées en lutte pour le droit au logement* » initiée à cette occasion et dont La Rue est partenaire ; voir :

https://www.ieb.be/IMG/pdf/affiche_1000_poupees_et_droit_au_logement.pdf

en vue notamment de la journée européenne pour le droit au logement (mars 2023), la journée des quartiers populaires (mai 2023) et d'autres futurs événements dont La Rue est partenaire.

Méthodologie et moyens utilisés

A la suite des ateliers liés au logement, plusieurs objectifs ont été formulés. Du point de vue pédagogique, ces ateliers ont favorisé la complémentarité des apprentissages artistiques, citoyens, géographiques, historiques et langagiers. La pédagogie du projet était plus exploitée.

Cette thématique liée au logement a été une opportunité pour orienter la programmation du processus des apprentissages.

Ceci a permis de faire émerger les forces et la motivation de l'ensemble du groupe. C'est en partant de cette thématique que nous arrivons à aborder d'autres thématiques comme celle liée à l'identité que nous abordons chaque fois en début d'année.

Nous sommes donc restés dans l'exploitation des textes liés au logement qui nous a servi d'élément central autour duquel ont gravité d'autres thématiques : l'identité, la famille et les moyens de transport.

Dans le cadre du projet Zéro déchet–Recyclage textile, nous avons remarqué que les anciens participants se sont bien appropriés la question liée à la gestion des déchets et la nécessité de donner ou échanger des habits plutôt que de jeter. Il a été important de retravailler la notion du tri sélectif de nos déchets pour faire bénéficier aux nouveaux venus et faire comprendre que le textile a aussi besoin d'être recyclé. Pour sensibiliser notre public à cette problématique du gaspillage textile, nous avons profité du travail de fabrication des poupées lors des séances d'ateliers de couture animés avec des morceaux de tissus ou des vieux habits apportés par les participants eux-mêmes pour montrer au groupe combien il est important de recycler ou de donner les habits au lieu de toujours racheter d'autres. Un nouveau participant couturier de profession a eu la fierté de montrer à ses pairs les techniques de couture à la main qu'il a lui-même utilisées au Maroc. C'est aussi une possibilité de travailler et d'utiliser un vocabulaire lié notamment à la couture.

4) Problématiques travaillées – difficultés – contexte actuel et dispositif

Les problèmes auxquels nous avons été confrontés, également exprimés par les participants au cours des ateliers sont essentiellement :

- La numérisation (fracture numérique de nos publics et impact sur notre propre travail)
- Le mal logement ou le manque même de logement
- Les prix exorbitants dont de l'énergie (explosion des prix).

Nous manquons de moyens pour répondre aux besoins des personnes qui frappent à nos portes en commençant déjà par notre public qui, si ces moyens étaient réunis, participeraient en plus grand nombre régulièrement en s'impliquant davantage.

Une première difficulté est de travailler avec un public déjà fragilisé suite aux problèmes liés au mal logement qui engendre des soucis de santé à différents niveaux et qui sont à la base des absences. Certain.e.s apprenant.e.s sont découragés de voir le problème s'empirer d'année en année sans aucun espoir de trouver un jour une solution. Il y a aussi des tracas au niveau de la maîtrise de l'outil informatique dû à la fracture numérique et alors que tout est devenu «au numérique». Ceci empêche les participant.e.s de suivre régulièrement les cours. Ils sont préoccupés avant tout par chercher à se faire aider pour résoudre leurs problèmes administratifs. C'est une des causes d'irregularité aux activités. Dans ce désespoir, et surtout comme ils ne comprennent pas les échéances, ils viennent quand même aux cours et posent leurs problème séance tenante. Comme nous n'avons pas le temps de les aider pendant les cours, ils vont devoir trouver d'autres lieux pour avoir de l'aide. L'absentéisme demande parfois de revenir à chaque fois sur les mêmes points afin de permettre à celles et ceux qui n'ont pas pu être présent.e.s d'avoir la même information que les autres. Les participant.e.s qui sont régulier.e.s avancent plus vite alors que celles et ceux qui ne viennent pas souvent sont souvent largués, d'où un fossé au niveau de la maîtrise de l'apprentissage de la langue, facteur déterminant pour communiquer.

Suite à ces demandes intempestives qui empêchent le bon déroulement des activités, nous avons aménagé un moment pour avoir un temps hebdomadaire (centralisé) de permanence 'accueil' (non ouverte aux publics extérieurs afin de ne pas être débordés par les demandes déjà trop nombreuses) pour aider nos participant.e.s à résoudre leurs problèmes administratifs tel : les aider à créer des adresses mails, envoyer des mails, payer leurs factures sur leurs gsm, prendre des rendez-vous et autres. Ceci pour les alléger et leur permettre d'avoir l'esprit plus tranquille afin de participer aux activités dans de meilleures conditions.

Le manque de moyens pour aider nos usagers à résoudre leurs problèmes (pour ne citer que celui qui touche aux démarches administratives) nous a poussés à 'faire des sacrifices' en mettant en place cette « permanence accueil » (alors que nous n'avons pas les moyens appropriés pour cela et que là n'est pas notre mission de base) rien que pour aider notre public (jusqu' quand ?...) dans l'espoir que la solution viendra des autorités.

Pour éviter des interventions (suite aux demandes d'aide de nos apprenant.e.s) en plein cours, nous demandons en début des ateliers à celles et ceux qui ont une demande d'aide, de s'annoncer en fin de séance et nous fixons des rendez-vous dans l'ordre en tenant compte de l'urgence de la demande ; nous les prions de se présenter pendant la plage horaire mise en place pour que nous ayons le temps de prendre connaissance de la demande et répondre à la question si cela est possible ou relayer tout en s'assurant du suivi du dossier (un carnet d'adresses a pour cela été actualisé au sein de l'association).

Dans le cadre de la permanence hebdomadaire mise en place, une informaticienne publique de l'asbl Arc-Culture sera présente à partir d'avril 2023 pour un soutien technique auprès de nos publics (permanence non ouverte au « tout public » faute de moyens) face à la numérisation sur RDV.

Nous avons répondu à un appel à projets de la Fondation Roi Baudouin afin que l'Arc puisse poursuivre cette intervention (qui deviendra payante, faute de moyens de l'Arc à partir de septembre 2023) et également pour organiser un module formatif mensuel auprès de nos publics en lien avec la numérisation.

Cependant, vu les impacts créées par la problématique de la numérisation, tant auprès des personnes qu'au niveau de notre travail, La Rue est moteur depuis la crise sanitaire dans une action d'interpellation sur la problématique. Notamment, avec 21 autres associations molenbeekoises, elle a cosigné un courrier adressé à la Bourgmestre pour lui demander une rencontre. Celle-ci se tiendra le 27 avril 2023 et se place également dans le cadre du projet d'ordonnance « Bruxelles numérique » du ministre B.Clairfayt.

Programmation 2023

Nous poursuivons nos séances info sur le monoxyde de carbone, des journées de l'énergie, la gestion du chauffage, en collaborations avec nos collègues du secteur logement et conseil en rénovation.

En 2023 nous poursuivons le projet sur le recyclage textile sous la thématique « Zéro déchet ».

Les projets "Benconen on Beldavia" et Molenbeek n'est pas à vendre » se poursuivront.

Suite aux outils informatiques reçus/acquis, nous poursuivons des formations de base en informatique auprès de tous les groupes selon les niveaux pour soutenir notre public afin de lutter contre la fracture numérique.

Nous poursuivons toujours notre partenariat avec Lire et Ecrire Bruxelles.

I. Objectifs

L'Espace jeunes a poursuivi les objectifs des années précédentes, à savoir :

- Développer la créativité, l'expression et l'esprit critique des participant.es
- Développer sa confiance en soi et ses capacités d'apprentissage
- Favoriser l'ouverture, l'empathie, l'autogestion, et le respect
- Favoriser et ouvrir aux réflexions « citoyennes » et l'engagement.

Les jeunes ont continué à se rencontrer les mercredis après-midis et les vendredis soirs.

II. Activités menées et réalisations

En 2022, le projet de voyage d'échange des jeunes a enfin pu se concrétiser (il avait notamment été freiné par la crise sanitaire). En raison des mesures sanitaires, c'est finalement la Grèce qui aura accueilli le groupe et non le Québec. Ce projet a notamment pu se concrétiser grâce au soutien financier obtenu dans le cadre de l'appel à projets « Droits humains droits sociaux » soutenu par le BIJ (Bureau International Jeunesse) qui implique que l'activité soutenue se déploie dans un cadre citoyen et participatif. Aussi, il a été le fil conducteur de l'année, travaillé également en amont et en aval du séjour d'échange (projet « Discristreet »).

Globalement, diverses thématiques ont été abordées et travaillées avec les jeunes tout au long de l'année (sous diverses formes : débats, rencontres et visites extérieures, reportage photo, radio, podcast, ciné-débat, visite expo, travail vidéo,...) : genre, racisme institutionnel, droits humains et sociaux, gentrification, accueil des personnes migrantes, violences policières, violences faites aux femmes, éducation aux médias dont usage des réseaux sociaux. Divers acteurs sources ont été sollicités dans le cadre de collaborations supports aux débats ou dans la réalisation des activités tels Zin TV, Molenzine, Radio Panik, le BIJ, Vie Féminine, l'asbl Periferia, la Maison de la Culture et de la Cohésion Sociale de Molenbeek (MCCS) notamment.

> Le projet Discristreet

Le projet Discristreet mené par les jeunes de l'asbl LaRue a exploré diverses discriminations en lien avec les droits humains. Parmi celles-ci, les jeunes ont choisi de se questionner sur les inégalités femmes hommes, le racisme ou encore les inégalités sociales. Les jeunes se sont exprimés au travers des médias comme le son et la vidéo.

Le projet a permis aux jeunes d'échanger, de débattre, de découvrir et de rencontrer des initiatives solidaires qui mettent en œuvre des actions pour lutter contre les discriminations et s'assurer le respect de certains droits fondamentaux.

>> En amont :

Déc. 21-Juin 22

Nous avons préparé le projet en amont. Il a été question de travailler les thématiques liées aux discriminations et aux droits humains. Les jeunes ont ciblé 3 thématiques en particulier : le racisme, le sexisme et les inégalités sociales. Nous avons exploré et découvert les différentes facettes de ces enjeux sociétaux au travers diverses activités : projections, débats, rencontres avec des personnes concernées ou travailleurs associatifs. Il fut également question de se réapproprier ces contenus au travers de l'expression des jeunes. Ils ont donc réalisé une capsule vidéo sur la question du genre à Molenbeek qui leur a permis d'approfondir le sujet, de poser des constats entre eux sur le fonctionnement du groupe et sur la place des oppressions sexistes dans leur quotidien.

>> Le séjour d'échange :

Fin Juin-Juillet 2022

Lors du voyage en Grèce nous avons rencontré deux structures principales :

1. L'école solidaire Mesopotamia.

Les jeunes ont eu l'occasion de rencontrer et d'échanger avec des jeunes de l'école sur la question des discriminations. Ils avaient préparé une série de questions en amont. L'idée était pour les jeunes de pouvoir faire un état des lieux sur « comment ça se passe en dehors de la Belgique » ? Après les échanges, nous avons à chaque fois débriefé avec les jeunes ; ils ont, au moyen d'un enregistreur, récolté leurs opinions, avis ou encore désaccords sur les sujets évoqués.

Avant la rencontre, les jeunes ont également eu l'occasion de s'entretenir avec un des volontaires de l'école Mesopotamia qu'ils ont interviewé pour connaître le fonctionnement de l'école, les projets et les enjeux politiques de l'enseignement en Grèce.

Au-delà des rencontres formelles, les jeunes ont également partagé un repas au sein de l'école où les échanges informels se sont poursuivis.

Les échanges ont été enregistrés et montés sous formes de podcasts qui compilent les rencontres, les visites, les interviews mais aussi et surtout l'opinion des jeunes sur ce qu'ils ont appris des discriminations vécues par la jeunesse grecque.

Les échanges avec Mesopotamia ont débouché sur des possibilités de rencontres à Bruxelles. Les volontaires et les jeunes se sont montrés intéressés et partant pour venir nous voir à La Rue dans le cadre d'un projet qu'ils mènent.

2. Dispensaire solidaire d'Exarcheia

La deuxième rencontre que nous avons faite fut celle organisée avec le dispensaire solidaire d'Exarcheia. Un dispensaire fonctionnant en autogestion qui fournit des soins de santé primaires à des personnes réfugiées (et parfois exclues des systèmes de santé « traditionnels »), et aux gens du quartier. Nous avons eu l'occasion de visiter les locaux, d'interroger la structure sur les discriminations vécues par les usagers du dispensaire (racisme, inégalités sociales,...) mais les jeunes ont surtout pu découvrir une initiative solidaire. Cet échange a permis, comme pour la rencontre liée à Mesopotamia, de comparer les situations en Belgique et en Grèce, de réfléchir aussi aux initiatives solidaires existantes à Molenbeek et plus largement à Bruxelles.

Avant ces rencontres, nous avons découvert les initiatives depuis Bruxelles, au travers d'échanges, de documentaires, de recherches sur les partenaires. Le groupe avait déjà préparé au préalable une série de questions à poser aux partenaires afin d'alimenter leur projet. Durant les interviews, certains jeunes se sont particulièrement montrés intéressés par les différentes initiatives. L'interview s'est alors transformée en discussion.

>> Les suites :

Au retour, l'expérience du voyage nous a amené.e.s à continuer à réfléchir sur la dynamique du groupe et les moyens à mettre en place pour continuer à faire groupe. Des tensions durant le voyage ont été parfois compliquées dans leur gestion mais ont eu un impact positif sur la façon dont les jeunes envisagent leur participation et leur engagement dans un projet et les responsabilités qui y sont associées.

Au terme du projet, trois productions « phares » ont été réalisées :

Une capsule vidéo sur le genre (en amont du projet)

Une capsule vidéo durant le voyage

Un podcast compilant les interviews et opinions récoltées sur place.

Nov. 2022

Diffusion publique des productions réalisées par les jeunes. Pour clôturer le projet, les jeunes ont fait une présentation publique de leur projet à la MCCA de Molenbeek : pourquoi avoir travaillé sur la thématique des droits humains droits sociaux ? Quelles discriminations ils ont découvert ? Comment ils ont mis en place le projet ? Y ont été diffusés la capsule vidéo sur le genre réalisée en partenariat avec Molenzine en amont du voyage (pour préparer la thématique), la vidéo réalisée au terme du voyage ainsi que le podcast compilant les interviews réalisées par les jeunes. Ils y ont présenté le projet mené en Grèce et ont pu valoriser leurs productions. A cette occasion, ils ont notamment pu échanger avec l'échevine de la jeunesse de Molenbeek, venue découvrir les réalisations présentées par les jeunes. Cet événement leur a permis d'exposer plusieurs mois de travail ce qui fut très positif pour leur confiance en soi personnelle (ils étaient fiers, individuellement, du travail accompli) mais aussi pour la confiance au groupe : avoir réalisé plusieurs productions collectives a aussi permis de valoriser le groupe, son fonctionnement et sa capacité d'agir ensemble.

> Projets en partenariat :

Zin TV

Conformément aux perspectives envisagées, nous avons concrétisé un partenariat avec Zin Tv : « *un média en ligne indépendant et en accès libre qui montre à l'écran des réalités peu entendues, visibilise les mouvements sociaux, donne un espace d'expression à d'autres « expert.e.s »*. Les premières rencontres entre Zin Tv et les jeunes furent axées sur l'approche du cinéma documentaire : sa définition, ses codes, ses possibilités. Ces premières approches furent ponctuées de projections, de débats et de discussions. Il s'agissait, en parallèle, de trouver un angle spécifique (lié aux trois thématiques de travail) qui susciterait l'entrain et la motivation du groupe pour la réalisation d'un documentaire. Nous avons rencontré l'équipe de Zin TV à raison de 5 animations de 4h chacune durant un mois (octobre-novembre : les mercredi de 14h à 18h). Au cours de ce processus, nous avons également expérimenté différentes techniques d'écoute, de co-création et d'autogestion afin de parvenir à des consensus et ainsi mettre tout le monde d'accord.

Après deux animations sur le cinéma documentaire, nous avons réalisé une évaluation avec les 10 jeunes présents sur les perspectives futures. Au terme de l'évaluation, le groupe a estimé qu'il était préférable de post-poser la réalisation documentaire pour se projeter dans des réalisations plus abordables en termes de temps disponible. Les jeunes se sont par contre montrés intéressés à poursuivre un travail d'appropriation des codes du genre documentaire et journalistique avec ZinTV. Les encadrantes de La Rue ont ré-adapté le projet avec Zin TV qui a dès lors proposé au groupe plusieurs jours de stage durant les vacances de Toussaint. Les jeunes ont alors pu découvrir et manier le matériel de tournage et de montage : enregistrement d'interviews, introduction au face caméra, réalisation de portraits, enregistrement via un enregistreur Zoom, introduction au montage. Ils ont également été accompagnés par l'équipe de Zin TV dans l'analyse des représentations des jeunes dans les médias.

Molenzine

« *Molenzine est un média jeune, citoyen et molenbeekois diffusé et partagé sur les réseaux sociaux depuis 2018. Au travers d'ateliers journalistiques et audiovisuels gratuits, les participant.e.s âgés de 15 à 25 ans réalisent une émission*

sur un sujet de société qui les questionne. Composées d'un reportage sur le sujet traité et d'une rencontre/débat, les émissions sont ensuite diffusées en direct sur les réseaux sociaux de Molenzin ».

L'envie d'utiliser la vidéo comme moyen d'expression et de poursuivre sur le thème du « genre » a été soulignée par le groupe. Nous avons donc fait appel à Molenzine et avons proposé l'idée dans le cadre de l'appel à projets du BIJ. Nous avons rencontré l'équipe de Molenzine à raison de 5 animations (mercredi 14h-18h).

Une capsule vidéo sur le genre a été réalisée avec Molenzine. Les jeunes ont pu expérimenter différentes techniques de traitement de l'information et ont de ce fait approfondi la réflexion sur cette thématique. Au-delà du contenu, ils ont également poursuivi leur formation audiovisuelle entamée préalablement avec Zin TV. En effet, nous avons dans un premier temps travaillé la question « C'est quoi les inégalités de genre, comment cela se manifeste-t-il dans votre quotidien ? ». Il s'agissait de préparer au mieux le groupe à la thématique afin qu'il puisse aborder la réalisation vidéo de manière informée et en maîtrisant les tenants et aboutissants des violences de genre. Très vite, ces questions ont nourri des débats entre jeunes et spécifiquement entre les garçons et les filles du groupe. Les questions furent d'entrée de jeu clivantes : chacun.e relatant sa réalité et son vécu. Le vécu exprimé par les filles du groupe (et notamment en ce qui concerne les inégalités relatives au travail domestique ou aux tenues vestimentaires) ont pu déplacer la perception de certains garçons. Ce débat fut très enrichissant en vue de développer l'empathie et le cas échéant, l'empathie des garçons sur les réalités vécues et exprimées par les filles du groupe. Les jeunes ont également pointé la culture et l'éducation comme ayant une influence marquante sur nos points de vue : « *l'éducation qui nous a été transmise peut jouer un rôle important sur le « Qui je suis ? »* ».

Une définition commune du terme « féminisme » a été élaborée. Les jeunes ont ensuite exploré différentes techniques cinématographiques et journalistiques afin d'illustrer leur réflexion sur le genre : la fiction, le micro-trottoir, l'interview, la présentation face caméra. Après des débats sur le fond, les jeunes ont questionné les habitant.es de Molenbeek en réalisant un micro-trottoir. Les interviews ont été réalisées autour de la Commune de Molenbeek. Voici les questions qui ont été préparées et posées par les jeunes :

1. Pensez-vous que les hommes et les femmes sont égaux?
2. Qu'est-ce que le féminisme pour vous?
3. Est-ce que vous êtes féministe?
4. Y a-t-il un rôle spécifique pour les hommes et pour les femmes ? Quels sont ces rôles selon vous ? Pensez-vous que ce soit juste ?
5. Y a-t-il des métiers spécifiques pour hommes ou pour femmes selon vous ?
6. Comment se fait-il qu'il y ait plus d'hommes dans certains métiers à haute valeur sociale (médecins, avocats, chefs d'entreprises,...) ?
7. Est-ce que vous avez vécu des discriminations en tant que femme ? Dans l'espace public ou au travail ?

Par-delà la rencontre avec les habitant.es de Molenbeek, les jeunes, au cours de la réalisation, ont eu l'occasion de découvrir le tissu associatif molenbeekois et ce au travers de la recherche d'associations expertes sur la question féministe qu'ils pouvaient solliciter pour une interview. Ce fut le cas notamment avec Vie Féminine.

Ce travail réalisé en partenariat avec Molenzine a débouché sur une capsule vidéo qui a été projetée en novembre 2022 à la Maison des Cultures et de la Cohésion Sociale de Molenbeek. L'ensemble des productions créées autour des thématiques choisies par les jeunes ont permis à ceux-ci de pouvoir s'investir dans un projet du BIJ (dans un premier temps pour le projet « Québec », ensuite pour le projet « droits humains, droits sociaux ») qui leur a offert la possibilité de partir en Grèce durant dix jours fin juin-début juillet.

A noter également que plusieurs jeunes ont par la suite rejoint ponctuellement l'équipe de Molenzine pour aider les animateurs à réaliser des captations vidéo lors d'événements artistiques, sociaux ou culturels : quand certains ont endossé le rôle de cameraman, d'autres se sont improvisés présentateur.trices. L'Espace Jeunes de La Rue est aussi un espace où on ouvre des portes, où on fait des découvertes et où on donne à voir les possibles. L'autonomisation des jeunes en dehors de cet espace est évidemment l'un des objectifs.

Radiopanik

Les jeunes ont visité les studios avec un animateur de RadioPanik. Le groupe avait, au préalable, travaillé sur un texte à lire au micro afin de pouvoir, sur place, tester et apprivoiser le matériel.

> Activités connexes ponctuelles : projections, théâtre, débats :

La question de l'exil

- Projection le 20 septembre du documentaire « A l'usage des vivants » de Pauline Fonsny, relatant l'histoire de Semira Adamu suivie d'une discussion avec Rabia membre du collectif « Migrants Libres », venu échanger avec les jeunes sur la situation des personnes sans-papiers à Bruxelles.

- Visite de l'exposition « opération détention » à la Maison de la Création de Laeken suivie d'un échange avec l'artiste. Le groupe a pu s'informer sur la réalité des centres fermés en Belgique et questionner l'artiste sur sa démarche politique et artistique.

Racisme

- Projection le 22 octobre « *Justice pour toutes les victimes de violences policières* » : soirée événement avec projection de documentaires produits par l'équipe de Zin Tv. La projection fut suivie d'un échange avec plusieurs invités (notamment les familles des victimes ainsi que les collectifs de soutien). Cette projection a donné lieu à des discussions en aval ; le sujet étant émotionnellement très difficile, cela a suscité beaucoup de questions au sein du groupe.

- Projection de «BlindSpotting», un film relatant l'histoire d'un homme sorti de prison suivi d'un échange avec un membre du collectif 'mémoire coloniale' sur les spécificités des violences à l'encontre des personnes noires. Cette thématique était également liée à la question de l'exil.

Le genre : du sexisme au féminisme

- Dans le cadre d'un projet mené par l'asbl Periféria (située à Molenbeek), nous avons parcouru les rues de Molenbeek avec des adolescentes du quartier qui ont construit une balade urbaine sur le genre, interrogeant ainsi la place des filles et des femmes dans l'espace public. Cela a notamment permis au groupe de s'interroger à nouveau sur le harcèlement et plus spécifiquement sur le harcèlement de rue dans sa dimension sexiste.

- Pour le 25 novembre (journée internationale de lutte contre les violences faites aux femmes), nous sommes passés par un tout autre média pour exprimer les réflexions du groupe : les banderoles et le graffiti. Outil d'expression revendicatif et artistique, les jeunes ont réfléchi aux slogans à porter collectivement. En préambule de l'activité de confection de banderoles, nous avons visionné la série « H 24 » diffusée par Arte afin de pouvoir réfléchir sur « C'est quoi une violence faite aux femmes ? ».

Auto-financement

• Outre le travail sur le contenu, le groupe a réalisé à plusieurs reprises des actions d'autofinancement telles que la vente de nourriture et notamment lors de plusieurs brocantes tenues à « Molenwest ». L'argent récolté a financé les activités extérieures payantes ainsi que certaines activités liées à leur voyage en Grèce.

Les permanences

• Les jeunes sont parfois confrontés à des situations familiales, économiques, sociales ou scolaires compliquées. Afin de les soutenir dans leurs questionnements et leurs démarches administratives, nous avons réalisé des permanences les mercredi après-midi (14h-16h) pour les accompagner au mieux dans leur démarche (rédaction de CV, mise à disposition d'un ordinateur, contact avec des avocats, orientation scolaire, ...).

Programmation 2023

Notre label « PCI » (Promotion de la Citoyenneté et de l'Interculturalité), programme soutenu par la Fédération Wallonie-Bruxelles) a été renouvelé courant 2022 pour une nouvelle période triennale.

Nous poursuivrons donc nos activités dans le cadre des mêmes objectifs propres à notre Espace Jeunes et en complémentarité à l'activité du Soutien scolaire des Adolescents notamment.

Nous continuerons à travailler avec les jeunes des thématiques de société qui les animent en ayant recours à divers moyens d'expression médiatiques notamment voire artistiques (théâtre ou autre), à travailler leur expression ainsi que leur esprit critique et d'engagement, également en s'informant, en découvrant, en leur permettant d'aller à la rencontre d'autres personnes et environnements, en confrontant les points de vue.

Le groupe sera certainement amené à se renouveler au moins partiellement, certains jeunes plus âgés (23 ans) se tournant à présent vers d'autres préoccupations (études supérieures en cours notamment, selon les jeunes). Nous continuerons donc à travailler à l'ouverture du groupe et à la promotion de cet Espace.

1. Introduction

L'année 2022 se révèle comme une période de renforcement de notre travail en matière d'accompagnement des personnes vivant dans la précarité en matière de logement ; La Rue ayant bénéficié de deux nouveaux projets soumis dans le cadre du « Contrat Local Social Santé (CLSS) » géré par le CPAS et focalisés respectivement sur le périmètre de Molenbeek historique et celui du quartier Ouest (« Gare de l'Ouest »).

Ces nouveaux projets ont été motivés par un constat qui va au-delà de l'asbl La Rue. A savoir, dans le cadre des permanences logement de La Rue déjà existantes, nous n'arrêtons pas d'identifier des situations qui nous paraissent vraiment problématiques ; certaines anciennes, d'autres nouvelles (logements inadaptés à la famille, insalubrité, numérisation, santé mentale, sans-abrisme qui se développe,...).

Ainsi donc le projet CLSS appliqué au quartier Historique vient appuyer le travail assumé dans le cadre de la permanence logement de l'asbl, moyennant la mobilisation d'une travailleuse sociale communautaire (TSC) appelée à suivre les situations les plus problématiques (ciblées sur base d'une grille de critères établie). Il s'agit dans cette approche de consacrer du temps avec la famille de manière à faire le point sur la situation sociale (la précarité du logement et son impact : *sur la santé aussi bien physique que mentale, *sur l'organisation de la vie familiale en général). Ensuite, favoriser une prise en charge efficace (davantage approfondie et dans la durée, ce que le cadre de la permanence-logement ne permet pas suffisamment faute de moyens et d'une politique adaptée à un marché locatif de plus en plus problématique), fondée notamment sur la collaboration avec d'autres intervenants sociaux spécialisés.

Les deux nouveaux projets CLSS de La Rue ainsi lancés sont appelés – d'une manière aussi bien spécifique que générale – à fonctionner en synergie avec le cadre existant du travail d'accompagnement individuel et/ou collectif de La Rue.

Par ailleurs, l'amélioration du cadre sanitaire post COVID 19 nous permet de continuer à nous appliquer à réhabiliter progressivement nos méthodes de travail, aussi bien dans notre relation avec le public que dans nos interactions avec tous les autres acteurs et partenaires du droit au logement. Cela concerne à la fois nos activités d'accompagnement individuel (au niveau de la Permanence logement) et nos activités d'accompagnement collectif et communautaire comprenant les séances d'animations des « Modules Info logement », les actions citoyennes, les accompagnements des habitants de logements solidaires (du CLT et du Projet «4Vents»).

2. Bilan global des activités – actions menées en 2022 (d'ordres structurel et conjoncturel)

2.1. Accompagnement social (individuel) lié à la permanence logement :

La permanence logement constitue la porte d'entrée des actions communautaires qui sont menées au sein de l'ASBL La Rue à l'égard prioritairement d'un public de locataires en difficultés.

La permanence est un lieu où les habitants peuvent se confier sur leur difficulté, obtenir une écoute active, mais aussi des conseils avisés et un suivi de leur demande.

La permanence fonctionne sur rendez-vous et se tient les lundis de 13h à 15h. Les mardis et mercredis sont laissés pour le traitement des dossiers. La permanence téléphonique pour les questions liées au logement a lieu les lundis, mardis et mercredis matin, de 9h à 12h.

Elle s'est occupée du suivi des dossiers en cours, de conseil en matière de logement, de visites à domicile dans le cadre de logements insalubres avec un conseiller en rénovation de La Rue.

La personne chargée de la permanence logement y travaille à mi-temps pour couvrir tout un périmètre très dense ; les demandes sont nombreuses, et parfois urgentes. Mais l'attente peut être longue avant de pouvoir prendre en charge un dossier et son suivi car il n'existe pas de solution « toute faite ». Chaque situation a ses particularités et mérite d'être analysée consciencieusement.

L'année 2021 a été rythmée par les différentes mesures sanitaires en rigueur. Notre public déjà fragilisé par une série de facteurs sociaux et économiques n'a pas été épargné par cette crise. Vivre dans un logement insalubre, ne pas pouvoir se loger correctement dans le privé vu les prix exorbitants demandés, est un parcours du combattant pour ces 108 ménages reçus en 2022 lors des permanences logement.

Sur ces 108 dossiers, 87 sont des nouvelles demandes. C'est-à-dire des locataires qui se présentent pour la première fois à la permanence.

Il y a également eu une soixantaine d'appels reçus, pour des questions de droit au logement traitées ponctuellement en ligne sans faire l'objet d'une ouverture de dossier. Dans ce nombre figurent également des locataires qui n'habitent pas la commune de Molenbeek-St-Jean et que nous réorientons parfois vers d'autres acteurs du logement.

2.2. Les projets d'accompagnement dans le cadre du CLSS :

Initié par la COCOM, le cadre du CLSS, nouveau dispositif, offre un travail de collaboration effectué entre les professionnels de santé et du logement à Molenbeek sous l'égide du CPAS (qui coordonne ce dispositif), dans le but de :

- favoriser l'accès aux services existants tant sociaux que sanitaires (développer et visibiliser le réseau d'aide, social et de soins, ainsi que les réseaux informels au sein du quartier)
- renforcer la prévention de la perte de logement et des expulsions et accompagner des citoyens (en ce inclus le public sans abri) vers le (re)logement qualitatif.

De 2021 à 2022, La Rue a participé activement au « groupe de travail logement » mis en place et coordonné par le CPAS pour la mise en œuvre du CLSS dans les quartiers historique et Ouest. Après avoir – dans le cadre du diagnostic réalisé en amont par le CPAS de Molenbeek – relevé les constats des problématiques liées à la précarité du logement, en 2022, des propositions ont été émises concernant une panoplie d'initiatives qui pourraient être créées pour renforcer la prévention de la perte de logement et des expulsions et l'accompagnement des citoyens (en ce inclus le public sans abri) vers le (re)logement qualitatif. Ceci a permis de produire ensemble un plan d'action qui a permis au CPAS de pouvoir lancer les appels à projets au mois de mars 2022.

En mars, nous nous sommes appliqués à l'élaboration de deux projets ci-après élaborés et soumis concernant les quartiers « Molenbeek Historique » et « Gare de l'Ouest ».

2.2.1. CLSS Molenbeek historique : La Rue porteuse de projet

Le projet consiste à renforcer le travail en matière de logement (précarité/ salubrité /santé) réalisé par l'association dans le périmètre du Quartier Historique et renforcer aussi le partenariat et la transversalité avec les secteurs du social et de la santé.

Il est fondé sur le fait qu'une personne – une travailleuse sociale communautaire (à mi-temps sur ce projet) recrutée par La Rue, Emilie Vergain – consacre du temps de qualité et au besoin durablement avec le ménage accompagné. Elle s'applique dans un travail de proximité à faire le point sur la situation sociale du ménage (la précarité du logement et son impact sur la santé aussi bien physique que mentale, sur l'organisation de la vie familiale en général. Ce projet se réalise en collaboration avec l'asbl D'Ici et d'Ailleurs (Dieda), centre de santé mentale situé sur le périmètre, rue Brunfaut.

Complémentaire à ce travail individuel, une démarche collective sera mise en place dans un second temps courant 2023 à partir des ménages ciblés (accompagnés individuellement). Il s'agira ici de proposer aux ménages (isolés ou parents prioritairement) accompagnés individuellement de se retrouver collectivement à un rythme régulier à déterminer et tester (hebdomadairement par exemple). Les personnes accompagnées individuellement auront le choix ou non de rejoindre cette démarche mais elles y seront sensibilisées. Ce groupe sera amené à se renouveler annuellement - à confirmer selon l'évolution de la dynamique, les contenus abordés ou traités, les besoins et souhaits exprimés par les participant-e-s – ou, il sera constitué d'un noyau de base tout en restant un groupe ouvert afin de permettre à de nouveaux bénéficiaires de pouvoir prendre part à la démarche (une attention sera portée sur ce point). L'objectif sera ici de permettre aux individus de s'appuyer sur le collectif afin de les outiller davantage, entre autres, en renforçant leur « capacitation » (pouvoir d'agir).

Globalement, le projet vise une remédiation quant à la problématique de logement à laquelle le ménage est confronté mais également à renforcer le bien-être global du ménage (impact sur la santé).

2.2.2. CLSS Gare de l'ouest : La Rue partenaire d'un projet porté par l'asbl Centrum West

Centrum West est une Maison de jeunes (réseau D'Broej) travaillant avec des jeunes molenbeekois d'environ 5 à 30 ans. Leur projet CLSS vise à rompre l'isolement et le mal-être des jeunes qui par ailleurs se sont renforcés avec la crise sanitaire. Pour répondre à cet objectif, un des axes de travail sera le logement. C'est sur cet axe que La Rue est partenaire du projet tenant compte de son expertise en la matière, en y consacrant un mi-temps (la travailleuse en charge recrutée par La Rue répartit son temps plein sur les deux projets CLSS exposés ici). Il s'agit d'aller au contact de jeunes (adolescent-e-s et jeunes adultes), en duo avec un travailleur de Centrum West, pour qu'ils aient une meilleure connaissance de leurs droits et devoirs et des dispositifs existants en matière de logement. Le public-cible est constitué notamment de jeunes en errance cumulant souvent divers types de difficultés de vie (logement, rupture familiale, décrochage scolaire,...). La mission implique d'établir un climat de confiance avec les jeunes. Ce travail de contacts pourra déboucher potentiellement sur un accompagnement individuel pour un nombre limité de situations. Le projet se concrétise également au travers un aspect collectif par l'organisation de séances d'informations à l'égard de groupes de jeunes sur des questions liées au logement tenant compte de leurs situations de vie et questions.

2.2.3. Mise en œuvre des projets :

A) CLSS Molenbeek historique :

Activités réalisées en 2022 :

- La travailleuse sociale recrutée a démarré son travail début novembre
- A la fin décembre, 4 situations étaient suivies (d'autres allaient être prises en charge dans les semaines suivantes). Elles concernent différents types de problèmes de logement :
 - Maman isolée et son fils dans un logement insalubre (salle de bain inutilisable suite à l'effondrement d'un toit engendrant notamment d'importantes angoisses dont chez l'enfant)

- Surpopulation (famille de 9 personnes dans un logement de 2 chambres),
- Une famille expulsée vivant en squat
- Une famille en risque d'expulsion.

En terme de logement, la TSC travaille avec les ménages dans le but d'obtenir un logement décent et adapté, et dans le cas de la famille en risque d'expulsion, que celle-ci soit évitée. Dans tous ces cas, le problème de logement a des conséquences lourdes sur le ménage. On relève en premier lieu des problèmes de santé, particulièrement chez les enfants. En second lieu on constate un impact émotionnel important. Les personnes sont à bout et ont besoin de soutien et de suivi régulier pour tenir le coup le temps de retrouver un logement décent.

Déroulé des suivis individuels :

- Bilans situationnels réalisés lors d'un premier rendez-vous
- Rendez-vous ponctuels dans nos locaux (une fois tous les 10 jours environ)
- Coups de téléphones réguliers aux personnes suivies (une fois par semaine au minimum)
- Visites au domicile actuel
- Visites de relogement possible
- Accompagnement en justice de paix
- Prises de contact avec d'autres intervenants des situations (cellule Habitat de la commune, service de médiation de la Commune, AS maison médicale, avocates, service des logements temporaires de la Commune, DIRL,...).

B) CLSS Gare de l'Ouest :

Activités menées (novembre – décembre) :

Outre les réunions interne et de concertation pour mettre le projet sur les rails et dans le cadre du partenariat :

- Démarrage d'une permanence logement par la travailleuse de La Rue à destination des jeunes à Centrum West les mercredis après-midi. Réalisation d'un flyer pour promouvoir cette permanence. Création d'un compte Instagram dédié.
- Consultation sur l'enquête réalisée par Centrum West dans le cadre de leur projet de CLSS
- Rencontre entre la TSC de La Rue et l'ASBL Macadam autour de la question de genre
- Participation à une réunion des jeunes bénévoles de Centrum West pour leur parler du projet de CLSS et notamment de l'axe logement
- Co-organisation et co-animation d'une session d'information sur les impacts de la crise covid sur le bien-être, la santé, la santé mentale des jeunes, le 16 décembre.

2.3. Accompagnement individuel – Permanence logement

La Permanence logement a été quelque peu perturbée en 2022 par l'arrêt maladie (suivi en 2023 d'un congé de maternité) de la personne en charge de cette activité. La permanence a repris fin novembre par un autre travailleur du programme Insertion par le Logement de La Rue (Hilal Dogru). En effet, le recrutement prolongé visant à engager une personne sur le contrat de remplacement n'a pas porté ses fruits (pas de candidat.e répondant au profil dressé pour le poste). Une fois les activités reprises, les demandes d'aide et de suivi individuels en matière de logement ont alors afflué.

Nous avons remarqué que les répercussions de la crise sanitaire, la « fracture numérique » avec la dématérialisation des services publics, les inégalités dans l'accès aux technologies de l'information et de communication et les répercussions de l'inflation ont grandement impacté le public déjà précarisé qui

vient à la permanence. Tous ces facteurs ont accentué cette précarité, ainsi que son isolement et sa détresse.

Nous observons aussi un constat alarmant concernant l'état de santé des personnes en partie dû à la vétusté de leur logement : les rapports médicaux en leur possession font état de très nombreux cas de maladies respiratoires et mentales telle que la dépression. Les enfants et les jeunes sont particulièrement touchés.

Face à ce contexte, il nous fallait adapter l'accueil et la prise en charge de ce public. En effet, suite à la numérisation croissante dans la société, nous constatons que ces personnes ont besoin de rencontrer physiquement quelqu'un qui soit à leur écoute. Nous avons alors décidé de travailler par rendez-vous, en réservant plus de temps, plus d'écoute pour que chaque personne reçue se sente écoutée. Il y a ensuite le traitement des dossiers auquel il faut aussi réserver le temps nécessaire.

Ce nouveau fonctionnement qui s'inscrit dans la durée, nous demande plus d'investissement en temps et en énergie. Il a comme avantage de créer une relation de confiance avec ces personnes, de rompre leur isolement en leur donnant la possibilité d'exprimer les multiples problèmes de logement auxquels elles sont confrontées dans l'optique de mieux les accompagner (vétusté, hausse des loyers, problèmes de santé, conflits,...).

Il y a eu 26 dossiers traités en 2022 dont 21 sont de nouvelles demandes. Il y a également eu 65 interventions sous forme d'appels téléphoniques.

Toutefois, si ces personnes ont pu ainsi de nouveau bénéficier de l'écoute, des conseils, du suivi et pour certain.e.s, de visites à domicile assurées par un conseiller en rénovation de La Rue dans le cadre de logements insalubres, leur principale demande et la plus urgente est de trouver un logement salubre et adapté à leur ménage. Mais avec la « crise » du logement et d'autant l'inflation importante des prix, cette demande reste hélas trop souvent insatisfaite.

Les dossiers de logements insalubres loués à des prix exorbitants sont nombreux et les locataires se retrouvent impuissants et prisonniers de cette situation. D'un côté, trouver un nouveau logement adapté à louer dans le secteur privé reste inabordable pour des personnes socio-économiquement défavorisées et de l'autre, l'attente pour bénéficier d'un logement social se calcule souvent en plusieurs années alors qu'ils sont déjà inscrits depuis des années comme candidats pour un logement social.

Dernièrement, nous avons remarqué que de nombreux locataires et certains bailleurs ne sont pas suffisamment au courant ou n'ont pas bien compris les nouvelles règles en matière d'indexation des loyers désormais conditionnées à la bonne performance énergétique des bâtiments (PEB). Des locataires ont vu le montant de leur loyer augmenté sans être au courant de leurs nouveaux droits et des nouvelles règles entrées en vigueur.

La permanence étant la porte d'entrée des actions communautaires qui sont réalisées au sein de La Rue en la matière, notre tâche pour 2023 sera de mener un travail collectif d'information et de vulgarisation envers les propriétaires et les locataires en matière d'éducation au logement en ciblant plus particulièrement les nouvelles modifications dans le Code du logement concernant l'indexation des loyers à Bruxelles.

2.4. L'accompagnement communautaire des 21 ménages de l'Habitat Solidaire « CLT-Indépendance/Ransfort »

La Rue a poursuivi son partenariat avec l'asbl CLTB dans le but de contribuer à l'amélioration des conditions de vie de familles à faibles revenus en leur permettant l'accès à un logement décent et en stimulant la participation et l'appartenance à une communauté implantée dans le quartier historique de Molenbeek-Saint-Jean. Les missions de l'asbl La Rue dans ce cadre se poursuivent en terme d'accompagnement collectif et communautaire.

Outre le travail assuré par le Conseil en rénovation et énergie de La Rue concernant l'accompagnement des habitants sur les questions techniques et le suivi du bâtiment à haute performance énergétique (BHPE), nous continuons l'accompagnement des habitants en matière de vie commune. Sur le plan méthodologique, nous procédons à l'encadrement d'un groupe ad hoc qui fonctionne – comme les autres groupes mis en place – en interaction avec la plénière communautaire des habitants.

Au début le groupe accompagné par La Rue se nommait «Vivre-ensemble », la première étape de son activité a consisté à discuter des besoins d'intérêts communs des habitants pour soutenir une vie communautaire avec plus d'harmonie. Avec la mise en place d'un groupe « copropriété » dont des missions très proches, depuis 2022, le groupe «Vivre-ensemble » se nomme groupe « Quartier ». Il s'est lancé dans le second volet de sa mission ; il s'applique à discuter et à établir un programme à proposer à l'ensemble de la communauté pour une meilleure découverte et insertion dans le quartier voire participation à la dynamique de celui-ci.

Six réunions participatives ont été organisées dont – du point de vue de la forme – cinq tenues en présentiel et une en visioconférence. Du point de vue de la dynamique collective, cinq concernent le groupe « quartier » et une plénière (au sein de laquelle les propositions du groupe ont été présentées et discutées avec l'ensemble de la communauté).

Précisons pour cela qu'après avoir suivi la présentation d'une série de ressources sociales et culturelles du quartier, le groupe a fait un premier choix – lequel a été adopté par toute la communauté – de visiter (en date du 22 octobre 2022) le « Jardin Urbain » dont La Rue est à l'initiative. L'intérêt de la visite a été mis en évidence au travers d'une série d'idées/de questions exprimées au cours des échanges pendant la plénière telles « Quelles sont les périodes favorables pour les activités du Jardin ? Qu'est-ce qui est fait selon les saisons ? Comment fait-on le compost ? Comment participer ?... ».

La visite guidée du 22 octobre a permis au noyau d'habitants qui tiennent le Jardin Urbain d'expliquer l'organisation et le fonctionnement du Jardin à leurs hôtes du CLT, en plus de certains procédés pratiques dont le compostage. L'évaluation faite en décembre avait conclu de programmer une nouvelle visite après la saison froide afin d'échanger principalement sur la question de « Comment participer ? ».

A ces rencontres s'ajoutent le grand événement festif de l'inauguration du projet même de « l'Habitat solidaire CLT-Indépendance/Ransfort » organisé en date du 29 octobre et pour lequel l'apport du groupe « Quartier » a été considérable d'autant plus que l'inauguration a été fêtée en tant qu'événement ouvert au quartier. Lors de cette journée, des groupes de participants ont été successivement conviés à visiter le projet inauguré sous la guidance notamment de La Rue.

2.5. L'accompagnement communautaire - Habitat Solidaire «Quatre -Vents»

La Rue a poursuivi l'accompagnement des six ménages installés depuis février 2021 à la rue des Quatre-Vents 25 et 25B dans le cadre du projet d'habitat solidaire et intergénérationnel en partenariat avec l' AIS "Logement pour Tous", l'asbl CONVIVIAL et la Fondation Rénovassistance.

L'aspect relationnel et solidaire est l'avantage principal de ce type d'habitat qui offre la possibilité aux 6 ménages à faibles revenus d'habiter dans un bâtiment rénové à haute performance énergétique. Ils ont à leur disposition deux espaces communs, un potager collectif avec un compost et un local communautaire.

La mission de La Rue est de promouvoir ce type d'habitat, en accompagnant ces ménages dans la gestion et le développement du potager et du local avec ouverture de ces deux espaces sur le quartier.

Plusieurs habitants qui fréquentent des activités de La Rue se sont greffés au groupe des six ménages pour contribuer à l'essor du projet et à la gestion de ces lieux.

Un petit comité de 4 personnes pour le jardin et compost s'est constitué dont deux membres issus des 6 ménages. Ce comité a insufflé une dynamique de groupe auquel se sont joints d'autres habitants du quartier. Si ces derniers ne participent pas activement à la gestion des lieux, ils restent néanmoins informés des décisions et événements attendants.

Une permanence jardin et compost se tient chaque mercredi de 13h30 à 16h30. Les heures de la permanence restent les moments les plus forts et les plus accessibles pour l'ouverture au quartier. Moments durant lesquels les habitants se retrouvent, dialoguent, communiquent, échangent et partagent ensemble une tisane qu'ils préparent après l'avoir cueillie dans le cercle des aromates du potager.

Avec leurs voisin.e.s, les habitants ont choisi les semences à semer dans les bacs installés à cet effet dans le potager. Ils peuvent partager ensemble les carottes, tomates, salades, fraises, blettes, menthe et autres fruits, légumes, herbes et aromates de leurs récoltes.

Un journal de bord et des moyens de communication sont disponibles (tableau, calendrier, éphémérides) afin que chacun.e puisse trouver les activités en cours et les activités programmées (anniversaires, animations, réunions du comité, permanence, ...).

Un compte commun Whatsapp entre habitants (groupe « le Jardin et vous ») et une adresse mail (comite25@framalistes.org) permet d'assurer la communication et l'information (outils d'échanges, appel à une réunion, PV, ...).

En 2021, un projet d'embellissement de la façade intérieure au niveau de l'entrée cochère donnant sur le potager avait été discuté et préparé avec les habitants. Après consultation et organisation d'un atelier dessin avec eux, le projet s'est concrétisé en 2022 par une fresque murale réalisée avec l'asbl « Parcours des écoliers » et la responsable Hamida.

Concrètement, le travail de La Rue a d'abord été l'installation et la mise en route du potager, la réalisation d'une charte avec approbation du comité actif, l'implication des habitants dans le projet, la création d'un groupe citoyen autour du potager collectif et l'accompagnement dans la logistique et l'organisation des deux espaces.

Une charte commune pour le local communautaire et le potager collectif a été élaborée afin de les épauler dans la bonne gestion de ces deux lieux communs. L'objectif de cette charte est de réunir les règles et les valeurs communes afin de promouvoir les liens sociaux, l'esprit de partage, de solidarité et d'ouverture au quartier.

Les habitants ont la possibilité de faire louer le local communautaire via un formulaire dressé avec eux, ce qui leur permet de financer en partie les charges liées à ce local en matière d'entretien et d'énergie.

Concernant ce dernier aspect, le Conseil en rénovation et énergie de La Rue assure des animations sur des aspects plus techniques dont l'objectif est de mieux outiller les habitants dans la gestion de leur logement au sein d'un BHPE.

A noter qu'en date du 28 avril, les habitants et les partenaires du projet ont inauguré officiellement celui-ci en y recevant notamment la Princesse Claire et le Prince Laurent (la princesse étant présidente d'honneur de la Fondation Rénovassistance, partenaire du projet). Un public nombreux a répondu présent, profitant du local et de l'espace vert du potager pour s'y rassembler et s'y rencontrer. Les partenaires ont eu l'occasion de s'y présenter et de présenter le travail mené dans le cadre du projet dont La Rue.

NB : Il est à noter que la convention de partenariat cosignée avec les asbl Logement pour Tous et Convivial est cependant arrivée à échéance dans ce projet fin janvier 2022. Il était en effet prévu que La

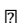
Rue notamment joue un rôle de soutien et d'accompagnement (notamment pour la mise en place du potager) durant une durée de deux ans - jusque fin janvier durant la durée de cette convention, Héba Fakhouri y a consacré une journée par semaine de son temps de travail -.

Aussi, Il faudra rester attentif à la question de la pérennisation et de l' « autonomisation » d'un tel projet pour l'avenir.

2.6. L'accompagnement collectif des habitants (le Groupe SASUDU) :

La distanciation sociale imposée par la pandémie liée au Covid 19 véhiculait un effet d'anéantissement pour nos actions de groupe. Cela nous a conduit – en 2020 et 2021 – à nous adapter et à réinventer notre approche d'accompagnement collectif moyennant des réunions d'habitants par visioconférence. En 2022, nous nous sommes appliqués à réhabiliter systématiquement les actions collectives organisées en présentiel. Toutefois, la démarche du retour à une vie aux interactions sociales immédiates ne se déroule pas sans subir les effets inhibiteurs du confinement. Ainsi, le groupe comptabilise une douzaine de personnes qui ont décroché avec la pandémie.

Ceci a eu pour conséquence qu'une série de réunions organisées en 2022 ont été focalisées sur une démarche de redynamisation du groupe. Dans ce contexte, les habitants membres de SASUDU se sont portés à réaliser une série de défis :

	Actions	Participation et collaborations
	10 rencontres collectives de réunion et d'action organisées.	Total 112 participations sur toute l'année.
1	Samedi 19 février – 1 ^{ère} réunion de l'année. Un moment humain, convivial, de partage et de programmation.	15 participants.
2	Samedi 12 mars – 1 ^{ère} JOURNÉE DES QUARTIERS POPULAIRES. Une action qui permet aux habitants de se mobiliser et de revendiquer leur place dans les nouveaux projets de construction qui arrivent dans les quartiers ; Molenbeek étant grandement concernée. Plusieurs points de départ et des balades aux parcours définis ont été organisés, avec le Centre communautaire comme point de rencontre général. Nous devons dire qu'il s'agit d'une première totalement réussie. Nous pouvons mentionner : - L'implication des habitants notamment dans les échanges organisés. - La participation aux discussions pour proposer les revendications ; - La prise de parole en public d'une membre du groupe SASUDU comme rapporteuse, sur le podium de la salle du CCM ; - La présence de notre Expo-photo dans la salle.	Au départ de l'asbl La Rue (61 Ransfort), 26 personnes dont une vingtaine d'habitants. <i>En cliquant sur le lien ci-après il est possible de visionner le reportage du JT de BX1 (Télé-Bruxelles) de samedi soir :</i>  https://bx1.be/categories/news/journee-des-quartiers-populaires-faire-entendre-leurs-voix-sur-la-gentrification/?theme=classic&jwsourc=em

3	<p>Mercredi 23 mars – participation à l'atelier "Prise de parole dans les médias" à destination des personnes mal-logées animé par ZinTV, à Buurtwinkel (place Anneessens).</p>	<p>5 participants</p> <p>Collaboration : Change Anneessens(Buurtwinkel) & le RBDH</p>
4	<p>« HOUSING ACTION DAY » - DIMANCHE 28 MARS 2022 après-midi - Participation à la Journée d'action pour le droit au logement à la Place du Jeu de balle : prise de parole et témoignages par les dames du groupe SASUDU sur le podium et au micro de journalistes devant un public de +/- 400 pers.</p>	<p>19 participants</p> <p>Collaboration : Change Anneessens(Buurtwinkel) & le RBDH</p>
5	<p>Vendredi 30 septembre – réunion pour la redynamisation du groupe. Discuter d'une série des dispositions visant à améliorer le fonctionnement du groupe.</p>	<p>12 participants.</p>
6	<p>Samedi 29 oct.- Célébration de la Journée mondiale des CLT. Participation à l'animation de l'événement de l'inauguration du projet Indépendance-Ransfort.</p>	<p>Outre les diverses personnes du quartier sensibilisées et qui se sont jointes à l'événement, un noyau de 13 habitants membres de SASUDU ont participé activement à l'événement ; notamment dans les parcours de visites guidées et dans l'animation des stands (jeux pour enfant et distribution de boissons).</p>
7	<p>Mardi 15 novembre 2022 , La Rue a accueilli la Ministre du logement, Madame BEN HAMOU, en visite pour découvrir davantage notre travail en matière d'Insertion des personnes par le Logement.</p> <p>Trois personnes du groupe SASUDU et une personne de CLT-Indépendance ont été associées à cette rencontre et ont témoigné de l'importance des actions de La Rue pour les habitants et de l'importance de la mobilisation citoyenne au sein du groupe SASUDU.</p>	<p>4 personnes</p>
8	<p>Vendredi 25 novembre – réunion tenue à la rue des 4 VENTS ; une occasion de découvrir le projet de « Logements Solidaires et Intergénérationnelles du projet 4 VENTS » ainsi que le Jardin des « 4 Saisons ». Deux habitants du projet se sont associés au groupe SASUDU.</p>	<p>9 participants.</p>
9	<p>Samedi 17 décembre – dernière réunion de l'année portant sur le bilan des dispositions des actions de l'année ainsi que la désignation d'un porte-parole et d'un trésorier pour le groupe.</p>	<p>9 participants.</p>

De toutes les actions menées dans l'année, nous devons mentionner que la réunion du 30 septembre a été déterminante dans la redynamisation du groupe. Les membres ont à l'occasion discuté et adopté une série de nouvelles dispositions permettant à SASUDU de se « refaire une santé ». Il a été mentionné que la création de ce groupe a été motivée par le contexte du mal logement auquel se trouvent confrontées les personnes qui se sont impliquées dans le projet du groupe.

Par conséquent, du point de vue de sa vision, SASUDU se veut « une solidarité » à divers niveaux :

- > Solidarité entre les personnes confrontées au mal logement et celles qui ont déjà trouvé une solution au problème après avoir vécu dans le mal logement
- > Solidarité entre les anciens membres et les nouveaux
- > Solidarité entre les personnes qui sont devenues propriétaires et les personnes qui sont locataires.

2.7. Activités dans le cadre des Modules d'Informations :

Dans le cadre de notre démarche des Modules info au logement, les activités menées aussi bien avec les différents secteurs internes de La Rue qu'en collaboration ou en partenariat avec d'autres associations ont touché au total 426 personnes dont 48 enfants.

Ces séances d'information et de sensibilisation ont porté en 2022 plus précisément sur les factures et les économies d'énergie, les conseils et primes à la rénovation, la PEB (Performance énergétique du bâtiment), les BHPE (bâtiments à Haute Performance Énergétique), le chauffage, l'économie circulaire, l'humidité, les nuisances acoustiques, les énergies renouvelables et l'entretien du logement en lien avec la santé.

A ces statistiques s'ajoutent les 26 locataires et propriétaires suivis dans le cadre de la Permanence logement qui ont bénéficié d'aide et d'informations sur leurs problèmes de logement et sur les droits et devoirs des propriétaires et locataires en général.

2.8. Les logements de Transit à Molenbeek

Rappelons que La Rue est membre du Comité de coordination des logements de Transit (CCLT) de la Commune de Molenbeek. Celui-ci a **pour missions de :**

- Vérifier la validité des demandes
- Décider des admissions et des éventuelles prolongations de séjour
- Mener une réflexion sur le dispositif des logements de transit
- Évaluer le dispositif annuellement sur base du rapport établi par le service communal des *Logements temporaires* et en informer le Collège des Bourgmestre et Échevins.

La grande préoccupation et qui laisse tout le monde dans l'impuissance est la problématique du dépassement du délai conventionnel de l'hébergement par des candidats admis au Transit. Certes, en 2021, il a été établi de formuler les attributions sur base d'un séjour de 3 mois sans trop attirer l'attention des candidats sur la possibilité de prolongation jusqu'à 18 mois d'occupation. Cependant, cette astuce n'a pas eu un grand impact sur la situation étant donné que les dépassements de délai sont dus aux difficultés auxquelles sont confrontées les personnes pour trouver un relogement. Nous estimons que cette question mérite une réflexion plus approfondie (sur la création de solutions durables de relogement) et qui nécessiterait d'être menée dans un autre cadre que celui du CCLT. Notre prochain mémorandum pour le droit au logement à Molenbeek en préparation de l'année électorale 2024 serait une opportunité pour aborder la question.

2.9. Participation aux actions du RBDH et formations relatives au droit à l'habitat

La Rue poursuit sa participation aux séances organisées dans le cadre du Rassemblement pour le droit à l'habitat (RBDH) dont elle est membre. Ce dernier s'est mis dans la démarche d'actualisation de son mémorandum qui comporte les revendications principales qui mobilisent les différents membres autour de la politique régionale du logement. Différentes thématiques sont mises en discussion, entre autres : le logement communal, les logements vides et les logements insalubres, les logements acquisitifs et fiscalité, l'Énergie/en lien avec le plan régional Révolution, les AIS, les loyers abusifs (dont la création d'une commission paritaire locative),...

Par ailleurs, une action consistant à faire pression sur le gouvernement bruxellois pour qu'il prenne enfin une décision sur la non-indexation des loyers, a été organisée en date du 13 octobre. Certes, le gouvernement bruxellois a trouvé un accord adopté par le parlement pour ne pas indexer les loyers des logements énergivores (en fonction du certificat de performance énergétique) pendant un an. Cependant, une non indexation générale est souhaitée.

Signalons que La Rue a également pris part aux réunions des associations d'Insertion par le logement, organisées – dès le départ – par le cabinet Ben Hamou, sur les questions structurelles et conjoncturelles du secteur. Notamment sur la redéfinition des missions du secteur AIPL, l'Indexation des subsides et le canevas du rapport annuel.

En date du 15 novembre 2022, La Rue a accueilli en ses murs la Ministre du logement, Madame BEN HAMOU, en visite pour découvrir davantage notre travail en matière d'Insertion des personnes par le logement. Ce fut l'occasion de lui exposer notre travail, également nos constats et de l'interpeller quant aux moyens mis ou non à disposition dans le cadre de la politique régionale notamment à l'égard du secteur (AIPL) et pour soutenir notre propre travail, d'autant dans le contexte actuel.

2.10. Participation à un travail de concertation et d'interpellation dans le cadre d'une politique communale du logement

LA RUE a poursuivi sa participation au Conseil Consultatif du Logement (CCL) ainsi qu'au sein du Bureau de coordination de la structure qu'elle avait intégré à l'issue du vote de mars 2021.

L'enjeu majeur du CCL depuis la crise sanitaire réside au niveau de la place que lui accorde ou non le Collège communal relativement à la politique menée en matière du logement à Molenbeek.

Nous établissons les observations ci-après sur la problématique :

1. Le CCL avait établi un constat selon lequel des projets et initiatives communales n'étaient plus communiqués au CCL pour en solliciter un avis, conformément au ROI du CCL approuvé par le Conseil Communal en 2015.
2. Le constat faisant l'objet d'une inquiétude au sein du CCL (étant donné qu'on était dans une situation de perte d'une expertise qui servirait de plus-value pour les initiatives mises en œuvre par la Commune), lors de la réunion du CCL du 20/09 il a été convenu de demander une rencontre de l'autorité communale avec le Bureau élargi.
3. Le 05/12 s'est tenue cette rencontre, organisée par le Bourgmestre et les échevins de l'Urbanisme, du Logement et des Travaux publics, dont l'objet a porté sur la discussion autour du manque de communication et d'échange constaté par le CCL.
4. Parmi les acquis de cette rencontre, il a été conclu que :
 - L'autorité s'engage à respecter le R.O.I. dans les modalités de réponses à apporter aux avis d'initiative.
 - Le CCL remet au Collège une liste des matières urbanistiques nécessitant une consultation. (Le CCL devant revenir avec cette liste après la séance plénière du 13/12/22).

- Le bureau propose une période de 6 mois - à dater du 5/12/2022 - au bout de laquelle une évaluation sera faite au niveau du CCL pour apprécier l'état de la relation entre le Collège et le CCL.

Le premier effet de la démarche effectuée par le CCL a été remarqué à la mi-décembre 2022, par la volonté manifestée par l'échevin de l'urbanisme qui a sollicité (malgré le 'last-minute') l'avis du CCL sur le projet des observations de la Commune de Molenbeek-Saint-Jean concernant la proposition du nouveau RRU (règlement régional d'urbanisme) nommé « Good Living ».

Programmation 2023

Dans le cadre du CLSS, en 2023, nous entendons progresser dans la réalisation des projets assumés. Notamment :

Pour le quartier historique :

- Début de la collaboration effective avec Dieda en janvier 2023 avec des premiers suivis psychologiques de personnes accompagnées par la TSC de La Rue (et relayées quand il y a pertinence vers une psychologue de Dieda).
- Rencontre avec Le Méridien (réfèrent en matière de santé mentale communautaire) et Dieda pour réfléchir à l'axe collectif du projet
- Démarrage de l'axe collectif dans le courant de l'année 2023.

Pour le quartier Gare de l'Ouest :

- Participation à un groupe de travail logement/jeunes initié par l'asbl Macadam, dans le but de réaliser des sessions d'information logement organisées et animées en collaboration par plusieurs acteurs du secteur (CEMO, Capuche, CAW,...)
- Sessions d'informations et de sensibilisation logement et bien-être dans des écoles
- Poursuite de la permanence hebdomadaire tenue dans les locaux de Centrum West (rue de Menin).

Pour ce qui concerne l'accompagnement individuel – permanence Logement -, nous devons mentionner qu'avec la crise sanitaire et l'accélération de la dématérialisation des services publics qui s'en suit, les inégalités sociales dans l'accès aux technologies de l'information et de communication se sont fortement creusées. Ces facteurs encore aggravés par l'impact de l'inflation, ont aussi accentué la précarité ainsi que l'isolement et la détresse du public que nous accompagnons à la permanence.

Nous entendons pour cela renforcer davantage notre démarche d'accompagnement – par la mise en place d'un cadre d'intervision – pour en améliorer la qualité et l'efficacité.

Concernant les activités des Modules Infos logement, nous comptons redynamiser la programmation des animations ainsi que la participation du public d'habitants. Reprendre notamment, dès début 2023, les séances d'informations collectives « Jeudi logement » portant surtout sur les dispositions du Code bruxellois du logement, stoppées suite à la crise sanitaire.

Dans le cadre de l'accompagnement du groupe « Quartier » du CLT-Indépendance, nous devons continuer à développer les activités relatives à la découverte et l'insertion au quartier.

Pour le Projet 4 Vents, en 2023, il s'agira d'accompagner les habitants pour aller voir et s'inspirer des expériences de gestion d'autre jardins et potagers collectifs tel le jardin Majorelle. L'objectif sera de toucher, d'intéresser et de sensibiliser plus de personnes à mettre les mains dans la terre et à se reconnecter à la nature. Occasion aussi de créer des moments et des lieux de sociabilité, de coopération et de convivialité favorisant les partages d'expérience et de savoir-faire entre citoyens.

Au niveau de la politique communale du logement, nous entendons poursuivre notre participation au CCL.

En 2023, nous devons également soutenir l'engagement des habitants dans le cadre du groupe SASUDU par un accompagnement méthodologique qui permet, d'une part, de faciliter leur implication aux actions programmées notamment pour « la 2^{ème} Journée des quartiers populaires » contre la gentrification, le « Housing Action Day », la « Journée Internationale de lutte contre la misère » ; d'autre part, de favoriser la création et la participation à des actions conjoncturelles. Nous devons aussi nous appliquer à la réalisation du vœu formulé par les habitants de pouvoir organiser une formation en matière de prise de parole en public, y compris devant les médias.

Introduction:

2022 a été une année fort chargée pour le Conseil en Rénovation et Énergie de La Rue (CRE). Ce fût une année de transition à différents niveaux ainsi qu'une année avec certaines inquiétudes.

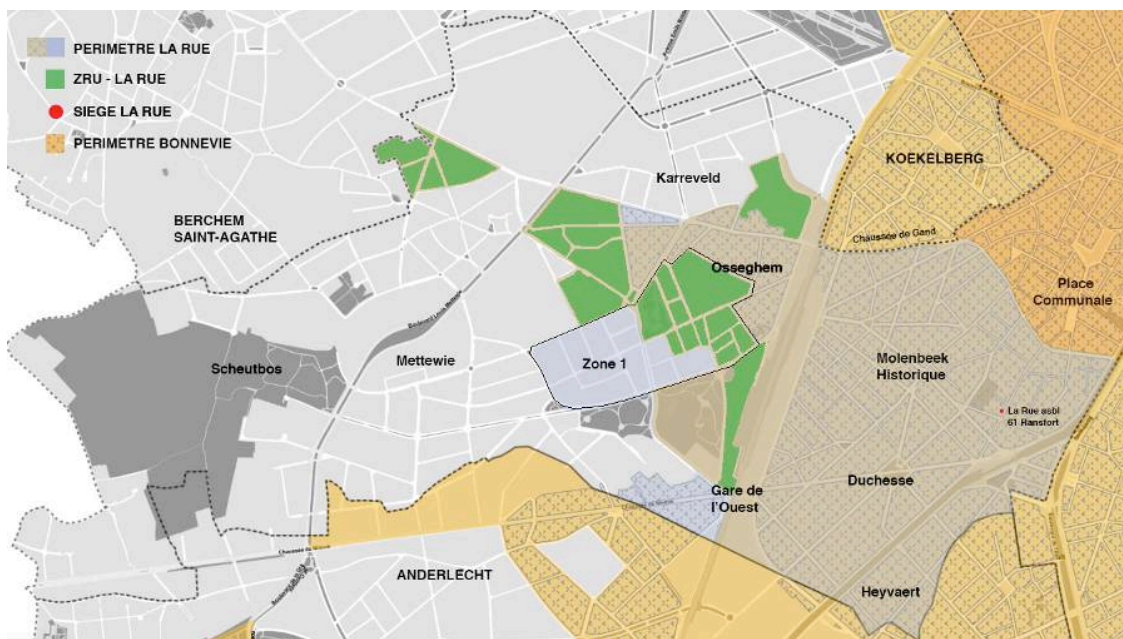
En interne, l'équipe Logement, y compris le Conseil à la rénovation, a emménagé au Ransfort 16 dans des nouveaux locaux rénovés au 1er étage. Un espace d'accueil et de réunion vitré est ouvert au rez-de-chaussée avec un contact direct avec l'espace public. Ces bureaux permettent un meilleur confort de travail, un accueil plus confidentiel du public et une meilleure visibilité de nos activités par les habitants.

D'autre part, dès janvier 2022, la fusion des primes à la Rénovation et des Primes Énergie a provoqué de lourds changements administratifs. Les procédures numériques se sont généralisées via les nouvelles *primes Révolution* et le nouveau *prêt Eco Réno* du Fonds du Logement. La période de transition a demandé aux conseillers beaucoup de formations et de patience afin de comprendre des procédures de traitement pas toujours stabilisées. Les dossiers de primes et de financement étaient ralentis, freinant encore plus des démarches de rénovation déjà complexes.

Enfin, les CRE se sont impliqués dans plusieurs groupes de travail du Réseau Habitat. Les sollicitations sont importantes bien que le Conseil Réno ait peu de ressources pour suivre ces demandes. Le départ courant 2022 de Marie-Pierre Deltombe a demandé à l'équipe une redistribution des tâches alors que les suivis des demandes des habitants étaient de plus en plus complexes.

Les périmètres d'action :

Le conseil en rénovation et en énergie (CRE) de La Rue travaille principalement sur la zone de rénovation urbaine (ZRU) de Molenbeek, à l'ouest de la chaussée de Gand. Nous couvrons 16 secteurs statistiques sur 27 qui correspondent à environ un tiers de la population. Pour 2022, nous avons clôturé les projets CRU 3 (Contrat de rénovation urbaine) près de la Gare de l'Ouest et CRU 5 dans le quartier Heyvaert. Le contrat de quartier durable (CQD) Étangs-Noirs a quant à lui débuté en septembre 2022 et se poursuivra jusqu'en 2026.

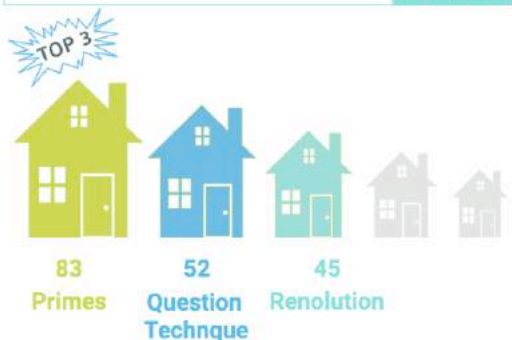


En quelques chiffres:

Le Conseil en Rénovation et Energie :

En 2022, **1932 contacts** ont été nécessaire à la gestion des **161 dossiers** concernant **280 logements**

Le type de demande :

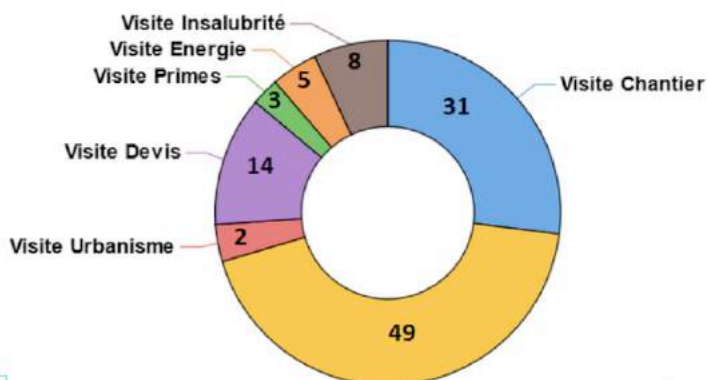


Le type de travaux :



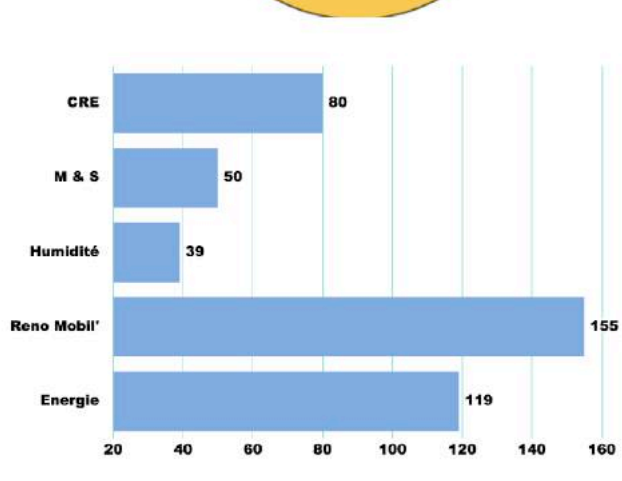
Les visites de logement :

112 visites de logements réalisées par le CR/CE



Animations et actions sur l'espace public :

Au total, **443 personnes** dont **48 enfants** ont participé à ces informations collectives



En 2022 nous avons comptabilisé **161** dossiers, dont **102** nouveaux dossiers, ce qui représente **993** contacts avec les demandeurs et **939** interventions pour les demandeurs, dont 499 contacts avec des services extérieurs (entreprises, services communaux...).

Un « contact » est un rendez-vous, un passage en permanence, une visite à domicile, un échange par mail ou entretien téléphonique, tandis qu'une intervention est un moment consacré à la gestion du dossier (estimation de primes, montage financier, description de travaux, aide administrative, contact avec des entreprises ou un service, rédaction d'un rapport, dessin de plans,)

Le nombre de dossiers a diminué de 22% comparé à 2021 tandis que le nombre de contacts et d'interventions sont restés quasiment identiques (-10%) : cette diminution s'explique d'une part en raison de l'absence prolongée de Marie-Pierre (0,7 ETP), d'autre part, l'augmentation du coût de la vie et des travaux a provoqué une demande plus importante en matière d'aides à la rénovation. Nous avons aussi constaté, pour un certain nombre de propriétaires, qu'il devenait nécessaire de phaser les travaux sur plusieurs années. La mise en place des nouvelles primes Rénolution et du prêt Ecoréno sont d'autres éléments qui ont ralenti le suivi de certains dossiers.

En 2022, nous avons effectué 20% de visites en plus, principalement des visites de chantiers : Il arrive que des propriétaires optent pour des devis moins chers avec comme conséquence des travaux qui ne sont pas toujours bien réalisés et parfois avec des postes supplémentaires qui n'étaient pas prévus au départ.

Les dossiers traités sont à 84 % situés dans l'EDRLR/ZRU et 34 % de ces dossiers se situent dans le CRU3 et le CRU5.

Un cas exemplaire : isolation d'une toiture à versants, des annexes arrières à toits plats et de la façade arrière

Ce chantier concerne l'isolation d'une toiture à versants, des annexes arrières et de la façade arrière d'un immeuble d'angle situé place de la Duchesse à Molenbeek-Sain-Jean. La toiture à versants a été isolée par l'extérieur (méthode « Sarking ») avec un isolant naturel et bio-sourcé fabriqué à base de fibre de bois. Les toitures plates des annexes arrières et la façade arrière ont été isolées via un isolant en polyuréthane. Les finances du propriétaire ne permettaient pas de tout isoler en isolant naturel ; malgré tout, la solution a été étudiée.

Le propriétaire a pu bénéficier des primes Rénolution demandées en 2022 pour ce chantier et a été remboursé à hauteur des 2/3 du prix du chantier.



Volumes arrières avant travaux

Volumes arrières après travaux (isolation et enduit)

Les Contrats de Rénovation Urbaine : Gare de l'Ouest (CRU3) et Heyvaert (CRU5)

53 dossiers CR ont été suivis cette année sur ces périmètres et les dossiers qui n'ont pas pu être clôturés seront suivis en 2023 par l'équipe CRE. Les permanences dans les antennes situées à MolenWest et à la WAQ se sont terminées en décembre 2022 et nous avons dû remettre les clés du lieu de stockage de matériaux récupérés sis 16 rue Ransfort au mois de juin.

En dehors des accompagnements de rénovations, certains matériaux ayant peu de valeur pour un chantier de construction ont été valorisés auprès de l'atelier Recup'Mobil de Recyclart pour un projet de verdurisation dans le quartier Heyvaert. Ce projet de stockage a été présenté dans une interview enregistrée par Yves Robic pour La Première de la RTBF. Cette interview a été réalisée pour l'émission "Façons de voir" en février 2022. L'interview débute à 33'20 min, et dure une dizaine de minutes. https://www.rtbf.be/auvio/detail_par-oui-dire?id=2863617



Gites issus d'un chantier de charpente
Quartier Heyvaert

Réemploi des gites par Recyclart et l'asbl Less Béton -

Le contrat de quartier durable Étangs-noirs

Dans le cadre du Contrat de Quartier Durable (CQD) Étangs Noirs 2022-2026, le CRE

a mis sur pied le projet « Rénovation + ». Celui-ci constitue une réflexion novatrice face aux constats de dégradations du bâti dans le Vieux Molenbeek. Ce projet entend répondre aux propriétaires, qu'ils soient occupants ou que leurs biens soient vacants, abandonnés ou insalubres. Il s'agira de travailler avec des propriétaires dans l'incapacité actuelle d'investir dans la rénovation de leurs biens en leur proposant une aide financière afin de transformer en partie ou l'entièreté de leur bien en logements à caractère social.

Les partenaires du projet sont : Rénovassistance, CLT-Brussels, l'EFT Casablanca et l'Agence immobilière sociale Un Logement pour Tous.

Le projet a débuté en septembre 2022 et s'est concentré sur:

- La mise en place d'une permanence sur le périmètre du contrat de quartier Étangs Noirs à l'antenne de quartier située rue Tazieaux 47
- La communication du projet via des affiches et des flyers dépliant
- Le suivi des premiers dossiers (4).

Les accompagnements de Bâtiments à Haute Performance Énergétique (BHPE)

Les projets d'accompagnement BHPE pour les bâtiments CLTB Indépendance (21 logements) et Quatre Vents 25 (6 logements) ont été poursuivis selon la méthodologie BHPE du Réseau Habitat avec des séances collectives pour tous les ménages. Pour le projet CLTB, le groupe de travail (8 personnes) a mené un travail en profondeur basé sur le ressenti et l'expérimentation pour mieux comprendre les installations techniques. L'objectif de ce groupe de travail est de pouvoir transmettre aux autres habitants des modes d'emplois adaptés et des conseils pour diminuer leurs consommations d'énergie. L'accompagnement de ces ménages se poursuivra et sera clôturé en 2023.

Animations et actions sur l'espace public

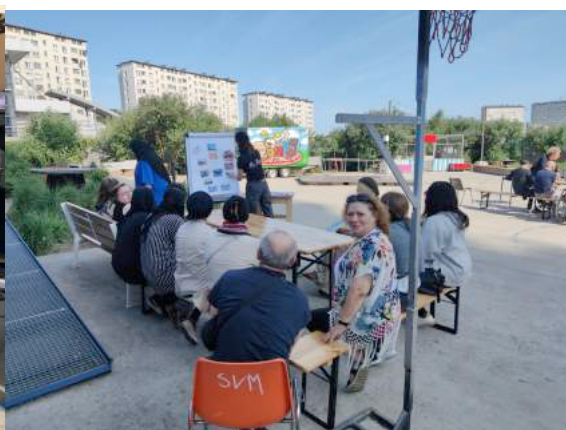
Vu le contexte de la hausse des prix de l'énergie et celui des enjeux sociaux et climatiques, les animations se sont concentrées en 2022 sur les moyens de faire face à ces situations de crises. D'une part, il y a eu des animations qui ont été créées pour comprendre comment améliorer son confort thermique tout en diminuant ses consommations et, d'autre part, des animations ont été menées sur les énergies renouvelables suite à une collaboration avec Imal et Fablake autour de la construction d'une éolienne sur le site de MolenWest. A travers diverses expériences ludiques, sous forme de jeux et d'explications succinctes, les CRE ont expliqué à des jeunes du quartier ce qu'est l'énergie, d'où elle provient et quelles seront les sources d'énergie de demain.

Les actions sur l'espace public ont été réalisées dans les périmètres des CRU 3 et CRU 5 lors d'événements locaux et près des lieux des permanences : 3 brocantes à Molenwest en collaboration avec Samen Voor Morgen, une dizaine de matinées d'informations avec le triporteur et 2 stands-info lors de fêtes de quartier.

En 2022 nous avons touché 443 personnes, dont 48 enfants, lors des animations suivantes : énergie (8), humidité (2), Ma maison en Santé (2) et 123 personnes sur l'espace public.



Stand CR à la fête CRU3 en juin 2022 à Molenwest



Animation Énergie en mai 2022 à Molenwest

En 2023, l'équipe du Conseil à la rénovation et Energie se concentrera sur les 3 projets suivants:

1. Isol'Ution: réalisation de chantiers avec des isolants de réemploi

L'asbl La Rue s'est entourée d'entreprises en ISP *Renov'Insert* et *Casablanca*, d'un fournisseur de matériaux *Batiterre* et du laboratoire de recherche *Atelier Thermo-dynamique de l'ULB - école polytechnique* - afin de réaliser des chantiers chez des propriétaires avec des isolants de réemploi. Ce projet est financé par Bruxelles Environnement dans le cadre de l'appel à projet Renolab-ID. Il se déroule de janvier 2023 à décembre 2024.

Ce projet de chantiers en économie circulaire étudie le parcours du matériau isolant, permettant la traçabilité du démontage à la nouvelle mise en oeuvre, suivant les étapes suivantes : le stockage, les échantillonnages et tests de performance énergétique sur plusieurs lots, et un bilan économique (entre la mise en oeuvre d'un isolant neuf vs isolant de réemploi). Des fiches-réno seront produites. Elles permettront la reproductibilité et la diffusion des bonnes pratiques de la construction.

2. Rénovotion + : Aide aux petits propriétaires et création de logements à caractère social

Ce projet se poursuivra en 2023 avec comme objectif de créer 5 à 7 logements à caractère social d'ici 2026 dans le périmètre du CQD via différents scénarios/cas de figure afin de répondre au mieux aux différents degrés d'urgence et de précarité des propriétaires souhaitant bénéficier de cette aide. Grâce à ce projet, l'ASBL La Rue entend lutter contre l'insalubrité, la vacance immobilière et la gentrification du quartier en permettant d'habiter le quartier dans de bonnes conditions matérielles et à un prix abordable et en mettant un frein à la spéculation immobilière dans le Vieux Molenbeek.

3. Comment se chauffer en consommant peu d'énergie

Suite à un appel à projets communal à l'initiative de l'échevin du logement O. Mahy visant à aider les personnes à faire face à l'augmentation des prix de l'énergie, le CRE a introduit le projet « Comment se chauffer en consommant peu d'énergie ? » .

Ce projet vise à sensibiliser, informer et trouver des moyens pour diminuer les déperditions et consommations énergétiques ainsi qu'à apporter du confort thermique. Il ne s'agit pas d'inciter les personnes à mieux chauffer leur bâtiment, mais plutôt de trouver des solutions pour qu'elles se sentent bien dans leur logement.

Au niveau interne

- Accueillir la personne qui remplacera Marie-Pierre Deltombe (coordination CRE) ;
- Développer une méthodologie et des outils pour se faciliter les tâches aussi bien pour l'organisation interne que pour le suivi des dossiers ;
- Prioriser le qualitatif par rapport au quantitatif ;
- Poursuivre la formation continue des conseillers en rénovation et énergie (primes, normes RRU, normes PEB, éco construction, prêt Éco-réno, ...) ;
- Poursuivre le travail transversal avec les collègues des autres secteurs de notre association.

Au niveau externe

- Poursuivre les contacts et échanges avec les autres conseillers et la coordination du Réseau Habitat et Homegrade ;
- Travailler en réseau avec les acteurs communaux (AIS, cellule habitat communale, médiation communale, CPAS de Molenbeek, échevins, l'antenne juridique, services d'urbanisme et régionaux (BE, BUP,...)).

Au niveau de notre public

- Accompagner davantage les propriétaires peu argentés et les petites copropriétés de propriétaires occupants ;
- Poursuivre des recherches pour trouver des moyens financiers afin de développer des projets comme : l'auto-rénovation accompagnée, l'accompagnement BHPE et l'aide aux petits propriétaires ;
- Accompagner davantage notre public afin que que les travaux soient réalisés selon les règles de l'art et le respect des normes ;
- Accompagner davantage notre public suite à la réforme des primes pour l'introduction des primes via la plateforme digitale, pour l'obtention des attestations des entrepreneurs et pour des renseignements administratifs, ...
- Accompagner davantage notre public pour la demande d'un prêt à la rénovation suite au fait qu'il n'y a plus moyens d'avoir une avance sur les travaux via les anciennes primes à la rénovation et les primes embellissement de façades ;
- Communiquer sur la stratégie régionale « Révolution » et ses objectifs ;
- Promouvoir l'éco-construction, la performance énergétique et l'économie circulaire auprès des entreprises d'insertion socio-professionnelles (Casablanca, RenovInsert et Ré3) et de notre public ;
- Clôturer l'accompagnement des occupants des bâtiments à haute performance énergétique (BHPE) rue des Quatre-Vents 25 (6 logements) et CLT Indépendance (21 logements) ;
- Poursuivre des recherches de financement avec le Logement Molenbeekois et la Maison de Quartier Bonnevie pour accompagner les habitant.e.s de la Tour Brunfaut à l'usage BHPE et voir quelles seraient les collaborations envisageables pour l'accompagnement BHPE de divers projets de rénovation de leurs immeubles se situant sur notre quartier d'implantation ;
- Participer ponctuellement au suivi du groupe d'action et de revendications d'habitants du quartier sur la question du logement (le groupe citoyen SASUDU).

Rapport moral 2022

A. CADRE GÉNÉRAL DU PCS

1. PARTENARIAT ET CONVENTION

Encadré par la SLRB comme pouvoir subsidiant, La Rue, Le Logement Molenbeekois et MOVE asbl développent le PCS depuis 2002 avec une méthodologie de travail social collectif et communautaire qui s'inscrit dans la démarche générale d'Education Permanente de l'association.

Notre 7^{ème} Convention 2021-2025 définit les rôles de chaque partenaire et précise les objectifs généraux du dispositif régional. Depuis 2021, MOVE asbl n'est plus signataire (souhait de la SISP)

mais reste invitée permanente au Comité de Suivi local.

Un diagnostic local basé sur des données statistiques et des rencontres de terrain (habitant.e.s et acteurs locaux) identifie les constats, besoins et demandes relatifs au périmètre d'action et priorise ceux à travailler par le PCS. Un plan d'action annuel actualise les priorités et les actions à mener.

2. PÉRIMÈTRE ET PUBLIC

Les rues des Quatre-Vents et Delaunoy, la chaussée de Gand et le canal délimite le périmètre PCS. Il compte 767 logements du Logement Molenbeekois (865 après la rénovation du 65 Brunfaut) parmi un total d'environ 2000 logements.

Les locataires de la SISP sont le public cible. Cependant, l'action est perméable à tout.e habitant.e dans une logique d'ouverture et de mixité.

3. FINALITÉS RÉGIONALES

À l'occasion de la nouvelle Convention, une évolution en profondeur du dispositif à l'échelle régionale a redéfini les finalités en 4 axes :

- Renforcement de la cohésion sociale au départ des quartiers de logements sociaux modérés et/ou moyens gérés par les SISP,

- Développement du pouvoir d'agir individuel et collectif dans une visée émancipatrice et d'autodétermination des personnes,
- Soutien des habitants dans l'amélioration de leur qualité de vie,
- Contribution à la mise en réseau des acteurs locaux et développement de partenariats.

4. OBJECTIFS GÉNÉRAUX

Nos actions se déclinent au sein de 4 thématiques régionales correspondants aux 4 objectifs généraux communs aux 32 PCS fixés par la SLRB :

1. LIENS

- > Préserver, créer ou enrichir les liens sociaux entre les habitants > Groupe Papote et Diagnostic local.

2. MIXITÉS

- > Actions favorisant la mixité intergénérationnelle/culturelle, sociale et de genre > Rencontres entre divers groupes d'habitants.

3. POUVOIR D'AGIR DES HABITANTS

- > Informer, sensibiliser, outiller les habitants dans l'exercice de leur citoyenneté > Modules Infos Santé et Logement au pied des immeubles/halls d'entrée.
- > Accompagner les projets d'habitants visant l'intérêt collectif > Rencontres hebdomadaires Espace Jeunes

4. LOGEMENT ET HABITAT

- > Soutenir les habitants dans l'amélioration de leur qualité de vie > Eléphant-Delaunoy, 35 Brunfaut, Colonne-Borne et Cheval-Noir.

5. RESSOURCES HUMAINES

En 2022, les ressources humaines du PCS comptabilisent l'équivalent d'un poste temps plein subsidié par la SLRB complété d'un poste Convention Premier Emploi (CPE) à hauteur de 3 jours/semaine.

Grâce à la labellisation « PCI » depuis septembre 2019, l'action Espace Jeunes bénéficie d'un mi-temps complémentaire via une convention de 3 ans renouvelable.

Après les profonds changements d'équipe en 2021 et après le retour de Claire Verhaeren en mars 2022, l'équipe PCS est répartie comme suit :

- Lola Kaciu - co-coordinatrice-animatrice : 1/2 temps ;
- Claire Verhaeren –co-coordinatrice-animatrice: 1/2 temps ;
- Yasmina Ben Kaddour – animatrice : 3/5 temps.

Fin 2022, nous apprenons l'augmentation de l'enveloppe régionale des PCS permettant d'augmenter le temps de travail de Claire Verhaeren à un temps plein.

Notons l'accueil de 2 stagiaires de 3^{ème} année d'assistante sociale ; l'une en février et mars 2022 et l'autre d'octobre 2022 jusqu'en mars 2023.

6. ENCADREMENT ET SUIVI GÉNÉRAL DU PCS

6.1 Suivi interne :

Thème	#
Réunions d'équipe PCS	22
Réunions d'équipe CP La Rue	34
Réunions d'équipe Espace Jeunes (EJ)-cfr secteur Espace Jeunes	25
Réunions Coordinations PCS/EJ	4
Réunion Coordinations PCS/EDD/EJ	1
Réunion intersectorielle CLSS	1
Réunion intersectorielle (accueil)	3
Réunion par actions Cfr. B. Actions	/

Thème	#
Comités de Suivi PCS entre partenaires Convention PCS	3
Rencontre SLRB / Mr Cherke	1
Plénières SLRB	2
Réunions interassociatives PCS	2
Réunions équipe PCS + TSC Logement Molenbeekois	3
Réunions de suivi stagiaires	6
Réunions par actions Cfr. B.Actions	/

6.2 Suivi externe :

6.3 Formations :

Thème	Opérateur	Durée	CV	LK	YB
Bachelier éducatrice spécialisée en accompagnement psycho-éducatif	Institut Lallemand	4 soirs/semaine			x
Plan d'action PCS	Fébul + SLRB	½ j		x	
Canevas du rapport d'activité	Fébul + SLRB	½ j	x		
Tour d'horizon du travail social communautaire		½ j		x	
Séminaire Récit de Vie	Psychologie UCL	11 x 2h	x		
Mise au vert équipe La Rue	La Rue + Collectiv-A	2 jours	x	x	x
Formation CANVA > mise en page affiche/flyer	Fobagra asbl	1 jour ½		x	x
Visite du PCS Versailles Val-Marie	Fébul	1/2j	x		
Cours de langue française approfondi – Français UE11	EPFC	1 soir / sem		x	
Enjeux concernant la participation des habitants	Fébul	2 x 1/2 jour	x	x	
Animation d'intelligence collective / Dynamique d'équipe de La Rue	Equipe PCS	45 min	x	x	x
Calcul du loyer dans le logement social	Fébul	½ jour			x

CV : Claire Verhaeren

LK : Lola Kaciu

B. ACTIONS 2022 ET LEUR ÉVALUATION

1. LIENS

Préserver, créer ou enrichir les liens sociaux entre les habitants

Groupe Papote :

Depuis 2001, le Groupe Papote est un lieu ouvert chaque mercredi matin à tout habitant du quartier. Cette action est orientée vers la rencontre et l'échange afin de lutter contre l'isolement social. La majorité des participants actuels cumulent d'importantes difficultés tantôt familiales, financières, sociales tantôt de santé. Partager ses réalités, son vécu, trouver de l'entraide et de la solidarité dans le groupe sont quelques-uns des objectifs poursuivis.

Par ailleurs, le Groupe génère de temps en temps des micro-projets au départ de ses souhaits et de son organisation : sorties culturelles, repas solidaires, organisation de voyages auto-financés par diverses actions (épargne, brocante, repas).

Etat d'avancement :

- 45 mercredis matins : 25 encadrés par l'équipe PCS¹ et 16 en autogestion²,
- 4 réunions spécifiques au Voyage Paris + le voyage à Paris,
- 5 participations à des événements : 1ère journée des Quartiers Populaires, Intervention au Conseil Communal/Logement social, Spectacle Bal Conté/ et Spectacle «Energie» au Théâtre de la Parole, brocante CLT et Marché de Noël au CCM,
- 23 papoteurs³,

¹ Programmation activités, activités dynamique de groupe, évaluation de l'action, auberges espagnoles, scénette de théâtre de 2 d'entre eux, projection musicale des photos Paris et évaluation finale du projet depuis 2017, 1 Groupe sur espace public, 1 atelier énergie avec le Théâtre de la Parole, lancement d'un nouveau projet de séjour autofinancé, diverses sorties

² Atelier cuisine, jeux de connaissance, karaoké, jeux de société, fête des anniversaires, action solidaire/préparation de 30 repas pour des personnes sans-abris, atelier créatif en vue des actions d'autofinancement

³ 21 femmes, 2 hommes, majoritairement de 60 à 75 ans, origines belge, espagnole, française, congolaise, chinoise, française, marocaine. Majoritairement Molenbeekois sauf 4 papoteurs venant de Bruxelles, d'Anderlecht, de Berchem et de Ganshoren. Dans le noyau régulier de 15 personnes, 3 sont propriétaires, 4 louent un logement privé, 1 réside en institution, 7 habitent un logement social : 5 LM (Eléphant/Delaunoy, De Roovere, Colonne-Borne, Delaunoy), 1 Comensia/Borne, 1 CPA S Bruxelles.

- Partenaires : Facere, Théâtre de la Parole, CLT/Brocante, CCM, EJ, DLI/La Rue, Médiathèque Cheval Noir, Conseil Réno et Energie de La Rue.

Eléments d'évaluation :

- Passage à un tiers des Groupe Papote en autogestion,
- Finalisation et évaluation positive du voyage à Paris,
- Nécessité de maintenir un accompagnement du PCS sur la dynamique de groupe,
- Accueil de nouveaux participants.

Diagnostic local :

Le PCS a finalisé un nouveau diagnostic local en janvier 2022.

2. MIXITÉS

Actions favorisant la mixité intergénérationnelle/culturelle, sociale et de genre

Rencontres entre divers groupes d'habitants :

Travailler la convivialité et l'ouverture à l'autre par des rencontres avec différents groupes et citoyens (internes/externes à La Rue).

Etat d'avancement :

- 5 rencontres : 2 entre le Groupe Papote et le groupe Alpha/FLE, 1 avec le Collectif Médiathèque Cheval-Noir, 1 avec le Conseil des Aînés et 1 entre le Groupe Papote et l'Espace Jeunes.

- 45 personnes différentes se sont rencontrées.
- Partenaires : Alpha/FLE La Rue, Conseil des Aînés, Espace Jeunes La Rue et Médiathèque Cheval-Noir.

Eléments d'évaluation :

- 45 personnes différentes se sont rencontrées.
- À ce stade, difficile d'y associer les citoyens rencontrés dans le cadre de nos autres actions.
- Disponibilités mutuelles réduites pour la planification des rencontres entre les groupes.

3. POUVOIR D'AGIR DES HABITANTS

Informier, sensibiliser, outiller les habitants dans l'exercice de leur citoyenneté

Modules Infos Santé et Logement au pied des immeubles/halls d'entrée du périmètre PCS :

Action intersectorielle à La Rue où le PCS a mis en priorité en 2022 d'aller à la rencontre du public sur l'espace public aux abords directs des logements sociaux ou dans les halls d'entrée des immeubles.

Etat d'avancement :

- 7 animations énergie (35 Brunfaut, site Eléphant/Delaunoy et Place Cheval Noir),
- 82 personnes informées et sensibilisées,
- Travail en équipe des contenus et de la méthodologie d'animation,
- Nouveaux outils réalisés : bannières autoportantes et visuels énergie et maquettes issues du Projet « L'énergie parlons en » avec le Théâtre de la Parole et Energie Commune asbl.

- Partenaires : le groupe intersectoriel La Rue, Théâtre de la Parole et Energie Commune asbl dans le cadre de leur projet « L' Energie parlons-en ».
- 2 réunions internes de l'équipe PCS de préparation et participation du PCS à 2 des réunions du Groupe de Travail intersectoriel.

Evaluation :

- Focus mis en priorité sur l'énergie vu l'actualité au détriment de l'adaptation des outils et des animations sur les autres thèmes prioritaires tels Humidité et Cafards,
- Visibilité accrue du PCS et de La Rue par la présence sur l'espace public,
- Occasion d'information et de relais des habitants vers le réseau local sur des problématiques diverses.

Accompagner les projets d'habitants visant l'intérêt collectif

Espace Jeunes : cfr. PCI –secteur Espace Jeunes.

4. LOGEMENT ET HABITAT

Soutenir les habitants dans l'amélioration de leur qualité de vie

Eléphant-Delaunoy :

Notre partenaire Le Logement Molenbeekois a souhaité associer le PCS au projet de réaménagement du jardin intérieur du site

Eléphant-Delaunoy⁴. L'équipe PCS collabore avec le travailleur du secteur DLI de La Rue. Cette collaboration permet de renforcer les moyens humains sur cette action et aussi d'être vigilant à

⁴ Ce projet se fait en parallèle avec le projet d'un nouvel immeuble entre la rue Delaunoy et la rue de la Savonnerie (avec espace communautaire) avec accès au jardin Eléphant Delaunoy.

une approche intégrée des gros changements à venir dans cette zone du quartier outre ce jardin intérieur (dont enjeux du Contrat de Quartier Durable Etangs Noirs et futur réaménagement du Parc de La Fonderie).

En 2022, nous avons poursuivi le processus entamé en 2021 en mettant l'accent sur la rencontre avec davantage de locataires du site. Cela s'est concrétisé par diverses occupations du site dans le jardin et à l'entrée de celui-ci mais également par du porte-à-porte. Plusieurs bénévoles d'ATD Jeunesse Bruxelles ont accompagné plusieurs des animations par sa bibliothèque de rue et par des ateliers créatifs.

Etat d'avancement :

- 11 présences d'animation du lieu et 6 porte-à-porte,
- 88 habitants rencontrés (30 durant les animations et 58 durant le porte-à-porte),
- 1 réunion de coordination complétée par une concertation par mail entre les différents acteurs : l'équipe PCS, Le Logement Molenbeekois (service

Actions ponctuelles :

35 Brunfaut :

Cet immeuble allant être rénové dans les prochaines années, Le Logement Molenbeekois a sollicité le PCS en cours d'année afin d'organiser une première réunion d'information des locataires.

Grâce à un réaffichage de l'invitation à la réunion et à un après-midi d'occupation du hall d'entrée par le PCS avant la réunion, +/- 30 locataires ont été présents à cette assemblée. Le PCS s'est chargé d'animer les échanges entre les locataires et les équipes sociales et techniques du Logement Molenbeekois.

Après cette rencontre, le PCS est retourné dans le hall d'entrée afin d'informer les locataires qui n'avaient pas participé.

Colonne-Borne :

technique et les 2 travailleuses sociales collectives), la SLRB et les 2 bureaux d'architectes,

- 2 réunions de coordinations avec ATD Jeunesse Bruxelles,
- 1 réunion équipe PCS et les 2 travailleuses sociales collectives du Logement Molenbeekois.

Eléments d'évaluation :

- Meilleure compréhension des problématiques présentes sur le site et meilleure collecte des constats et des vécus des locataires grâce à nos efforts de proximité depuis l'été et jusque fin de l'année,
- Complexité du processus vu les résistances au projet de jardin exprimées par la plupart des locataires ; ces résistances étant essentiellement générées par les problématiques d'occupation actuelle des abords (incivilités, trafic de drogues, nuisances sonores) faisant craindre une mauvaise occupation future du jardin,
- Bonne dynamique partenariale.

Une rencontre de partenariat potentiel a eu lieu entre le Logement Molenbeekois, TYN asbl et l'équipe PCS. La perspective future est de pouvoir renouer un lien avec les locataires du site vu les problématiques d'occupation des abords mais aussi leur réaménagement dans le cadre du Contrat de Quartier Durable Etangs-Noirs.

Cheval-Noir

À noter en fin d'année, l'interpellation de plusieurs locataires du bâtiment Cheval Noir (Fonds du Logement) sur la dégradation de l'ambiance et de l'occupation de la place. Le PCS prévoit en 2023 de sonder plus largement les différents acteurs concernés (organisations et habitants) sur leur vision de la situation et de potentielles actions à mener ensemble.

PROGRAMMATION 2023

Pour une présentation détaillée, cfr. le « Plan d'action PCS Quartiers Ransfort – 2023 ».

	JANVIER	FÉVRIER	MARS	AVRIL	MAI	JUIN	JUILLET	AOÛT	SEPTEMBRE	OCTOBRE	NOVEMBRE	DÉCEMBRE	
LIENS	R/ Groupe Papote - Mercredi matin - 36/an												
	R/ Espace ouvert PCS - 1x/semaine - 30 à 35/an												
	P/ Intervention PCS+LM		P/ Intervention 2 PCS+LM		P/ Fête Volontaires/MI-mal				P/ Intervention 2PCS+LM			P/ Intervention PCS+LM	
	P / Concertations locales diverses - 10 à 15 /an + 1 ou 2 rencontres avec le CoCoLo Molenbeekois												
MIXTÉS	P/Groupe Papote - Espace Public - Minimum 6 mercredis matin entre avril et septembre												
	P/Accueil groupes externes ou participation à des événements socioculturels ou citoyens - 3 à 5 actions entre février et décembre												
	P/1 événement Espace Jeunes ouvert à tous												
POUVOIR D'AGIR	R/ Animations Santé & Logement aux abords des logements sociaux - 25 à 30 actions - 1x/ semaine ou 1x/15 jours												
	R/ Espace Jeunes - Chaque mercredi après-midi et chaque vendredi soir - 45 actions												
LOGEMENT & HABITAT	PR/ED/ PâP + 1 RC	PR/ED/RH	PR/ED/RH	PR/ED/RH	PR/ED/Animation de l'espace en phase test	PR/ED/RC	PR/ED/RH		PR/ED/RC			PR/ED/RH	
	PR/CN/ 2 R acteurs sociaux + présences sur l'espace				PR/CN/1 RH avec acteurs sociaux + autorités (à préciser si en 1 ou 2 temps)								
	PR/35 Bruntaut - Dispo PCS pour 1 à 2 RH d'information sur le projet et leur promotion en amont et en aval												
	PR/65 Bruntaut - D'ici la fin du chantier (automne +/-), préciser l'éventuel rôle futur du PCS entre La Rue et LM												
	PR/Colonne-Borne - 2 à 3 informations de proximité sur la rénovation des abords - Agenda dépendant des phases du Contrat de Quartier												
CONDITIONS DE TRAVAIL	R/Interne/Réunions équipe PCS / 1x/sem												
	R/Interne/Réunions équipe Espace Jeunes / 1x/sem												
	R/Interne/Réunion Comité Programmation La Rue / 1x/sem												
	P/Interne/Journée Equipe La Rue et AG / 2 à 3x/an												
	P/Interne/Réunions sectorielles ou thématiques												
	P/Formation continue dont Fébul												
	R/Externe/Comité Suivi PCS/ 2x/an												
	R/Externe/ Réunions Intersociatives PCS / 4 à 6x/an												
P/Externe/Plénière SLRB - 1 à 2x/an													
P/Externe / Réunions Actions Equipe PCS et acteurs concernés / fréquence selon actualité													

LÉGENDE :

- R : récurrent
- P : ponctuel
- LM : Logement Molenbeekois
- PR : process
- ED : Eléphant-Delaunoy
- PÂP: porté-porte
- RC: réunion coordination
- RH: réunion collective habitants
- R: rencontres
- CN : Cheval-Noir

Le Jardin Urbain

2022

Depuis le 1^{er} janvier 2019, il n’y a plus pour rappel de poste de travail permettant à La Rue de continuer à apporter un soutien régulier à l’action du Jardin Urbain (La Rue ne disposant plus de subside à ce niveau). Cependant, grâce avant tout à l’action des habitants du Comité de gestion de l’espace, celui-ci continue à vivre. Ceux-ci se relaient afin de maintenir les permanences pour ouvrir le jardin aux habitants des quartiers environnants, également pour entretenir l’espace. La Rue poursuit un soutien ponctuel.

Une charte (retravaillée en 2021) précise les finalités, objectifs, modalités de fonctionnement et organisationnelles, règles appliquées dans le cadre du déroulement de l’activité.

La Rue reste garante à l’égard de la Commune du bon déroulement des activités dans le cadre de la finalité définie au départ du projet (inscrite dans la charte mentionnée ci-dessus), la Commune étant propriétaire du terrain.

Pour l’avenir, nous souhaiterions idéalement pouvoir soutenir à nouveau même très partiellement (par une présence hebdomadaire d’une heure par exemple sur l’espace) le Comité de gestion (constitué d’habitants) mais ceci est conditionné à l’obtention de moyens financiers qui restent très limités voire inexistant dans ce domaine (soutien structurel aux potagers collectifs).

Rapport moral 2022

A) Secteur : Promosanté – Projet « J’habite... dans mon corps »

B) Les mission(s) principale(s) – objectif(s)

Travailler l’alimentation saine et l’activité physique. Partant de soi avec comme fil conducteur le rythme des saisons ; mieux adapter ses activités physiques avec ses besoins, son quartier, sa ville.

Ce travail se réalise en lien avec le plan stratégique régional de la Promotion de la santé, il tient donc compte notamment des principes de base de la Promotion de la Santé (méthodologie, objectifs, résultats visés) et s’inscrit dans les principes de la Charte d’Ottawa.

C) Les activités – actions menées en 2022

L’année 2022 a vu notre projet freiné et prendre progressivement fin. Notre chargée de mission (Héba Fakhouri) a quitté l’association à l’échéance du premier semestre 2022 s’envolant pour de nouvelles aventures. Par ailleurs, dans un contexte post covid qui avait limité les activités et l’appel à des intervenants extérieurs dans le cadre de la réalisation de nos activités à ce niveau et face à l’incertitude que le pouvoir subsidiant continue à soutenir nos activités à partir de 2023 dans ce cadre (un nouvel appel à projets étant lancé fin 2022 pour une nouvelle période pluriannuelle), le programme d’activités est resté limité et n’a pas repris sa vitesse de croisière d’avant Covid. Pourtant, la volonté de La Rue a été que le travail réalisé se pérennise et se poursuive au-delà de la période de quatre ans (le programme étant soutenu depuis 2019 par le service Santé de la Cocof), d’autant que le projet continuait de répondre à de réels besoins et constats. Aussi, les habitantes les plus impliquées dans le projet restaient demandeuses de pouvoir continuer à se rencontrer et s’organiser dans ce cadre. D’autres secteurs d’activités de La Rue restaient également en demande (apports auprès des enfants de l’EDD et dans nos groupes d’alphabétisation notamment).

> En 2022 :

- Nous nous sommes organisés en interne afin que le groupe « Cuisine saine de quartier » notamment puisse continuer à s’organiser et que des activités physiques ouvertes aux enfants et aux adultes se poursuivent temporairement : ceci était une situation provisoire dans l’attente du résultat de notre candidature à l’appel à projets Promotion de la Santé de 2022, candidature qui, malheureusement, à notre grande déception, n’a pas été retenue. Ceci bien que le CBPS (Centre Bruxellois de Promotion de la Santé) qui assurait un soutien méthodologique de notre projet estimait que nous réalisions un très bon travail.

Un atelier mensuel cuisine saine a été organisé durant le premier semestre ainsi que quelques rencontres (telles projection du Film « Tout est possible » ; rencontre avec le groupe des femmes de la WAQ qui cuisine régulièrement ; rencontre avec un coach en lien avec l’intérêt et les bienfaits de maintenir une activité physique ;..) ;

- L’autonomisation du groupe Cuisine saine a ainsi été travaillée quant au choix des recettes, aux achats et à la gestion de la cuisine, son entretien avant, pendant et après les ateliers.

- Une formation VÉLO SOLIDAIRE a été organisée à raison de quelques séances en partenariat avec Pro Vélo / Atelier de la rue Voet + Cyclo et le secteur Alphabétisation de La Rue ; des apprenant.e.s ont ainsi appris à rouler à vélo avec également une distribution de vélos « solidaires » début juin.

D) Les éléments d'évaluation que l'on relève à l'issue de notre programme PromoSanté :

Progressivement, nous sommes véritablement parvenus à un travail sur les représentations des personnes en matière d'alimentation saine mais aussi concrètement sur leurs habitudes alimentaires. Nous avons non seulement aiguisé leur esprit critique (penser global, agir local) mais aussi leur avons permis de prendre mieux soin d'elles. En effet, plus d'une fois des participantes sont venues nous voir témoignant qu'elles avaient modifié telle ou telle habitude alimentaire. Nous avons vu les personnes trouver ou retrouver une force à travers le collectif. Et c'est ce que nous visons : renforcer leur capacitation. Progressivement les participantes se sont formées, ont été mieux informées pour mieux manger, mieux bouger, ont trouvé l'énergie à travers la dynamique auxquelles elles ont pris part et parce qu'elles ont été accompagnées et soutenues.

Par ailleurs, cerise sur le gâteau, les connaissances, compétences, aptitudes qu'elles ont ainsi accumulées ont été valorisées et mises à profit : nous sommes aussi parvenus à créer un groupe qui progressivement s'est responsabilisé pour commencer à mettre sur pied une cuisine saine de quartier. Nous espérons, en tant qu'association d'éducation permanente et à travers cette démarche de promotion de la santé, que notre projet aboutirait à un tel projet ou à une amorce de projet de ce type, plus large pour la collectivité, et qui soit porté (avec notre soutien) par des participant.e.s.

A notre petite échelle, tenant compte des déterminants sociaux de la santé (revenu et statut social, emploi et conditions de travail, éducation et littératie, expériences vécues notamment durant l'enfance, environnement physique, soutien social et capacité d'adaptation, comportements sains ou non, accès ou non au système de santé, génétique,...), nous sommes parvenus à réduire les ISS (inégalités sociales de santé)

> Lire cet article paru dans le Journal de l'Alpha (courant 2022) aux pp. 83-95 qui fait bien apparaître toute la richesse du travail mené : https://lire-et-ecrire.be/IMG/pdf/no_225_sante_et_bienetre.pdf

Le public touché

Le projet de promotion à la santé par l'alimentation saine et l'activité physique a été rythmé (avant d'être freiné par la crise sanitaire) par une séance par semaine avec un groupe fixe, toujours ouvert. Depuis 2019 le groupe a été composé de femmes du quartier de 30 à 65 ans ; il a varié entre 6 et 15 personnes en fonction des séances.

Plus ponctuellement et selon les besoins et demandes, des activités ont été proposées aux autres secteurs de l'association dont les groupes alpha et l'école des devoirs.

Des femmes du quartier, des apprenant-es en alpha et des enfants ont ainsi pu bénéficier d'activités manger/bouger parallèlement aux activités hebdomadaires avec le groupe « J'habite dans mon corps ».

Le groupe « J'habite... dans mon corps » a été dès le départ composé de personnes qui fréquentaient déjà l'association tout en restant ouvert, il a mélangé des personnes

impliquées au Jardin Urbain ou au groupe Papote ; certains apprenants alpha ont par ailleurs participé ponctuellement aux interventions avec les nutritionnistes.

Au total c'est un groupe hebdomadaire ouvert et composé de 6 à 12 personnes qui a été touché de façon continue par le projet. Ainsi que 2 groupes alpha et l'école des devoirs – 60 personnes (enfants et adultes).

Programmation 2023

pu à notre grand regret recruter une personne prenant la relève de la précédente chargée de mission. En 2023, nous projettons de répondre à l'appel à projets « Good Food » (lancé par Bruxelles Environnement en collaboration avec la Cocof) visant à renforcer l'accès à l'alimentation saine. Si le projet présenté était retenu, ceci pourrait permettre de reprendre au moins partiellement nos activités dans ce cadre en matière d'alimentation saine. Idéalement, nous souhaiterions qu'en synergie ceci puisse nous permettre également d'apporter à nouveau un soutien partiel aux deux potagers collectifs situés rue Fin (Jardin Urbain) et Quatre Vents (Jardin des Quatre Saisons).

Développement Local Intégré

Rapport moral 2022

I. Les mission(s) principale(s) – objectif(s)

Le « Développement Local Intégré » (DLI) est encadré par la Région bruxelloise au travers du Réseau Habitat ; il est défini comme suit : « l'ensemble des interventions menées pour impulser, accompagner, pérenniser ou mettre en réseau des initiatives citoyennes individuelles ou collectives ayant pour objectifs : d'une part l'amélioration du cadre de vie des habitants, en ce compris les aspects patrimoniaux, économiques, culturels et urbanistiques ; d'autre part, leur participation aux processus de décision politique sur toute question les concernant, au moyen des voies de droit instituées et de l'interpellation. Ces interventions peuvent prendre toute forme utile, de l'information à l'action en passant par l'évaluation et la réalisation. »

Autrement dit, le DLI vise à **renforcer l'influence des habitant-e-s dans les projets de quartier** (notamment durant les phases participatives et décisionnelles) et il soutient les initiatives favorisant une appropriation positive de l'espace public.

II. Les activités – actions menées en 2022

L'année 2022 s'est révélée être une année propice aux activités de DLI hors des espaces institutionnels de participation citoyenne. Les années précédentes ont été au contraire marquées par un suivi intense des Contrats de Quartiers (« *Autour du Parc de l'Ouest* » ; « *Étangs-Noirs* » ; « *Jacquet* »), des Contrats de Rénovation Urbaine 3 et 5, de la Politique de la Ville, des Plans d'Aménagement Directeurs (PAD « *Porte de Ninove* » ; « *Gare de l'Ouest* » ; « *Heyvaert* »).

Ainsi, avec les CQD en phase opérationnelle demandant un suivi moins important de la part du DLI, nous avons eu l'opportunité de nous concentrer plus précisément sur la stimulation de la participation directe des habitant·e·s dans leur vie de quartier.

Si la thématique de la lutte contre la gentrification à Molenbeek est inscrite au cœur du travail du DLI et de La Rue en général, de nombreuses ramifications ont émergé sur ce sujet, directement portées par les habitant·e·s que nous avons accompagné·e·s.

En parallèle, un suivi nécessaire des actualités du quartier est resté important tout au long de 2022 : réactions aux enquêtes publiques lors des Commissions de Concertation (notamment concernant le projet de tour Dockside à Saintelette, et différents projets de réaménagement portés par la Commune rue de la Borne et Place des Menteurs), Conseils Communaux, Assemblées Générales et Commissions de Quartier des différents CQD.

Nous avons également pris part aux différents groupes de travail du Réseau Habitat (RH), en plus des réunions mensuelles entre les DLI : réforme du Règlement Régional d'Urbanisme ; travail concernant le positionnement du RH par rapport aux nombreux dispositifs de rénovation urbaine hors de nos périmètres d'action ; réaction concernant le nouveau Plan Air-Climat-Energie de la Région.

Le secteur DLI a également été sollicité pour des activités de représentation de La Rue vers l'extérieur, notamment auprès d'étudiant·e·s, de chercheurs et de chercheuses, auprès de

partenaires tels qu'IEB (dont La Rue est membre), la FDSS, Lire & Écrire Bruxelles, Molenzine, Toestand. Ce travail reste important pour la visibilité extérieure de La Rue et pour notre travail de DLI qui intéresse une diversité d'acteurs susceptibles de soutenir nos démarches et de les valoriser à leurs niveaux.

Enfin, l'année 2022 a été une année importante pour notre projet institutionnel en Éducation Permanente, où il fut question de renouveler notre agrément pour les cinq prochaines années. Dans ce sens, le DLI est important pour continuer d'approfondir la question transversale du développement urbain auprès des différents secteurs de La Rue.

Dans cette diversité d'activités quotidiennes, deux projets sont particulièrement mis en valeur dans ce rapport, notamment dans l'optique du développement de l'Éducation Permanente et de capacitation citoyenne (pour celles et ceux qui souhaiteront avoir plus de précisions quant aux activités menées à travers le DLI, nous les renvoyons au rapport d'activités annuel de La Rue en tant qu'association membre du Réseau Habitat disponible sur demande) :

Journée des Quartiers Populaires :

Fruit d'une démarche associative développée avec la Maison de Quartier Bonnevie, Periferia, IEB, le Foyer, Buurtwinkel, le Comité Maritime et d'autres soutiens locaux plus individuels, cette Journée des Quartiers Populaires a eu l'objectif de rassembler les habitant·e·s de la Zone du Canal autour des enjeux de gentrification.

Après une matinée de plusieurs balades proposées aux habitant·e·s par ces associations sur le thème du « changement dans nos quartiers », près de 150 personnes se sont rassemblées au Centre Communautaire Maritime pour échanger sur quatre thématiques particulièrement visibles dans les quartiers visités la matinée.

Un groupe a travaillé sur la question de la promotion immobilière privée et les grands projets démesurés ; un autre sur les prix des loyers qui explosent ; un troisième sur les questions de participation citoyenne et enfin un dernier groupe autour des enjeux du logement social.

Cet événement a été un franc succès et a permis aux asbl présentes, aux habitant·e·s et collectifs locaux de construire une base commune pour continuer à s'engager dans son quartier.

Un groupe se construit depuis cette journée du 12 Mars et est accompagné par La Rue, Periferia et Bonnevie.

Union des Locataires du Logement Social :

Directement issu de la Journée des Quartiers Populaires, un groupe de locataires des logements sociaux molenbeekois a montré la détermination pour continuer à travailler sur la question de la valorisation du logement social comme patrimoine commun. La Rue accompagne le groupe et son processus d'éducation populaire. Le logement social représente en effet un rempart efficace contre la gentrification, en permettant à tout un chacun de continuer à vivre dans des quartiers en pleine « revitalisation » qui attirent des investissements privés, et qui de fait, font augmenter les prix des loyers de manière trop importante.

Ainsi, dès le mois de mai, le groupe a travaillé à une interpellation au Conseil Communal fin Juin, pour demander publiquement au Collège ses dispositions pour améliorer les conditions

de vie dans des logements insalubres, trop petits, trop peu nombreux et dans un climat sécuritaire se détériorant.

Suite à cela, le groupe se formalise en novembre 2022 comme l'Union des Locataires du Logement Social (ULLS) et travaille à l'élaboration d'un manifeste composé de revendications collectives, partagées auprès de plus de 10 sites différents du Logement Molenbeekois. En réalisant des permanences diagnostics sur les différents sites du quartier, les locataires accompagnés par La Rue et Periferia ont réuni toute une série de problématiques communes.

L'ULLS réalise depuis un travail d'enquête, en cherchant à s'approprier la compréhension des problématiques nombreuses et complexes : dans quel cadre s'effectue les rénovations, qui décide de quoi, qui a de l'influence sur quel aspect (SLRB, SISP, Police, Échevin, Bourgmestre, Directeur, etc). L'ambition méthodologique de ce groupe est d'aller à la rencontre de ces acteurs en présentant leurs revendications et leurs propositions, pour construire des partenariats. Avec l'objectif final d'agir concrètement sur ces problèmes quotidiens et structurels pour améliorer les conditions de vie dans le logement social et dans le quartier.

Programmation 2023

L'année 2023 sera une année importante pour les habitant·e·s des quartiers du Vieux Molenbeek. Dans la même veine que 2022, le DLI s'attachera à approfondir et développer les processus issus des besoins exprimés des habitant·e·s. L'Éducation Permanente est peut-être plus que jamais nécessaire à développer tant pour La Rue que pour le secteur DLI, dans un contexte socio-économique très difficile et où l'organisation citoyenne est primordiale afin d'être pris en compte par les pouvoirs publics.

Ainsi, l'Union des Locataires du Logement Social continuera son travail d'enquête et de revendications afin d'améliorer les conditions de vie dans et autour des sites de logements sociaux molenbeekois. En rencontrant différents acteurs influents sur les différents aspects traités par le groupe, nous tâcherons d'établir des alliances afin d'agir concrètement sur le quotidien souvent trop dur pour les locataires.

Une deuxième Journée des Quartiers Populaire rythmera l'année 2023, avec l'objectif d'inscrire la thématique de la gentrification à l'agenda des organisations partenaires de La Rue, des habitant·e·s et surtout des pouvoirs publics. Nous avons l'ambition de mettre cette question au cœur de l'année 2023 pour aboutir à une organisation citoyenne et associative apte à se positionner pour l'année électorale de 2024.

2023 sera également l'année « pilote » pour un nouveau programme de rénovation urbaine implantée par la Région sur le territoire d'action de La Rue : le Contrat d'Axe et Contrat d'îlot Courtrai-Ostende sera suivi de près par le DLI en partenariat avec les autres secteurs. La question notamment d'un Budget Participatif est intéressante à suivre, afin d'approfondir la culture de la participation citoyenne à une petite échelle.





Vie globale de l'association

En 2022

I. Le personnel

La composition de l'équipe du personnel en 2022 (*voir tableau ci-dessous*) a connu quelques modifications. 3 recrutements ont eu lieu dont deux dans le cadre de nouvelles missions. Les nouvelles recrues sont Emilie Vergain à temps plein, Paolo Godoy à mi-temps et Mohammed Ali Taghla à temps plein. Héba Fakhouri, Marie-Pierre Deltombe et Christopher Reynaert nous ont quittés courant de l'année pour d'autres horizons. L'équipe PCS a été renforcée d'un mi-temps (passage à temps plein de Claire Verhaeren).

La coordination a veillé à ce que les nouvelles recrues « se mettent sur les rails » avec également le concours de leurs collègues.

> La composition de l'équipe du personnel a été la suivante :

AJZENBERG John	Secrétaire et animateur à l'EDD (en remplacement de Véronique GEEROMS)
BARTHÉLEMY Carine	Coordinatrice générale
BEN KADDOUR Yasmina	Animatrice PCS + à l'EDD des enfants
BOUSSOF Mohammed	Entretien des locaux et petits travaux
BRUSCO Lucas	Conseiller en rénovation (mission CRU 5 + démarrage de la mission Rénovation+ sur le CQD Etangs Noirs)
DE NICOLAO Piera	Conseillère Energie
DOGRU Hilal	Chargée de mission Insertion par le Logement
EL KADI Rachida	Coordinatrice de l'EDD enfants + formatrice en alpha
EL MOUSSATI Laila	Chargée de mission Insertion par le Logement
FAKHOURI Héba	Chargée de mission PromoSanté+mission potager collectif 4 Vents
GODOY Paolo	Encadrant Soutien scolaire Ados et EDD
KIBAMBA Marie-Claude	Encadrante EDD enfants + formatrice-coordinatrice secteur alpha
KACIU Shqipe - Lola	Co-coordinatrice du secteur PCS
LUMPUVIKA André	Chargé de mission Insertion par le logement
MARTINEZ Miranda - Maggy	Assistance administrative à la coordination générale

MORIZUR Caroline	Conseillère en rénovation (mission CRU3)
REYNAERT Christopher	Coordinateur de l'Aide scolaire Ados ; encadrant à l'EDD des enfants
STRUYF Jean-Louis	Conseiller Energie
NAGA Omar	Conseiller en rénovation + gestion parc informatique
NIYONSABA Jamuel	Comptable
SCHMITT Gaspard	Chargé de mission 'Agent DLI' (Développement local intégré)
TAGHLA Mohammed Ali	Encadrant-animateur Soutien Scolaire des Ados et EDD
VANWERTS Florence	Coordinatrice du programme PCI (Espace Jeunes)
VERGAIN Emilie	Chargée de missions Contrat locaux social santé Molenbeek Historique et Gare de l'Ouest
VERHAEREN Claire	Co-coordinatrice du secteur PCS

II. Le travail autour du projet institutionnel

- Outre les diverses réunions organisées à travers les secteurs d'activités, l'équipe a continué à se réunir hebdomadairement à travers le Comité de programmation.
- Le Bureau s'est réuni en moyenne tous les 15 jours, en présence de Moritz Lennert, Anne Six, Lise-Anne Hanse (pour une partie de l'année car démissionnaire) et de la Coordinatrice (*cette dernière étant invitée permanente*). Jean Joye ne peut y répondre présent mais reste consulté lors de questions importantes en particulier en lien avec les questions de trésorerie ;
- Le Conseil d'Administration (composé de 7 administrateurs + la Coordinatrice en tant qu'invitée permanente) s'est réuni à deux reprises (juin et décembre). Diverses questions y ont été traitées parmi lesquelles la préparation de l'A.G. statutaire et évaluation, l'état des comptes de l'association (compte de résultat, bilan, budget) et les perspectives budgétaires, les questions liées au personnel (recrutements, maladies,...).

Membres du Conseil d'Administration en 2022 :

- Moritz LENNERT Président
- Jean JOYE Trésorier
- Anne SIX
- Lise-Anne HANSE
- Lieven SOETE
- Jean-Luc DEBROUX

- Sylvia ABRAHAM
- Mustapha MECHBAL (à partir de l'AG tenue en juin).

Il est à noter la démission de Lise-Anne Hanse en cours d'année, présente de très longue date au sein du CA et du Bureau de La Rue. Celle-ci reste membre effective.

Monsieur Mechbal quant à lui a été élu administrateur lors de l'AG statutaire le 23/06.

Plusieurs mandats restent vacants au sein du CA.

- L'Assemblée générale s'est tenue à l'occasion de l'AG statutaire annuelle le 23 juin. 27 personnes y ont répondu présentes dont 19 membres effectifs et des travailleur.se.s. La rencontre a en effet été à nouveau ouverte partiellement (pour le point réservé au rapport d'activités) afin de dynamiser les échanges. Monsieur Mechbal y a présenté sa candidature au conseil d'administration, des mandats d'administrateur.trice.s y ont été renouvelés et trois personnes s'y sont fait membres (voir PV de l'AG).
- Mise au vert en équipe des travailleur.se.s
Une mise au vert a été organisée en résidentiel en présence de l'équipe les 24 et 25 mai à Namur. Celle-ci a été préparée avec et animée par le Collectiv-a (asbl d'accompagnement aux collectifs et aux organisations). Nous y avons fait le point sur notre dynamique d'équipe ainsi que sur notre mission d'éducation permanente (notamment en vue de notre demande de renouvellement de notre reconnaissance à ce niveau) et avons réservé une matinée de détente autour d'une activité commune.

Outre les temps d'échanges en équipe, il est à noter que des travailleurs ont continué à suivre des formations à l'extérieur selon les besoins, dans divers domaines (les travailleurs sont régulièrement en demande à ce niveau).

III. La Gazette

La Gazette n° 50 a été publiée en décembre : <https://www.larueasbl.be/wp-content/uploads/2022/12/Gazette-50-La-Rue-asbl.pdf>

La Gazette a été distribuée par les travailleur.se.s de l'équipe à 7000 exemplaires dans les boîtes aux lettres des quartiers environnants du bas de Molenbeek. Elle est également diffusée par large mailing.

IV. Le travail de coordination générale – les dossiers qui ont demandé une vigilance

Le travail de la coordination générale a été particulièrement intensif, sur divers plans, notamment :

- gestion du personnel (dont organisation des recrutements, suivi des maladies, suivi des demandes de congés, encodage des états de prestations, départs et arrivées des nouvelles recrues) ;
- attention particulière aux questions budgétaires (en 2022 en particulier grande incertitude quant à la question de l'indexation de nos subsides suite aux diverses indexations salariales de l'année et à la flambée des prix) ;
- enjeu de la cohésion d'équipe suite aux mouvements dans l'équipe et au déplacement de l'équipe Logement dans les nouveaux locaux au 16 Ransfort (à partir de février) ;
- dossier de demande de renouvellement de reconnaissance en Education permanente (enjeu important ; reconnaissance quinquennale) : travail de concertation interne afin de faire le point en équipe sur nos actions dans ce cadre et rédaction du dossier ;
- suivi d'appels à projets (essentiellement PromoSanté, Contrat de Quartier Durable Etangs Noirs, Contrats locaux social santé) et nouveaux projets à mettre sur les rails qui demandent notamment un travail de concertation interne et avec les partenaires, de participation à diverses réunions, un travail de rédaction et/ou selon les cas de complétion/relecture des dossiers - 2 CLSS, 2 missions CQD, projet Isolution/suite à l'appel à projets Renolab ID, future mission BHPE au 65 Brunfaut - ;
- gestion administrative quotidienne : > une quinzaine de dossiers subsides répartis sur l'année qui demandent un temps de travail conséquent (dont dossiers justificatifs à rentrer aux pouvoirs subsidants, dossiers de demandes de subsides, suivi des contacts avec les pouvoirs subsidants) ; > moyenne de 30 à 40 mails à traiter quotidiennement ; > suivi de questions administratives diverses avec à ce niveau l'appui à mi-temps de Maggy Martinez, assistante administrative à la coordination ;
- moyenne de 4 réunions hebdomadaires diverses (internes, externes ; ceci pouvant varier jusqu'à 10 pour les semaines les plus chargées). Notamment, la coordinatrice a continué à représenter l'association aux réunions de coordination mensuelles du Réseau Habitat, à être présente aux Comités de suivi PCS, à représenter l'association aux réunions de Concertation locale (en lien avec le plan communal de cohésion sociale) ; elle a également été présente systématiquement aux réunions du Comité de pilotage et du Comité d'accompagnement mis en place par le CPAS de Molenbeek en cours d'année en lien avec les projets CLSS qui ont démarré ;
- travail régulier de communication interne et externe à divers niveaux ;
- animation des réunions d'équipe hebdomadaires (Comités de programmation), relecture (correction) des PV et suivi de questions qui en émergent ;
- une série d'autres dossiers, préoccupations ou projets ont demandé des temps de concertation, coordination et de rencontres et une attention particulière :
 - > organisation du déménagement au 16 Ransfort et dans les locaux au 61 Ransfort et suivi (particulièrement avec l'appui de Maggy M. , assistante administrative) ;

> élaboration de la Gazette n° 50 (à noter qu'en ce qui concerne la mise en page, Omar Naga a pris la relève après le départ de Héba F., conservant la même ligne graphique qui avait été travaillée avec celle-ci) et travail de diffusion en équipe ;

> organisation de la réflexion interne quant à un projet de « permanence Accueil » ouverte à nos publics (non ouverte aux publics extérieurs) et ensuite avec l'asbl Arc-Culture pour le recours à une informaticienne publique de manière hebdomadaire lors de cette permanence en lien avec la numérisation grandissante et la fracture numérique de nos publics (concrétisation en 2023) ;

> organisation des/présence aux « Midis-partagés » (en collaboration avec d'autres asbl) tenus dans notre local au 16 Ransfort de manière mensuelle en lien avec la problématique de la numérisation des services d'intérêt général, espace d'échange ouvert aux asbl molenbeekoises intéressées – échange autour des questions de l'impact pour nos publics et pour notre propre travail et dans un but d'interpellation à terme des autorités concernées -. Ceci s'inscrit aussi dans la campagne coordonnée par Lire & Ecrire Bruxelles en lien avec le projet d'ordonnance du Ministre Clairfayt « Bruxelles numérique » ;

> Mise en place d'une Analyse des risques à la demande de la coordination réalisée par l'ABBET, association pour le bien être au travail, courant novembre : deux membres de l'équipe de l'Abbet sont venues rencontrer l'équipe de La Rue pour mener auprès d'elle une série d'entretiens (les travailleurs ont pour ces rencontres été organisés en secteurs et sans relation hiérarchique entre eux au niveau de la composition des groupes), dans le but de produire un rapport d'analyse (visant à évaluer les risques liés à l'environnement – sécurité au travail – et psychosociaux).

Globalement, nous pouvons percevoir que nous traversons un contexte de travail particulièrement difficile (à La Rue et de manière générale dans le secteur social) suite aux crises - contexte post-covid, crise économique, crise climatique, contexte international - et la charge de travail s'est encore renforcée : précarité qui se renforce, dégâts de la numérisation (engendrant un non recours aux droits), impact sur la santé (physique et mentale).

Le bien être au travail s'en trouve également impacté et plus qu'avant, des travailleurs cherchent à changer d'horizon ou se donnent de nouvelles priorités, ce qui ébranle la stabilité des équipes.

Ces facteurs conjoncturels ont un impact sur le marché du travail (pas simple de recruter) et complexifient le montage des projets et leur stabilité (augmentation du nombre de burns out dans le secteur notamment).

Ainsi au niveau de La Rue, en raison de ces facteurs, la coordinatrice générale a dû à plusieurs reprises (plus qu'à l'habitude) faire le point avec des membres de l'équipe en difficulté ou avec des secteurs en difficultés.

Par ailleurs, les projets de l'association se développent.

A partir de la mi-novembre, Mme. Martinez (accidentée) a dû se mettre en maladie, ce qui a déforcé à mi-temps le travail de la coordination générale.

V. La représentation de l'association à l'extérieur et sa visibilité

- La Rue a été présente dans un certain nombre de lieux à l'extérieur : voir la description des secteurs d'activités précédemment. Outre les lieux déjà cités, elle a continué à assurer sa présence au sein de la concertation locale liée à la Cohésion sociale (coordonnée par l'asbl Move de Molenbeek) également en tant que membre de l'Assemblée générale de La Fonderie ;

- Les nombreuses activités et actions menées - voir la description des secteurs d'activités - permettent également de rendre son action particulièrement visible tant localement que parfois sur le plan régional et continuent à lui assurer une très bonne reconnaissance par divers types d'acteurs.

Outre toutes les actions déjà exposées, nous pouvons également relever en 2022 :

- la participation de La Rue à la journée d'échanges organisée le 25 novembre dans le cadre de la plateforme MODE F (Molenbeek Debout pour les Femmes, dont quelques asbl dont La Rue sont à l'initiative suite à un féminicide rue de l'Eléphant survenu durant la crise sanitaire) et de la journée internationale de lutte contre les violences faites aux femmes (avec une action symbolique menée sur la place communale) ainsi qu'à une autre rencontre élargie organisée par la plateforme ;

- la rencontre avec la Secrétaire d'Etat au Logement Nawal Ben Hamou en date du 15 novembre venue échanger pour mieux prendre connaissance du travail de La Rue en matière d'Insertion par le Logement ;

- la rencontre en équipe avec l'Echevine de la Cohésion sociale et de la Jeunesse Gloria Garcia Lopez venue échanger pour mieux prendre connaissance du travail de La Rue en date du 10 mars ;

- la participation à l'événement d'hommage à Guido VANDERHULST, à l'inauguration de la passerelle portant désormais son nom au-dessus du Canal (à hauteur de la rue de Gosselies) et de la plaque en son nom installée dans la cour de La Fonderie, en date du 29 septembre – Moritz Lennert, Président de La Rue avait participé à des réunions préparatoires avec les autres asbl porteuses de l'événement - ;

- La Rue est parfois apparue dans la presse en lien avec des communiqués de presse ou cartes blanches tenant compte de son expérience de terrain, des problématiques qu'elles travaille et auxquelles elle est confrontée.

VI. Les infrastructures et l'équipement

L'équipe Logement a pu s'installer fin février dans les locaux rénovés qu'elle occupe au 16 Ransfort (une crémaillère s'y est tenue le 20 octobre) et les locaux au 61 Ransfort ont été redéfinis (interversion de bureaux et grand local du 1^{er} étage transformé en local d'activités).

VII. La santé financière de l'association

Fin de l'année civile, nous avons été rassurés quant à l'indexation de subsides (alors que ceci constituait une grande inconnue) tenant compte de la hausse des coûts, ce qui a été un soulagement. En effet, 2022 a connu plusieurs indexations salariales (du jamais vu) et une hausse des prix impressionnante impactant fortement les dépenses (ceci sans compter la coupe de 10% dans le subside des associations agréées en tant que membres du Réseau Habitat dont nous sommes, annoncée à la veille de 2022).

En 2023

Dans le contexte actuel, il faut s'attendre à ce que 2023 reste une année difficile (précarité renforcée, travailleurs sociaux fatigués). Nous devons rester sur la balle sur une série de problématiques (logement et cadre de vie, enseignement, impact de la numérisation,...) en poursuivant notre travail de terrain et d'interpellation. A ce niveau, nous approcherons de l'année électorale 2024.

Nous devons rester attentifs quant aux nouveaux projets de La Rue amorcés en 2022 (CLSS, Isolution, Rénovation+ notamment).

Nous devons également être attentifs au dossier de demande d'agrément Cocof que nous serons amenés à rédiger (secteur de la cohésion sociale, pour nos activités d'alphabétisation et de soutien scolaire des adolescents), suite au nouveau décret Cocof (la possibilité d'obtenir un agrément en la matière étant neuve), ce qui demandera un travail de réflexion et de concertation interne avec les secteurs concernés.

Il s'agira de se saisir du rapport d'Analyse des risques que l'Abbet communiquera, comme un outil de travail pour être davantage attentifs au bien être des travailleurs et de l'équipe dans ce contexte difficile. Il s'agira notamment de travailler à l'établissement d'un plan d'actions quinquennal donnant suite à ce rapport et de réfléchir entre autres aux questions d'intervision au sein de l'équipe.

Une nouvelle mise au vert (de deux jours en résidentiel) sera organisée en présence de l'équipe des travailleur.se.s.

Nous devons rester vigilants quant à notre mission d'éducation permanente pouvant être mise à mal par l'urgence et la pression des situations individuelles problématiques qui se présentent à nous et qui se renforcent en intensité et en nombre.

Nous devons rester attentifs à l'ouverture des structures de l'association (conseil d'administration, assemblée générale) et à la santé financière de l'asbl.

Dans un moyen terme, la charge de travail se renforçant, les activités et l'équipe se développant au fil du temps, dans un souci d'efficacité, il s'agira de se pencher sur la question d'un renforcement du pôle de la gestion administrative et financière de l'asbl.

Afin de soulager dans une certaine mesure la coordination générale et l'équipe des Conseillers en énergie et en rénovation, les activités au sein du Réseau Habitat se développant, une personne sera recrutée à mi-temps (sur le poste qu'occupait M-P. Deltombe) afin de coordonner nos actions dans ce cadre.



La Rue

Association Sans But Lucratif



Programme Carnaval 2022

Semaine	Activités	Horaire
Lundi 28/02	Artistes Du Monde « Le Maroc et ses artistes »	9h30-16h30
Mardi 01/03	Maison de La Science et Musée Tchantchès à Liège	8h00-18h00
Mercredi 02/03	Sortie cinéma « Le Peuple Loup »	9h00-14h00
Jeudi 03/03	Sortie Pixel Museum et location de vélo	9h00-16h30
Vendredi 04/03	Trainworld et goûter festif	9h30-16h00

Attention, veuillez apporter tous les jours une collation saine. Prévoir l'abonnement STIB pour les sorties.
Prix : 10 €/ par enfant.

Agréée Association d'Éducation Permanente et École de devoirs par le Ministère de la Communauté Française
Soutenue comme organisme de Développement Local Intégré, d'Insertion par le Logement
et de Projet de Cohésion Sociale par la Région de Bruxelles-Capitale

☒ Rue Ransfort, 61 - 1080 Bruxelles - ☎ 02/410.33.03. - 📠 02/410.59.98. - Courriel : info@larueasbl.be
Entreprise n°0418831548

La Rue

Association Sans But Lucratif



Programme Eté-Jeunes 2022 (ASBL « La Rue »)

Du lundi 04/07 au vendredi 29/07

Lundi 04/07	Mardi 05/07	Mercredi 06/07	Jeudi 07/07	Vendredi 08/07
Sortie Bowling de 10h00-17h00	Animation modules infos « Energie de demain » et jeux de plein air 10h00-17h00	Atelier créatif Et après-midi Sortie cinéma 10h00-17h00	Sortie matinée sportive et après-midi Musée Royaux d'Art et d'histoire « Rome à 12h30 » 10h00-17h00	Atelier brico récup « pots à crayons » et après-midi sportive 10h00-17h00
Lundi 11/07	Mardi 12/07	Mercredi 13/07	Jeudi 14/07	Vendredi 15/07
Sortie vélo 8h30 – 15h30	Animation modules infos « Energie de demain » et jeux de plein air 9h30-16h30	Atelier cuisine Et après-midi Sortie cinéma 10h00-17h00	Sortie matinée sportive et après-midi Musée des instruments de musique « Découverte du MIM à 12h30 » 10h00-17h00	Atelier au Rouge Cloître « calligraphie » et jeux de plein air 10h30-17h30
Lundi 18/07	Mardi 19/07	Mercredi 20/07	Jeudi 21/07	Vendredi 22/07
Préparation séjour mamans/ enfants	Préparation séjour mamans/ enfants	Préparation séjour mamans/ enfants	Férié	Préparation séjour mamans/ enfants
Lundi 25/07	Mardi 26/07	Mercredi 27/07	Jeudi 28/07	Vendredi 29/07
Séjour résidentiel mamans/enfants	Séjour résidentiel mamans/enfants »	Séjour résidentiel mamans/enfants	Séjour résidentiel mamans/enfants	Séjour résidentiel mamans/enfants

Attention, apporter tous les jours un goûter sain (chips et coca interdit) + apporter son abonnement (pour les sorties). S'il fait mauvais apporter un vêtement de pluie.

Prix (pour les 2 semaines) 10 jours : 20 €

Association d'Éducation Permanente et École de devoirs par le Ministère de la Communauté Française
Soutenue comme organisme de Développement Local Intégré, d'Insertion par le Logement
et de Projet de Cohésion Sociale par la Région de Bruxelles-Capitale

☒ Rue Ransfort, 61 - 1080 Bruxelles - ☎ 02/410.33.03. - 📠 02/410.59.98. - Courriel : info@larueasbl.be
- Entreprise n°0418831548

Programme d'activités camps mamans/enfants 2022

Jours	Départ	Arrivée	Matin	Après-midi
Lundi 25/07	9h00 Gare Centrale	Arrivée à Sy à 12h30	Rangement des affaires, charte, repérer les lieux, atelier cuisine mamans/enfants	
Mardi 26/07			Jeux coopératifs mamans/enfants	Activités location de vélos, activités jeux de sociétés mamans/enfants
Mercredi 27/07			Jeux de plein air, balade en nature	Fabrication de nichoirs, soirée conte mamans/enfants
Jedi 28/07			Tir à l'arc le matin, spectacle de rapaces l'après-midi, promenade nocturne mamans/enfants	
Vendredi 29/07		Retour à la Gare Centrale à 17h00	Rangement	Retour à La Gare Centrale

Prix (pour les 5 jours) : 50 € pour les mamans / 40 € par enfant
 Tarif réduit pour les familles monoparentales et les familles nombreuses

SAMEDI 12 MARS 2022

1^e JOURNÉE DES QUARTIERS POPULAIRES

**CONTRE LA GENTRIFICATION
→ J'Y SUIS, J'Y RESTE!**

BALADES-REPAS COLLECTIF-DISCUSSIONS

Le Centre Communautaire Maritime (CCM) Rue Vandenboogaerde 93

1080 Molenbeek-Saint-Jean (Métro Ribaucourt / Bus 89,14,13)

GRATUIT! / Garderie pour enfants / Inscription : quartierspopulaires@outlook.com & 0466 48 74 81

Samedi 12 mars 2022

-à 10h45 : Tous à l'asbl La Rue (rue ransfort 61)

-à 11h00 : Départ de la balade

-à 13h00 : Grand repas collectif

-à 14h00 : Discussions sur les quartiers populaires

-à 15h30 : Goûter et suite

-à 17h00 : Fin de la journée.

Garderie pour enfants - Inscription :

téléphoner au 0466 487 481

ou envoyer un email :

quartierspopulaires@outlook.com

EXPOSITION

MARDI 18 OCTOBRE 2022

MOLENBEEK

COYBOW.

LIEU:

La Rue asbl
Rue Ransfort 16
1080 Molenbeek

VISITES:

de 10h00
à 16h00

N'EST PAS

À VENDRE

Pendant six mois, des habitant·e·s du Molenbeek Historique inscrit·e·s en alphabétisation ont analysé les changements survenus dans leur quartier, sa gentrification et ses multiples conséquences. L'exposition présente le processus d'analyse réalisé et les productions créatives des participant·e·s.



La Rue

CRÉDAF

Lire et Écrire Bruxelles est reconnue par la Cocof comme Centre Régional pour le Développement de l'Alphabétisation et l'Apprentissage du Français pour adultes

Avec le soutien de la Région de Bruxelles-Capitale, de la Commission communautaire française, d'Actiris, de Bruxelles Formation, du Fonds social européen, du Fonds Asile, Migration et Intégration et de la Fédération Wallonie-Bruxelles



Lire et Ecrire
Bruxelles

Édition régionale : Anne Coppiniers, rue de la Borne 14 bte 9 - 1080 Molenbeek-Saint-Jean, Septembre 2022