

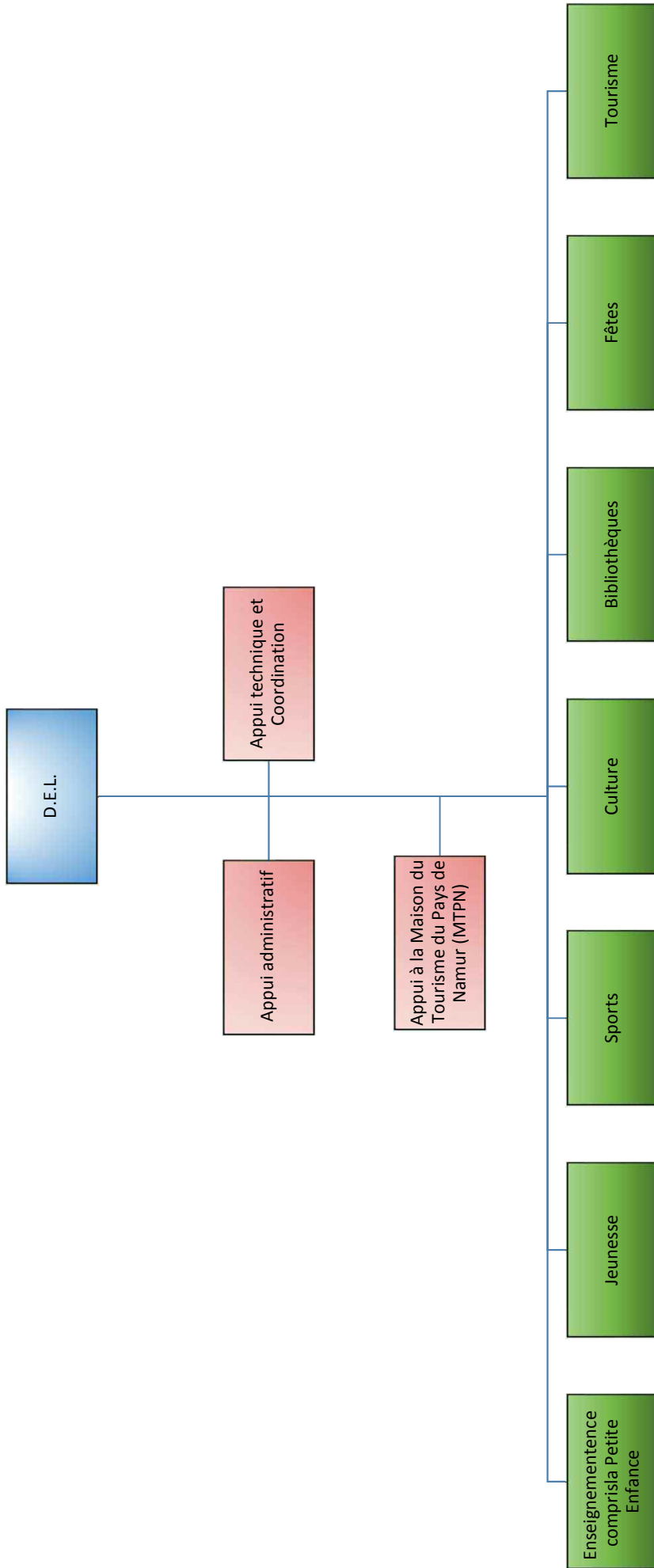
# CHAPITRE



DÉPARTEMENT  
DE L'ÉDUCATION ET DES LOISIRS

DEL







## **1. EFFECTIF DEPARTEMENT**

Le Département est composé de deux cellules transversales et de 7 services:

- cellule d'appui administratif
- cellule d'appui technique et coordination
- service Enseignement
- service Jeunesse
- service des Sports
- service Culture
- service Bibliothèques
- service des Fêtes
- service Tourisme (appui à l'Office du Tourisme de Namur)

## **2. PRESENTATION DU DEPARTEMENT**

Le Département de l'Education et des Loisirs peut se diviser en deux parties. Une partie qui se consacre à l'éducation, avec le service Enseignement qui gère l'activité scolaire, le service Bibliothèques qui offre un accès à la lecture, le service Jeunesse qui offre un large panel d'activités extrascolaires et de formations pour les jeunes. Complétant cette offre, le service Culture, avec ses deux musées communaux, propose au public de découvrir diverses richesses culturelles (arts décoratifs et archéologie). En 2017, le musée des arts décoratifs est en travaux et accueille uniquement des expositions temporaires. De nombreuses expositions sont également à découvrir à la Galerie du Beffroi. Pour en faire la promotion sur le territoire communal et bien au-delà, le service Tourisme apporte son soutien à l'Office du Tourisme de Namur. Un appui de la Ville est également apporté à la Maison du Tourisme de Namur. Ensemble, ces deux associations développent une stratégie de promotion afin de faire de Namur un lieu de visites incontournables en Wallonie.

De son côté, le service des Sports gère de nombreux halls sportifs et trois piscines en veillant à promouvoir l'accès au sport pour tous. Dans un esprit plus ludique, le Parc attractif Reine Fabiola invite les plus jeunes à la détente. En seconde partie, le Département s'investit également dans l'organisation événementielle aux niveaux culturel, festif, musical, sportif, touristique, éducatif et ludique.

Le Département est très transversal dans son fonctionnement. Divers événements sont organisés dans le cadre de partenariats. En 2017, il a ainsi rassemblé les énergies et les compétences des uns et des autres pour organiser de nombreux événements.

Il est intervenu dans le cadre de divers dossiers transversaux ou en appui de certains services. De son côté, la cellule d'appui poursuit sa collaboration avec les services Culture, Bibliothèques et Tourisme. Pour compléter ce processus, le DEL a poursuivi le développement des missions de la responsable appui technique et coordination dont le rôle est d'assurer une bonne coordination avec les bureaux d'études divers et autres partenaires dans les matières patrimoniales, principalement culturelle et touristique.

### **2.1. Cellule appui administratif**

La cellule d'appui du DEL se compose de 2 agents. Elle intervient dans les dossiers transversaux des services du Département: Culture, Fêtes, Sports, Enseignement, Tourisme, Bibliothèques, Jeunesse.

En outre, la cellule intervient dans la rédaction de PV de réunions des services pour la mise en place de divers événements. Elle apporte également son aide dans la rédaction des délibérations présentées au Collège et au Conseil par les différents services.

La cellule s'occupe également du secrétariat du Département et de son chef (gestion de l'agenda, préparation des réunions,...).

Au vu de la charge croissante de travail dans les services du DEL, la cellule d'appui gère également certains projets portés habituellement par lesdits services (Cap Estival, Festival International de Musiques militaires, Namur Battlefield and kids,...).

La cellule d'appui coordonne également les dossiers de la coopération décentralisée en collaboration avec l'ASBL NEW.

## **2.2. Cellule appui technique et coordination**

- rôle transversal au sein du Département
- assurer les missions de conseiller technique des projets du DEL dans les domaines de la création artistique, du design, de la rénovation, de l'aménagement intérieur, de la construction ou de la maintenance de bâtiments mais aussi de coordinateur entre le DEL et les autres services concernés par ces projets

Ce travail implique la mobilisation de connaissances techniques, de compétences artistiques, organisationnelles et d'un réseau relationnel interne et externe.

Plus précisément, les missions assurées sont les suivantes:

- rédaction des notes de programmation et de clauses techniques liées aux projets patrimoniaux du Département dans les matières touristique, culturelle, jeunesse
- concertation des acteurs concernés par les projets afin de rassembler les compétences transversales, répondre aux besoins des utilisateurs et assister à la mise en œuvre des programmes et des projets
- participation aux suivis de chantier des projets patrimoniaux du Département dans les matières touristique, culturelle, jeunesse
- relais avec les divers bureaux d'études Bâtiments/Voirie afin de s'assurer que les demandes des services utilisateurs soient respectées
- participation à divers groupes de réflexion et de travail
- concertation des phasages de dossiers
- analyse budgétaire
- rédaction de rapports relatifs à l'avancement des projets
- missions créatives tels que remaniement d'espaces intérieurs, conception de mobilier, conception de logo
- développement de compétences connexes à l'architecture: programmation, scénographie, design
- analyse et expertise de bâtiments
- participation à des comités d'avis relatifs à des marchés publics

Concrètement, les dossiers traités sont listés dans le tableau ci-dessous

### 3. RAPPORT D'ACTIVITES

#### 3.1. Cellule appui administratif

La cellule d'appui a présenté 10 dossiers au Collège communal.

La cellule intervient également:

- dans la rédaction de PV de réunions tenues par le DEL ou par ses services
- dans l'encodage dans Plone des délibérations Collège et Conseil pour le service Culture
- dans la gestion d'événements transversaux tels que le Jogging de Namur, Cap Estival, Festival International de Musiques militaires, Namur Battlefield and kids, Le Beau Vélo de RAVel, Namur en Chœurs, ...
- suivi du dossier de mise en place, répartition et coordination des bateaux au Quai des Chasseurs Ardennais (gare d'eau)

#### 3.2. Cellule appui technique et coordination

Bénéficiaires	Motifs
<b>Tourisme</b>	
Hangars de Champion	Etablissement du projet d'aménagement des espaces du hangar destinés aux ouvriers de l'OTN. Suivi et coordination avec les services concernés pour la réalisation.
Tunnel gare	Apport en vue de dynamiser et embellir les espaces concernés. Intervention artistique à envisager. Concertation inter services. Au stade de la conception.
Tunnel d'Hastedon	Apport en vue de dynamiser et embellir les espaces concernés. Intervention artistique à envisager. Concertation inter services. Au stade de la conception.
<b>Sports</b>	
Piscine de Saint-Servais	Réaménagement du local d'accueil et des caissières. Analyse des besoins des utilisateurs. Etablissement du projet. Création de mobilier.
<b>Bibliothèques</b>	
Bibliothèque Namur	Réaménagement du 1 <sup>er</sup> étage - section jeunesse. Analyse des besoins des utilisateurs. Etablissement du projet. Création de mobilier.
Nouvelle bibliothèque	Assistance et coordination avec la Régie foncière pour la rédaction du CSC et le marché public.
Micro-bibliothèques	2 <sup>ème</sup> commande de 12 pièces à une entreprise d'économie sociale. Gestion du marché.

Bénéficiaires	Motifs
<b>Culture</b>	
Bateliers aménagement des bureaux	Projet de cloisonnement des bureaux. Etablissement des plans techniques.
Bateliers muséographie	Assistance et collaboration avec le BEB et le BEP pour la gestion du marché de désignation d'un auteur de projet pour la réalisation de la muséographie du futur Musée archéologique.
Bateliers jardins	Coordination entre les différents projets du site. Suivi et coordination avec les services concernés "Ville" et "Province" Recherches et propositions de mobilier (bancs et tables pic-nic), gestion du marché d'acquisition de mobilier urbain contemporain. Intégration de l'œuvre de Charlotte Marchal. Intégration d'un atelier. Etude du plan du jardin.
Eglise Saint-Joseph	Projet de réaffectation en espace culturel polyvalent. Rédaction du plan quinquennal.
Fresque des Wallons	Intégration au comité de pilotage. Analyse technique et budgétaire.
Halle Al'Chair restauration	Suivi de la procédure de certificat de patrimoine. Coordination avec les services internes concernés et le SPW. Rédaction du plan quinquennal.
Jardins Maison de la Poésie	Coordination avec le jardin des Bateliers, suivi et coordination avec les services concernés. Recherches et propositions d'implantation de mobilier (bancs), gestion du marché d'acquisition de mobilier urbain contemporain.
Musée des Arts décoratifs Chantiers en cours "Enveloppe, toiture, couverture cour" Futurs projets connexes: cuisine et sanitaires, salle K et boutique.	Assistance au suivi de chantier pour les questions relatives au DEL. Coordination avec les services concernés. Coordination pour les aménagements sanitaires et cuisine cafétéria, la salle K et la boutique. Analyse budgétaire.
Musée des Arts décoratifs Restauration des décors intérieurs	Suivi certificat de patrimoine. Assistance au suivi du dossier pour les questions relatives au DEL. Analyse budgétaire. Concertation avec les services concernés.
Musée des Arts décoratifs Jardin / cour couverte	Recherches et propositions d'implantation de mobilier (bancs), gestion du marché d'acquisition de mobilier urbain contemporain.
Tortue Fabre	Etude d'un aménagement pérenne. Avis technique. Suivi et coordination avec les services concernés. Suivi de la procédure de certificat de patrimoine.



#### 4. **PST - Etat d'avancement**

##### Objectif stratégique N° 27

##### Améliorer l'accès à l'information à destination de la jeunesse

Objectifs opérationnels 27.1.		
Réaliser un diagnostic de l'offre d'animation jeunesse		
Actions	Indicateurs	Etat d'avancement 2017
<b>27.1.1.</b> <ul style="list-style-type: none"><li>Réaliser un inventaire de l'ensemble des activités à l'attention de la jeunesse (publiques, privées et associatives)</li><li>Evaluation quantitative et géographique de l'offre d'activités</li></ul>	<ol style="list-style-type: none"><li>Inventaire réalisé</li><li>Evaluation réalisée</li></ol>	↻ Remise à jour constante de l'inventaire des activités 3-12 ans Encodage des nouveaux opérateurs du programme CLE Mise à jour des données « adolescents » et jeunes adultes

##### Evaluation des phases réalisées

*Continuel besoin de mises à jour*

*Mise à jour des données « adolescents » et jeunes adultes à effectuer*

**Objectif stratégique N° 27**  
**Améliorer l'accès à l'information à destination de la jeunesse**

<b>Objectifs opérationnels 27.2.</b>		
Offrir un service d'information centralisé à destination de la jeunesse		
<b>Actions</b>	<b>Indicateurs</b>	<b>Etat d'avancement 2017</b>
<p><b>27.2.1.</b></p> <ul style="list-style-type: none"> <li>• Créer un portail internet à l'attention de la jeunesse rassemblant l'ensemble des informations</li> <li>• Créer un point de contact physique en charge de l'articulation et de l'information au sein du service jeunesse et/ou via un partenaire</li> </ul>	<ol style="list-style-type: none"> <li>1. Création de la structure du site</li> <li>2. Mise en ligne du site</li> <li>3. Mise à disposition d'un agent en charge des aspects information à l'attention de la jeunesse</li> </ol>	<p><input checked="" type="checkbox"/></p> <p>Pas de site propre « Jeunesse » mais insertion, dans le nouveau site Ville de Namur, de pages dédiées Jeunesse, extrascolaire et PARF et désignation au sein du service d'une personne responsable « Site Ville » et d'une doublure</p> <p>Une Maison de la Jeunesse puis l'implantation du DEL dans des bâtiments de la rue Namêche ont été envisagés mais abandonnés</p>

**Objectif stratégique N° 29**  
**Développer l'attractivité touristique de Namur**

<b>Objectifs opérationnels 29.1.</b> Améliorer l'accueil touristique		
<b>Actions</b>	<b>Indicateurs</b>	<b>Etat d'avancement 2017</b>
<p><b>29.1.1</b> Installer un relais Centre info Tourisme à la gare</p>	<ul style="list-style-type: none"> <li>• Fréquentation du Centre Info en augmentation avec les années ;</li> <li>• Augmentation de la fréquentation de nos attractions;</li> <li>• Augmentation de la satisfaction des touristes observée dans le cadre des enquêtes de satisfaction.</li> </ul>	<p><input checked="" type="checkbox"/></p> <p>Le Centre Info Tourisme à la gare a été inauguré en août 2014. Des actions de visibilité ont été mises en place en 2015 dans le but de mieux faire connaître le nouveau centre info aux touristes et aux Namurois. En outre, des aménagements et une signalétique ont été effectués en 2016 dans le but de mieux indiquer et rendre visible le lieu. Le Centre Info Tourisme gare a comptabilisé un chiffre total de ventes de 8.184 € en 2016, contre 7.593,11 € en 2015 et un nombre de visiteurs de 24.868 personnes en 2016, contre 22.712 personnes en 2015.</p>
<p><b>29.1.2.</b> Mettre en place une aire pour motor-homes et de zones de stationnement pour les autocaristes</p>	<p>Taux de satisfaction des autocaristes et des motor-homistes.</p>	<p><input checked="" type="checkbox"/></p> <p>L'aire de services réservée au motor-homes a été inaugurée en juillet 2014.</p> <p>En 2017, 142 utilisations de la borne de services ont été comptabilisées (contre 88 en 2016 et 91 en 2015).</p> <p>Une note relative à la nécessité de créer des emplacements dédiés aux autocars aux abords du centre-ville a été dressée fin 2016. L'idée est de sensibiliser le Collège à cette problématique.</p>

## Evaluation des phases réalisées

*La Halle 'Al Chair accueille en principal le Musée archéologique de la Ville de Namur. Son accueil a toutefois été aménagé afin d'accueillir les groupes de touristes pris en charge par des guides. En 2017, ils sont au nombre de 26.361 à avoir franchi le pas de la porte contre 24.868 en 2016. Le site internet a entièrement été revu et depuis ce relooking complet, la fréquentation a plus que doublé. Il est plus attractif. Il a été visité par 216.145 personnes en 2017 contre 196.256 en 2016. Ce qui représente une visite de 18.012 visiteurs par mois. Pour plus de cohérence avec la marque Visit Namur développée en 2016, le nom du domaine a été changé en [www.visitnamur.eu](http://www.visitnamur.eu). La présence de l'OTN sur les réseaux sociaux a été intensifiée (Facebook, Instagram).*

*Au niveau du Centre Info de la gare, ce dernier a été équipé d'une connexion Wifi gratuite pour les visiteurs.*

*Au niveau événementiel, l'axe a été mis sur le développement des bords de Meuse et de Sambre. Notons encore que les visites guidées ont été développées. En 2017, 219 ont été organisées contre 138 en 2016.*

**Objectif stratégique N° 29**  
**Développer l'attractivité touristique de Namur**

<b>Objectifs opérationnels 29.2.</b>		
Développer le tourisme autour des berges et de ses cours d'eau		
<b>Actions</b>	<b>Indicateurs</b>	<b>Etat d'avancement 2017</b>
<b>29.2.1.</b> Créer le concept Cap Estival	Fréquentation de la pointe du Grognon en augmentation avec les années.	<input checked="" type="checkbox"/> En 2016, l'événement a dû prendre ses quartiers au Quai des Joghiers au vu des travaux effectués au Grognon. Ce site, plus éloigné, a connu un moins grand succès. En 2016, la fréquentation du site internet Cap Estival est passée à 2700 internautes. Ces chiffres prouvent toujours l'intérêt porté à ce type de manifestations.
<b>29.2.2.</b> Etablir une concession entre le SPW et la Ville : le SPW est propriétaire du site de la pointe du Grognon (quais, halage et site avec la statue du Roi Albert), si la Ville souhaite poursuivre ses activités avec une gestion autonome du site, elle doit conclure une concession avec le SPW en vue de gérer à la fois les quais, la pointe du Grognon et la zone de stationnement des bateliers	Concession entre le SPW et la Ville relative à la pointe du Grognon.	<input checked="" type="checkbox"/> La concession domaniale a été réalisée et l'occupation de la gare d'eau a été organisée de manière à ce que des bateliers développant des activités touristiques puissent y obtenir un emplacement (hébergement, événementiel, croisières).

<b>Evaluation des phases réalisées</b>
<p><i>1° L'évènement Cap Estival a connu un vif succès en 2017 suite au lancement d'un nouveau marché et un changement de gestionnaire. Des évènements ont également été mis en place de manière plus récurrente notamment sur le thème de la « Wallonie gourmande », thématique 2017 de la Région Wallonne. L'objectif est de repartir dans la même dynamique en 2018.</i></p> <p><i>En 2017, les Namourettes ont démarré en juillet pour circuler durant tout l'été. Il est également prévu de lancer un marché en 2018 concernant la mise en place d'un bac. Un marché a été lancé en 2017 pour la mise en place d'un bateau croisière en 2017 mais aucun candidat n'a remis offre.</i></p> <p><i>2° En 2017, la Ville bénéficie de la zone du Quai des Joghiers qui a été utilisée en 2016 pour accueillir le Quai du Cap. Les négociations se poursuivent entre la Ville et le SPW. Dans le cadre de la politique stratégique, la Ville souhaite intensifier son action en matière de gestion des bords de Meuse et de Sambre.</i></p>

DEL

**Objectif stratégique N° 29**  
**Développer l'attractivité touristique de Namur**

<b>Objectifs opérationnels 29.3.</b>		
Développer le tourisme autrement, via des offres thématiques		
<b>Actions</b>	<b>Indicateurs</b>	<b>Etat d'avancement 2017</b>
<p><b>29.3.1.</b> Organiser des actions et événements liant Félicien Rops à Namur</p>	<ul style="list-style-type: none"> <li>• Nombre d'actions organisées autour de Félicien Rops ;</li> <li>• Fréquentation aux activités organisées autour de Rops.</li> </ul>	<p><input checked="" type="checkbox"/></p> <ol style="list-style-type: none"> <li>1. Programmation Facing Time Rops/Fabre en 2015</li> <li>2. 41.000 visiteurs au Musée Rops/Maison de la Culture 34.000 visiteurs à l'Eglise Saint-Loup 3 demandes de visites guidées sur 4 spécifiaient « avec les sculptures de Fabre » Nombre de voitures garées et de visiteurs (non calculables) nettement supérieur que les autres saisons à la Citadelle pour les deux sculptures.</li> <li>3. En outre, l'OTN a organisé 6 visites pour individuels pour un total de 92 personnes et 70 groupes ont réservé des visites axées sur le thème Rops/Fabre, soit un total de 1.614 personnes.</li> </ol>
<p><b>29.3.2.</b> Développer le tourisme de mémoire (actions et événements autour de la commémoration 14-18)</p>	<ul style="list-style-type: none"> <li>• Nombre d'actions organisées dans le cadre des commémorations 14-18 ;</li> <li>• Fréquentation des activités organisées dans le cadre des thèmes développés.</li> </ul>	<p><input checked="" type="checkbox"/></p> <ul style="list-style-type: none"> <li>• Organisation du Festival de musiques militaires (2014 et 2016)</li> <li>• Numérisation et exposition du Diorama de la Bataille de la Meuse (réunions programmées en 2016) Valorisation du Diorama des Batailles de la Meuse : Webdocumentaire réalisé Conservation préventive réalisée Projet de d'exposition à la Galerie du Beffroi en 2018</li> <li>• Projet d'exposition de clichés allemand de bâtiment patrimoniaux ( partenariat avec l'Institut Royal du Patrimoine Artistique)</li> <li>• Partenariat pour le Namur Battlefield and kids (2015 et 2016)</li> <li>• Préparation de la publication « la Grande Guerre des namurois : les carnets du chanoine Schmitz »</li> <li>• En 2016, 1500 visites guidées du Fort d'Emines (contre 1500 en 2015) ont été organisées via la Province de Namur, en collaboration avec les Guides Touristiques du Namurois.</li> </ul>

<p><b>29.3.3.</b> Faire de Namur une halte attractive pour les randonneurs à pieds et à vélo</p>	<ul style="list-style-type: none"> <li>• Nombre d'actions entreprises pour faire de Namur une halte vélo attractive ;</li> <li>• Augmentation de la fréquentation des usagers vélo.</li> </ul>	<p><input checked="" type="checkbox"/></p> <p>En 2017, on a intensifié le produit pousse-pousse. Une nouvelle boucle vers Wépion a été créée. Les Pousse-pousse ont rencontré un beau succès : 863 balades pour 1.712 passagers. La location des vélos électriques a également été intensifiée. 195 locations ont ainsi pu être comptabilisées. 14 circuits pédestres sont créés pour un total de 181 km.</p>
--	--	---

<b>Evaluation des phases réalisées</b>
<p>En ce qui concerne le tourisme de mémoire, des contacts ont été pris dans le courant de l'année 2017 afin de collaborer, avec le service de la culture, sur les spectacles et expos 1918/2018. Des contacts ont également été pris avec le fort d'Emines afin d'envisager une plus grande collaboration notamment dans le cadre des réservations.</p> <p>De nouveaux circuits sont actuellement retravaillés pour les vélos, notamment avec la Maison du Tourisme de Namur. 15 vélos électriques sont également mis à la disposition du public depuis août 2016.</p>

**Objectif stratégique N° 31**  
**Favoriser l'essor culturel de Namur**

<b>Objectifs opérationnels 31.1.</b>		
Favoriser l'accès à la culture pour différents publics à travers la mise en place d'outils variés		
<b>Actions</b>	<b>Indicateurs</b>	<b>Etat d'avancement 2017</b>
<p><b>31.1.1.</b>  Favoriser l'accès à la Culture par diverses actions : gratuité des musées communaux, poursuivre les actions visant à initier les tout petits et les jeunes à la Culture, faciliter l'accessibilité des PMR aux activités culturelles, faciliter l'accès à la culture des publics fragilisés et d'origine étrangère à travers divers outils (stage, animation, une audio vision, maquettes tactiles) et une politique tarifaire préférentielle</p>	<p>Augmentation de la fréquentation des musées ;  Augmentation de la fréquentation des musées par les tout petits et les jeunes</p>	<p>☞  Mise en place de séances audiovision et balades culturelles pour personnes déficientes visuelles en partenariat avec l'ONA  Ateliers participatifs (intégrant aussi des personnes en situation de handicap) pour expositions thématiques  Intégration d'art contemporain dans l'espace urbain accessible à tous  Intensification du projet actions dans les commerces et chez les habitants via le Parcours d'artiste Chambre avec Vue et le Parcours Papier  Intégrations adaptées dans les études muséographiques des Bateliers  Fête de la musique déclinée dans lieux périphériques et plus isolés (prison, asile, maison de repos,..)</p>
<p><b>31.1.2.</b>  Créer une dynamique en matière d'événements culturels</p>	<p>Agenda précis des animations  Augmentation des activités culturelles</p>	<p>☑  Mise en place de partenariat avec la Province et d'autres opérateurs culturels (KIKK festival, beauté soniques, Antica,...)  Développement de thématiques annuelles partagées avec d'autres opérateurs culturels locaux  Participation aux musées partagés pour développement d'événements conjoints : mise en place d'une rentrée culturelle commune</p>



**Objectif stratégique N° 31**  
**Favoriser l'essor culturel de Namur**

<b>Objectifs opérationnels 31.2.</b>		
Créer un îlot culturel regroupant différentes institutions (Musée des arts décoratifs du 18ème siècle, Musée Archéologique, Musée Rops, Maison de la Poésie, Maison du conte, Cie Hypothésarts, asbl Arts forains, FIFF) autour d'un jardin commun		
<b>Actions</b>	<b>Indicateurs</b>	<b>Etat d'avancement 2017</b>
<b>31.2.1.</b> Rénover complètement le Musée et la mise en place d'une nouvelle muséographie pour une meilleure attractivité en relation avec le nouveau Musée Archéologique et les infrastructures communes aux deux musées (entrée, billetterie, horeca, boutique)	Augmentation de la fréquentation de nos musées ; Répertoire précis des pièces stockées par lieu de stockage	⊖ Des contingences techniques retardent les travaux et donc l'ouverture des musées toutefois des activités temporaires sont régulièrement accueillies aux Bateliers
<b>31.2.2.</b> Déménager le musée archéologique de la Halle Al'Chair ;	Déménagement effectif	⊖ Le report des travaux de la Halle al Chair entraîne un report du déménagement. Le contenu des réserves et des caves est transféré à Terra nova ou aux hangars de Champion
<b>31.2.3.</b> Trouver des lieux de stockage pour les pièces qui ne seront plus exposées ;	Lieux de stockage identifiés	☑ Le lapidaire a été déplacé vers les hangars de Champion.
<b>31.2.4</b> Mettre en place d'une billetterie commune aux différents acteurs présents sur l'îlot, qui permettra le développement de combinés avec d'autres partenaires culturels	Nombre d'achats via la billetterie	⊖ Etudes et divers contacts pour évaluer les systèmes de billetterie en place et définir plus précisément nos besoins.

<b>Evaluation des phases réalisées</b>
<p><i>Les aspects participatifs sont en augmentation grâce aux ateliers participatifs, à des événements impliquant les commerces, les artistes et les citoyens (parcours papier, musique à tous les étages,...)</i></p> <p><i>Les actions liées à l'ouverture des musées restent en stand by pour cause de retard dans les travaux. Néanmoins, une dynamique est mise en place via des partenariats avec divers opérateurs culturels et via l'organisation d'activités temporaires en leurs murs.</i></p>

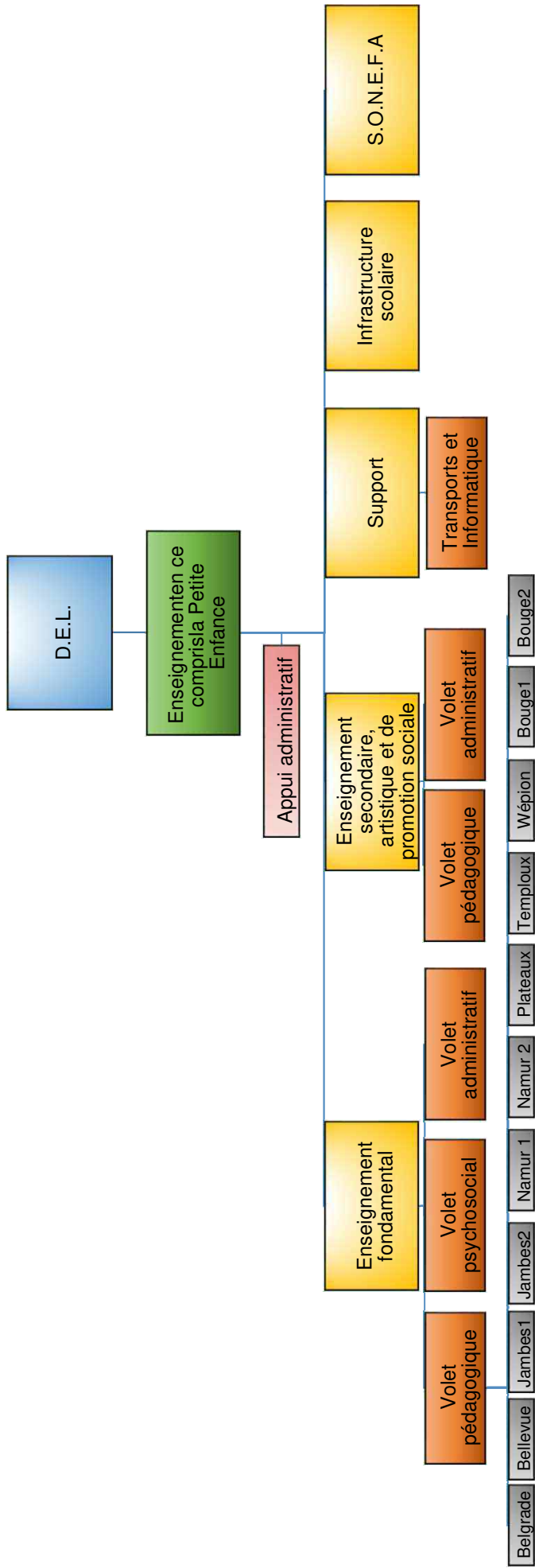
DEL

**Objectif stratégique N° 31**  
**Favoriser l'essor culturel de Namur**

<b>Objectifs opérationnels 31. 3.</b>		
Soutenir les festivités et organisations de qualité qui mettent en valeur le folklore et contribuent à animer la ville		
<b>Actions</b>	<b>Indicateurs</b>	<b>Etat d'avancement 2017</b>
<b>31.3.1</b> Réaliser un inventaire des organismes et manifestations de promotion du folklore	Cadastre établi	<input checked="" type="checkbox"/> L'inventaire a effectivement été établi. Un document promotionnel reprenant de chacun des groupes folkloriques est en cours de réalisation
<b>31.3.2.</b> Accueillir Euroépade à Namur en 2016 : manifestation née il y a 50 ans et qui rassemble des milliers d'Européens afin de leur faire vivre leur culture populaire dans le chant et la danse, faire naître de nouvelles amitiés et s'accorder pour célébrer leur fraternisation en Europe (voir <a href="http://www.euroepade.be">www.euroepade.be</a> .)	Européade organisée	<input checked="" type="checkbox"/> Création de l'asbl Namur Eurofolk pour l'organisation de l'événement. Européade organisée du 20 au 24 juillet 2016. Evaluation positive de l'événement.
<b>31.3.3.</b> Intégrer davantage de groupes folkloriques locaux dans le défilé du Corso de Jambes	Augmentation des groupes locaux dans le Corso de Jambes	<input checked="" type="checkbox"/> Intégration du club de danse country, des Bragars et des 40 Molons. Collaboration avec la fédération des groupes folkloriques wallons pour sélectionner des groupes en 2016. 12 groupes différents étaient représentés en 2016.

# ENSEIGNEMENT







### **1. EFFECTIF DU SERVICE**

- 24 agents

### **2. PRESENTATION DU SERVICE**

Le service Enseignement est composé de 5 cellules:

- Enseignement fondamental
- Enseignements secondaire, artistique et de promotion sociale
- Support
- Infrastructure scolaire
- Sonefa

Le service Enseignement agit en tant que service du personnel des membres du corps enseignant et assimilé fonctionnant dans les écoles communales, à cette précision près que si la Ville est bien l'employeur de ces agents, la Communauté française en reste le pouvoir subsidiant. Les règles et normes qu'elle édicte sont donc de stricte application dans les établissements scolaires.

La supervision pédagogique de l'enseignement fondamental est assurée par une inspectrice-coordinatrice.

Le service gère également et principalement avec:

- le service Personnel: les carrières des membres du personnel d'appui
- le service Logistique: les marchés publics relevant des fournitures et services nécessaires au bon déroulement des études
- les différents services techniques: les aspects propres aux bâtiments et aux aires de jeux

Une équipe de 11 chauffeurs assure les transports scolaires via un charroi d'une douzaine de véhicules (10 cars et 2 camionnettes).

### **3. ARTICLES DU BUDGET 2017 ATTACHES SPECIFIQUEMENT AU SERVICE**

Article	Intitulé
DO 722/121-01	Frais déplacements-séjours
DO 722/332UV-01	Cotisation spéciale Union des Villes
DO 722/124F -02	Fonctionnement enseignement fondamental
DO 722/124-08	Assurances personnel/élèves
DO 734/124BA-02	Beaux-Arts fonctionnement
DO 734/124BX-02	Beaux-Arts sections extérieures
DO 734/124CO-02	Conservatoire fonctionnement
DO 735/124EI-02	Ecole industrielle fonctionnement
DE 705/743-98	Achat de véhicules spéciaux et divers
DE 722/744-51	Achat machines et matériel d'équipement et d'exploitation
DE 734/744-51	Achat machines et matériel d'équipement et d'exploitation
DE 735/744IN-51	Achat machines et matériel d'équipement et d'exploitation

#### 4. RAPPORT D'ACTIVITES

##### 4.1. Enseignement fondamental

###### 4.1.1. Population scolaire

Au 30 septembre 2017 pour les maternelles (année scolaire 2017/18) et au 15 janvier 2017 pour les primaires (année scolaire 2017/18).

Ecoles	Sections	Primaire	Maternelle
Belgrade	Centre	269	144
	La Boverie	/	50
Bouge 1	Centenaire	55	40
	Boninne	119	73
	Nanine	56	62
Bouge 2	Moulin-à-Vent	171	102
	Beez	67	49
Bellevue	Bellevue	326	209
Jambes 1	Parc-Astrid	141	87
	Salzennes	52	55
Jambes 2	Velaine	154	64
	Andoy	124	76
Namur 1	Heuvy	78	41
	Basse-Enhaive	50	46
Namur 2	La Plante	81	65
	La Court'Echelle	53	28
	Loyers	80	46
Les Plateaux	Erpent Village	51	122
	Marche-les-Dames	70	32
Temploux	Temploux	161	107
	Flawinne	122	53
Wépion	Wépion	286	136
Total		2.566	1.687

A titre informatif: 2016-2017 = 2.624 en primaire et 1.690 en maternelle

###### 4.1.2. Organisation pour l'année scolaire 2017/2018

Directeurs sans classe	11 dont 1 stagiaire et 1 temporaire
Instituteurs et institutrices primaires	133 définitifs et 30 temporaires
Instituteurs et institutrices maternels	86 définitifs et 21 temporaires
Puéricultrices définitives	6
Puéricultrices APE	3
Maîtresses de psychomotricité	11



Maîtres spéciaux	47
Assistants PTP	6
<b>Total</b>	<b>354</b>

## **4.2. Enseignement artistique et de promotion sociale**

### **4.2.1. Académie des Beaux-Arts**

Enseignement secondaire artistique à horaire réduit.

Population scolaire au 31 janvier 2018: 1.624 élèves contre 1.596 l'année précédente.

Entités	Préparatoire	Autres filières	Totaux
Namur	443	771	1.214
Huy	111	123	234
Dinant	36	23	59
Ciney	62	55	117
Cours complémentaires (Histoire de l'art)		180	1.624

Organisation pour l'année scolaire 2017/2018

Directeur	1
Sous-directrice	1
Professeurs	29
Surveillants-éducateurs	1 + 1/4

Diplômes de fin de cycle

Ont obtenu le diplôme d'enseignement secondaire supérieur artistique à horaire réduit

Intitulé du cours	Transition longue (8h/semaine + 2 h d'histoire de l'art)
Recherches graphiques et picturales (dessin)	2
Recherches graphiques et picturales (peinture)	4
Image imprimée (gravure)	1
Image imprimée (sérigraphie)	1
Image imprimée (infographie)	1
Image imprimée (photographie)	1
Arts du feu (céramique)	1
Volume (sculpture)	1
<b>Total</b>	<b>12</b>

### **4.2.2. Conservatoire**

Population scolaire au 31 janvier 2018.

Enseignement de plein exercice (humanités artistiques).

88 élèves dans le domaine des "Arts de la parole et du théâtre" avec un total de 155 périodes de cours/semaine.

Enseignement à horaire réduit (promotion socio-culturelle): 1.453 élèves

Nombre d'élèves par cours

Domaine de la musique	
Cours de base	
Formation musicale	665
Formation instrumentale	
Clarinete et saxophone	68
Contrebasse	8
Cor et trompe de chasse	0
Flûte traversière et piccolo	54
Formation vocale chant	30
Guitare	122
Hautbois et cor anglais	6
Orgue et claviers	11
Percussions	19
Piano et claviers	281
Trombone et tuba	12
Trompette	25
Violon et alto	99
Violoncelle	22
Cours complémentaires	
Chant d'ensemble	75
Histoire de la musique	37
Ecriture musicale et analyse	14
Formation générale jazz	16
Ensemble instrumental	113
Musique de chambre instrumentale	28
Guitare d'accompagnement	32
Rythmique	30
Lecture à vue - transposition	9
Domaine des arts de la parole et du théâtre	
Cours de base	
Déclamation - interprétation	39
Art dramatique - interprétation	86
Formation pluridisciplinaire théâtre	49
Cours complémentaires	
Diction orthophonie	10
Atelier d'applications créatives: art dramatique	5
Atelier d'applications créatives: déclamation	0

Domaine de la danse	
Cours de base	
Danse classique	373
Barre au sol	32
Pointes	36
Cours complémentaire: danse classique	57
<b>Total</b>	<b>2.463</b>

Année précédente: 1518 élèves / 2.459 inscriptions

Organisation pour l'année scolaire 2017/2018

Directeur	1
Sous-directeur	1
Professeurs	51
Secrétaires	2
Surveillants-éducateurs	1

**4.2.3. Ecole industrielle**

Population scolaire de l'année 2017/2018

	Nbre inscriptions	Nbre personnes	Nbre organisations
<b>Secondaire inférieur</b>			
Français langue étrangère débutant et élémentaire	137	100	4
Néerlandais élémentaire	41	16	3
Anglais élémentaire	75	47	3
Allemand élémentaire	29	19	2
Espagnol élémentaire	49	36	3
Italien élémentaire	29	24	2
<b>Secondaire supérieur</b>			
Allemand moyen	7	6	1
Anglais moyen	85	58	5
Néerlandais moyen	24	16	2
Italien moyen	51	47	4
Espagnol moyen	41	36	4
Français langue étrangère moyen	87	63	4
Bureautique	7	5	1
Connaissances de gestion de base	30	24	2
<b>Enseignement supérieur de type court</b>			
Bachelier en secrétariat de direction - finalité: entreprise et Administration	330	250	22
Bachelier en informatique et système - finalité: technologie de l'informatique	328	228	19

	Nbre inscriptions	Nbre personnes	Nbre organisations
Webmaster - option Web developer	134	99	9
Bachelier en chimie - finalité: chimie appliquée	303	206	22
Stage d'insertion Professionnelle Bachelier	64	64	1
Langues	131	94	10
<b>Formations continuées</b>			
Convention CEFORA Bureautique	301	301	30
Convention CEFORA Langues	20	20	2
Convention Langues Province	33	33	3
Convention Bureautique Province	65	65	7
RGB	46	46	3
SPF Justice informatique	/	/	/
Rebond + langues Pôle académique	40	40	2

### Résumé

- nombre de formations organisées: 172
- nombre de personnes accueillies: 1.927
- nombre d'inscriptions: 2.490

### Organisation pour l'année scolaire 2017/2018

Directeur	1
Econome	0,5
Coordinatrice	1
Surveillants-éducateurs	1,5
Professeurs	56
Personnel d'entretien et concierge	1,5

### Diplômes et certificats de fin d'études

<b>Secondaire inférieur</b>	
Allemand élémentaire	20
Français langue étrangère débutant	35
Français langue étrangère élémentaire	38
Néerlandais élémentaire	8
Anglais élémentaire	33
Espagnol élémentaire	18
Italien élémentaire	30

<b>Secondaire supérieur</b>	
Français langue étrangère intermédiaire	48
Espagnol intermédiaire	36
Italien intermédiaire	24
Anglais intermédiaire	39
Néerlandais intermédiaire	8
Connaissances de gestion de base	19
Utilisation de la tablette	8
<b>Enseignement supérieur de type court</b>	
Bachelier en assistant de direction	2
Toutes UE confondues	269
Bachelier Informatique	5
Bachelier en chimie	6
Bachelier Webdeveloper	6
Langues économique	85

### Résumé

Nombre de diplômes et certificats de fin d'études:

- secondaire (certificat): 388
- supérieur certification UE: 714

## **4.3. Accidents scolaires pour la période du 01/09/2017 au 30/06/2018**

### **4.3.1. Accidents survenus aux élèves (couverts par Ethias)**

Belgrade	66
Bouge 1	10
Bouge 2	23
Bellevue	38
Jambes 1	25
Jambes 2	22
Namur 1	19
Namur 2	34
Plateaux	18
Temploux	27
Wépion	47
Académie des Beaux-Arts	1
Conservatoire	2
Ecole Industrielle	2
<b>Total</b>	<b>334</b>

#### 4.3.2. Accidents survenus aux enseignants

Subventionnés = couverts par la Communauté française.

12 ayant entraîné 114 jours d'incapacité contre 7 accidents et 21 jours d'incapacité au cours de la période précédente.

#### 4.4. Dossiers présentés au Collège communal

Enseignement	7
Enseignement fondamental	498
Académie des Beaux-Arts	33
Conservatoire	71
Ecole industrielle	108
Petite enfance	1
<b>Total</b>	<b>718</b>

#### 4.5. Dossiers présentés au Conseil communal

Enseignement	1
Enseignement fondamental	88
Académie des Beaux-Arts	16
Conservatoire	35
Ecole industrielle	11
Petite enfance	1
<b>Total</b>	<b>152</b>

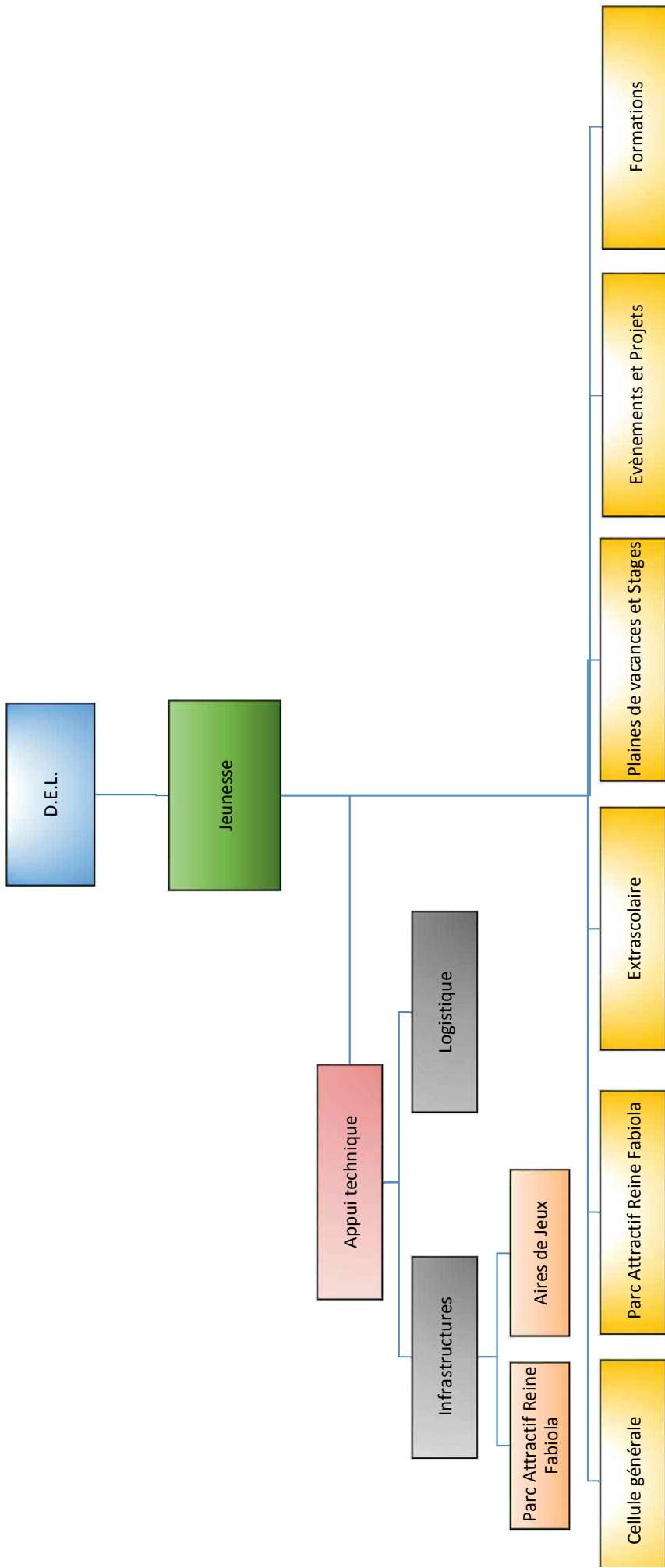
#### 4.6. Sonefa

Infrastructures	Places	Enfants accueillis	Jours de Présence
Petits Pouyons	51	130	8.514
Ribambelle	30	58	5.306
Cajolière	42	79	7.923
Petits Galopins	12	22	2.098
Bouts d'choux	22 +12 poupons	100 + 18 poupons	8.312 + 4.347 poupons
Canailoux	21	41	3.537
Piconette	18	37	3.099
Mi P'tit Colau	24	41	3.847
Bellevue	60	108	10.619
Sous-total crèches	292	634	57.602
Service des accueillantes (80 accueillantes)	320	558	51.064
<b>Total</b>	<b>612</b>	<b>1.192</b>	<b>108.666</b>

# JEUNESSE









## **1. EFFECTIF DU SERVICE**

- 34 agents
- Sites d'implantations:
- Hôtel de Ville
  - Parc Attractif Reine Fabiola: rond-point Thonar, 1 à 5000 Namur
  - Ateliers communaux: rue des Phlox, 28 à 5100 Naninne

## **2. PRESENTATION DU SERVICE**

Le service Jeunesse développe différents services et produits à destination de la population, qu'il s'agisse d'événements ponctuels ou récurrents, de stages à cinq jours, d'une journée festive ou événementielle déterminée.

Trois axes de travail principaux sont à distinguer en fonction de l'âge concerné, eux-mêmes subdivisés en sous-catégories:

- axe "enfance": tranche 3-5 ans / tranche 6-12 ans
- axe "ados": tranche 13-15 ans / tranche 16-18 ans
- axe "jeunes adultes": 18-26 ans

En sus de ces distinctions par âge, il est également possible de distinguer différents types d'activités:

- activités occupationnelles et/ou éducatives de longue durée (jusqu'à 5 jours) à destination principalement des enfants: plaines de vacances, stages, accueil extrascolaire (travail de fond à long terme financé par la Fédération Wallonie Bruxelles), ...
- activités ponctuelles éducatives et/ou événementielles à destination des enfants: "Je découvre ma Ville", "Théâtre à l'Ecole", "Saint-Nicolas", ...
- activités ponctuelles de prévention, d'éducation, d'écoute de la parole des jeunes et de citoyenneté à destination des adolescents: "Jeunesse - Citoyenneté - Mémoire" via des visites au Fort de Breendonk et au musée de la Kazerne Dossin à Malines,...
- activités festives et culturelles ponctuelles à destination des adolescents et jeunes adultes: Concours Tremplin, participation au Festival Beautés soniques
- activités formatives à destination du personnel chargé de l'encadrement de certaines activités
- gestion du Parc attractif Reine Fabiola: à destination des enfants et des familles, dans le cadre de la Citadelle de Namur

Le service Jeunesse est par ailleurs reconnu par la Fédération Wallonie-Bruxelles en tant qu'opérateur de formation d'animateurs de plaines de vacances, ainsi qu'en matière d'accueil extrascolaire (2 ½ équivalents temps plein sont notamment financés par la Fédération Wallonie-Bruxelles à cet effet).

Le service Jeunesse comporte également une cellule technique permettant d'assurer le soutien logistique nécessaire à la bonne marche de ces divers projets et activités, l'entretien et l'inspection des aires de jeux sur le territoire communal (contrôle de la sécurité, acquisition de nouveaux modules de jeux, ...).

Le service Jeunesse œuvre également à une meilleure cohabitation entre les mouvements de Jeunesse, les riverains et la commune en leur offrant les services d'une personne-relais.

Enfin, le budget Jeunesse comporte également de nombreux articles budgétaires spécifiques permettant le subventionnement de nombreuses associations actives dans le domaine de la

Jeunesse à Namur, ainsi qu'en matière d'organisation de plaines d'initiatives volontaires (opérateurs de plaines de vacances extérieurs à la Ville).

### **3. ARTICLES DU BUDGET 2017 ATTACHES SPECIFIQUEMENT AU SERVICE**

Article	Intitulé
DO 761/123J-16	Promotion Jeunesse
DO 761/124AJ-48	Fonctionnement activités Jeunesse
DO 761/124PA-48	Fonctionnement PARF
DO 761/124SU-48	Matériel Jeunesse - achat et entretien
DO 761/124VR-48	Fonctionnement Verdur Rock
DO 761/332AJ-02	Subside activités Jeunesse
DO 761/332OJ-02	Subsides organisations jeunesse
DO 761/332AB-03	Subside Auberge de Jeunesse Namur
DO 761/332BA-03	Subside Maison Jeunes et Culture Salzennes-Balances Asbl
DO 761/332BE-03	Subside Centre Culturel Basse-Enhaive Asbl
DO 761/332CH-03	Subside Maison Jeunes et Culture Champion Asbl
DO 761/332EJ-03	Subside Excepté Jeunes Asbl
DO 761/332IJ-03	Subside Infor-Jeunes Asbl
DO 761/332JB-03	Subside Jambes 2000 Asbl
DO 761/332JC-03	Subside Jeunesse et Culture Asbl (St-Servais)
DO 761/332PL-03	Subside Maison des Jeunes et Culture Plomcot 2000 Asbl
DO 761/332SI-03	Subside SIEP Namur Asbl
DO 761/435ES-01	Fonction accueil extrascolaire
DO 766/124EC-02	Entretien aires de Jeux
DO 875/435ES-01	Fonctionnement Eté solidaire
DE 761/725-60	Maint. Ext. plaines de jeux
DE 761/744-51	Achat matériel Jeunesse

### **4. RAPPORT D'ACTIVITES**

#### **4.1. Management**

- planification et organisation du travail du service
- rédaction des délibérations Collège/Conseil, classement et suivis
- budget et modifications budgétaires à l'exercice ordinaire et extraordinaire
- coordination des recettes et dépenses générales du service
- supervision de l'ensemble des projets du service (suivi financier, réalisation,...)
- relations avec le Collège / Codir
- suivi du nouveau programme des inscriptions avec le service Informatique
- relecture des courriers avant signature
- gestion des relations humaines, gestion administrative du personnel

- relations publiques et extérieures pour le service Jeunesse
- assistance à la coordination Jeunesse/Logistique
- communication des statistiques de fréquentation des plaines, stages, ...

#### **4.2. Cellule générale**

Les missions de la cellule générale sont les suivantes:

- supervision des droits constatés, avis de recettes, facturations, déclarations TVA, traitement et suivi des factures, ...
- assistance et coordination aux divers projets ponctuels et différents événements organisés par le service Jeunesse
- centralisation, traitement, rédaction et suivi des bons de commandes et des factures
- coordination des dépenses générales du service, ainsi que contrôle et correspondance avec les extraits de comptes
- coordination des recettes, supervision et signalement des droits constatés et avis de recettes DGF (à l'exception des inscriptions, Bancontact et Visa)
- tenue à jour du tableau des congés/récupérations du personnel, rapports ponctuels (en cas de nécessité) et annuels
- suivi et comptes rendus de réunions
- supervision et signalement des droits constatés et avis de recettes DGF (inscriptions, Bancontact et Visa) et contrôle correspondance avec les extraits de comptes
- tenue, communication et mise à jour des statistiques financières et autres recettes/dépenses, ainsi que chiffre d'affaires divers projets
- établissement des contrats du personnel des plaines, PARF, extrascolaire, ... ainsi que le ciblage et la vérification des barèmes à considérer, dans le respect des normes légales et spécifiques, en collaboration avec les divers coordinateurs (encodage, paiement et déclarations Dimona)
- rapport et communication des remarques, anomalies ou corrections à apporter en matière barémique au niveau du personnel des plaines, PARF, extrascolaire, ...
- établissement des contrats de travail pour les contrats d'étudiants, de moniteurs, ainsi que tous les contrats spécifiques du service Jeunesse
- centralisation, suivi, classement et archivage des contrats ci-dessus et, le cas échéant, préparation des courriers d'accompagnement
- contrôle et suivi des articles budgétaires liés au paiement des contrats ci-dessus
- suivi des subsides annuels octroyés aux PIV (Plaines d'Initiative Volontaire)

#### **4.3. Cellule Parc Attractif Reine Fabiola (PARF)**

##### **4.3.1. Missions**

- planification et organisation du travail
- gestion des surveillants (étudiants jobistes)
- coordination et organisation d'événements: "Chasse aux Oeufs ", chaque Lundi de Pâques, "Festival de chansons et animations pour enfants - La Citadelle aux enfants ", chaque 1<sup>er</sup> mai, organisation de plusieurs spectacles pour enfants
- statistiques financières et fréquentation du PARF, transmission des données comptables, informations nécessaires pour l'établissement des avis de recettes, droits constatés, déclarations de TVA, ...

- maintien de la Charte de qualité de la Province de Namur
- maintien du label "4 Soleils" du Commissariat Général au Tourisme de Wallonie
- suivi SIPPT (suivis rapports techniques et sécurité)
- suivi avec les services Ville et relations extérieures
- tenue à jour du site Web du PARF, de la page Facebook et du compte Twitter
- liaison avec la cellule générale (bons de commande, factures,...)
- études comparatives et remises de prix des fournisseurs
- suivi des budgets spécifiques du PARF (en collaboration avec la cellule générale)
- traitement des courriers de demandes gratuits
- cafétéria: supervision des inventaires stock encodage, ventes journalières comptage stock (fin vacances de Pâques, fin juin, début septembre et fermeture)
- réservations des anniversaires et barbecues
- accueil de groupes scolaires (écoles), sur réservation, principalement en juin
- endroit de formation à la sécurité routière par la Police locale de Namur à destination des enfants des écoles locales ("Grand Namur"), sur le circuit des go-karts à pédales
- accueil de diverses organisations comme la logistique du cyclo-cross international, exercices des maîtres-chiens de la police locale, etc.
- assistance aux divers projets ponctuels et différents événements organisés par le service Jeunesse

#### 4.3.2. Statistiques

##### Entrées payantes

	2013	2014	2015	2016	2017
<b>Total</b>	<b>50.163</b>	<b>55.162</b>	<b>60.101</b>	<b>62.806</b>	<b>67.688</b>

##### Entrées gratuites

- plaines de vacances de la Ville, plaines d'initiative volontaire: 791
- institutions sociales: 1.365
- divers groupements et organismes: compris dans institutions sociales

#### 4.4. Cellule extrascolaire

Depuis septembre 2017, comme prévu dans une concession de services, dont l'objectif est de permettre à toutes les écoles namuroises de bénéficier d'un accueil extrascolaire de qualité (moins d'emplois précaires, engagement durable de personnel qualifié, encadrement aux normes de l'ONE, activités diverses et variées,...), l'ASBL Promosport a pris en charge l'organisation de l'accueil extrascolaire de l'école communale de Belgrade. La cellule extrascolaire supervise le travail sur place et est un lien entre l'opérateur, la Ville et les directions d'écoles.

En parallèle, l'équipe extrascolaire a continué le suivi auprès de l'école communale du Moulin à Vent de Bouge. De septembre à décembre, une responsable de projet (désignée pour Bouge uniquement) est sensée se rendre plusieurs fois par semaine sur site (les lundis et mercredis, généralement) afin de vérifier le bon déroulement des activités, rechercher des personnes qualifiées dans le secteur de l'animation, rédiger les factures aux parents.

#### **4.5. Cellule coordination accueil temps libre (ATL)**

- état des lieux des opérateurs de l'accueil
- préparer, participer et assurer le secrétariat des CCA
- participer à d'autres réunions de travail
- impulser un travail de partenariat auprès des opérateurs
- assurer un soutien pédagogique et logistique auprès des opérateurs/équipes de terrain
- se former de manière continue
- sensibiliser et informer les partenaires de l'ATL sur l'importance et les possibilités de se former à la qualité de l'accueil
- développer la visibilité de l'extrascolaire sur la commune
- développement de la qualité de l'accueil
- mise en place d'une brochure extrascolaire
- rapports avec l'ONE

#### **4.6. Cellule plaines de vacances**

- coordination générale des plaines de vacances
- assistance et soutien méthodologique, pédagogique, logistique et administratif aux plaines de vacances
- relation avec l'ONE et le service Jeunesse de la Fédération Wallonie-Bruxelles
- assistance et conseil au recrutement de personnel pédagogique et à l'évaluation des coordinateurs
- assistance et conseil à l'organisation des activités de psychomotricité et piscine pour les plaines de vacances
- organisation, contenu pédagogique et animations
- tenue et mise à jour du tableau de répartition des tâches pour les plaines de vacances
- recrutement de tout le personnel des plaines
- organisation et animation des réunions avec les coordinateurs
- coordination des journées de préparation des plaines
- ONE: inspections, relations, examen des rapports, ...
- suivi statistiques enfants inscriptions/fréquentations lors des plaines de vacances
- Il est à noter qu'une nouvelle plaine a été créée sur Namur centre en 2017

#### **4.7. Cellule animations, stages et inscriptions**

- organisation de stages durant les vacances de Carnaval, de Pâques, d'été et de Toussaint (coordination logistique, rédaction des fiches d'informations, recrutement des animateurs, distribution des fiches infos aux parents, ...)
- coordination et organisation du projet "Semaine Questions de Société"
- soirée 100% Jeunes au Festival Beautés soniques
- coordination et organisation du projet "Fun in the city"
- coordination et organisation du projet "concours Tremplin"
- coordination et organisation du projet "Cap Jeunes Talents"

- aide à la tenue et mise à jour du site "extrascolaire"
- coordination et organisation de la Saint-Nicolas des enfants des plaines et stages
- 20 visites de Breendonk et du Musée de la déportation et de la Résistance dont 4 visites réservées au primaire
- 24 ateliers pour les 5 et 6èmes primaires "Je gère le web"
- coordination et organisation du projet "Je découvre ma Ville "
- coordination et organisation du Conseil des Jeunes Namurois en collaboration avec l'asbl Jeune et Citoyen
- 20 visites de Breendonk + Musée de la déportation et de la Résistance dont une visite réservée au primaire (Cité Miroir + Breendonk)
- inscription des enfants, remboursements, mutuelles, certificats médicaux, synthèse des évaluations des parents (en collaboration avec la cellule Plaines de vacances), recettes garderies plaines, étalements paiements, tenue des caisses, dépôt recettes DGF, contrôle des paiements (fiche PST n° 23)
- partenariat avec la Police locale concernant l'apprentissage du code de la route pour les enfants du primaire
- rapport annuel contenant les évaluations réalisées par les parents, le bilan financier et la fréquentation via la coordinatrice des stages

#### **4.8. Cellule appui technique**

##### **4.8.1. Section infrastructures**

###### Aires de jeux

Les missions de cette section sont l'entretien, la réparation et la pose de nouvelles aires de jeux et tenue à jour du répertoire des aires de jeux (ajouts, modifications, suppressions, ...)

500 analyses de risques et 67 rapports des aires de jeux ont été réalisés et rédigés et plus de 1.100 contrôles journaliers.

###### Nombre d'équipements:

- 372 jeux répartis sur 67 aires de jeux ,130 bancs, 208 poubelles

###### Réparations et nouveautés sur les aires de jeux

- Parc d'Amée à Jambes, réfection totale de la structure porteuse ainsi que la réalisation d'un bac de rétention du matériau amortissant (15.460,60 €)
- place de Berk sur Mer à Salzinnes, extension d'une structure de jeu (4.610,69 €)
- rue de la Gatte d'Or à Saint-Servais, réfection totale de l'aire de jeu (8.423,63 €)

###### Réparations spécifiques aux jeux

Durant l'année 2017, placement de 250 m<sup>3</sup> de copeaux colorés (18.850,00 € TVAC).

Les principales réparations ont été apportées au niveau des peintures des modules, remplacement des planchers, des poteaux de jeux, des sièges de balançoire, des panneaux: 416 interventions normales, petits entretiens, réparations plus conséquentes sur 120 modules (214 interventions).

De nombreux remplacements de poteaux et planchers ont été réalisés.

Remplacement de sièges, de pièces, de poteaux, d'éléments de parcours, panneaux, le tout pour 43.007,96 €.



### **Parc attractif Reine Fabiola**

Les missions de cette section sont l'entretien, la réparation et la pose de nouvelles structures de jeux ainsi que l'entretien général du Parc (qui s'étend sur plus d'un hectare).

Quelques missions:

Nettoyage des lieux et des jeux, tonte de pelouse, taille des haies, désherbage, débroussaillage, interventions techniques sur les jeux, arrosage, balayage, entretien des voitures électriques, aides lors des événements liés au PARF (spectacles, Chasse aux œufs), gardes de weekend durant la saison d'ouverture, ...

#### **4.8.2. Section logistique**

Les missions sont les suivantes:

- gestion et livraison du matériel, livraison des potages et des collations sur les plaines de vacances, en collaboration avec la cellule Plaines de vacances
- commande de matériel pour les plaines de vacances, en collaboration avec la cellule Plaines de vacances
- consultation journalière des tâches avec le coordinateur-responsable
- nettoyage régulier des véhicules de service et des locaux
- entretien, réparation et nettoyage du matériel
- tenue à jour de l'inventaire du matériel à l'aide du PC: gestion du stock (entrée et sortie des prêts), ...
- installation et démontage des infrastructures pour le projet "Théâtre à l'école"
- installation et démontage divers en assistance au service Jeunesse
- transport matériel et fournitures pour les animations, fêtes, festival, ...
- assistance aux divers projets ponctuels et différents événements organisés par le service Jeunesse

#### **4.9. Cellule formations**

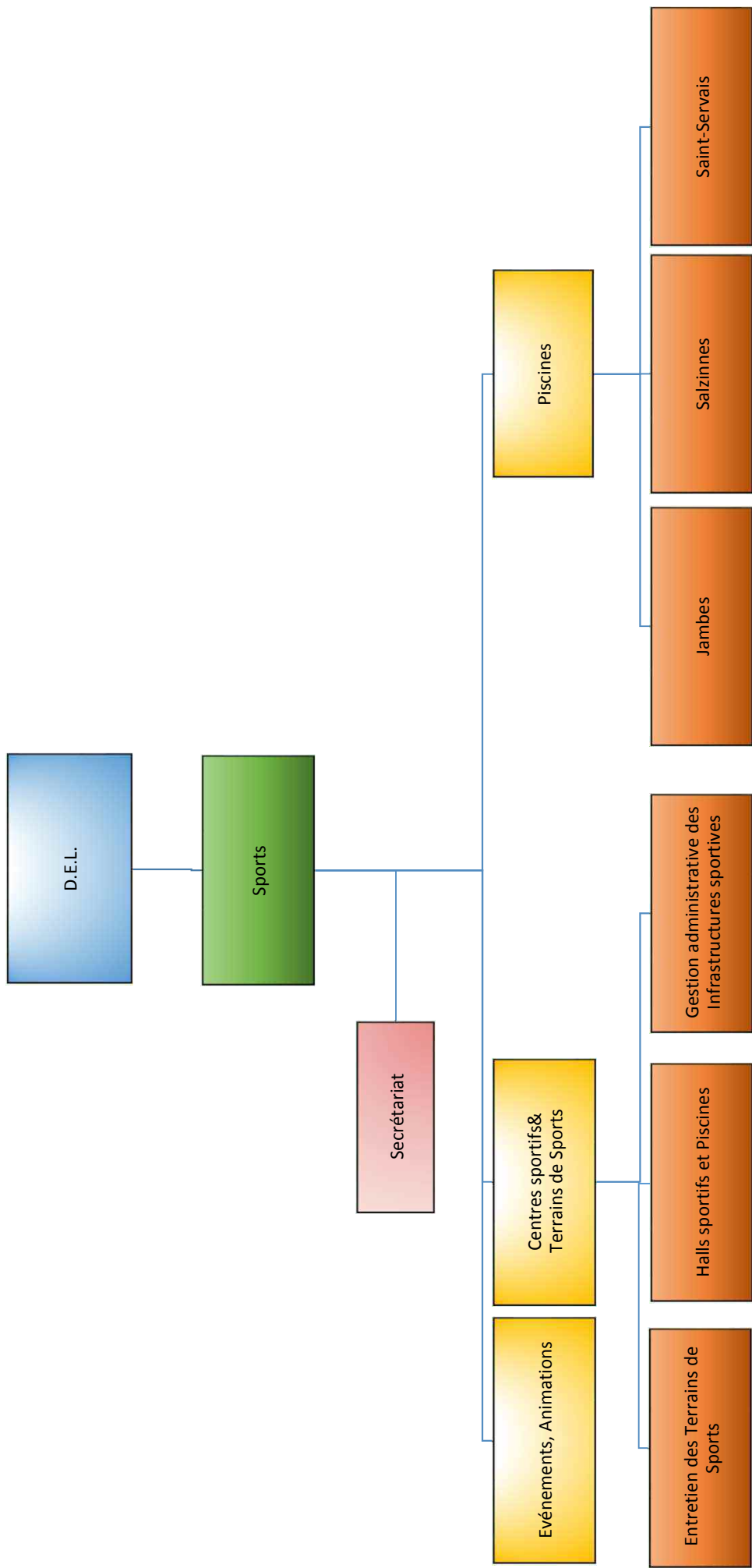
Les missions sont les suivantes:

- formations d'animateurs et de coordinateurs de centres de vacances
  - gestion de l'organisation en collaboration avec RESONANCE: lieux, matériel, assurance, promotion, inscriptions, ...
  - gestion pédagogique: recrutement des formateurs, formation, coordination, correction des préparations, élaborations des modules, réunions de formateurs, correction/rédaction des contenus, ...
  - gestion institutionnelle: dossiers d'habilitations (FWB) - gestion administrative liée aux brevets délivrés - convention de partenariat avec une Organisation de Jeunesse (RESONANCE) et avec la Province
- formations du personnel communal (techniciennes de surfaces) assurant l'accueil extrascolaire dans les écoles
  - gestion de l'organisation: lieux, matériel, inscriptions, ...
  - gestion pédagogique: formation, coordination, élaboration des modules, rédaction des contenus, évaluations, ...

- gestion institutionnelle: gestion administrative liée aux attestations à délivrer - analyse des besoins et du temps de formation, ...
- formations accueil temps libre (ATL) en Fédération Wallonie Bruxelles
  - gestion de l'organisation: lieux, matériel, assurance, promotion, inscriptions, ...
  - gestion pédagogique: élaboration des modules, recherches, formations, réunions avec les opérateurs d'accueil, évaluations, ...
  - gestion institutionnelle: dossiers d'agrément (tous les trois ans) à présenter à l'ONE - gestion administrative liée au subventionnement (tableaux périodiques, factures, ...) - rapport d'activité - convention - réunions des opérateurs reconnus - attestations

# SPORTS







## **1. EFFECTIF DU SERVICE**

- 73 agents

## **2. PRESENTATION DU SERVICE**

Le service Sports gère les différentes infrastructures sportives dont 13 halls, 3 piscines, 2 centres footballistiques et entretient 35 terrains sportifs extérieurs (football, rugby,...).

Le service est également chargé de l'organisation ou du soutien d'événements sportifs publics ou privés, toutes disciplines confondues.

Des stages sportifs sont proposés durant les congés scolaires ainsi que des cours (psychomotricité, école de natation, "Je cours pour ma forme") accessibles au grand public toute l'année.

### **2.1. Cellule animations sportives**

Cette cellule s'occupe de l'organisation générale des stages durant les vacances scolaires et des cours durant l'année.

### **2.2. Cellule infrastructures sportives**

Cette cellule est chargée de la gestion des infrastructures sportives (plannings, facturation, entretien, ...) ainsi que des 3 piscines présentes sur le territoire communal.

### **2.3. Cellule entretien des terrains sportifs**

Cette cellule est chargée de l'aménagement et de l'entretien des terrains extérieurs et de leurs abords.

### **2.4. Cellule événements**

Cette cellule est chargée d'organiser ou de collaborer à divers grands événements.

### **2.5. Cellule secrétariat**

Cette cellule se charge de la gestion administrative du service (courrier, bons de commande, dossiers Collège/Conseil, contrats de moniteurs, ...).

## **3. Articles du budget 2017 attachés spécifiquement au service**

Article	Intitulé
RO 764/161IS-04	Recettes infrastructures sportives
RO 764/161PI-04	Recettes piscines
RO 764/161PT-04	Recettes piscines - distributeurs
RO 764/161CJ-05	Concession des droits (cafétéria - piscine de Jambes)
RO 764/161SP-48	Recettes stages et activités sportives
RO 764/161CS-05	Concession des droits (cafétéria - piscine de St Servais)
RO 764/163CT-01	Location cafétéria CNS
RO 764/163D-01	Locations autres installations sportives
RO 764/465AS-01	Subsides actions sportives
RO 764/465-02	Subvention contractuels subventionnés
RO 764/465-05	Subvention contractuels subsidiés

Article	Intitulé
DO 764/122SP-48	Indemnités moniteurs
DO 764/123CG-16	Prix Chloé Graftiaux
DO 764/123S-16	Promotion Sports
DO 764/124IS-02	Installations sportives Fonctionnement
DO 764/124MT-02	Matériel - Outillage Cellule Entretien
DO 764/124P-02	Fonctionnement Cellule Entretien
DO 764/124PI-02	Piscines Fonctionnement
DO 764/124IS-06	Installations sportives fonctionnement contrats
DO 764/124PI-06	Piscines Fonctionnement Contrats et Prestations de tiers
DO 764/124-21	Fourniture remise de prix
DO 764/124SP-48	Fonctionnement stages et activités sportives
DO 764/125-02	Entretien éclairage terrains de sports
DO 764/301-02	Remboursement activités sportives
DO 764/332-02	Subsides projets sportifs
DO 764/332AS-02	Subsides Associations sportives locales
DO 764/332BC-03	Subsides BCSSN ASBL
DO 764/332NV-03	Subsides Royal Vélo Namur ASBL
DO 764/332PL-03	Subsides Pêcheurs Libres de Jambes et Environs ASBL
DO 764/332RC-03	Subsides Running Club ASBL
DO 764/332RP-03	Subsides Royale Pelote Saint-Servaitoise ASBL
DO 764/332RW-03	Subsides Rallye International de Wallonie ASBL
DO 764/332SM-03	Subsides SMAC ASBL
DO 764/332TP-03	Subsides Comité Provincial de Tennis de Table
DO 764/332TR-03	Subsides TRW Organisation ASBL
DO 764/332VO-03	Subsides ASBL Namur Volley
DO 764/332WT-03	Subsides Belgian Wheelchair Tennis Open ASBL
DO 764/435AS-01	Actions sportives subsidiées
RE 764/560-51	Dédommagements en capital reçus des entreprises
RE 764/665-52	Subsides en capital de l'Aut. Sup. pour investiss. spécifiques
DE 764/522-53	Subsides en capital aux organismes aux services des ménages
DE 764/722-60	Travaux en cours d'exécution de constructions de bâtiments
DE 764/724-60	Équipement et maintenance en cours d'exécution des bâtiments
DE 764/721PI-60	Travaux aménagement piscines
DE 764/744-51	Achats de machines et de matériel d'équipement et d'exploitation



## **4. Rapport d'activités**

Le service Sports a présenté 39 dossiers au Collège communal.

Il a enregistré l'existence de 132 clubs sportifs répartis en 52 disciplines qui exercent leurs activités sur le territoire communal. Le service des Sports entretient des contacts avec la plupart d'entre eux et s'efforce de répondre à leurs besoins en apportant des aides diverses, telles que:

- mise à disposition de matériel et d'infrastructures sportives (entretien, mise en conformité)
- aides ponctuelles à l'occasion d'évènements sportifs importants (logistique, aide financière,...)
- préparation des dossiers administratifs en lieu et place des clubs, notamment pour la réalisation de travaux de nature extraordinaire, dans les installations sportives communales
- documentation sur les équipements sportifs en général et en particulier sur les mesures de sécurité
- contact avec les divers services communaux concernés pour la réalisation de travaux de nature extraordinaire dans les installations communales
- démarches auprès des Ministères de la Communauté Wallonie-Bruxelles et la Région Wallonne pour l'obtention de subsides dans le cadre de projets d'investissement

### **4.1. Animations sportives**

#### **4.1.1. Joggings & Challenge Ville de Namur**

Le Challenge Ville de Namur se compose de 18 courses ouvertes à tous, Namurois ou non, dont 194 coureurs (226 en 2016) ont fait partie du classement final pour les 10 km et 76 coureurs pour les 5 km.

Au total des 18 courses et tous joggings confondus, on enregistre 8.854 participants aux joggings de 10 kms et 3.456 pour les 5 km.

La 30<sup>ème</sup> édition du Jogging Ville de Namur, organisé le 10 septembre, a enregistré la participation de 755 concurrents (948 en 2016), pour la distance de 11 km, de 327 (459 en 2016) pour le parcours de 5 km, la course des enfants (1 km) a rassemblé 94 joggeurs en herbe (205 en 2016).

La 21<sup>ème</sup> Corrida de Namur s'est déroulée le samedi 02 décembre 2017 et a enregistré une participation record de 2.226 participants (2.453 en 2016).

#### **4.1.2. Stages et activités sportives**

Le service Sports organise durant les vacances scolaires des stages sportifs permettant aux enfants et adolescents de découvrir des activités sportives diverses et variées.

Durant l'année scolaire, le service des Sports organise également des cours destinés aux enfants (natation, tennis, psychomotricité, danse, baby-gym & baby-sports), ainsi qu'aux adultes (tennis, aquagym).

Pour enfants et adolescents

Activité	Date	Nombre
A vélo dans ma ville	Août (1 semaine)	7
Athlétisme	Juillet (1 semaine)	12
Aventure	03 au 07 avril (Pâques 1)	19
	Juillet (1 semaine)	24
	Août (1 semaine)	22
Baby-gym et Baby-sports	Activité annuelle	12
Badminton	Juillet (1 semaine)	20
	Août (1 semaine)	20
Basket ball	27 février au 03 mars (Carnaval)	19
	03 au 07 avril (Pâques 1)	14
	Juillet (2 semaines)	32
	Août (1 semaine)	10
Break	10 au 14 avril (Pâques 2)	19
	Juillet (1 semaine)	20
	Août (1 semaine)	21
Cardio game	Août (1 semaine)	15
Danse	29 mars au 1 <sup>er</sup> avril (Pâques 1)	16
	04 au 08 avril (Pâques 2)	22
Danse du monde	Juillet (1 semaine)	20
	Août (1 semaine)	9
Danse jazz	Juillet (1 semaine)	9
Danse Latino	Juillet	17
Danse New Style	27 février au 03 mars (Carnaval)	9
Danse rythmique et sports	Juillet (1 semaine)	15
Disc Golf	03 au 07 avril (Pâques 1)	5
	Août (1 semaine)	9
Equitation / sports	10 au 14 avril (Pâques 2)	15
	Juillet (2 semaines)	40
	Août (3 semaines)	52
Escalade Be Bloc	Juillet (1 semaine)	12
Escrime	10 au 14 avril (Pâques 2)	16
	Juillet (1 semaine)	16
Eveil	27 février au 03 mars (Carnaval)	34
	03 au 07 avril (Pâques 1)	36
	10 au 14 avril (Pâques 2)	35
	Juillet (4 semaines)	119

Activité	Date	Nombre
	Août (3 semaines)	88
Football	Juillet (2 semaines)	47
	Août (1 semaine)	17
Gymnastique	03 au 07 avril (Pâques 1)	12
	Juillet (1 semaine)	21
J'apprends à rouler à vélo	Août (2 semaines)	47
Mini sports	27 février au 03 mars (Carnaval)	26
	03 au 07 avril (Pâques 1)	34
	10 au 14 avril (Pâques 2)	45
	Juillet (5 semaines)	134
	Août (3 semaines)	101
Mini tennis	Juillet (2 semaines)	24
Multisports	27 février au 03 mars (Carnaval)	48
	03 au 07 avril (Pâques 1)	44
	10 au 14 avril (Pâques 2)	48
	Juillet (4 semaines)	169
	Août (3 semaines)	119
Natation	Activités annuelles	181
Pêche	10 au 14 avril (Pâques 2)	10
	Juillet (1 semaine)	10
Petits aventuriers	Juillet (2 semaines)	24
	Août (2 semaines)	39
Psychomotricité	Activité annuelle	20
Super Little Biker	Août (1 semaine)	21
Tennis de table	03 au 07 avril (Pâques 1)	11
	Juillet (1 semaine)	12
	Août (3 semaines)	36
Tennis / Sports	Août	42
V.T.T.	10 au 14 avril (Pâques 2)	7
	Juillet (3 semaines)	45

#### Pour adultes

Activité	Date	Nombre
Aquagym	Activité annuelle	22
Je cours pour ma forme	0-5km et 0-10km	187

Nombre total de participants: 2.483 pour 2.548 en 2016.

## 4.2. Infrastructures sportives

### 4.2.1. Centres sportifs

	Basket	Volley	Tennis	Mini-foot	Ecoles	Divers (*)	Service des Sports	Tennis de Table	Number entrées
CNS	142h30	8h00	1.104h00	708h00	3.601h00	9.822h30	3.506h00	326h30	180.730
Salles de danse de la piscine Salzennes	0h00	0h00	0h00	0h00	27h00	1741h00	69h00	0h00	2.100
St-Servais	616h30	615h00	0h00	0h00	234h00	156H00	0h00	0h00	30.680
Malonne	.1017h00	173h00	0h00	0h00	204h30	740h30	0h00	724h00	78.347
Belgrade	1.198h00	136h00	0h00	92h00	215h30	40h00	0h00	0h00	22.100
Flawinne	0h00	0h00	0h00	00h00	453h00	487h00	188h00	400h00	2.000
La Plante	328h30	331h00	0h00	301h00	412h30	2h00	383h30	0h00	12.500
Loyers	1.380h00	0h00	0h00	73h00	544h00	0h00	0h00	0h00	3.2115
Jambes	2312h00	0h00	0h00	138h30	648h00	1.642h00	248h00	0h00	5.1018
Bouge	915h00	0h00	0h00	365h00	1.015h00	326h00	78h00	215h00	4.1170
Beez	3.184h30	0h00	0h00	0h00	440h00	643h00	0h00	0h00	25.000
Temploux	381h00	0h00	135h00	252h00	485h30	385h00	85h30	411h00	10.800
Plomcot	192h20	0h00	0h00	242h30	658h00	2.504h30	0h00	0h00	2.950
Malonne Indoor	0h00	0h00	0h00	0h00	967h00	954h30	64h00	0h00	5.613
<b>Total</b>	<b>11.668h20</b>	<b>1.265h00</b>	<b>1.239h00</b>	<b>3.411h00</b>	<b>9.905h00</b>	<b>19.477h00</b>	<b>4.624h00</b>	<b>2.076h30</b>	<b>497.123</b>

(\*) La rubrique "divers" contient: fitness, badminton, boxe, boxe américaine, boxe française, danse, escrime, gymnastique, arts martiaux, tir à l'arc,...

- site footballistique Mascaux: 1.200h00 d'occupation
- site footballistique de Flawinne: 1.074h30 d'occupation

### 4.2.2. Piscines communales

Les trois piscines ont comptabilisé 418.704 entrées payantes et 10.281 entrées gratuites. Le nombre de participants aux activités sportives (aquados, aquagym,...) organisées par les piscines s'élèvent à 2.508.

### 4.2.3. Investissements et travaux réalisés

Les montants repris ci-dessous sont des estimations.

Projets en cours au bureau d'études

Lieu	Descriptif	Coût estimé
Belgrade	Extension (4 vestiaires joueurs et 2 vestiaires arbitres)	600.000 €
Centre Namurois des Sports	Rénovation niveau -1 de l'infrastructure	1.613.000 €

#### 4.2.4. Achat de matériel

Lieu	Descriptif	Montant TVAC
Piscine de Jambes	robot pour le nettoyage du fond de la cuve de la piscine	7.737,75 €
Piscine de Salzennes	Robot pour le nettoyage du fond de la cuve de la piscine	7.737,75 €
Salle de tennis de table – Vedrin	autolaveuse	4.793,42 €
Hall O. Henry – Saint-Servais	Autolaveuse	7.603,23 €
Piscine de Saint-Servais	Autolaveuse	4.973,42 €
Entretien terrains de sports	Tracteur	75.000,00 €
<b>Total</b>		<b>107.665,57 €</b>

#### 4.3. Cellule entretien des terrains de sports

La cellule entretien des terrains de sports, composée de 6 ouvriers et un contremaître en chef, assure l'entretien régulier des différents terrains de sports, des abords des centres sportifs et des circuits VTT.

Occasionnellement, cette cellule apporte son aide aux différents événements sportifs organisés par le service.

##### 4.3.1. Terrains sportifs

Il existe 35 terrains de sport extérieurs sur le territoire communal, répartis comme suit:

Lieux	Nombre
Flawinne	5
Malonne dont un terrain synthétique	4
Ronet	1
Wépion dont un terrain synthétique	3
Jambes-Mascaux dont un terrain synthétique	4
Wartet	1
Gelbressée	1
Boninne	2
Vedrin - Arquet dont un terrain synthétique	3
Saint-Servais - Plateau d'Hastedon	1
Belgrade	1
Loyers dont un terrain synthétique	3
Andoy	1
Naninne (terrain synthétique)	1
Wépion (terrain de base-ball)	2
Masuage (Rugby terrain synthétique)	1
U.R. Namur (stage)	1

L'entretien régulier de ces terrains consiste en:

- une tonte régulière, une fois par semaine, pour tous les terrains et, pour certains d'entre eux, deux fois par semaine
- la remise en état des pelouses après le championnat. Pour ce travail, il est utilisé +/- 3.000 kg de mélange de pelouse spécialement destiné aux terrains de sports
- l'application régulière d'engrais tout le long de la saison. Cela représente une quantité de +/- 9.000 kg d'engrais NPK
- une aération régulière de nombreux terrains lors de la saison hivernale
- l'entretien des terrains synthétiques (brossages une fois par semaine, pour tous les terrains)
- le sablage de quelques terrains: un sablage demande un minimum de 63 m<sup>3</sup> de sable
- l'entretien des terrains de lice autour des terrains
- des petits travaux d'entretien: taille de haies, ...
- l'entretien de 15 aires de jeux, ballodrome

Les travaux occasionnels consistent:

- au placement de système de drainage
- au nivellement à l'aide d'une lame guidée au laser
- au placement de clôtures
- à l'aménagement de terrains de pétanque
- à l'entretien des 3 parcours VTT ( $\pm$  60 kms): taille, tronçonnage, élagage
- au transport, travaux divers pour d'autres services
- à l'entretien de talus 3 à 4 fois par semaine à l'aide d'un tracteur équipé avec bras de fauche ( $\pm$  10 sites).

#### **4.3.2. Infrastructures sportives**

La cellule s'occupe de l'entretien des abords des différents centres sportifs: tonte, taille de haies, ramassage des feuilles.

#### **4.3.3. Terrains de pétanque**

La cellule entretient 70 terrains de pétanque: apport en fin gravier et tailles de haies.

#### **4.3.4. Circuits VTT**

La cellule assure le fléchage des circuits VTT de la Ville. Ceux-ci sont contrôlés régulièrement car il faut faire face au vandalisme régulier: destruction des flèches, enlèvements des piquets,...

#### **4.3.5. Travaux effectués**

- déneigement des routes et accès des infrastructures sportives
- placement de lisses et de clôtures aux terrains de football qui en ont besoin
- réparations diverses des abris des joueurs dans les différents clubs de football
- divers placements et réparations de clôtures

#### 4.4. Evénements

Au cours de l'année 2017, la cellule Evénements a organisé ou participé à diverses manifestations sportives qui se sont déroulées sur le territoire communal, soit en aide logistique, soit en aide administrative.

Evénements	Dates
Jogging "Foulée des neiges" - Suarlée	14 janvier
F.F.K.A.M.A. (kata kumite)	29 janvier
Remise des Prix du Challenge des joggings	27 janvier
Volley Ball Police	1 <sup>er</sup> février
Jogging "La Printanière"	11 février
Trophée du Mérite Sportif et hommage aux champions de Belgique	17 février
Jogging de l'Athénée Royal de Jambes	19 février
F.F.K.A.M.A. (kata kumite)	26 février
Jogging des Etourneaux	11 mars
Jogging "Courir pour un sourire" - Saint-Servais	18 mars
Finale ASEUS (Ass Sportive de l'Enseignement Universitaire et Supérieur)	22 mars
Rallye de Wallonie	29 et 30 mars
Jogging "La Sébastien" - Vedrin	16 avril
Jogging caritatif Saint-François	1 <sup>er</sup> mai
Tour de Namur Cyclo	06 mai
Race for the cure	07 mai
Fêtes du Vélo aux Balances	20 mai
Trail de Chevaliers	20 mai
Jogging et trail "Le Trophée de la Marlagne"	05 juin
X Terra	08 et 09 juin
Jogging de la Croix Rouge - Temploux	10 juin
Namur Kayak Run Beez Boating Club	18 juin
Jogging "La Corrida de Vital"	23 juin
Communauté Rwandaise	25 juin
Namuraid	25 juin
Namur Beach Volley	23 au 25 juin
Ancre Bleue	02 au 04 juillet
Cap à l'eau	16 juillet
Belgian Open de tennis en fauteuil roulant	20 au 24 juillet
Tour de la Région Wallonne	26 juillet
Randonnée Namur - Sedan	28 juillet
Tour de la Province de Namur	02 au 08 août
Jogging de la Miaou - Loyers	13 août
Triathlon de Namur	15 août
Jogging de Malonne	03 septembre

Evénements	Dates
Jogging de la Ville de Namur	10 septembre
Relais Wallon	13 septembre
Grand Prix de Wallonie	13 septembre
Lotto DH 1 - Descente VTT	23 et 24 septembre
Relais pour la vie	23 et 24 septembre
Coupe de la Ville de Namur (voile)	26 septembre
Jogging Family Day	1 <sup>er</sup> octobre
Jogging des Gozettis - Flawinne	08 octobre
Inauguration de l'éclairage de la citadelle	13 octobre
Trail des Lumçons	27 octobre
Course d'orientation	26 octobre 07 novembre
Cross Duathlon Malonne	11 novembre
Jogging de Gelbressée	11 novembre
Urban Trail	12 novembre
Gala de boxe	12 novembre
Corrida	02 décembre
Cyclo-cross	17 décembre

#### 4.5. **Secrétariat**

##### 4.5.1. **Répartition du crédit "projets sportifs "**

Le service des Sports octroie des interventions financières exceptionnelles destinées à la mise en œuvre des moyens nécessaires à la politique sportive développée par les clubs et par les athlètes de haut niveau pour leur contribution à l'image positive de la Ville et à la promotion de la pratique sportive par la population.

En 2017, l'article budgétaire 764/332-02 - Subsidés projets sportifs - s'élevait à 172.000 €.

Bénéficiaire	Motif	Montant
<b>Volet Associations sportives</b>		
ASBL Royal Namur Echecs	Soutien de l'équipe première, formation des jeunes et frais de fonctionnement du club durant la saison 2017 /2018	4.500 €
ASBL Royal Hockey Club Namurois	Formation des jeunes "Top hockey", engagement d'un second coordinateur et frais de fonctionnement du club durant la saison 2017 / 2018	4.500 €
ASBL Namur Angels Baseball et Softball	Evolution de l'équipe seniors en 1 <sup>ère</sup> division nationale, évolution des autres équipes dans leurs championnats respectif, formation des équipes des jeunes et d'âge, formation de nouveaux coaches, arbitres et scorer et frais de fonctionnement du club durant l'année 2017	4.500 €
ASBL Sambre et Meuse Athlétique Club	Formation, initiation et perfectionnement des différentes disciplines de l'athlétisme, pratique en compétition handisports et frais de fonctionnement du club durant l'année 2017	9.000 €



Bénéficiaire	Motif	Montant
ASBL Judo Club Jambes	Préparation, participation aux stages et aux compétitions à l'étranger et frais de fonctionnement du club durant l'année 2017	9.000 €
ASBL Basket Club Boninne	Formation et encadrement des jeunes filles, consolidation des compétences des équipes seniors, participation aux plays offs régionaux et provinciaux et frais de fonctionnement du club durant la saison 2017 - 2018	4.500 €
ASBL Royal Arquet Football Club	Prise en charge d'une partie des frais de fonctionnement du club en terme d'énergie durant la saison 2017 - 2018	4.500 €
ASBL Basket Club Erpent	Formation des jeunes, soutien de l'équipe Première en division Régionale 2 et frais de fonctionnement du club durant la saison 2017 - 2018	4.500 €
ASBL Royal Gallia Basket Club Beez	Formation des jeunes, soutien de l'équipe Première et frais de fonctionnement du club durant la saison 2017 - 2018	4.500 €
ASBL Basket Club Loyers	Formation des jeunes, soutien de l'équipe Première et frais de fonctionnement du club durant la saison 2017 - 2018	9.000 €
ASBL New Basket Club Belgrade	Formation des jeunes, soutien de l'équipe Première et frais de fonctionnement du club durant la saison 2017 - 2018	9.000 €
ASBL Cercle d'Escrime de Namur	Location de salles durant la saison 2017 - 2018	1.500 €
Association de fait Tennis de Table de Malonne	Soutien des équipes Première, formation des jeunes de frais de fonctionnement du club durant la saison 2017 - 2018	4.500 €
ASBL Basket Club Malonne	Soutien des équipes Première, formation des jeunes et frais de fonctionnement du club durant la saison 2017 - 2018	4.500 €
ASBL T.T. Vedrinamur	Participation à la coupe d'Europe des équipes Première Dames et Messieurs, formation des jeunes et frais de fonctionnement du club durant la saison 2017 - 2018	9.000 €
ASBL Club de Natation les Marsouins	Frais de fonctionnement du club durant la saison 2017 - 2018	1.000 €
Association de fait T.T. Champ d'En Haut	Soutien des équipes Premières, formation des jeunes et frais de fonctionnement du club durant la saison 2017 - 2018	3.500 €
Association de fait Rolling Namur	Frais de fonctionnement de l'association	500 €
ASBL U.R. Namur 1905/56	Frais engendrés par l'équipe 1 évoluant en D3 Amateur, formation des jeunes et frais de fonctionnement de club durant la saison 2017 - 2018	13.500 €
ASBL La Pétanque Belgradoise	Achat de matériel divers dans le cadre des travaux de rénovation des locaux et frais de fonctionnement du club en 2017	500 €
ASBL Basket Club Saint-Servais	Soutien de l'équipe Première	10.000 €
ASBL Namur Volley	Soutien de l'équipe Dame	1.000 €
ASBL La Gaillarde	Frais de fonctionnement du club	500 €
ASBL Rugby Namur XV	Soutien de l'équipe Première, divers travaux pour l'aménagement du site du Masuage et frais de fonctionnement durant l'année 2017	4.500 €
<b>Volet Événementiel</b>		
ASBL Royal Yacht Club de Sambre et Meuse 1862	Organisation de la coupe de la Ville de Namur le 26 août 2017	900 €

Bénéficiaire	Motif	Montant
ASBL Tabora Sports	Organisation des tournois simple et double en juillet et août 2017	500 €
ASBL Trail Namur	Organisation du Trail Namur le 25 juin 2017	1.000 €
ASBL Belgian Wheelchair Tennis Open	Organisation du tournoi en fauteuil roulant du 26 au 30 juillet 2017	3.000 €
ASBL X Terra Belgium	Organisation de X Terra Belgium le 10 juin 2017	7.500 €
Asbl Standard Flawinne Football Club	Organisation de la finale de la coupe provinciale les 1 <sup>er</sup> et 06 mai 2017	2.500 €
ASBL Basket Club Boninne	Organisation de l'échange international jeunes Belgique - France du 15 au 17 avril 2017	500 €
ASBL Namur Volley	Organisation du beach volley du 23 au 25 juin 2017	1.500 €
ASBL Beez Boating Club	Organisation du Namur Kayak Run le 18 juin 2017	1.000 €
ASBL Royal Club Nautique de Sambre et Meuse 1862	Organisation de la 32 <sup>ème</sup> descente à l'aviron de la Haute Meuse le 20 août 2017	500 €
ASBL Cercle Royal de Natation Squale	Organisation du gala de nage synchro le 25 juin 2017	500 €
ASBL Royal Hockey Club Namurois	Journées "Portes ouvertes" des 26 et 27 mai 2017	500 €
ASBL Comité Central de Wallonie de Namur	Démonstration et initiation au trampoline durant les Walloniades, le 16 septembre 2017	600 €
ASBL Fondation contre le cancer	Organisation du Relais pour la vie, les 23 et 24 septembre 2017	5.000 €
Asbl Boxing Team Namurois	Organisation du gala de boxe le 28 novembre 2017	1.000 €
ASBL Tennis de la Citadelle	Organisation du tournoi annuel du 12 au 20 août 2017	750 €
ASBL Tri 4 Us	Organisation du Trail des Lumçons le 27 octobre 2017	900 €
ASBL Fédération Franco-phonie du Yachting Belge	Organisation des Yachting Awards le 15 décembre 2017	600 €
ASBL Cercle Royale de Natation Squale	Organisation du gala de nage synchro	2.000 €
ASBL Running Club Namur	Organisation de divers événements durant l'année 2017	1.000 €
ASBL Cercle de Voile de Dave	Organisation d'activités à Cap à l'eau en juillet 2017	500 €
Asbl Royal Club Nautique de Sambre et Meuse 1862	Organisation d'activités à Cap à l'eau	1.000 €
ASBL Triathlon Namur Team	Organisation du triathlon de Namur	500 €
ASBL T.T. Vedrinamur	Organisation de "Tu joues avec moi ?" de septembre 2017 à mai 2018	1.000 €
ASBL Beez Boating Club	Organisation d'activités à Cap à l'eau	500 €
ASBL Namuraid	Organisation du Namuraid en 2017	500 €
ASBL Trail Namur	Organisation du trail de Namur en 2018	500 €
Volet Equipements et matériels		
ASBL Football Club Olympic Namur	Fourniture d'eau pour les douches en 2017	1.000 €
ASBL Tous à l'eau	Frais d'entretien et d'assurance de l'appareil de mise à l'eau pour personnes handicapées et frais de fonctionnement de l'association durant l'année 2017	1.000 €
ASBL Royal Arquet Football Club	Rénovation des vestiaires	4.000 €

Bénéficiaire	Motif	Montant
ASBL Entente Sportive Jamboise	Acquisition de buts pour l'école des jeunes	1.500 €
ASBL Centre d'Apprentissage et de Perfectionnement au Vol à Voile	Acquisition d'un motoplaneur et de radios	6.250 €

#### 4.5.2. Répartition des subsides aux associations sportives locales

Sur base d'un règlement arrêté par le Conseil communal du 29 mai 2002 et modifié le 27 juin 2007, la répartition des subsides aux associations sportives locales tient compte, pour la somme allouée, du nombre de membres, du niveau de l'encadrement technique et des activités spécifiques.

En 2017, l'article budgétaire 764/332AS-02 s'élevait à 180.000 €.

Numéro de reconnaissance	Dénomination du Club	Montant
<b>Alpinisme</b>		
01/01	ASBL Club Alpin Belge Namur-Luxembourg	500,00 €
<b>Arts Martiaux</b>		
02/03	ASBL Judo Club Namurois	2.203,88 €
02/06	ASBL Académie des Sept Etoiles	1.093,28 €
02/08	ASBL Taekwondo do Rycerz	1.093,28 €
02/09	Association de fait Aikikai Namur	1.161,28 €
02/10	ASBL Ecole Bushido	1.909,23 €
02/15	ASBL Moo Do Fighting	1.297,27 €
<b>Automobilisme</b>		
04/01	ASBL Automobile Club de Namur	1.433,26 €
04/02	ASBL Ecurie New Racing	866,63 €
<b>Badminton</b>		
06/01	ASBL Nambad	1.433,26 €
06/02	ASBL Badminton Club Namur	1.999,89 €
06/03	ASBL Smash Team	1.163,95 €
<b>Balle Pelote</b>		
07/02	ASBL Royale pelote Saint-Servaitoise	1.115,95 €
07/04	ASBL Pelote Davoise Renaissance	1.206,61 €
<b>Basket Ball</b>		
09/10	ASBL Basket Club Royal Mosa Jambes	2.113,22 €
09/12	ASBL Cercle Sportif Bouge	2.498,53 €
09/15	ASBL ABC Temploux (ex ASBL I.A.T.A. Namur)	889,30 €
<b>Billard</b>		
10/01	ASBL Académie de Billard du Grand Namur	1.115,95 €
10/02	ASBL Billard Club de Jambes	753,31 €
<b>Boxe</b>		
11/01	ASBL Boxing Team Namurois	1.501,26 €

Numéro de reconnaissance	Dénomination du Club	Montant
<b>Corporatif</b>		
12/01	ASBL Groupement Royal Corporatif Provincial Namurois	5.000,00 €
<b>Cyclisme - Cyclo</b>		
13/10	ASBL Royal Namur Vélo	753,31 €
<b>Escrime</b>		
15/01	ASBL Cercle d'Escrime de Namur	2.226,55 €
<b>Football</b>		
17/01	ASBL FC Andoy-Wierde	2.113,22€
17/03	ASBL Cercle Sportif Wépionnais	2.906,50 €
17/04	ASBL Royal Arquet F.C.	3.019,82 €
17/05	ASBL F.C. Malonne 2000	2.339,87 €
17/06	ASBL Royale Entente Wartet F.C.	1.637,25 €
17/07	ASBL Entente Sportive Boninne	1.569,25 €
17/08	ASBL Entente Sportive Jamboise	2.113,22 €
17/10	ASBL Standard Flawinne F.C.	2.498,53 €
17/11	ASBL F.C. Naninne	2.453,20 €
17/14	ASBL Royale Union Sportive Loyers	2.793,17 €
17/15	ASBL Royal Football Club Temploux - Suarlée	2.135,89 €
17/16	ASBL Etoile Rouge Belgrade	2.203,88 €
<b>Mini-football</b>		
18/05	Association de fait Mini-Foot Borussia Loyers 91	1.093,28 €
18/10	Association de fait Mini-Foot Killer Naninne	979,96 €
18/27	Association de fait Temploux Mini Foot	979,96 €
18/28	Association de fait Futsal Club Namur	526,65 €
18/30	Association de fait Friends Family Namur	639,98 €
18/31	Association de fait Red Devils Namur 14	1.206,61 €
18/32	Association de fait Erpent United	639,98 €
<b>Gymnastique</b>		
21/01	Association de fait Terra Nova Team	2.566,53 €
21/03	ASBL L'Envol Gymnastique	2.294,54 €
21/04	Association de fait La Gaillarde	2.906,50 €
21/05	ASBL Namur Association Gymnastics	3.609,12 €
<b>Handball</b>		
49/01	Association de fait Handball Club Namur	753,31€
<b>Jogging</b>		
23/01	ASBL Running Club Namur	1.433,26 €
<b>Lacrosse</b>		
53/01	ASBL Namur Knights Lacrosse Club	639,98 €

Numéro de reconnaissance	Dénomination du Club	Montant
<b>Marche</b>		
24/01	ASBL Les Castors des Comognes de Vedrin	1.659,92 €
24/03	ASBL Pegase Club de Sports d'Orientation	1.138,61 €
24/04	ASBL Wallonia Namur	1.659,92 €
24/05	ASBL Les Spitants de Namur	1.659,92 €
24/06	ASBL Le Joyeux Marcheur Flawinne	1.433,26 €
<b>Möllky</b>		
52/02	ASBL Namurcum Möllky Club	753,31 €
53/03	Association de fait Les Lançoux di baston	250,00€
<b>Motocyclisme</b>		
25/02	ASBL Moto Club Saint-Servais	753,31 €
<b>Natation</b>		
26/02	ASBL Cercle Royal de Natation Squale	2.566,53 €
26/03	ASBL Namur Olympic Club	2.906,50 €
<b>Pêche</b>		
41/01	ASBL Le Gardon Mosan Namur	753,31 €
41/02	ASBL Les Pêcheurs Libres de Jambes et Environs	1.206,61 €
41/03	ASBL Les Pêcheurs de Naninne	2.022,56 €
<b>Pétanque</b>		
29/01	ASBL Royal Pitchoun Pétanque Club	1.319,94 €
29/02	Association de fait Royale Pétanque Club Saint-Servais	1.659,92 €
<b>Plongée</b>		
30/02	ASBL Ecole de Plongée sous-marine de Namur	2.113,22 €
30/03	ASBL Galatéea	1.546,59 €
<b>Roller</b>		
51/01	ASBL Roller Derby Namur	1.523,92 €
<b>Rugby</b>		
31/01	ASBL Rugby XV	2.158,55 €
<b>Spéléologie</b>		
32/01	ASBL Société Spéléologique de Namur	1.206,61 €
32/02	ASBL Spéléo Club Alpin de Namur	775,97 €
<b>Sports adaptés</b>		
33/01	ASBL Plongée adaptée Namur	753,31 €
33/02	ASBL Cercle Coronarien Namurois	753,31 €
33/03	ASBL Cyclocoeur	753,31 €
33/05	Association de fait Sporti-H-Go	753,31 €
33/06	ASBL Handi Rando	753,31 €
33/08	ASBL La Montagne Intérieure	753,31 €
33/10	Association de fait Club Sportif des Sourds de Namur	753,31 €

Numéro de reconnaissance	Dénomination du Club	Montant
<b>Sports nautiques</b>		
34/01	ASBL Cercle de Voile de Dave	1.909,23 €
34/02	ASBL Royal Club Nautique Sambre et Meuse 1862	2.906,50€
34/03	ASBL Beez Boating Club	2.294,54 €
34/05	ASBL Royal Club Nautique de Sambre et Meuse 1862	1.727,91 €
<b>Sports seniors</b>		
47/01	Association de fait Badminton Enéosport	1.546,59 €
47/02	Association de fait Sports Nature Seniors	1.433,26 €
47/03	Association de fait Les Intrépides	866,63 €
47/05	Association de fait Enéosport Groupement Local de Namur Ville	1.727,91 €
<b>Subbutéo</b>		
16/01	Association de fait Subbutéo Club Temploux	936,98 €
<b>Tennis</b>		
35/01	ASBL Tabora Sport	1.705,25 €
35/02	ASBL Royal Tennis Club Amée - Jambes	1.841,24 €
35/03	ASBL Bouge Tennis Club	1.659,92 €
35/04	ASBL Tennis Club Belgrade	1.319,94 €
35/05	ASBL Tennis Club Malonne	2.067,89 €
35/06	ASBL Tennis de la Citadelle	2.725,18 €
35/07	Association de fait Tennis Rail Club Namurois	1.206,61 €
35/08	ASBL Tennis Club Temploux	2.067,89 €
35/09	ASBL Tennis Club Géronsart	2.906,50 €
35/10	ASBL Groupement Sportif St Fiacre	1.999,89 €
<b>Tennis de Table</b>		
36/01	ASBL TT Namur	1.206,61 €
36/03	Association de fait Royal Palette Bougeoise	979,96 €
36/05	Association de fait TT Rail Club Namur	1.319,94 €
36/06	Association de fait TT Palette Beezoise	1.093,28 €
36/07	Association de fait TT Flawinne	1.206,61 €
36/08	Association de fait TT Astérix Saint-Marc	1.319,94 €
36/09	ASBL Cercle de Tennis de Table d'Andoy	1977,23 €
36/10	Association de fait TT Sambre et Meuse Jambes	1.093,26 €
36/11	Association de fait TT Erpent	753,31 €
36/12	ASBL TT Loyers	1.047,95 €
36/14	Association de fait Namur Saint-Georges	1.319,94 €
36/15	Association de fait Palette Suarlée	1.229,28 €
36/16	Association de fait Union Real Namur Tennis de Table	866,63 €

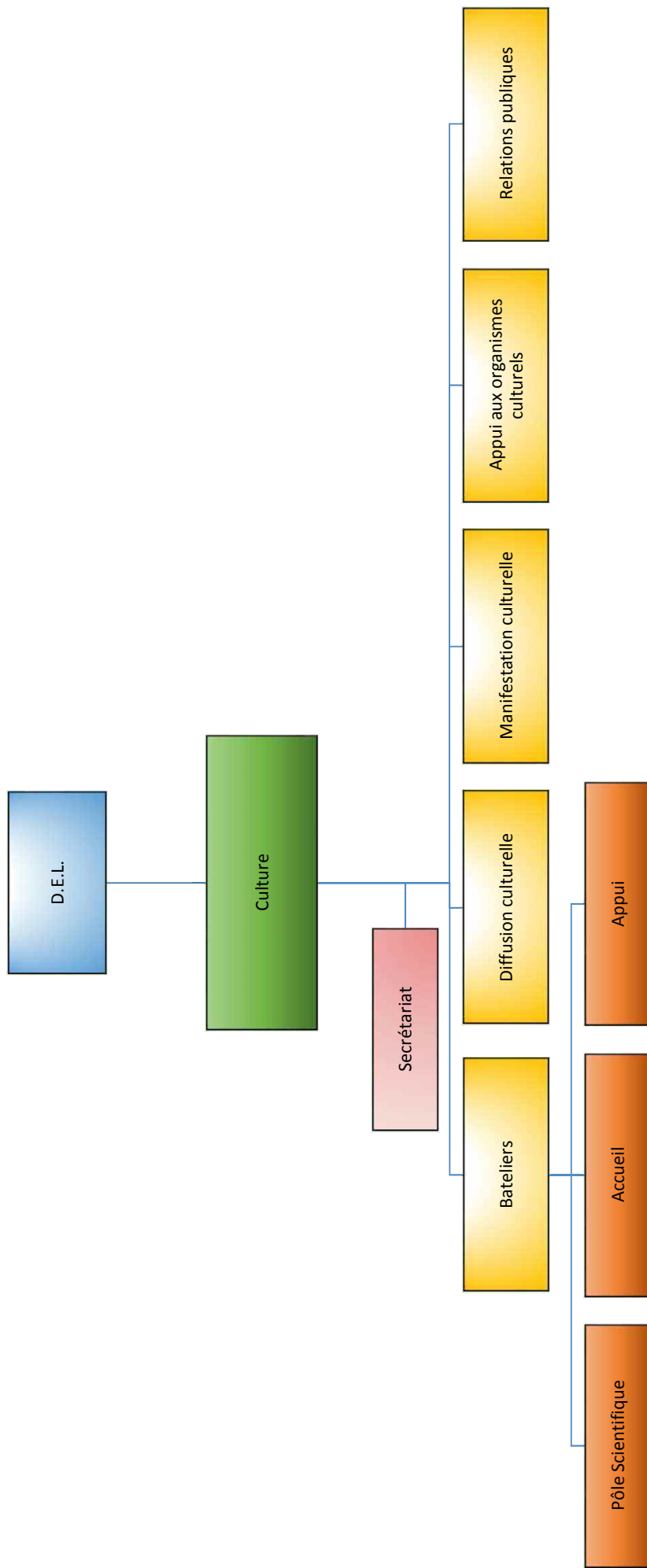
Numéro de reconnaissance	Dénomination du Club	Montant
<b>Tir</b>		
37/01	ASBL Cercle de Tir Namurois	2.453,20 €
37/02	Association de fait Ronet Rail Tir	1.093,28 €
<b>Tir à l'Arc</b>		
38/01	ASBL Arrow Tabora	1.161,28 €
38/02	Association de fait Les Lum'çons Andoy-Wierde	1.115,95 €
<b>Triathlon</b>		
39/01	ASBL Triathlon Namur Team	1.093,28 €
39/02	ASBL Pédale d'Or Team	798,64 €
<b>Vol à Voile</b>		
43/01	ASBL Centre d'Apprentissage et de Perfectionnement au Vol à Voile	1.206,31 €
<b>Volley</b>		
40/05	ASBL Etoile Verte Malonne	866,63 €





# CULTURE







## **1. EFFECTIF DU SERVICE**

- 28 agents

## **2. PRESENTATION DU SERVICE**

Le service Culture assure:

- la promotion du développement culturel de la Ville au profit de sa population et de ses visiteurs par la gestion des outils culturels dont il a la charge (musée des Arts décoratifs/Hôtel de Groesbeeck de Croix et Musée archéologique, Galerie du Beffroi) et par la réalisation d'un programme d'animations, ainsi que par l'aide à ses associations
- la collaboration avec l'ensemble des acteurs culturels du namurois

Il se compose de 4 cellules:

### **2.1. Cellule Musées**

- la gestion administrative et scientifique des deux musées communaux
- favoriser le rayonnement des musées et de leurs collections auprès du grand public et des publics spécialisés
- assurer la liaison avec les organismes subsidiants et culturels

### **2.2. Cellule Manifestations culturelles**

- organisation d'événements récurrents ou ponctuels
- collaboration et coordination avec divers organismes culturels (Centre Culturel Régional/Théâtre-Maison de la Poésie - Galerie Détour, ...)
- aide à des manifestations, des organismes de manière ponctuelle ou récurrente, cette aide étant soit financière (subsidies), soit logistique (infrastructure et/ou personnel), soit administrative (aide dans les procédures)

### **2.3. Cellule appui aux organismes culturels**

- Galerie Détour, avenue Jean Materne 166 à 5100 Jambes (1 membre du personnel culturel en détachement)
  - diffusion de l'art contemporain
- Centre Culturel Régional/Théâtre, place du Théâtre 2 à 5000 Namur (2 techniciens en détachement)
  - Création et diffusion artistique dans divers domaines
- Maison de la Poésie, rue Fumal 28 à 5000 Namur (1 agent administratif en détachement)
  - valorisation et diffusion de la poésie et de la langue française

### **2.4. Cellule relations publiques**

- assure la promotion des manifestations du service auprès des différents publics (médias, grand public, journalistes,...): communiqués de presse, fardes de presse,....
- recherche de partenaires actifs dans le domaine de la presse locale quotidienne (papier et digital) sur le territoire de Namur et environs
- rédige des articles en relation avec le service pour Namur Magazine

## 2.5. Cellule médiation culturelle

- Médiation - animations - visites guidées - ateliers pédagogiques et anniversaires au Musée

### 3. ARTICLES DU BUDGET 2017 ATTACHES SPECIFIQUEMENT AU SERVICE

Articles	Intitulé
DO 762/124 MC-48	Organisation de manifestations culturelles
DO 762/124FA-06	Concession Festival Arts forains
DO 762/123-16	Frais de réception et de représentation
DO 771/124-02	Promotion culturelle/animation Musées
DO 771/124-06	Musées - restauration œuvres/pièces
DO 771/124-48	Frais de déménagement Musées
DO 762/332AC-02	Subsides action culturelle
DO 762/332 CP-02	Subside Maison de la Poésie ASBL
DO 762/332 FK-02	Subside Folknam ASBL
DO 762/332 FN-02	Subside Festival Musical de Namur ASBL
DO 762/332 APN-03	Subside Archives photographiques namuroises ASBL
DO 762/332CC-03	Subsides Centre d'art vocal et de musique ancienne ASBL
DO 762/332 CM-03	Subside Centre Culturel Régional ASBL pour maintenance
DO 762/332 CR-03	Subside Centre Culturel Régional ASBL
DO 762/332CRAB-03	Subside au CCR POUR Centre Culturel de Bomel (Abattoirs)
DO 762/332BD-03	Subside Baie des Tecks ASBL
DO 762/332 FF-03	Subside Festival International du Film francophone ASBL
DO 762/332 CO-03	Subside Maison du Conte ASBL
DO 762/332 FO-02	Subside Festival de Folklore de Jambes ASBL
DO 762/332 HY-03	Subside Hypothésarts
DO 762/332 MT-02	Cotisation Maison du Tourisme
DO 762/332 SI-02	Subside SI de Jambes ASBL
DO 762/332 GR-03	Subside Les Grignoux ASBL
DO 762/332 ME-03	Subside Médiathèque ASBL
DO 762/332 OT-03	Subside Office du Tourisme ASBL
DO 762/332OTR-03	Subside Office du Tourisme ASBL
DO 762/332NA-03	Subside Pôle musical NA !
DO 762/332 TE-03	Subside SI Jambes pour Centre Archéologique Art et Histoire
DO 762/435-01	Activités culturelles subventionnées
DO 762/332 C-02	Subside Musées namurois et Sociétés culturelles
DO 771/332 SA-03	Subside Société archéologique ASBL
DO 780/332CC-03	Subside Canal C ASBL
RO 771/161-48	Recettes diverses Musées

Articles	Intitulé
RO 762/161 MC-48	Recettes diverses manifestations culturelles
RO 762/465-01	Subvention Conseil de la Musique
RO 762/465 AC-01	Subventions activités culturelles

#### **4. RAPPORT D'ACTIVITES**

##### **4.1. Animations et festivités**

###### **4.1.1. Animations lors d'expositions**

- lors de l'exposition "Pop up the volume" qui était toujours présente début 2017 à la galerie du Beffroi, les animations proposées ont attiré 10 groupes issus du fondamental et ont touché +/- 198 élèves
- lors de l'exposition de fin d'année "Morphosium" de Michaël Guerra, à la galerie du Beffroi, les animations proposées ont attiré 15 groupes issus du fondamental et ont touché +/- 307 élèves

###### **4.1.2. Anniversaires au Musée**

Le service a développé, au musée archéologique, une façon originale de fêter son anniversaire.

Cette animation spécifique a été organisée 24 fois.

###### **4.1.3. Animations au Musée archéologique**

- pour les classes du fondamental et les associations extra-scolaires:
  - 2 animations autour de la villa gallo-romaine et la technique de la mosaïque: +/- 37 élèves
- pour les classes du secondaire:
  - 10 animations "Pax Deorum" (9 en classe et 1 en classe et au musée): +/- 225 élèves
- Article 27:
  - 1 visite accompagnée de 15 apprenants en français "article 27"

###### **4.1.4. Animations au Musée des Arts décoratifs**

2 classes de 4<sup>ème</sup> secondaire en techniques sociales et d'animation ont découvert le métier de médiateur culturel et ont été encadrées dans leur projet de création d'animation par écrit et en pratique (2 animations) dans le cadre de la semaine Jeunesse et Patrimoine en Wallonie.

- semaine Jeunesse et Patrimoine en Wallonie
  - visite du Musée sur les thèmes de l'art de la table, des jeux, de la musique, du portrait et du jardin
  - 7 animations "Maîtres et valets" pour un total de 141 élèves du primaire, secondaire et enseignement spécialisé
- journées du Patrimoine
  - animations adressées au public "enfants" sur le thème des moyens de locomotion

#### **4.1.5. Animations aux Bateliers**

- réalisation du projet Videomuz: création d'un jeu vidéo amateur sur les collections du futur "pôle des Bateliers", en collaboration avec Arts&Publics et Point Culture
- 11 ateliers avec un groupe intergénérationnel de 15 participants ayant répondu à un appel public

#### **4.1.6. Animations à l'intention du public malvoyant**

- organisation, en collaboration avec le service de Cohésion sociale, d'une séance de cinéma en audiodescription "Ce qui nous lie" lors de la Journée internationale de la personne handicapée: +/- 65 personnes

#### **4.1.7. Rétrospective de l'année 2017 des photographes de presse namurois**

Chaque année, les photographes de presse namurois se retrouvent pour retracer les meilleurs moments de l'actualité, vus par leurs yeux d'experts de l'image.

La Galerie du Beffroi a accueilli, du 27 janvier au 26 février 2017, les photos de Philippe Berger, Denis Closon, Jacques Duchateau, André Dubuisson, Bruno Fahy, Jacques Leurquin, Jean-Christophe Guillaume, Vincent Lorent, Florent Marot et Denis Tombal.

La seconde salle était dédiée au rock: "Focus sur Verdur Rock".

Sur l'affiche, figurait la championne namuroise, Nafissatou Thiam.

Afin d'attirer et de contenter un public encore plus nombreux, les photos proposées ne ciblaient plus exclusivement l'actualité namuroise.

Quelque 1.783 personnes ont fréquenté cette exposition.

#### **4.1.8. Chambres avec vues**

Afin de préparer la cinquième édition du parcours d'artistes "Chambres avec vues", un appel a été lancé aux artistes de toutes disciplines afin de les inviter à participer à cette mise en valeur des talents professionnels ou amateurs, mêlant tous les arts. Quelque 400 artistes avaient participé à la dernière édition.

#### **4.1.9. Les NAMUSIQ'**

Le service, en collaboration avec la Province de Namur, les Jeunesses Musicales et la Philharmonique a mis sur pied une saison de concerts de midi (8), alliant le patrimoine, la culture en général et la musique classique en particulier.

La programmation, qui fait la part belle aux jeunes artistes, s'ouvre aussi aux styles "non classiques", propose un concert par mois, soit au Foyer du Théâtre, soit à l'Eglise Saint-Loup soit à l'IMEP.

Quelque 700 personnes ont participé aux concerts.

#### **4.1.10. Fête de la Musique (du 23 au 25 juin)**

"La musique pour tous les goûts, tous les publics, là on ne l'attend pas..."

C'était le pari de cette 10<sup>ème</sup> édition de la Fête de la Musique qui a misé sur l'énergie, l'audace et le talent. A l'affiche, d'excellents groupes de la scène pop rock électro comme Compact Disk Dummies, Piano Club, Holy Two (place du Théâtre), The Limiñanas (Belvédère) ou encore les nouvelles révélations Glass Museum (Musée Rops) et Boda Boda (Piano Bar).

Il y avait aussi du rock joyeux et déjanté avec Super Hérisson, du hip hop aux textes affûtés avec Roméo Elvis & Le Motel, de la musique traditionnelle des Balkans avec Kaba, du folk blues avec Benoit Lizen, Mojag ou Louis Aguilar, du reggae dance hall



avec Sugar Billy, des percussions avec Sysmo Game, des airs plus classiques avec le chœur d'enfants du Conservatoire.

L'objectif des organisateurs (la Ville, la Province, le Centre culturel de Namur et leurs fidèles partenaires) est de mettre à l'honneur les artistes confirmés et nouveaux talents de la Fédération Wallonie-Bruxelles, et de permettre à un large public d'assister gratuitement à des concerts de tous styles.

Le coup d'envoi des festivités, le vendredi, avec l'incontournable Musiques à tous les étages, parcours musical varié dans des lieux intimistes, parfois décalés (coiffeur, concept store, boutique vintage, librairie ésotérique, bar à burger, église).

Nouveautés cette année, la musique s'est également invitée à la prison de Namur (jeudi), dans des bus itinérants (vendredi), en version apéro dring drink (samedi), dans les musées namurois avec MusicÔmusée et, en guise de clôture festive, dans la rue avec le bal guinguette de Radio Bistrot (dimanche) !

Les chiffres de fréquentation présentés ci-dessous sont des estimations fournies par les différents partenaires sur les différentes scènes et dans les différents lieux, tout calcul précis étant impossible vu la gratuité et la liberté d'accès à tous les concerts et animations. Total:4.070 personnes.

Lieux	Fréquentation
Jour 1 – vendredi 23 juin: "Musiques à tous les étages"	1.000
Inauguration CaféO (Muriel D'ailleurs) – complet	200
Musiques à tous les étages (déambulateur – 17 lieux)	600
Clôture Piano Bar (Boda Boda) – complet	200
Jour 2 – samedi 24 juin: "MUSIQUEnSCENE"	
Scène place du Théâtre	1.150
Concert Jeunesses musicales /Sysmo Game	50
Concert Super Herisson	150
Concert Hip Hop Romeo Elvis & le Motel	500
Concerts soirée: Piano Club – Holy Two – Compact Disk Dummies	400
Biking The City "Dring Drink, l'apéro des cyclistes namurois"	50
+ Concert clôture "Belvédère": The Liminanas – complet	250
Point culture – quartier Ponts Spaloux – Espace culturel Hascamp	550
Chœur enfants conservatoire	400
Conférence point Culture + foir aux vinyles et blind test	50
Concerts scène Ponts Spaloux	100
Théâtre - Ateliers et animation Jeunesses musicales	50
Maison de repos d'Harscamp - Mus'elles (chorale Kava Kava)	100
Concert et Djs dans les "Bars en Fête" du centre (Piano Bar, Bar du marché, Poules à lier, Bouge Rouge, Etérieur Nuit, ...)	400
Jour 3 – dimanche 25 juin – MusicÔmusée	370
Musée Félicien Rops – concert Glass Museum – complet	60
Trema – Musée des arts anciens – concert Sugar Billy	150
Les Bateliers – concert Mojag – complet	80
Maison de la Poésie – concert Mini Sultan – complet	80

Lieux	Fréquentation
Bal de clôture extérieur devant la pharmacie avec Radio Bistrot	100
Concert et animation au Quai Nobvèle – Cap Estival avec fanfare salsa "la Malanga"	100

#### **4.1.11. Journées du patrimoine et Année du Patrimoine**

- les 09 et 10 septembre, sur le thème "Les voies d'eau, de terre et de fer, les patrimoines et le Ravel"
- divers circuits guidés avaient été mis sur pied, de même qu'une balade guidée vélo autour de Namur
- au Musée Hôtel de Groesbeeck de Croix: la mobilité au 18<sup>ème</sup> siècle, ainsi qu'une exposition sur l'ancienne école des Bateliers

#### **4.1.12. Antica**

Du 11 au 19 novembre, à Namur Expo.

Présentation d'un stand d'exposition d'objets issus des collections des Musées namurois.

Collaboration/soutien de la Fondation Roi Baudouin pour la scénographie du stand valorisant les œuvres importantes.

#### **4.1.13. Eglise Saint-Joseph**

Projet de réaffectation de l'Eglise Saint-Joseph en Espace culturel et d'une campagne de restauration en plusieurs phases, la 1<sup>ère</sup> étant la restauration des charpentes et toitures.

L'édifice devrait accueillir le public autour d'activités culturelles variées (art contemporain, expositions temporaires des musées namurois, concerts, ...) mais également éducatives et touristiques.

Un plan quinquennal a été rédigé dans lequel le service Culture écrit les parties relatives à la programmation culturelle et à l'histoire du lieu.

#### **4.1.14. Exposition Liesbet Bussche**

Intégrer l'art contemporain dans l'espace public, au cœur de Namur afin de le rendre accessible à un large public, c'est l'objectif du parcours "Sculptures en ville" mis sur pied par le service de la Culture depuis 2002.

Cet été, changement de lieux et de style. "Sculptures dans la ville" investit les quais de Sambre et de Meuse avec les Bijoux Urbains de Liesbet Bussche.

A l'initiative de la Ville, elle a créé des sculptures ludiques et estivales qui ont rythmé les bords de l'eau. L'installation comprenait cinq colliers géants de 3 à 5 mètres, composés de matériaux nautiques, tels que des cordages de bateaux, des perles flotteurs et des chaînages en acier, présentant l'aspect de bijoux précieux. Chaque collier possédait son propre pendentif en acier inspiré de l'époque estivale et de la vie aquatique: un cornet de glace, un palmier, une étoile de mer, une ancre, un gouvernail de bateau.

#### **4.1.15. Collaboration avec la Maison du Conte**

La Maison du Conte a effectué des conteries pour divers services communaux. Le service Jeunesse en a profité à concurrence de 1.000 €. Les services de la Culture et "Eco Conseil" ont également commandé des prestations pour 1.000 €.

#### **4.1.16. Namur Magazine**

Collaboration aux articles "Culture", à raison de 4 éditions par an.

#### **4.1.17. Fresques**

Le service de la Culture poursuit sa dynamique en matière d'événements culturels par la réalisation des oeuvres suivantes:

- installation de 45 personnages d'Isaac Cordal
  - 45 sculptures miniatures de l'artiste espagnol Isaac Cordal sont disséminées, de manière permanente, dans les rues de Namur. De façon ironique, mais aussi poétique, ces figurines humaines racontent une histoire et suscitent l'interrogation. L'occasion de réfléchir sur le rôle et la place que l'on occupe dans la société. Ou tout simplement de poser un regard neuf et curieux sur la ville et ses habitants les plus fragiles
- Nuancier
  - la réalisation de ce Nuancier sur le (long) mur du chemin des Ecoliers (env. 30m) répond au souhait de la Ville de rendre plus accueillant et coloré un lieu de passage fréquenté chaque jour par de nombreux étudiants
- Tamar Kasparian
  - "Chaos végétal" évoque la mutation. Cette œuvre que Tamar Kasparian souhaite évoluer et grandir, à l'image de la nature qui l'entoure, côtoie les livres-poèmes disposés sur les murs et les chaises-poèmes du sculpteur québécois Michel Goulet
- Fresques au sol
- Seyb
  - "La Passerelle" est réalisée par un artiste français, Seyb (Sebastien Dejancourt), qui fait partie du collectif bruxellois Propaganza.

Cette œuvre éphémère conçue directement au sol constitue une première non seulement pour Namur, mais aussi pour Propaganza et pour Seyb, jusqu'ici spécialisé dans les œuvres murales.

L'idée est d'interpeller les passants par un effet de trompe-l'œil, un énorme trou traversé par une passerelle. Un ciel bleu parsemé de nuages donne une impression de profondeur tandis que quelques fleurs apportent une touche colorée à l'ensemble.

- Leon Keer
  - artiste hollandais, Léon Keer réalise des peintures 3D dans la rue. Il est l'auteur de trompe-l'œil utilisant la technique de l'anamorphose.

#### **4.1.18. Sculpture Molons rue des Fossés fleuris**

Placement de la sculpture, œuvre de l'artiste Vinciane Renard, rue des Fossés fleuris, en face de la maison natale de Nicolas Bosret.

#### **4.1.19. Galerie du Beffroi**

Gestion de la galerie, via le service de la Régie foncière pour la partie locative. Le service est en charge de la gestion du planning, logistique, permanences,... Accueil de nombreuses expositions.

#### **4.1.20. Etude d'intégration d'art dans l'espace urbain**

Participation à de nombreuses réunions pour l'aménagement de la Confluence et intégration d'œuvres d'art

#### **4.1.21. Namur Confluent Culture**

Organisation, le 10 juin 2017, au Comptoir des Ressources Créatives de Liège, de la cinquième journée de consultation des secteurs culturels et créatifs, sur la thématique "Des solutions collectives, mutualistes ou coopératives qui respectent la singularité de chacun ". Les rencontres plénières de Namur Confluent Culture sont autant d'opportunités pour se rencontrer, prendre le temps d'échanger et contribuer ensemble au développement humain, culturel et économique de la Ville.

Les participants ont visité les deux sites du Comptoir des Ressources Créatives et ont assisté à la présentation du projet KulturA, un incubateur culturel pour et par les créatifs liégeois, fondé sur le principe de la mutualisation.

#### **4.1.22. Namur en mai**

Gestion du dossier Namur en Mai qui s'est déroulé du 26 au 28 mai (22<sup>ème</sup> édition), dans le respect du CSC

#### **4.1.23. Diorama des Batailles de la Meuse**

- réception du rapport et reportage photos de la Conservation prévention
- préparation du concours de nouvelles pour la valorisation du webdoc
- finalisation et présentation/mise en ligne du webdoc au Fort Saint-Héribert

#### **4.1.24. Développer des lieux conviviaux dans la Ville**

Poursuite des travaux concernant le placement d'œuvres dans la ville, participation, recherche et propositions de mobilier urbain contemporain et design en concertation avec les services techniques et plus particulièrement le service Voirie et le groupe de travail mobilier urbain.

Acquisition de bancs pour le jardin des Bateliers (MAD - MAN).

#### **4.1.25. Rencontre Charleville Mézières**

Démarche de rapprochement visant la réalisation de coopérations transfrontalières. La diversité des équipements, des opérateurs, des sources d'ouverture, de complémentarités et d'opportunités en matière de création, de production, de diffusion et d'éducation permettent de fructueux échanges. Dans le but de susciter l'émergence d'une dynamique entre les deux villes, une rencontre de partage d'expériences mutuelles a été organisée le 26 mai aux abattoirs de Bomel. La délégation a pu assister à un spectacle de "Namur en Mai".

#### **4.1.26. "Searching for Utopia" de Jan Fabre**

Poursuite de réunions de travail avec la Citadelle, en vue de la pérennisation du site, de l'installation et de l'aménagement des abords.

#### **4.1.27. Agenda 21 de la Culture**

Poursuite des travaux dans le cadre de Namur en tant que Ville Pilote.

Choix de deux engagements:

- Gouvernance de la Culture - mise en place d'une plate-forme citoyenne participative en ligne et forum en ligne des opérateurs culturels
- Culture et éducation: valorisation de l'éducation musicale via la plate-forme participative et la nouvelle infrastructure commune "Espace Rogier/Grand Manège".

#### **4.1.28. Intégration dans la dynamique de chantier**

Rédaction des clauses culturelles pour divers CSC de grands chantiers, entre autres la Confluence. Réalisation de bâches par les Miniboy pour le chantier de fouilles du Confluent.

#### **4.1.29. Tournages dans Namur**

Le service Culture est désigné comme étant le service d'entrée pour les demandes de tournage sur le territoire communal. Une personne de contact a été désignée, qui fait lien entre les divers opérateurs et les institutions concernés.

#### **4.1.30. Carte blanche à Pauline Tonglet**

Photographies anciennes, cartes, patrons de couture, broderies,... Comme un passeur de mémoire, Pauline Tonglet redonne une nouvelle vie à de vieux documents voués à la disparition et à l'oubli. Elle a souhaité associer à cette exposition trois artistes qui, comme elle, travaillent sur la mémoire et le souvenir: Nathalie Boutté, artiste française, Juan Canizares, artiste argentin résidant à Bruxelles et David Delruelle, artiste bruxellois.

L'exposition a accueilli 860 visiteurs du 04 au 26 mars.

#### **4.1.31. Rétrospective René Dessainte**

Le service de la Culture a rendu hommage au peintre namurois, René Dessainte à l'occasion du 90<sup>ème</sup> anniversaire de sa naissance.

615 personnes ont visité l'exposition du 31 mars au 09 avril.

#### **4.1.32. Exposition Olivier Dumont ou "la nécessité de peindre"**

Le service Culture a souhaité inviter le public à découvrir cet artiste namurois dont l'univers déborde de créativité, de spontanéité et de fantaisie.

1.100 personnes ont pu admirer les œuvres de l'artiste du 05 au 28 mai.

#### **4.1.33. Exposition "Morphosium" de Michaël Guerra**

Pour son exposition de fin d'année, le service de la Culture a donné carte blanche à Michael Guerra, créateur andennais. En utilisant les techniques de couture et de broderie, l'artiste analyse, décode et traduit avec sa vision contemporaine cette quête incessante vers la beauté.

Il travaille des matériaux raffinés comme la soie, le cuir, la fourrure avec une grande minutie pour les détails. Il s'intéresse au savoir-faire et aux méthodes artisanales. La broderie et le perlage jouent un rôle-clé dans sa démarche artistique.

Michael Guerra cherche à faire du vêtement un objet unique, une sculpture appelée à être portée mais aussi exposée. Ses réalisations sont une manière de créer une atmosphère, de raconter une histoire.

Quatre autres artistes ont partagé l'espace d'exposition: Olivia Droeshaut, Yves Dethier, Michel Peetz et Bertrand Sottiaux.

3.082 personnes ont visité l'exposition du 1<sup>er</sup> décembre 2017 au 14 janvier 2018.

#### **4.1.34. Exposition "Regard'Ailleurs"**

Aide à la mise sur pied de l'exposition Regard'Ailleurs initiée par l'ASBL namuroise "La Maison de l'Image". Celle-ci a réuni 14 photographes et collectifs sélectionnés sur base d'un appel à images.

Une septantaine de photos issues de reportages documentaires réalisés partout dans le monde étaient exposées.

Le photographe invité, "Baudoin Lotin", présentait son exposition "Le vent se lève".

Plusieurs conférences, ainsi que des ateliers photos et multimédias étaient proposés aux Bateliers, du 05 au 28 mai.

#### **4.1.35. Halle Al'Chair**

Participation à diverses réunions pour la rénovation et le réaménagement du lieu. Et particulièrement pour la partie relative à la mise en place d'une salle de réception de prestige devant servir également de salle d'expositions temporaires.

Elaboration d'un plan quinquennal.

#### **4.1.36. Aides diverses**

Le service aide diverses manifestations organisées dans l'entité par un soutien logistique (prêt de panneaux, de cadres, vitrines, matériel d'éclairage, ...) et administratif (aide pour les procédures). Il collabore également avec diverses associations culturelles namuroises.

- marché de la Poésie: aide logistique
- aide à Beautés Soniques, à Cap Estival, au Kikk festival, à l'Intime Festival, à Folknam, au FIFF, à Namur en Chœur et au Festival de folklore, à Confluent Jazz Festival, Namur les orgues
- collaboration de la cellule "Relations publiques" à de nombreuses manifestations et organisation d'une rentrée culturelle commune aux opérateurs culturels namurois
- participation au groupe de travail "Révision de la signalisation piétonne"
- participation au Comité du 7<sup>ème</sup> art pour le Caméo
- avenant au contrat de gestion FIFF
- participation au comité de concertation des acteurs culturels (Ville - province et grands opérateurs culturels)
- soutien au projet de création de l'antenne namuroise du Comptoir des Ressources Créatives. L'association namuroise portera le nom de "La Factory - Comptoir des Ressources Créatives"
- accueil de stagiaires de l'école Industrielle lors de diverses manifestations et expositions
- réunion Musées partagés

#### **4.2. Conventions - contrats - notifications**

- partenariat avec l'asbl "Article 27 " en vue d'ouvrir les activités culturelles aux bénéficiaires du ticket article 27 (public défavorisé)
- convention musées: tractations pour le renouvellement
- coordination Ville-Province
- conventions diverses dont les conventions avec l'IMEP, Saint-Berthuin, la Fondation d'Harscamp, les abattoirs pour la gestion des jours de gratuité pour la Ville dans le cadre de subventions, l'Espace communautaire Saint-Nicolas, le Cinex,
- contrats de gestion
- abattoirs de Bomel: participation au Conseil d'orientation et au comité artistique
- participation à des réunions pour l'Espace Rogier et divers grands projets culturels
- participation aux réunions relatives à la signalétique piétonne et au placement de totems
- convention avec l'ASBL "Les Grignoux"

#### **4.3. Subsidés aux Musées et sociétés culturelles**

- Musée de la Fraise et promotion du Pays de Wépion: 3.150,00 €
- Musée Africain de Namur: 3.150,00 €
- Galerie Détour, Syndicat d'Initiative de Jambes et environs: 2.700 €

Dénomination	Montant
Asbl "Centre d'Art Vocal et de Musique ancienne" pour la fourniture d'un travail de communication (création graphique, Print, Internet, animation de la communication, affichage et audiovisuel)	15.000,00 €
Jean-François Octave, pour la réalisation d'une fresque monumentale en hommage à l'artiste plasticienne namuroise Evelyne Axell, sur un pignon situé rue du Lombard 61	9.000,00 €
Asbl "Festival Mondial de Folklore de Jambes - Namur" pour l'acquisition de matériel promotionnel (oriflammes, kakemonos, beach flags, bâches,...)	3.500,00 €
Asbl "Festival International du Film Francophone" pour l'acquisition de matériel informatique (PC, écran PC, switch et access point,...)	4.420,50 €
Asbl "Musica Luminis" pour l'acquisition de matériel informatique (ordinateur portable, adaptateur, écran, GSM)	3.996,50 €
Asbl "Musée africain" pour l'acquisition d'un système d'éclairage de type scénique, ainsi que d'un système de sonorisation, afin de mener à bien ses activités	7.200,00€
Asbl "Théâtre-Jardin Passion", pour l'amélioration de l'équipement matériel du Théâtre (matériel lumière, son, gradins, ...)	12.500,00 €
Asbl "Numerical Artefacts Museum - Informatique pionnière" (NAM-IP)", afin de procéder à des investissements destinés à diminuer les frais de chauffage dans les bureaux (faux-plafond et passage à un éclairage "LED"	20.000,00 €
Asbl "Espace Communautaire Saint-Nicolas, le Cinex", pour des réparations urgentes à la toiture	19.266,35 €
Asbl "Hang'Art", pour l'acquisition de matériel destiné à assurer la bonne marche de ses activités	10.000,00 €

Dénomination	Montant
Fondation privée Emile Legros, (Fort de Saint-Héribert), pour l'acquisition de matériel permettant la bonne marche de l'association (petits chapiteaux, projecteur, panneaux,...)	2.000,00 €
Asbl "Centre d'Art Vocal & de Musique Ancienne, en abrégé CAVEMA", pour la construction d'un jeu de 2' (tuyaux en bois de cèdre et chêne) à installer sur l'orgue existant	4.195,00 €
Asbl "Radio Cyclone - Radio Chrétienne Francophone Namur (en abrégé RCF Namur) afin d'adapter la radio locale aux nouvelles technologies et afin de moderniser les équipements techniques	6.000,00 €
Asbl "Espace communautaire Saint-Nicolas, le Cinex", afin de procéder aux travaux urgents de réparation de toiture, de travaux liés à l'accessibilité, singulièrement aux PMR, ainsi que des travaux liés à améliorer l'accueil et la convivialité des espaces	210.733,65 €
Asbl "Centre Culturel Régional - Théâtre de Namur", à titre d'intervention financière pour le remplacement de son serveur, commun au Théâtre de Namur et aux Abattoirs de Bomel, ainsi que pour la réparation de son système de perches hydrauliques	191.716,50 €
Asbl "Promotion des Associations Namuroises Actives dans le secteur des Musiques Actuelles" (PANAMA), dans le but d'améliorer l'infrastructure des locaux, ainsi que les conditions d'accueil du public et des artistes, tout en proposant une meilleure visibilité du lieu	35.148,75 €
Asbl "Festival Musical de Namur" pour l'achat de matériel promotionnel et de tentes d'accueil	3.681,00 €
Asbl "Sinfonietta" pour compléter les podiums, acquérir et pouvoir disposer de pupitres musiciens à demeure, ainsi que d'un système audio et vidéo amovible permettant la production de spectacles "Son et Lumière"	30.000,00 €
Association de fait "La Kyrielle" pour l'acquisition d'un clavier et ses accessoires permettant aux répétiteurs d'assurer pleinement les répétitions de manière simultanée sur le lieu de répétition	2.986,00 €
Asbl "Théâtre-Jardin Passion", pour l'amélioration de l'équipement matériel du Théâtre (matériel lumière, son, gradins...)	12.500 €
Asbl "Bataillon des Canaris" afin de procéder au remplacement de ses uniformes	3.503,00 €
Asbl "5000db" pour la fourniture d'un travail de communication (création graphique, merchandising, Print, Internet, animation de la communication, affichage et audiovisuel, achat de matériel informatique) dans le cadre du développement du pôle musical	15.000,00 €
Asbl "Maison de la Photographie" pour la réfection des menuiseries (deux portes et deux châssis)	12.000,00 €



#### 4.3.1. Subsides actions culturelles DO - Art. 762/124MC-48

Dénomination	Montant
Asbl "Institut Supérieur de Musique et de Pédagogie"	20.000 €
Asbl "Extra & Ordinary People" (en abrégé EOP !)	5.000 €
Monsieur Christophe Lesage	3.000 €
Asbl "Quai 22 - Espace culturel de l'Université de Namur"	2.500 €
Association de fait "Festival la Rockante"	1.300 €
Association de fait " La Société Royale Dramatique Les Vrais Amis - Malonne"	2.000 €
Asbl "La Tribu"	2.000 €
Asbl " Atelier poétique de Wallonie"	3.200 €
Asbl "Vivre ensemble au village"	1.000 €
Asbl "La Ruelle aux Baladins"	2.000 €
Asbl "Action Média Jeunes"	1.500 €
Asbl "Association d'Action Artistique et culturelle Afric'Arts Productions"	1.500 €
Asbl "Les Amis de Frizet"	1.000 €
Asbl "Duo Solot"	500 €
Asbl "Namur Art Troc"	1.000 €
Asbl "Amicale Silencieuse namuroise"	2.000 €
Asbl "Association namuroise de Théâtre amateur (ANTA)"	1.800 €
Asbl "Arts Emulsions"	1.100 €
Asbl "Natagora"	1.000 €
Asbl "Carrefour des Cultures"	2.000 €
Asbl "Cavatine"	1.335 €
Asbl "Centre d'Art Différencié namurois (CADN)"	2.500 €
Asbl "Confrérie Royale du Grand Feu Traditionnel de Bouge"	1.500 €
Asbl "Brocante de Temploux - Festival BD de Temploux"	300 €
Asbl "July Rock Festival"	1.500 €
Asbl "Frairie Royale des Masuis et Cotelis Jambois"	1.813 €
Asbl "Gau Namur"	1.000 €
Asbl "Malonne Première"	1.000 €
Asbl "L'Isolat"	1.400 €
Asbl "Lieux-Communs"	2.500 €
Asbl "Mad Cat Studio"	2.000 €
Asbl "Maison du Conte"	2.500 €
Asbl "Centre d'Art Vocal et de Musique Ancienne"	5.621 €
Asbl "Philharmonique de Namur"	9.000 €
Asbl "La Ronde des Musiciens"	980 €
Asbl "Sinfonietta"	6.000 €

Dénomination	Montant
Asbl "Syndicat d'initiative de Jambes - Galerie Détour"	1.500 €
Asbl "Saint-Hilaire"	1.966 €
Asbl "Centre National de Coopération au Développement communauté française et germanophone - CNCD 11.11.11"	1.625 €
Association de fait "Théâtre du Beffroi-Bayard"	2.500 €
Association de fait "Théâtre du Défi"	2.500 €
Asbl "Théâtre Jardin Passion"	7.500 €
Association de fait "Collectif Wal'Style"	2.000 €
Asbl "We wanna dance"	1.000 €
Asbl "Affipage"	360 €
Asbl "AFIco"	500 €
Association de fait "APPEL - association de parents de l'école de Loyers"	500 €
Association de fait "La Kyrielle"	300 €
Asbl "La Compagnie des Bonimenteurs"	2.000 €
Asbl "Extra & Ordinary People (en abrégé EOP !)"	7.000 €
Asbl "Festival d'Orgues de Namur"	2.000 €
Asbl "Festival Musical de Namur"	10.000 €
Asbl "Folklore Namurois, en abrégé Folknam"	750 €
Association de fait "Les Artistes du Dimanche"	350 €
Asbl "Lucia"	1.000 €
Asbl "Maison de la Poésie et de la Langue française"	750 €
Asbl "Musica Luminis"	3.000 €
Asbl "Musique et Culture autour de l'Orgue du Sacré-Cœur"	1.000 €
Association de fait "Oh My God"	250 €
Association de fait "Des rimes à bicyclette"	1.000 €
Asbl "Rock about Nam"	7.500 €
Asbl "Théâtre Cœur de Terre"	3.300 €
Asbl "Théâtre des Zygomars"	1.000 €
Asbl "Quai 22 - Espace culturel de l'Université de Namur"	500

#### 4.4. Musée des Arts décoratifs (anciennement Musée de Croix)

Le Musée est fermé pour cause de travaux de rénovation depuis février 2013. En raison de ces travaux, le travail pour l'équipe du Musée a consisté à gérer les œuvres et préparer la réouverture.

##### 4.4.1. Prêts, accueils, restaurations et conservations

- prolongation (jusqu'en 2020) de la convention de dépôt de peintures au Musée de la Vie wallonne, à Liège (4 A. Dandoy, 1 Bodart, 1 Prinz, 1 Rakowski, 1 J.B. Scoriel)
- poursuite de la gestion des collections (mutation d'œuvres, recollement, suivi des restaurations, entrée de nouvelles œuvres dans le répertoire, documentalisation,...)

- acquisitions:
  - don: le Musée est allé chercher le don Weber fait à la Ville de Namur afin de le conserver au musée et de l'inventorier (collections de figurines d'Andenne de la fin du 18<sup>ème</sup> et du 19<sup>ème</sup> siècle).
  - dépôt: la Ville de Namur a accepté le dépôt des deux armoires du 18<sup>ème</sup> siècle, à savoir un vaisselier à destination de la buanderie de la cuisine 18<sup>ème</sup> siècle du musée et une garde-robe destinée à meubler une chambre de bonne.
  - achat d'une huile du peintre Dandoy représentant le boudoir du Musée dans les années 50 et de six tableaux de Renée Prinz.
  - acquisition de deux paires d'angelots en terre cuite de F. Roucourt (fin 18<sup>ème</sup>siècle)
  - acquisition d'un "Amour endormi" en marbre de P.-F. Leroy
- oeuvres restaurées:
  - "Le portrait de Madame Grandgagnage" (18<sup>ème</sup> siècle) et son cadre (anonyme)
  - "Les pèlerins d'Emmaüs" attribuée à Lanfranco et son cadre (17<sup>ème</sup> siècle)
  - "Le grand lustre en laiton de la rotonde"
- dépouillement et examen des archives communales relatives à l'actuel Musée des arts décoratifs en vue, entre autres, d'actualiser l'inventaire des collections communales
- prêts:
  - les deux turqueries d'après Jeurat de la Ville au Musée de l'Orfèvrerie du château de Seneffe.
  - deux tableaux de Redouté des AHC au Musée de la Vie Romantique de Paris pour une exposition consacrée au peintre
  - deux tableaux de la SAN représentant l'abbaye de Salzinnes et plusieurs dessins des AHC pour l'Art Gallery de Nova Scotia à Halifax (Canada) dans le cadre d'une exposition consacrée à l'antiphonaire de l'abbaye de Salzinnes (16<sup>ème</sup> siècle)
  - deux tableaux (Kermesse à Gisteltes de Franz Verwee et La Faunesse par Camille Van Camp) et la "Danseuse aux timbales" de Fayral des collections communales ainsi que des œuvres de la SAN (le vase de Richardot, un échantillon d'un service de Saint-Servais du 19<sup>ème</sup>, une fontaine de table, l'autoportrait du peintre Nicolas Pinet, un plat chinois) à destination du palais provincial de Namur.
  - paire d'échasses anciennes (SAN) pour l'exposition "Catastrophe(s) ! Namur face aux calamités dans l'histoire".
- accueils:
  - les classes du Patrimoine, un shooting photos stylisme, les ateliers du FIFF Jeunesse, accueil des classes de restauration de peintures IFAPME, un apéro-lecture, ...
- événements participatifs:
  - les classes du patrimoine (fin mai/début juin): relevé et dessin des façades de la cour d'honneur
  - deux conférences de presse à l'occasion de Namur en Mai

- Namur en Mai, festival des arts forains: pour la première fois, le musée a accueilli trois spectacles dans la cour d'honneur du musée dont un d'ombres chinoises aux fenêtres du Musée
  - représentations théâtrales du Théâtre des Galeries dans le cadre de sa tournée d'été les 20 et 21 juillet organisée par le Club Richelieu Namur.
  - première participation à la Fête de la musique avec "MusicOmusée" le 25 juin dans la cour de service vitrée du Musée des Arts décoratif
  - visites pendant le FIFF (Festival International du Film Francophone) des lieux de tournage de cinéma
  - les 2<sup>ème</sup> et 3<sup>ème</sup> semaines d'avril, le musée a servi de décor au tournage d'une série de VTM, "De Bende van Jan de Lichte", série historico-romancée basée sur le roman éponyme de Paul Boon et mettant en scène l'histoire d'un Robin des Bois flamand au 18<sup>ème</sup> siècle. Comme pour les autres tournages, le musée fut mis à disposition gratuitement selon des critères de préservation très exigeants énumérés dans une convention d'occupation en échange de l'utilisation des images pour la promotion des Bateliers, en l'occurrence, à destination du public flamand. Ces images pourront également être exploitées à des fins pédagogiques (costumes, coiffures, anachronismes, etc.)
- accueil et fréquentation:

Mois	Vis. Payants	Vis. Gratuits	Total	Pers. groupe	Pers. indiv.
Janvier					
Février					
Mars					
Avril		1.109	1.109	359	750
Mai	3.365	1.177	4.542		4.542
Juin					
Juillet	500	30	530		530
Août					
Septembre		5.202	5.202		5.202
Octobre					
Novembre					
Décembre					
<b>Total</b>	<b>3.865</b>	<b>7.518</b>	<b>11.383</b>	<b>359</b>	<b>11.024</b>

#### 4.4.2. Muséographie et médiation

- accompagnement suivi et perfectionnement de l'étude muséographique
- confection de projets, de visites, de parcours, d'ateliers et d'activités pédagogiques en lien avec les stagiaires en médiation culturelle ou en animation
- visites avec groupes tests
- rencontres avec des professeurs de secondaire et primaire afin de déterminer les attentes des groupes scolaires
- présentation des projets muséographiques et de médiation au cours de muséographie et au cours de communication de l'UCL

#### **4.4.3. Gestion muséale et Administration**

- mise à jour des inventaires Ville, et recherches en vue de confectionner un inventaire provisoire des œuvres des Amis pour le musée
- accompagnement (réunion de chantier) et surveillance des travaux
- manutention des œuvres en fonction des travaux intérieurs
- confection et suivi en matière de convention avec les partenaires (Société Archéologique de Namur et Amis de l'Hôtel de Croix)
- tri et rangement des œuvres en caves
- classement et scans de l'ensemble des archives communales, de même que les fiches papier des oeuvres
- confection de la bibliothèque (1.000 ouvrages)
- réflexion sur l'achat de matériel technique en vue de la professionnalisation du Musée en matière de conservation, d'entretien et de documentation
- uniformisation des inventaires (Ville, SAN et AHC)
- rencontres avec les gestionnaires de collections afin de préparer le dossier de mise en conformité du pôle
- gestion hebdomadaire des pages du musée sur les réseaux sociaux (FB, Google+, Twitter, Blogger) et création d'un compte Instagram. Formation et participation à la création de la nouvelle page officielle du Musée et de son agenda

#### **4.4.4. Stages**

Accueil de stagiaires.

#### **4.4.5. Expositions**

- "L'Art et la Manière" du 21 mars au 02 avril 2017: En collaboration avec les Métiers d'art de la Province de Namur, l'exposition, au travers d'une cinquantaine d'artisans labellisés, entend faire découvrir au plus grand nombre un univers fait d'art et de savoir-faire.

Les Journées européennes des métiers d'art sont la plus grande manifestation internationale consacrée à ce secteur mêlant tradition et avant-garde. Le musée et la Province de Namur, via l'Entente des Métiers d'art de Wallonie, s'associent à l'évènement en proposant des activités variées: ateliers pour enfants, démonstrations, visites guidées et stands pour la vente d'œuvres.

Les trois journées sont organisées dans le cadre authentique de l'Hôtel de Groesbeeck de Croix et de la Chapelle des Bateliers afin de mettre en dialogue des objets restaurés ou en cours de restauration et des créations contemporaines des artisans d'art de la province de Namur avec des pièces issues des collections du Musée.

- du 06 au 28 mai, accueil de "Regard'Ailleurs", exposition de photographies mise sur pied par l'asbl namuroise "La Maison de l'Image ". Elle réunit les reportages documentaires d'une quinzaine de photographes sélectionnés sur base d'un appel à images. Photographe invité, Baudoin Lotin présente son exposition "Le vent se lève ". Plusieurs conférences ainsi que des ateliers photos et multimédias gratuits sont proposés. Cette exposition avait également pour projet de promouvoir la création artistique tout en favorisant les échanges et le partage des savoirs.

Les photographies retenues sont de: Pierre Ameve - Gil Barez - Bonisun (collectif

Christophe, Bérénice, Philippe et Hélène) - Sarah Joveneau - Gilles Mercier – Moreaux Pascal - Jean-Philippe Pickar - Jean-Baptiste Pons et Pierre Rahier.

- les Journées du Patrimoine:

Double exposition dans le cadre du thème Voies de communication: L'école des Bateliers à Namur et les moyens de se déplacer au 18<sup>ème</sup> siècle. La première racontera de manière vivante sur base de témoignages humains, de documents et de photographies, la naissance et le développement de l'ancienne école des Bateliers et la vie des professeurs, des élèves et de leur famille. Exposition de panneaux didactiques, histoires contées (collaboration avec la Maison du Conte de Namur) et témoignages filmés. La seconde exposition mettra en avant dans l'Hôtel de Croix quelques-unes de ses œuvres liées au déplacement (chaise à porteurs, traîneau, bottes de postillon, chaise de malade, échasses, etc.).

- exposition de photos de la Nature et d'Art animalier du 21 au 24 septembre en collaboration avec le pôle ornithologique Aves de Natagora:

Les expos photos sont présentées au cœur du Vieux Namur, dans les plus beaux bâtiments du patrimoine architectural et historique de la Ville. Au musée, ce sont les cours de service et d'honneur ainsi que le jardin à la française qui sont choisis pour la présentation de photos en rapport avec le cadre (animaux des jardins, insectes et oiseaux également en rapport avec les décors revêtements muraux des salons).

Un soin particulier est apporté à l'exposition afin d'optimiser la présentation des photos et le plaisir du visiteur: éclairage, espace, décoration... La subtile harmonie des plus belles photos nature et de l'éclairage, alliée au patrimoine architectural du musée, confère à l'Exposition Photos AVES un caractère unique et original! Des espaces rencontre offrent aux spectateurs et aux artistes de se retrouver et d'échanger leurs expériences dans une ambiance amicale et culturelle.

- exposition caritative des Tam'Artistes: art brut réalisé par des patients mentalement malades ou handicapés au profit de leur atelier d'art, du 12 au 15 septembre de sous l'égide du Rotary Club Bruxelles Renaissance

#### **4.5. Musée archéologique**

8.074 visiteurs, dont 320 payants (pour les anniversaires).

##### **4.5.1. Halle All'Chair**

La restauration de la Halle All'Chair. La poursuite de la procédure achoppait sur l'impossibilité de libérer les caves, où la majeure partie des collections lapidaires était conservée, par manque d'un lieu d'entreposage alternatif.

Le déménagement des caves entrepris en octobre 2015 a pu être intégralement finalisé. Les locaux libérés ont fait l'objet de sondages menés par la Direction du service de l'Archéologie de SPW, destinés à documenter les fouilles qui seront menées dans le cadre de la restauration de l'édifice cette année.

Participation à diverses réunions pour la rénovation et le réaménagement du lieu, et particulièrement pour la partie relative à la mise en place d'une salle de réception de prestige devant servir également de salle d'exposition temporaire.

##### **4.5.2. Hangars de Champion**

Parallèlement au déménagement des caves du Musée archéologique, le hangar F du quartier Adjudant Barbason à Champion, mis à la disposition des services Culture et Bibliothèques a été équipé de rayonnages industriels permettant ainsi un rangement rationnel, préalable indispensable à un inventaire qui est en cours.

Le hangar D est mis à disposition des associations namuroises comme lieu de stockage.

Grâce à l'intervention du service Logistique et du service technique de l'Office du Tourisme, le Musée a pu récupérer les rayonnages métalliques de l'ancien garage communal de Jambes pour compléter l'équipement des réserves de Terra Nova, avec la collaboration de la Société archéologique de Namur pour le transport et le montage.

#### **4.5.3. Médiation, représentation et communication**

Le Musée et ses collections ont été valorisés à travers diverses manifestations:

- fouilles du Grognon: l'espace d'information dédié au chantier archéologique du Grognon installé depuis 2016 au rez-de-chaussée de la Halle al'Chair a régulièrement été actualisé par l'équipe des fouilleurs au gré des découvertes
- les conférences de presse organisées par le DVP ont continué à s'y dérouler
- représentation de la Ville au Comité de suivi du nouveau TreMa au Comité de gestion du Beffroi, au Comité de concertation SIJ/Ville pour la Tour d'Anhaive
- le Musée a collaboré à la Journée "Portes Ouvertes" organisée le 05 mai
- le Conservateur a siégé au Comité d'acquisition d'œuvres d'art de la FWB. Il a également apporté sa collaboration au projet Vidéomuz en informant les participants sur les collections et le musée et en relisant les textes produits par ceux-ci
- le Conservateur a organisé les visites guidées du Beffroi lors de l'inauguration de la remise en fonction des cloches le 23 août et y a présenté une introduction historique

Il a représenté le Service Culture à la première réunion préparatoire à l'opération "été des beffrois en 2019" qui s'est tenue au SPW (DGO4, Jambes) le 22 juin 2017.

Il a siégé au Comité d'acquisition d'œuvres d'art de la Fédération Wallonie-Bruxelles (26 septembre).

Il a donné une conférence sur la Halle al' Chair le 16 novembre, organisée conjointement par l'UNamur et la Société archéologique de Namur.

- accueil de stagiaires

#### **4.5.4. Prêts**

- prêts pour exposition:
  - un ensemble de vases culinaires issus de la villa de Vezin-Namèche (Andenne: 2 pots à cuire et 2 marmites en céramique commune/clair/commune fumée (III<sup>ème</sup> siècle) ; fouilles SPW 1995-1996, mis en dépôt par le SPW (DGO4), a été prêté au Musée de la Céramique d'Andenne pour l'exposition *La derle - Li dièle. L'habile argile du Condroz. 20 siècles de céramiques en terres d'Andenne* (28.04.2017 - 26.11.2017)
  - un ensemble de pièces appartenant à la Société archéologique de Namur (cuiller en os de Han-sur-Lesse, grotte, *Galerie de la Grande Fontaine*, Néolithique final, 3<sup>ème</sup> millénaire BC ; rasoir en bronze de Sinsin, grotte du *Trou del Leuve*, Âge du Bronze, 2<sup>ème</sup> millénaire BC ; amphore en céramique de Ciney, époque romaine, Haut-Empire, 2<sup>ème</sup> siècle de notre ère ; sélection de fibules en bronze émaillé, provenances diverses, dont Berzée, cimetière des *Villées*, époque romaine, Haut-Empire, 2<sup>ème</sup> siècle de notre ère ; sélection de verreries diverses - aryballes et bouteille -, époque romaine, Haut-Empire, 2<sup>ème</sup> siècle de notre ère ; gobelet en céramique à dépressions, époque romaine, Haut-Empire, 3<sup>ème</sup> siècle ; peigne en os, avec son étui, de Furfooz, époque romaine, Bas-Empire, 4<sup>ème</sup>/5<sup>ème</sup> s. ; gobelet en verre à décor de filets, époque

romaine, Bas-Empire, 4<sup>e</sup>/5<sup>e</sup> siècle ; épingle en bronze argenté et grenats de Namur, La Plante, époque mérovingienne, 6<sup>ème</sup> siècle) a été prêté à la Ville de Namur pour le salon Antica (10 - 19.11.2017)

- prêt pour numérisation:
  - une centaine de photographies anciennes appartenant à la Société archéologique de Namur ont été prêtées à la Ville de Namur (Sam Vandevoorde) pour numérisation et intégration à un portail Internet
- prêt pour médiation:
  - plusieurs lots de tessons de céramique provenant des fouilles du Château des Comtes (PDG ; TDG) et appartenant à la Ville de Namur ont été prêtés à l'association Archéolo-J pour nettoyage par les participants aux " baptêmes de l'archéologie" organisés à Haltinne par cette association
- prêt pour étude:
  - les dépôts métalliques d'Eprave (Trieu Maulin) et de Jemeppe-sur-Sambre (Trieu des Cannes), appartenant à la Société archéologique de Namur, ont été prêtés au CRÉA-ULB (Alexandre Duriau) pour étude métallographique à l'IRPA (15.06 - 07.07.2017).

#### **4.5.5. Bateliers**

Comme les années précédentes, l'actualité du Musée archéologique a été dominée par le dossier de la future implantation sur le site des Bateliers.

La contribution du service de la Culture concerne:

- le suivi du chantier en cours
- la préparation du transfert proprement dit
- la définition de l'affectation
- l'occupation et l'équipement de ces locaux
- l'aspect "communication et information" (comme le local d'accueil et la billetterie)
- les différentes signalétiques d'information et d'orientation, classiques comme tous les supports "papier" (notamment une plaquette en préparation)
- les "néo-technologiques" comme Internet et ses réseaux sociaux
- la finalisation de la sélection du contenu des vitrines et leur présentation muséographique
- marché de muséographie:
  - intitulé complet: "Marché de travaux relatif à la conception/réalisation visant la mise en place de la scénographie et des équipements destinés à rendre opérationnel le Musée archéologique de Namur (CSC n° 2016/MAN2. BEB 631)"
  - trois offres ont été remises, émanant des firmes (association momentanée) 1. Eraerts/Inytium/ATS/SIEN, 2. Thomassen/Aural/Collection et patrimoine/Hors série/TPF/ATS, et de l'asbl AWPA
  - la présentation orale des offres a eu lieu le 15 février
  - sur préconisation du comité d'experts constitué à cet effet, le marché a été attribué le 06 juillet à Eraerts (absorbé depuis par Jan De Nul nv) et associés
  - le chantier aura une durée de 375 jours calendrier
  - il sera scindé en cinq phases (1. Inventaire et analyse ; 2. Projet définitif ; 3. Plans d'exécution ; 4. Production atelier - Travaux logistique ; 5. Installation sur site), dont seule la première concerne 2017



- la date de démarrage théorique a été placée au 03 octobre 2017.
- dix réunions de travail, destinées à formaliser le contenu (synopsis) du futur musée, ont été programmées entre le bureau SIEN) et le DEL à partir du 03 octobre, ponctuées de trois réunions plénières réunissant toutes les intervenants au dossier et abordant l'ensemble des problèmes techniques, dont celui de la surchauffe due à la verrière.

#### **4.5.6. Préparation du déménagement**

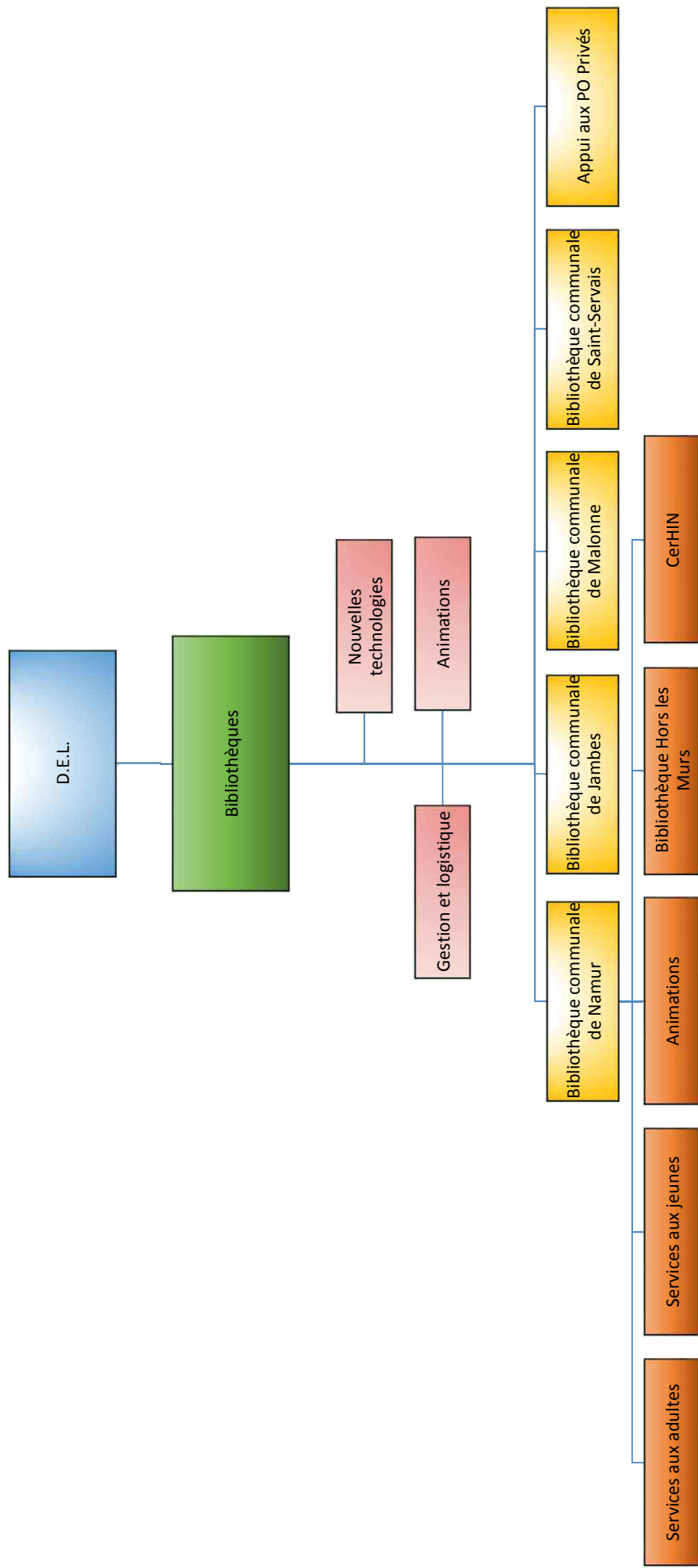
La préparation du transfert vers le nouveau Musée en cours de construction sur le site de l'ancienne Ecole des Bateliers s'est poursuivie.

La commande (art. budgétaire 771/124-48) des fournitures nécessaires au déménagement du Musée archéologique vers les Bateliers a été attribuée aux firmes Rajapack (caisses en carton, caisses en plastique polyvalentes, film plastibulles, ruban adhésif, sachets en plastique, matériel de marquage, etc.) et La Route du Papier (papier d'emballage, pochettes en polyester, portfolios, boîtes de classement A4 et A3, etc.).



# BIBLIOTHEQUES







## **1. EFFECTIFS DU SERVICE**

- 30 personnes

Le service est composé de 5 implantations communales:

- Bibliothèque de Namur, Venelle des Capucins, 6 - 5000 Namur
- Centre de ressources historiques namuroises (CeRHIN), rue de l'Etoile, 7 - 5000 Namur
- Bibliothèque de Jambes, Avenue Jean Materne, 162 - 5100 Jambes
- Bibliothèque de Saint-Servais, Route de Gembloux, 256 - 5002 Saint-Servais
- Bibliothèque de Malonne Champ Ha, 20 - 5020 Malonne

## **2. PRESENTATION DU SERVICE**

Cellules: nouvelles technologies, animations, gestion et logistique, bibliothèque communale de Namur, bibliothèque communale de Jambes, bibliothèque communale de Saint-Servais, bibliothèque communale de Malonne, appui aux pouvoirs organisateurs privés.

Dans le respect de la législation Fédération Wallonie-Bruxelles (FWB), le service assure le développement des pratiques de lecture sur le territoire:

- en gérant les implantations du Réseau local reconnu par la FWB
- en assurant un service de qualité (accueil, recherches documentaires, animations) au public individuel et aux collectivités
- en menant des actions en direction des publics éloignés de la lecture, amenant ainsi le public à découvrir l'ensemble des implantations
- en participant à des actions récurrentes
- en permettant un accès physique le plus aisé possible, notamment par l'organisation du portage à domicile et la facilitation du déplacement des documents entre les diverses implantations
- en rapprochant le livre du public par le biais des micro-bibliothèques

## **3. ARTICLES DU BUDGET 2017 ATTACHES SPECIFIQUEMENT AU SERVICE**

Article	Intitulé
DO 767/122-04	Droits d'auteurs
DO 767/124-02	Bibliothèques fonctionnement
RO,767/161-01	Ventes et prêt de livres
RO 767/161DP-48	Droits de prêts bibliothèques
RO 767/465-05	Contribution autorité supérieure pour contractuels subsidiés
RO 767/465S1-48	Subventions contrat programme
RO 76733/465-02	Subventions contractuels subventionnés "groupe cible"
DO 767/124L-02	Bibliothèques - achats de livres
DO 767/124-48	Bibliothèques - animations et conférences
DO 767/911-01	Remboursement périodique des emprunts à charge de la commune
DO 767/211-01	Charges financières des emprunts à charge de la commune
DE 767/744-51	Achats de machines et matériel d'équipement et d'exploitation
RE 767/961-51	Emprunts à charge de la commune

## **4. RAPPORT D'ACTIVITES**

### **4.1. Les fonds et leurs mouvements**

Lors des 101h00 d'ouverture hebdomadaire (les collectivités sont en partie accueillies en-dehors de cet horaire), le réseau local namurois de lecture publique dans son ensemble (les quatre implantations communales de Namur, Jambes, Malonne et Saint-Servais ainsi que le CeRHIN, ouvert sur rendez-vous et les quatre implantations de droit privé à savoir les bibliothèques de Bomel et de Flawinne ainsi que la Baie des Tecks et la bibliothèque du patrimoine souterrain) ont prêté 267.996 documents à 27.591 lecteurs régulièrement inscrits et ayant emprunté au moins un document dans l'année. Le réseau a travaillé avec 472 collectivités différentes au cours de l'année. Le public utilisant les bibliothèques uniquement à des fins de consultation sur place ou de recherches documentaires n'entraînant pas de prêt à domicile n'est pas comptabilisé.

La mise en place du réseau et, entre autres choses, de la carte unique, évite de comptabiliser plusieurs fois des lecteurs fréquentant plusieurs implantations. Cette rationalisation a commencé par une centralisation des feuilles d'inscription. La deuxième étape, qui est effective, est l'intégration dans la base de données des lecteurs inscrits dans toutes les implantations, qu'elles pratiquent ou non le prêt informatisé.

Pour l'ensemble des implantations, 8.367 documents imprimés ont été acquis et 1.857 dons ont été intégrés aux collections ce qui, après élagage, représente un accroissement final de 3.684 documents imprimés. Par ailleurs, 6.540 documents obsolètes, trop dégradés ou disparus ont été retirés des collections. L'ensemble des collections compte ainsi 361.564 ouvrages (hors périodiques et ouvrages numériques). S'il s'agit essentiellement de littérature à Jambes, les ouvrages dits "classifiés" (c'est-à-dire toutes les matières sauf la littérature) sont majoritaires dans les acquisitions namuroises. A Namur également, un effort tout particulier se poursuit dans le développement de la collection d'ouvrages de Jeunesse et d'ouvrages en langues étrangères. En outre, des collections particulières sont destinées aux personnes souffrant de déficience visuelle (livres en grands caractères et livres audio) et le réseau met désormais à disposition des lecteurs des ouvrages sous format numérique.

A Namur, le fonds local et régional poursuit son accroissement constant, par l'acquisition tant de nouvelles publications que d'ouvrages aujourd'hui seulement disponibles sur le marché de l'occasion ainsi que par la réception de dons de fonds privés.

Ce fonds est apprécié par un public très varié: historiens, amateurs, chercheurs, futurs guides, étudiants ou simples curieux. Les sollicitations extérieures, y compris de l'étranger, se multiplient.

Afin de permettre au maximum de personnes d'en bénéficier, la bibliothèque poursuit une politique de double (voire triple) acquisition des documents les plus intéressants et les plus récents: un volume est disponible au prêt, l'autre reste en salle de références, toujours consultable sur place et, éventuellement, un troisième est intégré dans un fonds "conservatoire", celui-ci concernant uniquement les ouvrages sur Namur.

D'autre part, une politique de numérisation de documents anciens a été initiée. Elle vise essentiellement, dans un premier temps, des quotidiens dans un état de conservation précaire mais constamment consultés ainsi que divers types de documents fragiles (négatifs sur plaques de verre, cartes postales, affiches, ...).

Les fonds dialectaux namurois sont maintenant bien répertoriés et une méthode de recherche particulièrement précise a été mise au point afin d'en permettre l'utilisation la plus rationnelle possible.

La salle de références, quant à elle, s'enrichit chaque jour de l'introduction dans la base de données "Periodic" des références d'articles retenus dans le cadre du dépouillement partagé. Membre actif (c'est une bibliothécaire namuroise qui en assure la présidence et l'animation) de la "Commission dépouillement de la Fédération Wallonie-Bruxelles", la



bibliothèque de Namur voit ainsi, par son travail et ses échanges, 90 revues dépouillées (8 en interne et 82 reçues dans le cadre des échanges) sur les 256 abonnements papier (certains titres étant présents dans plusieurs implantations) qui sont proposés à travers le réseau. Ceci représente, sur une année, la sélection d'un nombre important d'articles, intégrés dans la base de données et donc recherchables dans le catalogue informatisé (y compris sur le site Internet). En complément à ces revues papier, les bibliothèques sont également abonnées à CAIRN, un portail donnant accès à des revues numériques.

Afin de toucher le plus grand nombre de publics, la bibliothèque de Namur gère, outre les collections générales, des ouvrages en langues originales (anglais, néerlandais, allemand, russe, espagnol, italien, ...) tant pour les adultes que pour les jeunes, un fonds de livres en français facile pour les apprenants en alphabétisation et un fonds d'ouvrages en grands caractères particulièrement destiné au public souffrant d'un handicap visuel. Ce dernier public (mais il ne s'agit pas là d'une exclusive) peut également profiter du prêt d'ouvrages lus, disponibles sur cd. En outre, les personnes inscrites dans le réseau namurois de lecture publique bénéficient d'un accès à deux sites de documents virtuels, l'un propose des revues et des ouvrages de référence (le portail CAIRN) et l'autre des ouvrages disponibles en streaming (le site Bibliovox).

La section jeunesse namuroise développe quant à elle un important fonds d'ouvrages accompagnés de cd, ainsi que des choix de documents plus spécifiquement destinés aux collectivités (crèches, classes, ...).

#### **4.2. La mise en valeur des collections**

La bibliothèque réalise des bibliographies sur les sujets les plus divers, en corrélation avec les formations organisées par la Fédération Wallonie-Bruxelles, en rapport avec les activités organisées ou à la demande de lecteurs.

Des activités sont également organisées en collaboration ; ainsi, par exemple, des initiations au maniement des moteurs de recherche ou la mise en valeur des cultures étrangères présentes sur le territoire communal.

Un partenariat quasiment constant est d'autre part mené par le CeRHIN avec la bibliothèque universitaire Moretus Plantin et d'autres partenaires institutionnels (namurois ou non) pour la mise en valeur du patrimoine détenu par le Centre.

Des activités spécifiques sont également organisées soit en journée (Café littéraire pour les adultes à Jambes) soit en soirée (Rencontres d'auteurs). D'autre part, une collaboration régulière s'est instaurée avec l'APEDAF (association des parents d'enfants déficients auditifs francophones), qui conduit à la tenue régulière de séances contées bilingues français-langue des signes. Dénommées "Bébé bambin sourds bouquinet", ces séances ont lieu le dimanche matin et sont suivies d'une séance de prêt. Enfin, de nombreuses activités sont organisées en partenariat avec le CPAS et d'autres organismes d'alphabétisation, dans le cadre d'une familiarisation des publics avec la langue française (orale et écrite) et avec le cadre des bibliothèques.

#### **4.3. L'informatisation**

Depuis 2016, le catalogue informatisé propose au public un "catalogue collectif" qui poursuit sa croissance, reprenant la collection namuroise, le fonds de la bibliothèque de Jambes, une part importante du fonds de la bibliothèque de Saint-Servais et les nouveautés acquises par les diverses implantations intégrées au réseau (exception faite de la bibliothèque du patrimoine souterrain).

Géré en temps réel, ce catalogue permet de connaître immédiatement la disponibilité d'un ouvrage appartenant aux collections de Namur, Jambes, Saint-Servais, Malonne, la Baie des Tecks et Flawinne.

De cette façon, un lecteur qui consulte le catalogue verra, par une seule recherche et sur un seul écran, toutes les implantations qui possèdent l'ouvrage recherché ou des documents sur un sujet donné.

Ces données sont accessibles dans les bibliothèques, mais aussi via Internet.

Les lecteurs sont nombreux à consulter ce site, qui développe d'ailleurs des pages annexes, à en utiliser les services (consultation de la carte de lecteur, ...) et à profiter des facilités qui leur sont proposées (la plus usitée étant certainement la possibilité de demander la prolongation de prêts par simple courriel).

#### **4.4. Les collaborations extérieures**

L'implantation namuroise poursuit sa collaboration avec divers groupes d'alphabétisation, les musées namurois, la Maison de la Poésie ainsi qu'avec les crèches et les écoles maternelles, primaires, secondaires, supérieures et de promotion sociale 472 collectivités ont été inscrites en 2017).

Elle participe également à des activités organisées par d'autres et suscite la participation. C'est ainsi, par exemple, que quatre bibliothécaires participent à la sélection du prix Adolisant et en font la promotion au travers du réseau et de ses lecteurs. Il en va de même pour la participation à la Commission Jeunesse organisée par la Fédération Wallonie-Bruxelles et à la sélection du Prix Versele.

Dans le cadre de ses rapports avec l'enseignement, la bibliothèque de Namur à disposition des enseignants des titres spécifiquement choisis et achetés en multiples exemplaires afin que le livre puisse devenir pour chaque jeune un objet usuel, quotidien, source de discussions et d'échanges.

Face à des exigences toujours croissantes, le personnel en charge des sections poursuit ses activités autres que le prêt et l'aide à la recherche.

Plusieurs sessions d'utilisation du multimédia et d'Internet ont été organisées, et 395 animations différentes (dont 26 en partenariat) ont été proposées, qui ont touché plus de 3.991.4240 personnes, en groupe ou individuellement.

Le Réseau namurois de lecture publique entretient également des rapports de collaborations ponctuelles avec d'autres institutions comme le Centre culturel régional, l'Institut du Patrimoine wallon, l'Université de Namur. Enfin des bibliothécaires participent à divers groupes de travail mis en place par la Fédération Wallonie-Bruxelles: dépouillement partagé, bibliothèques virtuelles, publication d'une sélection et de recensions d'ouvrages jeunesse entre autres.

#### **4.5. Le site Internet et la page facebook**

Au fil des ans, le site Internet du réseau namurois de lecture publique s'étoffe régulièrement. Outre l'ensemble des implantations le constituant, il met à disposition de chacun des renseignements utiles (catalogue, horaires, règlement en vigueur, dates de fermeture, ...) et s'attache à proposer de l'information sur toutes les activités proposées par chacune des implantations (expositions, animations, rencontres, conférences, clubs de lecture, ...).

La page facebook est essentiellement destinée à accroître la visibilité des collections et des services des bibliothèques. Essentiellement tournée vers le public namurois, elle s'inscrit dans un cadre plus large de médiation numérique.

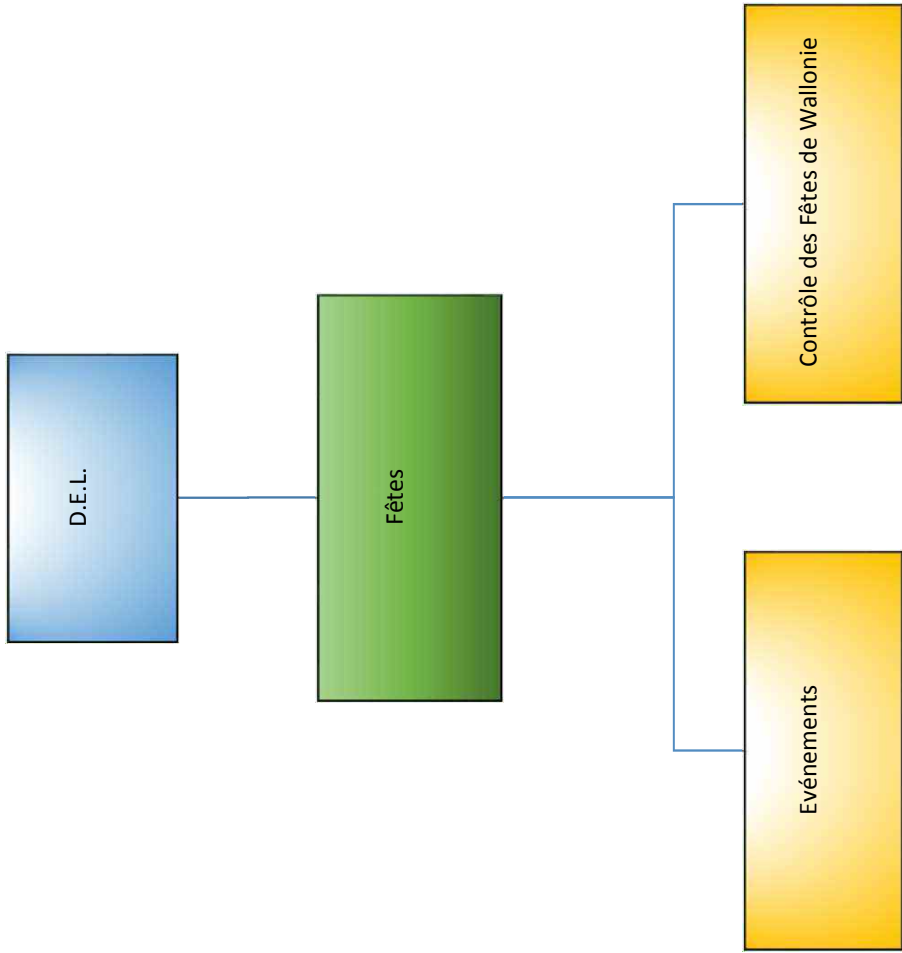
#### **4.6. Les micro-bibliothèques**

Mises en place dans des maisons de retraite, des commerces, des infrastructures sportives ..., des micro-bibliothèques créées par le réseau de lecture publique permettent d'amener le livre dans des localités et des lieux peu desservis en infrastructures fixes. Ils permettent également une appropriation du livre par le public, qui peut conserver les exemplaires qui lui plaisent. Achetés dans une filière de seconde main, choisis par un bibliothécaire responsable du projet, estampillés, les ouvrages sont mis gratuitement à disposition des personnes intéressées. Ces infrastructures sont régulièrement réalimentées, et les ouvrages lui y ont été déposés par des passants sont triés avant d'être réintroduits dans cette filière.



# FETES









## **1. EFFECTIF DU SERVICE**

- 5 agents

## **2. PRESENTATION DU SERVICE**

### **2.1. Organisation des festivités jamboises de la Pentecôte**

- fête foraine
- feu d'artifice
- cortège du lundi de Pentecôte (Corso)

### **2.2. Organisation des fêtes foraines et de la foire de juillet**

- gestion et accueil des loges foraines sur le territoire namurois
- organisation de la foire de juillet, la plus grande fête foraine de l'année sur la commune

### **2.3. Organisation des fêtes de Wallonie (3<sup>ème</sup> week-end de septembre)**

- gestion et vérification du travail de l'opérateur
- aides aux quartiers
- aides au Collège du Comité de Quartier Namurois (CCQN)
- aides au Comité central de Wallonie (CCW)
- participation aux réunions de coordination avec les différents acteurs des fêtes (la Wallonie, Parlement wallon, Province, CCW, CCQN, opérateur, etc.)
- gestion du secteur ambulant et du secteur sédentaire sur le domaine public
- organisation de l'animation foraine
- organisation de la cellule contrôleurs/percepteurs: elle se compose de trois équipes de deux agents: 6 agents au total viennent renforcer l'équipe du service pendant les fêtes de Wallonie et leurs missions sont:
  - de faire respecter, pendant les fêtes de Wallonie, les décisions prises pour l'attribution des emplacements
  - de constater les infractions, de faire respecter des mesures de sécurité, de marquer les emplacements, de placer des ambulants, etc.

### **2.4. Organisation des fêtes de fin d'année**

- gestion et vérification du travail de l'opérateur
- mise en place d'animations diverses durant la période des fêtes de fin d'année

### **2.5. Aides à des comités organisateurs**

- festival international du cirque de Namur
- comités de jumelage

### **3. ARTICLES DU BUDGET 2017 ATTACHES SPECIFIQUEMENT AU SERVICE**

<b>Article</b>	<b>Intitulé</b>
DO 121/111FW-01	Rémunération contrôleurs fêtes Wallonie
DO 763/123FW-16	Frais réception / représentation fêtes de Wallonie
DO 763/123JU-16	Frais organisation et réceptions jumelages
DO 763/124FO-48	Frais organisation évènements festifs
DO 763/332FW-03	Ristournes comités des fêtes de Wallonie
DO 763/332CF-02	Subsides comité des fêtes
DO 763/332FWCC-03	Subsides CCQN fêtes de Wallonie
RO 763/161FW-48	Recettes diverses fêtes de Wallonie
RO 763/366-14	Redevances occupation voirie fêtes de Wallonie
RO 040/366-03	Forains
RO 763/161S3-48	Recettes diverses évènements festifs

### **4. RAPPORT D'ACTIVITES**

#### **4.1. Activités foraines**

11 kermesses et 3 fêtes "majeures" (festivités jamboises de la Pentecôte, foire de Juillet, fêtes de Wallonie) ont été organisées.

Elles ont rassemblé 178 installations foraines et ont rapporté (droit de place et taxes):

<b>Description</b>	<b>Montant</b>
11 kermesses	6.093,48 €
Festivités jamboises de la Pentecôte	13.473,50 €
Foire de juillet	138.867,00 €
Fêtes de Wallonie	3.773€04 €
Fêtes de fin d'année	8.128,00 €
<b>Total</b>	<b>170.335,02 €</b>

La Foire annuelle de juillet s'est déroulée rue des Bourgeois, rue du 4<sup>ème</sup> Génie, place des Cadets et parking des Casernes. 79 métiers forains y ont été engagés.

#### **4.2. Fêtes de Wallonie**

Le staff du service des Fêtes a orchestré l'occupation du domaine public pendant les fêtes de Wallonie.

Lors de l'édition 2017, 242 commerçants sédentaires et 55 ambulants ont participé à l'événement.

Les perceptions qui en ont résulté s'élèvent à 168.000,00 €.

#### **4.3. Cirques**

- le cirque Alexandre Bouglione a présenté son spectacle sur l'esplanade de la Citadelle du 1<sup>er</sup> au 23 avril
- le "Festival du Cirque" a présenté son spectacle sur l'esplanade de la Citadelle du 28 octobre au 12 novembre

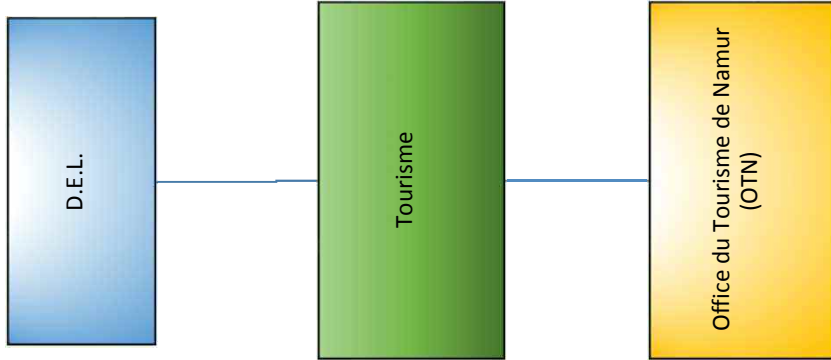
#### **4.4. Activités administratives**

- 93 dossiers ont été présentés au Collège et au Conseil
- 1.845 envois ont été traités



# TOURISME









## **1. EFFECTIF DU SERVICE**

- 25 agents

## **2. PRESENTATION DU SERVICE**

Le rôle du service du Tourisme est d'intervenir en tant que service d'appui à l'Office du Tourisme de Namur (OTN) qui est donc l'outil de promotion touristique de Namur. Il intervient donc en appui et en soutien des différentes cellules et membres de l'OTN.

Le Chef du service Tourisme est également le Directeur de l'OTN. Il gère le personnel et veille à ce que les missions de l'OTN soient réalisées.

La cellule "accueil" travaille au centre d'information situé à côté de la gare. Elle est chargée de l'accueil touristique des visiteurs de Namur. Les conseillers en séjour ont ainsi pour rôle d'informer et de conseiller les touristes quant aux curiosités touristiques de Namur et de sa région (zone définie par la Maison du Tourisme Vallée de la Meuse Namur-Dinant).

La cellule "promotion" est chargée de mettre en place des actions de promotion en vue de favoriser les retombées touristiques sur Namur. Outre l'édition de brochures et la gestion de la présence de l'OTN sur Internet ainsi que via les réseaux sociaux, l'essentiel de la promotion touristique namuroise est réalisée par le biais de présences en foires, sur les grands événements namurois et par le biais d'actions commerciales, en collaboration avec les partenaires touristiques (hôtels, restaurants, attractions, ...). A côté de ces démarches de "prospection", des statistiques sont tenues régulièrement à jour par la chargée de promotion. Celles-ci permettent de dresser un bilan quantitatif relativement précis de la clientèle touristique fréquentant le centre d'information namurois ainsi que les sites des partenaires.

La cellule "communication" s'attèle aux différentes tâches liées à la gestion du site Internet, de Facebook, d'Instagram et des publications. La cellule "communication" gère à la fois les relations avec la presse ainsi que les actions de communication opportunes permettant de valoriser l'identité touristique de Namur. Le volet "Internet et Facebook" est de plus en plus important ces dernières années. L'Office du Tourisme dispose de son propre site Internet qui a été remis à jour en 2017, de sa propre page Facebook et Instagram. Ce développement suppose des mises à jour constantes et une réactivité rapide et efficace.

La cellule "produits" développe des produits pour groupes et pour individuels (forfaits et produits à la carte). Elle s'occupe également de la gestion des réservations de programmes pour groupes, en collaboration avec les partenaires touristiques de Namur et de la région (attractions, guides, restaurants, hébergements, ...).

La cellule "technique" apporte un soutien technique pour les différentes missions de l'OTN. Elle intervient lors de montages et démontages en foires, pour la logistique lors d'événements, la distribution régulière de brochures et d'affiches, l'entretien des 260 km de sentiers balisés gérés par l'OTN. Elle apporte également son soutien logistique dans le cadre de nombreux événements organisés par la Ville.

La cellule "administrative" se compose de trois personnes, l'une est attachée à la comptabilité, une autre au secrétariat et la troisième à la gestion du personnel.

### **3. ARTICLES DU BUDGET 2017 ATTACHES SPECIFIQUEMENT AU SERVICE**

Article	Intitulé
561/522-53/20170051	Subventions à OTN pour équipement
762/332OT-03	Fonctionnement
569/733-51	Réalisation du site Internet
569/733-51/20160127	Marché photos

### **4. RAPPORT D'ACTIVITES**

#### **4.1. Cellule accueil**

##### **4.1.1. Récapitulatif des chiffres de fréquentation du Centre Info**

- 2016: 24.868 visiteurs
- 2017: 26.361 visiteurs

##### **4.1.2. Récapitulatif des ventes de la gare et de la Halle Al'Chair**

- 2016: 10.387,60 € (la Halle Al'Chair était encore un point de vente jusqu'en avril 2017)
- 2017: 7.441,40 € (sans la Halle Al'Chair)

##### **4.1.3. Fréquentation par nationalité**

Fréquentation enregistrée du 1<sup>er</sup> janvier au 31 décembre 2017 au centre d'information.

Nombre	Nationalité
8.926	Belgique - Wallonie
4.573	Pays-Bas
3.315	Belgique - Flandre
2.587	France
1.746	Belgique - Bruxelles
1.432	Espagne
749	Allemagne
683	Royaume-Uni
370	Japon
330	Italie
161	USA
148	Amérique du Sud
144	Canada
89	Chine
63	Luxembourg
62	République Tchèque
45	Australie
38	Suisse

Nombre	Nationalité
35	Israël
32	Afrique
29	Scandinavie
23	Pologne
21	Hongrie
2	Nouvelle-Zélande

## 4.2. Cellule promotion

### 4.2.1. Editions

Les outils de promotion ont été les suivants en 2017:

- le guide officiel "Visit Namur" a repris l'ensemble de l'offre touristique namuroise, à savoir les attractions, les musées, les hébergements et les manifestations. Quatre éditions (Français , Néerlandais, Anglais, Allemand) ont été réalisées à raison de 138.000 exemplaires
- la brochure pour groupes "Visit Namur" qui a fourni une information détaillée sur les diverses activités possibles pour les groupes (programmes thématiques et à la carte) tirée à 6.000 exemplaires
- le plan détaillé de la ville réalisé par notre graphiste a connu un nouveau tirage de 40.000 exemplaires
- une brochure sur les visites guidées à thème tirée à 5.000 exemplaires
- la brochure Cap Estival tirée à 3.000 exemplaires
- Namur à 2 en amoureux (trptyque) a été tiré en 3.000 exemplaires
- Tu Pass (passeport touristique pour les Namurois) a été tiré à 10.000 exemplaires
- la brochure Namourette (trptyque) a été tirée en 3.500 exemplaires

### 4.2.2. Internet

Le site Internet [www.namurtourisme.be](http://www.namurtourisme.be) est disponible en 4 langues (FR-NL-UK-D).

Le site a accueilli 216.145 visiteurs, contre 196.256 visiteurs en 2016. Ce qui fait une moyenne de 18.012 visites par mois.

Le site a été entièrement revu et depuis ce relooking, la fréquentation a plus que doublé.

Pour plus de cohérence avec la marque Visit Namur développée en 2016, le nom de domaine a été changé en: [www.visitnamur.eu](http://www.visitnamur.eu)

Mois	Nombre de visiteurs
Janvier	10.510
Février	13.604
Mars	15.597
Avril	18.621
Mai	17.797
Juin	18.061
Juillet	23.708

Mois	Nombre de visiteurs
Août	26.133
Septembre	17.275
Octobre	22.976
Novembre	18.323
Décembre	13.540
<b>Total</b>	<b>216.145</b>

#### 4.2.3. Nouvelles technologies et réseaux sociaux

##### Réseaux sociaux

L'OTN dispose de sa propre page Facebook depuis 2010. En 2017, celle-ci a été régulièrement alimentée de news relatives aux événements et attractions touristiques de Namur.

On constate que la page est davantage consultée dès que de nouvelles publications sont postées.

En 2017, plus de 3.968 personnes suivent la page de l'OTN, contre 3.200 en 2016. Les internautes sont très actifs sur celle-ci. Ce qui représente 768 followers de plus qu'en 2016.

Le compte Instagram Visit Namur comptait 580 abonnés en 2016. Actuellement, il y en a 2.243, soit une augmentation de 1.663 followers.

##### Connexion WIFI

En collaboration avec le service Informatique de la Ville et la Maison du Tourisme Vallée de la Meuse Namur-Dinant, le centre info de la gare est équipé d'une connexion WIFI gratuite pour les visiteurs, avec accès limité.

#### 4.2.4. Foires & workshops

Au cours de ce dernier exercice, Namur a été représentée sur 15 foires et workshops ouverts à tout type de public. 5.737 brochures "Visit Namur" ont été distribuées aux individuels (2.995 en français, 2.009 en néerlandais, 112 en anglais et 621 en allemand). 778 brochures groupes ont également été distribuées dont 539 en français, 226 en néerlandais et 13 en allemand.

Lieu	Date	Public	Salon
Gent	12/01/2017	Groupes	Okra Reisemarkt
Utrecht	10 au 15/01/2017	Grand public	Vakantiebeurs
Barchon	14-15/01/2017	Grand Public / Groupes	Workshop Léonard
Saarbrücken	27 au 29/01/2017	Grand public	Reizen & Freizeit Messe
Bruxelles	02 au 5/02/2017	Grand public/Seniors	Salon des Vacances
Liège	09 au 12/02/2017	Grand Public	Vert Bleu Soleil
Lille	14 au 15/03/2017	Groupes	Ce Com
Reims	02 au 3/03/2017	Groupes	CE Com
Lille	14 au 15/03/2017	Grand public	Tourissima
Anvers	15/06/2017	Groupes	Neos Cultuur

Lieu	Date	Public	Salon
La Roche		Etudiants - Profs	Salon des excursions scolaires
Bruges	Mars 2017	Grand public/Workshop	Wallonië in Vlaanderen
Lille	Septembre 2017	Groupes	CeCom
Londres	Novembre 2017	Groupes	World Travel Market
Tournai	Novembre 2017	Groupes	Workshop

### 4.3. Cellule communication

#### 4.3.1. Insertions publicitaires - campagne communication

La cellule communication a injecté près de 20.000 € pour la promotion du tourisme à Namur.

Date parution	Média	Sujet
1/01/17	Gîtes de Wallonie	Visite Namur
25/01/17	Le Soir Magazine	Tourisme Namur
27/03/17	Proximag Namur/Dinant/Andenne	Balades gourmandes
30/04/17	Welt am Sonntag	Tourisme Namur
1/05/17	Mini-guide des brocantes	Vélos électriques OTN
5/05/17	L'avenir Ttes Ed	Promo rallye gourmand partenariat
1/06/17	PASAR Groeopuitstappen	OTN Groupes
3/06/17	Le Soir/Le Courrier/La Meuse	Balades thématiques
8/06/17	L'avenir Namur B/S	Quai Novèle
13/06/17	La Libre Belgique	Cantine en ville
19/06/17	Proximag Namur/Dinant/Andenne	Quai Novèle
26/06/17	L'avenir Namur B/S	Pass namurois
30/06/17	Femmes d'Aujourd'hui	Vélos électriques OTN
30/06/17	Libelle	Vélos électriques OTN
3/07/17	Proximag Namur/Dinant/Andenne	Pass namurois
5/07/17	Sud Presse ttes ed. (Guide de l'été)	Quai Novèle
02/09 + 04/09	La Meuse Namur et S&M	Balades gourmandes
14/09/17	Le Soir WAL - Dossier spécial Namur	Balades gourmandes
9/12/17	L'avenir Namur B/S	Pousse-Pousse Noël + visites guidées thématiques

#### 4.3.2. Presse et actions de relations publiques

Au cours de l'année 2017, le service a reçu et accompagné plusieurs journalistes ou bloggeurs, soit par contact direct, soit via le service presse de Wallonie Belgique Tourisme. Ces visites ont donné lieu à diverses publications ou diffusions. Ci-dessous, les contacts presse de l'Office du Tourisme ainsi que d'autres articles touchant de près ou de loin le tourisme à Namur.

Média	Date	Sujet
DH	07/01/2017	Tourisme, statu quo pour Namur ?
RTBF	11/01/2017	"80% de chances que Namur ait son téléphérique"
La DH	20/01/2017	Maxime Prévot emmène les Namurois au 71

Média	Date	Sujet
Ma télé	03/02/2017	Les maisons d tourisme de Namur et Dinant fusionnent
Le Soir	9/02/2017	Le tourisme wallon se défend seul
RTBF	12/02/2017	Faites Namour à vélo: endroits romantiques et contes coquins
L'Avenir	17/02/2017	Maisons du tourisme fusionnées: oui, si le président n'est pas d'office namurois
RTBF info	22/02/2017	Bientôt des chambres d'hôtel flottantes sur la Meuse?
Travelpassionate	22/02/2017	Things To Do In Namur, Belgium
RTBF info	07/03/2017	Namur: quatre nouveaux coqs pour promouvoir le territoire provincial
RTBF info	15/03/2017	Namur en Mai 2017 s'étend vers le haut de la capitale wallonne
RTBF	28/03/2017	Namur: une statue de Molon signée Vinciane Renard, rue des Fossés Fleuris
Proximag Andenne	29/03/2017	Pub
Proximag Dinant-Beauraing	29/03/2017	Pub
Confluent	27-31/03	Portrait d'Amélie
Edition Proximag Grand Namur	29/03/2017	Pub
RTBF	03/04/2017	Namur: quel nom pour la future passerelle cyclo-piétonne ?
Canal C	03/04/2017	Citadelle de Namur: Le site "Terra Nova" est aujourd'hui entièrement rénové!
RTBF	03/04/2017	Un téléphérique sur la Citadelle de Namur avant les communales de 2018? Impossible...
le-namurois.com	06/04/2017	Djoseph et Francwès
RUN	06/04/2017	Les pousse-pousse
Vers L'Avenir	06/04/2017	En pousse-pousse de Namur à Wépion
RTBF	07/04/2017	On n'est pas des pigeons
RUN	07/04/2017	La saison touristique 2017
Canal C	04/05/2017	La Halle al'Chair devient l'Office du Tourisme
Vivez vos villes	2017	Namur raffiné et espiègle
RTBF	08/05/2017	Croisière Amsterdam-Namur: les Américains sur les traces de leurs ancêtres européens
La DH	19/05/2017	La gourmandise, carte de visite
La nouvelle Gazette	18/05/2017	Découvrez 11 balades gourmandes
Le Soir	22/05/2017	Le passeport touristique
La DH	22/05/2017	Tu Pass? un passeport touristique offert aux Namurois pour (re)découvrir leur ville
La Meuse	23/05/2017	Les Namurois utilisés pour promouvoir leur ville
La DH	23/05/2017	A chaque namurois son passeport
L'Avenir	23/05/2017	Nouvelle génération d'ambassadeurs
La Libre	23/05/2017	A chaque Namurois son passeport
Canal C	24/05/2017	Amélie Lefèvre présente Tu Pass ?
L'Avenir	07/06/2017	"Quai Novèle", the place to be cet été
La DH	07/06/2017	Détente en bord de Meuse

Média	Date	Sujet
Le Soir	07/06/2017	"Quai Novèle" veut investir les bords de l'eau
La Meuse	10/06/2017	Namur: mini-plage et bar-terrasse sur les quais de Meuse
L'avenir	06/06/2017	Flâneries gourmandes dans les rues
The World in my Pocket	10/06/2017	Namur - No wonder it rhymes with amour!
Sud Presse	13/06/2017	"Cantine en Ville": bon et pas cher
La DH	13/06/2017	Guinguette: 12 foodtrucks place d'Armes
Publi-Namur	14/06/2017	Mini-plage et bar-terrasse sur les quais de Meuse
Vers l'Avenir	14/06/2017	Quand la bouffe de rue se fait gastro
The World in my Pocket	27/06/2017	Namur Food Guide What and where to eat and drink
La DH	22/07/17	Partage de bidoche en toute convivialité
Vers l'Avenir	22/07/17	Sous le gueuleton urbain, des braises solidaires
La DH	24/07/17	La cantine s'installe fin de semaine en ville
Vers l'Avenir	22/07/17	Joute en noir jaune rouge sur le quai
Sud presse	22/07/17	Deux jours de fête nationale à Namur
The World in my Pocket	06/08/2017	Unique things to do in and around Namur
L'Avenir / La Meuse / DH	16/08/2017	La mini-plage du bord de Meuse est prolongée
La DH	30/10/2017	Les services communaux fermés
The World in my Pocket	15/11/2017	L'auberge de Jeune, the perfect youth hostel in Namur
L'Avenir	25/11/2017	Nouveaux bancs publics dans le centre-ville
La Meuse	25/11/2017	60 nouveaux bancs publics pour le centre-ville
La DH	23/12/2017	Les sonneurs de Noël

#### **4.3.3. Echanges d'informations**

Les échanges d'informations avec divers syndicats d'initiative, offices du tourisme dans toute la Belgique, Maisons du Tourisme wallonnes et bureaux de tourisme à l'étranger sont entretenus régulièrement. Notamment avec la France, les Pays-Bas, l'Allemagne et l'Angleterre.

#### **4.3.4. Shooting photos professionnel**

Un marché a été lancé pour obtenir plusieurs shootings photos professionnels. Ceux-ci permettent de rendre les brochures plus attractives. La photothèque a pu être complètement renouvelée.

#### **4.3.5. Certificat "Chinese friendly"**

Deux collaborateurs de l'Office du Tourisme de Namur ont pu suivre la formation permettant d'obtenir ce label dédié à l'accueil spécifique du public chinois.

#### **4.3.6. Hi Belgium Pass - Brussels Airlines**

En collaboration avec le WBT et Brussels Airlines, des pass à destination des grandes villes belges ont été créés. Les premiers contacts ont eu lieu en 2017 pour mettre en place le "Hi Namur Pass". Celui-ci sera disponible dès 2018.

#### **4.4. Cellule produits**

##### **4.4.1. Visites guidées thématiques**

Des visites guidées à thème visant un public d'individuels ont aussi été organisées d'avril à octobre 2017 inclus. Elles ont été fréquentées par 219 personnes, contre 138 visiteurs en 2016.

A noter que le thème annuel choisi par le WBT était "La Wallonie gourmande"

Mois	2014	2015	2016	2017
Avril	75	28	17	26
Mai	24	20	6	47
Juin	53	22	18	29
Juillet	60	27	40	29
Août	38	41	29	31
Septembre	32	17	2	31
Octobre	20	1	26	26
<b>Total visiteurs</b>	<b>302</b>	<b>156</b>	<b>138</b>	<b>219</b>

##### **4.4.2. Visites guidées vieux quartiers**

Sur base de textes fournis par le service, des étudiants ont assuré les visites en français, néerlandais et anglais tous les jours durant les mois de juillet et août. Cette opération permet à tous les touristes "individuels" de bénéficier tous les jours d'une découverte du centre historique.

En 2017, ce sont quelque 207 personnes qui ont participé à ces visites guidées, contre 231 en 2016.

Comme chaque année, les visites guidées "les lundis des vieux quartiers" ont également été organisées tous les lundis durant les mois de mai, juin et septembre.

En 2017, 18 personnes ont fréquenté ces visites, contre 46 en 2016.

##### **4.4.3. Création de produits**

En 2017, trois nouveaux produits ont été mis en place. Le package Namoureux, le package Bord de l'eau et le "Tu pass ", distribué à plus de 5.000 exemplaires (sur demande).

Aussi, dans le but d'augmenter le nombre de groupes scolaires à Namur, des visites "parcours pédagogiques" (18 ont été réservés en 2017), spécifiques aux thèmes étudiés par les élèves du secondaire, ont été élaborés en collaboration avec les guides touristiques du namurois.

##### **4.4.4. Circuits pédestres**

En 2017, tous les circuits ont été vérifiés afin d'être améliorés, et leurs aménagements devraient voir le jour en 2018.

Circuit	Distance
"Namur par Monts et Vallées"(Naninne-Dave)	5,0 km
"Namur Haute Meuse"(Wépion)	6,0 km
"Namur Paysages de Meuse"(Wépion)	10,0 km
"Namur Sambre et Bois"(Malonne)	7,5 km



Circuit	Distance
"Namur au Pays de Liège"(Malonne)	7,0 km
"Namur les Blanches Pierres"(Marche-les-Dames)	6,5 km
"Namur Basse Meuse"(Lives-sur-Meuse)	7,0 km
"Namur et la Campagne"(Vedrin)	7,0 km
"Namur de Bas en Haut"(Citadelle)	5,0 km
"Namur autour du Confluent "	4,0 km
"Châteaux et Fermes "	30,0 km
"Vallons et Plaines de Hesbaye "	28,0 km
"Porte des Ardennes "	26,0 km
"Entre-Sambre-et-Meuse "	30,0 km

#### 4.4.5. City Quizz

Cette activité s'adresse aux petits groupes et permet de découvrir Namur de manière attractive et dynamique. Ce service est proposé en plusieurs langues. Il a été inséré dans la brochure de "Namur Congrès ", destinée aux entreprises.

En 2017, 277 personnes ont participé à l'activité (14 groupes).

#### 4.4.6. Parcours pédagogique

2017: 18 parcours

2016: 10 parcours (octobre à décembre) - le produit a été créé pour septembre 2016

Visites guidées interactives, destinées aux élèves du premier degré de l'enseignement secondaire, axées sur l'apprentissage des compétences et en lien avec le programme d'Etude du Milieu: habiter, circuler, se cultiver, vivre en société.

#### 4.4.7. Jeux de ville (moins de 18 ans)

Cette activité s'adresse aux jeunes et permet de découvrir Namur de manière ludique grâce à un plan et un questionnaire.

2017: 13 groupes

2016: 18 groupes

#### 4.4.8. Namourettes

La gestion des Namourettes a été reprise par l'Office du Tourisme au début de la saison 2017. Une brochure a été rédigée afin d'en faire la promotion et de nouveaux portiques d'information ont vu le jour.

Date	Nombre de passagers
20/07/2017	218
21/07/2017	493
22/07/2017	389
23/07/2017	183
24/07/2017	96
25/07/2017	188
26/07/2017	232

Date	Nombre de passagers
27/07/2017	276
28/07/2017	250
29/07/2017	416
30/07/2017	361
31/07/2017	276
01/08/2017	235
02/08/2017	290
03/08/2017	212
04/08/2017	231
05/08/2017	329
06/08/2017	454
07/08/2017	351
08/08/2017	44
09/08/2017	294
10/08/2017	117
11/08/2017	162
12/08/2017	120
13/08/2017	465
14/08/2017	352
15/08/2017	275
16/08/2017	270
17/08/2017	166
18/08/2017	154
19/08/2017	181
20/08/2017	423
21/08/2017	186
22/08/2017	281
23/08/2017	280
24/08/2017	256
25/08/2017	270
26/08/2017	468
27/08/2017	420
28/08/2017	314
29/08/2017	357
30/08/2017	211
31/08/2017	120
2/09/2017	221
3/09/2017	289

Date	Nombre de passagers
9/09/2017	52
10/09/2017	166
16/09/2017	161
17/09/2017	221
23/09/2017	173
24/09/2017	239
30/09/2017	62
<b>Total</b>	<b>13.250</b>

#### 4.4.9. Motor-homes

Ces chiffres sont à prendre avec précaution sachant qu'il s'agit du total des motor-homistes qui ont utilisé la borne de services située à Tabora et qui sont comptabilisés grâce au paiement par carte bancaire.

Mois	Nombre de visites
Janvier	1
Février	4
Mars	6
Avril	9
Mai	18
Juin	9
Juillet	15
Août	37
Septembre	12
Octobre	12
Novembre	9
Décembre	10
<b>Total</b>	<b>142</b>

#### 4.4.10. Pousse-pousse et vélos électriques

Le produit pousse-pousse a été identifié. Une nouvelle boucle vers Wépion a été créée. Les bénéfices des campagnes publicitaires sur les pousse-pousse au 13/12/2017 sont évalués à 1.311,34 €.

Les pousse-pousse ont rencontré un beau succès: 863 balades pour 1.712 passagers.

La location des vélos électriques a également été intensifiée. 195 locations ont ainsi pu être comptabilisées.

#### 4.4.11. Coordination et mise sur pied de forfaits touristiques

La coordination avec les attractions touristiques et le secteur HORECA permet une meilleure gestion de la promotion globale. Les aspects liés à la commercialisation de ces établissements sont également abordés et mis en œuvre pendant la saison.

- mise sur pied de produits combinés pour individuels:
  - d'un jour
  - de deux jours
  - forfaits
- réalisation de forfaits pour groupes:
  - à la carte (excursions et séjours)
  - clé sur porte (excursions et séjours)
  - tours panoramiques en car, ...

Sur simple demande, des programmes de visite adaptés au profil et au budget des groupes ayant choisi Namur pour destination sont également organisés.

Pas moins de 396 programmes ont été demandés par les groupes durant l'année 2017. Sur l'ensemble de ceux-ci, on comptabilise 13.012 visiteurs effectifs (moyenne de 33 personnes par groupe).

En 2016, 359 programmes avaient été élaborés pour 11.073 personnes (moyenne de 31 personnes par groupe).

#### **4.4.12. Fréquentation des groupes**

	2013	2014	2015	2016	2017
Groupes	351	363	383	359	396
Participants	12.209	11.263	11.592	11.073	13.012

Variation mensuelle de la fréquentation des groupes

Mois	Groupes	Participants
Janvier	6	116
Février	12	526
Mars	16	503
Avril	30	1.113
Mai	82	2.940
Juin	58	1.842
Juillet	36	927
Août	20	636
Septembre	51	1.759
Octobre	52	1.643
Novembre	24	797
Décembre	9	210
<b>Total</b>	<b>396</b>	<b>13.012</b>

#### Provenance des groupes

<b>Provenance</b>	<b>Groupes</b>
Belgique FR (Wallonie + Bruxelles)	228
Flandre	101
Allemagne	22
Pays-Bas	10
Luxembourg	8
France	21
Grande-Bretagne	0
USA	1
Autres	5
<b>Total</b>	<b>396</b>

#### **4.5. Cellule technique**

##### **4.5.1. Délocalisation de la cellule technique**

Les bureaux techniques ont pu être transférés provisoirement à Jambes, rue de Coppin depuis 2012. Ils y sont toujours mais déménageront à Champion début 2018.

