




HET BELGISCH LAAGACTIEF EN KORTLEVENDE AFVAL:  
**THUIS IN DESSEL?**

*Een geïntegreerd bergingsproject met een technisch en een maatschappelijk luik.*



**KIEZEN VOOR EEN DUURZAME OPLOSSING**



Het Belgisch laagactief en kortlevend afval ligt momenteel opgeslagen in de gemeente Dessel. Hoort het onder bepaalde voorwaarden ook definitief thuis in Dessel? Dat is de vraag waarover de Desselse gemeenschap zich in STOLA heeft gebogen. Het antwoord kunt u lezen in dit rapport dat het resultaat is van de inzet van 76 Desselaars gedurende viereneenhalf jaar, op vrijwillige basis.

Wilt u meer weten over de vierjarige werking van STOLA of over het bergingsproject dat STOLA heeft uitgewerkt? Dan kunt u gedetailleerde informatie vinden op de bijgevoegde dvd-rom: de dossiers van de verschillende werkgroepen, de rapporten van de studies die STOLA liet uitvoeren en een film die toont hoe de berging in Dessel er zou uitzien.

Katleen Derveaux  
Antonio Waffelaert  
stafmedewerkers

<b>1 Dessel in partnerschap met NIRAS .....</b>	<b>4</b>
1.1 DESSEL, EEN NUCLEAIRE GEMEENTE	4
1.2 DE REGERINGSOPDRACHT AAN NIRAS	5
1.3 NAAR DE OPRICHTING VAN EEN LOKAAL PARTNERSCHAP IN DESSEL	6
<b>2 De Desselse studie- en overleggroep laagactief afval: wat en hoe? .....</b>	<b>7</b>
2.1 DE OPDRACHT VAN STOLA	7
2.2 STRUCTUUR VAN HET PARTNERSCHAP	10
2.3 MAATSCHAPPELIJK DRAAGVLAK	14
2.4 VIA KENNIS EN EXPERTISE NAAR EEN KRITISCHE EVALUATIE	15
2.5 TOETSING AAN DE DESSELSE BEVOLKING	17
2.6 COMMUNICATIE NAAR EEN RUIMER PUBLIEK	21
<b>3 De Desselse voorwaarden bij berging .....</b>	<b>23</b>
3.1 DE EERSTE ZORG:VEILIGHEID, GEZONDHEID EN MILIEU	24
3.1.1 Veiligheid	25
3.1.2 Gezondheidsopvolging	27
3.1.3 Milieuopvolging	28
3.2 VOORWAARDEN BIJ DE TWEE TECHNISCHE BERGINSGOPTIES	29
3.2.1 Het STOLA-concept voor oppervlakteberging	30
3.2.2 Het STOLA-concept voor diepe berging	32
3.2.3 Beide bergingsopties aanvaardbaar	34
3.2.4 Locatie van de bergingssite	35
3.3 BEHOUD VAN EEN LOKALE PARTICIPATIE EN COMMUNICATIE	37
3.4 POSITIEVE IMPACT OP DE LOKALE LEEFGEMEENSCHAP	39
3.4.1 Communicatie	42
3.4.2 Fonds voor een duurzaam Dessel	44
3.4.3 Ruimtelijke kansen	45
3.5 DUIDELIJKE ENGAGEMENTEN	46
<b>4 De verdere behandeling van het dossier voor en in Dessel .....</b>	<b>49</b>
4.1 PROCEDURE TOT BESLUITVORMING	49
4.2 OPVOLGING IN DESSEL NA STOLA	52
Literatuurlijst .....	54
Dvd-rom .....	55

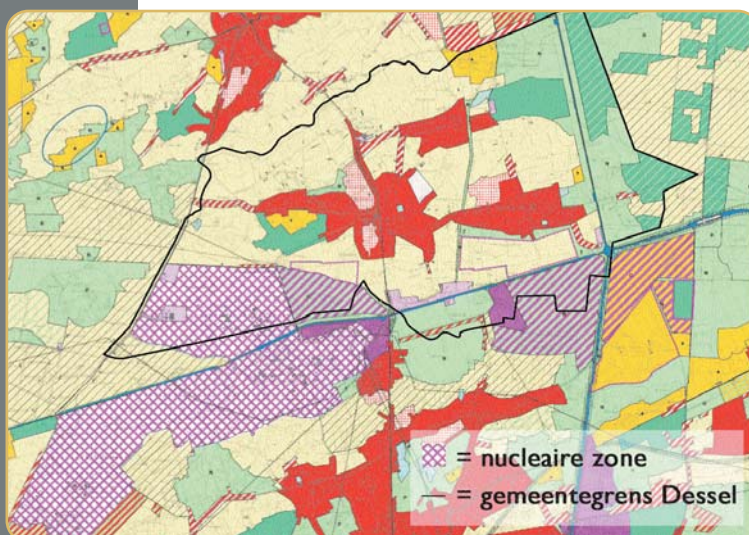
# I Dessel in partnerschap met NIRAS

## I.1 Dessel, een nucleaire gemeente

Dessel is een Kempense gemeente - ongeveer 60 km ten oosten van Antwerpen gelegen - met een oppervlakte van 2.703 hectare. De gemeente telt ongeveer 8.700 inwoners in 3.500 gezinnen. Dit komt overeen met een bevolkingsdichtheid van 314 inwoners per km<sup>2</sup>. De streek rond Dessel is bekend om zijn waarde op het gebied van recreatie. Er zijn grote groene gebieden, die ideaal zijn voor wandel- en fietstoerisme. Ten gevolge van de zandwinning ontstonden er bovendien verscheidene grote plassen in de regio, die gebruikt worden voor waterrecreatie.

Sinds de jaren '50 kent de streek een nucleaire aanwezigheid door de komst van verschillende nucleaire bedrijven naar de regio. Een nucleaire zone strekt zich uit over de gemeenten Dessel, Mol en Geel. In deze zone zijn twee nucleaire onderzoeksinstituten gesitueerd: het Studiecentrum voor Kernenergie (SCK•CEN) in Mol en het Instituut voor ReferentieMaterialen en Metingen (IRMM) in Geel. In Dessel zijn er de industriële bedrijven FBFC International, Belgonucleaire, Transnubel en Tecnubel. Ook Belgoprocess, het bedrijf dat al het Belgisch radioactief afval behandelt en tijdelijk opslaat, is in Dessel (en Mol) gevestigd.

De nucleaire activiteiten zorgen in het totaal voor 1.821 werkplaatsen, waarvan 70% ingevuld wordt door mensen uit de streek [a].



## 1.2 De regeringsopdracht aan NIRAS

De Nationale Instelling voor Radioactief Afval en verrijkte Spleitstoffen (NIRAS) krijgt op 16 januari 1998 de opdracht van de federale regering om een definitieve, stapsgewijze, flexibele en omkeerbare oplossing te vinden voor het Belgisch laagactief en kortlevend afval. Elke voorlopige oplossing voor het beheer op lange termijn van dit type afval wordt verworpen.

NIRAS krijgt de opdracht om de regering in staat te stellen een keuze te maken tussen twee mogelijke bergingsopties: oppervlakteberging of diepe berging. Hiervoor moet NIRAS zich richten tot de gemeenten met nucleaire activiteit (Mol-Dessel-Geel, Fleurus-Farciennes, Doel, Tihange), en tot de gemeenten die belangstelling tonen om op hun grondgebied een onderzoek te laten uitvoeren naar de mogelijkheid tot berging van laagactief en kortlevend afval. De regering stelt bovendien dat er een nieuwe methode moet ontwikkeld worden die het mogelijk maakt om een bergingsproject op lokaal niveau te integreren.

Hieropvolgend stelt NIRAS, in samenwerking met de Universitaire Instelling Antwerpen (nu opgenomen in Universiteit Antwerpen) en de Fondation Universitaire Luxembourgeoise (nu opgenomen in Université de Liège), een methodologie op die volstrekt origineel is, niet alleen in de nucleaire, maar ook in de niet-nucleaire sector. Het is de bedoeling dat de gemeentelijke overheden betrokken worden in de zoektocht naar een oplossing voor het beheer op lange termijn van het Belgisch laagactief en kortlevend afval. In een representatief lokaal partnerschap werken de lokale actoren een aangepast ontwerp van berging uit. Het technische luik wordt geïntegreerd in een globaal project dat nieuwe perspectieven opent voor de betrokken gemeente, via het voorziene maatschappelijke luik.

### 1.3 Naar de oprichting van een lokaal partnerschap in Dessel

Wegens de historiek van nucleaire bedrijvigheid in de streek én de aanwezigheid van verschillende soorten radioactief afval in Dessel, staat het gemeentebestuur van Dessel in 1998 open voor de vraag van NIRAS om in een overlegstructuur de technische mogelijkheid en de maatschappelijke aanvaardbaarheid van een definitieve berging van het Belgisch laagactief en kortlevend afval binnen de gemeentegrenzen te onderzoeken.

Met het oog op de oprichting van zo'n overlegstructuur wordt de Universiteit Antwerpen (Faculteit Politieke en Sociale Wetenschappen) aangesteld als 'informatieur' en op pad gestuurd voor een diepgaande maatschappelijke verkenning van de gemeente. Een gespreksronde met 57 personen levert een sociale kaart op van de gemeente Dessel. Aan de hand hiervan worden vervolgens de belangrijkste potentiële partners geïdentificeerd.

Het gemeentebestuur van Dessel opteert bewust voor een eigen, afzonderlijk partnerschap, in plaats van voor een overkoepelend partnerschap met buurgemeente Mol. Belangrijkste motivaties hiervoor zijn de verschillen tussen Mol en Dessel, zowel in omvang als in 'overlegcultuur'. Bovendien is het de bedoeling om de lokale bevolking zo nauw mogelijk bij het overleg te betrekken.

De gemeenteraad van Dessel geeft op 08/07/1999 als eerste Belgische gemeente groen licht voor de oprichting van een lokaal partnerschap met NIRAS. Dit partnerschap krijgt op 30 september 1999 concreet vorm in de vzw STOLA-Dessel, STudie- en Overleggroep Laagactief Afval – Dessel<sup>1</sup>. De zetel van de vzw ligt in het hart van de gemeente, namelijk in het oude gemeentehuis van Dessel.

<sup>1</sup> De statuten van de vzw worden bij notariële akte vastgelegd op 30/09/1999 en gepubliceerd in de Bijlagen tot het Belgisch Staatsblad op 27/01/2000 nr. 2897. De statuten kunnen geraadpleegd worden op bijgevoegde dvd-rom.

## 2 De Desselse studie- en overleggroep laagactief afval: wat en hoe?

### 2.1 De opdracht van STOLA

Statutair heeft het partnerschap tussen NIRAS en de gemeente Dessel, de vzw STOLA-Dessel, volgende opdrachten (artikel 3 van de statuten):

"Het doel van de vereniging is studies uit te voeren met betrekking tot de berging van laagactief en kortlevend afval, teneinde te komen tot een geïntegreerd projectvoorstel, dat kan worden voorgelegd aan de regering. De vereniging zal met het oog daarop fungeren als draaischijf voor de diepgaande verkenning van de site, van de gemeente en in voorkomend geval van de ruimere regio. Dit gebeurt door studies uit te voeren op zowel het vlak van veiligheid als op technisch, algemeen ecologisch, socio-economisch, socio-cultureel vlak en op het vlak van ruimtelijke ordening. De vereniging heeft tevens als doel te fungeren als forum voor gestructureerde projectnegotiatie en lokaal overleg. De vereniging heeft tevens tot doel de communicatie met en de informatie naar de lokale bevolking met betrekking tot de door NIRAS uitgevoerde studies en de activiteiten van de vereniging zelf te verzekeren."

Het uiteindelijke doel van het partnerschap STOLA-Dessel is het uitwerken van een geïntegreerd bergingsproject waarin zowel het technische luik (de concepten, de veiligheidsvereisten en de vereisten inzake milieu en gezondheid) als het maatschappelijke luik (sociaal-economische meerwaarde en ecologische randvoorwaarden) geïntegreerd zijn. Beide luiken worden afzonderlijk geëvalueerd en moeten haalbaar blijken. Indien het technische luik niet mogelijk blijkt óf indien het maatschappelijke luik niet voldoet, wordt het dossier afgesloten. Om tot een geïntegreerd bergingsproject te komen, doorloopt het partnerschap vier fasen met elk een specifieke doelstelling (zie overzichtsschema). In de 'startfase' wordt het partnerschap opgericht. Hierna gaan de partners samen na of een bergingsite in de gemeente technisch en maatschappelijk haalbaar is. Dit is de 'studiefase'.

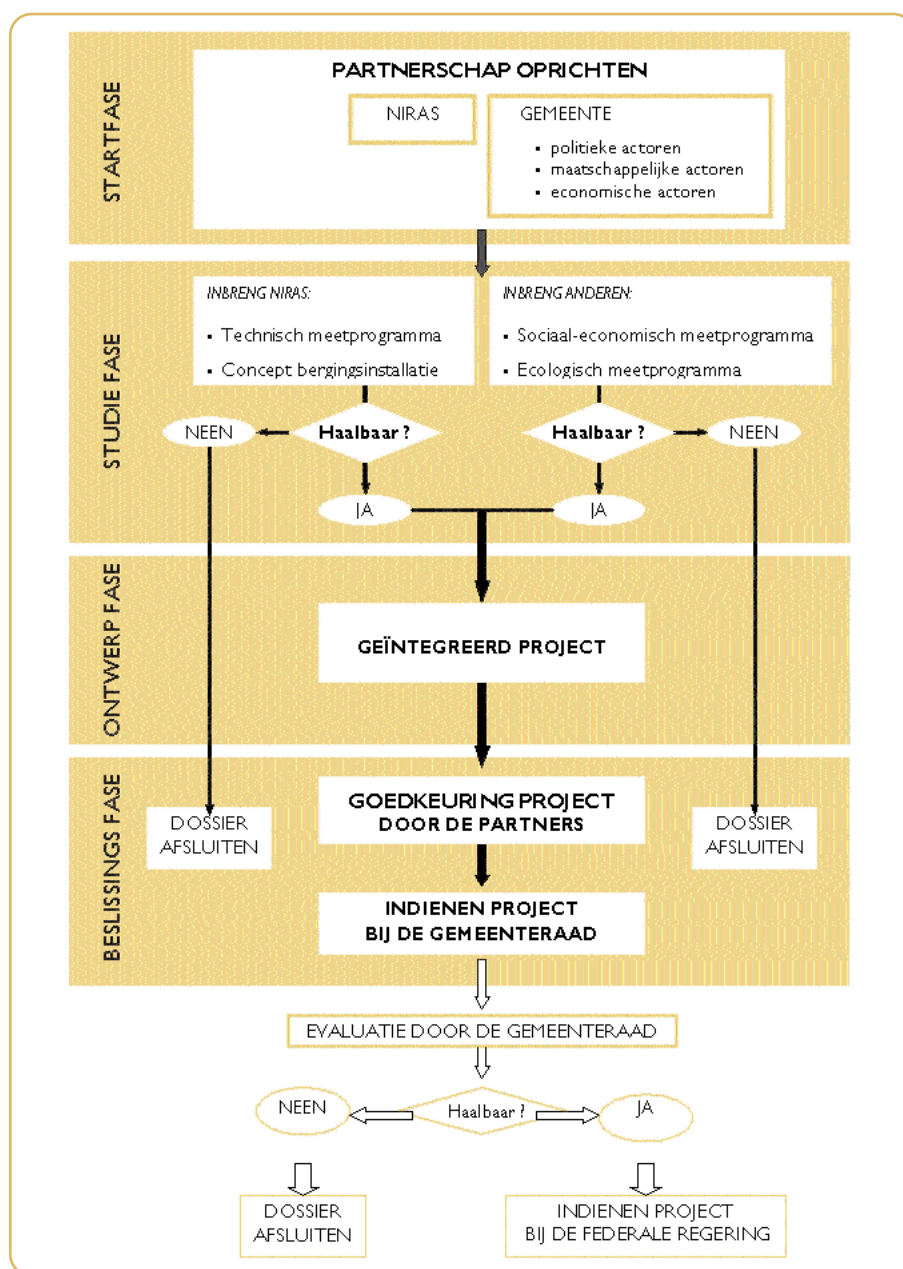
Het geïntegreerde project wordt vervolgens uitgewerkt in de 'ontwerpfase'. In de 'beslissingsfase' wordt het project ofwel goedgekeurd door de Algemene Vergadering van STOLA-Dessel, waarna het dossier wordt ingediend bij de gemeenteraad, ofwel wordt het project afgekeurd en wordt het dossier afgesloten.

De gemeenteraad van Dessel maakt het dossier van STOLA, samen met zijn advies hierover, over aan NIRAS en de federale regering.

Om haar opdracht te kunnen volbrengen, beschikt STOLA-Dessel over een dotatie. Het werk van het lokale partnerschap wordt volledig door NIRAS gefinancierd. NIRAS voorziet een jaarlijks werkingsbudget van 247.893 euro (10 miljoen BEF) waaruit geput wordt voor de logistieke kosten, de weddenlast van de twee stafmedewerkers en de werkingskosten. Verder is er een eenmalig budget van 74.368 euro (3 miljoen BEF) voor het sociaal-economische meetprogramma en eenzelfde eenmalig budget voor het uitwerken van het ontwerp. De kosten van de bergingstechnische studies worden door NIRAS gedragen, aangezien deze binnen haar takenpakket vallen.



## Overzichtsschema: hoe komt een geïntegreerd bergingsproject tot stand?



## 2.2 Structuur van het partnerschap

De vzw STOLA-Dessel is op vier niveaus georganiseerd, zoals voorgesteld door de Universiteit Antwerpen: een Algemene Vergadering, een Raad van Beheer, stafmedewerkers en werkgroepen. In het totaal zijn er 76 Desselaars betrokken bij de werking van STOLA-Dessel.

In de Algemene Vergadering zetelen vertegenwoordigers van alle partners. Als lokale partners worden de politieke, maatschappelijke en economische actoren die actief zijn in Dessel, opgenomen. De enige niet-Desselse partner, NIRAS, heeft één zetel in de Algemene Vergadering. De mogelijkheid is voorzien om geassocieerde leden (zonder stemrecht) op te nemen in de Algemene Vergadering. De Algemene Vergadering vertegenwoordigt het partnerschap en neemt de beslissingen. Ze bepaalt het algemene beleid van het partnerschap, controleert de werking ervan en zorgt dat de doelstellingen bereikt worden.

De Raad van Beheer vormt een evenwichtige vertegenwoordiging van de verschillende partners en is belast met het dagelijkse bestuur van de vzw.

De dagelijkse werking en de coördinatie wordt verzorgd door twee voltijdse stafmedewerkers. De stafmedewerkers hebben zowel administratieve, organisatorische en wetenschappelijke taken, als public-relationstaken.

De werkgroepen ten slotte vormen de ruggengraat van het partnerschap. Zij bestuderen de verschillende aspecten van het generieke bergingsconcept van NIRAS in detail. Zij geven het geïntegreerde bergingsproject concreet vorm, stellen mogelijke opties voor en bespreken ze, wegen voor- en nadelen af en winnen het advies in van deskundigen.

Er zijn vier werkgroepen:

- 'Inplanting en Inrichting': bespreekt alle aspecten die verbonden zijn met het bergingsconcept en de inplanting ervan in Dessel;
- 'Milieu en Gezondheid': bestudeert de eventuele gevolgen van de inplanting van een bergingsite voor het milieu en de gezondheid;

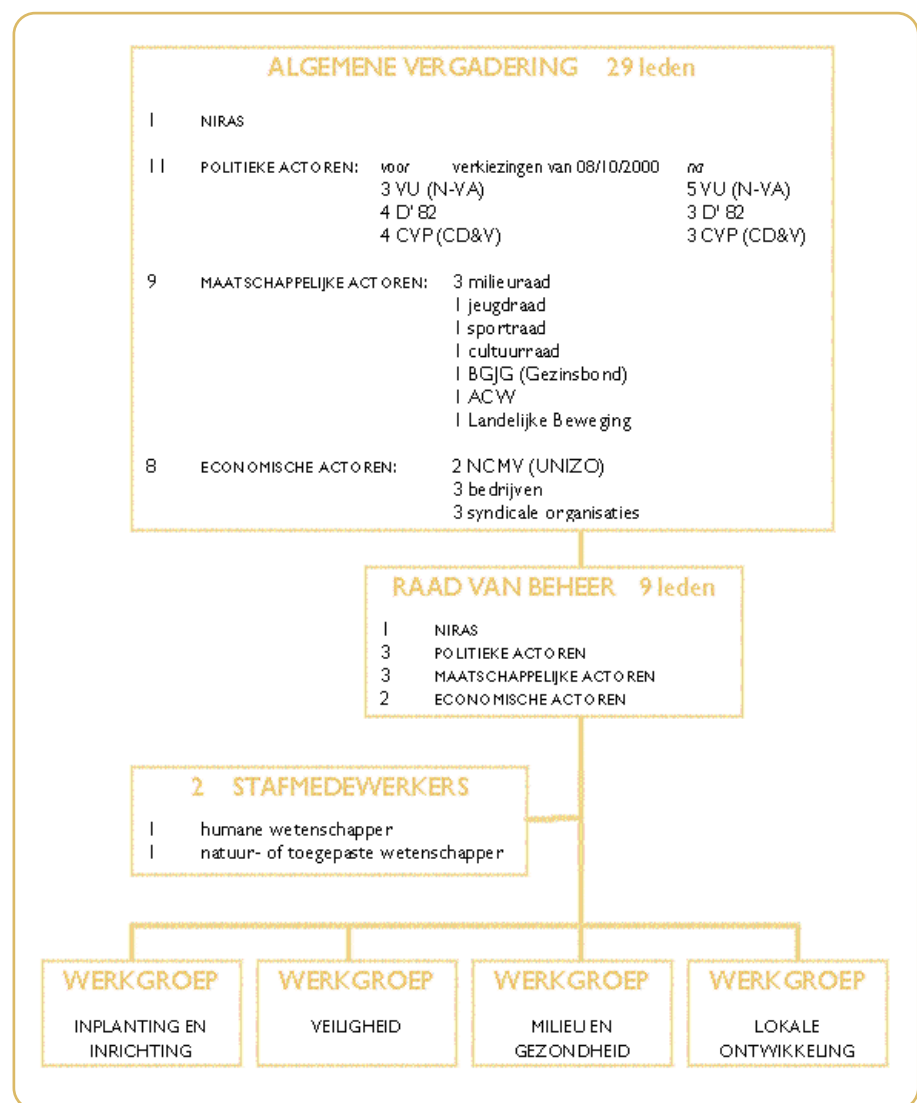
- 'Veiligheid': bespreekt de verschillende aspecten van de veiligheid van een bergingsinstallatie;
- 'Lokale Ontwikkeling': onderzoekt welke maatschappelijke meerwaarden de inplanting van een bergingsite in Dessel aanvaardbaar kunnen maken.


In het totaal zijn er 56 Desselaars betrokken bij de werkgroepen. Naast vertegenwoordigers van de politieke, maatschappelijke en economische partners van de vzw, zijn er ook 20 geïnteresseerde inwoners van Dessel lid van een werkgroep. In elke werkgroep is er bovendien een expert van NIRAS aanwezig.

Binnen elke werkgroep wordt een voorzitter gekozen op basis van ervaring, deskundigheid en beschikbare tijd.

Op 8 juli 1999 beslist de gemeenteraad van Dessel de vzw als volgt samen te stellen:

## Structuur en invulling van STOLA-Dessel





Het partnerschap beschikt over een grote vrijheid en geeft dan ook een eigen invulling aan het concept. In de loop van de werking worden een aantal extra organen in het leven geroepen.

Van bij de aanvang ontstaat de stafvergadering, met de voorzitters van de vier werkgroepen, de voorzitters van de Raad van Beheer en van de Algemene Vergadering, de penningmeester en de twee stafmedewerkers. Deze vergadering komt ongeveer vier keer per jaar bijeen om informatie uit te wisselen over de stand van zaken en de vooruitzichten. Op deze manier kunnen overlappingsen tussen verschillende werkgroepen vermeden worden.

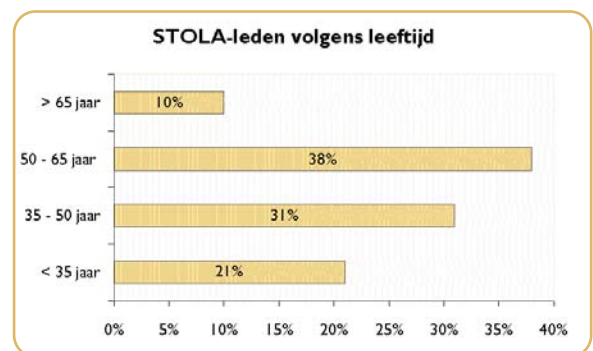
Eind 2002 wordt binnen STOLA een interne communicatiecel opgericht, bevolkt door een tiental geïnteresseerde leden. Het doel van de communicatiecel is om nieuwe ideeën op het vlak van communicatie uit te denken, gebaseerd op de behoeften van de Desselaars. Bovendien coördineert deze cel de logistieke aspecten bij concrete initiatieven.

## 2.3 Maatschappelijk draagvlak

In totaal zijn er 83 personen betrokken bij STOLA-Dessel (in de Algemene Vergadering, de Raad van Beheer en de werkgroepen), waarvan 76 vrijwilligers uit Dessel. Dit komt neer op 1% van de volwassenen bevolking van de gemeente Dessel. De STOLA-leden vormen een representatieve afvaardiging van de Desselse bevolking doordat ze de diverse geledingen van de samenleving vertegenwoordigen (politieke, maatschappelijke en economische actoren). Een ruime achterban wordt op geregelde tijdstippen via deze afvaardiging geïnformeerd en geconsulteerd over de stand van zaken van STOLA-Dessel.

Driekwart van de leden van de werkgroepen vertegenwoordigt een van de actoren die actief is in de Algemene Vergadering. De andere leden zijn individuele Desselaars die ingegaan zijn op een oproep voor geïnteresseerden.

Van de Desselse leden van de vzw zijn er 12% vrouwen. De leeftijdsverdeling is als volgt: 21% is jonger dan 35 jaar, 31% heeft een leeftijd tussen 35 en 50 jaar, 38% is tussen 50 en 65 jaar oud en 10% is ouder dan 65 jaar.



Van de Desselse STOLA-leden is 16% bekend met de nucleaire wereld, meestal door tewerkstelling in de nucleaire bedrijven uit de regio. 45% van de STOLA-leden is hoger opgeleid.

In het totaal worden er binnen STOLA-Dessel 190 vergaderingen georganiseerd over een periode van viereneenhalf jaar.

## 2.4 Via kennis en expertise naar een kritische evaluatie

Aangezien het voor de Desselaars die zich engageren in STOLA niet vereist is om een technische of wetenschappelijke voorkennis te hebben, is het noodzakelijk dat de leden uitgebreid geïnformeerd worden door deskundigen, onder andere op het nucleaire vlak. De werkgroepen starten daarom met het vergaren van algemene basiskennis over straling, veiligheid, bergingsconcepten enzovoort. Specialisten lichten deze onderwerpen toe op uitnodiging van de werkgroep. Deze specialisten zijn de interne deskundigen van NIRAS en de door hen geraadpleegde externe deskundigen uit universiteiten en studiebureaus. Welke onderwerpen op de agenda komen, wordt bepaald door de leden van de werkgroepen zelf. Het is gebleken dat de fase van kennisvergaring veel tijd in beslag neemt en een zekere inspanning vraagt van de Desselse vrijwilligers.

Om de theoretische kennis aan te vullen, worden ook plaatsbezoeken gebracht: aan de tijdelijke opslaghallen voor radioactief afval bij Belgoprocess in Dessel, aan de oppervlaktebergingsinstallatie 'Centre de l'Aube' in Soulaïnes in Frankrijk en aan het ondergrondse laboratorium HADES-URF in Mol. In de loop van de werking worden nog informatiedagen georganiseerd, bijvoorbeeld rond het onderzoek naar het risico op aardbevingen in de regio (met een bezoek aan de sleuf van Rauw) en rond de gebrekkige vaten bij Belgoprocess.

Naast de informatie van de 'nucleaire experts' wint STOLA-Dessel ook zelfstandig advies in bij deskundigen uit universiteiten en studiebureaus. Zo wordt een onafhankelijke expert, een professor in de geomechanica van de Universiteit Gent, gevraagd om de bergingsconcepten te evalueren. Aan het studiebureau TECHNUM uit Hasselt geeft STOLA de opdracht om een onderzoek uit te voeren naar de mogelijke effecten van een bergingsinstallatie op de mobiliteit en de verkeersveiligheid in Dessel [e]. Het Provinciaal Instituut voor Hygiëne (PIH) uit Antwerpen en SCK•CEN uit Mol inventariseren voor STOLA de huidige toestand van het milieu en de gezondheid in Dessel [b, c, d].

Ook de werkgroep Lokale Ontwikkeling raadpleegt verschillende deskundigen, maar dan uit het sociaal-economische veld. Het gaat hierbij

bijvoorbeeld over expertises op het gebied van toerisme, cultuur, communicatietechnologie...

Verder wordt er een beroep gedaan op het Hoger Instituut voor de Arbeid (HIVA) uit Leuven om in een focusgroepenonderzoek na te gaan wat de houding is van de inwoners van Dessel tegenover STOLA en tegenover de nucleaire bedrijven in de regio [f].



Het is de taak van de werkgroepen om op basis van de opgedane kennis het voorgestelde concept van berging kritisch te analyseren en te evalueren. Het vertrekpunt is het generieke bergingsconcept dat ontwikkeld is door NIRAS. In de werkgroepen worden hieraan bepaalde voorwaarden gesteld. Deze voorwaarden beperken zich niet alleen tot het concept, maar behandelen ook de inplanting, de veiligheid, het milieu en de gezondheid. Ook de bemerkingen van de onafhankelijke expert die werkt voor

STOLA en de resultaten van de onderzoeken die in opdracht van STOLA worden uitgevoerd, worden in rekening gebracht.

Door die inbreng van externen en door de ideeën van de leden in de werkgroepen evolueert het bergingsconcept dus naar een concept dat specifiek is voor STOLA in Dessel.



## 2.5 Toetsing aan de Desselse bevolking

STOLA-Dessel is de mening toegedaan dat haar 76 leden uit de gemeente een voldoende ruim maatschappelijk draagvlak vertegenwoordigen voor het werk dat in de vzw gebeurt. Alle politieke partijen die actief zijn in Dessel, de sociaal-culturele verenigingen en de economische actoren zijn namelijk vertegenwoordigd in STOLA. Daarenboven krijgen alle geïnteresseerde inwoners van Dessel de kans om actief mee te werken in een werkgroep.

Door overleg binnen STOLA met de verschillende Desselse actoren en individuen tracht STOLA de mening van de algemene Desselse bevolking te kennen. Het blijft evenwel van belang om zoveel mogelijk inwoners van Dessel bekend te maken met het opzet en de werking van de vereniging. STOLA wil haar werk namelijk toetsen aan de Desselse bevolking en daarom iedereen de mogelijkheid geven zijn mening te uiten in of over STOLA. Om dit doel te bereiken, werkt STOLA verschillende initiatieven uit op het vlak van communicatie, gericht op het grote publiek, binnen de gemeente Dessel.

Van bij de start publiceert STOLA een nieuwsbrief die deur-aan-deur verdeeld wordt in de gemeente Dessel. Hierin wordt op een zo eenvoudig en aantrekkelijk mogelijke manier algemene informatie gegeven over de stand van zaken. De frequentie van de uitgaven verhoogt van drie naar vijf nieuwsbrieven per jaar.

Elke maand wordt er bovendien een kort artikel over STOLA gepubliceerd in het gemeentelijke informatieblad, waarvan aangenomen wordt dat het intensiever gelezen wordt door de inwoners van Dessel.

Een jaar na haar start stelt STOLA een website op met informatie over de werking en de stand van zaken. Elke maand telt de website [www.stola.be](http://www.stola.be) ongeveer 550 bezoekers.



Er is ook een loket voorzien dat op regelmatige tijdstippen geopend is voor het publiek. Afgezien van studenten met een vraag naar informatie voor een schooltaak zijn er echter weinig bezoekers.

De lokale verenigingen krijgen bovendien de kans hun leden te laten informeren over de werking van STOLA door een presentatie aan te vragen tijdens een van hun vergaderingen.

Uit het feit dat er op deze verschillende initiatieven weinig feedback komt, concludeert STOLA dat te weinig Desselaars een actieve interesse tonen. Daarom neemt de vzw initiatieven die voor de gewone inwoner van Dessel de drempel naar STOLA verlagen. Dit gebeurt door te informeren tijdens lokale evenementen.

In maart 2001, tijdens het weekend van de drukbezochte jaarmarkt in het centrum van Dessel, organiseert STOLA opendeurdagen. Ongeveer 750 bezoekers leren hierbij wat meer over de vereniging en over radioactief afval via de reizende tentoonstelling van NIRAS. De lokale basisscholen worden bij dit evenement betrokken door een teken- en opstelwedstrijd. Tijdens de kerstmarkt van 2002 neemt STOLA een gelijkaardig initiatief om de lokale bevolking te informeren. Bij deze gelegenheid krijgen ook de openbare bibliotheek en het federale agentschap dat instaat voor de nucleaire controle (FANC) - dat in september 2001 een regionaal kantoor oprichtte in Dessel - de kans om zich voor te stellen. Tijdens deze kerstmarkt spreken 315 mensen uit Dessel met de vertegenwoordigers van STOLA.

In september 2003 organiseert STOLA een evenement om het geïntegreerde bergingsproject voor te stellen aan de lokale bevolking en om iedereen ook de kans te geven hierop te reageren. De bedoeling is om te ontdekken in welke mate de bevolking akkoord kan gaan met de conclusies van STOLA-Dessel over het technische luik voor de berging en over het maatschappelijke luik. Om het bergingsproject te presenteren worden onder andere driedimensionale animatiefilms over de bergingsconcepten getoond. Voor de randanimatie wordt er samengewerkt met verschillende Desselse verenigingen: van de heemkundige kring over verschillende dans- en muziekgroepen tot de basisscholen. Door deze

STOLA-dagen te organiseren in een nieuwe opslaghal voor radioactief afval op de site van Belgoprocess in Dessel, worden ook mensen aangetrokken met een interesse in een (beperkt) bedrijfsbezoek. In het totaal bezoeken meer dan 1000 mensen de STOLA-dag. Op de academische zitting die het STOLA-evenement opent, zijn meer dan 200 aanwezigen, onder wie verscheidene prominenten uit de politieke en de nucleaire wereld. Tijdens deze academische zitting wordt er een reflectie gegeven over het nut van een initiatief als STOLA-Dessel vanuit de humane invalshoek, alsook de visie van de bevoegde minister van energie. Op de afsluitende informatie- en debatavond zijn ongeveer 45 personen aanwezig.

Om te achterhalen wat de ruime Desselse bevolking denkt over de berging van 70.500 m<sup>3</sup> opslagvolume laagactief en kortlevend afval in Dessel, organiseert STOLA verschillende inspraakmomenten.

In juni 2002 laat STOLA een onderzoek uitvoeren door HIVA-Leuven [f]. Hierbij worden 73 inwoners van de gemeente uit welbepaalde doelgroepen ondervraagd. Een meerderheid van de ondervraagden geeft te kennen dat zij akkoord kan gaan met een bergingsinstallatie, mits de veiligheid ervan gegarandeerd is en er compensaties voor de gemeente tegenover staan.

Op twee momenten wordt er een kleinschalige enquête gehouden. De eerste enquête wordt georganiseerd tijdens de kerstmarkt van 2002. Er zijn 315 kerstmarktgangers die zo hun mening geven over STOLA en over de mogelijke berging. Van hen gaat 11% akkoord met de komst van een bergingsinstallatie in Dessel, en nog eens 71% gaat akkoord als er compensaties aan verbonden worden.

Tijdens de STOLA-dag in september 2003 worden er opnieuw 668 bezoekers bevestigd in een tweede enquête. Uit de resultaten blijkt dat 86% van de bevestigde Desselers akkoord (50%) of min of meer akkoord (36%) kan gaan met het bergingsproject van STOLA over de voorwaarden bij het definitieve bergen van laagactief afval in Dessel.



Voor de personen die meer informatie wensen, worden er debatavonden georganiseerd in maart 2001 en in september 2003. Hierbij zijn respectievelijk ongeveer 65 en 45 personen aanwezig.

In de artikels van STOLA in het gemeentelijke informatieblad 'De Desselaar' wordt meermaals opgeroepen tot het overmaken van kritische vragen en bedenkingen (in december 2001 en september en december 2003).

Door het geheel van deze inspanningen op het vlak van communicatie en de aangeboden inspraakmogelijkheden, is STOLA van mening dat de inwoners van Dessel voldoende kansen gekregen hebben om zich te informeren over de studie rond de mogelijke berging van laagactief afval in de gemeente en om hierop te reageren.

Door binnen STOLA gedurende vier jaar 76 inwoners van Dessel - die elk een bepaalde achterban vertegenwoordigen - te consulteren, oordeelt STOLA dat het organiseren van een lokaal referendum over dit dossier geen meerwaarde zou bieden.

## 2.6 Communicatie naar een ruimer publiek

Omdat STOLA tijdens haar werking vanuit de Desselse bevolking de behoefte ondervindt aan meer en openere communicatie vanwege de nucleaire bedrijven, probeert de vzw aan deze bezorgdheid tegemoet te komen. Daarom neemt STOLA het initiatief om met de communicatiediensten van de Desselse nucleaire bedrijven en met het College van Burgemeester en Schepenen rond de tafel te zitten om te bespreken hoe er een gezamenlijk antwoord op deze vraag kan gegeven worden. Het is de bedoeling om door het overleg in dit 'communicatiecoördinatiecomité' de communicatie-inspanningen van de verschillende actoren te stimuleren en op elkaar af te stemmen. Een van de belangrijkste verwezenlijkingen van dit overleg is de samenstelling van een brochure met basisinformatie over alle nucleaire bedrijven, die in de hele regio deur aan deur verspreid wordt.

Omdat STOLA het belangrijk vindt om de regio op de hoogte te houden van het opzet en de stand van zaken, worden de naburige gemeentebesturen uitgenodigd op een informatiedag eind 2001. Aangezien er weinig of geen interesse getoond wordt voor deze infodag, wordt deze afgelast. Bij een tweede poging in april 2002 is er wel een beperkt aantal aanwezigen op de infodag voor de naburige gemeentebesturen en de regionale platformen. Verder worden de naburige gemeentebesturen op de hoogte gehouden van de stand van zaken door de publicaties van STOLA en worden zij uitgenodigd op STOLA-evenementen.

In de loop van de werking blijkt dat ook het internationale niveau niet over het hoofd gezien kan worden. STOLA-Dessel is gevraagd om deel te nemen aan verschillende internationale netwerken en symposia rond de maatschappelijke betrokkenheid bij het beheer van radioactief afval. Verscheidene afgevaardigden van STOLA leveren bovendien meermaals een actieve bijdrage aan deze congressen door de opzet en de werking van het partnerschap toe te lichten. Zo worden er presentaties gegeven op het internationale congres 'Waste Management' in Tucson in de VS (02/2002); voor de Spaanse vereniging van nucleaire gemeenten 'AMAC' in Madrid (10/2002) en voor 'COWAM', het Europese netwerk van gemeenschappen die te maken hebben met radioactief afval in Cordoba (03/2003).



STOLA-Dessel heeft bovendien een actieve inbreng in de organisatie van het NEA-congres 'Forum on Stakeholder's Confidence' in Brussel (11/2003).

Verder ontvangt STOLA in Dessel een delegatie van geïnteresseerden uit Slovenië en Kroatië (01/2001) en uit Zweden (04/2002).

### 3 De Desselse voorwaarden bij berging

Het radioactief afval moet uiteindelijk geborgen worden. Dit is een maatschappelijk gegeven maar ook een maatschappelijk probleem. Door de bijzondere aard van het afval is de berging niet te herleiden tot een uitsluitend technisch gegeven. Er moet gekozen worden voor de meest duurzame oplossing, waarbij de klassieke (economische) beslissingscriteria niet prioritair worden gehanteerd en de toekomst niet gehypothekeerd wordt door kortetermijnbaten of -effecten.

Voor zover de berging van het laagactief en kortlevend afval vanuit die invalshoek benaderd wordt, is de Desselse gemeenschap bereid een bijdrage te leveren aan de oplossing van deze problematiek. Zo kan de bevolking de berging van het laagactief en kortlevend afval op Dessels grondgebied aanvaarden, mits met sluitende verbintenissen op een afdoende wijze wordt ingegaan op de volgende voorwaarden en verwachtingen die leven bij de bevolking.

### 3.1 De eerste zorg: veiligheid, gezondheid en milieu

Bij de door Dessel gestelde desiderata en aanvaardingsvoorwaarden voor de berging is en blijft de veiligheid een prioritaire bekommernis. Voor de realisatie van de weerhouden bergingsoptie moeten de technieken toegepast worden met de beste garanties inzake veiligheid, gezondheid en milieu.

Er moet ook een permanente opvolging voorzien worden van de effecten inzake milieu, veiligheid en gezondheid en van de technologische en/of wetenschappelijke evolutie. Indien hieruit zou blijken dat bijsturingen gunstige effecten kunnen hebben, dienen deze toegepast te worden tijdens het bergingsproces.



### 3.1.1 Veiligheid




Bij het bouwen, uitbaten en sluiten van de bergingsinstallatie moet steeds de veiligheid voorop staan<sup>2</sup> en moeten dus maximale voorzieningen getroffen worden om de veiligheid en de brandveiligheid van de installatie te garanderen. Hierbij moet rekening gehouden worden met mogelijke scenario's die zich zouden kunnen voordoen ten gevolge van zowel natuurlijke gebeurtenissen als menselijke intrusies, zoals bestudeerd in de langetermijnveiligheidsevaluaties. Er moeten specifieke plannen opgesteld worden voor de veiligheid van de bergingsite, zowel noodplannen om de impact op korte termijn te beheersen als actieplannen om de goede werking op lange termijn te controleren. De lokale bevolking moet regelmatig geïnformeerd worden over deze verschillende plannen en de te treffen maatregelen in geval van een nucleair incident.

STOLA pleit ervoor dat er in de gemeente een rampenambtenaar is die de burgemeester bijstaat bij de administratieve regelingen. Daarnaast is het essentieel dat de brandweerkorpsen uit de regio ondersteund worden door een gespecialiseerde interventieploeg. In het geval van diepe berging moeten de brandweerkorpsen bovendien voorzien worden van de nodige apparatuur voor ondergrondse interventies.

Voor de controle op lange termijn (in geval van oppervlakteberging 200 tot 300 jaar) zijn de nodige detectiesystemen vereist die de toestand van de bergingsinstallatie nauwkeurig moeten opvolgen. Mocht er zich een probleem voordoen of mochten er nieuwere en betere oplossingen voorhanden zijn voor de verwerking of eindbestemming van het afval, dan moet het afval teruggenomen kunnen worden. De installatie moet daarom zoveel mogelijk ontworpen worden als een omkeerbaar systeem.

Uit veiligheidsoverwegingen pleit STOLA voor het behoud van de nucleaire expertise die sinds jaren opgebouwd is in de regio. De informatie over de aanwezigheid van een bergingsinstallatie moet op zoveel mogelijk plaatsen, en op verschillende opslagsystemen, verspreid en gearhiveerd worden, om

<sup>2</sup> Voor een uitgebreide toelichting van de bevindingen met betrekking tot veiligheid wordt verwezen naar het eindrapport van de werkgroep Veiligheid op de bijgevoegde dvd-rom.



het in het geheugen van toekomstige generaties actief te houden, ook na 200 of 300 jaar. Deze maatregelen moeten het veiligheidsgevoel bij de plaatselijke bevolking bevorderen.

### 3.1.2 Gezondheidsopvolging

Als er een bergingsite voor laagactief en kortlevend afval komt in Dessel, moeten de inwoners van de gemeente Dessel er vertrouwen in kunnen hebben dat hun gezondheid nauwkeurig en regelmatig opgevolgd wordt<sup>3</sup>. Dit is zowel belangrijk voor de gemoedsrust en het vertrouwen als voor het tijdige opsporen van eventuele effecten.

Daarom is een opvolging van de gegevens die STOLA-Dessel verzameld heeft in verband met overlijdens, kankerincidentie en aangeboren afwijkingen noodzakelijk [b].

Daarnaast pleit STOLA voor de mogelijkheid tot een kostenloze jaarlijkse medische controle voor de inwoners van Dessel (standaard bloed- en/of urineanalyse, bijvoorbeeld nakijken van het cholesterolgehalte, het vroegtijdige opsporen van kanker).

Ook de opname van de gemeente Dessel in toekomstige milieu- en gezondheidsstudies van de overheid is wenselijk.

<sup>3</sup> Voor een uitgebreide toelichting van de bevindingen met betrekking tot gezondheid wordt verwezen naar het eindrapport van de werkgroep Milieu en Gezondheid op de bijgevoegde dvd-rom.

### 3.1.3 Milieuopvolging

Het is belangrijk dat eventuele invloeden op het milieu in Dessel die toe te schrijven zijn aan de bergingssite voor laagactief en kortlevend afval tijdig opgespoord worden<sup>4</sup>. De nulmeting die in opdracht van STOLA-Dessel uitgevoerd is, kan de basis vormen voor gedetailleerde en herhaalde metingen van de kwaliteit van de lucht, het oppervlaktewater en het grondwater [b, c, d]. De implementatie van de nodige meetinstrumenten rondom de toekomstige bergingsinstallatie, alsook verspreid in Dessel, kunnen zorgen voor de vroegtijdige opsporing van eventueel verhoogde radiologische en niet-radiologische waarden in lucht, water, bodem en voedselketen.

Om het vertrouwensgevoel ten aanzien van de nucleaire sector te verhogen, is het belangrijk om de lokale bevolking regelmatig te informereren over de resultaten van de radiologische en niet-radiologische metingen.



De invloeden van een oorsprong extern aan de bergingssite dienen ook als dusdanig onderkend te worden. Daarom wenst STOLA een regelmatige opvolging en controle van alle bedrijven met een milieuvergunning van klasse I in Dessel en buurgemeenten die een impact kunnen hebben op de kwaliteit van het milieu in de gemeente. Bijzondere aandacht moet gaan naar de bedrijven stroomopwaarts van de site.

De hinder die de bouw, de uitbating en de sluiting van de bergingsinstallatie met zich meebrengen op het milieu én op de mobiliteit en de verkeersveiligheid in de gemeente Dessel, moet geminimaliseerd worden. Hiertoe is het aangewezen dat de aanvoer van materialen en de afvoer van grond en klei zoveel mogelijk per binnenschip gebeurt langs het kanaal Bochelt-Herentals. Om dit efficiënt te kunnen laten gebeuren, is de bouw van een nieuwe aanleg- en overslagkade vereist [e].

## 3.2 Voorwaarden bij de twee technische bergingsopties

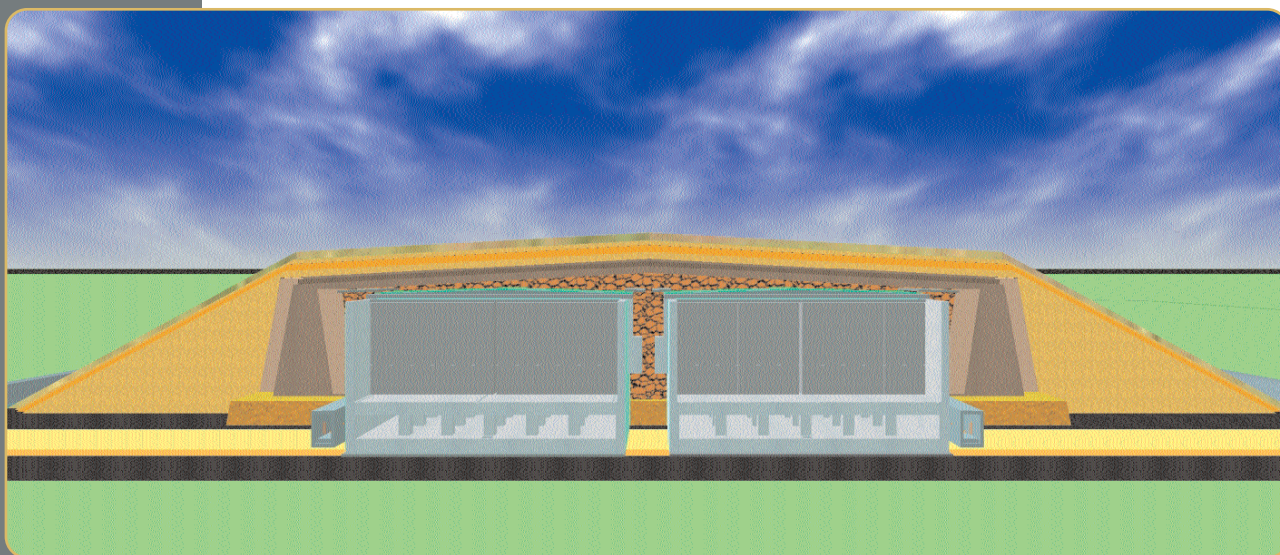
Twee bergingsopties voor het laagactief en kortlevend afval zijn aanvaardbaar voor STOLA in Dessel: berging in betonnen modules aan de oppervlakte en berging in de Boomse Klei in de ondergrond. De concepten van beide opties, zoals STOLA ze heeft uitgewerkt, bieden voldoende voordelen en veiligheidsgaranties. De bergingsinstallatie kan ingeplant worden op een terrein in de nucleaire zone, binnen de gemeentegrenzen van Dessel.

Over deze bergingsopties werden twee driedimensionale animatiefilms uitgewerkt, die terug te vinden zijn op bijgevoegde dvd-rom.

### 3.2.1 Het STOLA-concept voor oppervlakteberging

De 70.500 m<sup>3</sup> opslagvolume<sup>5</sup> Belgisch laagactief en kortlevend afval kan in een installatie aan de oppervlakte geborgen worden<sup>6</sup>. Het afval wordt dan, al dan niet eerst verpakt in stalen vaten van 400 liter, in een betonnen caisson geplaatst (van 2 meter bij 2 meter op 1 meter 30 hoog). Deze zogenaamde 'monolieten' vormen de eerste technische barrière die de radioactieve straling moet tegenhouden.

De monolieten worden in bergingsmodules gestapeld, zes lagen hoog. In één module (van 27 meter op 25 meter op 13 meter hoog) passen 936 monolieten. In het totaal zijn er 40 bergingsmodules nodig voor de berging van al het laagactief en kortlevend afval. De bergingsmodules vormen de tweede technische barrière die het afval isoleert van mens en milieu.



STOLA stelt verschillende voorwaarden bij de oppervlakteberging die de controle en vooral de visuele inspectie vergemakkelijken:

- De vloer van de bergingsmodules wordt ondersteund door kolommen, waardoor er een kelder onder de modules ontstaat. Deze bovengrondse kelder vormt (ten opzichte van het generieke bergingsconcept) een bijkomende opvangmogelijkheid voor eventuele

<sup>5</sup> Het volume laagactief en kortlevend afval, 70.500 m<sup>3</sup>, komt overeen met het opslagvolume waarbij het afval geconditioneerd wordt, deels in 400-liter vaten en deels in betonnen caissons. Het bergingsvolume is groter omdat bij berging de 400-liter vaten in caissons geplaatst worden, wat een volumevermeerdering inhoudt.

lekken en maakt het mogelijk om permanent visuele controles uit te voeren en in te grijpen bij eventuele barsten of lekken.

- Iedere module wordt overdekt door een vast stalen dak dat verankerd is op de wanden. Dit dak biedt bescherming tegen wisselende weersomstandigheden tijdens de bouw en de opvulling. Na deze periode (van 50 tot 80 jaar) kunnen de toekomstige generaties beslissen om het dak voor een langere periode te behouden of om het te vervangen door een definitieve afdekking. Een dergelijke eindafdekking vormt een waterondoordringbaar 'deksel' rond de modules en is samengesteld uit verschillende lagen van uiteenlopende materialen, zowel natuurlijke (zand, klei, grint...) als synthetische (onder andere geocomposietlagen). STOLA opteert ervoor dat de tumulus een doorlopende helling volgt, met een knik van ongeveer 5%. De eindafdekking vormt de derde technische barrière van de bergingsinstallatie tegen het vrijkomen van radioactieve straling.
- Een netwerk van leidingen in en rond de bergingsinstallatie vangt al het water op dat zou kunnen insijpelen. Dit water wordt gecontroleerd op afwezigheid van besmetting met radioactieve stoffen. STOLA opteert voor een controlegalerij aan elke buitenzijde van een modulerij. Naast het leidingennetwerk worden er rond de bergingssite ook diverse peilbuizen geplaatst. Die maken het mogelijk om de toestand van het grondwater op te volgen, zowel wat betreft het niveau, als wat betreft de chemische en radiologische samenstelling.

Na afdekking meten de tumuli samen ongeveer 420 meter bij 340 meter, op 23 meter in de hoogte. Rekening houdend met de vereiste bijkomende gebouwen naast de bergingsmodules, neemt de bergingssite in zijn geheel maximaal 30 hectare in beslag. Toch moet erover gewaakt worden dat zo weinig mogelijk ruimte in beslag genomen wordt.

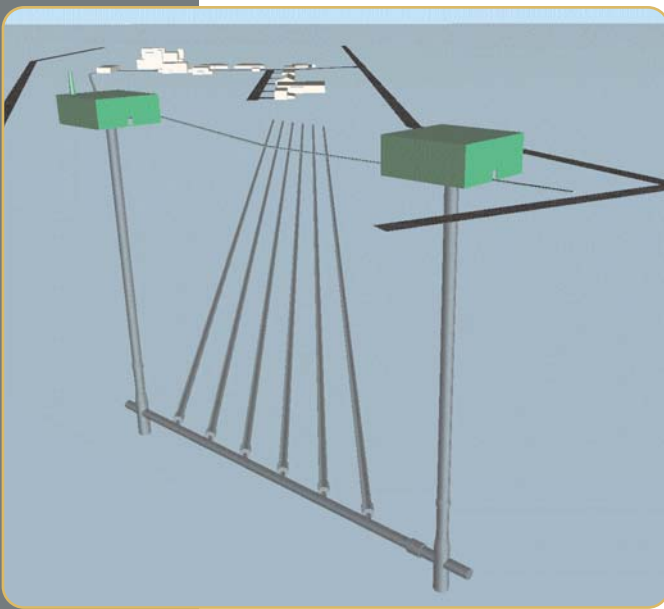
De bouw, de opvulling en de afsluiting van een bergingssite aan de oppervlakte neemt ongeveer 50 jaar in beslag. Hierna moet er een periode van actieve controle voorzien worden van 300 jaar.

<sup>6</sup> Voor een uitgebreide toelichting van het STOLA-concept van oppervlakteberging wordt verwezen naar de Toelichtende Nota 'Oppervlakteberging' die deel uitmaakt van het eindrapport van de werkgroep Inplanting en Inrichting en naar de driedimensionale film over oppervlakteberging, die beide terug te vinden zijn op bijgevoegde dvd-rom.

### 3.2.2 Het STOLA-concept voor diepe berging

Een tweede mogelijke uitweg voor het laagactief en kortlevend afval is de 'Boomse' kleilaag in de Desselse ondergrond<sup>7</sup>. Deze kleilaag komt voor tussen 200 en 300 meter diepte, onder een dikke zandlaag. De Boomse Klei is geschikt voor de berging van radioactief afval, omdat ten eerste klei kneedbaar is, waardoor eventuele scheuren en breuken zich vanzelf weer sluiten. Ten tweede omdat klei weinig water doorlaat, wat belet dat de

radioactieve stoffen uit het afval zich via bewegend grondwater zouden verspreiden naar de leefomgeving. En ten slotte omdat klei ook de eigenschap bezit radioactieve stoffen vast te houden.



Een ondergrondse bergingsinstallatie omvat twee schachten die met elkaar verbonden zijn door een hoofdgalerie. Vanuit de hoofdgalerie worden zes bergingsgaleries gegraven van elk 1860 meter lang. In totaal is er dus ongeveer 12 kilometer aan galerijen nodig om het afval in te bergen.

Het laagactief en kortlevend afval wordt, al dan niet eerst verpakt in stalen vaten van 400 liter, in betonnen taartpuntvormige caissons


gepositioneerd (van 2 meter en 1,30 meter hoog). Deze zogenaamde 'monolieten' worden in de bergingsgaleries geplaatst.

De monolieten en de bergingsgaleries vormen de technische barrières, terwijl de Boomse Klei de natuurlijke barrière vormt. Samen isoleren zij het afval van mens en milieu.

Tijdens de sluitingsfase wordt de bergingsinstallatie afgesloten van de geosfeer door de overblijvende ruimtes op te vullen met zand. De bergingsite wordt uitgerust met de nodige controle- en meetsystemen.

<sup>7</sup> Voor een uitgebreide toelichting van het STOLA-concept van diepe berging wordt verwezen naar de Toelichtende Nota 'Diepe Berging' die deel uitmaakt van het eindrapport van de werkgroep Inplanting en Inrichting en naar de driedimensionale film over diepe berging, die beide terug te vinden zijn op bijgevoegde dvd-rom.





Naast de ondergrondse bergingsinstallatie zijn er bovengronds nog verschillende bijkomende gebouwen vereist, waardoor de bergingsite in zijn geheel maximaal 6 hectare in beslag neemt. De bouw, de opvulling en de afsluiting van de diepe berging duurt ongeveer 50 jaar.

### 3.2.3 Beide bergingsopties aanvaardbaar

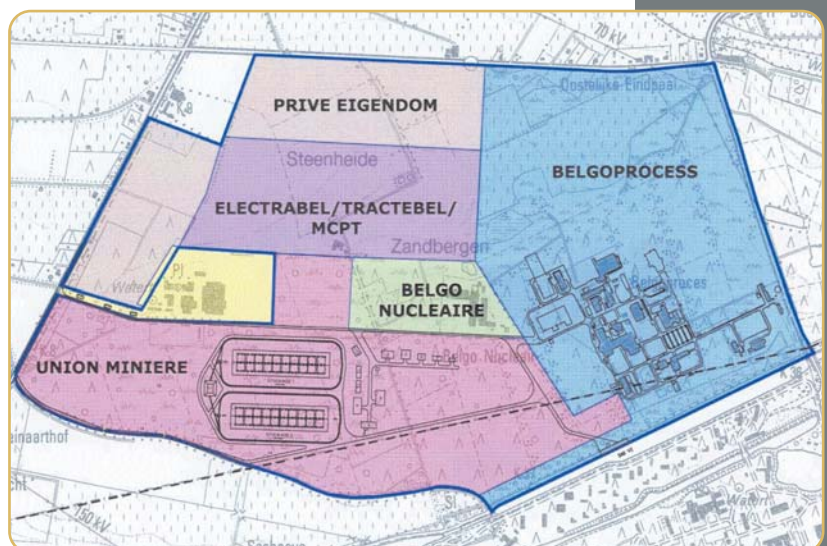
Op grond van de resultaten bekomen uit de kwalitatieve analyse van de concepten van oppervlakteberging en diepe berging, is STOLA-Dessel van mening dat er geen aanwijzingen zijn om een van beide bergingsopties uit te sluiten. STOLA stelt bijgevolg beide concepten voor als mogelijke oplossingen voor de berging van het Belgisch laagactief en kortlevend afval in Dessel, mits ze uitgevoerd worden zoals uitgewerkt door STOLA. Zowel oppervlakteberging als diepe berging zijn technisch aanvaardbaar. Dit neemt niet weg dat elke bergingsoptie afzonderlijk over een aantal specifieke kwalitatieve eigenschappen beschikt, eigen aan het type van berging.

### 3.2.4 Locatie van de bergingsite

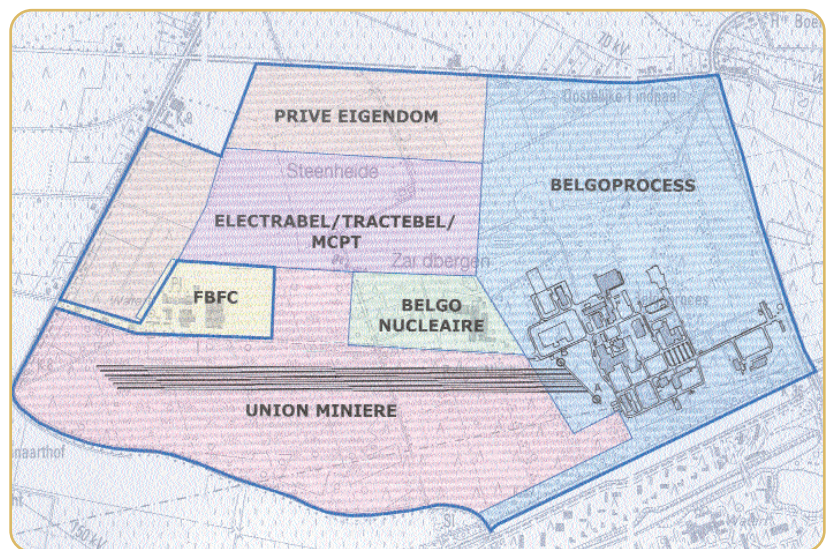
De bestaande nucleaire zone die zich uitstrekt over het grondgebied van Mol, Dessel en Geel biedt binnen de Desselse gemeentegrenzen voldoende ruimte om een bergingsinstallatie te voorzien. Het gebied binnen de nucleaire zone in Dessel, ten zuiden van de Europalaan, voldoet aan de basisvereisten voor de inplanting van een bergingsinstallatie voor het Belgisch laagactief en kortlevend afval, zowel aan de oppervlakte als in de ondergrond.

Doorslaggevend wat betreft de keuze van het terrein ten zuiden van de Europalaan, is het feit dat het nabij het kanaal Bocholt-Herentals gelegen is, waardoor de aanvoer of afvoer van materialen, grond en klei per schip tot vlak bij de bergingsite mogelijk is. Verder sluit de locatie goed aan bij de bestaande infrastructuur van Belgoproces, waardoor het afvaltransport tot een minimum herleid wordt en er eventueel gebruik gemaakt kan worden van de bestaande infrastructuur.

Voor wat betreft een oppervlakte-berging voldoet de locatie aan de vereisten met betrekking tot beperkte overstromingsrisico's, beperkte seismische activiteit, afwezigheid van minerale rijkdommen in de ondergrond, voldoende grondmechanische stabiliteit, goed te modelleren hydrogeologie en beschikbaarheid van het terrein.



De site voldoet ook aan de algemene vereisten voor een bergingsinstallatie in de ondergrond: voldoende karakteriseerbare geologie, geschikte gastformatie waarvan de langetermijnstabiliteit gegarandeerd is, vanuit geomechanisch oogpunt geschikt om galerijen uit te graven en afwezigheid van minerale rijkdommen in de ondergrond. Bovendien voldoet de locatie aan de voorwaarde die STOLA stelt om nergens onder bestaande gebouwen met een nucleaire activiteit galerijen in de ondergrond uit te graven.



### 3.3 Behoud van een lokale participatie en communicatie

De beëindiging van de werkzaamheden van de vzw STOLA-Dessel, ten gevolge van het invullen en afronden van de haar toegewezen opdrachten, kan niet het einde betekenen van de betrokkenheid van en de dialoog met de Desselse bevolking. Er is een absolute nood aan een permanent forum voor lokale participatie en communicatie.

Uit de werking van STOLA en uit verschillende onderzoeken [f, g] blijkt dat er bij de bevolking een vraag is naar constante betrokkenheid, informatie en communicatie aangaande het beheer van radioactief afval in Dessel. Het nucleaire gegeven is nu vaak "een onbekende" en er leeft een grote bezorgdheid inzake veiligheid. De besloten werking van de nucleaire sector wordt dan ook ervaren als een minpunt, vooral in een regio met zoveel nucleaire bedrijvigheid.

Om deze bestaande behoefte in te vullen, pleit STOLA, onafgezien van de beslissing over de berging van laagactief en kortlevend afval, voor een permanente, representatieve en onafhankelijke lokale participatiestructuur<sup>8</sup>, voorzien van de nodige omkadering en financiering.

Deze participatiestructuur moet instaan voor de opvolging van het beheer van het radioactief afval in de gemeente Dessel. Hiernaast moet deze structuur waken over een doeltreffende communicatie naar en met de bevolking bij alle nucleaire activiteiten en gebeurtenissen in de regio (bijvoorbeeld betreffende het nucleaire noodplan, bij transporten, bij oefeningen...).

Als er beslist wordt over te gaan tot de berging van het laagactief en kortlevend afval in Dessel, staat het forum in voor de opvolging, evaluatie, begeleiding en eventuele bijsturing van het bergingsproject, zowel tijdens het proces naar de definitieve besluitvorming, als tijdens de voorbereiding, realisatie en exploitatie van het totale bergingsproject (zowel voor het maatschappelijke luik als voor het technische luik).

In het geval van beslissing tot niet-berging in Dessel volgt dit forum de afbouw op van het beheer van het laagactief en kortlevend afval in Dessel.

<sup>8</sup> Voor een uitgebreide toelichting wordt verwezen naar de Toelichtende Nota 'Forum voor Lokale Participatie en Communicatie', die deel uitmaakt van het eindrapport van de werkgroep Lokale Ontwikkeling en die terug te vinden is op bijgevoegde dvd-rom.

### 3.4 Positieve impact op de lokale leefgemeenschap

Een berging van het laagactief en kortlevend afval brengt voor een lokale gemeenschap ernstige maatschappelijke lasten met zich mee en is een hypotheek zonder veel rechtstreekse baten.

- De berging is, door de aard van het afval, voor de Desselse bevolking, de omgeving, de woonkwaliteit, de gemeentelijke overheid... een bijkomende meer-belasting, met andere kenmerken dan die van de klassieke ondernemingen.
- De berging legt voor een zeer lange duur beslag op terreinen die anders zouden kunnen gebruikt worden voor andere maatschappelijk nuttige bestemmingen. De terreinen worden ingenomen voor een nog veel langere termijn dan de controlefase van de bergingssite (300 jaar in geval van oppervlakteberging), hoewel de eigenlijke activiteiten in verhouding slechts zeer beperkt zullen zijn in tijdsduur (50 à 60 jaar bouw en uitbating).
- Het tewerkstellingseffect, rechtstreeks en onrechtstreeks gevolg van de berging, is relatief beperkt, zeker op middellange en lange termijn.

- De bergingsite heeft, zeker in geval van oppervlakteberging, een visuele impact op de omgeving, wat de stempel van "nucleaire stortplaats" bevestigt, en het imago van de gemeente voor lange tijd schaadt.
- Het gegeven dat geen enkele regio, streek of gemeente de gemeenschappelijke verantwoordelijkheid om het laagactief en kortlevend afval te bergen wil dragen, verzwaart deze maatschappelijke last: waarom wij wel datgene wat anderen niet willen?

Daarenboven blijven deze factoren en de bergingsite een impact hebben op meerdere toekomstige generaties, die blijvend met de lasten geconfronteerd worden.

Een en ander vereist bijkomende, ruime, waarneembare en herkenbare baten voor de Desselse gemeenschap: meerwaarden op korte, middellange en lange termijn. Deze moeten bijdragen tot de vorming van een groter draagvlak voor de aanvaardbaarheid en een zo groot mogelijke integratie van het bergingsproject in de lokale gemeenschap. Deze integratie van het bergingsproject moet permanent betracht en bewaakt





worden: vanaf de inplantingsplanning, over de infrastructuur, de toegankelijkheid, de koppeling aan sociaal-culturele, toeristische en andere evenementen enzovoort.

Als voldaan wordt aan voorwaarden van veiligheid, milieu, gezondheid, communicatie en participatie, verwacht de bevolking daarenboven een duidelijke waardering voor de bijdrage die geleverd wordt aan de oplossing van een groot maatschappelijk probleem. Deze waardering uit zich in daadwerkelijke sociale, economische en culturele meerwaarden op korte tot en met lange termijn. STOLA-Dessel stelt volgende initiatieven voorop die de ontplooiing van de gemeente Dessel en haar bevolking ten goede komen<sup>9</sup>.

<sup>9</sup> Voor een uitgebreide toelichting wordt verwezen naar het eindrapport van de werkgroep Lokale Ontwikkeling op de bijgevoegde dvd-rom.



### 3.4.1 Communicatie


Er dient een laagdrempelig dialoogpunt uitgebouwd te worden in Dessel dat inspeelt op de vraag naar meer informatie over de nucleaire activiteiten in de regio. Een contact- en onthaalcentrum is het aanspreekpunt voor alle nucleaire aangelegenheden en omvat verschillende diensten. Het verstrekken van informatie, het verzorgen van een ombudsdienst, het ter beschikking stellen van een bibliotheek en het bijeenbrengen van alle plaatselijke diensten die verband houden met het nucleaire gegeven, zorgen ervoor dat dit centrum een echt knooppunt voor communicatie en informatie wordt.

Om op een eigentijdse manier een antwoord te geven op de nood aan meer vertrouwenwekkende informatie, dialoog en transparantie van en met de nucleaire sector, pleit STOLA voor een digitaal en interactief netwerk. Dit netwerk verbindt heel de gemeente Dessel, doordat elk Desselse gezin aangesloten wordt en voorzien van de nodige apparatuur. Via dit netwerk kan informatie geraadpleegd worden (algemene info, mededelingen, maatregelen...) en kunnen vragen of bemerkingen overgemaakt worden. De gebruikte communicatie-infrastructuur betekent daarnaast een bijkomende meerwaarde doordat deze maximaal benut kan worden ten gunste van de Desselse gemeenschap.

Het unieke gegeven dat er sinds meer dan 50 jaar nucleaire activiteiten aanwezig zijn in de regio Mol-Dessel-Geel, kan benut worden in de toeristische uitbouw van de regio. Daarom pleit STOLA voor de oprichting van een themapark rond radioactiviteit. Interactieve opstellingen en wetenschappelijke shows en workshops moeten op een ontspannende manier informeren en kennis overdragen over radioactiviteit, de toepassingen en de gevolgen ervan. Dit wetenschapspark richt zich tot een ruim en gediversifieerd publiek<sup>10</sup>.

Het onthaal- en contactcentrum, inclusief het netwerk, en het themapark rond radioactiviteit worden fysisch geïntegreerd in één

<sup>10</sup> Voor een uitgebreide toelichting wordt verwezen naar de Toelichtende Nota 'Themapark rond Radioactiviteit', die deel uitmaakt van het eindrapport van de werkgroep Lokale Ontwikkeling en die terug te vinden is op bijgevoegde dvd-rom.



communicatiecentrum, hét referentiepunt en het knooppunt voor alle informatie met betrekking tot radioactiviteit, de toepassingen en de gevolgen ervan. De infrastructuur moet flexibel opgevat worden, zodat ze ook benut kan worden voor initiatieven vanuit de lokale gemeenschap. Zodoende kan het communicatiecentrum ook een tref- en ontmoetingspunt worden voor de Desselse bevolking. Als locatie voor dit communicatiecentrum wordt er gedacht aan een terrein binnen de nucleaire zone in Dessel, ter hoogte van de aansluiting van de Gravenstraat met de Kastelsedijk.

### 3.4.2 Fonds voor een duurzaam Dessel

Er is op korte, maar ook op lange termijn, nood aan middelen om in Dessel voldoende meerwaarden te ervaren om het draagvlak voor de berging en de exploitatie van een bergingsinstallatie voor laagactief en kortlevend afval zo groot mogelijk te maken. De oprichting van een 'fonds voor een duurzaam Dessel' is daartoe noodzakelijk<sup>11</sup>.

Het fonds heeft als doel: het ondersteunen of zelf realiseren van projecten die bijdragen tot de verbetering van de kwaliteit van de leef-, woon- en werkomgeving van de Desselse bevolking. De projecten kunnen van velerlei aard zijn: sociaal, economisch, cultureel, gericht op milieu, gezondheid, welzijn enzovoort. Het fonds moet bijdragen tot het bevorderen van het gemeenschapsleven en het stimuleren van de creativiteit en de originaliteit.

Dit fonds wordt gefinancierd door de federale overheid, immers, door de berging te aanvaarden biedt Dessel een oplossing voor een algemeen maatschappelijk probleem. Tevens wordt een meerwaarde gecreëerd inzake knowhow - zowel inzake het participatieve besluitvormingsproces als inzake de technische bergingsconcepten - voor de beheerders van het afval (NIRAS) en via hen voor de federale overheid.

Daarenboven staat dit fonds los van de autonomie van de gemeente inzake het innen van belastingen op de nucleaire bedrijven op haar grondgebied. Het ene kan en mag het andere niet beïnvloeden.

<sup>11</sup> Voor een uitgebreide toelichting wordt verwezen naar de Toelichtende Nota 'Fonds voor een Duurzaam Dessel', die deel uitmaakt van het eindrapport van de werkgroep Lokale Ontwikkeling en die terug te vinden is op bijgevoegde dvd-rom.

### 3.4.3 Ruimtelijke kansen

Dessel beschikt ontegensprekelijk nog over troeven voor de verdere ontwikkeling van de gemeente. Deze dreigen evenwel in het gedrang te komen door de overheidsregelgeving. Vandaar, en teneinde Dessel verder te laten ontwikkelen als een dynamische gemeenschap, dienen volgende ruimtelijke kansen gerealiseerd te worden.

Het Ruimtelijk Structuurplan plaatst de gemeente Dessel in het buitengebied. In dit buitengebied heeft de gemeente Dessel wat betreft toekomstige expansiemogelijkheden van wonen en werken de laagste quotering gekregen. Als hoofddorp type 3 moet Dessel, niettegenstaande de vele arbeidsplaatsen en een hoge werkgelegenheidsindex van 0,86, ver onderdoen voor de buurgemeenten. Om nieuwe, bijkomende en levensnoodzakelijke initiatieven te mogen ontplooiën, moet Dessel een hoofddorp type 2 worden, terwijl het zuiden van de gemeente naadloos kan aansluiten bij het kleinstedelijke gebied Mol. Deze ingrepen maken het mogelijk om hoogst noodzakelijke bijkomende KMO-zones te creëren en, door het vrijgeven van bestaande woonuitbreidingsgebieden, bijkomende bouwgronden te creëren.

Door het zuiden van de gemeente Dessel te laten aansluiten bij het kleinstedelijke gebied Mol, kunnen de bestaande KMO-zones uitbreiden. Op die manier kan er invulling gegeven worden aan de grote behoeften die er terzake in de regio bestaan. Gronden met een nucleaire bestemming die onbenut blijven, moeten daarom omgezet worden tot KMO-gronden.

De NI 18 Retie-Geel moet uitgebouwd worden als ontsluitingsweg voor het algemene verkeer, om de verkeersdrukte in het centrum van Dessel te verminderen, en voor het transport van en naar de KMO-zone, de nucleaire zone en de bergingssite. De uitbouw van de NI 18 zou bovendien een noodzakelijk vlottere evacuatie bij een nucleair incident kunnen verzekeren.

### 3.5 Duidelijke engagementen

Er leven bij de Desselse bevolking meerdere vragen over het beheer van radioactief afval in de gemeente. Zo worden onder meer duidelijke zekerheden verwacht voor het beheer van het laagactief en kortlevend afval tot en met de finale fase.

Tevens blijft er de verwachting dat er voldoende kennis aanwezig is en blijft in de regio om de opdracht waar te maken, en dat het gehele project toch ook zoveel mogelijk tewerkstellingsperspectieven biedt.

Daarom eist STOLA-Dessel enkele duidelijke engagementen.

Vooreerst stelt STOLA-Dessel dat het technische luik en het maatschappelijke luik dat daaraan gekoppeld is, uitsluitend betrekking hebben op een berging van maximaal 70.500 m<sup>3</sup> opslagvolume laagactief en kortlevend afval. Een gebeurlijke verhoging van dit volume is voorwerp van bijkomende onderhandelingen en aanvullende maatschappelijke meerwaarden.

Een waarborg voor een sluitende financiering voor het héle project is een absolute noodzaak. Dit betreft zowel het technische als het maatschappelijke luik en beslaat de gehele periode van voorbereiding, realisatie, exploitatie en toezicht.

De tewerkstelling is een belangrijke factor in de lokale- en de streekontwikkeling. De nucleaire sector heeft daartoe een belangrijke bijdrage geleverd, doch recente evoluties doen bijzonder waakzaam zijn. De berging van het laagactief en kortlevend afval moet een maximaal tewerkstellingseffect hebben. Dit kan onder meer door alle activiteiten van de bergingsonderneming in Dessel te lokaliseren. Dit betreft zowel de administratieve zetel als de administratieve diensten, de wetenschaps- en onderzoeksactiviteiten en de bijkomende nevenactiviteiten.

Door de jarenlange ervaring is er in de regio een nucleaire expertise opgebouwd, die zowel nationaal als internationaal erkend wordt. Omwille van de tewerkstelling, maar ook omwille van veiligheidsredenen, is het belangrijk om de nucleaire knowhow ook op lange termijn in de regio te concentreren. In dit kader is het ook noodzakelijk dat er geïnvesteerd wordt in opleiding voor toekomstige werknemers en dat nieuwe activiteiten of onderzoeksdomeinen in de nucleaire sector prioritair hier worden gelokaliseerd, ook wat betreft de commercialisering van deze activiteiten, en voor zover daarover overeenstemming is met de lokale gemeenschap.

Bij een gebeurlijke gehele of gedeeltelijke afbouw van nucleaire activiteiten, op (middel)lange termijn moet een economische activiteit behouden worden op de terreinen in de nucleaire zone door een herbesteding van de terreinen, een tijdsanering van de betreffende gebouwen en gronden

en het stimuleren van compenserende economische activiteiten en tewerkstelling.

STOLA-Dessel stelt duidelijk dat de gebeurlijke aanvaarding van de berging van laagactief en kortlevend afval onder geen beding begrepen kan worden als enige vorm van bereidheid tot berging van hoogradioactief afval in de gemeente Dessel. Er is evenwel grote behoefte aan meer informatie en communicatie over het huidige beheer van het hoog- en middelradioactief afval in Dessel (transport, verwerking, opslag...). Daarom is het nodig een opvolgingsgroep op te richten om de problemen met betrekking tot dit type afval nu reeds te inventariseren, te onderzoeken en hierover te communiceren.



## 4 De verdere behandeling van het dossier voor en in Dessel

### 4.1 Procedure tot besluitvorming

De Desselse voorstellen en voorwaarden van het technische luik en het maatschappelijke luik vormen een geïntegreerd bergingsproject en een concrete eisenbundel waarover dient onderhandeld te worden tussen een afvaardiging van de Desselse gemeenschap enerzijds, en de betrokken onderneming(en) en terzake bevoegde overheden anderzijds. Deze onderhandelingen moeten leiden tot een juridisch sluitende en bindende overeenkomst tussen deze partijen, gedragen door een ruim bevolkingsdraagvlak dat, via een lokale participatiestructuur, regelmatig wordt geïnformeerd en geraadpleegd over het verloop van en de aan te nemen houding tijdens de onderhandelingen.

Het is van bijzonder belang dat de besluitvorming inzake het al dan niet bergen van het Belgisch laagactief en kortlevend afval in de gemeente Dessel op een vertrouwenwekkende wijze gebeurt. Daartoe is het onder meer noodzakelijk:

1. Dat de beslissing op zo kort mogelijke termijn genomen wordt. Deze noodzakelijke duidelijkheid voorkomt spanningen, verdere sluipende besluitvorming en voldongen feiten. Tevens kan de gemeente dan met kennis van zaken de grondslagen voor haar verdere beleid inzake het beheer van radioactief afval in de gemeente (vergunningen, transporten, belastingen...) bepalen.
2. Dat bij de door Dessel gestelde desiderata en aanvaardingsvoorwaarden voor de berging de veiligheid een prioritaire bekommernis is en blijft. Bij de uiteindelijk gekozen bergingsformule moet dan ook steeds geopteerd worden voor de veiligste uitwerking.
3. Dat er daarenboven maatschappelijke meerwaarden voorzien worden die integraal deel uitmaken van het bergingsproject en de desiderata. Deze maatschappelijke meerwaarden moeten bijdragen tot een verruiming en verdieping van het maatschappelijke draagvlak voor en de integratie van het bergingsproject in de lokale gemeenschap.
4. Dat er een zeer open procedure gevolgd wordt voor en over de onderhandelingen over het bergingsproject en de gestelde desiderata. Deze onderhandelingen worden gevoerd door:  
Enerzijds, gezien het een Desselse verantwoordelijkheid betreft, een representatieve afvaardiging van de Desselse bevolking, aangeduid door de gemeenteraad, en bijgestaan door deskundigen. Deze afvaardiging brengt tussentijds en finaal verslag uit aan een achterban die voldoende dicht bij de bevolking staat en samengesteld is uit de diverse geledingen van de samenleving (politieke, maatschappelijke en economische actoren).  
Anderzijds de bevoegde vertegenwoordigers van de diverse bovengemeentelijke overheden en de onderneming(en) betrokken bij de berging.

5. Bedoeling is dat de resultaten van deze onderhandelingen, antwoord op de gestelde desiderata, vastgelegd worden in wederzijds aanvaarde en juridisch sluitende verbintenissen, onderschreven door de terzake bevoegde personen.

Het geheel aan vooropgestelde desiderata, zowel van technische, kwalitatieve als van sociale, economische en culturele aard, dient zoveel mogelijk gerealiseerd te worden. Gezien de desiderata één geheel vormen, is er ook slechts een akkoord over elk onderdeel op het ogenblik dat over het geheel een overeenkomst is bereikt.


Gezien het gaat over een materie van zeer lange duur, zijn er ook afspraken nodig omtrent opvolging, tussentijdse evaluaties, bijstellingen enzovoort.

Indien geen of onvoldoende overeenstemming wordt bereikt, is er geen akkoord, wat meteen inhoudt dat het beheer van laagactief en kortlevend afval in Dessel op korte termijn wordt afgebouwd.

Dit alles kan slechts slagen mits een aangepaste bedrijfscultuur van de betrokken onderneming(en) en overheden, en de passende betrokkenheid van de bevolking, samen de hoekstenen voor een noodzakelijke vertrouwenwekkende relatie.

## 4.2 Opvolging in Dessel na STOLA

Het dossier over de mogelijke berging van laagactief en kortlevend afval in Dessel verdient een opvolging binnen de gemeente. Hoewel de bevoegdheid in deze kwestie bij het gemeentebestuur ligt, is STOLA vragende partij voor de oprichting van een vereniging, gesteund door een ruime achterban, om het verloop van het bergingsproject op te volgen, tot en met de fase van de onderhandelingen.



Deze vereniging moet fungeren als achterban waaraan regelmatig verslag wordt uitgebracht over de stand van zaken, de evolutie en de vooruitzichten, om een en ander te toetsen aan het oorspronkelijk geïntegreerd STOLA-project en eventueel deelaspecten te actualiseren, rekening houdende met nieuwe gegevens.

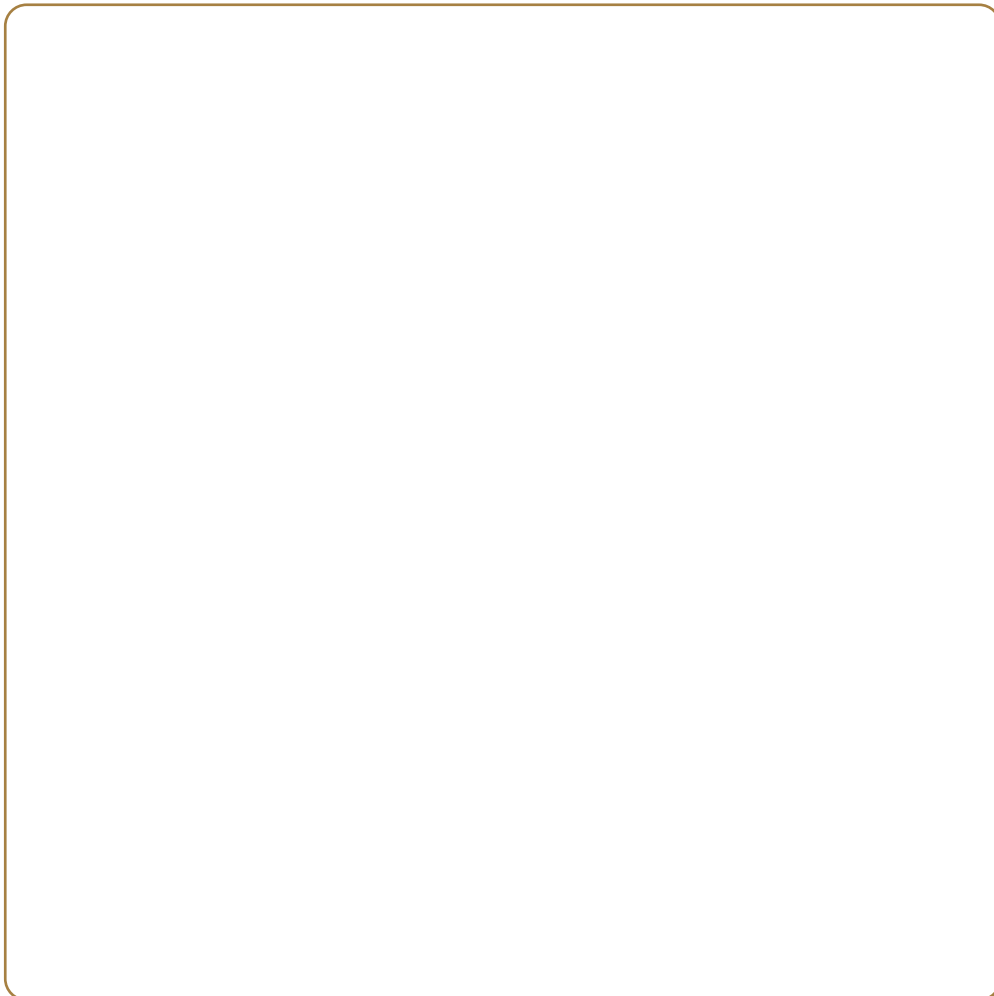
Tot aan de beslissing van de regering in verband met de berging van het laagactief en kortlevend afval bestaat de opdracht van deze vereniging uit opvolging van de evolutie van de gevoerde onderhandelingen, standpuntformulering naar de onderhandelaars en het gemeentebestuur toe, verdediging van het bergingsproject en voortzetting van de communicatie naar de lokale bevolking over de stand van zaken.

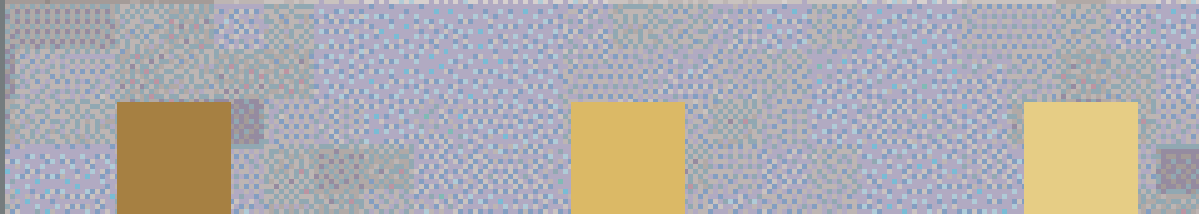
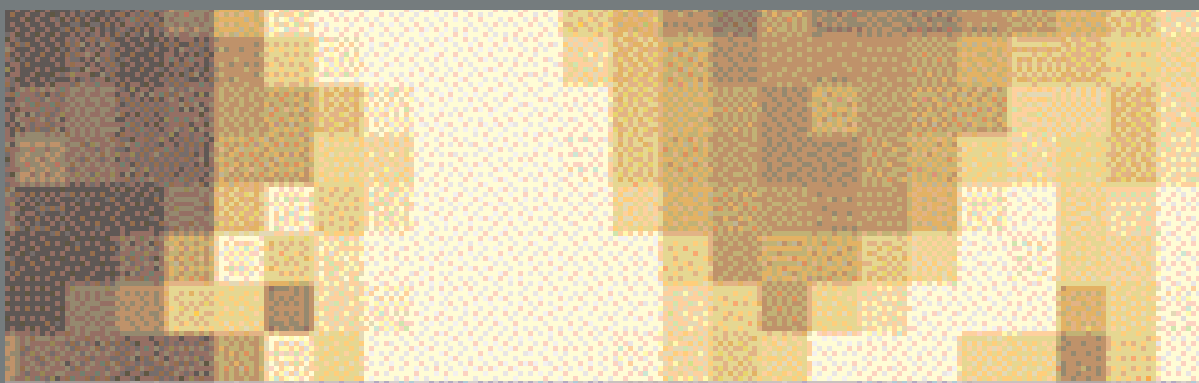
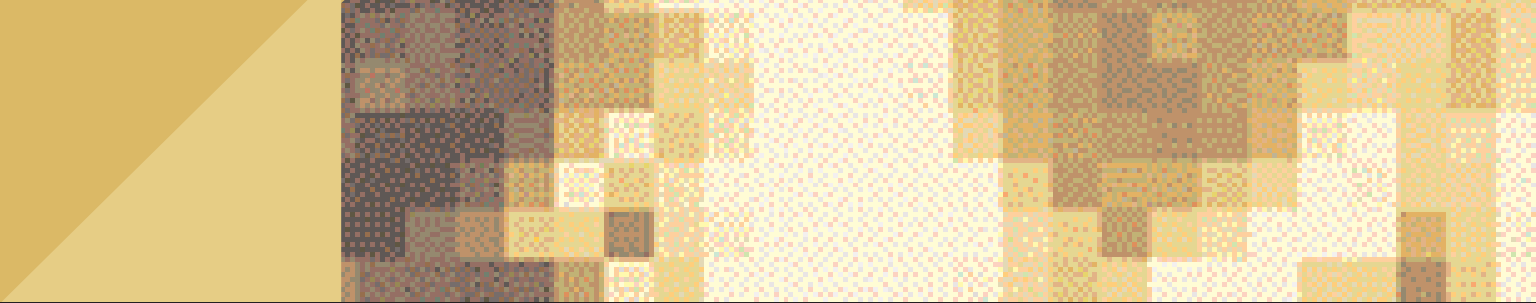
# Literatuurlijst

- [a] "Economisch belang van de nucleaire sector voor de regio" (2003) Samenwerkingsverband Strategisch Plan Kempen.
- [b] Nelen V., Verbeeck S. & De Schutter G. (2002) "Inventarisatie van milieu- en gezondheidstoestand in de gemeente Dessel." Provinciaal Instituut voor Hygiëne, Antwerpen.
- [c] Melkebeke I. (2003) "Grondwater - gemeente Dessel." Provinciaal Instituut voor Hygiëne, Antwerpen.
- [d] "Resultaten van de radiologische analyse uitgevoerd door SCK•CEN op grondwaterstalen in de gemeente Dessel in opdracht van de werkgroep Milieu en Gezondheid van STOLA-Dessel." (2004) STOLA, Dessel.
- [e] "Mobiliteits- en veiligheidseffectenrapport berging laagactief afval te Dessel" (2003) TECHNUM, Hasselt.
- [f] Bachus K., Debruyne T. (2002) "Onderzoek naar de houding van de bevolking van Dessel t.a.v. STOLA-Dessel en de nucleaire bedrijven in de regio." HIVA, Leuven.
- [g] Houben M., Mortelmans D. (2002) "De beeldvorming en houding van de Belgische bevolking tegenover radioactief afval." UA, Antwerpen.

# Dvd-rom

Op deze dvd-rom vindt u de films over de bergingsopties en de volledige dossiers van alle werkgroepen.





STOLA-Dessel - Markt 1c - 2480 Dessel  
tel. 014 37 34 65 - fax 014 37 34 70 - info@stola.be

[www.stola.be](http://www.stola.be)